



Memòria: intervenció arqueològica a La Torreta, Bonastre, Baix Penedès

Carles Sentis Carazo



Avis legal

Aquesta obra està subjecta a una llicència Reconeixement-NoComercial-SenseObresDerivades 2.5 de Creative Commons. Se'n permet la reproducció, distribució i comunicació pública sempre que se'n citi el titular dels drets i no se'n faci un ús comercial. No es pot alterar, modificar o generar una obra derivada a partir d'aquesta obra. La llicència completa es pot consultar a <http://creativecommons.org/licenses/by-nc-sa/2.5/es/legalcode.ca>.

INDEX.

1. Introducció.
2. Situació Geogràfica.
3. Antecedents.
4. Metodologia.
5. Descripció dels treballs realitzats i resultats obtinguts.
6. Conclusions.

Bibliografia.

Documentació fotogràfica.

Planimetria.

**MEMÒRIA DE L' INTERVENCIÓ ARQUEOLÒGICA A LA TORRETA,
BONASTRE, BAIX PENEDÈS, TARRAGONA.**

1. Introducció.

La present memòria presenta els resultats de la intervenció arqueològica realitzada al jaciment arqueològic de La Torreta. La intervenció es va realitzar entre els dies 20 i 31 de maig de 2004.

Els treballs han estat motivats per les obres de construcció del desdoblament del gasoducte L' Arboç- Tivissa.

Els treballs han consistit en la realització de cales arqueològiques en els terrenys afectats per la construcció del gasoducte L' Arboç - Tivissa . Aquests terrenys es situen dintre de l' àrea arqueològica anomenada La Torreta d' adscripció cultural romana.

L'intervenció ha estat realitzada per l' empresa COTA 64, SL, sota la direcció de Carlos Sentis Carazo, d' acord amb la resolució de la Direcció General de Patrimoni Cultural de la Generalitat de Catalunya, article 47 i

següents de la llei 9/1993, de 30 setembre del Patrimoni Cultural Català, i Decret 78/2002 de 5 de març, del Reglament de protecció del patrimoni arqueològic i paleontològic. El finançament ha anat a càrrec de l' empresa ENAGAS.

2. Situació geogràfica.

El jaciment de La Torreta es troba situat en unes coordenades:

Coordenades U.T.M.:

X: 368.350

Y: 4.564.825

Z: 200. m. s. m.

El jaciment es troba junt a la masia anomenada La Torreta a uns 500 m. a l' Oest del poble de Bonastre.

3. Antecedents.

Es coneixia l' existència d' una necròpoli amb cronologia baiximperial en els voltants de la masia La Torreta documentada en el transcurs de la construcció de l' anterior Gasoducte.

En la prospecció realitzada per a l' informe d' impacte arqueològic realitzat per un equip d' arqueòlegs compost per Pilar Iguàcel i Rosario Hernando es va documentar que no quedaven restes dels enterraments documentats en la bibliografia. En canvi sí que van documentar un enterrament en el tall d' un talús proper al corral de La Torreta. Segons aquests arqueòlegs es van localitzar lloses de pedra, junt amb un nivell de cendres, fragments de *tegula* i materials ceràmics, però sense cap tipus de resta òssia. Aquest tipus de sepultura coincideix amb el tipus d' enterraments ja coneguts anteriorment.

següents de la llei 9/1993, de 30 setembre del Patrimoni Cultural Català, i Decret 78/2002 de 5 de març, del Reglament de protecció del patrimoni arqueològic i paleontològic . El finançament ha anat a càrrec de l' empresa ENAGAS.

2. Situació geogràfica.

El jaciment de La Torreta es troba situat en unes coordenades:

Coordenades U.T.M.:

X: 368.350

Y: 4.564.825

Z: 200. m. s. m.

El jaciment es troba junt a la masia anomenada La Torreta a uns 500 m. a l' Oest del poble de Bonastre.

3. Antecedents.

Es coneixia l' existència d' una necròpoli amb cronologia baiximperial en els voltants de la masia La Torreta documentada en el transcurs de la construcció de l' anterior Gasoducte.

En la prospecció realitzada per a l' informe d' impacte arqueològic realitzat per un equip d' arqueòlegs compost per Pilar Iguácel i Rosario Hernando es va documentar que no quedaven restes dels enterraments documentats en la bibliografia. En canvi sí que van documentar un enterrament en el tall d' un talús proper al corral de La Torreta. Segons aquests arqueòlegs es van localitzar lloses de pedra, junt amb un nivell de cendres, fragments de *tegula* i materials ceràmics, però sense cap tipus de resta òssia. Aquest tipus de sepultura coincideix amb el tipus d' enterraments ja coneguts anteriorment.

següents de la llei 9/1993, de 30 setembre del Patrimoni Cultural Català, i Decret 78/2002 de 5 de març, del Reglament de protecció del patrimoni arqueològic i paleontològic . El finançament ha anat a càrrec de l' empresa ENAGAS.

2. Situació geogràfica.

El jaciment de La Torreta es troba situat en unes coordenades:

Coordenades U.T.M.:

X: 368.350

Y: 4.564.825

Z: 200. m. s. m.

El jaciment es troba junt a la masia anomenada La Torreta a uns 500 m. a l' Oest del poble de Bonastre.

3. Antecedents.

Es coneixia l' existència d' una necròpoli amb cronologia baiximperial en els voltants de la masia La Torreta documentada en el transcurs de la construcció de l' anterior Gasoducte.

En la prospecció realitzada per a l' informe d' impacte arqueològic realitzat per un equip d' arqueòlegs compost per Pilar Iguácel i Rosario Hernando es va documentar que no quedaven restes dels enterraments documentats en la bibliografia. En canvi sí que van documentar un enterrament en el tall d' un talús proper al corral de La Torreta. Segons aquests arqueòlegs es van localitzar lloses de pedra, junt amb un nivell de cendres, fragments de *tegula* i materials ceràmics, però sense cap tipus de resta òssia. Aquest tipus de sepultura coincideix amb el tipus d' enterraments ja coneguts anteriorment.

En altres parts del jaciment van recollir materials ceràmics corresponents a ceràmica comuna romana, que confirmen l' adscripció cultural del jaciment a aquesta època.

4. Metodologia.

L' intervenció ha consistit en la realització de cales en la zona del jaciment arqueològic afectat per la construcció del gasoducte. Per aquestes tasques es van realitzar una sèrie de cales obertes mecànicament mitjançant una màquina retro-excavadora.

Les directrius a seguir han estat donades pel Servei d' Arqueologia de Tarragona.

En total s' han realitzat 9 cales, les quals han estat realitzades per mitjà d' una màquina retro-excavadora amb control en tot moment per part de l' arqueòleg director de l' intervenció.

D' altra banda, cal comentar que s' ha realitzat una prospecció dels terrenys afectats per l' obra, comprovant les dades recollides per els arqueòlegs abans citats. També s' ha comprovat que no existia cap altra resta ni nivells arqueològics en la zona intervinguda .

A l' hora d' enregistrar els estrats que s' han anat documentant, s' ha utilitzat el mètode proposat por E.C. Harris, assignant un número d' Unitat Estratigràfica (UE) a cadascun del estrats, estructures retalls o farciments.

També s' ha realitzat la corresponent documentació fotogràfica.

5. Descripció dels treballs realitzats i resultats obtinguts.

En altres parts del jaciment van recollir materials ceràmics corresponents a ceràmica comuna romana, que confirmen l' adscripció cultural del jaciment a aquesta època.

4. Metodologia.

L' intervenció ha consistit en la realització de cales en la zona del jaciment arqueològic afectat per la construcció del gasoducte. Per aquestes tasques es van realitzar una sèrie de cales obertes mecànicament mitjançant una màquina retro-excavadora.

Les directrius a seguir han estat donades pel Servei d' Arqueologia de Tarragona.

En total s' han realitzat 9 cales, les quals han estat realitzades per mitjà d' una màquina retro-excavadora amb control en tot moment per part de l' arqueòleg director de l' intervenció.

D' altra banda, cal comentar que s' ha realitzat una prospecció dels terrenys afectats per l' obra, comprovant les dades recollides per els arqueòlegs abans citats. També s' ha comprovat que no existia cap altra resta ni nivells arqueològics en la zona intervinguda .

A l' hora d' enregistrar els estrats que s' han anat documentant, s' ha utilitzat el mètode proposat por E.C. Harris, assignant un número d' Unitat Estratigràfica (UE) a cadascun del estrats, estructures retalls o farciments.

També s' ha realitzat la corresponent documentació fotogràfica.

5. Descripció dels treballs realitzats i resultats obtinguts.

Els treballs han consistit en la realització de 9 cales mitjançant una màquina retro-excavadora, per tal de documentar restes i nivells arqueològics que afectessin a les obres de construcció del desdoblament del gasoducte L' Arboç - Tivissa en la zona del jaciment de La Torreta de cronologia romana.

A continuació passem a descriure els resultats obtinguts en les cales. L' ordre en el qual apareixen citades es correspon al de la seva realització.

Cala 100

Cala realitzada amb una orientació est/oest. Situada a prop de la caseta i corral d' aus . Les dimensions són de 15 metres de llarg, 0'60 d' amplada i 2'50 metres de profunditat.

UE 101: Capa vegetal superficial. De 0'00 a 0'30 metres de profunditat.

UE 102: Substrat geològic, llims marrons, natural. De 0'30 a 2'50 metres de profunditat.

Cala 200

Cala realitzada amb una orientació est/oest. Situada a prop de la caseta i corral d' aus . Les dimensions són de 15 metres de llarg, 0'60 d' amplada i 2'50 metres de profunditat.

UE 201: Capa vegetal superficial. De 0'00 a 0'30 metres de profunditat.

UE 202: Substrat geològic llims marrons, natural. De 0'30 a 2'50 metres de profunditat.

Cala 300

Cala realitzada amb una orientació est/oest. Situat a prop de la caseta i corral d' aus . Les dimensions són de 15 metres de llarg, 0'60 d' amplada i 2'50 metres de profunditat.

UE 301: Capa vegetal superficial. De 0'00 a 0'30 metres de profunditat.

UE 302: Nivell de llims marró fosc, natural. De 0'30 a 2'50 metres de profunditat.

Cala 400

Cala realitzada amb una orientació est/oest. Situat a prop del corral de La Torreta i en una terrassa situada en un nivell inferior. Les dimensions son de 15 metres de llarg, 0'60 d' amplada i 1'00 metres de profunditat.

UE 401: Capa vegetal superficial. De 0'00 a 0'30 metres de profunditat.

UE 402: Substrat geològic natural, roca. De 0'30 a 1'00 metres de profunditat.

Cala 500

Cala realitzada amb una orientació est/oest. Situat a prop del corral de La Torreta i en una terrassa situada en un nivell inferior. Les dimensions són de 18 metres de llarg, 0'60 d' amplada i 1'00 metre de profunditat.

UE 501: Capa vegetal superficial. De 0'00 a 0'30 metres de profunditat.

UE 502: Substrat geològic natural, roca. De 0'30 a 1'00 metres de profunditat.

Cala 600

Cala realitzada amb una orientació est/oest. Situat a prop del corral de La Torreta i en una terrassa inferior. Les dimensions són de 20 metres de llarg, 0'60 d' amplada i 1'00 metres de profunditat.

UE 601: Capa vegetal superficial. De 0'00 a 0'30 metres de profunditat.

UE 602: Substrat geològic natural, roca. De 0'30 a 1'00 metres de profunditat.

Cala 700

Cala realitzada amb una orientació est/oest. Situat a prop del corral de La Torreta i en una terrassa inferior. Les dimensions són de 20 metres de llarg, 0'60 d' amplada i 1'00 metres de profunditat.

UE 701: Capa vegetal superficial. De 0'00 a 0'30 metres de profunditat.

UE 702: Substrat geològic llims marrons, natural. De 0'30 a 1'00 metres de profunditat.

Cala 800

Cala realitzada amb una orientació est/oest. Situat a prop del corral de La Torreta i en una terrassa situada a sota. Les dimensions són de 20 metres de llarg, 0'60 d' amplada i 1'00 metre de profunditat.

UE 801: Capa vegetal superficial. De 0'00 a 0'30 metres de profunditat.

UE 802: Substrat geològic llims marrons, natural. De 0'30 a 1'00 metres de profunditat.

Cala 900

Cala realitzada amb una orientació est/oest. Situat a prop del corral de La Torreta i en una terrassa situada a sota. Les dimensions són de 20 metres de llarg, 0'60 d' amplada i 1'00 metres de profunditat.

UE 901: Capa vegetal superficial. De 0'00 a 0'30 metres de profunditat.

UE 902: Substrat geològic llims marrons, natural. De 0'30 a 1'00 metres de profunditat.

6. Conclusions.

En les cales realitzades en la zona afectada per la construcció del futur gasoducte entre l' Arboç- Tivissa en el jaciment arqueològic anomenat La

Cala 700

Cala realitzada amb una orientació est/oest. Situat a prop del corral de La Torreta i en una terrassa inferior. Les dimensions són de 20 metres de llarg, 0'60 d' amplada i 1'00 metres de profunditat.

UE 701: Capa vegetal superficial. De 0'00 a 0'30 metres de profunditat.

UE 702: Substrat geològic llims marrons, natural. De 0'30 a 1'00 metres de profunditat.

Cala 800

Cala realitzada amb una orientació est/oest. Situat a prop del corral de La Torreta i en una terrassa situada a sota. Les dimensions són de 20 metres de llarg, 0'60 d' amplada i 1'00 metre de profunditat.

UE 801: Capa vegetal superficial. De 0'00 a 0'30 metres de profunditat.

UE 802: Substrat geològic llims marrons, natural. De 0'30 a 1'00 metres de profunditat

Cala 900

Cala realitzada amb una orientació est/oest. Situat a prop del corral de La Torreta i en una terrassa situada a sota. Les dimensions són de 20 metres de llarg, 0'60 d' amplada i 1'00 metres de profunditat.

UE 901: Capa vegetal superficial. De 0'00 a 0'30 metres de profunditat.

UE 902: Substrat geològic llims marrons, natural. De 0'30 a 1'00 metres de profunditat.

6. Conclusions.

En les cales realitzades en la zona afectada per la construcció del futur gasoducte entre l' Arboç- Tivissa en el jaciment arqueològic anomenat La

Torreta no s' ha trobat cap nivell arqueològic, ni cap indicati de restes d' estructures. Tampoc s' ha documentat cap resta de l' esmentada necròpoli, ni restes òssies. El que sí podem indicar és la presència de materials ceràmics de cronologia romana en superfície, encara que en un percentatge molt feble. Aquest baix percentatge de materials trobats en la zona afectada per l' obra del gasoducte fa pensar en que es tractin de materials arrossegats des d' una part superior del turó on es situa el corral de La Torreta. Amb els elements que hem documentat podem dir que els treballs a realitzar en la construcció del gasoducte no afecten a restes arqueològiques del jaciment de La Torreta. No obstant es recomana el control i seguiment dels moviments de terra per part d' un arqueòleg des de l' inici dels treballs a la zona.

Tarragona, ... de juny de 2004

Carlos Sentis Carazo
Director de l' excavació.

Bibliografia.

-Aguacel P., Hernando R.: "Memoria de la prospección arqueológica para la instalación del gasoducto entre el Arboç y Tivissa" .Servei d'Arqueologia de la Generalitat de Catalunya.

- Herrera, J.A.; Babitsch, I.: "Troballes arqueològiques recents a Bonastre", Gran Penèdes, Butlletí de l' Institut d' Estudis Penedesencs, nº 17, 1989.

- Virella i Torres, F-X.: "La Torreta d' en Soler" Gran Penedès, Butlletí de l' Institut d' Estudis Penedesencs, nº 17, 1989.

- V.V.A.A. Territoris antics a la Mediterrània i a la Cossetània oriental. Actes del Simposi Internacional d' arqueologia del Baix Penedès. Barcelona 2003.2002.

Documentació fotogràfica.

Vista general zona La Torreta.



Vista general La Torreta. Pas Gasoducte.



Vista corral La Torreta.



Ubicació possible tomba.



Ubicació possible tomba detall.



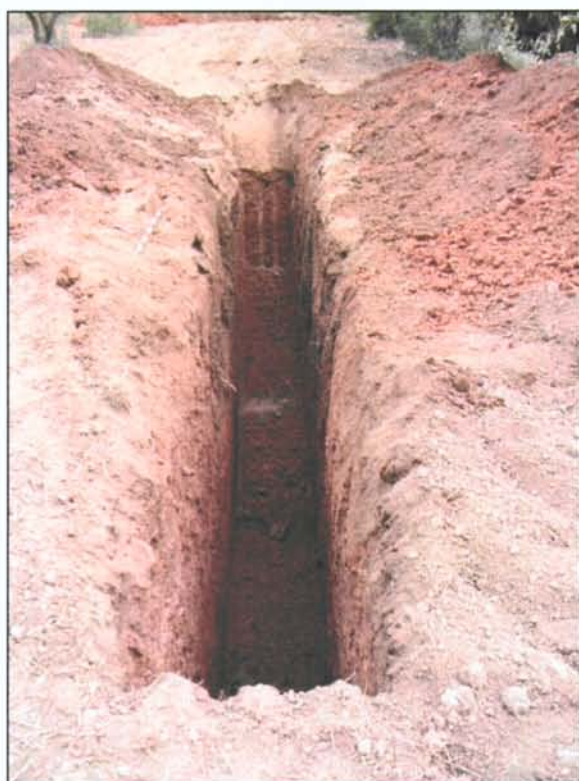
Sondeig 100.



Sondeig 200.



Sondeig 300.



Sondeig 400.



Sondeig 500.



Sondeig 600



Sondeig 700.



Sondeig 800

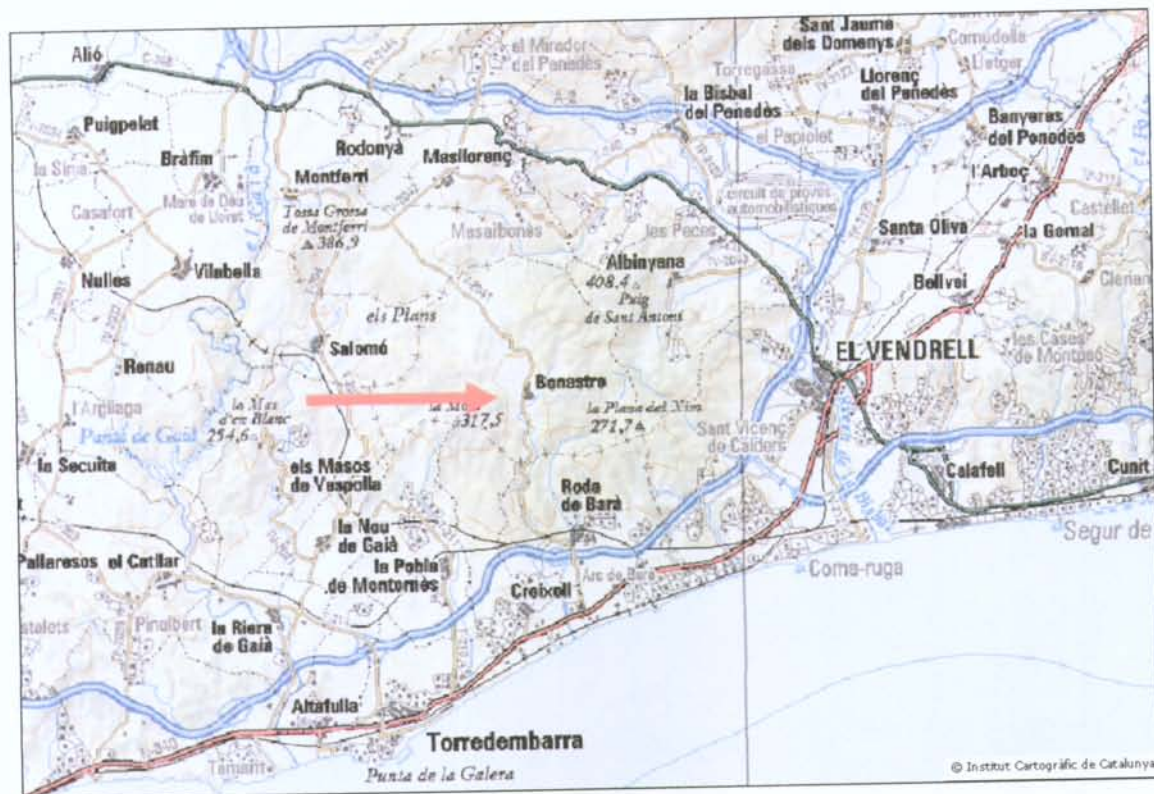


Sondeig 900.

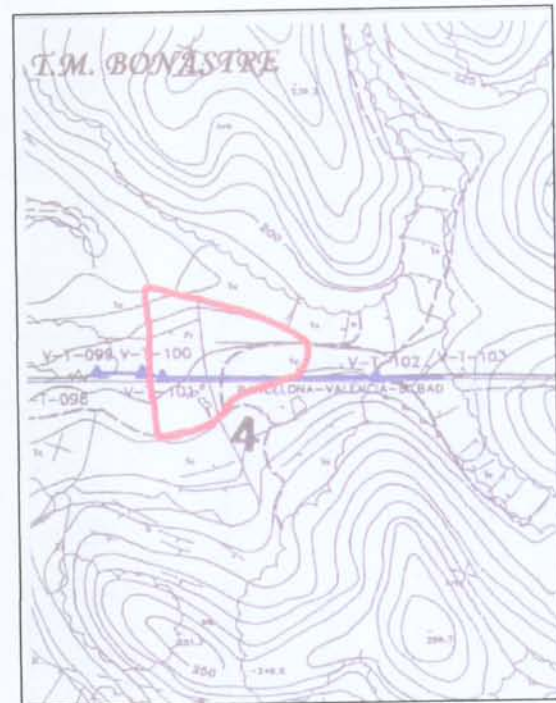
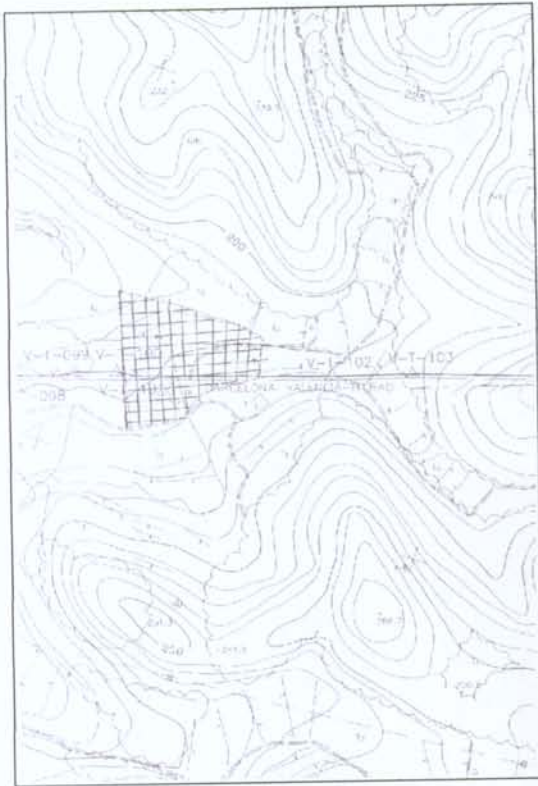


PLANIMETRIA

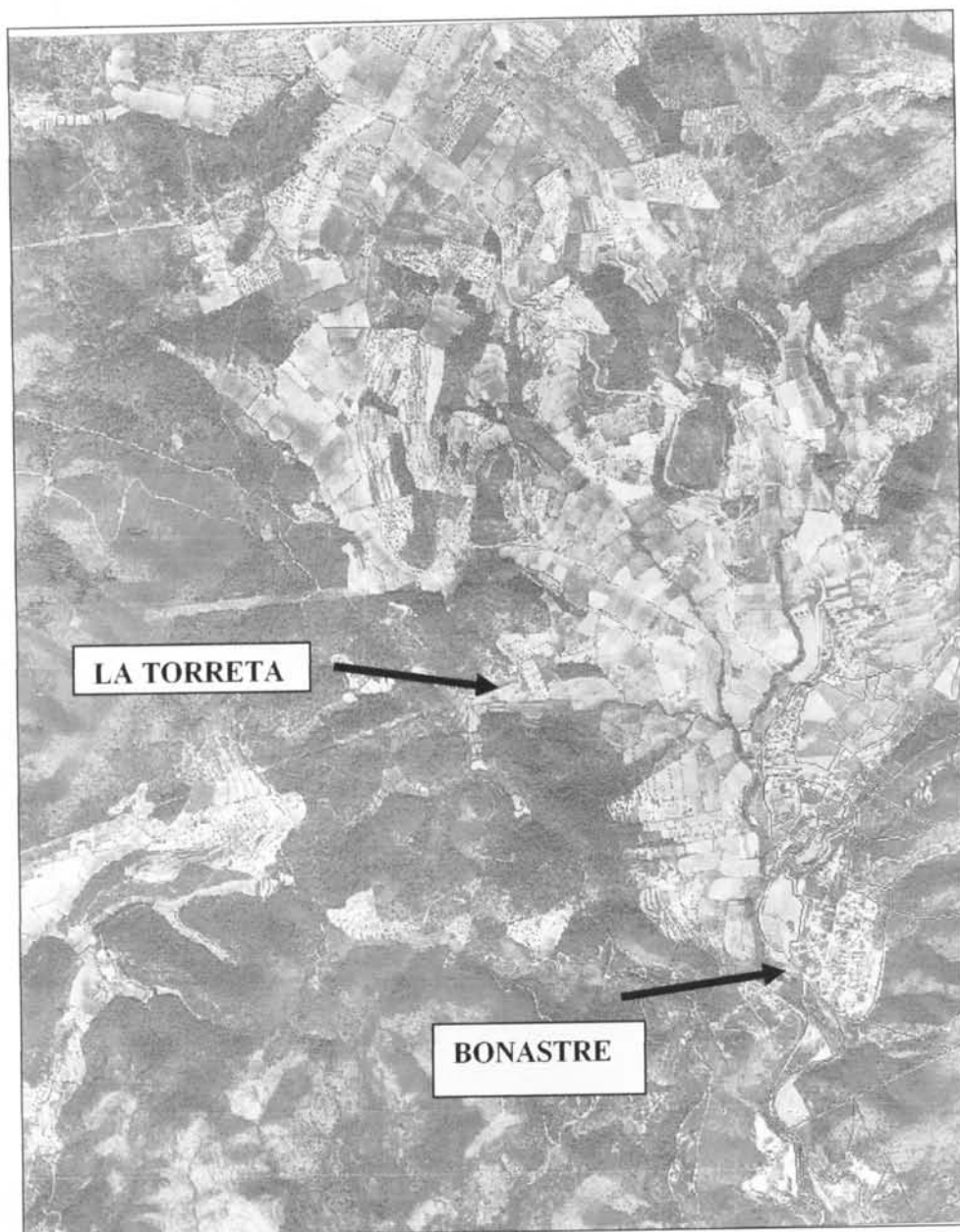
BONASTRE, SITUACIÓ DEL POBLE.



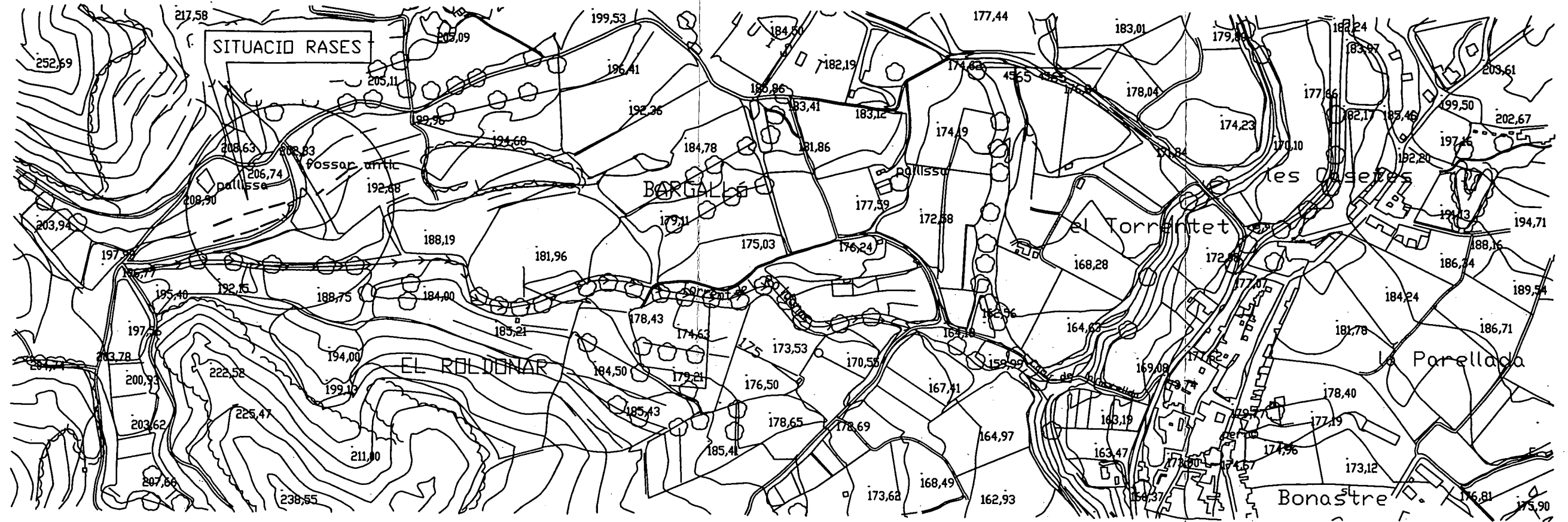
Situació de la zona a intervenir.



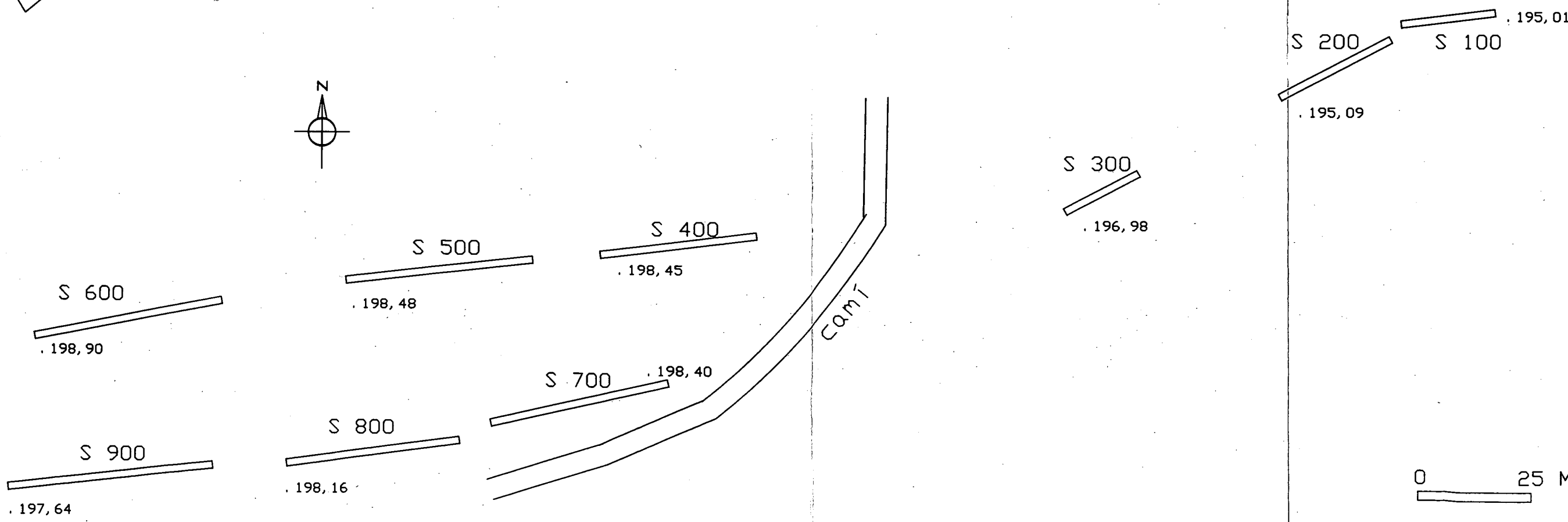
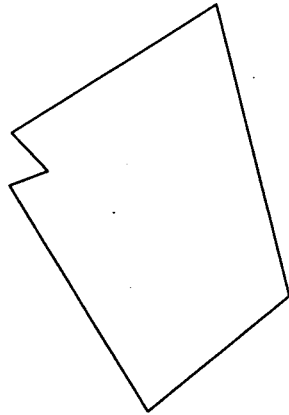
FOTOGRAFIA AÈRIA DEL MUNICIPI I LA ZONA DEL JACIMENT

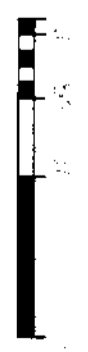
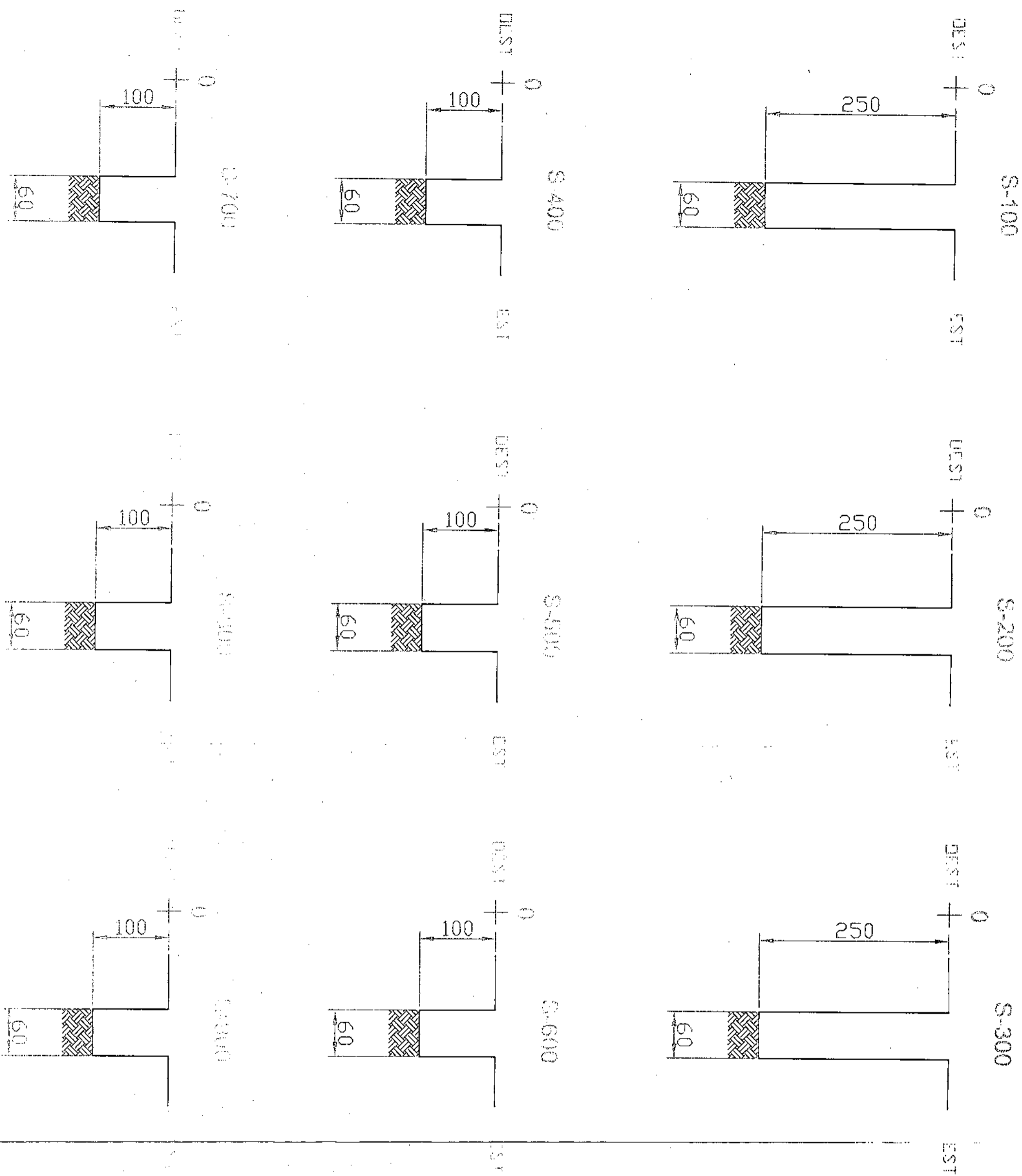


PLANDI SITUACIÓ
ESCALA 1/5000



Pallissa





JACIMENT	POBLACIÓ	DATA	DELINEACIÓ	COTA 64 S.L.
LA TORRETA 04	BONASTRE	MAIG 04	C.SENTÍS	
ESCALA 1:50	ENAGAS			EMPRESA CONSTRUCTORA