



GENERALITAT
DE CATALUNYA

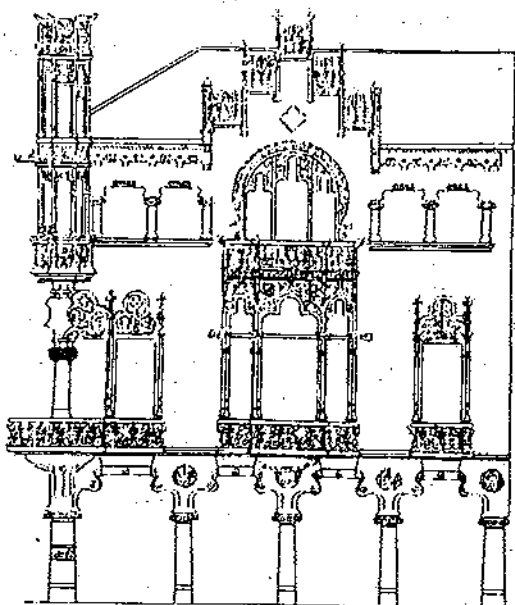
DEPARTAMENT DE CULTURA

DIRECCIÓ GENERAL
DEL PATRIMONI CULTURAL

SERVEI DEL PATRIMONI ARQUITÈCTONIC
SECCIÓ D'INSPECCIÓ TÈCNICA

CASA NAVÀS DE REUS

EXPEDIENT DE DECLARACIÓ
DE
BÉ D'INTERÈS CULTURAL



1. PREÀMBUL I OBJECTIUS

2. MEMÒRIA

- 2.a. Memòria Històrica
- 2.b. Memòria Arquitectònica
- 2.c. Fitxa Tècnica
- 2.d. Bibliografia, Fonts i Agraïments

3. CRITERIS GENERALS

- 3.a. Consideracions Generals
 - 3.a.1. Definicions Tècniques
 - 3.a.2. Criteris Bàsics als Monuments. Actuacions Prohibides
 - 3.a.3. Criteris Bàsics als Entorns Monumentals
Actuacions Prohibides
- 3.b. Àmbit d'aplicació. Actuacions Condicionades
- 3.c. Tramitació

4. CRITERIS ESPECÍFICS

- 4.a. El Monument. Definició i Delimitació
- 4.b. Criteris Específics d'Intervenció al Monument
- 4.c. L'Entorn de Protecció i Delimitació
- 4.d. Criteris Específics d'Intervenció a l'Entorn de Protecció

5. APÈNDIX

- 5.a. Inventari dels Béns Mobles
- 5.b. Documentació fotogràfica
- 5.c. Documentació Planimètrica

1. PREAMBUL I OBJECTIUS

L'edificació objecte d'aquest expedient de declaració com a Bé d'Interès Cultural, en la categoria de Monument, és l'anomenada Casa Navàs, situada a la plaça del Mercadal, número 7, de Reus (Baix Camp).

L'interès del monument ve motivat perquè és portador d'uns valors històrics, artístics i culturals que el fan mereixedor de la seva protecció.

La situació del monument és una fita que configura una imatge paisatgística d'interès dins d'un marc urbà que li dona suport. Aquesta consideració fa que a l'hora de la conservació del monument s'hagi de tenir en compte la integració i la preservació del seu entorn ambiental, en el que una actuació inadequada pot provocar perjudicis en la contemplació del monument.

El monument és una construcció destinada a habitatge i local comercial. És un fidel testimoni i un exemplar d'excel·lent rellevància de l'arquitectura del moviment modernista de principis de segle XX a Catalunya. Els seus interiors conserven la decoració i mobiliari dissenyats expressament per a la casa, i tota ella és un exemple d'harmonia constructiva i d'integració arquitectònica, on els diferents materials i arts (vitralleria, fusteria, manyeria, mosaics, etc.), conviuen configurant una unitat artística i estilística.



La tipologia constructiva és un notable testimoni de l'arquitectura de Lluís Domènech i Montaner, on es varen experimentar solucions plàstiques, de tractament de l'espai, i de la llum, que suposaren una innovació en la història de l'arquitectura catalana.

Per aquestes raons, la protecció del monument respectarà escrupolosament els valors arquitectònics, decoratius i ornamentals del monument, i no alterarà mai l'estructuració física, espacial, estilística i decorativa dels seus elements.

D'altra banda, el marc físic on està situat el monument fa que aquell s'hagi de conservar com a medi de preservar el diàleg i la relació ambiental monument-paisatge urbà, que al llarg del temps s'ha configurat amb personalitat pròpia resultant una plaça de gran entitat en la trama urbana de Reus.

Totes aquestes consideracions fan necessari que en el moment d'establir els instruments per a fer efectiva la protecció del monument, aquesta protecció es realitzi de manera integral, de tal manera que es possibiliti el necessari equilibri harmònic entre el monument, el seu paisatge urbà que li dona suport, i el desenvolupament i millora de la qualitat de vida dels habitants del municipi al que pertany.



2. MEMÒRIA

2.a. Memòria Històrica

La ciutat de Reus, capital del Baix Camp, és una fundació medieval que data del segle XII. La població es va desenvolupar a partir d'un petit agrupament general a l'entorn del castell i de l'església parroquial. Des del segle XIII el creixement urbà va superar el nucli primitiu i s'expandí en direcció nord-oest, essent el nou element aglutinador el solar on es celebrava el mercat.

La transformació de l'espai suburbà del mercat en plaça ciutadana, voltada d'edificacions, es va produir al llarg del s. XIV-XV. Integrada dins el segon recinte murallat, aquesta plaça, anomenada del Mercadal, centralitzà les activitats de la vila. Fet que queda ben afermat en establir-s'hi la casa del consell municipal, bastida en època baix medieval i remodelada pels volts del 1600. (J.GORT, E.GORT.1987).

La casa Navàs es troba situada a la façana sud-oest de la plaça del Mercadal, just a la cantonada amb el carrer de Jesús. El solar, edificat des de la baixa edat mitjana, era ocupat per un immoble del qual se'n coneix una representació força ideogràfica en el primer plànol documentat de la ciutat, i datat l'any 1631. (P.ANGUERA, 1988:23).

Ara per ara, no és possible resseguir les vicissituds de l'antiga edificació ni dels seus propietaris, fins a finals del s. XIX. A últims del vuit-cents la casa era coneguda amb el nom de Simó-Cardenyas per raó de la propietat, i gràcies a unes fotografies que se'n conserven, és possible de restituir aproximadament la seva tipologia (1). De tres



plantes, la inferior era porxada, com la majoria de les de la plaça. A la planta noble la sobremuntaven unes golfes amb galeria correguda per la façana. En la part posterior hi havia un jardí. (A.M.PAMIES, 1987:67).

Entre les darrerries del vuit-cents i les primeres dècades del s. XX, els edificis, i especialment les façanes de tota la plaça, foren remodelades per adaptar-se a les noves tipologies de la casa urbana. La dinàmica de la ciutat en aquest període va ser el motor de la transformació. No obstant, el Mercadal, tot i mantenir la seva funció comercial, va perdre progressivament el seu caràcter central i representatiu dins del conjunt urbà, donat que des dels últims temps del segle XIX aquest es traslladà a la plaça Prim, de nova formalització.

Cap a finals de segle XIX l'immoble cantoner del Mercadal amb el carrer de Jesús va ser venut pels hereus de Cardenyas a Joaquim Navàs i Padró. Aquest nou propietari va fer enderrocar la vella edificació i encarregà el projecte d'un casal de nova planta a l'arquitecte barceloní Lluís Domènech i Montaner (1850-1923), que des de 1897 treballava a Reus en l'obra de l'Institut Pere Mata, i des de 1900 en la Casa Rull. La relació entre J. Navàs, botiguer de robes, i L. Domènech tenia la seva arrel en la militància catalanista d'ambdós, que els feu coincidir amb motiu de l'assemblea de les Bases de Manresa (1892) (A.M.PAMIES, 1987:67).

El projecte de la Casa Navàs data de l'any 1901, i tant ell com l'edificació que en va sorgir corresponen a l'anomenat període d'indecisió formativa, o primera etapa en la producció de cases domenequianes. En ella hi perviuen elements arqueològics, o de tradició acadèmica, però també hi apareixen les característiques que es desenvoluparan a fons en les etapes posteriors de plenitud modernista. Destaca l'adaptació de la decoració floral com a vocabulari bàsic en la definició formal exterior, l'accés com a nucli de la tipologia de la casa, reforçat amb la utilització de la llum zenital o lateral, matitzada pels vitralls, i finalment, l'aparició a l'interior d'una continuïtat de disseny basada



en la relació entre arquitectura, ornamentació i mobiliari (L.DOMÈNECH dins AADD, 1988:189). Cal remarcar especialment la presència del porxo, no només com a element d'integració a la plaça, i de pervivència respecte a l'edificació precedent, sinó també en tant que adaptació funcional a l'ús comercial de la planta baixa, on es va instal·lar la botiga de robes dels propietaris.

L'obra de la casa Navàs s'inicià l'any 1902, un cop retirades les runes de l'antic immoble. Els treballs es prolongaren fins el 1908, en que va començar a habitar-hi la família Navàs. En la construcció hi va intervenir el mestre d'obres reusenc P. Monné, i en la decoració l'escultor Gaudí, cosí de l'arquitecte, el moblista J. Pey i el dissenyador G. Hoté. Aquest darrer també va col·laborar amb L. Domènech en l'ornamentació de la casa Lleó-Morera de Barcelona (1903).

La pèrdua de la centralitat urbana de la plaça del Mercadal durant el segle XX ha fet que, en posterioritat a la Casa Navàs, no es construïssin gaire més edificis de nova planta en aquest indret, (edifici del Sol 1914-1923; reforma de l'Ajuntament el 1932, i edifici del Banc de Santander 1974-1976) (J.M. BUQUERAS, 1985:83-88). Per això la casa Navàs queda com una mostra excepcional del modernisme dins d'un conjunt dominat per les cases de veïns vuitcentistes, o anteriors, i sense cap altre exemplar d'habitatge burgès unifamiliar amb caràcter monumental.

Ni l'arquitectura ni la decoració interior de la casa han sofert transformacions substancials des de la seva construcció, raó per la qual formen una unitat d'un valor excepcional. Unicament cal consignar la desaparició del coronament de la torreta angular i el capcer escalonat de la façana principal, destruïts durant el bombardeig a que l'aviació franquista va sotmetre la ciutat de Reus, el dia 26 de gener de 1938. L'any 1945 s'efectuà una reparació parcial de les parts que havien quedat més lesionades de l'edifici. (J.M. BUQUERAS, 1985: 86-87).



A la mort de Joaquim Navàs i Padró (1915) la propietat va passar a la seva muller Josepa Blasco i Roura. Com que el matrimoni no tingué descendència, l'herència fou pel seu nebot Joaquim Blasco i Roig i per la seva esposa Maria Font de Rubinat, pares dels actuals propietaris, Jaume i Joaquim Blasco i Font de Rubinat (2).

Notes

1.- A l'Arxiu Municipal de Reus es conserva una fotografia de la casa Simó-Cardenyas d'abans de ser enderrocada, obtinguda pel propi J. Navàs. D'aquest edifici i dels antics llinatges que en foren propietaris hi han unes notes redactades per J. Güell i Mercader, publicades a la revista "Somatent" (Reus), 10/7/1902 (A.M. PAMIES, 1987:67)

2.- Informació proporcionada per la senyora M. Font de Rubinat

2.b. Memòria Arquitectònica

Projectada el 1901 per l'arquitecte Lluís Domènech i Montaner, la casa Navàs de Reus s'enquadra en l'època de plenitud a Catalunya de l'estil artístic conegut pel nom de Modernisme, i dins del primer grup d'edificis que, com a habitatges per a la burgesia, realitza l'autor entre 1900 i 1902, (Cases Rull, Navàs i Lamadrid), en un dels moments més fecunds de la seva creativitat arquitectònica, i en el mateix any que projecta l'Hospital de Sant Pau.

La casa Navàs és la plasmació física de les idees estètiques i d'organització de l'espai domèstic d'en Lluís Domènech i Montaner, de la mateixa manera que l'Hospital ho és de l'urbanisme i de l'edifici públic. Aquestes idees són bàsiques en el pensament arquitectònic de l'autor i, amb el temps, evolucionaren i es concretaren en les façanes de les cases Lleo Morera i Fuster, i en la maestria del tractament de la transparència de la llum i de l'espai del Palau de la Música Catalana.

Les principals característiques de l'obra domenequiana es troben reunides en aquest edifici. Racionalitat constructiva, funcional i tecnològica, d'influència violetiana encara, però clarament encaminades cap al racionalisme i adequació al moviment europeu de l'Art Nouveau, en el seu vessant naturalista, floral, simbòlic i medievalista, totalment allunyat del corrent expressionista.

Aquesta manera de fer, ja va ser definida per l'autor al 1878 a l'article "En busca de una arquitectura nacional", on queda clarament exposada en els següents termes:

"Aplicuem obertament las formas que las novas experiencias y necessitates nos imposan enriquintlas y dantlosa expresió al los tesoros ornamentals que los monumentos de todas las épocas y la naturaleza nos ofrecen".



Junt a la racional claretat compositiva de les plantes, i en particular de la principal, s'uneix en aquesta, la funcionalitat d'espais i circulacions lligats per una fluïdesa visual, a través d'un eix que permet captar les diferents seqüències espacials de la planta i unificar-les en un tot a través del cos central, tot relacionant els exteriors i els interiors dels dos pisos habitats.

La simplicitat de la distribució, la clara definició de les zones i ambients s'insereix dins d'una plasticitat i un cromatisme desbordant, on la inspiració romàntica-medievalista es transforma en jardí ideal, fruit del floralisme i els interiors dels dos pisos habitats.

La qualitat i diversitat de materials, les diferents formes i textures, el color, el mobiliari i la seva disposició, harmonitzen en un tot unitari, dinàmic i vibrant, resultat d'un concepte de l'arquitectura entesa com a globalitat que l'envolcalla.

Domènech, gran coneixedor de la història de l'arquitectura, de l'art i de l'arqueologia, utilitza un llenguatge de tradició medieval molt personal, definit per Puig i Cadafalch, com inspirat en el gòtic català i transformat "per Domènech en el sentit d'emprendre sobre l'obra vella la creació de l'obra nova". És un gòtic lligat al sentiment nostàlgic de la pàtria medieval en una aplicació de "retrobarment de la personalitat pròpia, de recuperació de l'esplendor passat i d'integració en el corrent, que des de Morris i els Prerrafaelistes, arriba als productes decoratius de l'Art Nouveau", segons O. Bohigas.

La seva decoració és de vocació naturalista. L'ornamentació floral es realitza amb un domini de l'artesanía, entesa aquesta per Domènech, dins dels corrents de la Renaixença com un "revival" medievalista i gremialista, de retorn a les artesanies medievals com a medi ideològic i social de retrobarment amb la personalitat específica i pròpia de Catalunya. Postulats aquests, diferents als del pensament social de les Arts and Crafts i de l'Art Nouveau francès, amb els que esteticament es vol emparentar.



Pel que fa al tractament urbà de la casa, aquesta és la representació de l'estatus burgès dels seus propietaris. La situació al centre neuràlgic de la ciutat, la seva magnificència, la torratxa com a fita visual i identificadora dins d'un neutre paisatge urbà, són senyals d'una nova classe emergent, la del burgès enriquit que vol deixar constància del seu tarannà, pensament i poder. El pragmatisme dels propietaris farà disposar la botiga de robes, de la que es treien els beneficis, a la planta baixa, i l'habitatge a les plantes superiors. El seu pensament modern donà com a fruit l'elecció de l'estil arquitectònic més avançat del moment, i la creença de la seva importància social, els fa col·locar un escut ben visible, amb les armes orgulloses de les inicials del propietari.

La casa Navàs de Raus, per totes les consideracions abans esmentades, no és només un exemple arquitectònic important i representatiu del Modernisme a Catalunya, sinó que és, a més a més, el testimoni fidel social, cultural i econòmic d'una època.



Descripció de l'edifici

Concebuda com a habitatge unifamiliar, representatiu de l'estatus burgès dels seus propietaris i lloc de negoci, la seva distribució obeeix a aquesta premissa d'ús d'una manera racional i clara. Es separen, jerarquitzadament els usos, ubicant-se a la planta baixa la botiga amb un ampli i fàcil accés, i a la planta principal i superior de l'habitatge. Dins d'aquestes plantes es distingeixen els diferents ambients, representatius, de repòs, de serveis i dels servents, i tot sense que s'interfereixin, restant cada una de les parts interconnectades espacialment per la doble alçada del rebedor, existint a l'interior una sensació de continuïtat i d'unitat.

La façana s'integra a la trama urbana seguint el traçat del porxo, però voluntàriament trenca la tipologia estilística amb la profusa decoració, amb la torratxa i amb el pinyó graonat, prenent una significació diferenciadora de la resta de les façanes de la plaça. Aquesta significació accentuada en el moment de la construcció per la utilització de l'estil modernista, de base medievalitzant, profusa decoració floral i noves formes, posa en contrast la tradició. Un constant contrast entre el que és antic i el que és nou, que trobarem també a la planta, significativament a la principal on, sobre una base tipològica tradicional de tres crugies incorpora un novell espai central de doble alçada, cobert amb claraboia, com element sobre el qual pivota l'organització espacial de la casa. Contrast que trobem també a l'escala. La inspiració clarament medieval de la tipologia, basada en les escales dels castells palaus gòtics, s'ajusta aquí al petit espai existent i salva els inconvenients d'una escala a la intempèrie amb la tecnologia del vidre i el ferro de la claraboia. Crea així una nova imatge arquitectònica, plena de llum i de transparència, amb la tecnologia i el disseny més actual del moment, junt amb la tradició constructiva, i els estils arquitectònics tradicionals.

L'espai central i la interrelació amb l'escala i la resta de les dependències a través de les transparències, de la llum, del color i de la decoració, són les principals aportacions domenequianes a la història de l'arquitectura i es donen plenament a la casa Navàs.



La casa Navàs és un edifici de planta gairebé rectangular, d'uns 12,5 x 30 metres respectivament, compost de planta baixa, dos pisos i un petit soterrani. La façana principal, porxada, dona a la plaça del Mercadal i la secundària, que forma amb l'anterior un angle de noranta graus, mira al carrer Jesús.

La planta baixa ocupa tot el solar, menys la zona porxada i les dues superiors que deixen un espai buit a la part posterior, de 13,5 x 26,5m. que configura una terrassa, a la qual s'accedeix des de la planta principal. Una tercera façana, paral·lela a la principal, n'és la conseqüència d'aquesta no ocupació total del solar.

El petit soterrani serveix de magatzem auxiliar i un petit recinte circular cobert en cúpula plana era reutilitzat com a bodega, galeries de tipus mina, resten foradades al soterrani i són un record de la guerra civil de 1936 a 1939. Una escala de servei, annexa al rectangle del solar, dona accés a totes les plantes i una altra situada al nivell de planta principal i en l'afegit de terreny existent, connecta el safareig amb el terrat.

La planta baixa

Un ampli porxo segueix l'alineació de la plaça i dona accés, des d'aquesta, a la casa. La planta baixa es destinada a l'accés de l'habitatge que és situat a les plantes superiors, mitjançant l'escala principal, i a botiga.

La botiga és una àmplia sala lliure en forma de "L", el sostre de la qual s'aguanta amb columnes de fosa de disseny senzill i industrial. La façana que dona al porxo es lliure, amb un pilar al mig, avui emmascarat, i amb aparadors que conflueixen a l'interior en una porta doble. El mur, que dona al carrer Jesús és obert per cinc portes, tres de les quals són dobles. Una escala situada al lateral dret, de tres trams, connecta la botiga amb el soterrani i els pisos superiors. Tres claraboies donen llum zenitalment. La decoració de la façana principal de la botiga i l'interior han estat alterats i no responen a l'original.



L'accés principal als habitatges es fa des del porxo, a través de l'escala principal. Una porta de doble batent de fusta i decoració modernista condueix a un espai sotdividit per una doble porta-vidriera a l'escala. L'espai d'accés a aquesta és allargat. Dues pilastres amb capitell floral proporcionen l'àmbit i emmarquen solemnement l'embocadura de l'escala. Aquest espai resta revestit de marbre rosa a l'arrambador que és rematat per una orla de pedra calcària decorada amb dos pisos de roses, les tiges de les quals s'inserten gravades en el marbre. La resta del parament, és decorat amb estuc planxat imitant domassos. El paviment és de teselles de fons blanc i decoració floral.

L'escala és un dels elements més representatius de la casa i junt amb el rebedor suposen unes de les millors troballes arquitectòniques de l'autor. L'experiència adquirida amb ella, en el seu tractament de la llum, de les transparències, dels colors i de l'organització de l'espai, serviran a l'arquitecte a l'hora de projectar el Palau de la Música Catalana.

Conceptualment, l'escala vol ser la traducció adequada a l'espai existent, de les escales dels castells-palaus medievals situades en els seus patis. L'escala, construïda a la catalana, té tres trams en comptes de la tradicional solució d'escaire. Accedeix des de la planta baixa al pis principal, on es troba la porta d'accés a l'habitatge sota un arc ogival amb timpà, decorat amb mosaics representant flors. L'àmbit de l'escala, rectangular, és tractat com una galeria de dos pisos sostinguda, l'inferior, per arcs carpanells sense traceria als costats petits, i amb dos mainells, arcs trebolats peraltats amb traceria no calada i decorada amb motius florals als grans. Aquests flancs, dret i esquerre, complementen la seva disposició estructural amb un arc ogival de dimensions menors que els carpanells, essent l'existent a l'esquerra, el ja descrit que dona accés al pis.

L'ala dreta fa mitgera amb el veí, i la funció dels arcs existents és decorativa, de marc d'un paisatge, en "trompe-l'œil", realitzant en mosaic de teselles que representa un paisatge ajardinat amb un brollador, un templet i ametllers en flor.

Les tres ales restants disposen entre els arcs de vitralls que per la seva ornamentació floral i colorit, al sobresortir de la barana, donen la sensació de galeria florida. La barana és de pedra, de la mateixa qualitat i textura que la resta. Està decorada amb flors i recorre horitzontalment tot l'àmbit entregant-se a la de l'escala que és de balustre i claustrès, d'estilitzada decoració també floral, i realitzada amb el mateix material petrí. El passanà, en canvi, és de marbre vermellós. El paviment és de marbre blanc a les esteses i de teselles amb dibuixos de flors als frontals.

El pis superior de l'escala és tractat de forma similar, amb arcs tudor i llindes, i forma una unitat espacialment i conceptual amb el pis inferior. La seva barana calada, els arcs penjats, els mosaics, els vitralls, juguen amb la llum zenital de la claraboia, creant-se unes transparències d'irreal i fantasiós jardí de vida i llum.

Planta principal

S'hi accedeix a través de l'escala noble. L'esquema compositiu és simple i d'una gran racionalitat. S'articula en tres crugies i un espai central, separador de zones, de doble alçada i connectat amb l'escala que ocupa una part de la crugia adjacent a la paret mitgera.

L'esquema de tres crugies és típic de la masia catalana tradicional, si bé l'espai central, cobert amb claraboia de vidre, a modus de pati, és la gran innovació tipològica de Domènech.

La zona principal i representativa es troba tocant a la façana de la plaça, i està composta per: la sala de rebre, el menjador i el dormitori principal. L'espai central és ocupat per l'escala, el rebedor-pati cobert i la cuina, i la part posterior que dona a la façana del darrera, consta de sala de cosir, (al centre), el despatx i la sala d'armaris.

Ocupant la cruïlla central, trobem la sala de rebre, des de la qual, per portes correderes, s'accedeix al menjador, situat a la seva dreta, i al dormitori, que és a la seva esquerra. La sala de rebre o saló és complementada amb una tribuna que dona a la plaça. Va ser decorada, tota ella, per Gaspar Homar, a l'igual que la resta de la casa, dins d'una delicada harmonia de línies i colors. Les parets són revestides de domàs de seda groga i compta amb un arrambador de fusta que, a l'igual que les portes, orla a ran de sostre i bigues, tenen fins treballs de marqueteria d'inspiració floral. Dos bancs-vitrina, fruit de la magnífica conjunció de Gaspar Homar i Josep Pey, formen part d'un complet mobiliari dissenyat per Homar. És digne de ressaltar el treball de marqueteria que representa figures humanes, dels bancs-vitrina i dels plafons situats sobre les llindes de les portes.

Dues pilastres, revestides de marbre vermell, i mènsules amb figures humanes compartimenten l'espai. El terra de la sala és de parquet amb dibuixos de marqueteria i el de la galeria, de mosaic de teselles. Dona llum una làmpada daurada, penjada al sostre de 4 pisos, i decoració floral.

L'accés a la sala es fa des del rebedor, a través d'una petita avant-sala distribuïdor per una doble porta de vitralls.

El menjador té accés per la sala de rebre i també pel distribuïdor existent que connecta amb el rebedor i la cuina. Decorat també per Homar, té aparador-vitrina incorporat a l'arrambador, portes, orla arran de sostre i bigues amb marqueteria i decoració floral. El plafó decoratiu, situat sobre la llinda de les portes, és de teselles representant figures en un paisatge. Taula i cadires completen el mobiliari i, l'estança, és complementada amb un espai destinat a llar de foc, amb vitralls tallavents, bancs per seure, i frontal amb l'embocadura de la xemeneia, totalment decorat. És aquesta sala una de les més logrades del decorador Homar, i en essencial, pel seu treball al conjunt de la llar de foc. Sobre l'embocadura de la xemeneia, emmarcada per una subtil decoració floral en teselles, situa una escena de recollida de llenya al bosc, realitzada en fusta tallada i d'un gran lirisme que s'integra, en colors i materials

a la resta de l'estança. Les parets són estucades de color salmó, i el mobiliari, (taula i cadires), a l'igual que la daurada làmpada de tres pisos, que penja del sostre, són obra d'Homar. Una porta xamfrà surt al balcó, situat a la cantonada de la plaça-carrer Jesús, és de forma rodona amb ales i amb un pilar, que sosté l'angle de l'edifici exempt. Una finestra amb vitralls dona llum a la zona de xemeneia. El terra és de parquet amb marqueteria.

Situat a l'esquerra de la sala de rebre, trobem el dormitori principal. Aquest queda dividit en sala i alcova per un vitrall de mitja alçada. La sala disposa d'arrambador de fusta amb marqueteria i volta de quatre puntes sobre els arcs carpanells. La volta és realitzada en mosaic de teselles predominant el color blau i amb decoració de castanyer florit. La paret és estucada i amb decoració floral. Un armari i un "secretaire" amb marqueteria, dissenyats per Homar-Pey, a l'igual que els dos llits i la tauleta de nit, són les peces de mobiliari destacables. El terra és de parquet amb marqueteria.

A través de l'alcova es connecta amb el bany, peça singular que conserva encara la instal·lació i les peces originals (banyera, W.C., lavabo, bidet, recollidor d'aigües). Les parets són alicatades amb cairons llisos grans i de relleu, petits, posats en disposició de molí de vent a la part superior. La part baixa, disposada com arrambador, és alicatada amb peces rectangulars del tipus encoixinat. El terra és de mosaic blanc, vuitavat combinat amb cairons petits foscos. Un gran vitrall separa el bany de l'escala i una porta dona accés a l'espai que fa avant-sala del rebedor.

El rebedor és l'element organitzador i integrador de la casa. Concebut com un ampli espai de doble alçada, s'hi arriba a través de l'escala i des d'ell s'accedeix a les diferents estances del pis. És cobert per una àmplia claraboia a dos vessants sobre els arcs aguts que descansen en petites columnetes sobre mènsules. Els arcs són de pedra i decoració floral i la claraboia, sobre estructura reticular de ferro, originàriament representava una parra, raó per la qual el conjunt donava la sensació de celobert ajardinat o d'hivernacle. La claraboia té un antecedent en el Palau Montaner i el medievalisme de l'àmbit s'inspira en la tradició del gòtic anglès i venecià.

A través d'un eix perpendicular a la façana de la casa, s'interrelacionen visualment els dos grans àmbits en els que s'ha subdividit la casa: el representatiu, situat a la façana principal, i el de servei. La decoració segueix la pauta de l'escala principal. Motivació medievalista amb decoració floral i profusió de vitralls a les portes i a l'arc que dona a l'escala que fan que, junt amb la claraboia, s'aconsegueixi una gran lluminositat i que el color vibrant dels vidres produeixi una dinàmica transparència.

Les parets del rebedor, a la planta primera, tenen portes que guarden simetria i configuren uns eixos. Domina el que és perpendicular a la façana principal, està situat al centre del solar i crea una relació visual entre la plaça i el pati posterior. Aquest eix, és potenciat per la dimensió de les portes i per l'emmarcament d'aquestes, amb columnes florals exemptes i amb làmpedes. Un gran vitrall que dona a l'escala interrelaciona aquesta amb el pis superior, tractat en forma de galeria passadís amb barana calada i arcs, des de la qual es contempla, l'àmbit inferior, en una llunyana remembrança dels triforis. Vitralls i mosaics de policromes tesel·les donen un to colorista que contrasta amb la claretat de la pedra i que es relaciona amb ella per uns elements decoratius comuns: les flors. Un arrambador de marbre rosa amb banc incorporat, junt amb el mosaic de tesel·les del terra, tractat com una catifa, contemplen la decoració de l'estança.

La cuina és una peça rectangular amb doble accés des dels petits distribuïdors situats als seus extrems, que connecten amb el rebedor i que es relacionen amb el menjador i amb el despatx. Un d'ells, el més pròxim al menjador, conté el rebost. La cuina és totalment alicatada. La part que correspon a l'arrambador és de rajoles rectangulars encoixinades. Separa la part d'arrambador de la resta una orla de flors blaves sobre fons blanc. L'orla es repeteix cada dues filades de rajola llisa o blanca fent un número total de sis. El sostre és també alicatat de rajola blanca i decorada amb flors centrals disposades alternativament i col·locades en sotuer. Una orla d'iguals característiques que les anteriors voreja el sostre que és de volta molt rebaixada de quatre punts. El terra és de mosaic hidràulic blanc vuitavat combinat amb petits cairons blaus. Les piques d'aigua amb aixetes, i la cuina de gas exempta, situada al centre, són totes de l'època de la construcció de la casa. Una finestra amb vitralls dona al carrer Jesús i proporciona la ventilació. Una taula, de sobre de marbre i potes de ferro, d'estil modernista, completa la cuina.

El distribuïdor que dona al rebost resta també alicatat, a l'igual que aquest, amb rajoles blanques rectangulars i cairons de color rosa en relleu representant una flor. Es troben col·locats en posició de molí de vent en la zona d'arribador. Una orla ceràmica blanca, decorada amb trevolts rosa i perfilada del mateix color, separa la paret i el sostre tractats iguals que l'arribador, substituint però, les peces rectangulars per cairons. El terra és de les mateixes característiques que la cuina, diferenciant-se però, en el color dels petits cairons que en aquest cas són de color rosa. Tanca el distribuïdor un ampli vitrall. El rebost disposa d'armaris de fusta empotrats.

Tres estances configuren la zona posterior de la casa a la planta principal. La seva disposició correspon a la perllongació de les tres crugies de la zona principal i la superfície de cada una d'elles és més reduïda que la de les simètriques de la part que dona a la façana principal.

Situat al centre, trobem el cosidor. De proporcions sensiblement quadrades s'hi accedeix des del rebost per porta d'arc trilobulat emmarcada per dues columnes exemptes amb decoració floral i rematades cadascuna d'elles per làmpedes en forma de copa. El tractament de la porta és de vitrall. L'estança està decorada amb un arribador de peces caironades, llises i de relleu, disposades en sotuer i perfilat en ondes. La paret és estucada amb orla pintada arran de sostre creant una unitat decorativa tot el conjunt. El sostre té un enginyós sistema decoratiu format per les vigues col·locades longitudinalment, compartimentades per unes altres, formant cassetons, i amb aquests, una creu al centre de la sala. Alguns d'aquests cassetons estan sotse dividits per bigues en creu de St. Andreu. Dues portes corredisses comuniquen, a la dreta, amb la sala d'armaris i a l'esquerra amb el despatx. Una balconada amb llinda de fusta decorada i vitralls dona accés a la terrassa. El cosidor conserva banc i mobles modernistes i penja del sostre una curiosa làmpada dissenyada per a l'estança, sostinguda per quatre punts i realitzada en "grans de vidre" i braços de metall daurat de línies rectes.



El despatx que es comunica amb el cosidor té accés independentment per un distribuïdor existent entre el rebedor i la cuina. Una porta balconera de característiques similars a les de les altres dues estances connecta amb la terrassa. La cambra conserva l'escriptori-llibreria, el mobiliari i l'arrambador originals modernistes realitzats en fusta i amb marqueteria de decoració floral. Les parets estan estucades en verd.

Pròxim al despatx i situat al distribuïdor existent entre ell i la cuina, es troba un lavabo.

A la cambra dels armaris s'hi accedeix pel corredor i disposa de balconera amb vitralls que dona accés a la terrassa.

Completa la zona posterior un distribuïdor de forma gairebé quadrada, la superfície del qual sobresurt, com un apèndix, de la línia rectangular del solar. Connecta amb l'escala de servei, a través d'un passadís, situat darrera de l'escala principal que és il·luminat pel gran vitrall que hi dona. Per aquest passadís es comunica amb el rebedor. Les parets són estucades i decorades amb rams de flors d'estilitzat i delicat dibuix, situat a la part posterior tancant la volta.

L'escala de servei és de tres trams a la catalana; té barana de ferro de dibuix lineal i la cobreix la claraboia. Les parets són estucades en blanc.

Els terres del cosidor, despatx, cambra d'armaris i d'escala són de mosaic hidràulic de cairó petit i de diferents colors combinats.

El pati posterior és el resultat de la no edificació de la totalitat del solar a les plantes principal i superior. El terra del pati és la terrassa amb la que es cobreix la part del magatzem de planta baixa en aquesta zona. L'acabat és de mosaic hidràulic de cairó petit, de diferents colors combinats fent dibuixos. Al centre, tres claraboies planes de forma quadrada donen llum al magatzem inferior.

Emmarquen al pati la paret de la casa que configura la façana posterior i altres dues façanes decorades amb grans plafons ceràmics emmarcats en una pseudo-arquitectura neomudéjar, que amaga les parets mitgeres dels solars veïns, i una arqueria d'un pis d'alçada, buida.

El pis superior

S'hi accedeix per l'escala de servei. El pis repeteix l'esquema de la planta principal de tres crugies i espai central al voltant del qual es distribueixen les diferents cambres.

Seguint el recorregut, i una vegada desembarcats de l'escala, trobarem un ampli vestíbul, amb arrambador ceràmic decorat, parets i sostres de color turquesa, finament decorats amb motius florals. Totes les portes i finestres emmarquen vitralls. Un d'ells dona a un balcó que s'obre al buit existent sobre l'escala, i que comunica amb el passadís que envolta el buit existent del rebedor.

A través d'un ampli vitrall que ocupa gairebé tota l'amplada de la paret, s'accedeix a la sala de música, de característiques decoratives similars al vestíbul anteriorment descrit. És cobert, com aquell, en biga de ferro i ampli revoltó rebaixat. El terra, com tota la resta de la planta, és de mosaic hidràulic. L'arrambador és de ceràmica seriat i segueix l'ornamentació floral amb colors pàl·lids que harmonitzen plenament amb parets i sostres. Cadires, butaques i bancs d'estil modernista i un piano, configuren el mobiliari, junt amb un moble d'època, essencialment dissenyat per conservar una col·lecció de rotlles de pianola. La sala, d'una gran simetria, té paral·lela a la vidriera d'entrada una sala semblant que dona a una petita cambra amb tendència de boca de ferradura, i original disseny d'estil modernista amb decoració floral. L'arrambador i el terra són continuació dels de la sala de música. Una doble porta amb vitralls, centrada a la paret i paral·lela a la façana posterior, situada a la sala de música, s'obre a un balconet que mira sobre el buit del rebedor, interrelacionant-se amb un passadís que circunda aquell espai.

La llum que es filtra a través de la claraboia, les transparències i el color dels vitralls, les capricioses formes florals de la medievalitzant arquitectura, la proporció del buit i els mosaics de teselles amb que estan revestides les parets, donen a l'hora de contemplar l'espai, un evocador somni.

Resseguint el passadís que envolta el buit central trobem a mà esquerra un ampli vitrall emmarcat en tres arcs lobulats; a mà dreta una petita cambra de bany i dos dormitoris senzills que obren finestra al carrer Jesús i al fons una gran sala, amb un pilar quadrat central, que dona a la plaça. Aquesta plaça avui sense decoració i amb el sostre refet després del bombardeig de 1938, és el resultat de la unió de dues sales que resseguint l'esquema del pis inferior es repeteix a aquest nivell. Una àmplia obertura amb arc de mig punt i vitrall de tres portes dona a un balcó de cinc costats irregulars, que és la terrassa de la tribuna de la casa. La cantonada que dona a la plaça i al carrer Jesús té porta axamfranada, avui tapiada, que donava a la torratxa octogonal destruïda en el bombardeig. Una arqueria de quatre finestres, avui cegades, donava llum des del carrer Jesús i dues finestres més ho fan des de la plaça a l'estança. El sostre diferencia les dues crugies. La central de la casa és coberta amb volta rebaixada i amb bigues de ferro i voltes la drugia del carrer Jesús.

peça?

Mitjançant una porta corredissa, s'accedeix des de la sala descrita a un dormitori dividit en sala i alcova per un gran vitrall. El dormitori té el terra de mosaic hidràulic a l'igual que la resta de la planta, i formen part del mobiliari dos llits, tauleta de nit i cadires d'inspiració barroca. La capçalera del llit és pintada. Una porta situada a la part posterior de l'alcova connecta amb el bany que, provís d'un gran vitrall, dona per aquest a l'escala. A través del bany s'accedeix al passadís distribuïdor que envolta l'espai central. Un seguit de portes, situades al centre de la casa, configuren un eix axial que a l'igual que la planta baixa, permet una visió des d'una façana a l'altra, i unit a la llum, produïda per la claror del pati, domestica l'espai fent-lo abastable d'un sol cop d'ull per a l'espectador.

La coberta

L'edifici es cobreix amb coberta de teula àrab. La solució compositiva és la resultant de l'entroncament de les cobertes a dos vessants de cada una de les ales de l'edifici que envolten el pati-rebedor central. Aquest pati-rebedor i l'escala principal són cobertes amb claraboia i l'escala de servei i el safareig amb terrassa catalana, incorporant l'escala de servei, amplis vidres per a la seva il·luminació zenital.

Durant el bombardeig de 1938 es va perdre el pinyó o càncer escalonat que donava a la plaça, la torratxa i bona part de la coberta que feia cantonada amb el carrer Jesús. Això motivava una restauració que va rebaixar els pendents i substituint part de les teules policromes per altres sense color.

Sistema estructural

Construït a base de murs de pedra a les façanes i parets de càrrega, de totxo als interiors. Els sostres són formats per bigues de ferro amb revoltó ceràmic, capà de compressió i paviment que fa de terra al pis superior.

Columnes de fosa i jàceres de ferro aguanten l'estructura de paret de càrrega dels pisos superiors a la planta baixa.

Les façanes

La imatge que la casa Navàs ens presenta avui dia mutilada, resta molt lluny de la visió gràcil dels seus moments d'esplendor amb la façana complerta, amb la seva esvelta torratxa i el pinyó central que l'enlairaven i li treien la sensació de marcada horitzontalitat actual.

Testimoni d'un estatus social i d'una època, la seva fesomia aviat va arribar a ser assumida i reconeguda per la població de Reus, que va apreciar en ella, no només els seus valors plàstics, sinó el significat d'una arquitectura que volia ser el suport materialitzat d'unes idees de renaixença de la pàtria.

Estilísticament respon al concepte definit per l'arquitecte en els seus escrits, d'adaptació dels elements ornamentals de la història de l'arquitectura i de la natura a les necessitats de funcionament i d'ús.

En el seu estil, inclòs dins del moviment Modernista, d'inspiració medieval, profusament decorat amb elements florals i d'altres elements que adopta de l'Art Nouveau, i que conserva encara, en aquest edifici, formes de disseny pròpies de clara tradició eclèctica de finals del segle XIX, principalment al ràfec.

Urbanísticament, per la seva concepció formal i situació, estava ideada la casa com a fita monumental i centralitzadora de l'atenció d'un espai, el de la plaça, al que la resta de les edificacions donaven suport amb la seva neutra, monòtona i simple composició. Volumètricament integrada a la plaça, per alineacions i ràfecs, incorpora el porxo com a medi de relació peatonal, continuació dels existents, i utilitza com elements diferenciadors de la resta d'edificis que configuren el seu entorn, l'esvelta torratxa i el pinyó o capcer graonat.

La composició de les façanes és un fidel reflex de la distribució interior. Està fortament jerarquitzada, corresponent els buits i representatius a la zona més noble de la casa, que es situen a la façana principal, i els de les zones secundàries i de serveis són de menor dimensió i les peces s'ubiquen a les façanes del carrer Jesús o posterior. Per tal de donar una representativitat a la casa, i a la vegada, unitat a les dues façanes, donen a carrers diferents, l'esquema compositiu pivota sobre una charniera, eix vertical, format per la continuïtat espacial que representa el pilar exempt de la cantonada de planta baixa, el de la planta principal i la torratxa. La subtilesa de l'ombra produïda pel reculament, en xamfrà, de la cantonada del pis principal per a deixar exempt el pilar, en correspondència amb el del porxo de planta baixa, junt a l'esveltesa de la torratxa que marca el ritme ascendent, així

com la solució del balcó rodó amb ales que abracen les dues façanes i enllacen les obertures simètriques del menjador, són tota una lliçó compositiva. La potent ombra de la cornisa marca una horitzontalitat accentuada per l'arqueria del pis superior, que dona als dos carrers, i per la línia d'imposta separadora de la planta baixa principal que es veu, en el projecte, equilibrada per la verticalitat de la torratxa i els buits dels balcons. Malauradament, aquesta visió equilibrada no és possible en l'actualitat a causa del desastre que suposà el bombardeig de 1938.

Façana de la plaça del Mercadal

Tipològicament, derivada de la casa precedent enderrocada de planta baixa porxada, pis i golfes amb galeria, l'actual casa és composta en simetria d'eixos verticals. El central dominant als altres dos per l'efecte ascensional del pinyó i el massís de la tribuna. El buit del porxo, l'arqueria i el ràfec equilibren per la seva horitzontalitat la composició que es veu dinàmicament arrossegada per la vibrant solució de la torratxa i la força del pinyó.

El porxo, de quatre pams, resta sostingut per cinc columnes, les extremes de diàmetre superior a les restants realitzades en pedra rosada de Biscarri. Els capitells són d'ornamentació floral i d'inspiració medievalista, queden separats del fust per una mitja canya i de l'àbac per un cavet. Sobre l'àbac descansa un salmer vuitavat que perllonga els seus costats acanalats en uns capçals sinuosos. Aquest salmer, junt amb els capçals configuren una espècie de tau sobre les que descansen uns arcs a nivell que sustenten els pisos superiors. Capitells, salmers i capçals són realitzats en calissa blanca. Una claustrada calada, i de decoració floral, aïllades i a modus de botons, són situades als vèrtexs axamfranats dels arcs i als extrems dels capcers.

Una línia d'imposta separa la planta baixa dels pisos superiors realitzats en pedra de Vinaixa. La planta principal té situada, al seu centre, una tribuna volada de cinc costats, essent el paral·lel a la façana de dimensions superiors als restants. Està sustentada per una mènsula de



base rodona i cap pseudocònic amb decoració floral. Formen i aguanten la tribuna columnes de planta trebolada, del capitell de les quals surten arcs conopials floronats i altres trebolats a modus de traceria.

El lòbul exterior del fust de la columna té, en substitució del capitell, un animal construït alat en forma de gèrgola. Un collar floral lliga tres lòbuls del fust a l'alçada del capitell fent funcions d'astragal i dos més són situats a la base de la columna.

El lòbul extrem de la columna es perllonga per sobre dels arcs conopials a modus de pinacles coronats per una flor oberta. Entre ells, una barana calada, de pedra, tanca del balcó format a sobre de la tribuna. Entre la barana i l'arc conopial, i emmarcats per una profusa decoració, atribuïts a l'escultor Gaudí de Reus, uns medallons amb caps humans esculpits ens recorden la tradició de Giberti. Les columnes de la tribuna descansen sobre la barana que és de pedra calada, amb original i sinuosa decoració floral.

Acompanyen a la tribuna, a l'alçada d'aquest pis principal, a la seva esquerra, un balcó emmarcat entre dues columnes que descansen sobre una base recargolada d'acants i flore. Les columnes ultrapassen els capitells, formats per corona floral, simulant pinacles floronats. Sobre la llinda un pseudo gablet trilobulat amb relleus al seu interior, de diferents fulles i branques entrelaçades. Una barana de ferro, en forma de malla, tanca el balcó.

Simètric a aquest balcó n'existeix un altre de similars característiques que s'amplia en tres cossos. Un d'ells, el del centre, axamfranat per tal de deixar exempta la columna angular de la casa. L'altre cos dona al carrer Jesús. Aquest balcó, que fa cantonada, està resolt en planta mitjançant un cos lliurat circular amb dues ales adjacents rectangulars que es lliura en un quart de cercle a les façanes. La llosa del voladís és sostinguda en el pilar de l'extrem dret del porxo de la casa, de característiques similars als anteriorment descrits, però amb la variant de ser de major diàmetre i que, el seu salmer, es transforma en un fust de columna dònica amb equi i collari floral. La barana del balcó que és de pedra, envolta el voladís, i és d'iguals característiques que la descrita a la tribuna. El pilar de planta baixa es perllonga a la planta pis. és

compost de base, fust i capitell, i a sobre seu té un escut de forma pentagonal amb els extrems superiors axamfranats i lleugerament corvats. Al camp de l'escut, les lletres J i N. Sobre d'ell, com si fos una trona, s'obre un voladís que és la base de la torratxa. Aquesta es conserva només fins al nivell de la barana de pedra que, amb ella, s'enllaça amb l'arqueria del pis superior, mitjançant una línia d'imposta.

El pis superior té obertura central d'arc de mig punt emmarcada per extradós circular, decorat amb flors, que queda tallat per la perllongació dels brancals a nivell de la barana. Aquesta obertura dóna accés a un balcó que és el terrat de la tribuna. Acompanyen a aquesta obertura dues finestres unides i situades a banda i banda d'ella, que simulen arquerries medievals. Les finestres d'arcs deprimits convexos que descansen sobre columnes de capitells florals, han substituït els capçals per unes altres peces de forma sinuosa que donen a l'arc una aparença trilobular plana. El vèrtex dels arcs està decorat. Corona la façana una potent cornisa sobre arqueria cega volada amb arcs deprimits sobre mènsules i amb decoració floral a l'intradós.

La façana estava originàriament rematada per un pinyó o capcer esgraonat rematat per pinacles florons, ricament decorat i amb un escut caironat sobre l'arc central. Una torratxa situada a la cantonada de la plaça-carrer Jesús, de planta vuitavada, s'aixecava airosa sobre columnes estilitzades. Tenia dos pisos i era coronada per un remat de ferro amb un penell que representava un vaixell viking amb una bandera catalana.

La façana que dóna al carrer Jesús és de marcada horitzontalitat. Realitzada en pedra de Vinaixa, la planta baixa disposa de tres portes, els dintells de les quals tenen les mateixes característiques que els arcs deprimits convexos del porxo i descansen sobre capitells de factura similar. Dues petites portes, amb llindes decorades, situades al centre de la façana, completen els forats d'aquest mur, que, com element decoratiu, disposa de puntes de diamant d'inspiració renaixentista.

A la cantonada de la plaça del Mercadal, trobem el balcó i la torratxa ja descrits, per ser simètrics els seus elements, al parlar de la façana principal. El pis principal, separat de la planta baixa per una línia d'imposta, té tres finestres la del mig doble que les veïnes i totes de característiques i decoració similars als balcons. Entre mig d'aquestes finestres, altres dues més petites que les anteriors, de proporció allargada i amb llinda formant un arc trilobular i decorada amb relleus vegetals. Els pisos dels balcons i finestres, tot guardant una unitat compositiva i decorativa són diferents i representen branques i fulles entrelaçades d'arbres (figueres, castanyers, etc...).

Completa aquesta façana, en aquest nivell de principal, una arqueria de tres arcs exempta que tanca l'espai del pati posterior. El pis superior el configura una arqueria de clara inspiració medieval de 10 finestres amb arcs rebaixats sobre columnes de basa quadrada i capitells florals. La cornisa és la mateixa que la de la plaça que retorna per aquest carrer i dona unitat a tota la casa.

El pati posterior de la casa queda configurat per la façana posterior de la casa i dos façanes postisses amb plafons de decoració que amaguen les mitgeres dels solars veïns.

La façana posterior és de pedra i respon estilísticament i formal a les característiques de les façanes principals i lateral. La marcada horitzontalitat del ràfec i de l'arqueria del pis superior, continuació de la façana al carrer Jesús, queda equilibrada per les tres grans portes balconeres que donen al terrat i que són semblants als balcons ja descrits. Les mitgeres dels edificis veïns, que toquen al solar, han estat decorades mitjançant grans plafons ceràmics emmarcats per una pseudo-arquitectura de dos ordres d'alçada, d'estil neo-mudejar, realitzat en totxo vermell i intentant un efecte de tromper-l'oeil. La paret, enfrontada a la façana posterior, representa una flota de vaixells medievals amb les velas desplegades. El vaixell situat en primer terme porta a estribord les armes de diferents llinatges catalans i enarbola el senyal de Catalunya. Vol figurar la sortida de les naus catalanes del port de Salou cap a la conquesta de Mallorca i sembla que és al·lusió a les aspiracions marítimes de Reus, a través del port de Salou. Una porta situada en aquesta paret dona a un espai de dues plantes on es troben situats els safareigs.

Fent cantonada amb la façana posterior i amb la part abans escrita, i seguint l'esquema compositiu neomudèjar, trobem un altre plafó. Aquest, representa en primer terme una escala que puja un petit turó on existeix una gran construcció en cúpula. Segons la senyora Maria Font de Rubinat, representa una església de Salònic i voldria significar els dimonis catalans a Grècia i a la Mediterrània.

Tres arcs carpanells peraltats, sobre columnes que es perllonguen amb llances-pinacles de ferro amb sobre-arcs rebaixats als ronyons, tanquen especialment la façana que dona al carrer Jesús. Originàriament, uns vitralls sobre fusteria de ferro, entre aquests arcs, amagaven de la curiositat dels veïns als propietaris de la casa Navàs en el seu pati.

La decoració

Junt a la decoració abarrocada i exuberant, floral i colorista de la inspiració eclèctica d'en Lluís Domènech, d'un medievalisme que combina formes catalanes, angleses i venecianes, configurant una arquitectura vibrant on la llum, el color i els materials harmonitzen en una unitat de contrast i en permanent diàleg, troben la serena placidesa, el profund lirisme i la inspiració prerrafaelista del tàndem Gaspar Homar i Josep Pey en els mobles i en la "boiserie" de la casa, així com la vibrant força dels colors dels vitralls dels Granell-Rigalt.

L'aparent contradicció de les formes troba uns nexes d'unió a tota la casa, que són les flors i les sinuositats pròpies de l'Art Nouveau, que fan que la seva contemplació reveli l'existència d'una harmonia de conjunt.

2.c. Fitxa Tècnica

Denominació: CASA NAVAS

Situació: Plaça Mercadal, número 7. Reus (Baix Camp)

Estil: Modernista

Autor: Lluís Domènech i Montaner, arquitecte

Projecte: 10/10/1901

Construcció: 1902-1907

Constructor: Pere Munné

Decoració: Gaspar Homar, (menjador-sala, i dormitori principal)

Ebenisteria i Mobiliari: Gaspar Homar i Josep Pey, (marqueteria)

Tapisseria: Gaspar Homar

Làmpades i instal·lació elèctrica: Gaspar Homar

Mosaics* Disseny: Lluís Domènech, Gaspar Homar i Josep Pey

Vitralls* Disseny: Gaspar Homar, Lluís i Antoni Rigalt-Granell Realització: Casa Rigalt Granell

Decoració escultòrica*: Eusebi Arnau, Gaspar Homar, Alfons Juyol i Gaudí, (cosí de l'arquitecte)

Pedra i marbres: P. Bartrolí



Estucat i pintura: Tomàs Bergadà

Forja*: Gaspar Homar (disseny), i Martí, de Vilaseca
(realització)

Rajola de València: Lluís Domènech, Gaspar Homar i Josep
Pey, (disseny) i Hipòlit Montseny (realització)

(*) Hipòtesis

Caldrà una recerca documental sobre l'arxiu de l'obra,
l'accés al qual no ha estat possible.



2.d. Bibliografia, fonts i agraïments

Bibliografia

AUTORS DIVERSOS, 1973: Lluís Domènech i Montaner. En el 50è. aniversari de la seva mort, Barcelona, 133 pàgs.

AUTORS DIVERSOS, 1989: Lluís Domènech i Montaner i el director d'orquestra. Fundació Caixa de Barcelona, 327 pàgs.

ORIOL BOHIGAS, 1963: Vida y obra de un arquitecto modernista. Cuadernos de Arquitectura y Urbanismo, Barcelona, núm. 52-55.

ORIOL BOHIGAS, 1971: Reseña y catálogo de la arquitectura modernista. Ed. Lumen.

JOSEP M. BUQUERAS I BACH, 1975: Arquitectura provincial. Reus Casa Navàs, "Diario Español" (Tarragona), 18-09-75.

JOSEP M. BUQUERAS I BACH, 1985: Arquitectura de Reus. Vol. I. Tomb de Ravals, Reus, 158 pàgs.

JOSEP M. BUQUERAS I BACH, 1988: Arquitectura d'autor (2) Casa Navàs, "Revista el Diario de Tarragona" (Tarragona), 03-12-88

JOSEP M. GORT JUANPERE, EZEQUIEL GORT JUANPERE, 1987: Reus: la formació d'una ciutat, Ajuntament de Reus - Centre de Documentació sobre cultura popular Carrutxa, Reus, 118 pàgs.

ANTON M. PAMIÉS MARTORELL, 1984: Aspectes de l'arquitectura modernista a Reus. Seminari modernisme a Reus - Març 1983 - Memòria. Edicions Tascó Escola Taller d'Art - Excm. Diputació de Tarragona, Reus, Pàgs. 19 - 21

ANTON M. PAMIÉS MARTORELL, 1987: Casa Navàs 1907-1987. "Propiedad y Urbanismo" (Reus), núm. 4 pàgs. 67 - 71

Fonts (Segons Autors Diversos, 1989: 322)

Arxiu Històric Comarcal (Reus) - Planimetria del projecte
(Lluís Domènech i Montaner)

Arxiu Domènech (Barcelona) - Dibuixos Decoració Interior
(Lluís Domènech i Montaner)

Museu d'Art Modern (Barcelona) - Dibuixos Mobiliari (Gaspar
Homar)

Agraïments

Cal fer constar el nostre especial agraïment per la
col·laboració prestada en la redacció d'aquest escrit a la
Sra. Maria Font de Rubinet i del Sr. Miquel Jaume Massó i
Carballido.

3. CRITERIS GENERALS

3.a. Consideracions Generals

Al monument com a element que, per la importància dels seus valors històrics, artístics i arquitectònics, és mereixedor d'una especial protecció, el criteri essencial de tota obra que hom hi vulgui fer serà la conservació, recuperació, valoració i restauració, si és el cas, i plena utilització de les característiques que motiven la seva declaració monumental.

Tanmateix, al monument, com a element que per la seva utilització té vida pròpia, es permeten i recomanen les obres i actuacions que tinguin com a objectius el millorament de les seves condicions d'ús i habitabilitat tals com la restauració, la rehabilitació, o la pròpia reutilització, que sempre però, han de tenir en compte i ésser compatibles amb els valors que motiven la declaració, i no els han de contradir. Per això, es consideren bàsics amb tota actuació que hom hi pretengui fer, els següents punts:

- Exploració arquitectònica i arqueològica prèvia a l'inici de qualsevol obra o projecte, sempre que no es revesteixi caràcter d'urgència per garantir la seva estabilitat.

- Respecte i valoració dels elements arquitectònics i arqueològics de major significació.

- Conservació estricta de les característiques tipològiques del monument, de l'ordenació i de la decoració interna general.

- Conservació i restauració de la volumetria exterior i del tractament de façanes i cobertes.

- En determinats casos d'intervenció, seran admeses a títol d'excepció, algunes modificacions de menor entitat que no alterin els valors arquitectònics, històrics i plàstics del monument, necessaris per a la millor adaptació de la construcció al nou ús o per valorar determinats elements, sempre que no existeixin alternatives equivalents que no requereixin d'aquestes actuacions.

- Quan per les característiques de l'edifici, o el seu entorn, es faci aconsellable d'introduir canvis substancials en el tractament, o materials de façana o cobertes, o de qualsevol altre tipus, aquests hauran d'ésser molt raonats, i s'hauria d'estudiar l'impacte de la nova solució en el seu context.

- En aquestes obres és aconsellable tenir en compte el criteri de revisibilitat.

- Per a la realització de qualsevol tipus d'obra al monument, i previ a la redacció del projecte d'intervenció, al qual acompanyarà, es farà un estudi científic de les característiques arquitectòniques, tipològiques, estructurals, arqueològiques, dels seus ambients i interiors, de la seva decoració i ornamentació, del seu color, etc. de l'edifici.

3.a.1. Definicions Tècniques

L'entorn

L'entorn és l'espai físic geogràfic que projecta i que dona suport, caràcter i imatge paisatgística i ambiental al monument. La relació unitària monument-entorn fa que, en el moment de protegir el monument sigui necessària la intervenció de l'entorn.

Neteja

Consisteix en treure les restes de brutícia natural o artificial, i la invasió vegetal que al llarg del temps degrada el monument. En cap cas es permetrà la utilització de tècniques i materials que per la seva composició degradin o alterin la textura dels elements a netejar.

Conservació, consolidació

és tota iniciativa o actuació que contribueix a impedir la degradació de l'estat original de l'element arquitectònic i dels valors que en ell són objecte de protecció, així com la cura pròpia per a perpetuar-los. La conservació no podrà, en cap cas, modificar característiques actuals del monument.

Restauració

Són totes aquelles tasques que suposin la recuperació i valoració d'elements ocults, la correcció de deterioraments de elements i dels espais per tal de produir una millor lectura i valoració de l'edifici, o de les seves parts, en els seus vessants històrics i/o arqueològics.

Reutilització

és l'acció consistent en adaptar a les necessitats actuals el monument en base a la seva funcionalitat. En cap cas aquesta acció suposarà la destrucció d'elements ni valors arquitectònics, històrics, artístics, arqueològics o testimonis de l'edifici.

Manteniment

és qualsevol de les activitats definides com consolidació, conservació o restauració.

Element pertorbador

S'entén com element pertorbador qualsevol tipus d'edifici, construcció, vegetació o objecte natural o artificial, que per la seva forma, volum, color, textura, situació o qualsevol altra qüestió, perjudiqui el propi monument, les seves visualitzacions o l'harmonia de l'entorn.

Límit de l'entorn

és una línia imaginària que configura l'espai de protecció visual i ambiental mínim del monument. Resta traçada amb criteris paisatgístics i ambientals i el seu perfil procurarà adaptar-se als elements físics existents, (camins, marges, alineació entre dues masies, límits de solars, etc.)

Quan s'assenyalin distàncies, aquestes seran sempre en projecció ortogonal. A part, en el cas que s'adopti una línia de façana com a límit, l'entorn a protegir ha de comptar també incloses aquestes façanes.

En el cas d'un edifici, del qual es protegeix la façana que dona a un carrer que és límit d'entorn, i que fa cantonada amb un altre carrer, restarà protegida també la seva façana corresponent a aquest últim carrer.

Quan s'adopti com a límit d'entorn el d'un solar, i per errors a la planimetria aquest límit resulti confús, es considerarà sempre a efectes pràctics el límit del solar real.

Sempre que s'adopti com a límit d'entorn la façana posterior d'una edificació existent, s'entendrà com a límit el de màxima edificabilitat del solar.

3.a.2. Criteris bàsics als monuments. Actuacions prohibides

- La demolició total o parcial del monument, o dels seus elements, que afectin a la composició, forma arquitectònica i decorativa, o a la comprensió de la seva lectura històrica, plàstica o formal, segons el disposat en els presents criteris.

- La reconstrucció total o parcial del monument, llevat de casos molt justificats per les necessitats d'ús o significació, i sempre i quan el projecte de reconstrucció es basi en fonts documentals i arqueològiques que no deixin lloc a dubtes sobre la realitat original de la part reconstruïda.

- L'alteració gratuïta i injustificada del seu valor edificat, l'alteració dels espais arquitectònics significatius, del seu sentit estructural, dels ambients i dels elements de decoració, ornamentals o dels materials actuals.

- La destrucció de nivells i de les restes arqueològiques.

- Les addicions mimètiques injustificades que falsegin l'autenticitat històrica de l'edifici, de part d'ell o dels seus elements arquitectònics alterant-ne la lectura.

- La col·locació d'instal·lacions dels serveis públics (telèfon, electricitat, gas, etc.), que alterin la composició de les façanes o d'alguna part del monument.

- Els rètols i tanques publicitàries i la publicitat eventual (cartells, pintades, etc.), que amaguin o desfigurin la façana o els seus elements. Tant sols es permetran els rètols de senyalització del monument citats en les normes "Imatge Gràfica de la Senyalització Exterior", editades pel Consell de Disseny de la Generalitat de Catalunya, Diputació de Girona i la Federació de Municipis de Catalunya o aquells que, en el seu moment, dicti l'Administració competent.

3.a.3. Criteris bàsics als entorns monumentals

Els criteris essencials de la regulació de l'activitat urbanística en l'entorn del monument són la conservació dels valors arquitectònics i el manteniment o regulació de l'equilibri harmònic paisatgístic o arquitectònic i ambiental, entre el monument i el seu medi urbà o rural.

En aquest sentit, quan es considera la possibilitat de renovació urbana o nova edificació a l'entorn, aquesta ha de mantenir-se dins les constants tipològiques, volumètriques, ambientals i cromàtiques de l'arquitectura tradicional en la seva àrea geogràfica, com a alternativa més raonable per a la seva adequada integració en el paisatge, sigui natural o construït.

Això no vol dir però, que en els edificis de nova construcció, o en les tasques de rehabilitació de l'edificació existent, siguin emprats elements, tècniques i materials propis de l'arquitectura contemporània, sempre que el seu objectiu sigui la integració del medi.

Per això es consideren bàsics en tota obra que es pretengui fer els següents punts:

- En cap cas les noves edificacions que es puguin realitzar en aquesta àrea, d'acord amb el que disposi el planejament urbanístic, no podran alterar pel seu volum, tipologia, color o morfologia el caràcter arquitectònic i paisatgístic de l'àrea, ni pertorbar les visualitzacions al i des del monument.

- Podran ésser refusats aquells projectes que, malgrat complimentar la lletra dels presents criteris respecte dels condicionaments a la nova construcció, resultin incoherents amb aquests criteris generals de protecció.

- En el medi natural o rural les noves edificacions aïllades de caràcter agropecuari, o qualsevol altra que es permeti, es recomana que disposin d'un espai al seu voltant no edificat, on per criteris paisatgístics i de protecció del monument es puguin fer plantacions arbòries.

- Totes les construccions de nova planta estaran sotmeses als presents criteris, malgrat s'adueixin condicions de provisionalitat o precarietat.

- Per a la realització d'obres de conservació, de restauració, de rehabilitació o de substitució de l'edifici, i previ a la redacció del projecte d'intervenció, al qual acompanyarà, es farà un estudi de les característiques arquitectòniques, estructurals, dels interiors, ornamentals i de color, etc., de l'edifici existent. Quan el projecte contempli la remoció del subsòl o part d'ell, serà perceptiu l'informe del Servei d'arqueologia de la Generalitat de Catalunya per tal de determinar la conveniència de realitzar excavacions arqueològiques.

- Es tindrà especial cura pels elements d'interès de l'edifici que condicionaran la redacció i el resultat del projecte d'intervenció en ell, i que es conservaran en virtut de la seva vàlua i es posaran en valor d'una manera harmònica amb el conjunt de l'edifici.

- En els casos de rehabilitació i restauració es conservaran les característiques tipològiques de l'edifici, la seva volumetria i el tractament de façanes i cobertes, quan l'edifici integrat dins del conjunt harmònic de l'àrea considerada, o que per les seves característiques arquitectòniques així es determini.

- En determinats casos d'intervenció seran admeses, a títol d'excepció, algunes modificacions de menor entitat, que no alterin els valors arquitectònics, històrics i plàstics de l'edifici i del conjunt-, necessàries per a la millor adaptació de la construcció al nou ús o per valorar determinats elements, sempre i quan no existeixin altres alternatives equivalents que no requereixin d'aquestes actuacions.

- Les façanes i cobertes seran objecte d'especial atenció. Les façanes guardaran la proporció de les obertures tradicionals en si mateixes, i en relació a la façana i a la seva composició. El seu color i textura serà fruit d'una anàlisi dels colors existents originals i de la seva aplicació.

- Quan es tracti d'una façana nova els colors emprats seran els tradicionals originals de la zona, tot guardant una harmonia amb els colors dels edificis colindants, amb els de la resta de l'entorn i amb el monument al que donar suport.

- Les cobertes tindran el pendent d'acord amb el conjunt existent, i els seus materials no trencaran en textura, forma i color l'equilibri tradicional. Els ràfecs guardaran relació en disseny, proporció i situació en alçada amb els dels edificis veïns i els del conjunt.

- Quan, per les característiques de l'edifici o al seu entorn, es faci aconsellable introduir canvis substancials en el tractament, materials de façana o cobertes, o qualsevol altre, aquests canvis hauran d'ésser molt raonats, i s'haurà d'estudiar l'impacte de la nova solució en el seu context.

- Als nous edificis es tindrà especial cura en el tractament de les mitgeres que es faran en disseny i acabats com si fós obra definitiva.

- Es tindrà especial cura en el disseny de mobiliari urbà i la seva situació que no trencarà mai la visibilitat del monument, ni crearà una imatge distorsionadora de l'ambient.

- Es tindrà especial cura en la solució dels paviments, tant des del punt de disseny com de materials.

- En aquestes obres és aconsellable tenir en compte el criteri de reversibilitat.

Actuacions prohibides

En particular, resten prohibides dins l'àmbit de l'entorn les següents actuacions:

- Qualsevol obra pública que impliqui alteracions substancials en el paisatge urbà o rural en la seva configuració actual.

- Els usos industrials o agrícoles que per la seva imatge, el seu volum edificat, les seves activitats o nivell de contaminació ambiental puguin perjudicar al monument, als seus habitants o visitants o als seus materials.

- Els rètols tanques publicitàries i publicitat eventual (cartells, pintades, etc.) que amaguin o desfigurin la façana dels edificis o els seus elements. Tant sols es permetran els de senyalització de monuments, els realitzats segons les normes "Imatge Gràfica de la Senyalització Exterior", editades pel Consell de Disseny de la Generalitat de Catalunya, Diputació de Girona, Federació de Municipis de Catalunya, i aquells que l'Administració competent en matèria de Patrimoni Cultural aprovi o dictamini.

- Aquells materials que per llur color i textura no harmonitzin i signifiquin un contrast violent amb els paràmetres ambientals d'aquest entorn, no podran utilitzar-se.

- Les addicions mimètiques injustificades que falsegin l'autenticitat històrica dels edificis d'interès, de part d'ells o d'elements arquitectònics, alterant-ne la lectura.

- La col·locació d'instal·lacions dels serveis públics (telèfon, electricitat, gas, etc.) que alterin la composició de les façanes.

- Resta totalment prohibit l'enderroc dels edificis inclosos al Catàleg Municipal, situats a l'àrea de l'entorn del monument.

- No es podrà enderrocar cap edifici, o part d'ell, de l'entorn definit, sense el vist-i-plau de la Direcció General del Patrimoni Cultural de la Generalitat de Catalunya.

- En els casos de ruïna es prendran les mesures de seguretat per tal d'evitar qualsevol mal a les persones, al propi edifici i als del voltant, i no es procedirà a l'enderroc total o parcial sense l'aprovació de la Direcció General del Patrimoni Cultural, si la ruïna no és imminent. En aquest cas es notificarà amb urgència a l'essentada Direcció General.

- En els edificis catalogats o aquells d'especial interès tipològic o ambiental no es permetrà l'alteració dels espais arquitectònics significatius, del seu sentit estructural i dels elements o materials actuals.

Es prohibeix l'alteració de la trama urbana si no és per motius molt justificats d'interès social. En aquests casos, es procurarà que quedi testimoni de la preexistència.

- No és permès qualsevol moviment de terres que suposi alteració greu de l'actual geomorfologia del territori, que pugui posar en perill les estructures o nivells arqueològics, o que canviï la imatge visual tradicional.

- Es prohibeix qualsevol abocament d'escombraries, runes i deixalles a la zona delimitada com entorn de protecció.

Per entorns al medi rural

- Si existeix bosc, la talla d'aquest, llevat de la seva explotació controlada.

- La realització de tallafocs haurà d'estar justificada en base a un programa coherent de prevenció d'incendis forestals, tenint en compte criteris paisatgístics.

- La plantació massiva d'espècies vegetals no freqüents en aquesta àrea geogràfica, i que per tant hagin de ser considerades exòtiques.

Les tècniques de conreus (hivernacles, etc.) que suposin un impacte agressiu al paisatge.

- Els moviments de terres o explotacions de pedreres que suposin alteració greu de l'actual geomorfologia del territori, posin en perill les estructures o nivells arqueològics o canviïn la imatge paisatgística tradicional.

3.b. Ambit d'aplicació. Actuacions condicionades.

Resten condicionades pels presents criteris tots aquells actes que per llur execució estan sotmesos a la prèvia sol·licitud de llicència, (article primer de Disciplina Urbanística, Decret 2187/1978, de 23 de juny), és a dir els següents:

- a) Les obres de construcció d'edificacions i instal·lacions de tota mena, de nova planta.
- b) Les obres d'ampliació d'edificis i instal·lacions de tota mena, existents.
- c) Les de modificació i reforma que afectin l'estructura dels edificis i instal·lacions de tota mena existents.
- d) Les de modificació de l'aspecte exterior dels edificis i instal·lacions de tota mena existents. S'inclou la pintura i restauració de façanes.
- e) Les obres que modifiquin la disposició interior dels edificis, qualsevol que sigui el seu ús.
- f) Les obres que hagin de realitzar-se amb caràcter provisional a les quals fa referència l'apartat 2 de l'article 58, de la Llei del Sòl.
- g) Les obres d'instal·lació dels serveis públics.
- h) Les parcel·lacions urbanístiques.
- i) Els moviments de terres tal com desmuntatges, excavació, explanació i terraplenat, llevat que aquest actes estiguin detallats i programats com a obres a executar en un projecte d'urbanització o edificació, prèviament aprovat, amb el vist-i-plau de la Direcció General del Patrimoni Cultural.
- j) La primera utilització o ocupació dels edificis i instal·lacions en general.
- k) Els usos de caràcter provisional als quals fa referència l'apartat 2on. de l'art. 58 de la Llei del Sòl.
- l) L'ús de vol sobre les edificacions i instal·lacions de tota mena, existents.



- m) La modificació de l'ús dels edificis i instal·lacions en general
- n) La demolició de les construccions, inclosos els casos declarats de ruïna, que hauran de comptar amb el preceptiu vist-i-plau de la Direcció General.
- o) Les instal·lacions subterrànies dedicades a aparcaments, activitats industrials, mercantils o professionals, serveis públics o qualsevol altre ús per a què es destini el subsòl.
- p) La tala d'arbres integrats en massa arbòria que estigui enclavada en terrenys per als que existeixi un Pla d'Ordenació aprovat.
- q) la col·locació de cartells de propaganda visibles des de la via pública.
- r) I, en general, els altres actes que assenyalen els Plans, Normes u Ordenances sobre l'edificació i l'urbanisme.

El compliment dels presents criteris no confereix legalitat urbanística a les actuacions que es projectin, legalitat que només poden conferir les figures de planejament previstes per la Llei del Sòl.

Cas d'ésser redactades algunes de les figures de planejament previstes en la Llei del Sòl, ja siguin d'extensió municipal o comarcal, aquestes hauran d'ajustar-se a les intencions dels presents criteris, atenint-se al seu caràcter de Llei de competència específica. Si fossin necessàries esmenes al seu contingut per tal d'ajustar-les al planejament general del municipi, caldrà per a la seva aprovació, el previ vist-i-plau de la Direcció General del Patrimoni Cultural de la Generalitat de Catalunya.

Qualsevol actuació no reglamentada en el present Text Normatiu, o els dubtes que puguin sorgir en la seva interpretació, seran resolts de manera restrictiva considerant com a criteri preferent la conservació del monument, o el seu entorn en llur actuació i condicions actuals.

Els presents criteris es redacten com a desenvolupament d'allò que disposa la vigent Llei del Patrimoni Històric Espanyol, (Llei de 25 de juny de 1985), el Reial Decret 111/1986, de 10 de gener de 1986, i els decrets que regulen les transferències del Govern Central a la Generalitat de Catalunya, a més d'altres disposicions.

En cap cas poden considerar-se com a substitutives de les figures de planejament definides per la Llei sobre el Règim del Sòl i Ordenació Urbana, (Llei 19/1975, de 2 de maig). En conseqüència, el compliment de les disposicions contingudes en els presents criteris no concedeixen "per se", el dret d'edificació, que només pot ser concedit per les normes d'àmbit urbanístic.

Els presents criteris seran d'aplicació exclusiva en la zona definida en la memòria del present estudi i en la corresponent documentació gràfica. Qualsevol disposició que afecti l'exterior de l'Àrea així definida, s'ha d'entendre sempre amb caràcter indicatiu, no vinculant.

E.c. Tramitació

Totes les actuacions definides en el capítol Actuacions Condicionades que es pretenguin realitzar als entorns dels Béns d'Interès Cultural declarats, definits pels presents criteris, han de ser sotmesos prèviament a la concessió de llicència municipal, a l'informe de la Comissió territorial del Consell del Patrimoni Cultural de Tarragona. Totes les actuacions que hagin de ser sotmeses a aquesta Comissió hauran d'ajustar-se a les seves normes de funcionament.

4. CRITERIS ESPECÍFICS

4.a. El Monument. Definició i delimitació

Es considera monument l'edifici anomenat Casa Navàs, situat a la plaça del Mercadal, número 7, de Reus (Baix Camp).

Formen part del monument d'acord amb el que disposa l'article 14.1. de la Llei 16/1985, els elements arquitectònics, decoratius, així com tot el mobiliari, làmpades, vitralls, arrambadors, paviments, portes, finestres, balcons i plafons ceràmics originals de la casa i en especial els que es detallen a l'inventari annex d'aquest expedient.

4.b. Criteris específics d'intervenció al monument

Específicament, es permetran al monument les obres de consolidació, conservació, restauració, reutilització, i les que tinguin com a objecte l'exploració arquitectònica i arqueològica.

No es podrà modificar sota cap concepte, tant des del punt de vista estructural com decoratiu, ornamental i de mobiliari: l'escala, la planta noble, la planta pis superior, excepte la sala que fa cantonada amb el carrer Jesús, i que va ser destruïda pel bombardeig. Es recomana la recuperació de la torreta i del pinyó de la façana, així com el pendent original de la coberta.

4.c. L'entorn de protecció. Delimitació

la delimitació de l'entorn té com a finalitat permetre una correcta visualització del monument i mantenir l'equilibri ambiental tradicional.

Té forma irregular, tal i com es detalla al plànol corresponent d'aquest expedient. S'ha realitzat tenint en compte criteris visuals, ambientals i de paisatge urbà. Ve limitat per una línia imaginària que enllaça els límits posteriors dels solars, que donen vistes a la plaça del Mercadal, segueix per la línia de façanes dels solars amb numeració parell del carrer de la Golera i tot incloent el número 16, per la seva mitgera esquerra, continua en línia gairebé recta fins a trobar la mitgera dreta de la casa número 9 del carrer Jesús. La perfila, travessa el carrer i enllaça amb la mitgera esquerra del número 18 del mateix carrer. Segueix per ella i també pel límit posterior del solar en direcció nord-est, tot resseguint els límits posteriors dels edificis parells del carrer Jesús fins que troba la mitgera dreta del número 1 del carrer Major. Continua per ella arribant a aquest carrer, el travessa i enllaça tots els límits posteriors del solar que donen a la plaça, tancant-se amb ella l'entorn de protecció.

4.d. Criteris específics d'intervenció a l'entorn de protecció

L'estreta relació entre el monument i l'entorn definit que li dona suport, configura una imatge urbana molt definida de la ciutat, i fa que a l'hora d'intervenir tant des del punt de vista urbanista com arquitectònic, s'hagi d'actuar procurant el màxim respecte al monument, i a la relació històrica, volumètrica, urbanística i ambiental que ha tingut la plaça del Mercadal i els carrers pròxims, amb aquell.

Per aquesta raó, es tindrà especial cura en que el volum, composició, i color dels edificis inclosos en l'entorn definit guardin una relació harmònica amb ell.

Es posarà especial èmfasi en la recuperació tipològica i compositiva dels buits de les façanes, així com en la del color i textura tradicionals, originals d'aquest sector de Reus.

5.a. Inventari de Béns Mobles. (elements que formen part inseparable de la Casa Navàs de Reus).

Es consideren que formen part del monument, d'acord amb el que disposa l'article 14.1. de la Llei 16/85, els elements arquitectònics decoratius així com tot el mobiliari, làmpades, vitralls, arrebadors (de fusta, ceràmica o de marbre), paviments, portes, finestres, balcons i plafons ceràmics i de marbre originals de la casa i dissenyats per a ella. Es fa especial èmfasi en el conjunt dels elements de l'escala, pati-rebedor, sala de rebre, menjador, xerritori principal, bany principal i cuina, i en particular, en els següents elements:

1.- Porta de fusta de doble batent decorada amb quadrats i rectangles distribuïts per uns carrers en forma de creu.

2.- Porta de fusta de doble batent decorada per la part inferior amb flors.

3.- Vitrina de fusta amb marqueteria. Dues dames a banda i banda d'un estany. Arrebadis, zona llisa per sobre i sanefes florals. Dues columnes aguantant la part superior on hi han més sanefes florals i una cornisa. Autor: Gaspar Homar i Josep Pey

4.- Arrebadis-vitrina de fusta amb marqueteria. La unió de les dues vitrines formada per un plafó de marqueteria representant una parella asseguda en un bosc. Les vitrines amb ornamentació floral, les dues estan coronades per làmpades de metall. Autor: Gaspar Homar i Josep Pey

5.- Mosaic ceràmic fet de rajoles, representant un jardí amb escales. Autor: Gaspar Homar

6.- Mosaic ceràmic fet de rajoles, representant l'expedició de Jaume I a Mallorca. Autor: Gaspar Homar

7.- Mosaic de teselles amb flors obertes i fons verd. Autor: Gaspar Homar

8.- Mosaic de teselles amb decoració vegetal. Autor: Gaspar Homar

9.- Mosaic de tesel·les amb un gerro ple de flors, retallat sobre un cel blau amb núvols i coloms. Autor: atribuït a Gaspar Homar

10.- Mosaic de tesel·les amb una font de sis brolls d'aigua, al fons ametllers florits. Autor: atribuït a Gaspar Homar

11.- Vitrall policrom amb motius vegetals estilitzats. Autor: Gaspar Homar

12.- Vitrall policrom amb combinació de motius florals i geomètrics. Autor: Gaspar Homar i Granell

13.- Vitrall policrom amb motius vegetals i geomètrics. Autor: Gaspar Homar i Granell

14.- Vitrall policrom amb flors violetes i blaves. A la part superior una estilització vegetal en forma papiriforme. Autor: Gaspar Homar i Granell

15.- Vitrall de balcó interior policrom amb decoració floral. Autor: Gaspar Homar i Granell

16.- Paviment de mosaic ceràmic, amb motius vegetals estilitzats. Unitari a tot el vestibul i ampliat al petit rebedor de l'entrada. Autor: Gaspar Homar

17.- Paviment de mosaic ceràmic de colors blanc i blau, amb doble sanefa. Cobreix tota la superfície del terrat del primer pis.

18.- Dues làmpades de ferro forjat i vidre. Autor: Gaspar Homar

19.- Penja-robes paraigua de ferro forjat i marbre. Autor: atribuït a Gaspar Homar

20.- Quatre làmpades de llautó amb formes vegetals estilitzades. Autor: Gaspar Homar

21.- Test de mosaic ceràmic amb motius florals estilitzats.

22.- Dos gerros de porcel·lana de formes clàssiques i relleu.

23.- Conjunt de xemeneia de totxo, mosaic i fusta. Format per llar de foc amb forma de ferradura. El marc de la xemeneia combina una decoració floral amb un gran plafó de relleu escultòric fet de fusta, representant la recollida de la llenya al bosc i 4 figures. Autor: Gaspar Homar, Jose Pey i Eusebi Arnau

24.- Xemeneia de mosaic fet de petites teselles i totxo, de línia ondulant, el siluetejat pren forma de torre de castell.
Autor: Gaspar Homar i Josep Pey

25.- Taula de fusta, de forma rectangular, per al menjador de la casa i el seu cadiram.

26.- Dos bancs de fusta a banda i banda de la llar de foc.
Autor: Gaspar Homar

27.- Taula de fusta amb marqueteria i vidre de forma rectangular.

28.- Dues cadires de fusta sense braços i folrades de tela.
Autor: Gaspar Homar

29.- 4 sillons de fusta amb braços i folrats. Autor: Gaspar Homar

30.- Sis cadires de fusta sense braços i folrades. Autor: Gaspar Homar

31.- Porta de fusta de doble batent amb decoració floral i dues dames per marqueteria. Autor: Gaspar Homar i Josep Pey

32.- Porta de fusta de doble batent amb decoració floral i dues dames a la balaustrada d'un jardí per marqueteria.
Autor: Gaspar Homar i Josep Pey

33.- Peanya de fusta, alta, d'estil modernista amb ferro platejat del mateix estil.

34.- Vitrall policrom amb motius vegetals estilitzats de colors vermell, verd i groc. Autor: Gaspar Homar i Granell

35.- Vitrall policrom, de vidre molt granulat i cloisonné amb decoració floral. Autor: Gaspar Homar i Granell

36.- Làmpada de llautó en formes d'anella circular sostinguda per quatre cadenes. Autor: Gaspar Homar

37.- Làmpada de llautó i vidre, en forma d'aspa i amb quatre globus de vidre i una campana més gran. Autor: Gaspar Homar

38.- Làmpada de llautó i vidre, de forma circular i amb decoració floral. Autor: Gaspar Homar



39.- Arrambador, bigues i sanefa a ran de sostre de fusta decorada amb marqueteria al menjador.

40.- Arrambador, bigues i sanefa a ran de sostre de fusta decorada amb marqueteria a la sala de rebre.

41.- Sostre de teselles amb decoració floral de castanyers del dormitori principal.

42.- Vitrall en forma de mànec de decoració floral del dormitori principal.

43.- Dos sillons de vimet del pati rebador.

44.- Dos sillons de fusta amb braços, tapissats i amb el respallat de marqueteria.



S. B. Documentació fotogràfica

nº1	Façana de la Casa Navàs i entorn abans de 1936
nº2 a nº6	Façanes amb els seus detalls
nº7	Detall porta d'accés.
nº8 a nº13 i nº15	Vestíbul i caixa de l'escala principal
nº14 i nº16 a nº21	Pati-rebedor de la primera planta
nº22	Detall part alta de la caixa de l'escala principal
nº23	Passadís superior al pati rebedor
nº24 a nº35	Sala de rebre
nº36 a nº42	Menjador
nº43 a nº44	Dormitori principal
nº45 a nº46	Cosidor
nº47	Bany principal
nº48	Distribuidor planta primera
nº49 a nº50	Cuina
nº51	Vestíbul
nº52	Xemeneia a la segona planta.



L'expedient de declaració de Bé d'Interès Cultural de la Casa Navàs (Reus) ha estat confeccionat per la Direcció General del Patrimoni Cultural a través del Servei del Patrimoni i amb la col·laboració del Servei de Museus.

Direcció: Antoni Navarro i Cossío, Cap del Servei del Patrimoni Arquitectònic.
Mariona Abelló i Sala, Cap de la Secció d'Inspecció Tècnica

Redacció: Pere de Manuel (criteris tècnics, memòria arquitectònica i coordinació)

Eduard Riu i Barrera (memòria històrica)

Inventari dels béns mobles: Jaume Garcia i Canals

Aixecament planimètric de l'edifici: Victor Argilaga i Tarragó

Planimetria complementària: Ajuntament de Reus
Núria Bachs

Fotografies: Servei del Patrimoni Arquitectònic

FOTOGRAFIES



GENERALITAT
DE CATALUNYA

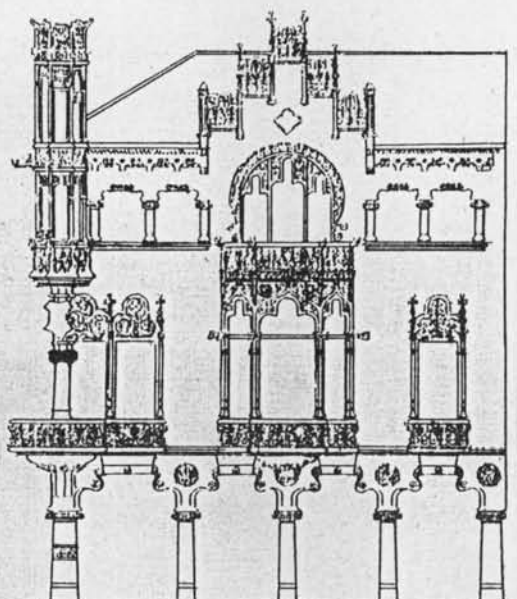
DEPARTAMENT DE CULTURA

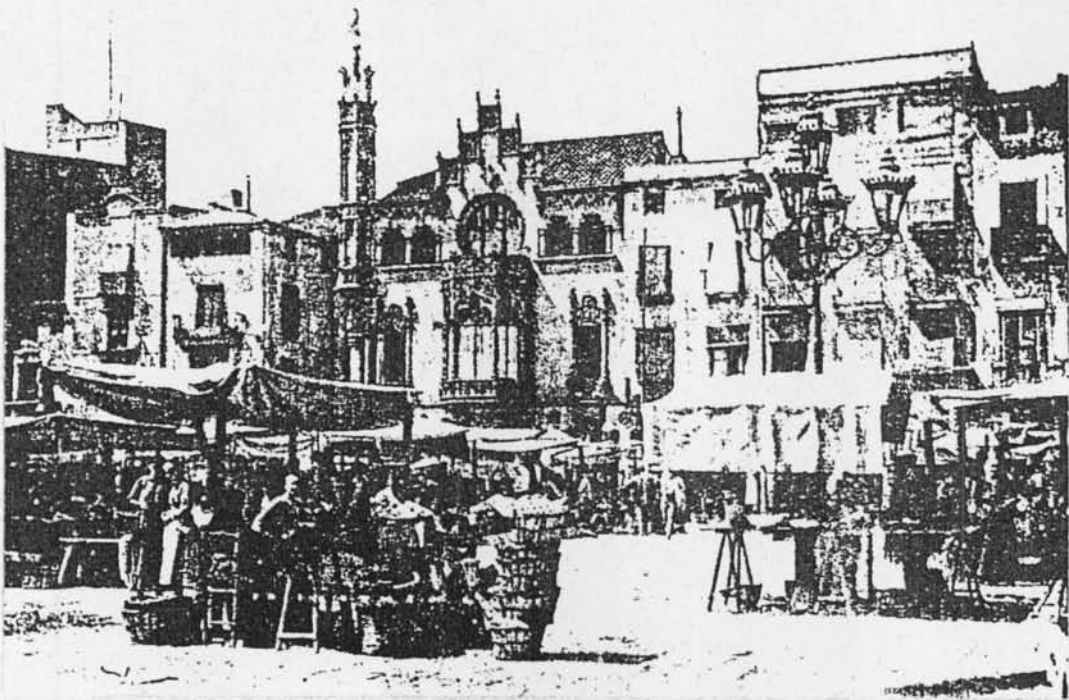
DIRECCIÓ GENERAL
DEL PATRIMONI CULTURAL

SERVEI DEL PATRIMONI ARQUITÈCTONIC
SECCIÓ D'INSPECCIÓ TÈCNICA

CASA NAVÀS DE REUS

EXPEDIENT DE DECLARACIÓ
DE
BÉ D'INTERÈS CULTURAL



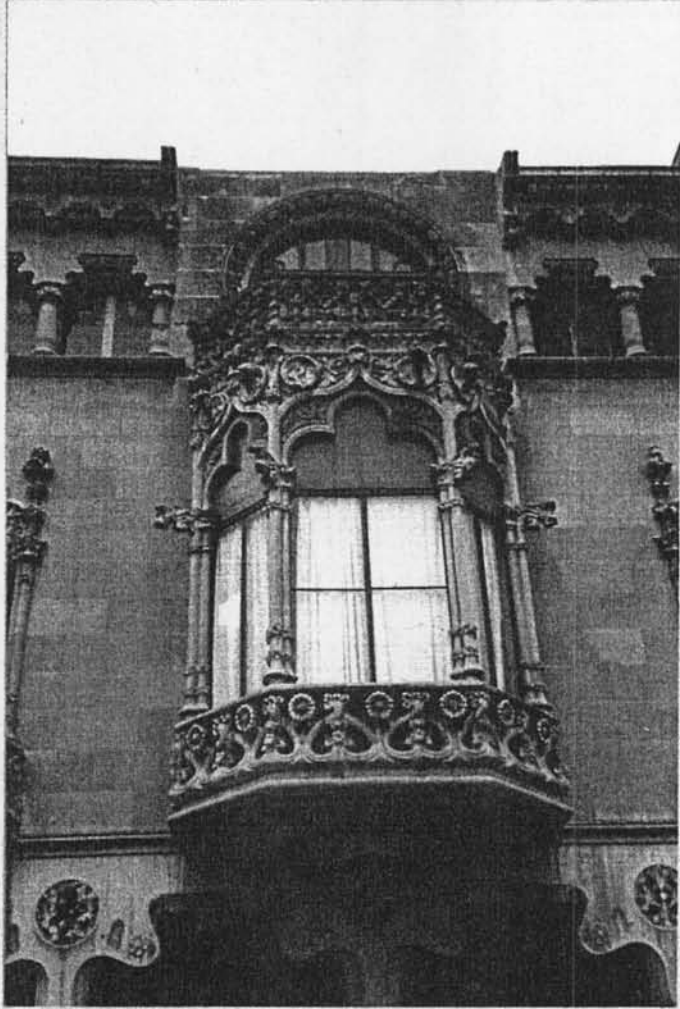




Generalitat de Catalunya
Departament de Cultura

Subdirecció General del Patrimoni Artístic

Servei del Patrimoni Arquitectònic



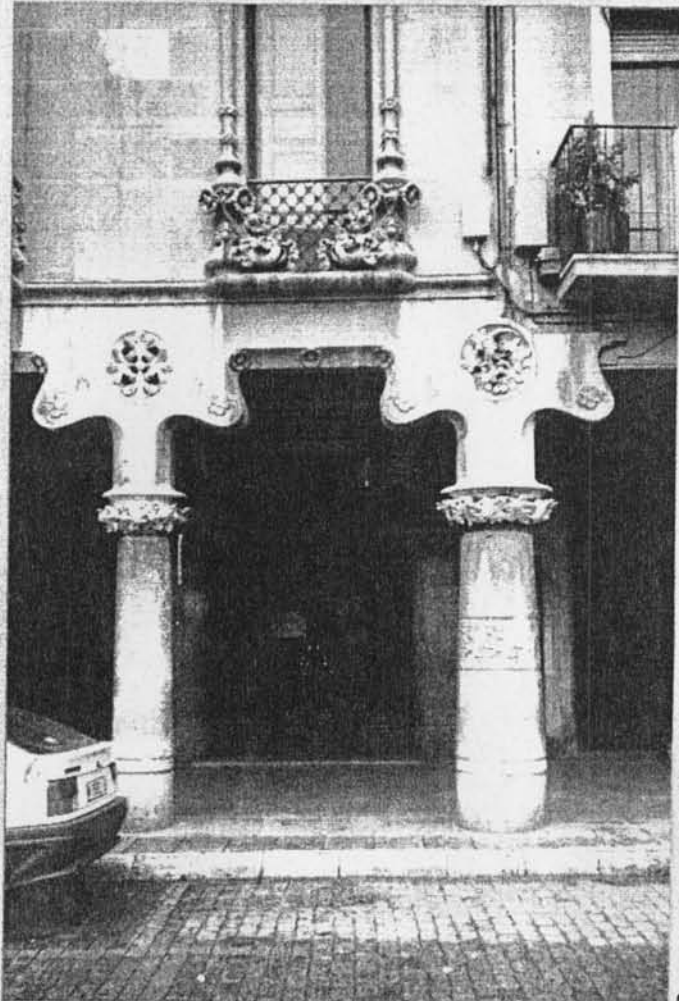
3



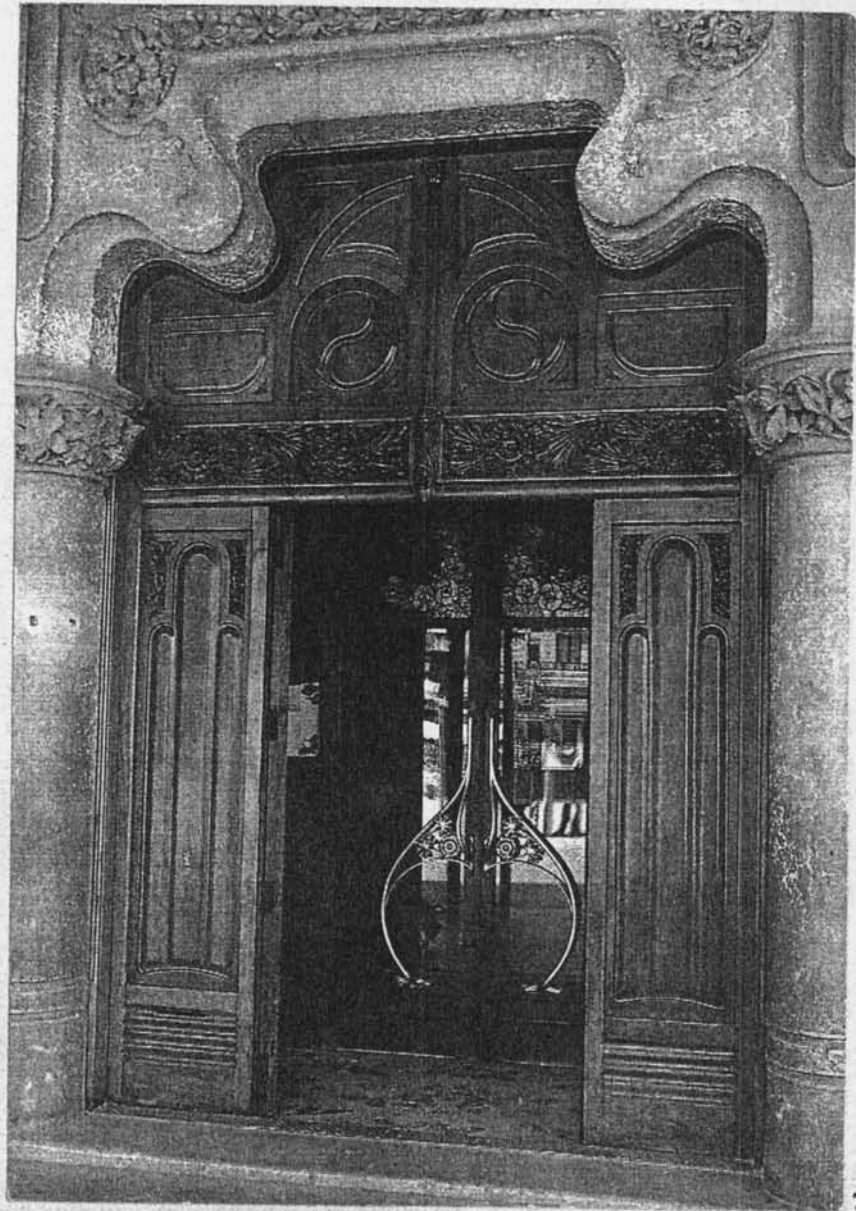
4



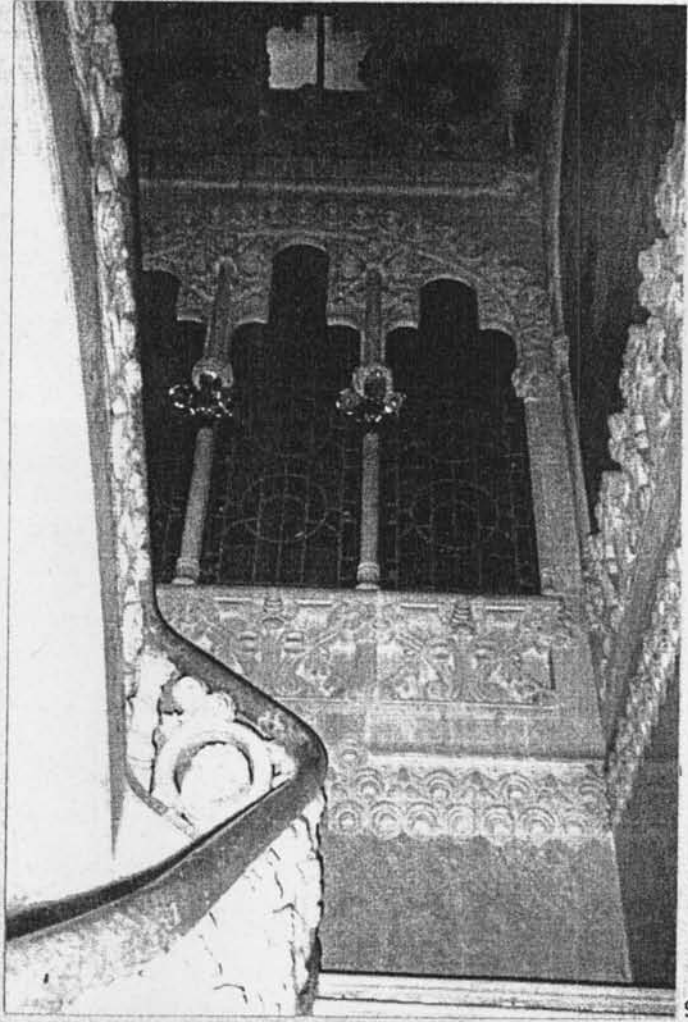
5



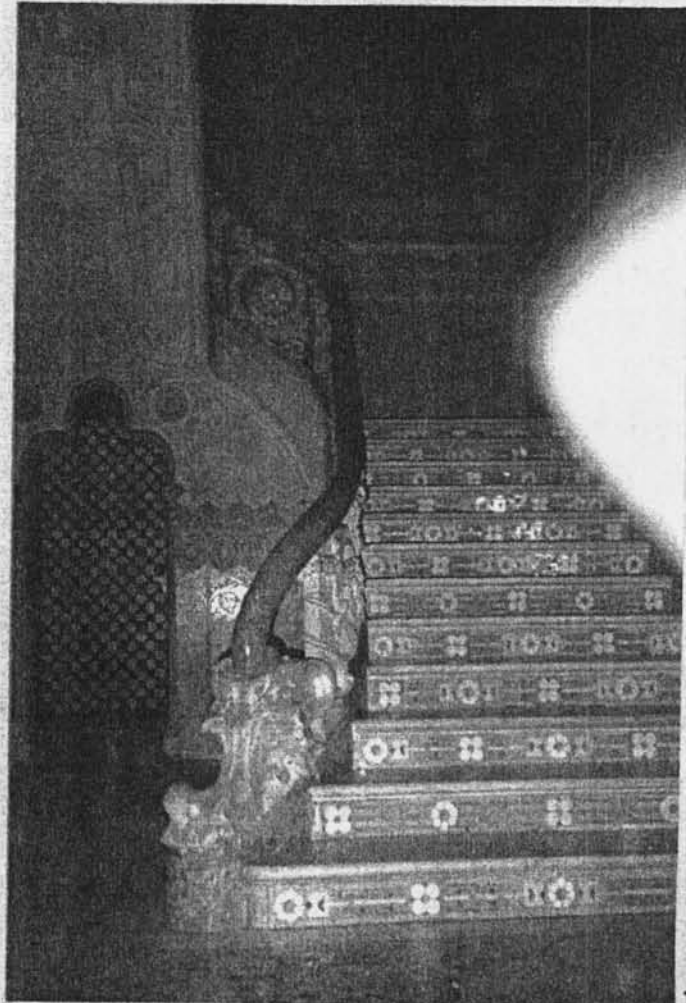
6



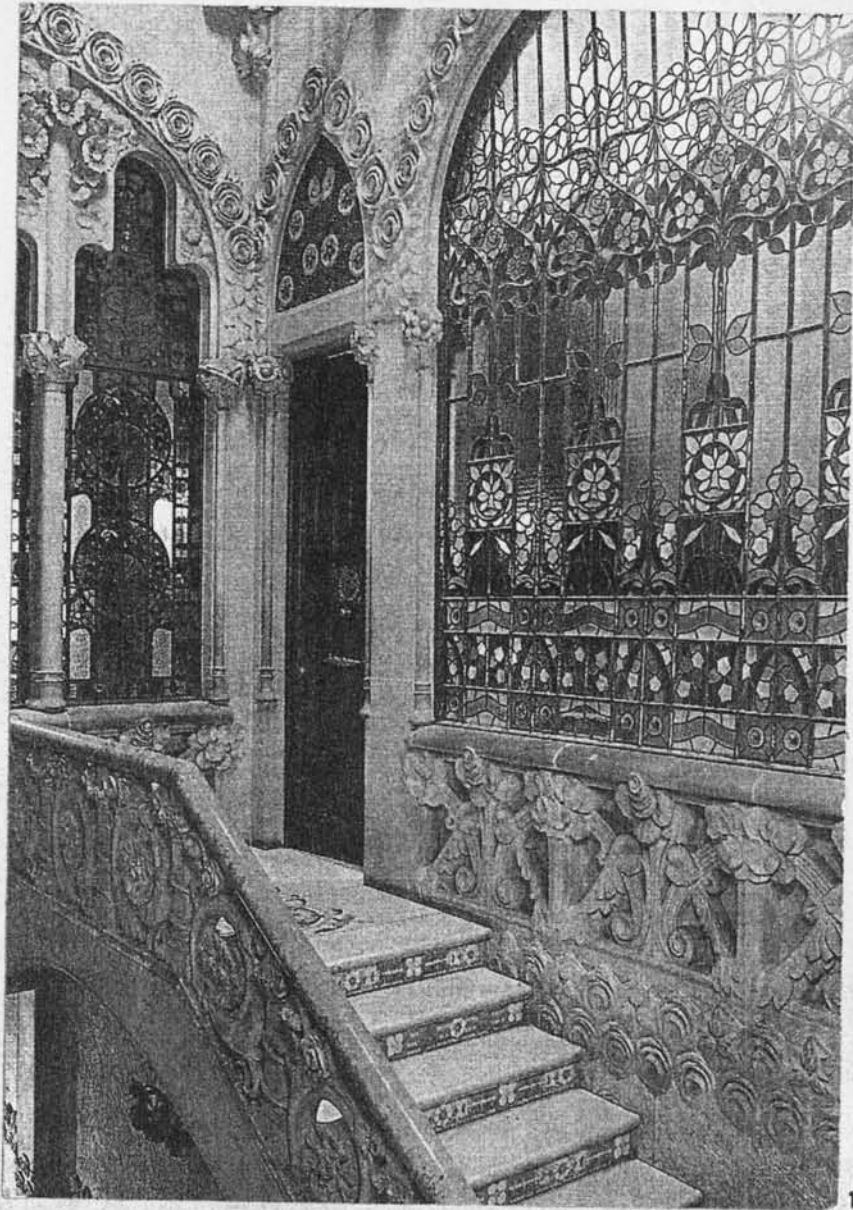


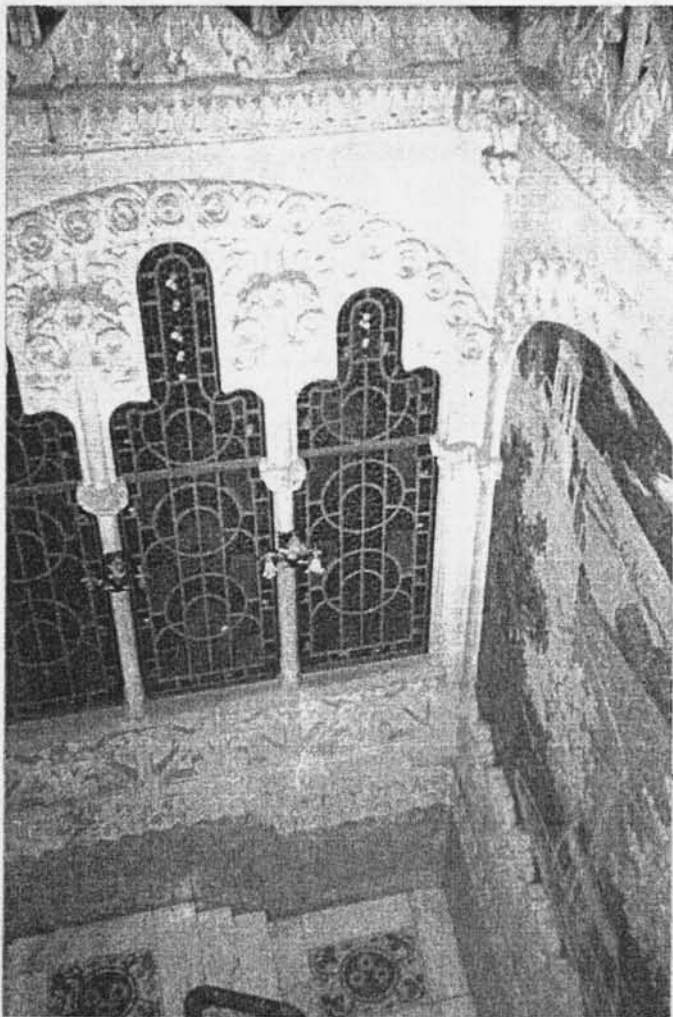


9

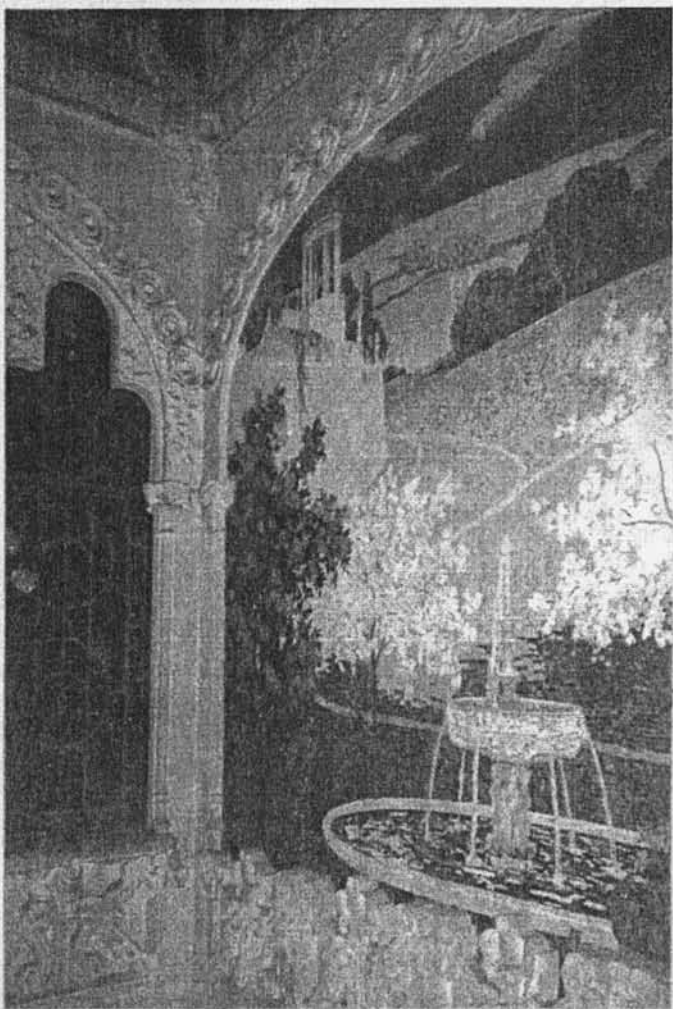


10





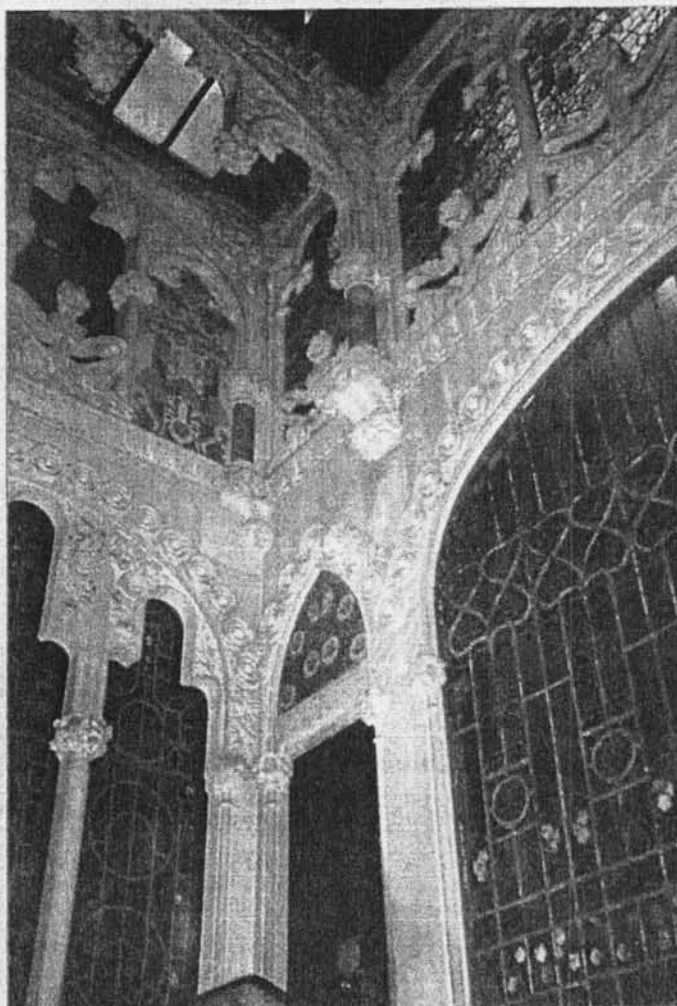
12



13



14



15



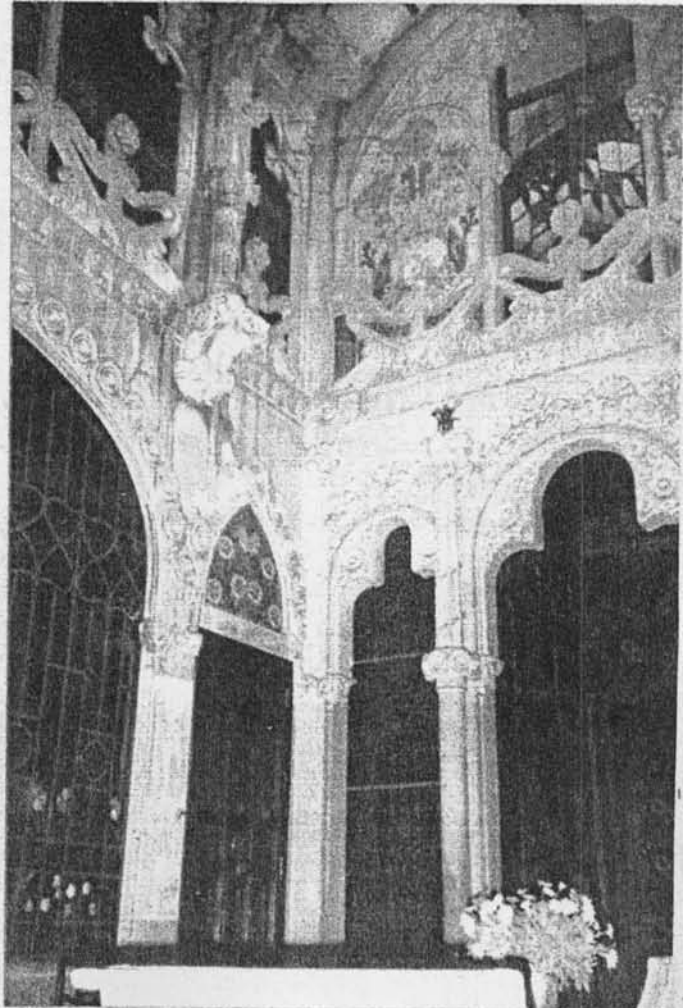
16



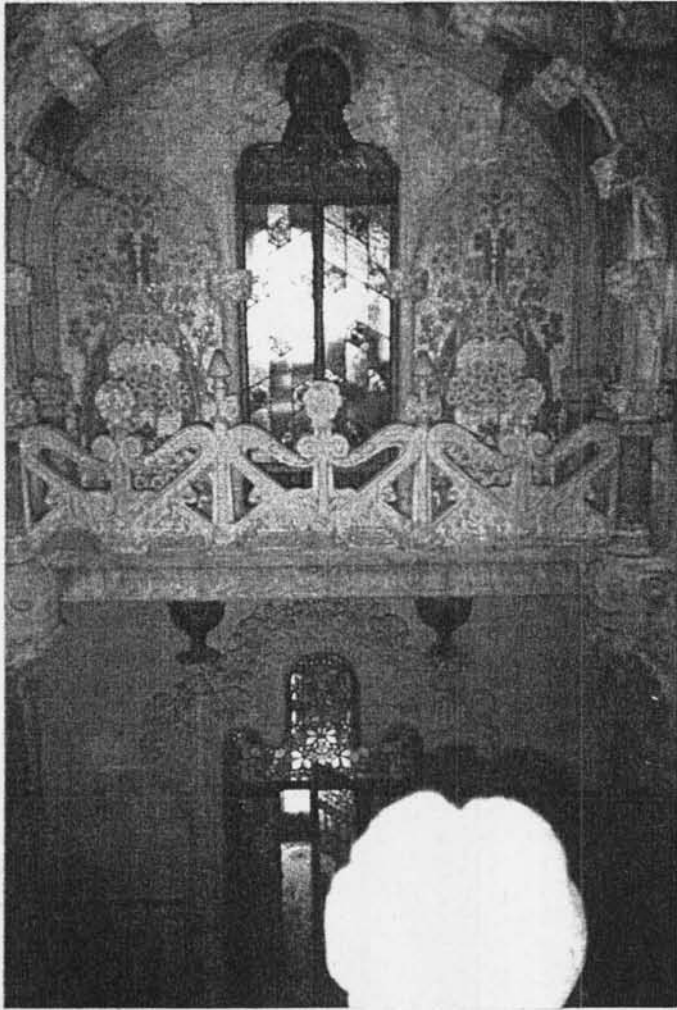
17



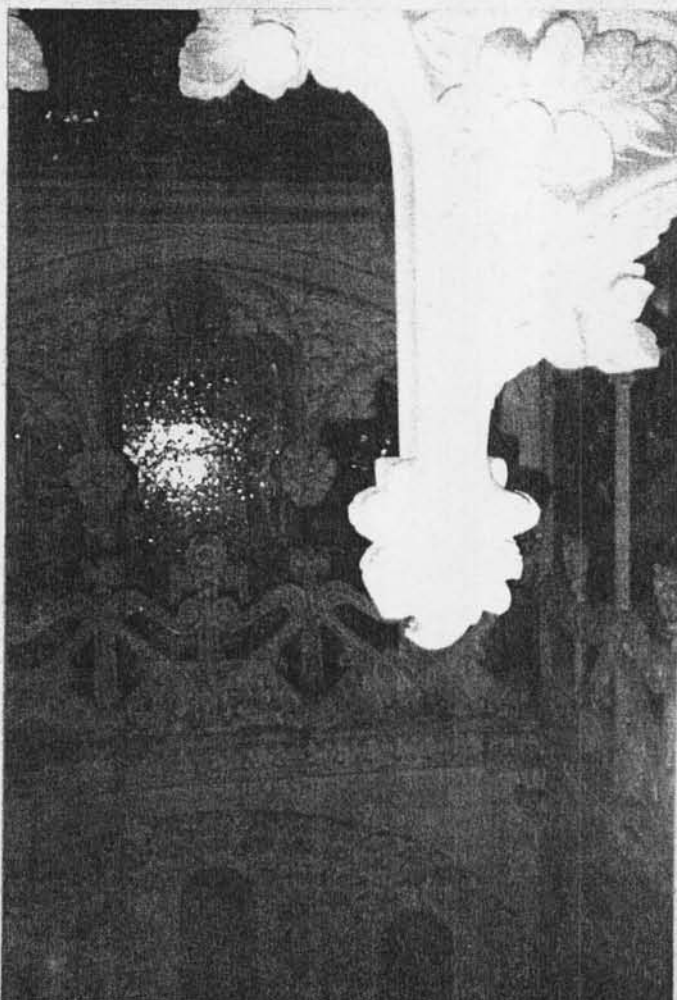
18



19



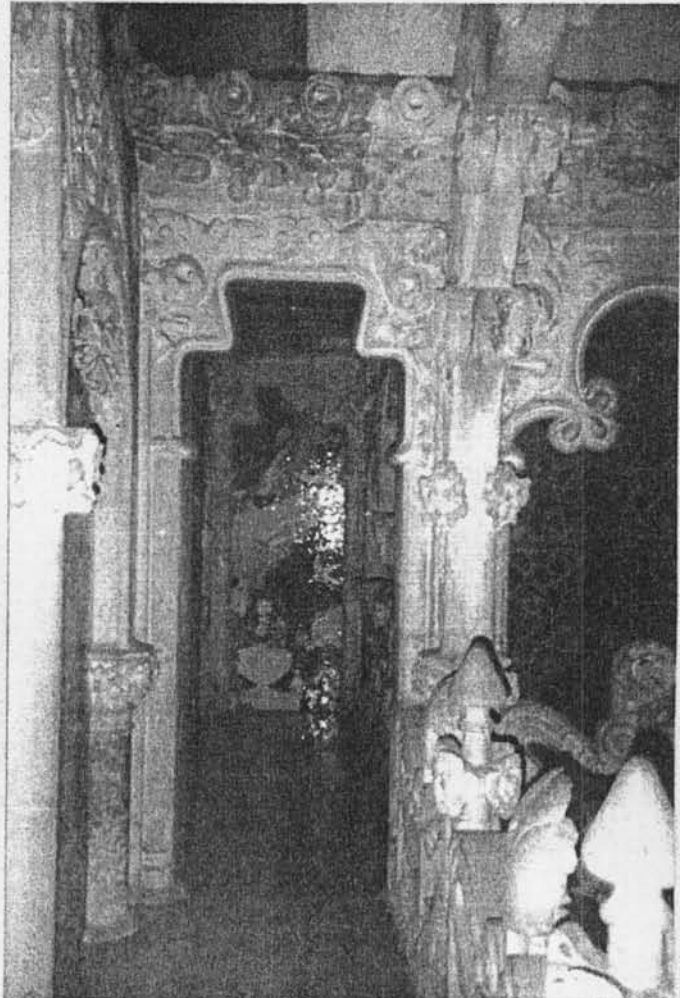
20



21



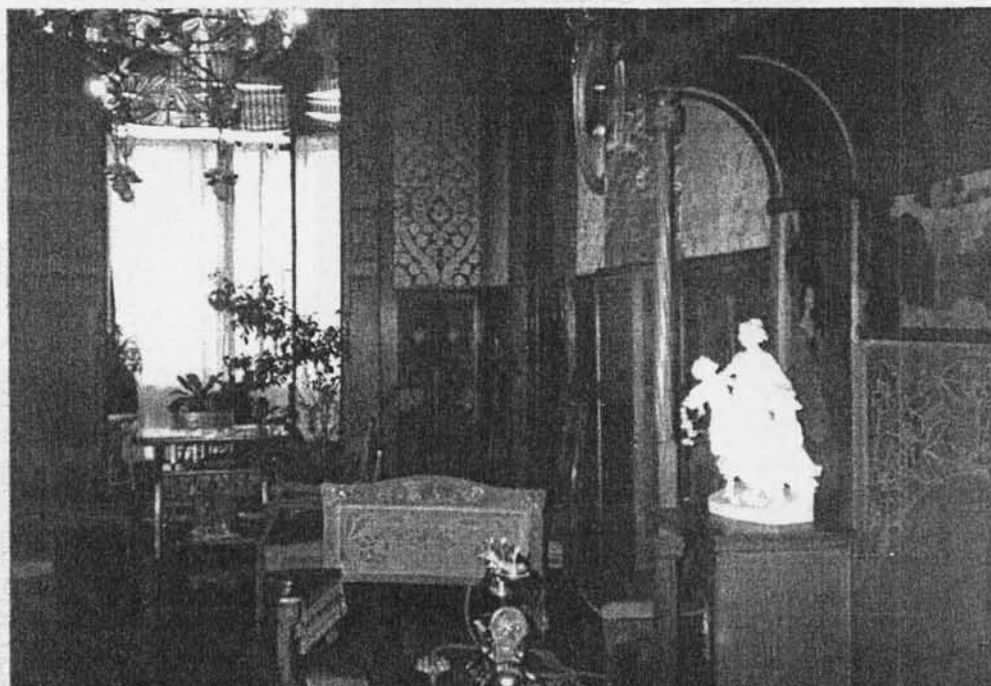
22



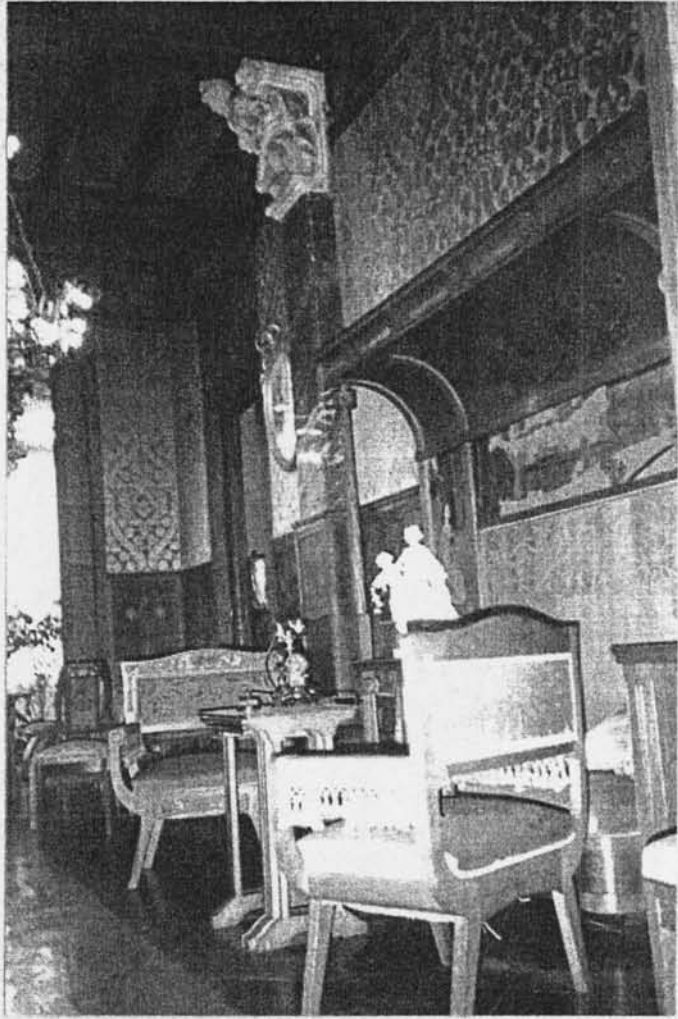
23



24



25



26



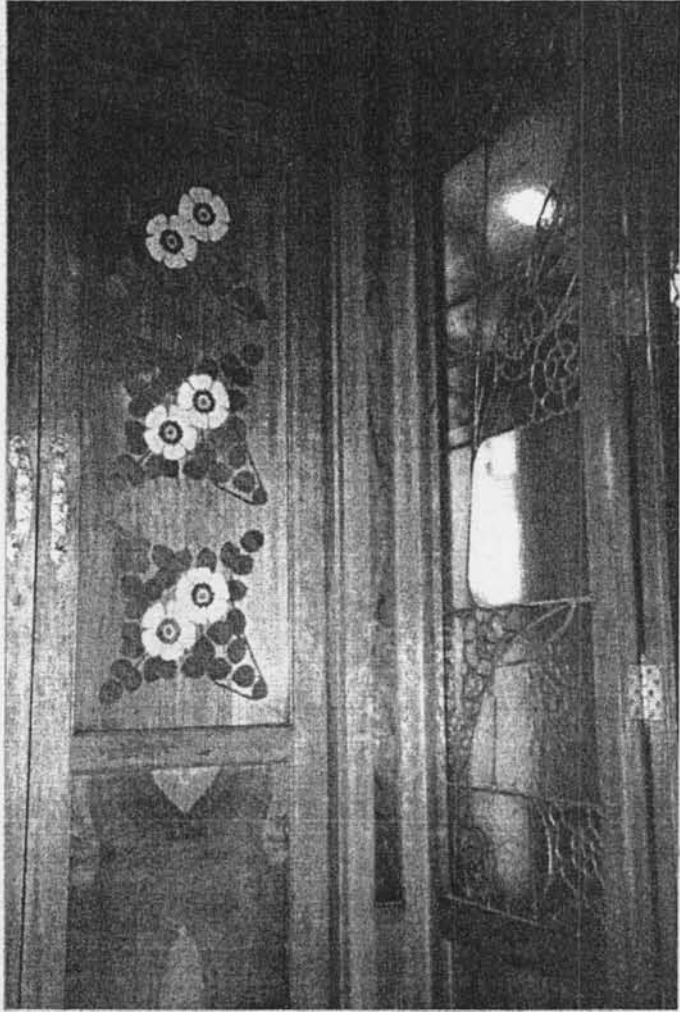
27



28



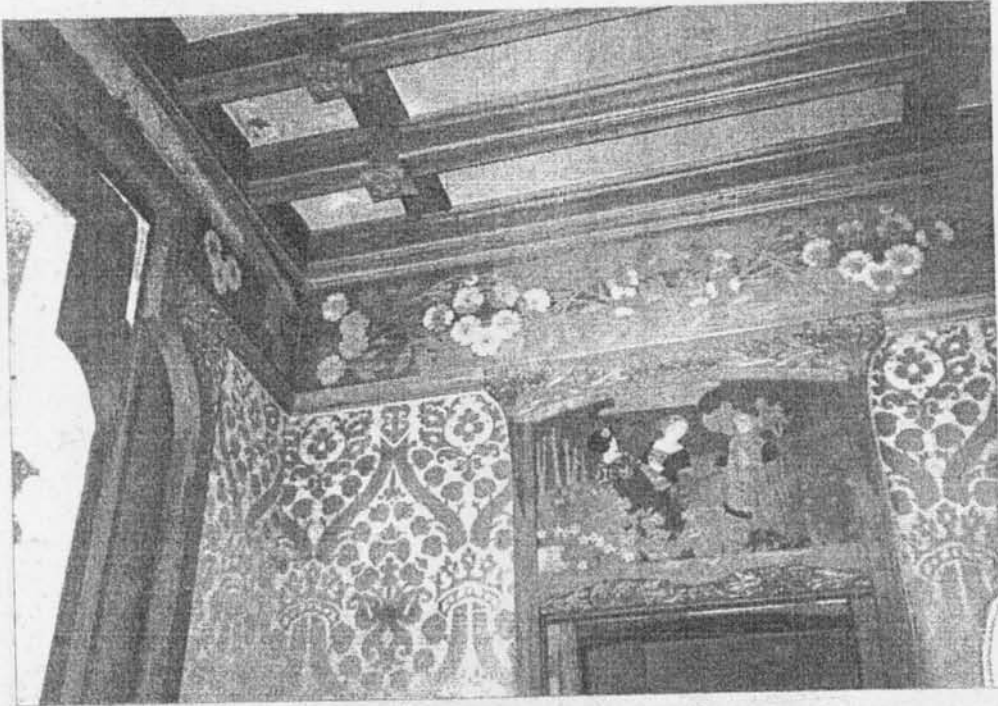
29



30



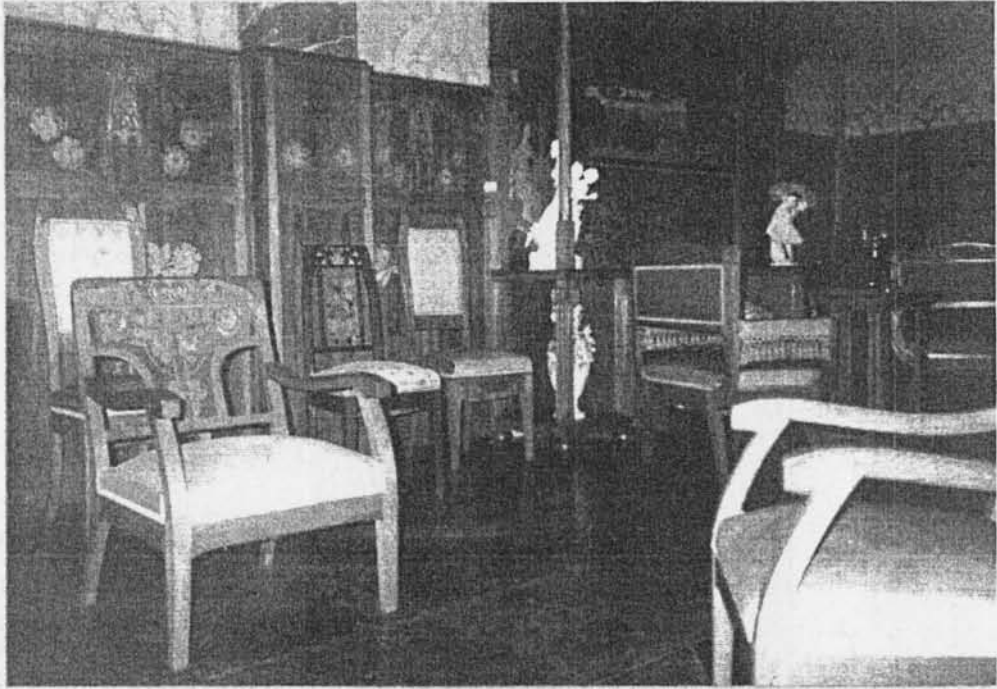
31



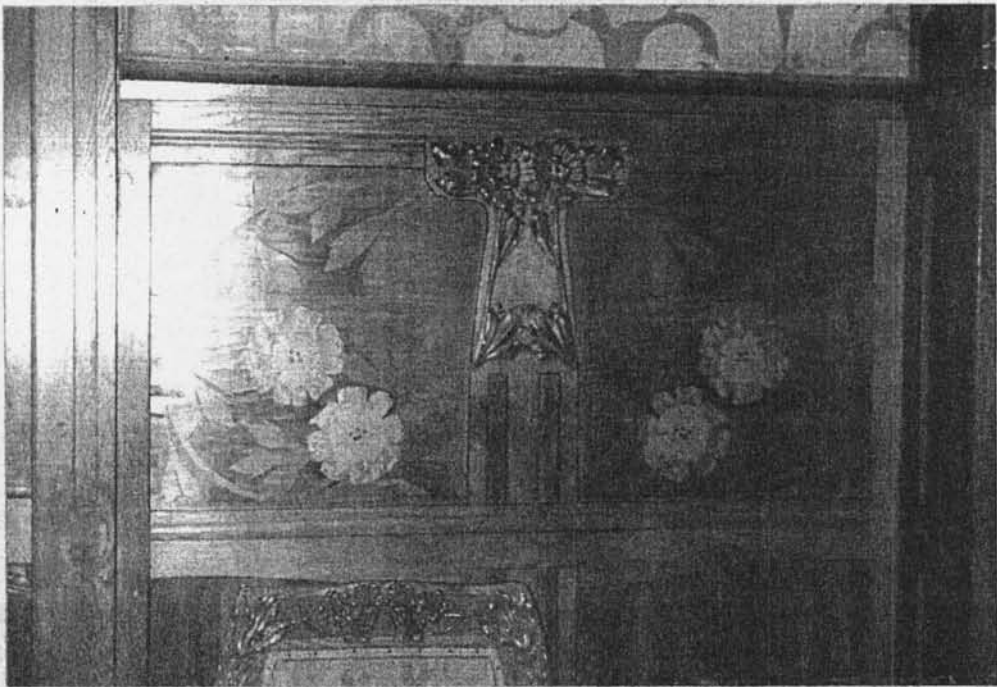
32



33



34



35



36



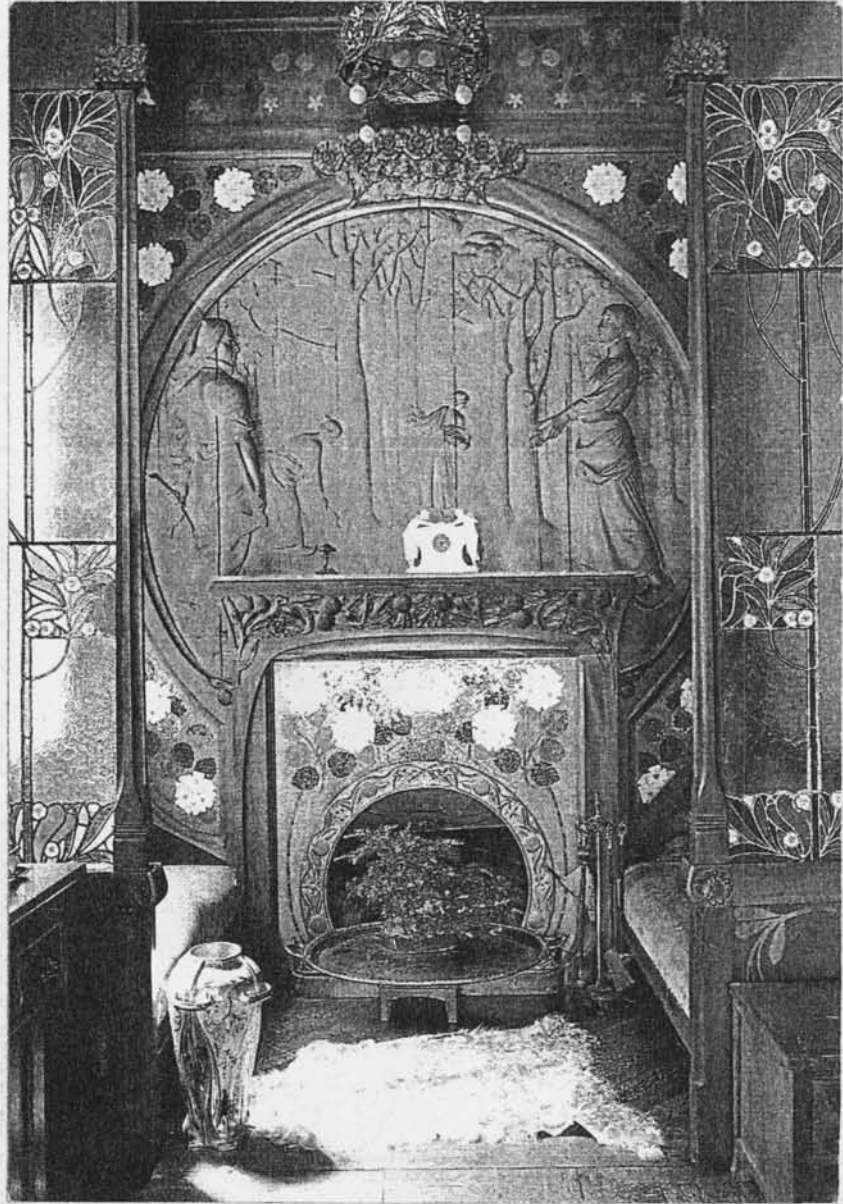
37

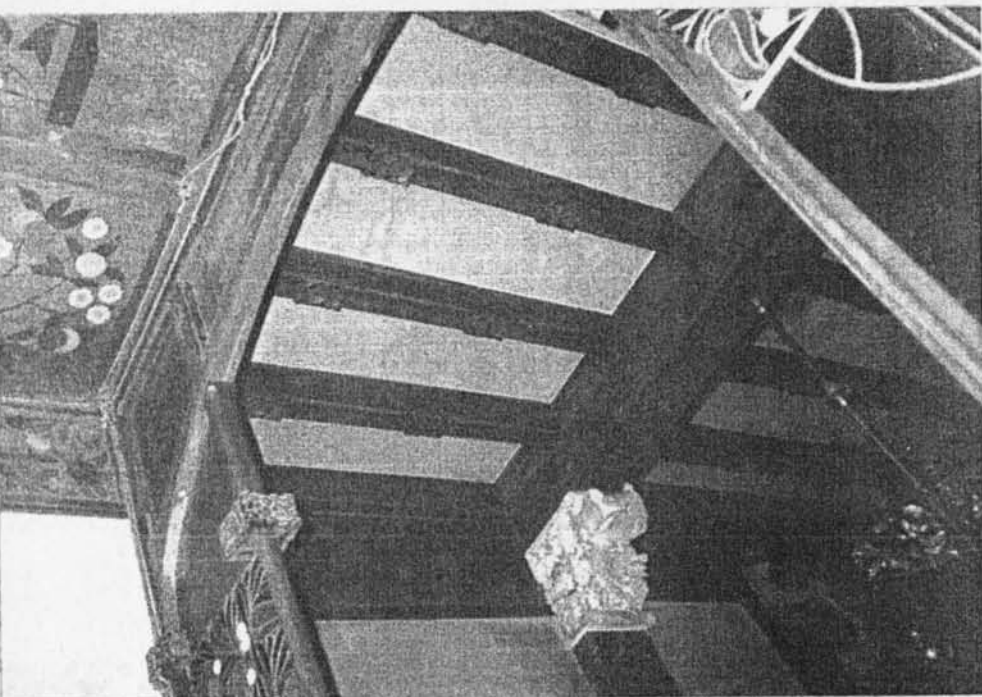


Generalitat de Catalunya
Departament de Cultura

Subdirecció General del Patrimoni Artístic

Servei del Patrimoni Arquitectònic

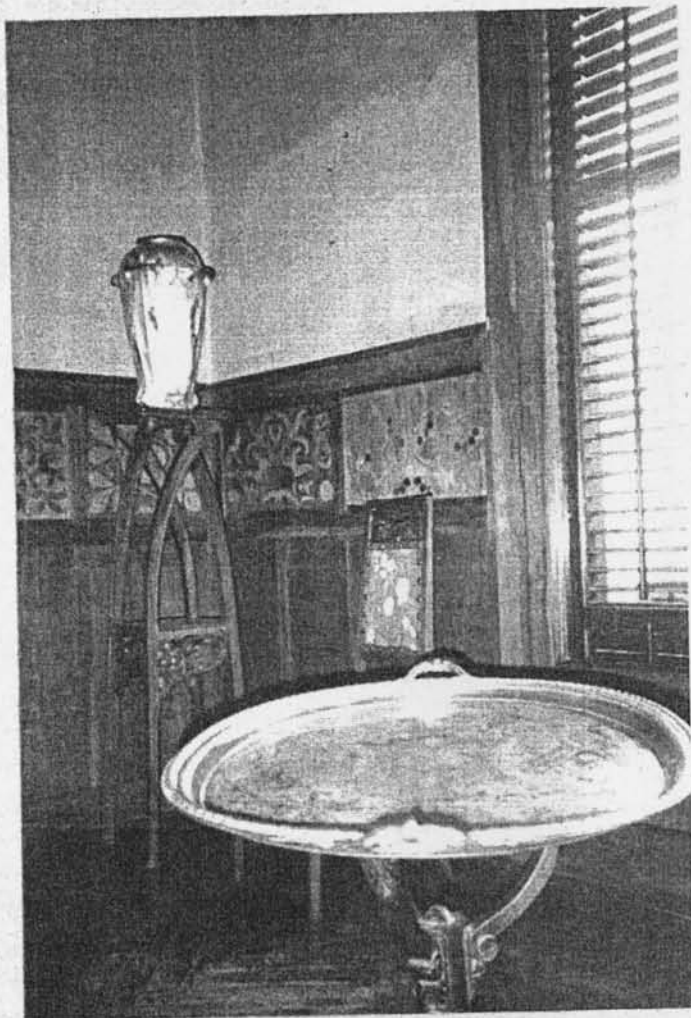




39



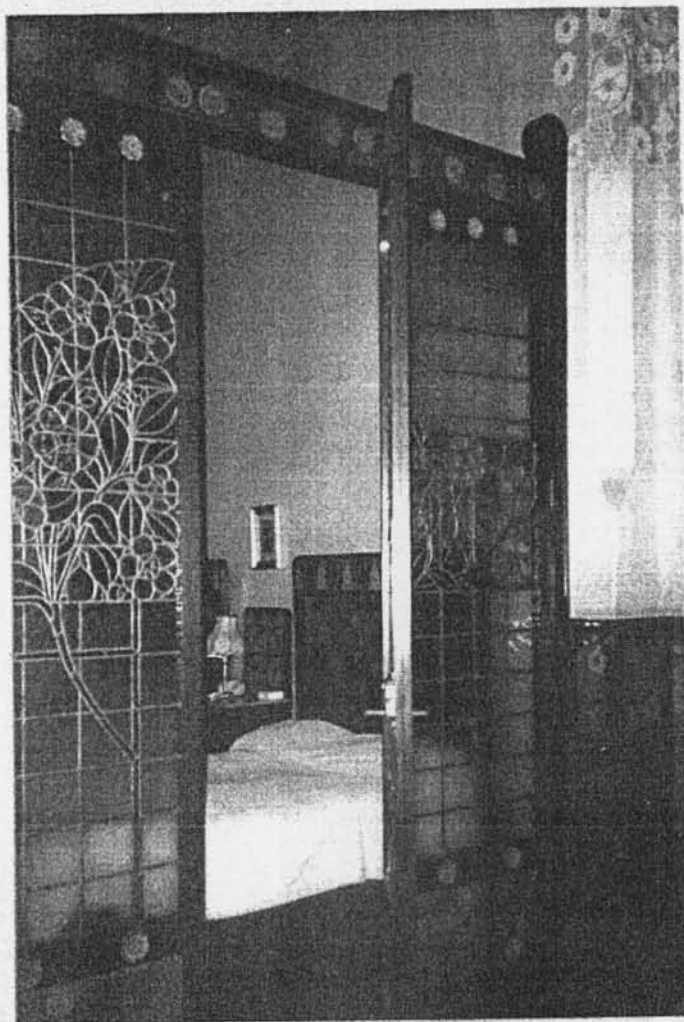
40



41



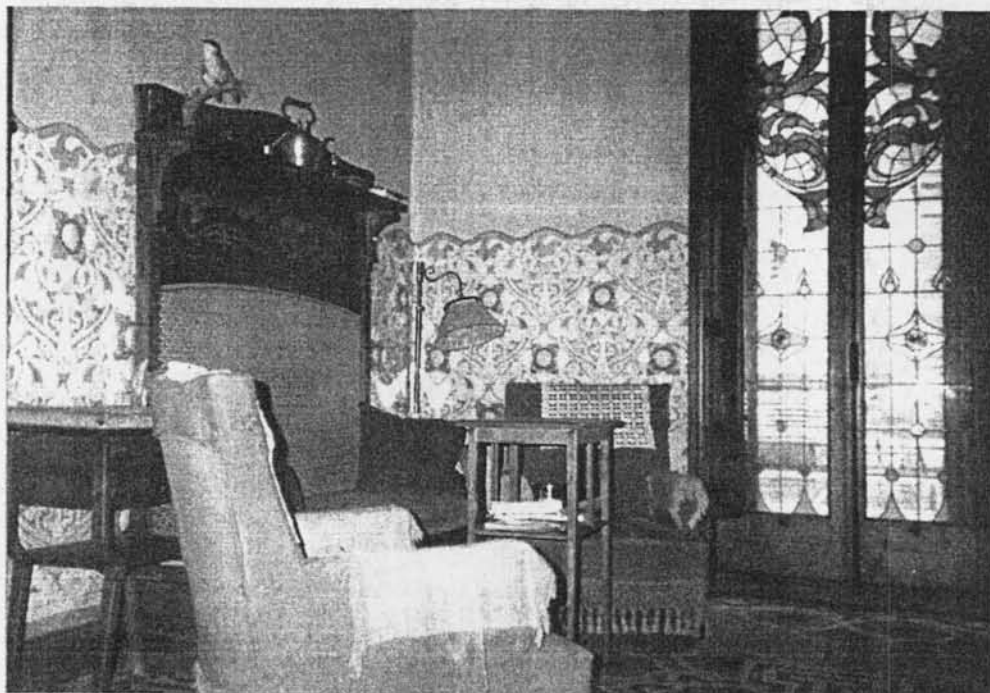
42



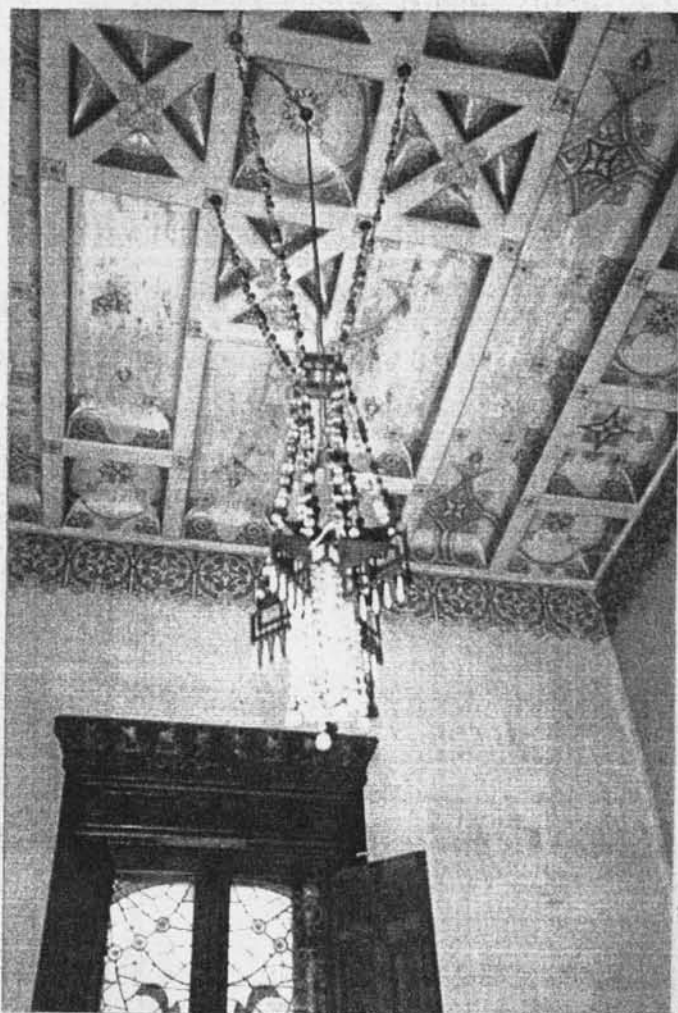
43



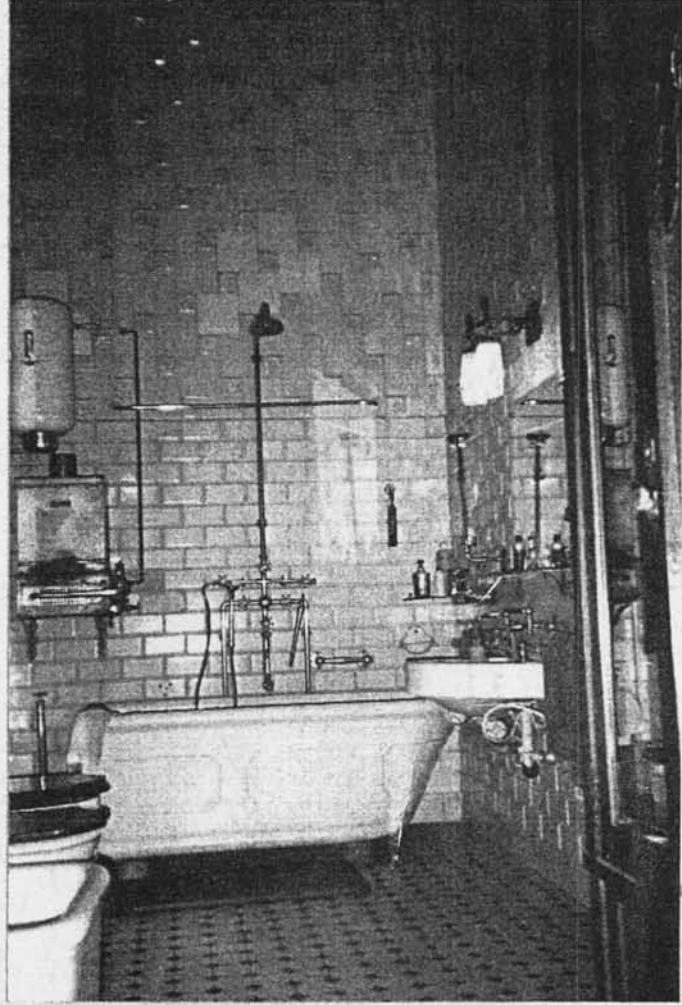
44



45



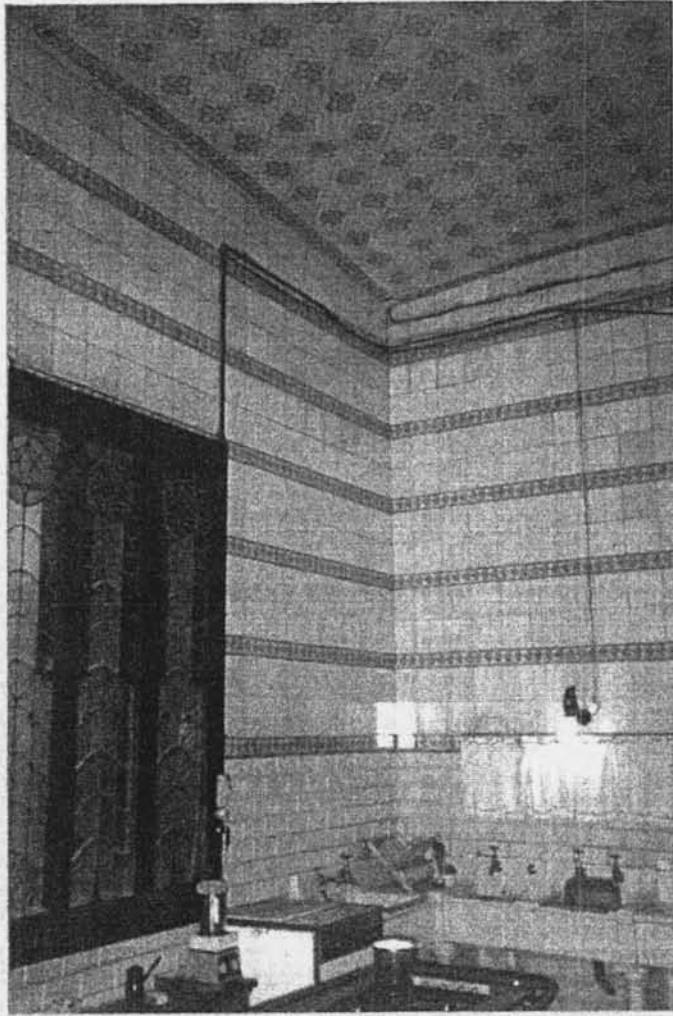
46



47



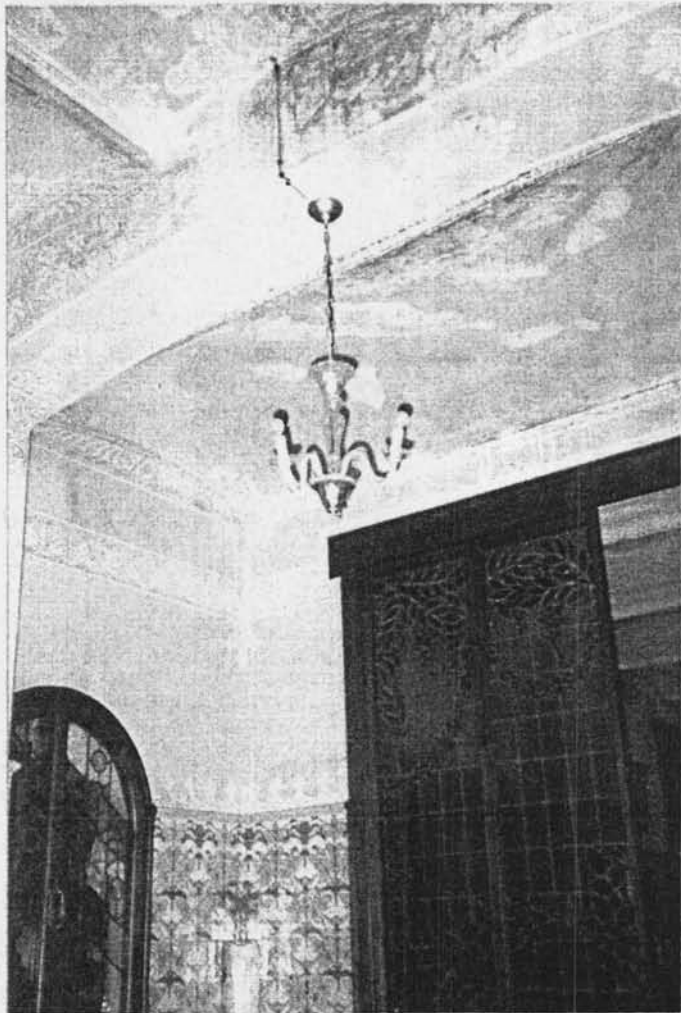
48



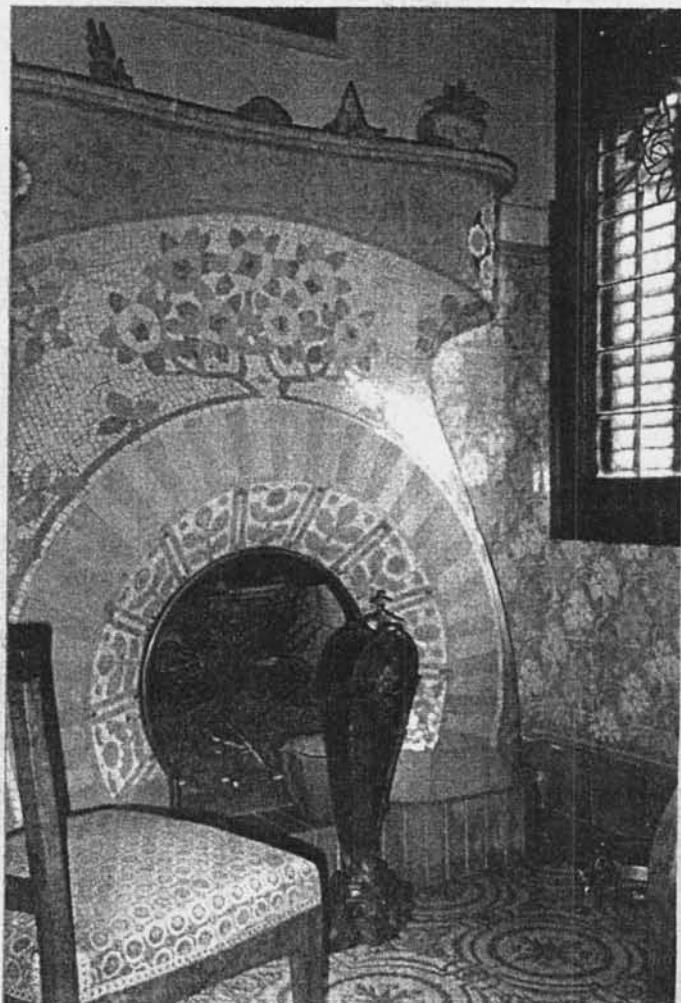
49



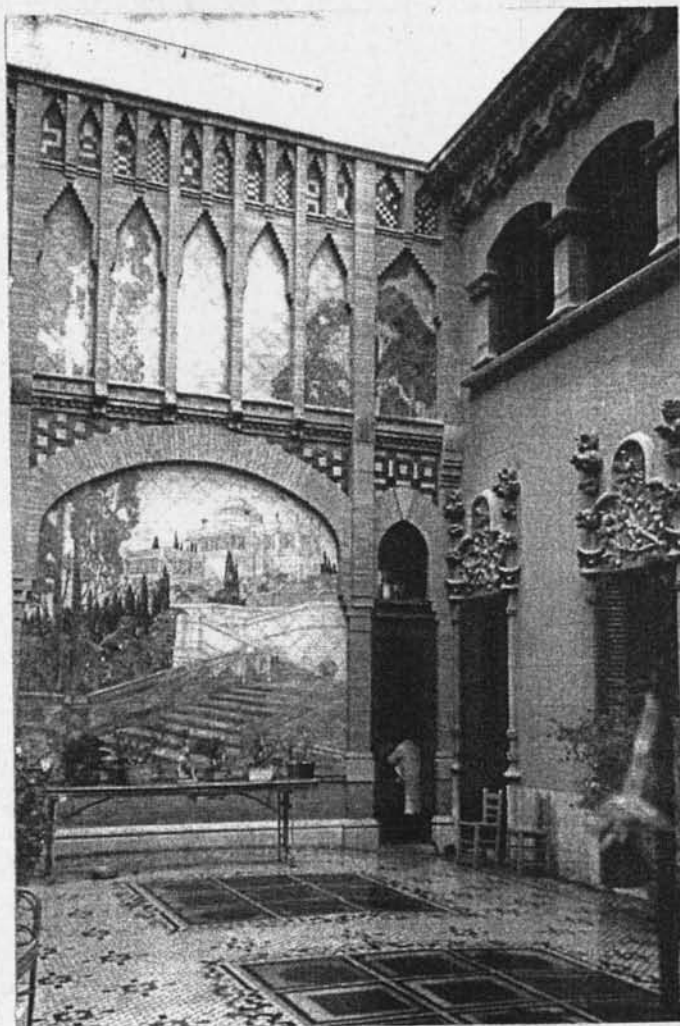
50



51



52



53



54