

RESOLUCIÓ

de 15 d'octubre de 1992, per la qual es dona publicitat a l'Acord del Govern de la Generalitat de Catalunya de 13 d'octubre de 1992, de delimitació de l'entorn de protecció de l'església de Santa Eulàlia d'Erill-la-Vall, a Barruera.

Atès que en data 13 d'octubre de 1992 el Govern de la Generalitat va aprovar l'Acord de delimitació de l'entorn de protecció de l'església de Santa Eulàlia d'Erill-la-Vall, a Barruera (Alta Ribagorça),

HE RESOLT:

Donar publicitat a l'Acord del Govern de la Generalitat de 13 d'octubre de 1992 que es transcriu annex a la present Resolució.

Barcelona, 15 d'octubre de 1992

JOAN GUITART I AGELL
Conseller de Cultura

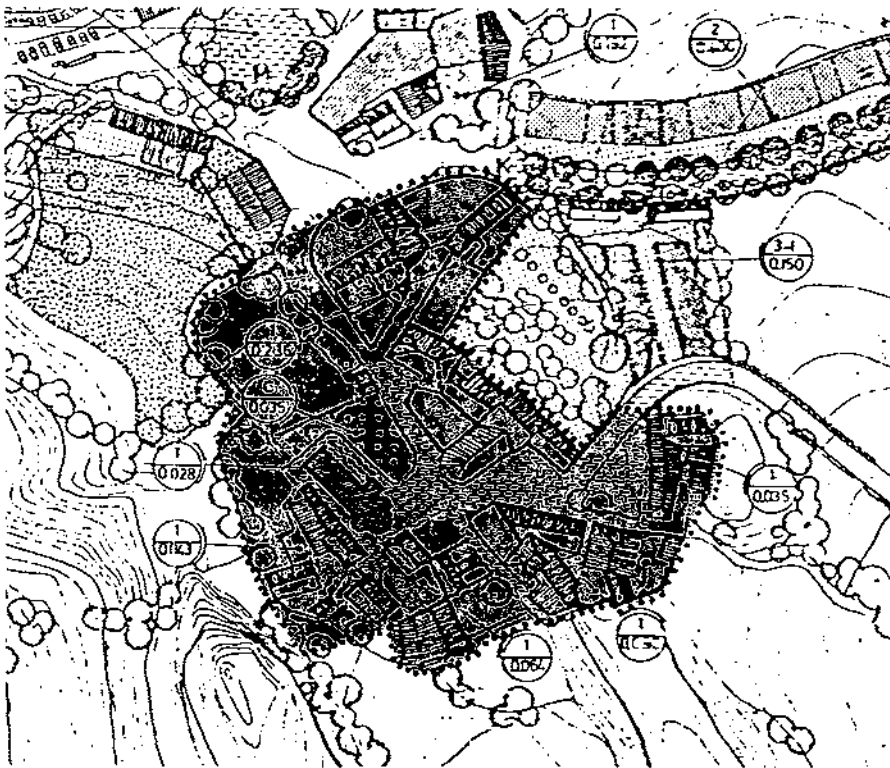
ACORD

de delimitació de l'entorn de protecció de l'església de Santa Eulàlia d'Erill-la-Vall, a Barruera.

Atès que pel Decret de 8 de desembre de 1962 es va declarar monument històrico-artístic l'església de Santa Eulàlia d'Erill-la-Vall, a Barruera (Alta Ribagorça);

Vist que el Departament de Cultura, per la Resolució de 5 d'octubre de 1990, va incoar expedient de delimitació de l'entorn de protecció de l'església descrita;

Església de Santa Eulàlia d'Erill-la-Vall



Atès que s'han complert tots els tràmits preceptius en la instrucció d'aquest expedient;

Atesos els articles 9 i següents de la Llei 16/1985, de 25 de juny, del patrimoni històric, i el Decret 267/1991, de 25 de novembre, sobre la declaració de béns d'interès cultural i l'inventari del patrimoni cultural moble de Catalunya, a proposta del conseller de Cultura, el Govern

ACORDA:

Delimitar l'entorn de protecció de l'església de Santa Eulàlia d'Erill-la-Vall, a Barruera (Alta Ribagorça), segons la descripció que consta a l'annex d'aquest Acord i als plànols que figuren a l'expedient.

ANNEX

L'entorn de protecció de l'església de Santa Eulàlia d'Erill-la-Vall té forma irregular. Partint del punt d'arribada de la carretera d'accés des de Barruera al nucli habitat (entrada al pati de la casa Ferro), la delimitació passa pels arbres situats al nord de les edificacions de la casa Ferro, entre aquesta i la carretera, gira cap al sud seguint el límit est de les edificacions, travessa el camí antic de Boi i segueix pels límits est i sud dels edificis de l'Hostal Ait (antiga casa Antonieta), l'Hostal de la Plaça i la casa Serrat, passant entre aquesta i el grup d'arbres que hi ha.

Des d'aquest punt la delimitació coincideix amb la del conjunt històric d'Erill-la-Vall en aquest tram, a ponent del paller d'en Marquet i seguint la delimitació de l'hort existent fins a

arribar al camí del Comú, seguint aquest camí fins a trobar el carrer Major.

A partir d'aquí segueix en direcció est passant per la tanca de l'era de la casa Mossèn Batlle i el seu paller i la tanca de la casa de colònies Vidal fins a l'inici del camí vell de Caldes de Boi. Aquí la delimitació coincideix amb la divisòria de les propietats de les cases Vidal i Melxor, en sentit sud fins a arribar al punt d'inici de la delimitació descrita.

(92.197.030)

RESOLUCIÓ

de 15 d'octubre de 1992, per la qual es dona publicitat a l'Acord del Govern de la Generalitat de Catalunya de 13 d'octubre de 1992, de declaració de bé d'interès cultural, en la categoria de monument, de l'església de l'Assumpció de Còll, a Barruera, juntament amb les seves parts integrants, i de delimitació del seu entorn de protecció.

Atès que en data 13 d'octubre de 1992 el Govern de la Generalitat va aprovar l'Acord de declaració de bé d'interès cultural, en la categoria de monument, de l'església de l'Assumpció de Còll, a Barruera (Alta Ribagorça), juntament amb les seves parts integrants, i de delimitació del seu entorn de protecció,

HE RESOLT:

Donar publicitat a l'Acord del Govern de la Generalitat de 13 d'octubre de 1992 que es transcriu annex a la present Resolució.

Barcelona, 15 d'octubre de 1992

JOAN GUITART I AGELL
Conseller de Cultura

ACORD

de declaració de bé d'interès cultural, en la categoria de monument, de l'església de l'Assumpció de Còll, a Barruera, juntament amb les seves parts integrants, i de delimitació del seu entorn de protecció.

Vist que el Departament de Cultura, per la Resolució de 23 d'octubre de 1990, va incoar expedient per a la declaració de bé d'interès cultural, en la categoria de monument, de l'església de l'Assumpció de Còll, a Barruera (Alta Ribagorça), delimitant el seu entorn, i atès que s'han complert tots els tràmits preceptius en la instrucció d'aquest expedient;

Atesos l'article 9 i següents de la Llei 16/1985, de 25 de juny, del patrimoni històric, i el Decret 267/1991, de 25 de novembre, sobre la declaració de béns d'interès cultural i l'inventari del patrimoni cultural moble de Catalunya, a proposta del conseller de Cultura, el Govern

ACORDA:

—1 Declarar bé d'interès cultural, en la categoria de monument, l'església de l'Assumpció de Còll, a Barruera (Alta Ribagorça), segons la



EXPEDIENTS DE DELIMITACIÓ DELS ENTORNS DE PROTECCIÓ DE LES ESGLÉSIES DE SANT CLIMENT DE TAÜLL, SANTA MARIA DE TAÜLL, SANTA EULÀLIA ERILL-LA-VALL, SANT JOAN DE BOÍ I NATIVITAT DE DURRO.

Atès que pel Decret de 3 de juny de 1931 es van declarar Monument Històric-Artístic les esglésies de Sant Climent de Taüll i de Santa M^a de Taüll, a Barruera,

Atès que pel Decret de 8 de febrer de 1962 es va declarar Monument Històric-Artístic l'església de Sant Joan de Boí, a Barruera,

Atès que pel Decret de 8 de desembre de 1962 es va declarar Monument Històric-Artístic l'església de Santa Eulàlia Erill-la-Vall, a Barruera,

Atès que per la Resolució de 20 de maig de 1980 es va incoar expedient per a la declaració de Monument Històric-Artístic a favor de l'església de la Nativitat de Durro, a Barruera,

Atès que les declaracions i incoació esmentades van ser realitzades segons la normativa anterior a la Llei 16/85, del Patrimoni Artístic Espanyol, i que, per tant, els béns mobles continguts en els edificis no es troben recollits en aquestes declaracions i incoació,

Vistos els expedients de delimitació dels entorns de protecció de les esglésies esmentades,

He resultat:

Considerar els béns mobles que consten en els expedients a efectes d'inventari.

Eduard Carbonell i Esteller
Director General del Patrimoni
Cultural.

Barcelona, 15 de juliol de 1992.



AJUNTAMENT
DE LA
VALL DE BOÍ
BARRUERA
(Lleida)

Ajuntament de LA VALL DE BOÍ
C/ Ajuntament, 1
08110 BARRUERA (LLEIDA)
Tel. 973 26 29 2

Atenent l'anunci d'informació pública sobre els expedients de declaració de bé d'interés cultural i de delimitació de l'entorn de protecció de diversos monuments situats al nostre Municipi, publicat en el Diari Oficial de la Generalitat de Catalunya nº 1523 de data 27.11.1991, adjunt a la present em plau de remetre-vos escrit d'al·legacions que aquest Ajuntament ha considerat oportú presentar.

Barruera, 26 de febrer de 1992

L'Alcalde,

A Tautora
9



Generalitat de Catalunya
Departament de Cultura
2 MARÇ 1992
Servei Territorial de Lleida
ENTRADA SORTIDA
N.º *1024* N.º

SR. CAP DELS SERVEIS TERRITORIALS DEL DEPARTAMENT DE CULTURA DE LA GENERALITAT DE CATALUNYA.

LLEIDA



AJUNTAMENT
DE LA
VALL DE BOÍ
BARRUERA
(Lleida)

1

AL·LEGACIONS QUE REALITZA L'AJUNTAMENT DE BARRUERA -LA VALL DE BOI- ALS EXPEDIENTS DE DECLARACIO DE BE D'INTERES CULTURAL I DE DELIMITACIO DE L'ENTORN DE PROTECCIO DE LES ESGLESIES DE SANTA MARIA DE TAULL, NATIVIDAD DE DURRO, SANT JOAN DE BOI, SANTA EULALIA D'ERILL-AVALL, SANT CLIMENT DE TAULL, SANTA MARIA DE CARDET, ASSUMPCIO DE COLL, SANT FELIU DE BARRUERA, ERMITES DE SANT QUIR DE DURRO, SANT QUIRC DE TAULL I LA TORRE DEL PUBILL DE BARRUERA.

L'ajuntament de Barruera -La Vall de Boi-, està totalment d'acord amb la necessitat de protegir l'entorn dels monuments que es troven situats en el seu terme municipal, així com de tots els conjunts urbans que el conformen. Es per això que ha iniciat els tràmits per la revisió de les Normes Subsidiàries del Planejament de la Vall, per tal d'adequar-les a les característiques arquitectòniques i a les necessitats urbanístiques actuals.

Malgrat això però, l'Ajuntament no està totalment d'acord amb els projectes de delimitació de l'entorn de protecció als quals es presenten aquestes al·legacions. Les mateixes es realitzen de forma conjunta per tots els projectes ja que el referent als criteris de delimitació i d'intervenció a l'entorn de protecció dels monuments, així com als seus àmbits d'aplicació, son els mateixos per tots ells.

Avans d'entrar de manera detallada en les al·legacions puntuals, farem unes consideracions de caràcter general que considerem del tot necessàries. En primer lloc, creiem que hi ha una excessiva indefinició pel que fa al procediment a seguir per tal de concedir una autorització per realitzar qualsevol tipus d'obra en el perímetre de protecció dels monuments, el qual crea una gran inseguretats en el moment d'establir quines d'elles seran autoritzades i quines no. Aquesta inseguretats anirà sempre en perjudici del desenvolupament del Municipi. En segon lloc, considerem que el Departament de Cultura s'atribueix competències que corresponen a l'Administració Local, i restringeix enormement el seu àmbit d'actuació en matèria urbanística.

Tot seguit es relacionen els extrems concrets dels expedients amb que l'Ajuntament està en desacord.

Article 3.c L'Entorn de protecció.

3.1.c Delimitació.



AJUNTAMENT
DE LA
VALL DE BOÍ
BARRUERA
(Lleida)

2

"La delimitació de l'entorn té com a finalitat permetre una correcta visualització del monument i mantenir l'equilibri paisagístic i ambiental tradicional."

L'anterior paràgraf, es correcte en el nostre entendre des de el punt de vista teòric, però el cert es que un cop s'examinen els expedients concrets s'aprecia que els terrenys que s'inclouen dins de l'entorn delimitat són excessivament amplis, sobre tot tenint en compte les reduïdes dimensions dels respectius nuclis urbans.

Considerem sincerament s'aconseguirien els mateixos efectes sense necessitat d'afectar un àmbit territorial tan extens, a les estrictes normes limitadores que es proposen, sobre tot tenint en compte, que les normes urbanístiques de la vall, ja preveuran la necessitat de que les obres que es duguin a terme resultin harmòniques amb el paisatge i l'arquitectura tradicional.

Demanam la reducció d'aquestes àrees, especialment la de l'entorn de l'ermita de Sant Quirc de Durro, que es en excés ampla, sense que s'aprecie la seva necessitat.

3.2.c Criteris d'intervenció a l'entorn de protecció.

"Qualsevol normativa que es redacti en el futur i que modifiqui l'actual classificació del sòl vigent en els límits d'aquest entorn de protecció haurà de ser sotmesa a l'informe i aprovació, si s'escau, de la Direcció General del Patrimoni Cultural de la Generalitat de Catalunya després de la seva aprovació inicial."

Com ja hem assenyalat anteriorment, s'estan iniciant els tràmits per la revisió de les Normes Subsidiàries de Planejament de la Vall. L'Ajuntament exposa ja desde ara la seva intenció que les mateixes siguin totalment respectuoses amb la realitat arquitectònica i urbanística de l'entorn; som els primers interessats en preservar el nostre patrimoni cultural.

Partint d'aquesta base, considerem que hi ha una total indefinició sobre els criteris que haurà de seguir la Direcció General del Patrimoni Cultural per tal d'informar-les i aprovar-les, amb la qual cosa deixa l'Ajuntament totalment al descobert en la redacció de la modificació de normes. Considerem que caldria afegir al final del paràgraf la menció que l'aprovació no podrà ser denegada en cas de que els plantejaments que es realitzin siguin coherents, respectin les construccions tradicionals i no afectin les construccions que pel seu volum (en cas de que s'en podessin autoritzar de noves) no afectin la vista del monument que es tracti en cada cas.



AJUNTAMENT
DE LA
VALL DE BOÍ
BARRUERA
(Lleida)

Considerem que l'instrument adequat per tal de regular l'entorn dels nostres monuments, son precisament les normes subsidiàries, tota vegada que pel tractament individualitzat de cada zona, permeten arbitrar la sol.lució urbanística més adequada per cada conjunt en concret.

"Pel que respecta a l'entorn i per tal que es guardi una relació harmònica amb el monument, es tindrà especial cura en el volum, composició i color dels edificis inclosos en l'entorn definit. Per aconseguir-ho es posarà especial émfasi en la recuperació tipològica i compositiva de les façanes, així com en el color, textura tradicional i original de la pedra i de la pissarra de façanes i cobertes."

Estem d'acord en que resultaria idóni poder fer les obres que calgui realitzar amb els materials emprats pels nostres avant-passats. Ens trovarem però en l'impossibilitat material de fer-ho, tota vegada que la majoria d'ells, i en especial la pissarra no es troven en l'actualitat, per tant doncs, considerem que caldria salvar la possibilitat de que els materials que s'utilitzin siguin els més similars que es trovin en el mercat als utilitzats de manera tradicional.

"En cap cas les noves edificacions que es puguin realitzar en aquesta àrea, d'acord amb el que disposi el planejament urbanístic, no podran alterar, pel seu volum,, tipologia, color, o morfologia el caràcter arquitectònic i paisagístic de l'àrea ni pertorbar les visualitzacions al i des de el monument."

"Podran esser refusats aquells projectes que, malgrat complimentar la lletra dels presents criteris respecte dels codicionaments a la nova construcció, resultin incoherents amb l'esperit dels criteris generals de protecció."

"Totes les construccions de nova planta estaran sotmeses als presents criteris malgrat s'addueixin condicions de provisionalitat i precarietat."

Considerem aquests tres paràgrafs totalment incongruents. Els primer ens sembla una redundància excessiva, ja que evidentment les noves edificacions s'hauran de limitar al que estableixi el planejament urbanístic, tota vegada que en cas contrari, no els serà concedida la preceptiva llicència d'obres. Considerem però bona la referència que es realitza a les Normes Urbanístiques; cal limitar el concepte de la pertorbació de la vista "desde el monument", ja que el mateix podria comportar certs abusos.

El que creiem fora de lloc, es el que es diu en el següent paràgraf. La indefinició en aquest punt ja resulta escandalosa, i la indefensió en que es situa, tant a l'administrat com a l'Ajuntament és total. Es suposa que estem fixant les pautes a



AJUNTAMENT
DE LA
VALL DE BOÍ
BARRUERA
(Lleida)

que s'hauran d'atenir les futures construccions, i les modificacions que s'efectuïn a l'entorn dels monuments; l'administrat té el dret de coneixer la Llei, i l'obligació de complir-la, i les Administracions el deure de fer-les complir, pero no es pot pretendre que tot i que aquesta es respecti, es puguin denegar les autoritzacions per ser incoherents amb "l'esperit" de la norma, tot i que aquesta es respecti. Una de dos, o s'està elaborant una normativa incorrecta, o es preten deixar a la lliure interpretació de l'Administració aquest concepte, cosa que ens sembla desde tot punt de vista innacceptable.

"Per a la realització d'obres de conservació, de restauració, de substitució dels edificis, i previ la redacció del projecte d'intervenció, al qual acompanyarà, es farà un estudi de les característiques arquitectòniques, estructurals, dels interiors, ornamentals, i de color, etc. de l'edifici existent."

La present disposició imposa unes càrregues excessives als propietaris dels edificis situats en l'entorn de protecció dels monuments. A la vista dels costos que generarà necessàriament la realització d'aquests estudis que inclouran no únicament aspectes externs de l'edifici, sino també aspectes interns, resultarà antieconòmic pels seus propietaris la realització de cap tipus d'obra en els mateixos, provocant la seva subsegüent degradació.

Per tot això considerem totalment necessari, i demanem que s'inclogui en els respectius expedients, que s'articuli un sistema d'ajuts econòmics a càrrec de la Direcció General del Patrimoni Cultural, per les persones que desitgin realitzar algun tipus de modificació en els seus edificis, total vegada que per les seves especials característiques veuen tan limitat el contingut del seu dret de propietat, i que les millores que realitzin redundaran en benefici de tot el conjunt arquitectònic.

"Quan el projecte contempli la remoció del subsòl o part d'ell, serà preceptiu l'informe del Servei d'Arqueologia de la Generalitat de Catalunya per tal de determinar la conveniència de realitzar excavacions arqueològiques."

Cal fixar el temps màxim que es trigarà en l'elaboració de l'informe preceptiu, tota vegada que en cas contrari, es poden causar greus perjudicis als interessats.

"En els casos de rehabilitació i restauració en general es conservaran les principals característiques tipològiques i decoratives de l'edifici, la seva volumetria i el tractament de façanes i cobertes."



AJUNTAMENT
DE LA
VALL DE BOÍ
BARRUERA
(Lleida)

"Les façanes i cobertes seran objecte d'especial atenció. Les façanes guardaran la proporció de les obertures i la composició tradicionals. El seu color i textura serà fruit d'una anàlisi dels colors existents originals i de la seva aplicació en relació a les edificacions veïnes.

"Quan es tracti d'una façana nova, aquesta guardarà harmonia compositiva i de tractament d'acabats amb els edificis propers, amb els de la resta de l'entorn i amb el monument al que donen suport."

Els tres paràgrafs anteriors no contempen la possibilitat de tenir els edificis unes correctes i suficients obertures a les façanes, que per les actuals situacions actuals, han de comptar amb la suficient i correcta visualització dels edificis des de els interiors i solucionar els problemes de ventil.lació, entre d'altres. En aquest sentit, es demana que el percentatge del buit sobre el ple en les façanes sigui del 30% i que hi hagi una llucana, a la coberta, per cada dependència, als efectes de poder tenir ventilació directa a l'exterior.

"Les cobertes tindran el pendent d'acord amb el conjunt existent, i els seus materials no trencaran en textura, forma i color l'equilibri tradicional. Els ràfecs guardarn relació en disseny, proporció i situació en alçada amb els dels veïns i els dels conjunts."

En aquest sentit, per problemes de neu, plujes i filtracions de les aigües de les mateixes, atenent l'experiència acumulada en aquest aspecte, es considera que les cobertes no es aconsellable que tinguin unes pendents inferiors al 60 ó 65 per cent.

"Es tindrà especial cura en el disseny del mobiliari urbà i la seva situació no trencarà mai la visibilitat del monument, ni crearà una imatge distorsionadora de l'ambient."

"Es tindrà especial cura en la solució dels paviments, tan des de el punt de disseny com de materials."

"3.c.3 Actuacions prohibides en l'entorn de protecció.

"La col.locació d'instal.lacions dels serveis públics (teléfon, electricitat, gas, etc.) que alterin la composició de les façanes."

Aquests tres punts, tot i que no es troven dins el mateix article, es tracten de manera conjunta per tenir homogeneïtat en els seus efectes. De la mateixa manera que hem exposat que consideravem que les càrregues que s'imposaven als administrats són excessives, creiem que les que s'imposen a l'Ajuntament també ho són. Tant la instal.lació de mobiliari urbà especial, com la pavimentació dels terres, i el soterrament de les instal.lacions



AJUNTAMENT
DE LA
VALL DE BOÍ
BARRUERA
(Lleida)

dels serveis públics que s'imposen en els presents expedients, tenen uns costos econòmics als que l'Ajuntament de Barruera -La Vall de Boí- no pot fer front per manca de capacitat. Es doncs necessari, que si es vol preservar el patrimoni de la zona i fer efectives les previsions a les que efectuem les presents al·legacions, es prevegui la proporció en que col·laborarà el Departament de Cultura amb les despeses que això provoqui.

3.c.3. Actuacions prohibides a l'entorn de protecció.

"En particular resten prohibides dins l'àmbit de l'entorn les següents actuacions:

- Qualsevol obra pública que impliqui alteracions substancials.
- Els usos industrials o agrícoles que per la seva imatge, el seu volum edificat, les seves activitats o nivell de contaminació ambiental puguin perjudicar als habitants de la població, al monument, al seu entorn o als seus materials.
- La col·locació de retols, tanques publicitàries i publicitat eventual (cartells, pintades, etc.) que amaguin o desfigurin la façana dels edificis o els seus elements. Tan sols es permetran els realitzats segons les normes dictades per l'Administració competent en matèria de Patrimoni Cultural i/o que ella aprovi.
- La utilització de materials que per llur color o textura no harmonitzin i/o signifiquin un contrast violent amb els paràmetres ambientals d'aquest entorn.
- Les addicions mimètiques injustificades que falsegin l'autenticitat històrica dels edificis d'interès, de part d'ells o d'elements arquitectònics, alternat-ne la lectura.
- La col·locació d'instal·lacions dels serveis públics (telèfon, electricitat, gas, etc.) que alterin la composició de les façanes.
- L'enderroc de cap edifici, o part d'ell a l'entorn definit; sense el vist-i-plau de la Direcció General del Patrimoni Cultural de la Generalitat de Catalunya. En els casos de ruïna es prendran les mesures de seguretat per tal d'evitar qualsevol mal a les persones, al propi edifici i als del voltant, i no es procedirà a l'enderroc total o parcial sense l'aprovació de la Direcció general del Patrimoni Cultural, si la ruïna no és imminent. En aquest darrer cas es notificarà amb urgència a l'esmentada Direcció General.
- Qualsevol moviment de terres que suposi alteració greu de l'actual geomorfologia del territori, ni els que puguin posar en perill les estructures o nivells arqueològics.
- Qualsevol abocament d'escombraries, runes i deixalles a la zona delimitada com entorn de protecció."

Dels paràgrafs anteriors, si bé l'Ajuntament en considera d'acceptables alguns d'ells, per la seva evidència, que ara ja té especial cura de que no es produeixin, enten que no es pot



AJUNTAMENT
DE LA
VALL DE BOÍ
BARRUERA
(Lleida)

7

prohibir, de manera generalitzada, cap actuació sense haver estudiat, consensuat i cercat altres tipus de solució o tractament a les mateixes.

L'Ajuntament demana que es modifiqui el caràcter de l'enunciat i que aquestes actuacions quedin d'alguna manera especialment controlades, que previ el seu estudi detallat es trovin les solucions correctes en cada cas.

Les presents alegacions presentades en temps i forma, amb el respecte i la consideració que ens mereixen els criteris generals i la seva intencionalitat, aquest Ajuntament demana siguin estudiades detingudament i acceptades, pels motius exposats.

Barruera, 26 de febrer de 1992

L'Alcalde,



Generalitat de Catalunya
Departament de Cultura
Direcció General del Patrimoni Cultural

Servei del Patrimoni Arquitectònic

Generalitat de Catalunya Departament de Cultura	
28.04.92	004343 E
Data	Núm de sortida
Registre general	

Il·lm. Sr. ANDREU FONTOVA I FARRÉ
Alcalde de l'Ajuntament de Barruera

25527 BARRUERA (LLEIDA)

Senyor,

Adjunt us trameto Resolució dictada pel Director General del Patrimoni Cultural en referència a l'escrit d'allegacions formulat per l'Ajuntament de Barruera sobre els expedients de declaració de Bé d'Interès Cultural i de delimitació de l'entorn de protecció de les esglésies de Santa Maria de Taüll, Nativitat de Durro, Sant Joan de Boí, Santa Eulàlia d'Erill-la-Vall, Sant Climent de Taüll, Santa Maria de Cardet, Assumpció de Coll, Sant Feliu de Barruera, ermites de Sant Quirc de Durro, Sant Quirc de Taüll i la Torre del Pubill a Barruera.

Atentament,

Antoni Navarro i Cossio
Cap del Servei del Patrimoni Arquitectònic

Barcelona, 21 d'abril de 1992
AN/jd



EXPEDIENTS DE DELIMITACIÓ DELS ENTORNS DE PROTECCIÓ DE LES ESGLÉSIES DE SANTA MARIA DE TAÜLL, NATIVITAT DE DURRO, SANT JOAN DE BOÍ, SANTA EULÀLIA D'ERILL-LA-VALL, SANT CLIMENT DE TAÜLL, EXPEDIENTS DE DECLARACIÓ DE MONUMENTS COM A BÉ D'INTERÈS CULTURAL A FAVOR DE LES ESGLÉSIES DE SANTA MARIA DE CARDET, ASSUMPCIÓ DE COLL, SANT FELIU DE BARRUERA, ERMITES DE SANT QUIRC DE DURRO I SANT QUIRC DE TAÜLL, I EXPEDIENT DE DELIMITACIÓ DE L'ENTORN DE PROTECCIÓ DE LA TORRE DEL PUBILL A BARRUERA

Vistes els alegacions presentades en data 26 de febrer de 1992 per l'Ajuntament de Barruera respecte els expedients de declaració de Bé d'Interès Cultural i de delimitació de l'entorn de protecció de les esglésies de Santa Maria de Taüll, Nativitat de Durro, Sant Joan de Boí, Santa Eulàlia d'Erill-la-Vall, Sant Climent de Taüll, Santa Maria de Cardet, Assumpció de Coll, Sant Feliu de Barruera, ermites de Sant Quirc de Durro, Sant Quirc de Taüll i la Torre del Pubill de Barruera,

Atès que no hi ha indefinició del procediment a seguir per l'autorització de qualsevol tipus d'obra ja que aquest ve establert per la Llei 16/1985 del Patrimoni Històric Espanyol i pel decret 15/1990 de 9 de gener, sobre les Comissions del Patrimoni Cultural del Departament de Cultura i per tant la llicència municipal d'obres precisa l'autorització del Departament de Cultura i que l'article 7è de l'esmentada Llei estableix la cooperació dels ajuntaments amb els organismes competents en matèria de patrimoni històric,

Atès que la Direcció General del Patrimoni Cultural és competent per informar i aprovar qualsevol normativa urbanística que afecti béns d'interès cultural en aquesta matèria i que no s'atribueix competències, ja que aquestes li venen donades per la Llei 16/1985 del Patrimoni Històric i en concret pel seu article 20 a on, a més s'especifica l'obligatorietat dels ajuntaments de vetllar perquè la normativa urbanística que es redacti s'ajusti a les prescripcions de l'esmentada Llei,

Atès que la delimitació dels entorns de protecció s'ha realitzat segons principis de visualització del monument, ambientals i paisatgístics, i d'acord amb els articles 11 i 18 de la Llei 16/1985 del Patrimoni Històric Espanyol i 12 del R. D. 111/1986 de desplegament parcial de la Llei esmentada, els quals estableixen l'obligatorietat de delimitar un entorn de protecció i que aquest és inseparable del monument,

Atès que la delimitació dels entorns de protecció de les esglésies i ermites objecte dels expedients de declaració de Bé d'Interès Cultural es van fer amb l'objectiu de permetre una correcta visualització del monument i per mantenir l'equilibri paisatgístic i ambiental tradicional i que en els supòsits de l'ermita de Sant Quirc de Durro i de l'església d'Erill-la-Vall, atesa la seva ubicació, es pot reduir l'entorn de protecció sense veure's afectats els criteris esmentats de visualització i equilibri paisatgístic,



Generalitat de Catalunya

Departament de Cultura

Direcció General del Patrimoni Cultural

El Director General

Atès que no hi ha indefinició quan a informar i aprovar el planejament urbanístic ja que el procediment a seguir s'estableix en la Llei del Patrimoni Històric Espanyol i que la normativa urbanística s'haurà d'ajustar a allò establert per la pròpia Llei del Patrimoni i pels expedients de declaració de Bé d'Interès Cultural, i que els criteris de les Comissions Territorials del Patrimoni Cultural s'ajusten a les prescripcions esmentades,

Atès que els materials emprats tradicionalment en la construcció són els mateixos que s'utilitzen avui en dia en les construccions de nova planta que es fan a la Vall de Boí,

Atesa l'existència d'una normativa que li és d'aplicació, és evident que els projectes d'obres no podran contrariar l'esperit de la mateixa, i que la seva interpretació per part de les Comissions Territorials s'ajustarà al redactat de la normativa esmentada,

Atesa la necessitat d'elaborar un estudi previ o memòria justificativa de la redacció dels projectes d'intervenció,

Atès que els afectats pels expedients de declaració poden acollir-se a les convocatòries de concurs públics per a la concessió de subvencions que atorga el Departament de Cultura, en primera i segona residència, en quant a obres de restauració i conservació d'edificis de notable valor cultural i en quant a obres de restauració, conservació d'edificis inclosos en conjunts històrics, declarats o incoats com a Bé d'Interès Cultural, així com a les que atorguen altres Departaments de la Generalitat de Catalunya i els programes d'ajut d'altres entitats. Cal fer menció a les subvencions que, pel caràcter de primera residència atorga la Direcció General d'Arquitectura i Habitatge del Departament de Política Territorial i Obres Públiques,

Atès que el Servei d'Arqueologia emet el seu informe per tal de determinar la conveniència de realitzar excavacions arqueològiques ajustant la seva actuació a la Llei del Patrimoni Històric Espanyol i al Decret 231/1991, de 28 d'octubre sobre les intervencions arqueològiques,

Atès que les obertures i proporcions de les façanes han de ser similars a les existents per tal d'evitar les diferències de característiques tipològiques i decoratives dels edificis, volumetria i tractament de façanes, i que el respecte d'aquestes no obsta perquè es compleixin les condicions d'habitabilitat,

Atès que les cobertes han de tenir el pendent d'acord amb el conjunt existent i els seus materials no poden trencar en textura, forma i color l'equilibri tradicional i que els ràfecs han de guardar relació en disseny, proporció i situació en alçada amb la resta dels existents, i que al no haver perill de filtracions, amb les tecnologies de construcció actual les pendents no trencaran la tipologia tradicional,



Generalitat de Catalunya

Departament de Cultura

Direcció General del Patrimoni Cultural

El Director General

Atès que la instal·lació de mobiliari urbà és competència dels ajuntaments, i que les declaracions de Bé d'Interès Cultural no comporten una càrrega excessiva en l'acompliment d'aquesta competència, i atenent que la corporació municipal com a part interessada en els expedients esmentats pot acollir-se a la convocatòria de subvencions i ajuts esmentats,

Atès que l'apartat d'actuacions prohibides inclou els supòsits que no es poden autoritzar en els Béns d'Interès Cultural i els seus entorns d'acord amb la Llei 16/1985 del Patrimoni Històric Espanyol,

Vist l'escrit d'al·legacions presentat en data 24 de febrer de 1992, encapçalat pels Srs. Ramon Iglesias Beneria, Ramon Juanati Solana i Manel Visent Visent amb vint-i-set signatures més, demanant entre d'altres la reducció de l'entorn de protecció de l'ermita de Sant Quirc de Durro,

Vist l'escrit d'al·legacions presentat per la Sra. Lluïsa Pifarré Vidal en data 26 de febrer de 1992, sol·licitant la reducció de l'entorn de protecció de l'església de Santa Eulàlia d'Erill-la-Vall,

Atès que l'entorn de protecció de l'ermita de Sant Quirc de Durro i de l'església de Santa Eulàlia d'Erill-la-Vall, per la seva ubicació permeten la reducció de la seva delimitació sense veure's afectats els criteris de visualització al i des del monument i l'equilibri paisatgístic i ambiental tradicional,

Atès que s'han complert els tràmits previstos per la Llei 16/1985 del Patrimoni Històric Espanyol en el seu reglament i legislació complementària per la tramitació de la declaració com a Bé d'Interès Cultural i de delimitació de l'entorn de protecció de diversos monuments situats a Barruera, aquesta Direcció General del Patrimoni Cultural ha resolt:

I - Modificar els entorns de protecció de l'ermita de Sant Quirc de Durro i de l'església de Santa Eulàlia d'Erill-la-Vall tal i com es descriuen a continuació:

a) Entorn de protecció de l'ermita de Sant Quirc de Durro:

Seguint la delimitació grafiada amb punts en el plànol núm. 0, la descripció de l'àmbit de l'entorn de protecció està definit per una línia imaginària que neix en el punt d'intersecció del Riuet de Durro amb la pista forestal que va de Durro a l'ermita i els boscos. Des d'aquí puja un camí de bast fins a trobar la cota 1550 (mil cinc-cents cinquanta), la perfila al voltant del turó de Saraís fins a trobar, en la vessant nord-oest, el torrent afluent del riu Noguera de Tor situat entre l'ermita i la cabana Corral Vell. Segueix torrent avall fins a la intersecció amb la cota 1400 (mil quatre-cents), la perfila en direcció nord-oest fins a tornar a trobar el curs del Riuet de Durro des d'on, Riuet amunt es torna al punt d'origen, tancant d'aquesta manera l'àmbit de l'entorn de protecció.

S'adjunta plànol d'entorn.



b) Entorn de protecció de l'església de Santa Eulàlia d'Erill-la-Vall:

Partint del punt d'arribada de la carretera d'accés des de Barruera al nucli habitat (entrada al pati de la casa Ferro), la delimitació passa pels arbres situats al nord de les edificacions de la casa Ferro, entre aquesta i la carretera, gira cap al Sud seguint el límit est de les edificacions, atravesa el camí antic de Boí i segueix pels límits est i sud dels edificis de l'Hostal Aüt (antiga casa Antonieta), Hostal de la Plaça i casa Serrat, passant entre aquesta i el grup d'arbres allà existent.

Des d'aquest punt la delimitació coincideix amb la del Conjunt d'Erill en aquest tram a ponent del paller d'en Marquet i seguint la delimitació de l'hort allà existent fins a arribar al camí del Comú, seguint aquest camí fins a trobar el carrer Major.

A partir d'aquí segueix en direcció est passant per la tanca de l'era de la casa Mossèn Batlle i el seu paller i la tanca de la casa de colònies Vidal, fins a l'inici del camí vell de Caldes de Boí. Aquí gira en direcció sud fins a trobar la façana nord de casa Vidal, la perfila fins a la tanca de la carretera d'accés on torna a girar en direcció nord fins a arribar al punt d'inici de la delimitació descrita.

S'adjunta plànol d'entorn.

II - Desestimar les altres alegacions presentades per l'Ajuntament de Barruera.

III - Donar trasllat d'aquesta Resolució a l'Ajuntament de Barruera.

IV - Notificar aquesta Resolució als interessats, als efectes legals pertinents.

En contra d'aquesta Resolució no hi ha lloc a l'interposició de recurs, al tractar-se d'un acte de tràmit.

Eduard Carbonell i Esteller
Director General del Patrimoni Cultural

Barcelona, 21 d'abril de 1992
EC/jd

26 FEB. 1992	
Servei Tècnic de Lleida	
ENTRADA	SORTIDA
N.º 297	N.º

D. Lluïsa Pifarre Vidal, veïna d'Enll-la-Vall (Lleida), amb domicili a Lleida, C/ Cristòbal de Coloma n.º 4, Esc 6^a - 3^a 1^a, D.N.I. 40.764.838.
i Josep Lluís Moray Pifarre amb D.N.I. 78041.434 a v. i. acudeixen i amb el degut respecte,

EXPOSEN:

Que revisat el text i plànol de la Resolució del 5 d'octubre de 1990, per la qual s'incoa expedient de declaració de conjunt històric del nucli urbà d'Enll-la-Vall, a Barruera i la delimitació de l'entorn de protecció de l'església de Sta. Eulàlia d'Enll.

Considerem lícit que la Direcció general del Patrimoni Cultural vetlli perquè no hi hagi una degradació i assegurar la seva conservació.

Tot i acceptant aquests principis ens veiem en l'obligació de fer les següents

AL·LEGACIONS

1^a - Donat que la majoria d'edificis situats dins l'entorn de protecció que assequen són de Pl. baixa + 2PP + coberta habitable (arquitectura típica de la Vall) i que les Normes Subsidiàries permeten que els pallers i quadres es puguin fer de Pl. baixa + 2PP (i alguns ja s'han fet).

Considerem que la limitació del volum o alçària que marca aquesta Resolució, dona un tracte discriminatori i injust als propietaris afectats, i que per diferents motius encara no hem edificat.

2) a El límit de l'entorn de protecció, està traçat seguint gairebé sempre les edificacions fetes i/o deixant un espai suficient entre el límit i l'església perquè hi hagi visualització suficient del monument, però en alguns indrets la distància marcada és excessiva.

b- En el solar lletra a), la distància a l'església és massa gran, i creiem que el límit seria suficient passant per la paret divisòria dels dos lots (línia de punts blancs) ja que hi queda un angle de visió prou ample i un espai molt obert.

3) a- El solar lletra b) (Farratze) queda molt afectat pel límit, doncs tal com es veu en el plànol, a l'entrada del poble, la línia de punts fa una marrada per excloure les edificacions planificades en la finca lindant que seran de Pl. baixa + ZPP + coberta habitable.

b) Aquest solar b) seria un espai tancat entre les edificacions fetes i les que es faran, i per tant no afecta per a res la visualitat ni l'efecte paisatgístic.

c) La distància o espai que hi ha entre l'església i la façana posterior a casa nostra (Vidal) lletra c) és suficient

En virtut de tot l'exposat anteriorment,
a V. J.:

SOL·LICITEM

Es faci una revisió del plànol, i es modifiqui la línia de l'entorn de protecció de la

següent manera:

- 1- Partint del punt d'arribada a la carretera des de Barruera al nucli (entrada al pati de la Casa Ferro), continuar pel límit del solar b), seguir la façana posterior (Nord) del pallar de Sisquet, pallers i casa Vidal, i continuar fins la casa de colònies Vidal (línia de punts blaus).
- 2- En el camí del Comú (o Batalló) trencar per la paret divisòria dels horts de Vidal fins al carrer Major (línia de punts blaus).

A V.I. SUPLIQUEM: Que tenint per presentat aquest escrit, l'admeti, i resolgui acceptant les alegacions exposades.

Lleida, 28 ... de FEBRER de 1999.

(Signat)
[Signatura]

(Signat)
[Signatura]

ILM. SR. DIRECTOR GENERAL DELS SERVEIS TERRITORIALS DEL DEPARTAMENT DE CULTURA DE LLEIDA.



1
0152

2
0200

3-1
0150

1
0236

C
0035

T
0028

1
0023

1
0035

1
0064

1
0050

Il. m. Sr.:

Generalitat de Catalunya	
Departament de Cultura	
28 FEB. 1992	
Serveis Territorials de Lleida	
ENTRADA	SORTIDA
N.º 1007	N.º

D. Blaura Pifarre Vidal, veïna d'Enll-Avall.
(Lleida) amb domicili a Lleida, El Cristobal de
Boleola nº 4. Bsc. 6ª 3ª 1ª. D.N.I. 40764828.
a v. J. acudeixo amb el degut respecte.
Tel. 275107

EXPOSICIÓ

Que havem assistit a la reunió que es va cele-
brar el dia 25 de Març del mes en curs, 1992

Considero: lícit que tot lo que els Srs. que re-
presentaven la Direcció General del Patrimoni Cul-
tural, es varen explicar molt clarament i amb
molta paciència, i dono fé, que varen aportar a la
Val de Bohi, tot tal qual. L'Equip havem acordat
molt pensadament i creieu es lo millor al vostre
entendre.

Però, després d'haver escoltat la seva
proposta; també considero, i junt amb totes les
persones que varen contestar 'la seva opinió' i no
podien estar de cap forma satisfets. Aquells
joves es tenen que escoltar en certes qüestions;
non Ells els que es Tenen que estar al Poble

també són conseqüents dels hocs i Contres de l'estada constant, a la Montanya.

Jo no veig gairebé de les velles, i per tant, els podria contar moltes formes de vida que a lo llarg del temps he viscut i ser falta de mitjans de tota mena varem sofrir. El temps que hem arribat, gràcies a Déu ens ofereix una altra qualitat de vida més digna, i de cap manera hem de tornar enrere...

Per exemple:

Estic molt d'acord, que les teulades, (normalment en diem llinats, perquè estan fets de llosa.) no han de ser-se tant ampinats per moltes raons. Però de cap manera deixar la golfa inavitable ni tampoc força. Si sapiguéssim com fo, els inconvenients que té? Heu d'ajudar-nos però que molt, a que la Forcutut que hi queda, xhi trobi bé a casa seva... que xiqui acullidora, que hi entre el sol per en es suqui: unes bones vedrires, si no dona el sol a les "taxades", perquè un altra casa el priva, deixen-los que facin un volar a la golfa, que més té... queden molt boniques! Heu de sapiguer que l'estada a la montanya es trista, es molt freds una casa que no hi entre el sol, si es pot parar al sol, tranquil·lament, es

reviure, quan es vé de fora mort de fred.


Jo els asseguro per experiència pròpia, que el tenir una vedriera a la cara, és lo millor que es pot tenir, el plaer de gaudir del Sol, a demés es un estalvi de llum i de llenya.

Tal com va dir aquell home de Durro:

Els qui tenim els edificis més a prop de l'Església, també tenim dret a que n'ens tingui una certa consideració, naturalment sense deteriorar l'estètica de l'Art. Podem veure a Frull-Avall, la casa de Vidal, neqons han dit alguns entesos es feta ho més o, menys com l'Església, amb una construcció molt factible per viure-hi, i no treu cap merit al Romànic al meu entendre, encara que l'hem cambiat alguna cosa a favor al nostre ben estar de harmonia, i no ha espantat res.

Eixó és lo que demanem tots els de l'Avall de Boí construir a conciença i puquem viure a gust a les nostres llars.

Confio amb la vostra prou reconeguda comprensió de qué porarem els medis i es resoldran totes les alegacions exposades.

Lleida, 28 de Febrer de 1992, 

ILM, Sr. DIRECTOR GENERAL DE LS SERVEIS TERRITORIALS
DEL DEPARTAMENT DE CULTURA D LLEIDA,



Generalitat de Catalunya
Departament de Cultura
Direcció General del Patrimoni Cultural
Servei del Patrimoni Arquitectònic



Generalitat de Catalunya
Departament de CULTURA

28.04.92 004345 E

Data Nùm de sortida

Registre general

Sra. LLUISA PIFARRÉ VIDAL
C/ Cristobal de Boleda, 4 esc. 6 3r la
25006 LLEIDA

Senyor,

Adjunt us trameto Resolució dictada pel Director General del Patrimoni Cultural en referència als vostres escrits d'allegacions sobre l'expedient de delimitació de l'entorn de protecció de l'església de Santa Eulàlia d'Erill-la-Vall.

Atentament,

Antoni Navarro i Cossio
Cap del Servei del Patrimoni Arquitectònic

Barcelona, 21 d'abril de 1992
AN/jd



EXPEDIENT DE DELIMITACIÓ DE L'ENTORN DE PROTECCIÓ DE L'ESGLÉSIA DE SANTA EULÀLIA D'ERILL-LA-VALL

Vistes les alegacions presentades per la Sra. Lluïsa Pifarrer Vidal en data 26 de febrer i 28 de febrer de 1992, respecte a l'expedient de delimitació de l'entorn de protecció de l'església de Santa Eulàlia d'Erill-la-Vall,

Atès que en l'escrit d'alegacions, la pròpia alegant ens adjunta còpia del plànol de l'entorn a on assenyalava les seves finques amb els gràfics a) i b),

Atès que el solar assenyalat de b), si s'esclou del límit no s'afecta la visualització del monument, ni els criteris d'equilibri ambiental tradicionals i paisatgístics,

Atès que la finca assenyalada de a) no es pot excloure de la delimitació de l'entorn ja que es contrarien els criteris abans esmentats,

Atès que la normativa a la que queda afecta l'entorn de protecció de l'església no modifica la qualificació urbanística vigent,

Atès que segons els criteris d'intervenció a l'entorn de protecció del monument, s'ha de procurar al màxim la relació urbanística, paisatgística i ambiental, tenint especial cura del volum, composició i color dels edificis inclosos en l'entorn definit,

Atès que s'han complert els tràmits previstos per la Llei 16/1985 del Patrimoni Històric Espanyol, pel seu reglament i legislació complementària en la tramitació de la declaració de Bé d'Interès Cultural i de delimitació de l'entorn de protecció de diversos monuments situats a Barruera, aquesta Direcció General del Patrimoni Cultural ha resultat:

- I - Modificar l'entorn de protecció de l'església de Santa Eulàlia exclouent el solar assenyalat de b) per la pròpia alegant.

L'entorn de protecció esmentat queda descrit de la manera següent:

Partint del punt d'arribada de la carretera d'accés des de Barruera al nucli habitat (entrada al pati de la casa Ferro), la delimitació passa pels arbres situats al nord de les edificacions de la casa Ferro, entre aquesta i la carretera, gira cap al Sud seguint el límit est de les edificacions, atravesa el camí antic de Boí i segueix pels límits est i sud dels edificis de l'Hostal Aüt (antiga casa Antonieta), Hostal de la Plaça i casa Serrat, passant entre aquesta i el grup d'arbres allà existent.



Des d'aquest punt la delimitació coincideix amb la del Conjunt d'Erill en aquest tram a ponent del paller d'en Marquet i seguint la delimitació de l'hort allà existent fins a arribar al camí del Comú, seguint aquest camí fins a trobar el carrer Major.

A partir d'aquí segueix en direcció est passant per la tanca de l'era de la casa Mossèn Batlle i el seu paller i la tanca de la casa de colònies Vidal, fins a l'inici del camí vell de Caldes de Boí. Aquí gira en direcció sud fins a trobar la façana nord de casa Vidal, la perfila fins a la tanca de la carretera d'accés on torna a girar en direcció nord fins a arribar al punt d'inici de la delimitació descrita.

S'adjunta plànol d'entorn.

II - Desestimar les altres alegacions presentades per la Sra. Lluïsa Pifarrer Vidal.

III - Notificar aquesta Resolució als interessats als efectes oportuns.

En contra d'aquesta Resolució no hi ha lloc a la interposició de recurs, al tractar-se d'un acte de tràmit.

Eduard Carbonell i Esteller
Director General del Patrimoni Cultural

Barcelona, 21 d'abril de 1992
EC/jd

Generalitat de Catalunya	
Departament de Cultura	
28 FEB. 1992	
Servei Territorials de Lleida	
ENTRADA	SORTIDA
N.º 921	N.º

Els que subscriuren la present, els Germans Josep i Encarna Turmo i Pifarré, amb documents nacionals d'identitat nos. 40.844.890 i 40.860.465 respectivament, majors d'edat i veïns de Taüll, del Municipi de Barruera -La Vall de Boi-, atenent l'anunci d'informació pública sobre els expedients de declaració de bé d'interès cultural i de delimitació de l'entorn de protecció de diversos monuments situats a Barruera i la posterior pròrroga del termini d'informació pública, i atenent que tenim propietats particulars situats dintre de l'entorn de protecció i com a part interessada presentem les següents

A L L E G A C I O N S

Dintre dels criteris generals de l'edificació, es manifesta que s'han d'emprar els materials originals de la construcció tradicional, no obstant, aquesta Direcció General ha de tenir en compte que en el que respecta a les pissarres, que aquest material s'ha de portar d'altres zones, al no haver llosseres i l'esmentat material difereix del tradicional, per el que serà difícil complir aquest apartat.

Per altra banda, si bé es manifesta que es permetrà l'edificabilitat permesa per les actuals Normes, es contradiu en el seu apartat següent, per el que entenem que ens trovem en el suposit d'indefensió al no sapiguer si el que ens permeten les Normes aprovades, serà autoritzat per aqueix Departament, per el que demanem que es respecti l'edificabilitat, i el volum que permeten les actuals Normes Subsidiàries de la Vall de Boi, i que estan en vigor.

Finalment, i atenent que aquestes afectacions ens suposen perjudicis als que residim permanentment al Municipi, malgrat que acceptem els criteris generals de protecció, per considerar-ho important per la nostra Vall, demanem que s'estableixin i es mantinguin línies d'ajut per la restauració de les vivendes de primera residència.

A l'espera de que atenguin les present al·legacions presentades en temps i forma, els saluda atentament.

Taüll, 25 de febrer de 1992

The image shows a handwritten signature in dark ink, followed by an official circular stamp. The stamp contains the text 'SERVEI TERRITORIALS DE LLEIDA' around the perimeter.



Generalitat de Catalunya
Departament de Cultura
Direcció General del Patrimoni Cultural
Servei del Patrimoni Arquitectònic



Generalitat de Catalunya
Departament de CULTURA

28.04.92 004343 - E

Data Nòm de sortida

Registre general

Sr. JOSEP I ENCARNA TURMO PIFARRÉ
Casa Baró
25528 TAÜLL
LLEIDA

Senyors,

Adjunt us trameto Resolució dictada pel Director General del Patrimoni Cultural en referència al vostre escrit d'allegacions sobre els expedients de declaració de Bé d'Interès Cultural i de delimitació de l'entorn de protecció de diversos monuments situats a Barrera.

Atentament,

Antoni Navarro i Cossio
Cap del Servei del Patrimoni Arquitectònic

Barcelona, 21 d'abril de 1992
AN/jd



EXPEDIENTS DE DELIMITACIÓ DE L'ENTORN DE PROTECCIÓ DE DIVERSOS MONUMENTS
SITUATS A BARRUERA

Vist l'escrit d'allegacions presentat pels Srs. Josep i Encarna Turmo en data 28 de febrer de 1992 respecte als expedients de declaració de Bé d'Interès Cultural i de delimitació de l'entorn de protecció de diversos monuments situats a Barruera,

Atès que segons els criteris d'intervenció a l'entorn de protecció del monument, s'ha de procurar al màxim la relació urbanística, paisatgística i ambiental tenint especial cura del volum, composició i color dels edificis inclosos en l'entorn definit,

Atès que els expedients de declaració i de delimitació de l'entorn de protecció no modifiquen el planejament vigent, però que els projectes d'obres s'han d'informar prèviament per part del Departament de Cultura abans de l'obtenció de la llicència municipal,

Atès que els afectats pels expedients de declaració poden acollir-se a les convocatòries de concurs públics per a la concessió de subvencions que atorga el Departament de Cultura, en primera i segona residència, en quant a obres de restauració i conservació d'edificis de notable valor cultural i en quant a obres de restauració, conservació d'edificis inclosos en conjunts històrics, declarats o incoats com a Bé d'Interès Cultural, així com a les que atorguen altres Departaments de la Generalitat de Catalunya i els programes d'ajut d'altres entitats. Cal fer menció a les subvencions que, pel caràcter de primera residència atorga la Direcció General d'Arquitectura i Habitatge del Departament de Política Territorial i Obres Públiques,

Atès que s'han complert els tràmits previstos per la Llei 16/1985 del Patrimoni Històric Espanyol pel seu reglament i legislació complementària per la tramitació de la declaració de Bé d'Interès Cultural i de delimitació de l'entorn de protecció de diversos monuments situats a Barruera, aquesta Direcció General del Patrimoni Cultural ha resolt:

- I - Desestimar les alegacions presentades pels Srs. Josep i Encarna Turmo.
- II - Notificar aquesta Resolució als interessats als efectes legals pertinents.



Generalitat de Catalunya
Departament de Cultura
Direcció General del Patrimoni Cultural

El Director General

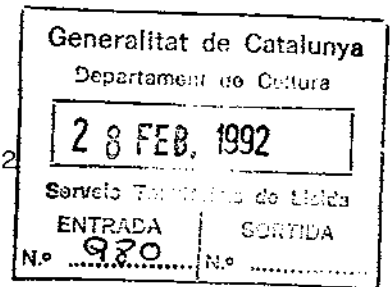
Contra d'aquesta Resolució no hi ha lloc a la interposició de recurs, per tractar-se d'un acte de tràmit.

Eduard Carbonell i Esteller
Director General del Patrimoni Cultural

Barcelona, 21 d'abril de 1992
EC/jd



Barruera a 25 de Febrer de 1992



MILAGROS JORDANA PALACIN, amb DNI nº 40.764.023 , veïna de barruera, amb domicili Carretera de Caldes S/n de Barruera , fa la següent AL.LEGACIÓ:

Que respecte al Programa previst pel Departament de Cultura vers la protecció del Romànic, les zones afectades pel mateix no tinguin la problemàtica a l'hora de construir de no poder aprofitar la planta de sota teulada, i com persona afectada per tal disposició, la qual afavoreix ben poc la economia dels habitants de la Vall de Boí, que no es té gens en compte i que ens permet d'aprofitar molt poc les nostres cases tenint en compte que el fet d'edificar una sota teulada no perjudica en absolut el Romànic, que crec que a la Vall de Boí tots estímem. Per tot l'exposat

SOL.LICITO :

Que es faci una revisió d'aquest punt, tenint present les raons de les persones que hi vivim i no s'apliqui aquesta disposició.

Signatura

SR CAP DE SERVEI DEL PATRIMONI ARQUITECTONIC



Generalitat de Catalunya
Departament de Cultura
Direcció General del Patrimoni Cultural
Servei del Patrimoni Arquitectònic

Generalitat de Catalunya Departament de CULTURA	
28.04.92	004345 E
Data	Núm de sortida
Registre general	

Sra. MILAGROS JORDANA PALACÍN
Carretera de Caldes, s/n
25527 BARRUERA (LLEIDA)

Senyora,

Adjunt us trameto Resolució dictada pel Director General del Patrimoni Cultural en referència al vostre escrit d'allegacions sobre els expedients de declaració de Bé d'Interès Cultural i de delimitació de l'entorn de protecció de diversos monuments situats a Barruera.

Atentament,

Antoni Navarro i Cossio
Cap del Servei del Patrimoni Arquitectònic

Barcelona, 21 d'abril de 1992
AN/jd



EXPEDIENTS DE DECLARACIÓ I DE DELIMITACIÓ DE L'ENTORN DE PROTECCIÓ DE DIVERSOS
MONUMENTS SITUATS A BARRUERA

Vista l'al·legació presentada per la Sra. Milagros Jordana Palacín, en data 27 de febrer de 1992 en període d'informació pública dels expedients de declaració i de delimitació de l'entorn de protecció de diverses esglésies i ermites de la Vall de Boí,

Atès que la normativa que regula els expedients de declaració de Bé d'Interès Cultural no prohibeix l'aprofitament sota teulada,

Atès que les cobertes han de tenir el pendent d'acord amb el conjunt existent i els seus materials no han de trencar en textura, forma i color l'equilibri tradicional, i que els ràfecs han de guardar relació en disseny, proporció i situació en alçada amb les existents a la població i que el respecte d'aquestes no obsta perquè es compleixin les condicions d'habitabilitat,

Atès que s'han complert els tràmits previstos per la Llei 16/1985, de 25 de juny, del Patrimoni Històric Espanyol, pel seu reglament i legislació urbanística complementària, per la tramitació de la declaració com a Bé d'Interès Cultural i delimitació de l'entorn de protecció de diverses esglésies i ermites de la Vall de Boí, aquesta Direcció General del Patrimoni Cultural ha resultat:

I - Desestimar l'al·legació presentada per la Sra. Milagros Jordana Palacín.

II - Donar trasllat d'aquesta Resolució als interessats.

Contra aquesta Resolució no hi ha lloc a la interposició de recurs, al tractar-se d'un acte de tràmit.

Eduard Carbonell i Esteller
Director General del Patrimoni Cultural

Barcelona, 21 d'abril de 1992
EC/jd

Sr. Director General del Patrimoni Cultural
Generalitat de Catalunya
Secció del Patrimoni Arquitectònic
Portaferrissa, 1
08002 BARCELONA

Generalitat de Catalunya Departament de CULTURA	
24.02.92	001884 E
Data	Num. d'entrada
Registre general	

Vall de Boí, 13 de febrer de 1992

Senyors,

Amb data 27 de novembre de 1991, s'ens va comunicar com afectats de l'obertura del període d'informació pública per un termini d'un mes (D.O.G.C. núm. 1523) Resolució del Director General del Patrimoni Cultural, sobre els expedients de declaració de bé d'interès cultural i de delimitació de l'entorn de protecció de diversos monuments situats al municipi.

Davant el nostre interès, ens van personar a l'Ajuntament de Barruera per demanar informació per fer les possibles al·legacions. L'única explicació que vam obtenir, es que, s'havia prorrogat per dos mesos (segons l'escrit del Dept. de Cultura als afectats en data 18 de desembre de 1991), el termini d'exposició pública, i entretant s'ens donaria l'informació necessària perquè nosaltres poguéssim analitzar els pros i contres per poder fer les al·legacions que creiem convenientes.

Amb aquesta data, cansats d'esperar alguna informació per part del Departament de Cultura o bé del nostre Ajuntament, ens veiem obligats a optar per la recollida de signatures d'afectats, per pressió i demanar:

- 1.- Informació tècnica als afectats (Normativa urbanística).
- 2.- Avantatge i i desavantatges de la nova Resolució.
- 3.- Paralitzar qualsevol legalització de noves normatives.
- 4.- Reclamar un dret tan democràtic, com es l'opinió dels afectats.
- 5.- Demanar al Departament de Cultura que conservin els monuments, que nosaltres ajudarem a conservar l'entorn.

Esperant que les nostres peticions, siguin ateses.

NUCLI DE FOBLACIO BARRLLERA

NON I COGNOMS. PUJOL PUJOL FRANCISCO
D.N.I. 40.809.825

Francisco Pujol

NON I COGNOMS. FARRERO NOYES JOSEPA
D.N.I. 48063380

Josepa Noyes

NON I COGNOMS. FARRERO BADA JORDI
D.N.I. 48041395

Jordi Bada

NON I COGNOMS. JORDANA TALARIN MILLAGROS
D.N.I. 40.764.023

J. Talarin

NON I COGNOMS. 48077977

D.N.I. FARRÉ JORDANA ANTONIO

Antonio Farré

NON I COGNOMS. COMET TALL SALAMON
D.N.I. 187019

Salomon Comet

NON I COGNOMS. FARRERO TALL FELIX
D.N.I. 40.775.654

Felix Farrero

NON I COGNOMS. FARRERO JORDANA MARIA
D.N.I. 41.076311

Maria Farrero

NON I COGNOMS. CASTELLARNO PUJOL JOSEP
D.N.I. 40764088

Josep Castellar

NON I COGNOMS. CASTELLARNO SAHUN JOSEP
D.N.I. 40.866.135

Josep Castellar

NON I COGNOMS. Ramon ^{de} Aguilas Benencia
 D.N.I. 40.763.827

NON I COGNOMS. Dolores Aguilas Margalida
 D.N.I. 40.803.997. ~~Dolores Aguilas~~

NON I COGNOMS. Ferrn Ferrn Vises
 D.N.I. 40.763.805. Ferrn

NON I COGNOMS. Antoni Canut Rosà
 D.N.I. 78.054.012. Antoni Canut

NON I COGNOMS. Manel Vises Ardanuy
 D.N.I. 40.763.865. Manel

NON I COGNOMS. Jordi Garcia Ardanuy
 D.N.I. 40.886.292. Jordi Garcia

NON I COGNOMS. Antoni Gallart i Pons
 D.N.I. 40.763.873. Gallart

NON I COGNOMS. DANIEL FEIXA CASAL
 D.N.I. 40.763.864. Feixa

NON I COGNOMS. Exp. Juanati Broen
 D.N.I. 40.763.839. Juanati

NON I COGNOMS. Manel Visent Visent
 D.N.I. Pas. 5198. M. Visent

NUCLI DE POBLACIO _____

NON I COGNOMS. *Pepita Ferrero Garcia*.....

D.N.I. *78041474*..... ~~*[Signature]*~~

NON I COGNOMS. *IGNACI FONDELA EMOE*.....

D.N.I. *40764727*.....

NON I COGNOMS. *ALFONSO ALTA FEIXA*.....

D.N.I. *40764090* *Alfonso*..... ~~*[Signature]*~~

NON I COGNOMS.....

D.N.I.....

NON I COGNOMS.....

D.N.I.....

NON I COGNOMS.....

D.N.I.....

NON I COGNOMS.....

D.N.I.....

NON I COGNOMS.....

D.N.I.....

NON I COGNOMS.....

D.N.I.....

NON I COGNOMS.....

D.N.I.....



Generalitat de Catalunya
Departament de Cultura
Direcció General del Patrimoni Cultural

Servei del Patrimoni Arquitectònic



Generalitat de Catalunya
Departament de CULTURA

28.04.92 004347 - E

Data Nòm de sortida

Registre general

Sr. FRANCESC PUJOL PUJOL I
VEÏNS DE LA VALL DE BOÍ
Única, s/n
25527 BARRUERA (LLEIDA)

Senyors,

Adjunt us trameto la informació sol·licitada respecte als expedients de declaració de Bé d'Interès Cultural i de delimitació de l'entorn de protecció de diversos monuments situats a Barruera.

Atentament,

Antoni Navarro i Cossio
Cap del Servei del Patrimoni Arquitectònic

Barcelona, 21 d'abril de 1992
AN/jd



Senyors veïns,

En resposta a la vostra petició de data 13 de febrer d'enguany i per ordre de les qüestions que ens plantejeu, us faig les següents consideracions:

1. Informació tècnica als afectats

Els expedients de declaració de Bé d'Interès Cultural i de delimitació de l'entorn de protecció de diversos monuments situats a Barruera es van trametre a la seu de l'Ajuntament de Barruera, al Consell Comarcal de l'Alta Ribagorça el dia 12 de novembre de 1991 abans de que s'obris el període d'informació pública, anunciat al D.O.G.C. de data 27 de novembre de 1991 i en la premsa: La Vanguardia, Diari de Lleida, El Segre i La Mañana en data 30 de novembre de 1991, els tres primers i el 29 de novembre de 1991 el darrer. Cal fer menció de les notificacions personals que es van lliurar als interessats afectats per aquests expedients.

També cal fer menció de les diverses reunions que es van mantindre a l'Ajuntament entre els representants del municipi, del Departament de Cultura i els veïns de la Vall de Boí.

2. Avantatges i desavantatges de la nova Resolució

Amb la declaració de Bé d'Interès Cultural es pretén la conservació dels monuments i de l'entorn que els circumda, per preservar-los de futures intervencions que poguessin destruir d'alguna manera la bellesa de que avui en dia gaudeix la Vall de Boí.

El resultat d'aquesta protecció es tradueix en que qualsevol obra que el vulgui fer en les edificacions i terrenys afectats per la declaració, requereix l'informe preceptiu favorable i vinculant del Departament de Cultura, previament a l'atorgament de la corresponent llicència municipal (art. 23 de la Llei 16/1985 del Patrimoni Històric Espanyol).

3. Paralització de noves normatives

Aquestes queden paralitzades, així com les llicències municipals atorgades abans de la incoació dels expedients de declaració pel fi expressat en el paràgraf anterior, tret de les que a criteri de la Corporació municipal es considerin inajornables, les quals s'autoritzaran en aplicació de l'article 16 de la Llei 16/1985, de 25 de juliol del Patrimoni Històric Espanyol.

Quant a les noves normatives es faran d'acord amb la protecció esmentada, i hauran d'ajustar-se a la protecció que la Llei 16/1985 atorga als Béns d'Interès Cultural.



4. Reclamar un dret tan democràtic com és l'opinió dels afectats

El període d'informació pública es va obrir el dia 27 de desembre de 1991 per un període d'un mes i posteriorment es va ampliar a dos mesos a petició de l'Ajuntament per tal de que les persones que es consideressin afectades poguessin consultar els expedients i exercir el dret d'opinió trametent-nos les corresponents alegacions.

5. Demandar al Departament de Cultura que conservi els monuments, que nosaltres ajudarem a conservar l'entorn

No qüestionem la preservació de la Vall de Boí per part dels actuals habitants de la zona, És més, ens consta que si s'han conservat els monuments i els seus entorns es obra dels avantpassats i dels actuals habitants de la Vall de Boí, però amb aquesta sèrie de declaracions de Bé d'Interès Cultural, el Departament de Cultura pretén que aquests monuments i paisatges que tan cuidadosament s'han guardat fins a l'actualitat, es preservin de cara a les generacions futures exercitant les competències que li atorga i obliga la Llei 16/1985 del Patrimoni Històric Espanyol i el Decret de traspassos de competències.

Eduard Carbonell i Esteller
Director General del Patrimoni Cultural

Barcelona, 21 d'abril de 1992

EC/jd

RAMON SENIS BADIA, major d'edat, veí del nucli de població d'Erill-Avall, amb domicili Casa Marquet, amb D.N.I. núm. 40.765.941, davant V.I. compareix i respectuosament,

E X P O S A:

1.- Que es propietari d'un edifici situat a l'entorn de protecció de l'Església de Santa Eulàlia d'Erill-Avall, incoat per Resolució del Director General del Patrimoni Cultural com a Bé d'Interès Cultural en la categoria de Monument, estan actulament en període d'informació pública.

2.- El referit edifici (segons planol adjunt) està regulat en les vigents les Normes Subsidiàries de la Vall de Boí, com a Zona 1, amb les següents característiques:

- Aixecada, 7 m. fins l'arrencada del teulat.
- Número de plantes: planta baixa, 1 planta i sota-coberta habitable.

En mèrit de tot això, es

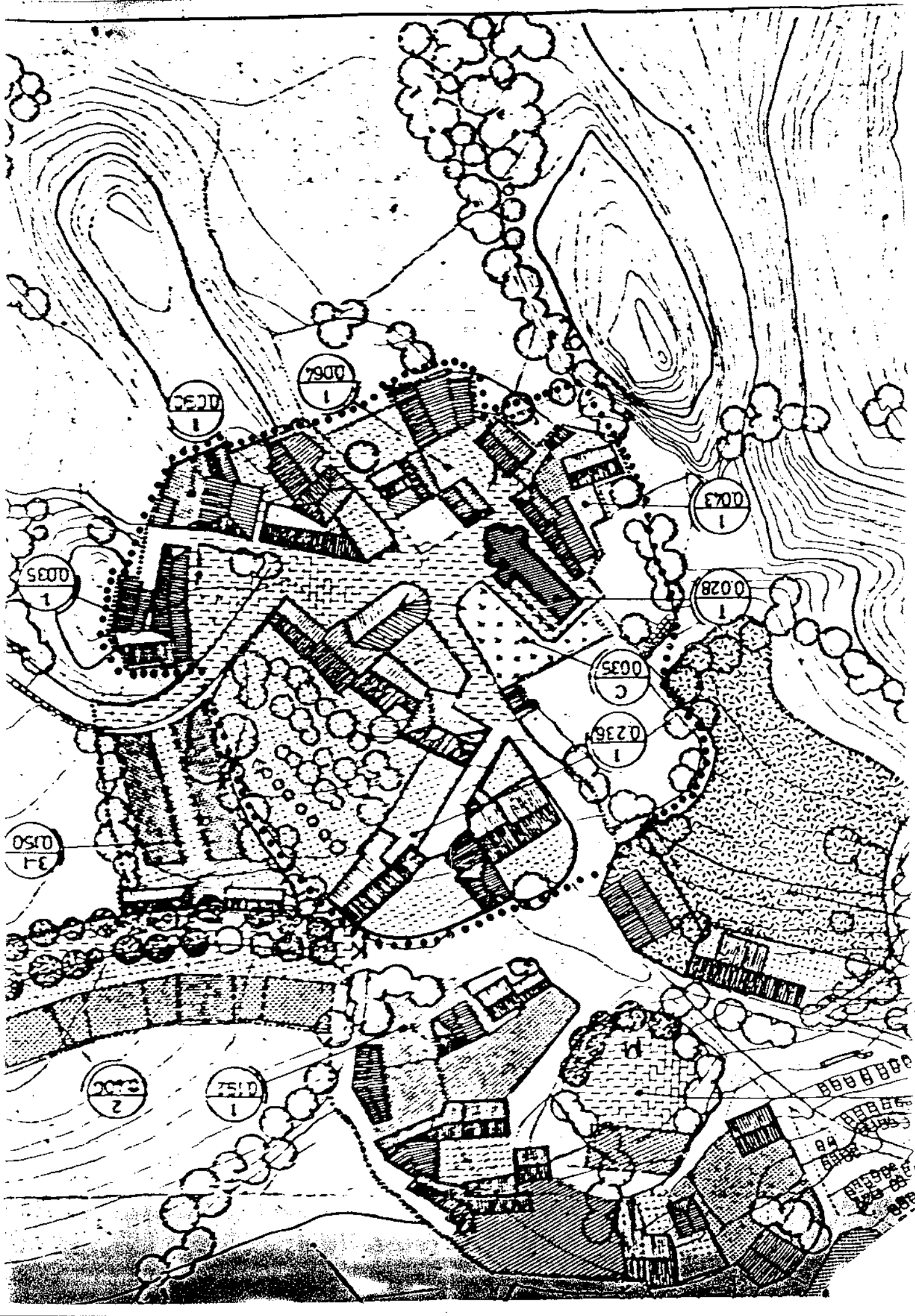
D E M A N A: Que em sigui informat de les condicions en que quedarà l'edifici afectat en el moment de l'aprovació definitiva del Pla, així com les avantatges i desavantatges de la nova Resolució.

Erill-Avall, 24 de febrer de 1992.



Generalitat de Catalunya	
Departament de Cultura	
27 FEB. 1992	
Serveis Territorials de Lleida	
ENTRADA	SORTIDA
N.º 949	N.º

Sr. Cap del Serveis Territorials del
Departament de Cultura
Governador Montcada, 13
25002 LLEIDA





Generalitat de Catalunya
Departament de Cultura
Direcció General del Patrimoni Cultural
Servei del Patrimoni Arquitectònic



Generalitat de Catalunya
Departament de CULTURA

28.04.92 004344 - E

Data Num de sortida

Registre general

Sr. RAMON SEÑIS BADIA
Casa Marquet
25528 ERILL-LA-VALL
LLEIDA

Senyor,

Adjunt us trameto la informació sol·licitada respecte a l'expedient de delimitació de l'entorn de protecció de l'església de Santa Eulàlia d'Erill-la-Vall.

Atentament,

Antoni Navarro i Cossio
Cap del Servei del Patrimoni Arquitectònic

Barcelona, 21 d'abril de 3 1992

AN/jd



Generalitat de Catalunya
Departament de Cultura
Direcció General del Patrimoni Cultural
El Director General

Sr. RAMON SEÑIS BADIA
Casa Marquet
25528 ERILL-LA-VALL
LLEIDA

Senyor,

Vist el seu escrit presentat en data 27 de febrer de 1992, en període d'informació pública respecte l'expedient de declaració com a Bé d'Interès Cultural a favor de l'església de Santa Eulàlia d'Erill-la-Vall, i en el qual ens demana informació sobre l'afectació d'un edifici situat en el seu entorn i del qual és propietari, us fem les següents consideracions:

- I - No hi ha modificació de la qualificació urbanística vigent.

- II - El règim de concessió de llicències varia en el sentit de que, previ al seu atorgament, és preceptiu l'informe favorable del Departament de Cultura que el donarà sempre i quan s'ajusti als criteris exposats en la normativa de l'expedient de declaració.

Atentament,

Eduard Carbonell i Esteller
Director General del Patrimoni Cultural

Barcelona, 21 d'abril de 1992
EC/jd