



EXPEDIENT DE DECLARACIÓ
BCIN - MONUMENT HISTÒRIC

**ANTIC GRANER DEL MONESTIR DE POBLET
LA PANERA**

CASTELLSERÀ

(Urgell)



Generalitat de Catalunya
Departament de Cultura
**Direcció General
del Patrimoni Cultural**
Servei del Patrimoni Arquitectònic



EXPEDIENT DE DECLARACIÓ
BCIN - MONUMENT HISTÒRIC

**ANTIC GRANER DEL MONESTIR DE POBLÈT
LA PANERA**

CASTELLSERÀ (Urgell)





1. PREÀMBUL I OBJECTIUS

2. MEMÒRIA

- 2.a. Memòria històrica i arquitectònica
- 2.b. Estat de conservació
- 2.c. Bibliografia

3. NORMATIVA

- 3.a. El monument. Definició i delimitació
 - 3.a.1. Criteris d'intervenció
- 3.b. L'entorn de protecció. Delimitació
 - 3.b.1. Criteris d'intervenció
- 3.c. Normativa
 - 3.c.1. Marc legal
 - 3.c.2. Règim d'autoritzacions del Departament de Cultura

4. ANNEX

- 4.a. Documentació planimètrica
- 4.b. Documentació fotogràfica
 - 4.b.1. Fotografies en blanc i negre, 1983
 - 4.b.2. Fotografies en color, 1993



1. PREÀMBUL I OBJECTIUS

El monument objecte d'aquest expedient de declaració de bé cultural d'interès nacional, en la categoria de monument històric, és l'anomenat Antic Graner del Monestir de Poblet situat al terme municipal de Castellserà comarca de l'Urgell; incoat segons la Resolució de 16 de març de 1983, publicada al DOGC de data 13 de maig de 1983.

L'interès del monument ve motivat perquè és portador d'uns valors històrics, artístics, tècnics i culturals que el fan mereixedor de la seva protecció. Atesa la seva situació, l'edifici és també un element configurador de la trama urbana.

Per totes aquestes consideracions, la protecció derivada de la seva declaració com a bé cultural d'interès nacional respectarà escrupolosament els valors arquitectònics i històrics de l'edifici, i no s'alterarà mai l'estructuració física, espacial, estilística i decorativa dels seus elements.



2. MEMÒRIA

2.a. Memòria històrica i arquitectònica

L'Antic Graner del Monestir de Poblet està situat al carrer de Santa Maria, cantonada amb el carrer del Pont, a Castellserà (Urgell).

Hom suposa que cap a finals del segle XI o començament del XII va tenir lloc la repoblació i la fortificació de Castellserà. Cap al 1318, durant el procés d'engrandiment territorial del Monestir de Poblet, l'Abat Ponç de Copons comprava el castell i vila de Castellserà. Les propietats del Monestir eren encomanades per un batlle o un majoral que residia habitualment al castell de Castellserà, fet que segurament determinaria la concentració dels delmes de les collites i d'altres impostos que el Monestir rebia per dret de senyoria dels pobles de la denominada Baronia d'Urgell.

Així, resulta lògica la construcció d'un gran edifici per tal d'emmagatzemar-hi tots els productes rebuts fins que fossin transferits al Monestir. Entre els anys 1502 i 1526 fou bastit aquest edifici, que mostra l'escut abacial de l'abat Domènec Porta a les dovelles de la porta principal. Per construir-lo, s'enderrocaren antics edificis ja existents, com es va poder comprovar en rebaixar posteriorment el terra i trobar-hi restes de parets i fonaments de pedra.

Les característiques de la seva construcció sembla que confirmen la seva utilització. Al fons del terra de la planta baixa hi havia una sobreposada coberta per un enllosat de pedra; al damunt de les lloses es trobava una mena d'embigat de pedra amb voltes de guix formant una espècie de trespol sobre el qual hi anava un enrajolat amb rajoles quadrades, gravades amb un dibuix format per ratlles asimètriques i on es deuria dipositar el gra. A les finestres resta encara una obertura entre les reixes de ferro forjat i la llosa de l'ampit segurament destinada a la circulació de l'aire a fi d'assecar el gra, de la mateixa manera que el terra l'aïllava de la possible humitat. A la dreta de l'entrada hi havia una sitja. L'edifici és de planta trapezoïdal i té dues plantes comunicades entre si per una escala situada a la part esquerra. L'estructura està formada pels murs de càrrega perimetrals i una crugia central travessada al bell mig per una renglera de columnes de pedra amb capitells i motlures a la base, excepte les de la planta primera que no en tenen, i arcs escarsers que aguanten l'embigat de fusta del sostre de la planta baixa i de la coberta.

La coberta és de teula a dues vessants amb el carener perpendicular a la façana.

L'aparell exterior de la façana principal és de carreus tallats i mostra diversos arrebossats i afegitons de pedra irregular a la part inferior, ja que quan es va construir l'edifici el nivell del carrer era més elevat



2.b. Estat de conservació

Antic Graner del Monestir de Poblet, La Panera, a Castellserà

		MATERIALS	BO	REGULAR	DOLENT
ESTRUCT	FONAMENTS	pedra	X		
	ELEM. VERTICALS	pedra	X		
	ELEM. HORIZONTALS	fusta		X	
EXTERIORS	COBERTES	teula	X		
	FAÇANES	pedra i arrebossat	X		
	FAÇANES				
	ACABATS DE FAÇANA				
	BUI TS PLANTA BAIXA	pedra i fusta	X		
	BUI TS PLANTES SUP.	pedra i fusta	X		
	AÏLLAMENTS				
	ALTRES				
INTERIORS	COMPARTIMENTACIÓ				
	PARAMENTS	pedra	X		
	PAVIMENTACIÓ	rajola	X		
	SOSTRES	embigat fusta	X		
	CEL-RAS				
	DECORACIÓ				
	ALTRES				
INSTAL·LACIONS	CUINES I BANYS				
	AIGUA	Si	X		
	ELECTRICITAT	Si	X		
	SANEJAMENT	Si	X		
	ALTRES				

Actuació any 1988

Promotor: Diputació de Lleida
 Tècnic redactor: Sr. Josep Rovira i Casals, arquitecte
 Descripció: Projecte de rehabilitació de l'antic magatzem de gra "domini de Poblet".
 Aturar la degradació; recuperar diversos espais interiors i exteriors.



2.c. Bibliografia

- AGUSTÍ ALTISENT; **Història de Poblet**, Abadia de Poblet, 1974
- DOMÈNECH I MONTANER, Lluís; **Història y Arquitectura del Monasterio de Poblet**, Barcelona, 1928



3. NORMATIVA

3.a. El monument. Definició i delimitació

Es considera bé cultural d'interès nacional en la categoria de monument històric, d'acord amb el que disposa la Llei 9/1993 del patrimoni cultural català, l'edifici anomenat Antic Graner del Monestir de Poblet, situat al terme municipal de Castellserà, comarca d'Urgell.

Es tracta d'un edifici de planta trapezoïdal, bastit el segle XVI. Consta de dues plantes, comunicades entre si per una escala a la banda esquerra, i coberta a dues vessants amb el carener perpendicular a la façana. La porta principal és d'arc de mig punt i adovellada. En una de les dovelles hi ha esculpit l'escut abacial de Domènec Porta. L'edifici era utilitzat com a magatzem dels delmes de les collites que es destinaven al monestir de Poblet.

Es considera monument l'edifici descrit i el seu subsòl.



3.a.1. Criteris d'intervenció

D'acord amb el que estableix l'article 35.1 de la Llei 9/1993, del patrimoni cultural català, qualsevol intervenció en un monument històric ha de respectar els criteris següents:

- a) La conservació, la recuperació, la restauració, la millora i la utilització del bé han de respectar els valors que van motivar la declaració, sens perjudici que pugui ésser autoritzat l'ús d'elements, tècniques i materials contemporanis per a la millor adaptació del bé al seu ús i per a valorar determinats elements o èpoques.
- b) S'ha de permetre l'estudi científic de les característiques arquitectòniques, històriques i arqueològiques del bé.
- c) S'han de conservar les característiques tipològiques d'ordenació espacial, volumètriques i morfològiques més remarcables del bé.
- d) És prohibit de reconstruir totalment o parcialment el bé, excepte en els casos en què s'utilitzin parts originals, i de fer-hi addicions mimètiques que en falsegin l'autenticitat històrica.
- e) És prohibit eliminar parts del bé, excepte en el cas que comportin la degradació del bé o que l'eliminació en permeti una millor interpretació històrica. En aquests casos, cal documentar les parts que hagin d'ésser eliminades.
- f) És prohibit col·locar publicitat, cables, antenes i conduccions aparents en les façanes i cobertes del bé i de bastir instal·lacions de serveis públics o privats que n'alterin greument la contemplació.



3.b. L'entorn de protecció. Delimitació

La Llei 9/1993, en el seu article 11.1.b), estableix l'opció de delimitar l'entorn necessari per a la protecció adequada del bé, constituït per l'espai que li dóna suport ambiental. Atesa la conveniència de fer-ne ús per tal de potenciar la protecció del monument, es defineix l'àrea delimitada com a entorn de protecció de l'Antic Graner del Monestir de Poblet - La Panera, a Castellserà (Urgell), tot valorant i tenint en compte els següents conceptes:

- a) Interès social: per tal de permetre la visualització del bé immoble des dels espais accessibles.
- b) Valoració paisatgística: s'ha estudiat i valorat la relació del bé immoble amb el paisatge, la seva silueta i altres components bàsics com les edificacions adjacents o aïllades, xarxa viària, espais lliures, topografia i elements pertorbadors.
- c) Anàlisi de l'ordenació territorial i urbanística: s'ha estudiat i valorat la zona urbana actual, la històrica, les previsions conegudes de desenvolupament futur, la vialitat, les parcel·lacions i les tipologies constructives existents així com la qualificació urbanística.
- d) Documentació històrica gràfica i documental: que ha permès conèixer i valorar la relació del bé immoble amb el territori a través del temps i conèixer l'evolució del paisatge, i de les edificacions i tipologies de l'entorn.
- e) Anàlisi de l'espacialitat entesa com l'estudi de les volumetries existents i les incidències que poden tenir les noves actuacions previstes pel planejament i previsibles, així com la incidència de les noves actuacions no previstes pel planejament.
- f) Anàlisi arquitectònica: que ha permès conèixer i estudiar les preexistències de tipologies, materials, façanes, color, textures, teulats, ràfecs, proporcions de buits i obertures, etc.
- g) Anàlisi de la xarxa viària actual i prevista, i de les incidències que té en el paisatge el seu traçat, materials i textures d'execució i elements de senyalització així com el mobiliari urbà, les zones de vianants i les àrees d'aparcaments actuals i futures.
- h) Valoració dels components sentimentals per a la població com són els visuals, itineraris i ambients habituals així com els espais d'especial rellevància o interès; i l'estat de conservació i usos de les edificacions i dels espais públics i privats de l'entorn.



Aquesta llista de conceptes tot i que és llarga, no és exhaustiva, però és un recull d'aquells aspectes que s'han considerat bàsics. Nombrosos factors incideixen i poden incidir i cal tenir-los present per aconseguir que aquest bé immoble es pugui transmetre en les millors condicions a les generacions futures.

Un cop analitzats i valorats aquests factors en base a la documentació recollida i prèvia observació del territori, s'ha fixat l'àrea delimitada com a entorn de protecció i s'ha establert la normativa d'intervenció en aquest entorn de protecció.

Ordre de prelación: en cas de contradicció preval la referència gràfica a qualsevol altra.

L'entorn de protecció de l'Antic Graner del Monestir de Poblet - La Panera, consta grafiat en el plànol número 0 del present expedient i té la següent descripció:

L'àrea delimitada com a entorn de protecció té forma irregular i està integrada per les finques conformades pels edificis, patis i solars inclosos en l'illa delimitada pel carrer de Santa Maria, carrer del Port, carrer del Portal Nou i la Plaça del Sitjà, a Castellserà.



3.b.1. Criteris d'intervenció

D'acord amb el que estableix l'article 35.3 de la Llei 9/1993 del patrimoni cultural català, el volum, la tipologia, la morfologia i el cromatisme de les intervencions en els entorns de protecció dels béns immobles d'interès nacional no poden alterar el caràcter arquitectònic i paisatgístic de l'àrea ni pertorbar la visualització del bé. En els entorns dels immobles d'interès nacional és prohibit qualsevol moviment de terres que comporti una alteració greu de la geomorfologia i la topografia del territori i qualsevol abocament d'escombraries, runa o deixalles.



3.c. Normativa

3.c.1. Marc legal

- **Llei 9/1993**, de 30 de setembre, **del patrimoni cultural català**.
DOGC de 11-10-93
- **Sentència del Tribunal Constitucional 17/1991**, de 31 de gener, en recurs d'inconstitucionalitat promogut per la Generalitat de Catalunya contra determinats preceptes de la Llei 16/1985.
BOE de 25-02-91
- **Decret 15/1990**, de 9 de gener, sobre les **Comissions del Patrimoni Cultural del Departament de Cultura**.
DOGC de 31-01-90
- **Decret 267/1991**, de 25 de novembre, sobre la **declaració dels béns d'interès cultural i l'inventari del patrimoni cultural moble de Catalunya**.
DOGC de 20-12-91
- **Decret 102/1994**, de 3 de maig, sobre la **composició i el funcionament del Consell Assessor del Patrimoni Cultural Català**.
DOGC de 11-05-94
- **Decret 138/1994**, de 30 de maig, pel qual s'adeqüen a la Llei 30/1992, de 26 de novembre, els procediments de la competència del Departament de Cultura.
DOGC de 01-07-94



3.c.2 Règim d'autoritzacions del Departament de Cultura

Està regulat pels següents articles de la Llei 9/1993 del patrimoni cultural català:

Article 30. Accés als béns culturals d'interès nacional

1. Els propietaris, titulars d'altres drets reals i posseïdors de béns culturals d'interès nacional estan obligats a permetre:
 - a) L'examen i l'estudi dels béns pels investigadors reconeguts per alguna institució acadèmica, amb la presentació prèvia d'una sol·licitud raonada, avalada pel Departament de Cultura.
 - b) La col·locació d'elements senyalitzadors de llur condició de béns culturals d'interès nacional.
 - c) La visita pública dels béns, en les condicions que siguin establertes per reglament, almenys quatre dies al mes i en dies i hores prèviament assenyalats.
2. Als efectes del que disposa l'apartat 1.c), en la determinació del règim de visites s'ha de tenir en compte el tipus de béns, llurs característiques i, en el cas dels béns immobles, l'informe de l'ajuntament afectat. En casos justificats, el Departament de Cultura pot dispensar, totalment o parcialment, del règim de visites. En el cas dels béns mobles, el Departament de Cultura pot establir, com a mesura alternativa a la visita pública, el dipòsit dels béns en un centre cultural, perquè hi siguin exhibits en els terminis i amb les condicions que siguin establerts per reglament.

Article 33. Planejament urbanístic

1. En cas que un immoble sigui declarat d'interès nacional, els termes de la declaració prevalen sobre els plans i les normes urbanístiques que afecten l'immoble, que s'hi han d'ajustar abans d'esser aprovats o bé, si ja eren vigents abans de la declaració, mitjançant modificació.
2. En el cas dels conjunts històrics, les zones arqueològiques, les zones paleontològiques, els llocs històrics i les zones d'interès etnològic i en el cas dels entorns de protecció de qualsevol bé cultural d'interès nacional, l'ajuntament corresponent ha d'elaborar un instrument urbanístic de protecció o adequar-ne un de vigent. L'aprovació d'aquests instruments de planejament requereix l'informe favorable del Departament de Cultura.



Article 34. Autorització d'obres

1. Qualsevol intervenció que es pretengui realitzar en un monument històric, un jardí històric, una zona arqueològica o una zona paleontològica d'interès nacional ha d'ésser autoritzada pel Departament de Cultura, en el termini que sigui establert per reglament, prèviament a la concessió de la llicència municipal.
2. En el cas de les intervencions en béns culturals d'interès nacional altres que els esmentats en l'apartat 1 i en tots els entorns de protecció, l'autorització del Departament de Cultura només és preceptiva mentre no hagin estat aprovats els instruments de planejament a què fa referència l'article 33.2.
3. Qualsevol projecte d'intervenció en un bé immoble d'interès nacional ha d'incloure un informe sobre els seus valors històrics, artístics i arqueològics i sobre el seu estat actual, i també d'avaluació de l'impacte de la intervenció que es proposa.
4. La potestat del Departament de Cultura a què fan referència els apartats 1 i 2 s'ha d'exercir en el marc dels criteris bàsics i generals fixats per l'article 35 i dels criteris específics que pot contenir cada declaració, sens perjudici del marge d'apreciació discrecional necessari per a valorar en cada supòsit la compatibilitat de la intervenció projectada amb la preservació dels valors culturals del bé.
5. Els ajuntaments han de notificar al Departament de Cultura, simultàniament a la notificació a l'interessat, les llicències urbanístiques que afectin béns culturals d'interès nacional.
6. Si, com a conseqüència del mal estat d'un immoble d'interès nacional, l'ajuntament corresponent ha d'adoptar mesures per evitar danys a tercers, cal que ho comuniqui prèviament al Departament de Cultura, el qual disposa d'un termini de quaranta-vuit hores per a determinar les condicions a què s'ha de subjectar la intervenció.

Article 36. Autorització dels canvis d'ús

Els canvis d'ús d'un monument han d'ésser autoritzats pel Departament de Cultura, amb informe de l'ajuntament afectat, prèviament a la concessió de la llicència municipal corresponent.



4. ANNEX

4.a. Documentació planimètrica

Plànol 0 - Delimitació de l'entorn de protecció	E: 1/1000
Plànol 1 - Plantes	E: 1/50
Plànol 2 - Embigat planta primera	E: 1/50
Plànol 3 - Embigat coberta	E: 1/50
Plànol 4 - Seccions	E: 1/50
Plànol 5 - Façanes	E: 1/50



4.b. Documentació fotogràfica

4.b.1. Fotografies en blanc i negre, any 1983

- Fotografia nº 1 : Porta d'accés antiga
- Fotografia nº 2 : Façana principal
- Fotografia nº 3 : Porta principal
- Fotografia nº 4 : Arc porta principal
- Fotografia nº 5 : Façana est
- Fotografia nº 6 : Façana oest
- Fotografia nº 7 : Detall reixa façana oest
- Fotografia nº 8 : Detall mitgera
- Fotografia nº 9 : Detall coberta
- Fotografia nº 10 : Vista general planta baixa
- Fotografia nº 11 : Detall pilastra planta baixa
- Fotografia nº 12 : Detall pilastra planta baixa
- Fotografia nº 13 : Detall arcada planta baixa
- Fotografia nº 14 : Detall embigat planta baixa
- Fotografia nº 15 : Escaia d'accés a planta primera
- Fotografia nº 16 : Vista general planta primera
- Fotografia nº 17 : Detall pilastra planta primera
- Fotografia nº 18 : Vista general planta primera
- Fotografia nº 19 : Detall capitell pilastra planta primera
- Fotografia nº 20 : Detall embigat de coberta



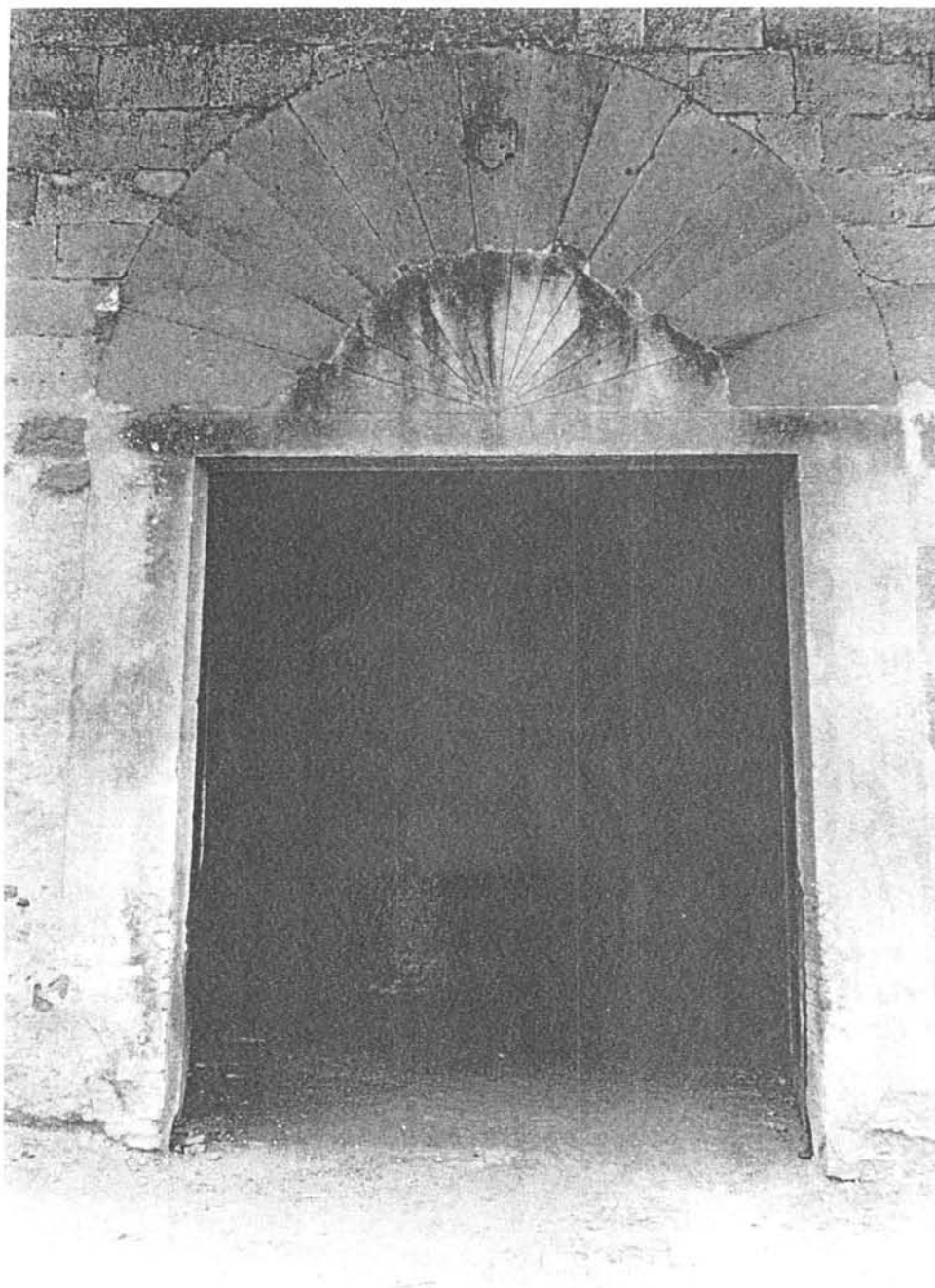
1



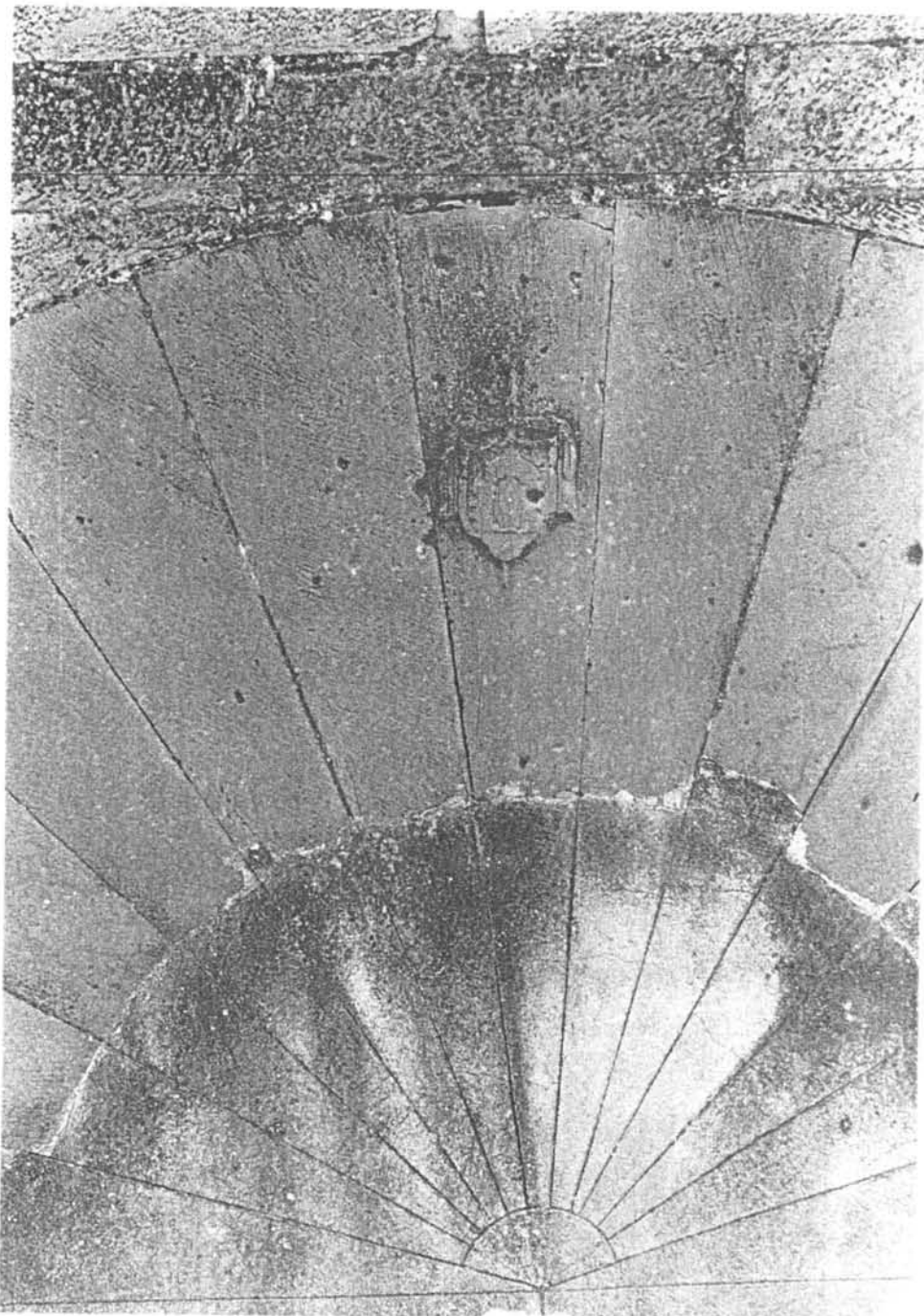


2





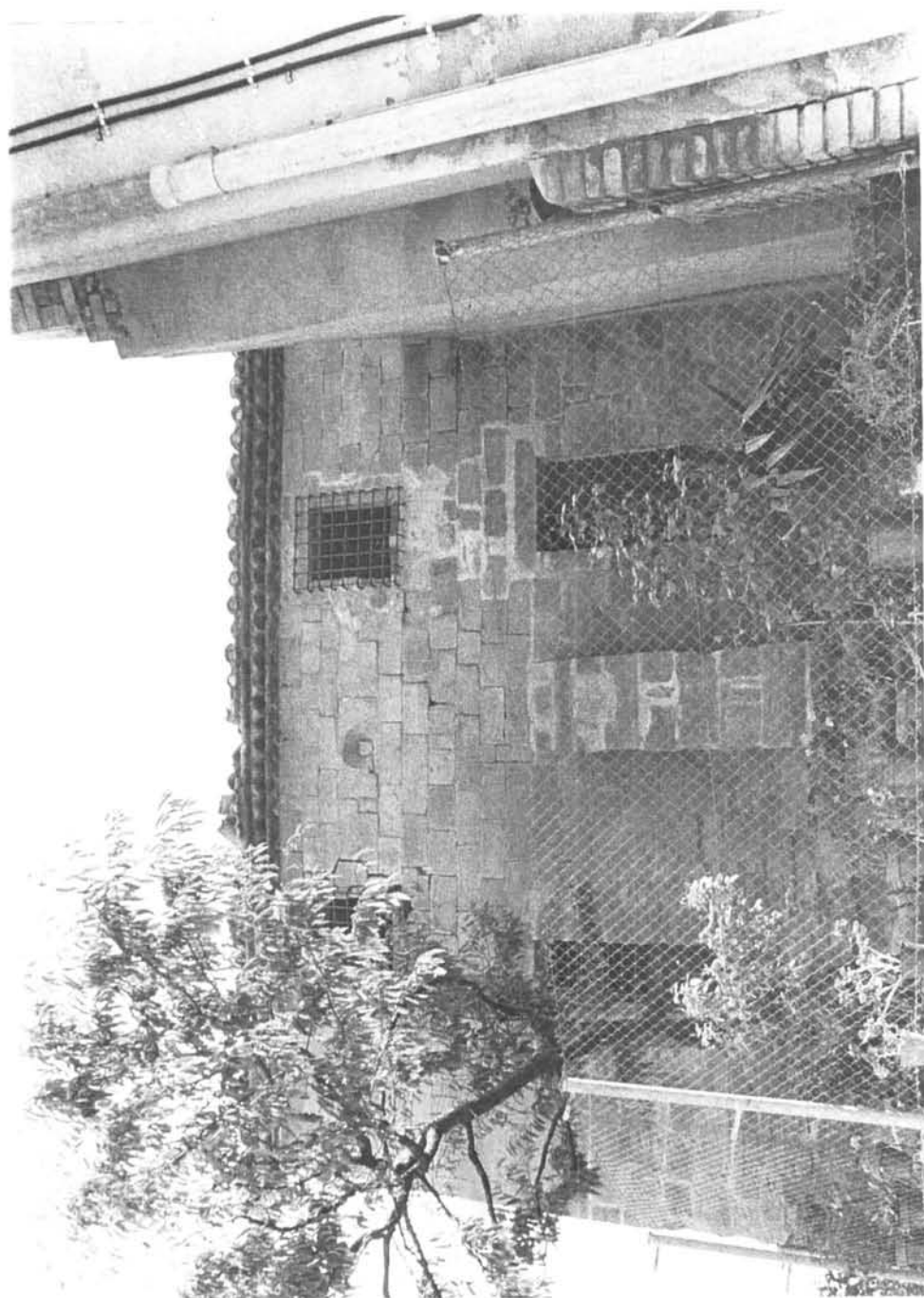
3

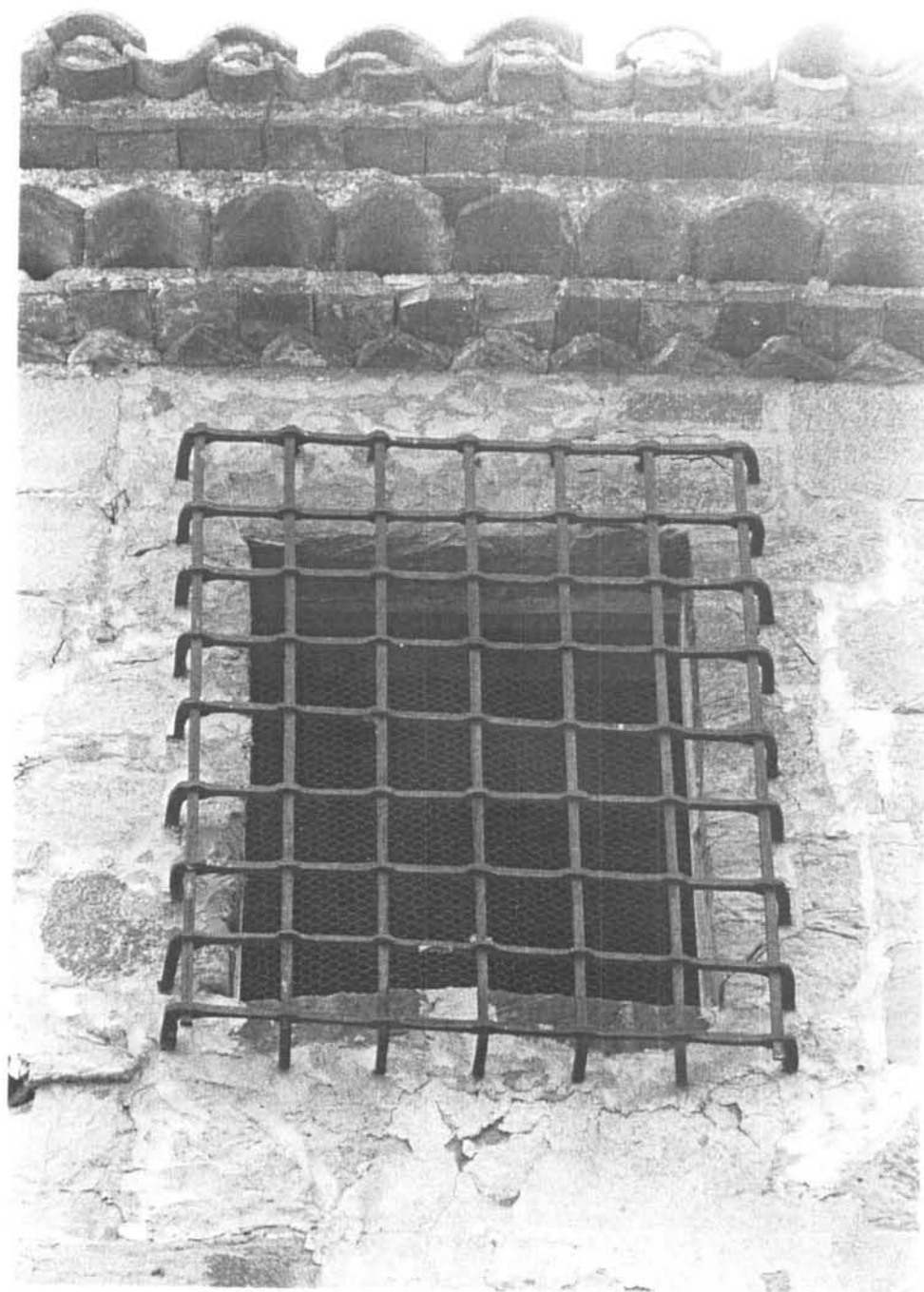


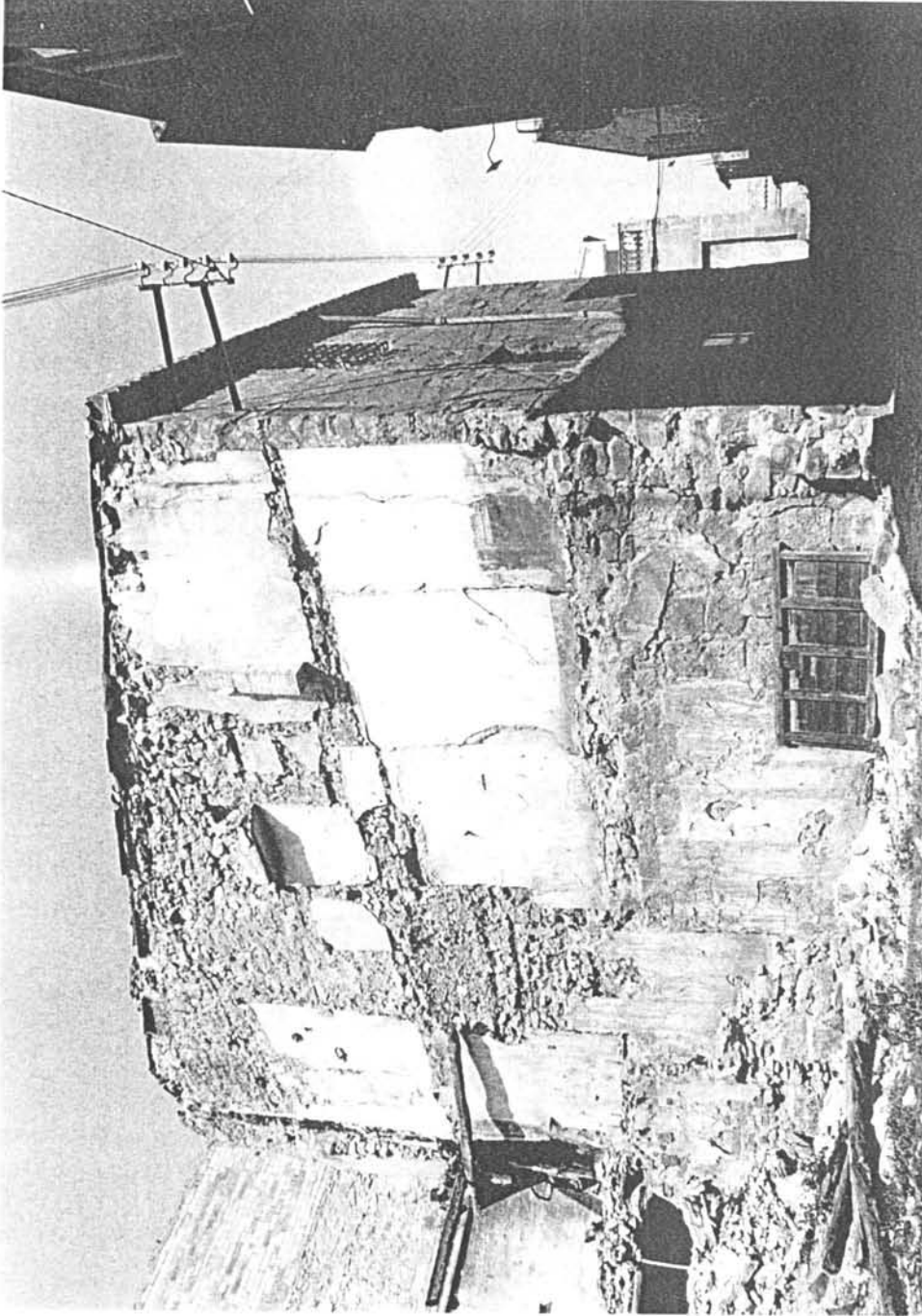
4

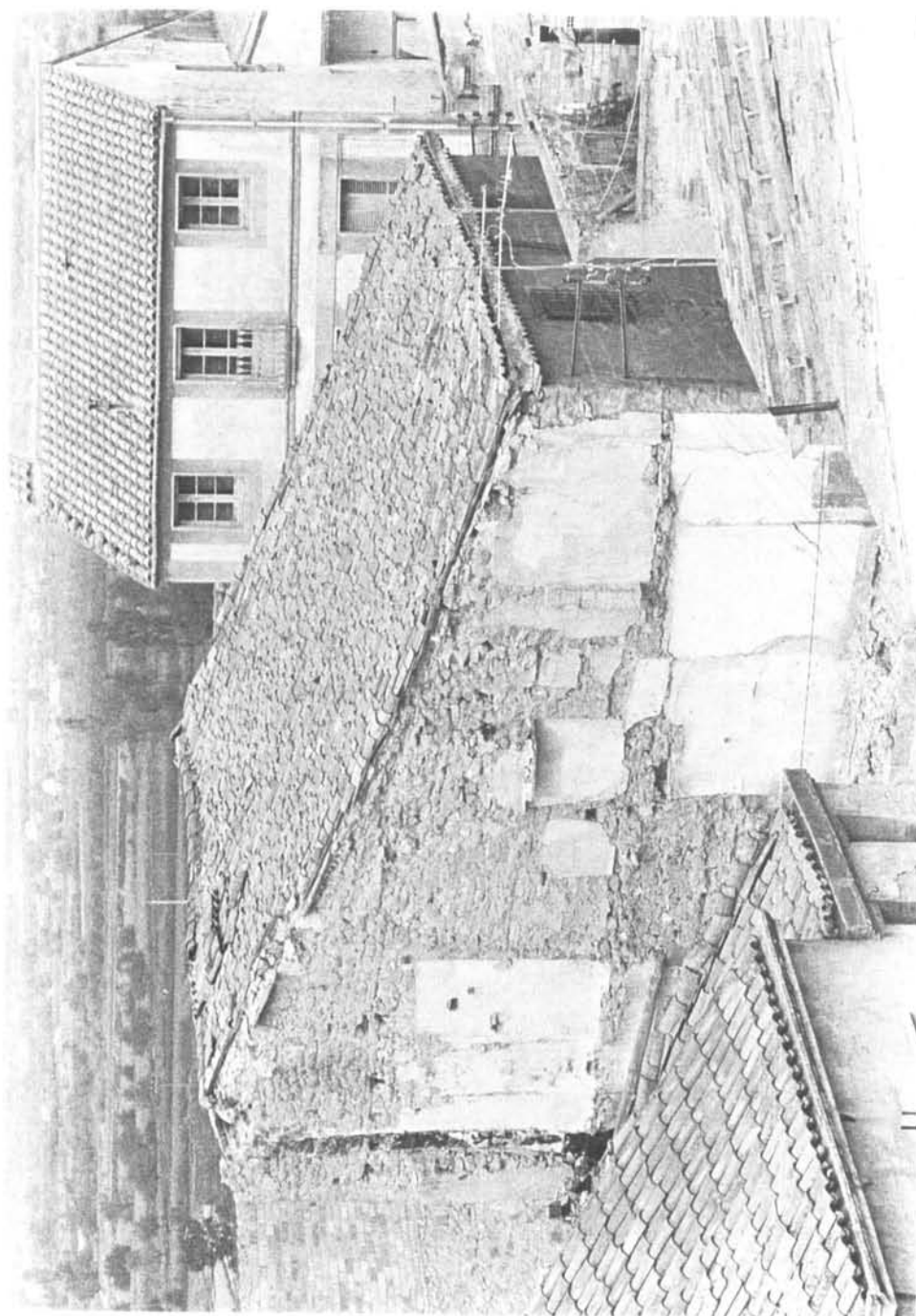


5



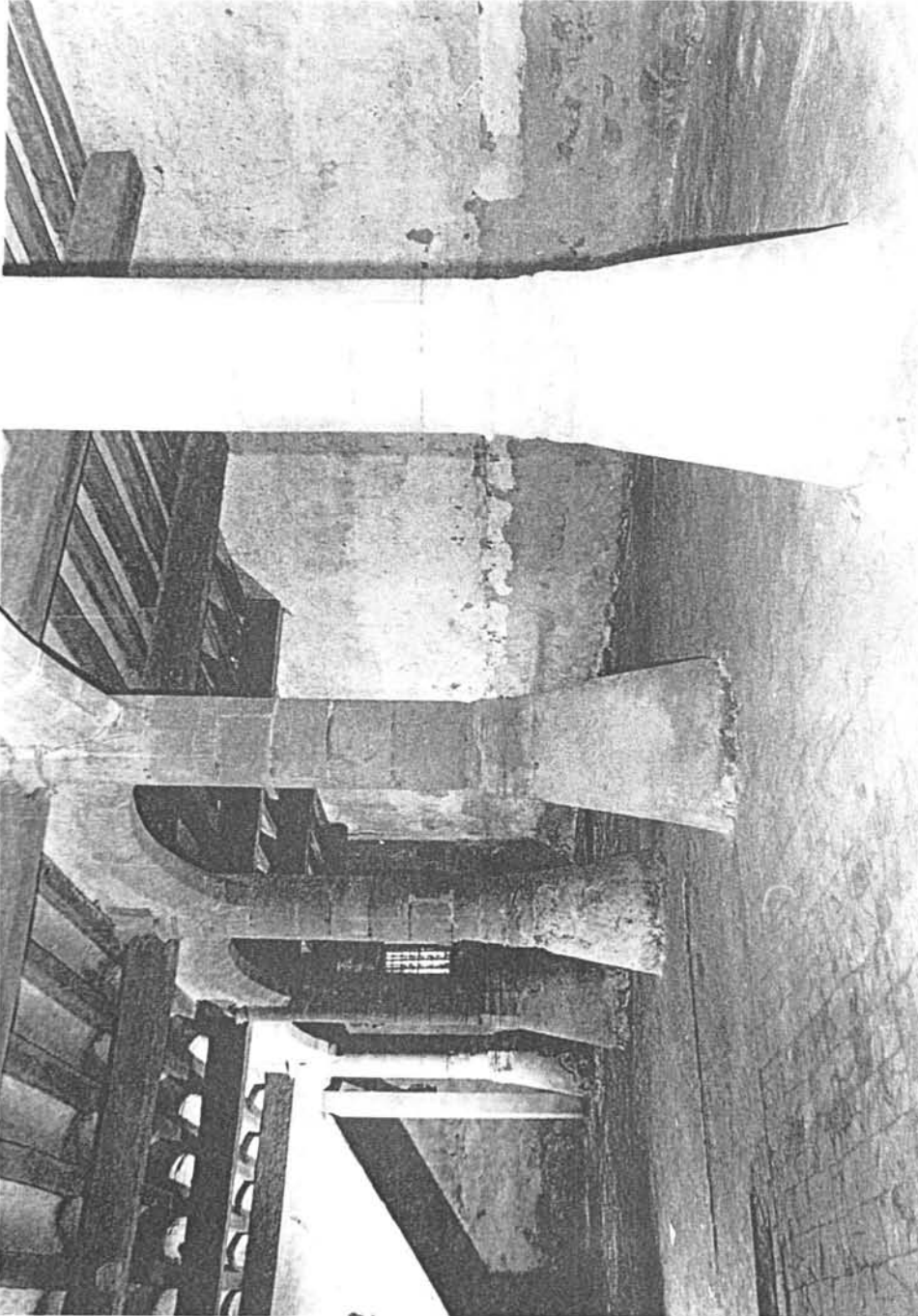








10





11

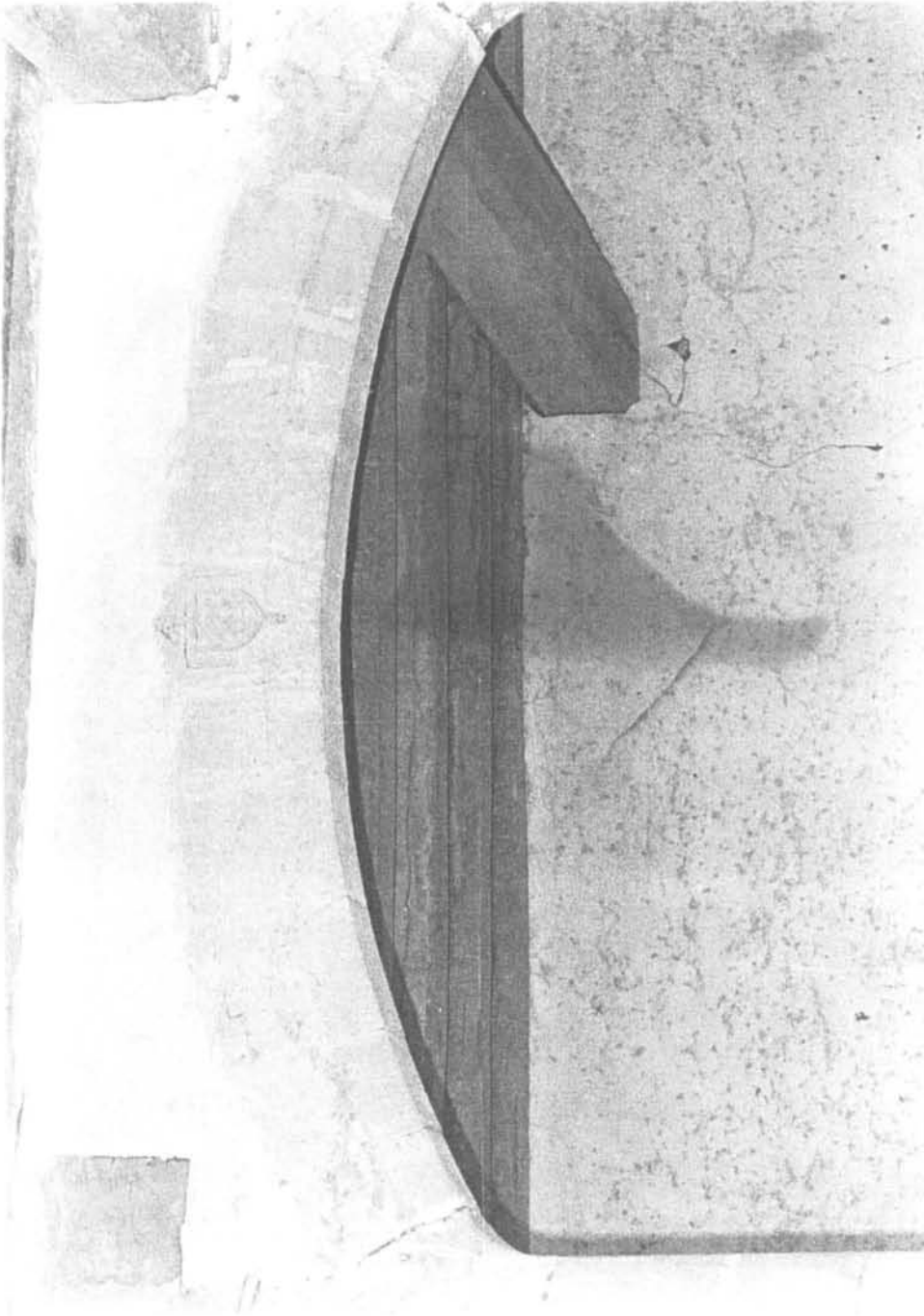


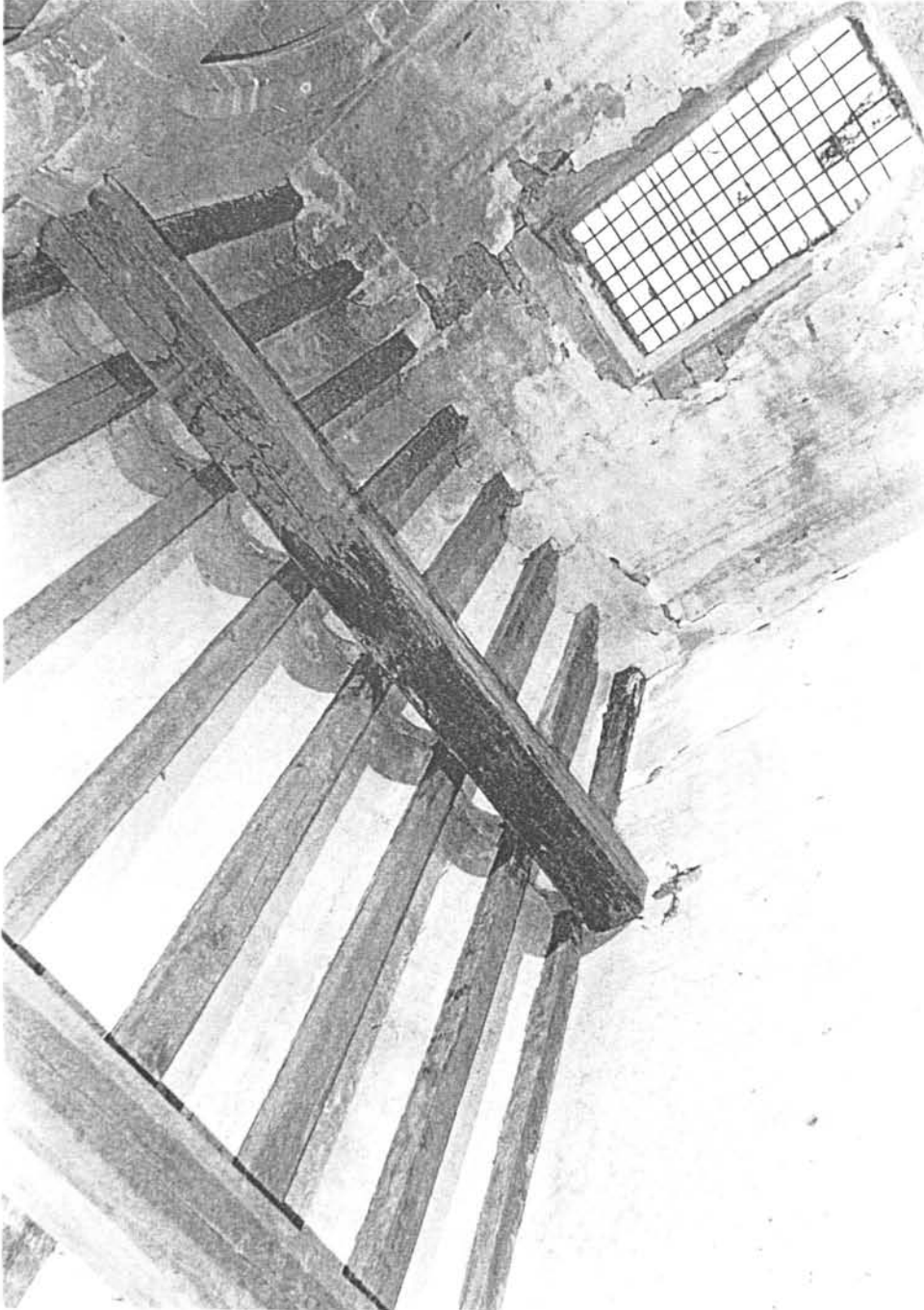
12



11/01/2014

13

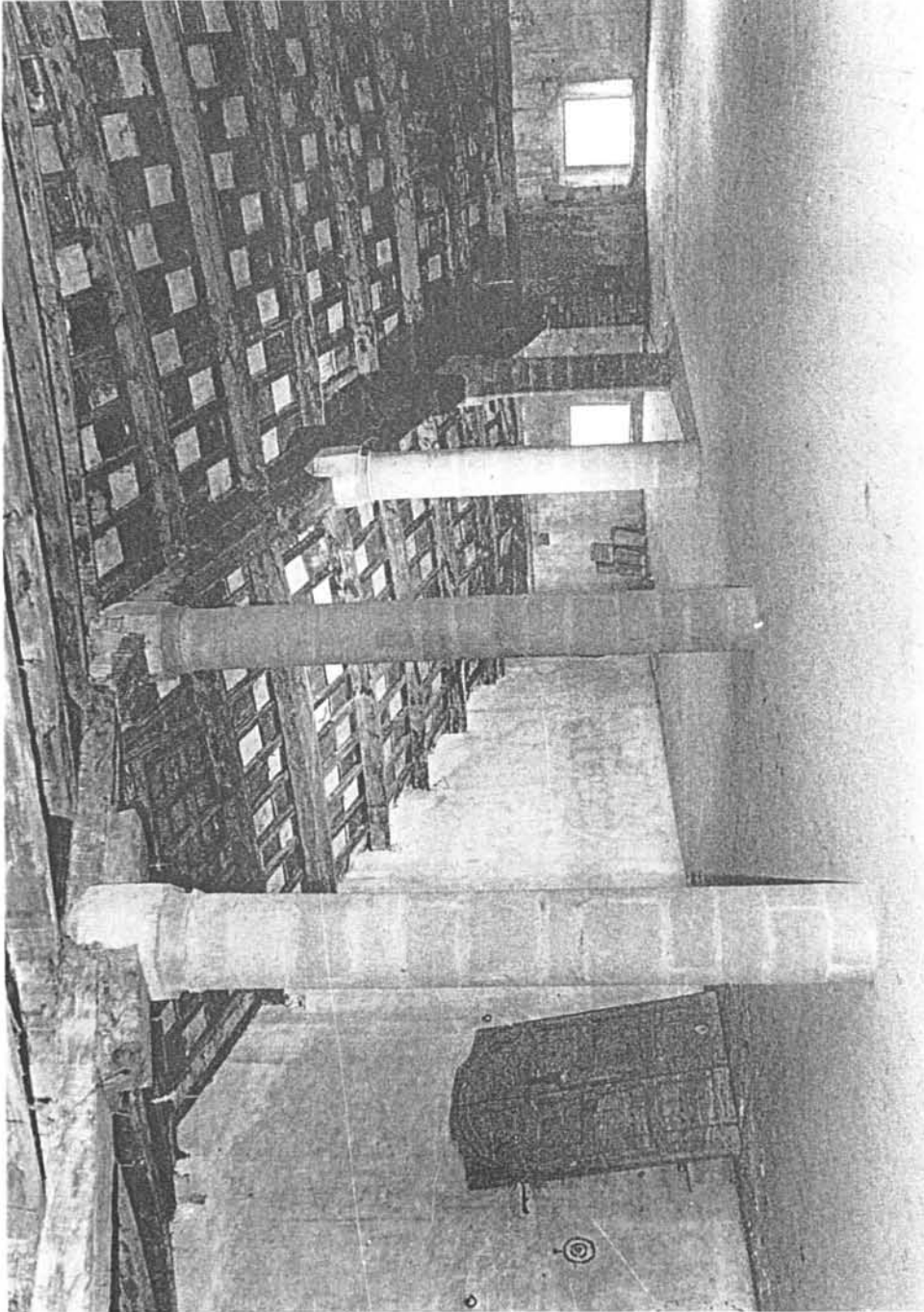


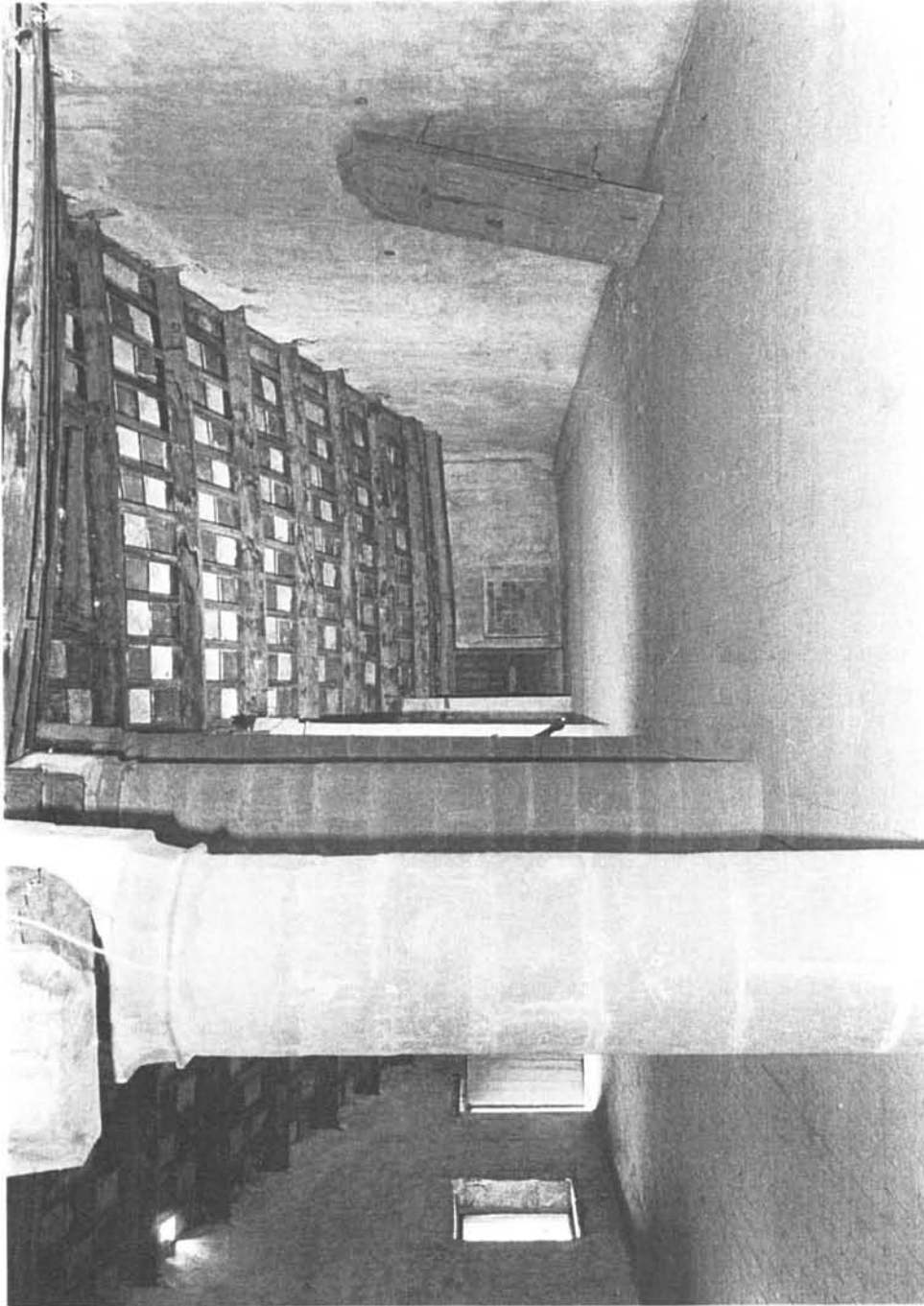


14

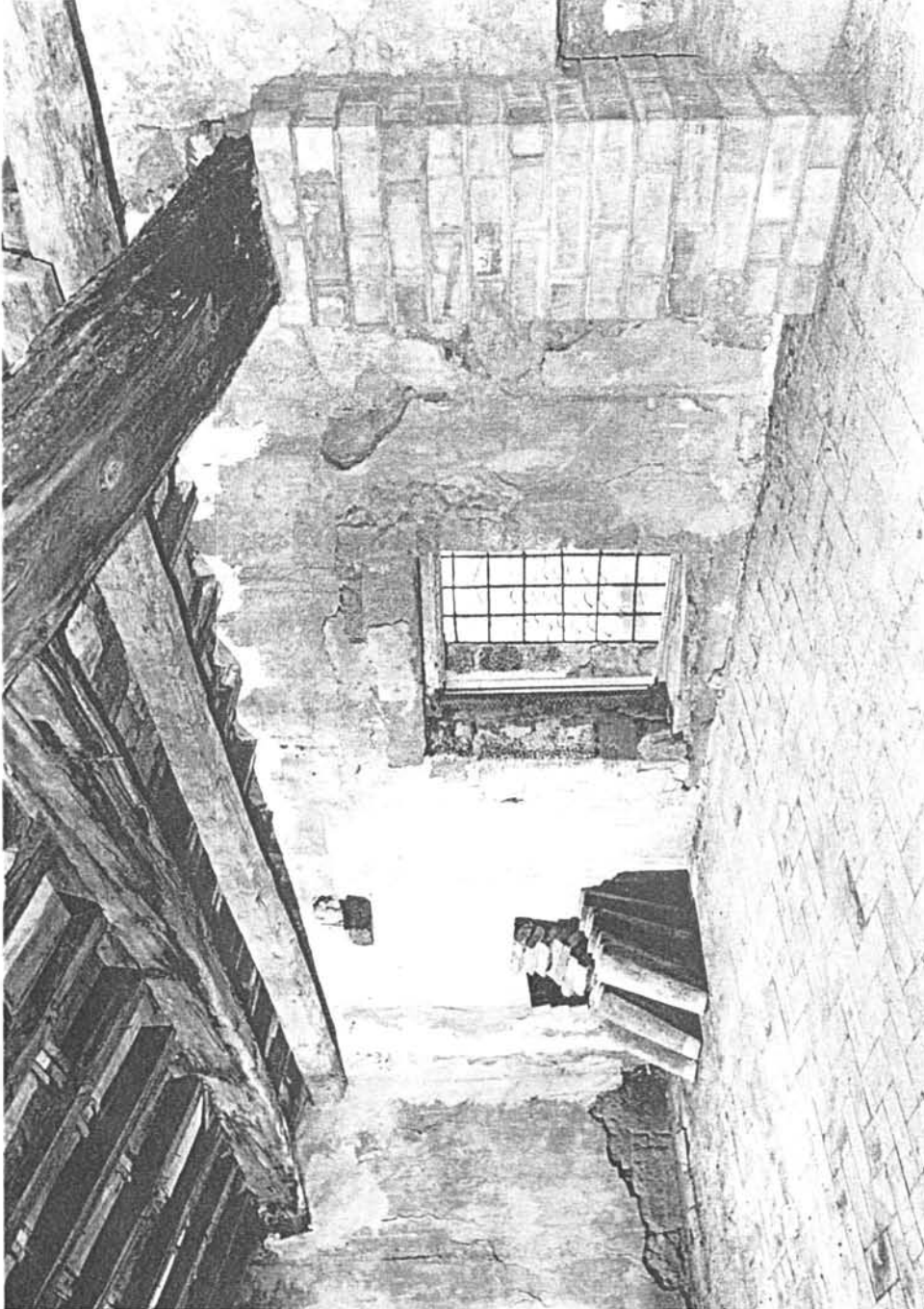


15





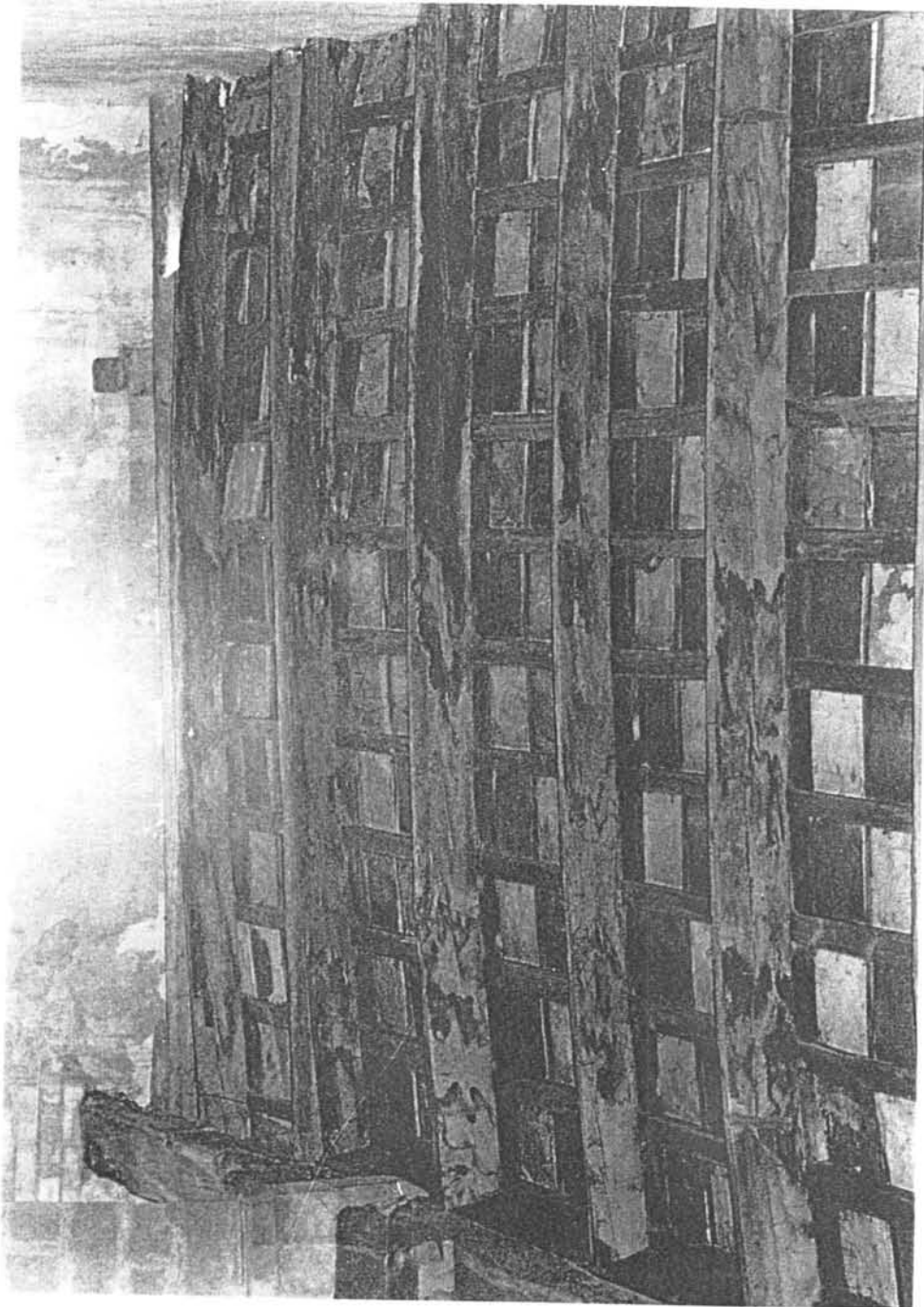
17





19







4.b.2. Fotografies en color, 1993



1.



2



3



4



5



6

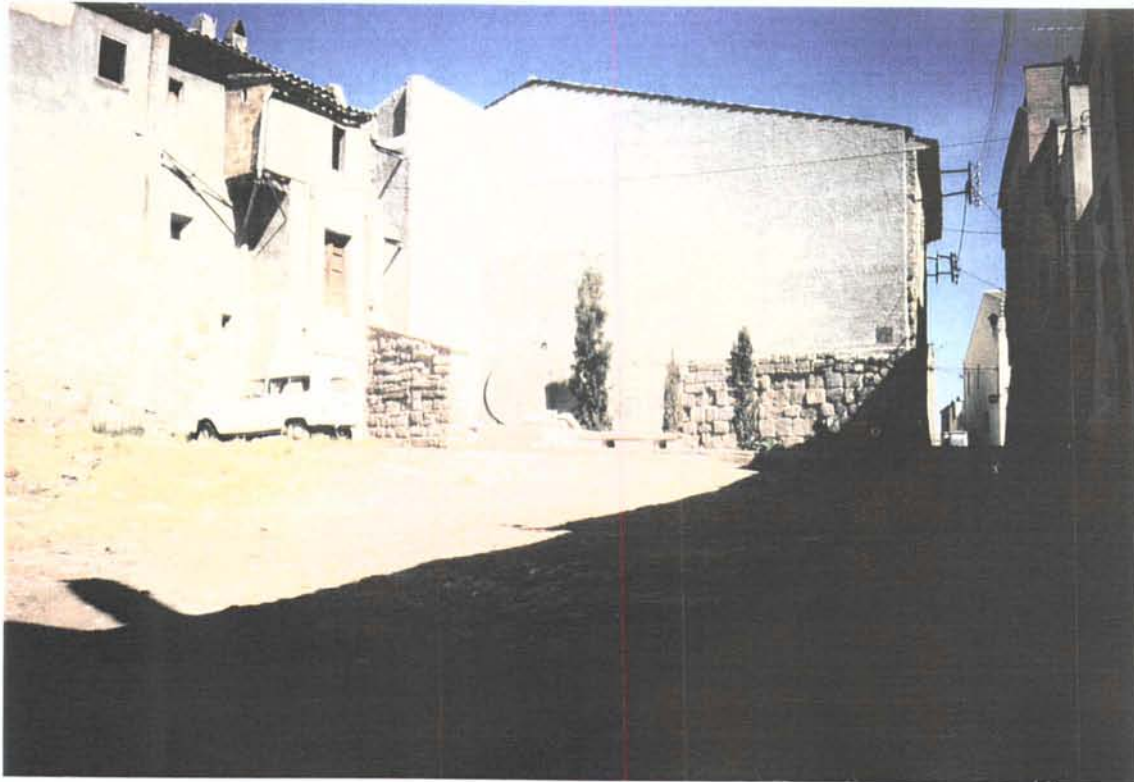




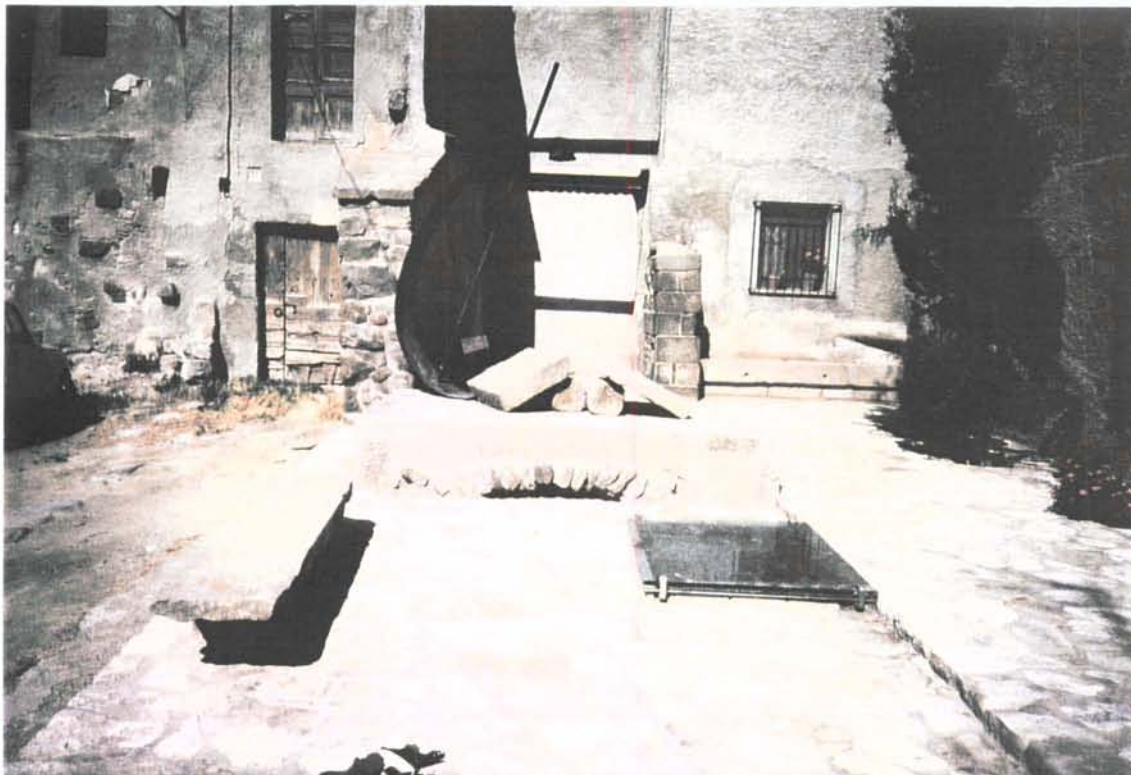
7



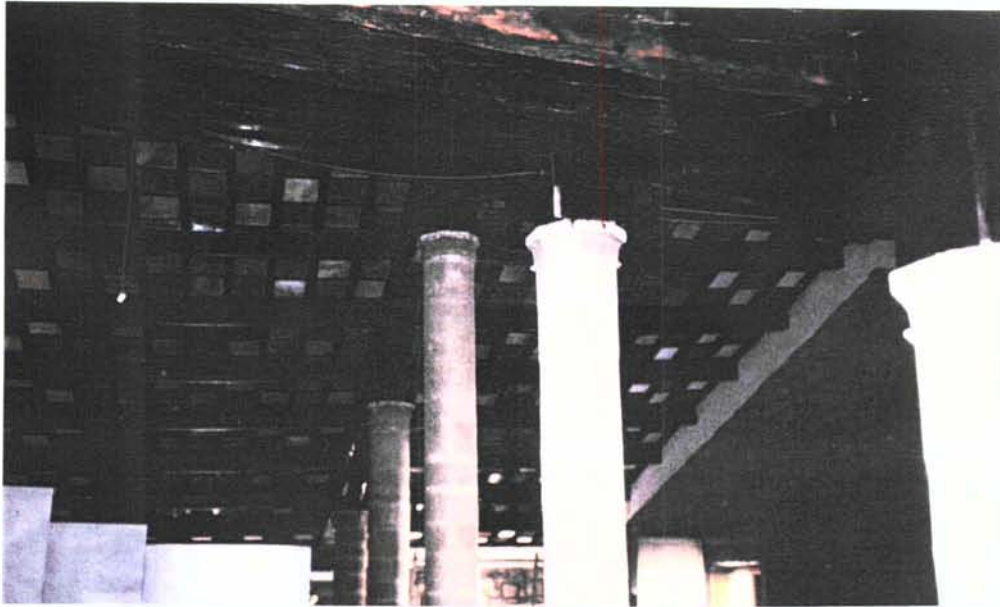
8



9



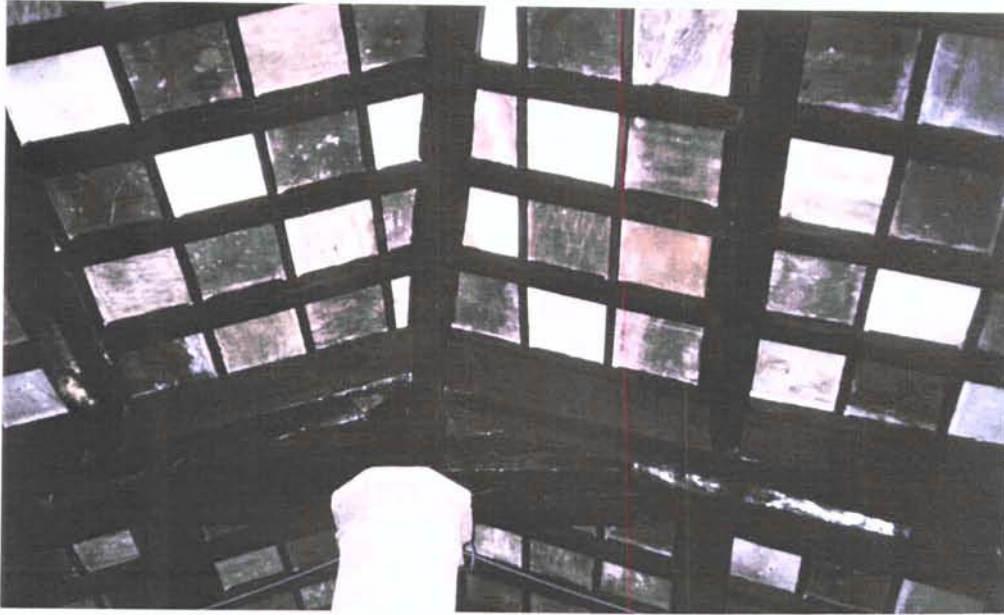
10



11



12



13



14



4.b.3. Fotografies en color, 1999

- 1 a 16 – Exterior
- 17 a 28 – Planta Baixa
- 29 a 42 – Planta sota-coberta



Exterior



1



2



3



4



5



6





7



8



9



10





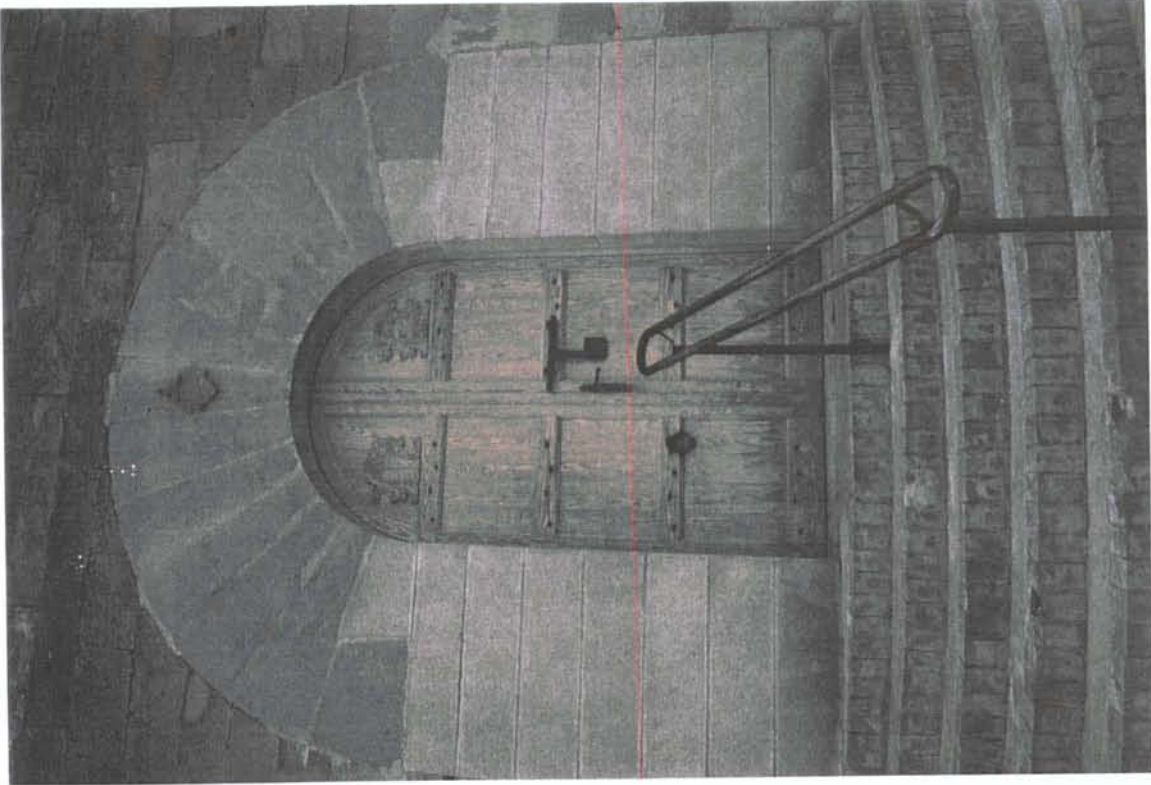
11



12



13



14





15



16



Planta baixa



17



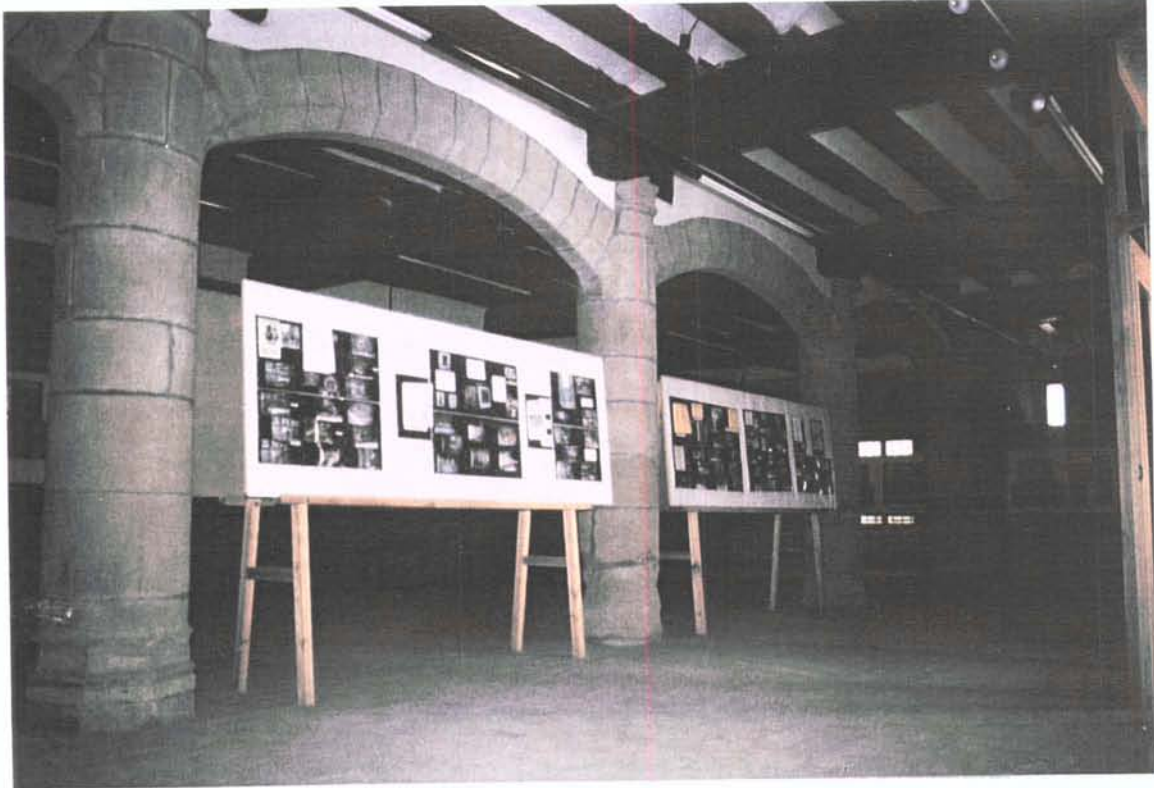
18



19



20



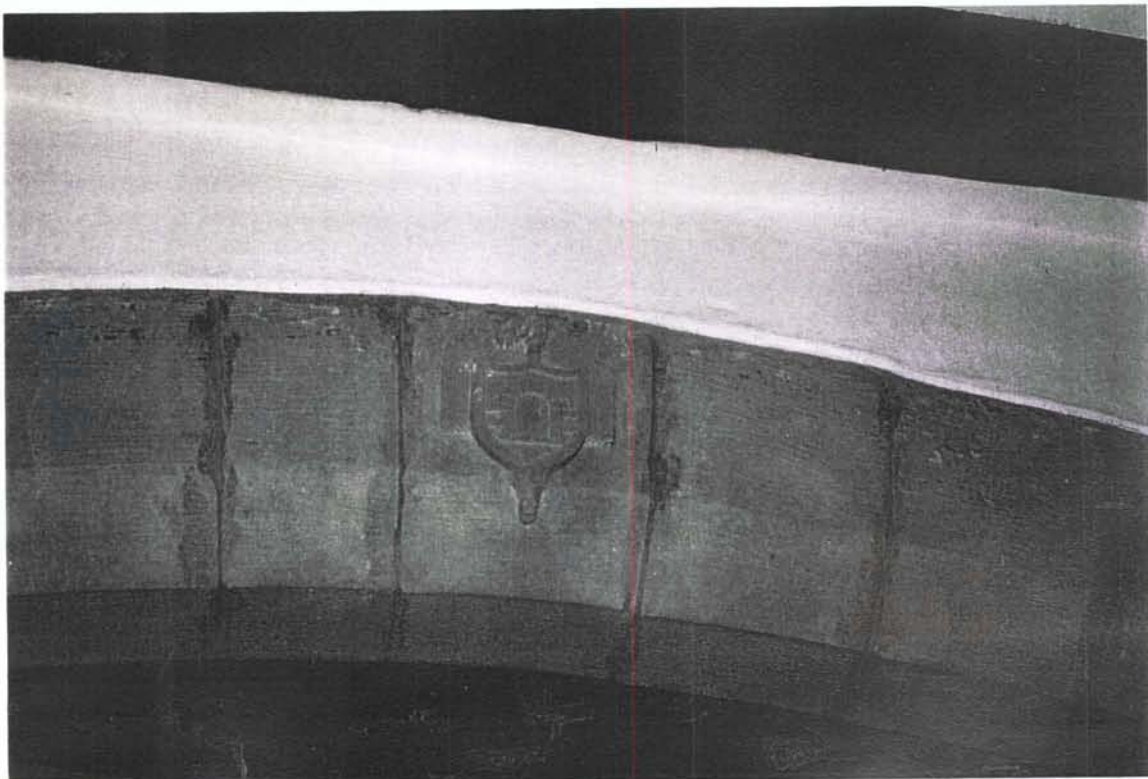
21



22



23



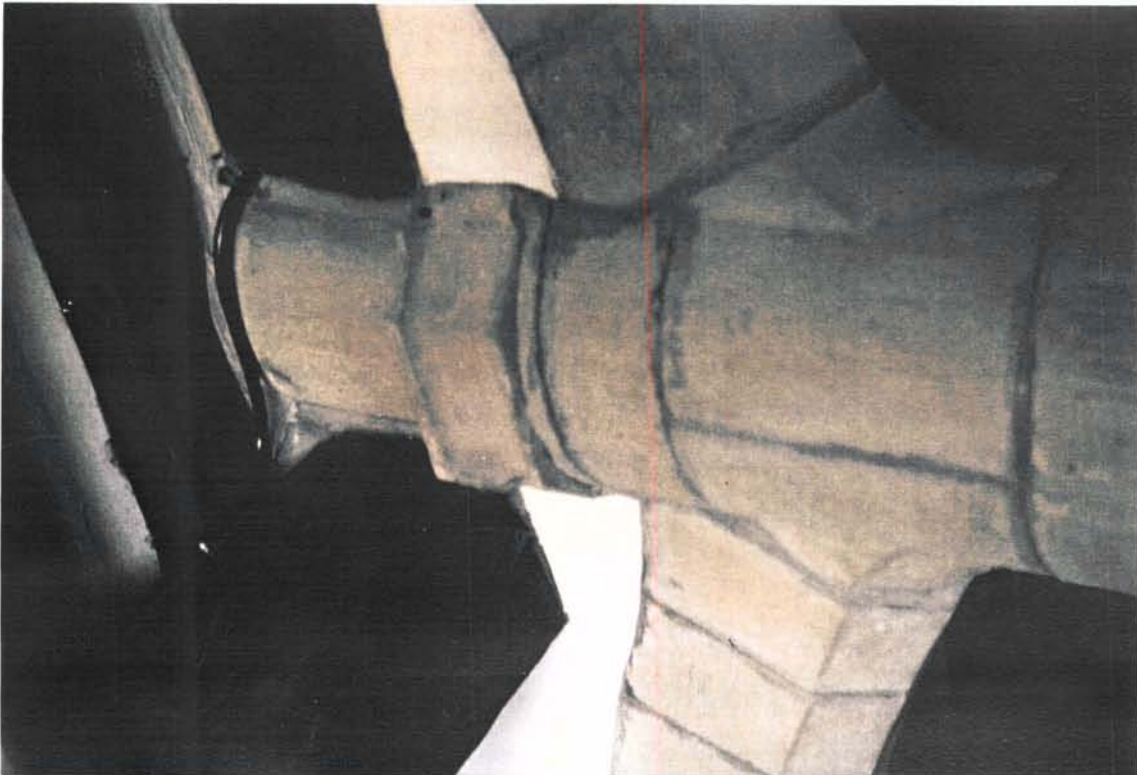
24



27



28





25



26



Planta sota-coberta



29



30



31



32



33



34



35



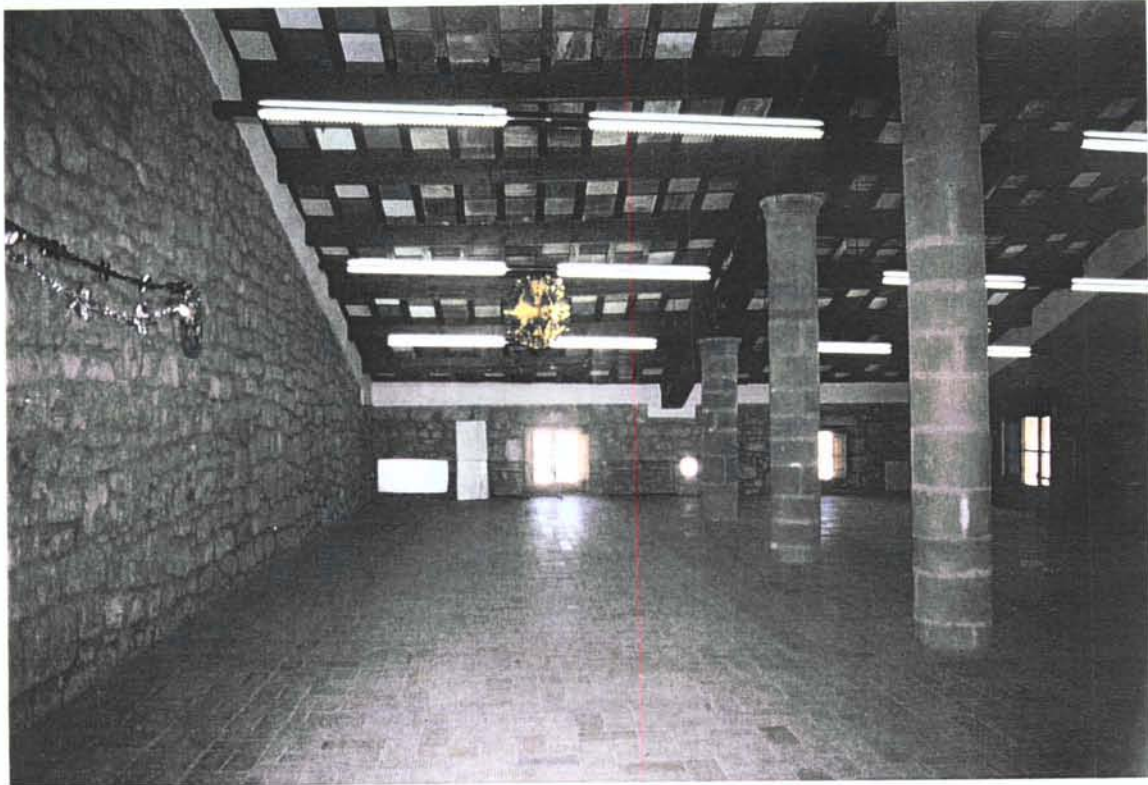
36



37



38



39



40



41



42



L'expedient de declaració de bé cultural d'interès nacional, en la categoria de monument històric, de l'**Antic Graner del Monestir de Poblet, a Castellserà (Urgell)**, ha estat redactat per encàrrec de la Direcció General del Patrimoni Cultural a través del Servei del Patrimoni Arquitectònic.

Direcció: Antoni Navarro i Cossío
Cap del Servei del Patrimoni Arquitectònic

Mariona Abelló i Sala
Cap de la Secció d'Inspecció Tècnica (SPA)

Coordinació: Mariona Abelló i Sala
Cap de la Secció d'Inspecció Tècnica (SPA)

Redacció: Mariona Abelló i Sala, arquitecte (SPA)
Carles Fontanals i Pociello, arquitecte
Carme Gallo Baratas, historiadora de l'art (SPA)

Gestió: M. José Ruíz Ortega (SPA)

Planimetria: Roser Sala, Arquitecte Tècnic
Ajuntament de Castellserà
Servei del Patrimoni Arquitectònic

Fotografia: Servei del Patrimoni Arquitectònic
Jaume Fresquet, Arquitecte
Cap de la Secció d'Inspecció del Patrimoni Arquitectònic de Lleida

Barcelona, desembre de 1999
em