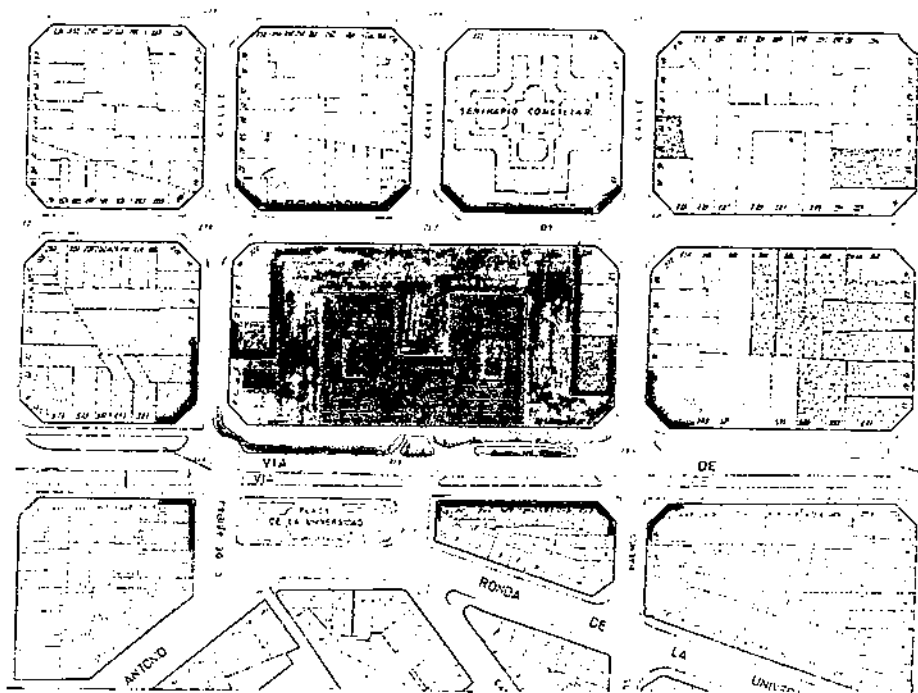




Generalitat de Catalunya
Departament de Cultura
Direcció General del Patrimoni Cultural
Servei del Patrimoni Arquitectònic

EXPEDIENT DE DELIMITACIÓ
DE L'ENTORN DE PROTECCIÓ
DE LA UNIVERSITAT DE BARCELONA
DECLARADA BIC - MONUMENT

EXPEDIENT DE DELIMITACIÓ
DE L'ENTORN DE PROTECCIÓ
DE LA UNIVERSITAT DE BARCELONA
DECLARADA BIC - MONUMENT



1. PREÀMBUL I OBJECTIUS

2. MEMÒRIA

2.a Memòria Històrica i Arquitectònica de la Universitat de Barcelona.

2.b Bibliografia Consultada.

3. CRITERIS D'INTERVENCIÓ A L'ENTORN DEL MONUMENT

3.a El Monument. Definició i delimitació.

3.b L'entorn de Protecció.

3.b.1 Criteris d'intervenció a l'entorn de protecció

3.b.2 Delimitació

3.b.3 Graus de Control de les actuacions a l'entorn de protecció.

4. ÀMBIT D'APLICACIÓ DELS CRITERIS D'INTERVENCIÓ

4.a Àmbit d'aplicació dels criteris d'intervenció.
Actuacions Condicionades.

4.b Tramitació del permís d'actuació.

5. PLÀNOLS

6. REPORTATGE FOTOGRÀFIC



1. PREÀMBUL I OBJECTIUS

L'edifici objecte d'aquest expedient de delimitació del seu entorn de protecció és la Universitat de Barcelona, considerat Bé d'Interès Cultural d'acord amb la disposició addicional primera de la Llei 16/1985 i amb núm. de registre de l'Inventari de Béns d'Interès Cultural RI - 51 - 3838. M.H.A. declarat per Decret 26-02-1970, B.O.E. 10-03-70.

L'interès del monument ve motivat perquè poseeix uns valors històrics, artístics i culturals que el fan mereixedor de la seva protecció.

La situació del monument és la fita que configura una imatge paisatgística d'interès dins d'un marc urbà que li dóna suport. Aquesta consideració fa que a l'hora de la protecció del monument s'hagi de tenir en compte la integració i la preservació del seu entorn ambiental, en el que una actuació inadequada podria provocar perjudicis en la contemplació del monument i fins i tot desmereixerlo.

La relació del monument amb el marc físic on és situat ha establert un diàleg i una relació ambiental que al llarg del temps ha configurat amb personalitat pròpia i donat una gran entitat arquitectònica, urbana i cultural a la ciutat.

Per totes aquestes consideracions es fa necessari fer una delimitació de l'entorn del monument i establir els criteris d'intervenció mitjançant els quals es realitzi una protecció integral, de tal manera que es faci possible el necessari equilibri harmònic entre el monument, el paisatge urbà que li dóna suport i el desenvolupament i millora de la qualitat de vida dels habitants del barri on està situat.

2. MEMÒRIA

2.a Memòria Històrica i Arquitectònica de la Universitat de Barcelona.

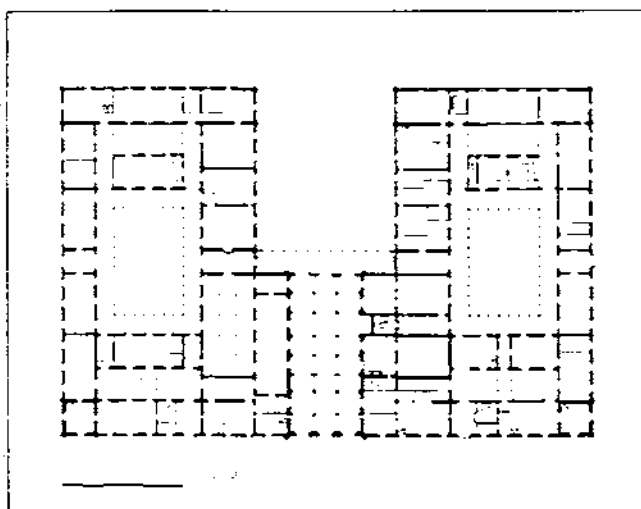
(Extracte del llibre: Catàleg de Monuments i Conjunts Històrico-Artístics de Catalunya. Generalitat de Catalunya / Departament de Cultura. Barcelona, 1990)

L'edifici de la Universitat de Barcelona, situat davant de la plaça de la Universitat, fou construït per Elies Rogent (primer director de la nova escola d'Arquitectura, fundada el 1869) entre 1863 i 1868, per estatjar-hi les facultats aleshores existents, tret de la de Medicina. D'aquesta manera la Universitat de Barcelona, suprimida per Felip V i traslladada a Cervera el 1717, i que havia retornat definitivament a la ciutat el 1842, quedava dignament instal·lada.

L'edifici es troba inserit plenament dins del corrent neomedievalista que apareix en l'arquitectura barcelonina a mitjan segle XIX en un intent de superar l'immobilisme academicista i en clara sintonia amb la renaixença cultural i el medievalisme d'arrel romàntica. Elies Rogent, que fou més tard el restaurador del monestir de Ripoll (1886-93), projectà l'edifici dins un estil neoromànic que considerava que era el que entronava més bé amb els orígens de Catalunya com a poble. El nou edifici, que ocupa dues illes de cases de l'Eixample, amb el sector de carrer que queda enmig, estava pensat com el santuari de la Ciència per preservar i conrear les arrels catalanes retrobades.

Amb planta en forma d'U, l'edifici s'organitza en dos cossos disposats entorn de sengles claustres, d'inspiració toscana, corresponents originàriament a les facultats de Lletres el de l'esquerra i a les de Ciències el de la dreta. Enmig, un cos central més curt allotja, a la planta baixa, un ampli vestíbul i l'escala d'honor, que mena a les dependències dels serveis centrals: rectorat, paranimf, capella, aula magna, biblioteca. La façana és estructurada per aquest cos central, més elevat, i per dues torres de planta quadrada als extrems. Les obertures, de grans dimensions, són d'arc de mig punt, dins una interpretació molt lliure del romànic.

En la decoració del Paranimf, duta a terme pel decorador Josep Mirabent a partir del 1873, amb l'ajuda inicial de Jaume Serra i Gibert, hi ha un canvi molt clar en el programa ideològic: del neoromànic d'arrel catalana es deriva a un neomudajarisme de caire hispànic, accentuat per les pintures de tema històric que ornem la sala.



2.b Bibliografia consultada

- Catàleg del Patrimoni Arquitectònic Històrico-Artístic de la Ciutat de Barcelona. Ajuntament de Barcelona, 1987.
- Catàleg de Monuments i Conjunts Històrico-Artístics de Catalunya. Departament de Cultura. Barcelona, 1990.
- J. E. Hernández-Cros, G. Mora, X. Pouplana: Arquitectura de Barcelona. COAC. Barcelona, 1990.



3. CRITERIS D'INTERVENCIÓ A L'ENTORN DEL MONUMENT

3.a El Monument. Definició i delimitació

L'edifici de la Universitat de Barcelona és una gran construcció en forma d'U perfectament simètrica en la seva organització arquitectònica i en la seva disposició urbana. L'eix de simetria de l'edifici, en el qual es situa l'entrada i el costat obert de la U, ordena especularment els dos cossos claustrals en què s'organitzen les funcions universitàries. Aquest eix de l'edifici s'el fa coincidir amb el del carrer d'Enric Granados, de manera que l'àmbit teòric de la Universitat és una supermançana que ocupa dues illes de l'Eixample, entre els carrers d'Aribau i de Balmes i tallant la continuïtat del carrer d'Enric Granados. Dins d'aquest àmbit enjardinat, la col·locació de l'edifici fent coincidir ambdós eixos de simetria -l'arquitectònic i l'urbà- li confereix una qualitat marcadament monumental, tret que Rogent expressà i recolzà en la gran façana a la Gran Via, amb una volumetria que enfatitza l'entrada (el doble eix de simetria) i la forta voluntat d'implantació aïllada mitjançant el recurs formal de les dues grans torres extremes. Per acabar de completar l'efecte monumental, la façana es situa sobre la línia edificatòria de la Gran Via, fet que, a més d'alliberar espai enjardinat pel darrera, reforça el protagonisme urbà de l'edifici.

3.b L'entorn de protecció

3.b.1 Criteris d'intervenció a l'entorn de protecció

Els dos blocs edificats al llarg dels carrers de Balmes i d'Aribau es configuren com l'entorn més pròxim de l'edifici de la Universitat, sobretot els seus testers per la Gran Via. Aquests testers, per la seva especial situació -simètrics respecte de l'eix monumental, endarrerits de l'aliniació de façana, dins i fora del recinte- es configuren virtualment com fites de recolzament vertical del gran volum de la Universitat, doblant subsidiàriament l'efecte de les dues torres dels extrems. Els dos edificis que fan girar els blocs de Balmes i d'Aribau abans d'arribar a la Gran Via han de ser considerats, en conseqüència, les dues peces més importants dins l'entorn de protecció de la Universitat. I mentres un d'ells, el del carrer de Balmes, assumeix el seu paper a través d'una formalització específica, el de la banda d'Aribau encara està per resoldre.

Quant a la resta de l'entorn pròxim, la vorera de la Gran Via s'eixampla entre Aribau i Balmes, constituint un espai públic especialment important per a una correcta visualització del monument. Els edificis que conformen l'espai urbà entre les dues cruïlles de Gran Via, amb Aribau i Balmes, formen part del quadre



visual abaricable al llarg de la Gran Via i des de la Plaça de la Universitat, havent de ser objecte, doncs, d'un control que assegurí un mínim de distorsions en la imatge monumental de la Universitat. Pel que fa a les façanes que donen a la tanca del jardí de la Universitat pel carrer de la Diputació, una d'elles és del Seminari Conciliar, que, per les seves similars característiques quant a implantació urbana, dona una rèplica d'analogia, i l'altre és un tram tipus Eixample, mostra del que, en el següent canvi d'escala d'apreciació, constitueix l'hàbitat propi de l'edifici de la Universitat, sense el qual aquesta no hauria pogut ésser pensada. El manteniment de les característiques actuals d'aquest tram del carrer de la Diputació entre Aribau i Balmes és, doncs, condició suficient per a mantenir una correcta relació entre la Universitat i el seu entorn per aquesta banda.

Quant al jardí que envolta la Universitat, a més de formar part indissoluble de l'arquitectura per les raons que s'acaben d'exposar, té, per sí mateix, un gran valor doncs es tracta d'un antic i important jardí botànic, hereu del primer que es té notícia a Barcelona. Aquest gran espai que envolta l'edifici no ocupa tota la resta de la supermançana, malgrat el que es podria deduir de la forta implantació monumental de la Universitat. Pels carrers de Balmes i d'Aribau s'arreglaren una sèrie de cases altes -de tipologia adscribible al sector de l'Eixample- que conformen dos blocs lineals paral·lels a l'eix de simetria de la Universitat. Aquests blocs, però, s'aturen abans d'arribar a la Gran Via, respectant així el protagonisme de la façana de Rogent.

3.b.2 Delimitació

L'entorn de protecció de la Universitat de Barcelona es defineix a partir de l'anàlisi precedent i segons criteris estrictament visuals, és a dir, l'àmbit pròxim que el Monument "veu" i des del qual és vist. Aquesta és la única opció, no només per raons operatives quant a possibilitat d'incidència, sino fonamentalment perquè és del tot impossible intentar la recreació de la "ciutat" del monument com a hàbitat òptim, únic supòsit que justificaria estendre la seva influència més enllà d'aquest àmbit visual pròxim.

La delimitació de l'entorn de protecció està justificada per l'obligat compliment del que estableix l'article 11 de la Llei 16/85 de 25 de juny del Patrimoni Històric Espanyol i per l'interès social de permetre una correcta visualització de la Universitat de Barcelona, que tingui un equilibri harmònic dels valors ambientals, paisatgístics, arquitectònics, urbanístics, tipològics, volumètrics, espacials i cromàtics entre aquest monument, les obres existents, les obres a realitzar i el paisatge urbà circumdant.



Per definir l'àrea delimitada com a l'entorn de protecció de la Universitat de Barcelona i els posteriors criteris i normativa d'intervenció s'han valorat i tingut en compte els següents conceptes:

- a) Interès social: per tal de permetre la visualització del bé immoble des dels espais accessibles.
- b) Valoració paisatgística: s'ha estudiat i valorat la relació del bé immoble amb el paisatge, la seva silueta i altres components bàsics com les edificacions adjacents o aïllades, vegetació i consens, xarxa viària, espais lliures, topografia i elements perturbadors.
- c) Anàlisi de l'ordenació territorial i urbanística. S'ha estudiat i valorat la zona urbana actual, la històrica, les previsions conegudes de desenvolupament futur, la vialitat, les parcel·lacions i les tipologies constructives existents així com la qualificació urbanística.
- d) Documentació històrica gràfica i documental: que ha permès conèixer i valorar la relació del bé immoble amb el territori a través del temps i conèixer l'evolució del paisatge, i de les edificacions i tipologies de l'entorn.
- e) Anàlisi de l'espacialitat entesa com l'estudi de les volumetries existents i les incidències que poden tenir les noves actuacions previstes pel planejament.
- f) Anàlisi arquitectònic: que ha permès conèixer i estudiar les preexistències de tipologies, materials, façanes, color, textures, teulats, ràfecs, proporcions de buits i obertures, etc.
- g) Anàlisi de la xarxa viària actual i prevista, i de les incidències que té en el paisatge el seu traçat, materials i textures d'execució i elements de senyalització així com el mobiliari urbà, les zones de vianants i les àrees d'aparcaments actuals i futures.
- h) Valoració dels components sentimentals per a la població com són els visuals, itineraris i ambients habituals així com els espais d'especial rellevància o interès; i l'estat de conservació i usos de les edificacions, i dels espais públics i provats de l'entorn.



Aquesta llista de conceptes tot i que és llarga, no és exhaustiva, però és un recull d'aquells aspectes que s'han considerat bàsics. Nombrosos factors incideixen i poden incidir i cal tenir-los presents per aconseguir que aquest bé immoble es pugui transmetre en les millors condicions a les generacions futures.

Un cop analitzats i valorats aquests factors en base a la documentació recollida i prèvia observació del territori, s'ha fixat l'àrea delimitada com a entorn de protecció i s'han establert els criteris específics i generals d'intervenció a l'entorn de protecció així com la descripció de les actuacions prohibides.

La delimitació de l'entorn de protecció de la Universitat de Barcelona té forma irregular tal com consta en els plànols núm. 0, 1, 2, 3 i 4.

Ordre de prelació: en cas de dubte o contradicció preval la referència gràfica a qualsevol altra.

D'aquesta manera, tal i com es detalla gràficament en l'esquema i els plànols adjunts, l'entorn de protecció de la Universitat de Barcelona està integrat per les finques següents:

- Gran Via de les Corts Catalanes números 587 al 591; 583 i 590 al 606
- Carrer d'Aribau números 2 al 20 i 3 al 7
- Carrer de la Diputació números 209 al 227; 229; 231 i 222 al 224; 230
- Carrer de Balmes números 18; 20 al 22 i 19 al 43

I els espais urbans inclosos en l'àmbit i, en concret, la Plaça Universitat.

3.b.3 Graus de control de les actuacions en l'entorn de protecció

Per tal de permetre una aproximació sistemàtica als diferents problemes detectats en l'anàlisi precedent, es subdivideix l'àmbit del monument i el seu entorn en zones diferenciades, les quals apareixen delimitades en l'esquema i els plànols adjunts. La definició de les mateixes i els criteris d'aplicació en cadascuna d'elles són els següents:



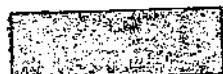
Edificació de característiques monumentals: les actuacions han de ser bàsicament de conservació i restauració, admetent-se només els canvis que reforcin els seus trets arquitectònics.



Espais oberts, enjardinats o no, el disseny dels quals és indissoluble d'una correcta comprensió del monument: les intervencions han de provindre sempre de projectes unitaris orientats per criteris estrictament relacionats amb la visualització del monument i, en el cas d'actuacions puntuals, s'evitaran elements de mobiliari urbà o d'instal.lacions urbanes que distorsionin aquesta visualització (quioscos, cabines, enllumenat mal col.locat, etc.). Per a la Universitat, aquests criteris d'aplicaran tant als dos patis claustrals i al jardí inclosos en la declaració monumental com a la vorera que ressegueix el monument per la Gran Via, la qual ha de tendir a ser el màxim d'unitària i lliure d'entrebancs possible. Cal afegir que, tot i l'existència del jardí botànic i de diversos racons paisatgísticament interessants, el recinte de la Universitat hauria de ser objecte d'un projecte unitari d'ajardinament que l'alliberés definitivament d'episodis parasitaris, com l'aparcament de superfície i algun barracó universitari de dubtoses disseny i col.locació.



Edificacions incloses en el recinte monumental que no assoleixen un grau d'integració suficient: les actuacions en elles han de tendir a anar conseguint el perfeccionament d'aquesta integració, sempre a partir de l'anàlisi arquitectònica de les edificacions monumentals i referides a elles. De vegades, inclús pot ser aconsellable l'enderroc. En aquest cas, a més dels pavellons ja esmentats, caldria considerar l'edifici pròxim al carrer d'Aribau, el qual hauria de ser pensat des de la resolució del problema del tester del bloc edificat al llarg del primer d'aquest carrer, mirant d'arribar a una solució formalment unitària i rotunda.



Edificacions exteriors al recinte monumental que per la seva especial posició han de ser tractades com si en formessin part: seria el cas particular dels dos edificis que emmarquen la façana principal de la Universitat, la problemàtica dels quals ja ha sigut analitzada més amunt. El tractament i els criteris d'intervenció serien els mateixos, doncs, que en el punt anterior, concentrant-se en l'edifici que hauria de formalitzar-se per la banda del carrer d'Aribau, doncs pel de Balmes només caldria aplicar rigorosament l'Ordenança del Catàleg vigent a Barcelona, en el qual hi és inclòs.



Edificacions que, per la seva proximitat al recinte monumental, han de ser objecte d'un control de les seves característiques visuals: aquest control serà de tres tipus, segons es tracti d'instal·lacions publicitàries, reformes arquitectòniques o substitucions edificatòries.

- Publicitat: s'haurà d'exigir un compliment estricte de l'Ordenança d'Activitats i Instal·lacions Publicitàries actualment vigent a la ciutat de Barcelona per a Conjunts Catalogats, categoria a la que pertany l'entorn de protecció de la Universitat (Conjunt de l'Eixample).
- Reformes arquitectòniques: només s'admetran les reformes que tinguin per objectiu la recuperació de la imatge original perduda, encloent en aquest concepte tant la forma com el color i els materials i procediments constructius (pedra, estucs, terracottes, etc.). En el cas que aquesta recuperació no sigui possible, per raons convincents a judici de l'Administració competent, el criteri serà el de la recomposició unitària de la imatge general de l'edifici, que haurà d'estar referida a les característiques predominants en el tram de carrer on estigui situat.



- Substitucions edificatòries: estaran genèricament prohibides i només s'admetran quan l'edifici existent no estigui inclòs en el Catàleg Municipal i es demostrï documentadament que constitueix clarament un factor de distorsió de l'entorn al que pertany. Aquesta decisió serà discrecional per part de l'Administració competent i única en cada cas, és a dir, no extrapolable per analogia. En tot cas, no es concedirà cap llicència d'enderroc sense l'aprobació prèvia, per la mateixa instància administrativa que hagi autoritzat una substitució, del projecte per al nou edifici, la façana del qual haurà de ser projectada i presentada dins de l'alçat general de tot el tram del carrer on s'ubiqui que pertanyi al mateix entorn de protecció. El criteri per a la composició de la nova façana serà el d'integració compositiva en el tram de carrer esmentat. Cal advertir que, en el cas de l'entorn de protecció de la Universitat de Barcelona, el control de substitucions haurà de completar l'exercit per la Comissió d'Eixample de l'Ajuntament de Barcelona, aportant una visió més restrictiva deguda a la proximitat del Monument.

NOTA:

El nou edifici aulari de la Universitat, actualment en fase de construcció, té la consideració de:

"Edificacions exteriors al recinte monumental que per la seva especial posició han de ser tractades com si en formessin part". El projecte Exp. BP-163/91 va ser aprovat per la Comissió del Patrimoni Cultural de Catalunya en sessió celebrada el 20 de desembre de 1991.

4. ÀMBIT D'APLICACIÓ DELS CRITERIS D'INTERVENCIÓ

4.a Àmbit d'aplicació dels criteris d'intervenció. Actuacions condicionades.

Resten condicionats pels presents criteris tots aquells actes que per llur execució estan sotmesos a la prèvia sol.licitud de llicència, (article primer de Disciplina Urbanística, Decret 2187/1978, de 23 de juny), és a dir els següents:

- a) Les obres de construcció d'edificacions i instal.lacions de tota mena, de nova planta.
- b) Les obres d'ampliació d'edificis i instal.lacions de tota mena, existents.
- c) Les de modificació i reforma que afecten l'estructura dels edificis i instal.lacions de tota mena existents.
- d) Les de modificació de l'aspecte exterior dels edificis i instal.lacions de tota mena existents. S'inclou la pintura i restauració de façanes.
- e) Les obres que modifiquin la disposició interior dels edificis, qualsevol que sigui el seu ús.
- f) Les obres que hagin de realitzar-se amb caràcter provisional a les quals fa referència l'apartat 2 de l'article 58, de la Llei del Sól.
- g) Les obres d'instal.lació dels serveis públics.
- h) Les parcel.lacions urbanístiques.
- i) Els moviments de terres tal com desmuntatge, excavació, explanació i terraplenat, llevat que aquests actes estiguin detallats i programats com obres a executar en un projecte d'urbanització o edificació, prèviament aprovat, amb el vist-i-plau de la Direcció General del Patrimoni Cultural.
- j) La primera utilització o ocupació dels edificis i instal.lacions en general.
- k) Els usos de caràcter provisional als quals fa referència l'apartat 2n. de l'article 58 de la Llei del Sól.
- l) L'ús de vol sobre les edificacions i instal.lacions de tota mena, existents.



- m) La modificació de l'ús dels edificis i instal·lacions en general.
- n) La demolició de les construccions, inclosos els casos de declaració de ruïna, que hauran de comptar amb el preceptiu vist-i-plau de la Direcció General.
- o) Les instal·lacions subterrànies dedicades a aparcaments, activitats industrials, mercantils o professionals, serveis públics o qualsevol altre ús per a que es destini el subsòl.
- p) La tal·la d'arbres.
- q) La col·locació de cartells de propaganda visibles des de la via pública.
- r) I, en general, els altres actes que assenyalen els plans, Normes i Ordenances sobre l'edificació i l'urbanisme.

El compliment dels presents criteris no confereix legalitat urbanística a les actuacions que es projectin, legalitat que només poden conferir les figures de planejament previstes per la Llei del Sòl.

Cas d'ésser redactades algunes de les figures de planejament previstes en al Llei del Sòl, ha siguin d'extensió municipal o comarcal, aquestes hauran d'ajustar-se a les intencions dels presents criteris, atenint-se al seu caràcter de Llei de competència específica. Si fossin necessàries esmenes al seu contingut per tal d'ajustar-les al planejament general del municipi, caldrà per a la seva aprovació el previ vist-i-plau de la Direcció General del Patrimoni Cultural de la Generalitat de Catalunya.

Qualsevol actuació no reglamentada en el present Text Normatiu, o els dubtes que puguin sorgir en la seva interpretació, seran resolts de manera restrictiva considerant com a criteri preferent la conservació del monument, o el seu entorn en llur actuació i condicions actuals.

Els presents criteris es redacten com a desenvolupament d'allò que disposa la vigent Llei del Patrimoni Històric Espanyol, (Llei de 25 de juny de 1985), el Reial Decret 111/1986, de 10 de gener de 1986, i els decrets que regulen les transferències del Govern Central a la Generalitat de Catalunya, a més d'altres disposicions.

En cap cas poden considerar-se substitutives de les figures de planejament definides per la Llei sobre el Règim del Sòl i Ordenació Urbana (Llei 19/1975, de 2 de maig). En conseqüència, el compliment de les disposicions contingudes en els presents criteris no concedeix "per ser", el dret d'edificació, que només pot ser concedit per les normes d'àmbit urbanístic.

Els presents criteris seran d'aplicació exclusiva en la zona definida en la memòria del present estudi i en la corresponent documentació gràfica. Qualsevol disposició que afecti l'exterior de l'àrea així definida s'ha d'entendre sempre amb caràcter indicatiu, no vinculant.

4.b Tramitació del permís d'actuació

Tots els actes en el capítol d'Actuacions Condicionades que es pretenguin realitzar a l'entorn del Bé d'Interès Cultural declarat, definit, pel present criteri, han de ser sotmesos prèviament a la concessió de llicència municipal, a l'informe de la Comissió Territorial del Consell del Patrimoni Cultural de Barcelona. Totes les actuacions hauran d'ajustar-se a les seves normes de funcionament.



5. PLÀNOLS

- 0 - Delimitació de l'entorn E 1:2000
- 1 - Delimitació de l'entorn. Sector E 1:500
- 2 - Delimitació de l'entorn. Sector E 1:500
- 3 - Delimitació de l'entorn. Sector E 1:500
- 4 - Delimitació de l'entorn. Sector E 1:500



6. REPORTATGE FOTOGRÀFIC



Generalitat de Catalunya

Departament de Cultura

Direcció General del Patrimoni Cultural

Servei del Patrimoni Arquitectònic



1) Universitat de Barcelona a la cantonada Gran Via/ C. Aribau



2) C. Aribau



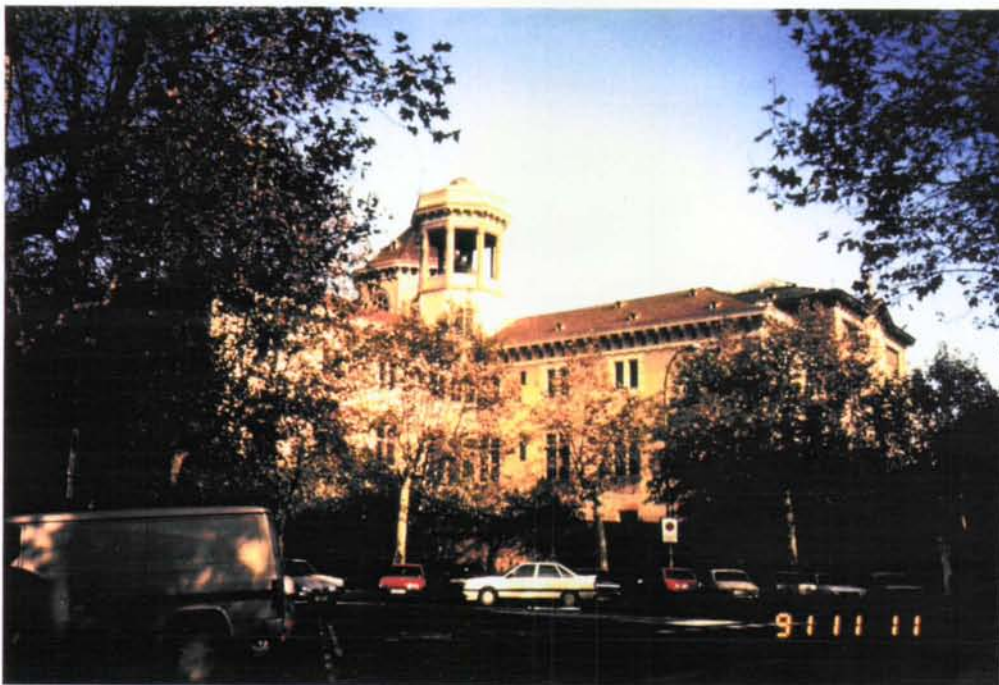
3) Cantonada C. Aribau i C. Diputació



4) Façana Seminari al C. Diputació



5) Façana del Seminari al C. Diputació



6) Seminari a la cantonada de Diputació i C. Enric Granados



7) C. Enric Granados des de la cantonada del C. Diputació



8) Seminari a la cantonada del C. Enric Granados i C. Consell de Cent



9) Seminari a la cantonada C. Consell de Cent/ C. Balmes



10) Cantonada C. Diputació / C. Balmes



Generalitat de Catalunya

Departament de Cultura

Direcció General del Patrimoni Cultural

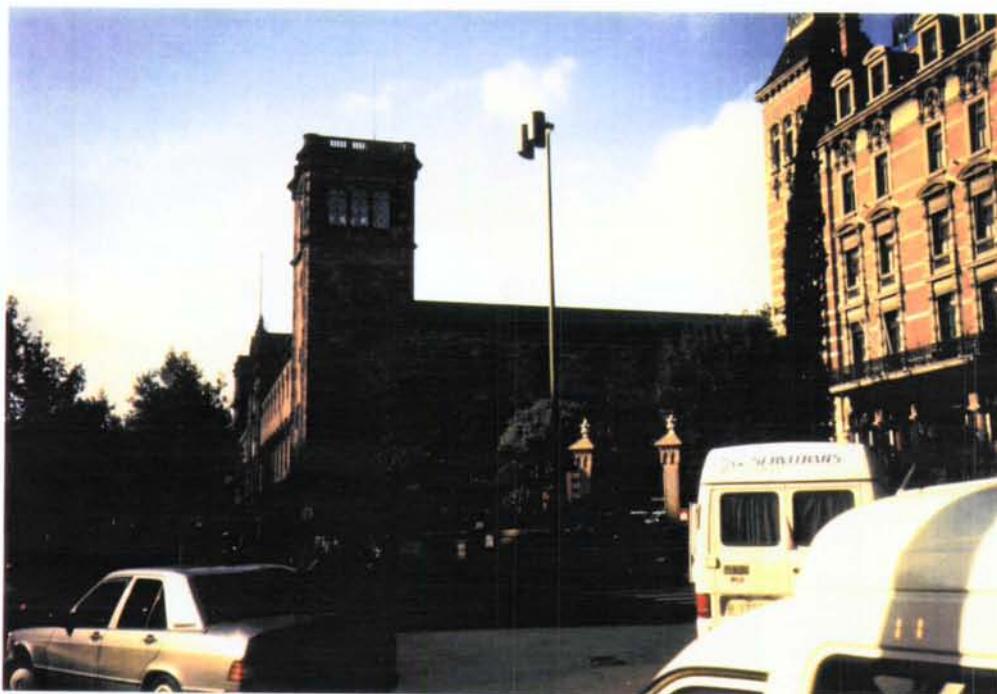
Servei del Patrimoni Arquitectònic



11) Tram del C. Balmes comprès entre C. Diputació i C. Consell de Cent



12) Tram del C. Balmes comprès entre C. Consell de Cent/ Gran Via



13) Universitat de Barcelona des de la cantonada entre C. Balmes/ Gran Via



14) Jardins de la plaça Universitat



15) Façanes de la plaça Universitat



16) Jardins de la plaça Universitat i cantonada Gran Via/ C. Aribau



L'expedient de declaració de la delimitació de l'entorn de protecció de la Universitat de Barcelona, declarada Bé d'Interès Cultural en la categoria de Monument, ha sigut redactat pel Servei del Patrimoni Arquitectònic de la Direcció General del Patrimoni Cultural.

Direcció : Antoni Navarro i Cossio
Cap del Servei del Patrimoni Arquitectònic

Mariona Abelló i Sala
Cap de la Secció d'Inspecció Tècnica (S.P.A.)

Coordinació : Mariona Abelló i Sala (S.P.A.)

Redacció : José Emilio Hernández Cros, arquitecte

Mariona Abelló i Sala (S.P.A.)

Planimetria Complementària: Ajuntament de Barcelona

Fotografies : Servei del Patrimoni Arquitectònic