

CRITERIS D'INTERVENCIÓ

CONVENT DE SANTA MONICA. BARCELONA

1.- PREAMBUL I OBJECTIUS:

L'edifici objecte d'aquest expedient és l'antic convent de Santa Mònica, de Barcelona, situat a la Rambla de Santa Mònica, números 7 i 9 de la ciutat de Barcelona.

El monument és una mostra del que foren els convents a Barcelona, edificats a la Rambla, entre finals del segle XVI i el segle XVIII, seguint les normes de la reforma Tridentina.

El convent guarda unes línies generals de caire renaixentista tardà molt sever i mancat d'elements ornamentals. Tot ell gira a l'entorn del claustre central, principal peça del conjunt conservat, en l'actualitat mutilat a les ales nord-est i sud-oest, en particular aquesta darrera en que s'ha destruït el porxo i ocupat la galeria.

Els valors intrínsecs del monument i la seva integració dins el marc urbà el fan contenidor cultural bàsic per a la coneixença de la nostra arquitectura i història. Per tot això convé conservar-lo i protegir-lo davant les agressions internes i externes per tal de poder estudiar, utilitzar i gaudir d'ell i garantir la seva transmissió en les millors condicions a les generacions futures. La relació entre el monument i el seu entorn fa que la protecció del monument impliqui

la d'aquest, en el qual una actuació inadequada pot provocar seriosos perjudicis en la lectura i visió del monument.

Aquestes consideracions fan necessari que en el moment d'establir els instruments per a fer efectiva la protecció del monument, aquesta es realitzi de forma integral, de tal manera que es possibiliti el necessari equilibri harmònic entre el monument, el seu paisatge urbà i el desenvolupament i millora de la qualitat de vida dels habitants.

2.- DEFINICIONS BASIQUES

2.a) El monument:

Es l'element arquitectònic que per la seva significació històrica, arquitectònica i ambiental cal protegir específicament. Dins d'aquest concepte es contempla no només l'edificació com a tal, sinó també el mobiliari i elements decoratius fets exprés per ell, o contingut en ell que, per la seva importància, siguin mereixedors de la seva conservació.

Vé determinat en els plànols del present expedient.

2 b) L'entorn:

L'entorn és l'espai físic geogràfic que dóna suport i imatge paisatgística i ambiental al monument. La relació unitària monument-entorn fa que, en el moment de protegir el monument sigui necessària la intervenció de l'entorn. Per una millor actuació es delimiten com: entorn de protecció i entorn de respecte.

2 c) L'entorn de protecció:

Es l'àrea de territori natural immediat al monument que li dóna suport i el projecta interrelacionant-se

amb el paisatge circundant.

Vé determinada en els plànols d'aquest expedient i assenyalada com a Z-1.

2 d) L'entorn de respecte:

Es l'àrea del territori que, conjuntament amb l'entorn de protecció, caracteritza paisatgísticament el monument.

Vé determinada en els plànols d'aquest expedient i assenyalada com a Z-11.

2 e) Neteja:

Consisteix en treure les restes de brutícia natural o artificial i la invasió vegetal que al llarg del temps degrada el monument. En cap cas es permetrà la utilització de tècniques i materials que, per la seva composició, degradin o alterin la textura dels elements a netejar.

2 f) Conservació, consolidació:

Es tota iniciativa o actuació que contribueix a impedir la degradació de l'estat original de l'element arquitectònic i dels valors que en ell són objecte de protecció, així com la cura pròpia per a perpetuar-los. La conservació no podrà, en cap cas, modificar característiques actuals del monument.

2 g) Restauració:

Són totes aquelles tasques que suposin la recu-

peració i valoració d'elements ocults, la correcció de deterioraments que produeixin una millor lectura i valoració de l'edifici en les seves vessants històriques, artístiques i/o arqueològiques.

2 h) Reutilització:

Es l'acció consistent en adaptar el monument o part d'ell a una altra funcionalitat en les condicions més idònees, encara que el seu ús no sigui l'original. Aquesta actuació no suposarà mai la destrucció dels elements ni dels valors arquitectònics, històrics, artístics, arqueològics o testimonials del monument.

2 i) Rehabilitació:

Es l'acció consistent en adaptar a les necessitats actuals el monument en base a la seva funcionalitat. En cap cas aquesta acció, suposarà la destrucció d'elements ni de valors arquitectònics, històrics, artístics, arqueològics o testimonials de l'edifici.

2 j) Manteniment:

Es qualsevol de les activitats definides com consolidació, conservació o restauració.

2 k) Element perturbador:

S'enten com element perturbador qualsevol tipus d'edifici, construcció, vegetació o objecte natural o artificial que per la seva forma, volum, color, textura, situació o qualsevol altre perjudiqui el propi monument, les seves visualitzacions o l'harmonia de l'entorn.

3.- ÀMBIT D'APLICACIÓ

3.1 Actuacions condicionades:

Resten condicionades pels presents criteris tots aquells actes que per llur execució , estan sotmesos a la prèvia sol.licitud de llicència (article primer de Disciplina Urbanística, Decret 2187/1978 de 23 de juny), és a dir els següents:

- a) Les obres de construcció d'edificacions i instal.lacions de tota mena , de nova planta.
- b) Les obres d'ampliació d'edificis i instal.lacions de tota mena, existents.
- c) Les de modificació i reforma que afectin l'estructura dels edificis i instal.lacions de tota mena existents.
- d) Les de modificació de l'aspecte exterior dels edificis i instal.lacions de tota mena existents.
- e) Les obres que modifiquin la disposició interior dels edificis, qualsevol que sigui el seu ús.
- f) Les obres que hagin de realitzar-se amb caràcter provisional a les quals fa referència l'apartat 2 de l'article 58 de la LLei del Sòl.
- g) Les obres d'instal.lació de serveis públics.
- h) Les parcel.lacions urbanístiques.
- i) Els moviments de terres, tal com desmuntatges, excavació, explanació i terraplenat, llevat que tals actes estiguin detallats i programats com a obres a executar en un pro-

jecte d'urbanització o edificació, previament aprovat.

- j) La primera utilització o ocupació dels edificis i instal·lacions en general.
- k) Els usos de caràcter provisional, als quals fa referència l'apartat segon de l'article 58 de la Llei del Sòl.
- l) L'ús de vol sobre les edificacions i instal·lacions de tota mena, existents.
- m) La modificació de l'ús dels edificis i instal·lacions en general.
- n) La demolició de les construccions, tret dels casos declarats de ruïna imminent.
- o) Les instal·lacions subterrànies dedicades a aparcaments, activitats industrials, mercantils o professionals, serveis públics o qualsevol altre ús a que es destini el subsòl.
- p) La tala d'arbres integrats en massa arbòrea que estigui enclavada en terrenys per als que existeixi un Pla d'Ordenació aprovat.
- q) La col·locació de cartells de propaganda visibles des de la via pública.
- r) I, en general, els demés actes que assenyalen els Plans, Normes o Ordenances.

El compliment dels presents criteris no confereix legalitat urbanística a les actuacions que es projectin, legalitat que només poden conferir les figures de plantejament previstes a la Llei del Sòl.

Cas d'ésser redactades algunes de les figures de planejament previstes en la Llei del Sòl, ja siguin d'extensió municipal o co-

marcal, les mateixes hauran d'ajustar-se a les intencions dels presents criteris, atenint-se al seu caràcter de LLei de competència més específica. Si fossin necessàries esmenes al seu contingut, per tal d'ajustar-les al planejament general del municipi, caldrà per a la seva aprovació el previ vist-i-plau de la Direcció General del Patrimoni Artístic.

Qualsevol actuació no reglamentada en el present Text Normatiu, o els dubtes que puguin sorgir en la seva interpretació, seran resolts de forma restrictiva considerant com a criteri preferent la conservació del monument, o el seu entorn en llur situació i condicions actuals, d'acord amb els arguments posats a la memòria justificativa.

Els presents criteris es redacten com a desenvolupament d'allò que disposen la vigent LLei Reguladora del Patrimoni Històric-Artístic (llei del 13 de maig de 1933), el Reglament per a la seva aplicació (Decret de 16 d'abril de 1936) i els decrets que regulen les transferències del Govern central a la Generalitat de Catalunya i altres disposicions.

En cap cas poden considerar-se com a substitutives de les figures de planejament definides per la LLei sobre Règim del Sòl i Ordenació Urbana (LLei 19/1975 de 2 de maig). En conseqüència , el compliment de les disposicions contingudes en els presents criteris no concedeixen "per se" el dret d'edificació, que només pot ésser concedit per les normes legals d'àmbit urbanístic.

Els presents criteris seran d'aplicació exclusiva en la zona definida en la memòria del present estudi i en la corresponent

documentació gràfica. Qualsevol disposició que afecti l'exterior de l'Àrea així definida, s'ha d'entendre sempre amb caràcter indicatiu no vinculant.

4.- TRAMITACIÓ

A partir del moment de la declaració monumental, tots els actes definits en el capítol 3 (actuacions condicionades) que es preten - guin realitzar en el monument o en el seu entorn, definit pels presents criteris, han d'ésser sotmesos, prèviament a la concessió de la llicència municipal, a l'informe de la Comissió Tècnica del Consell del Patrimoni Cultural de Catalunya. Totes les actuacions que hagin d'ésser sotmeses a l'informe de la Comissió Tècnica del Consell del Patrimoni Cultural de Catalunya hauran d'ajustar-se a les seves normes de funcionament, segons el que disposa el Decret 188/1981 de 10 de juliol i el Reglament de funcionament de les C.T.

A partir del moment de la declaració monumental tots els projectes d'obres que es pretenguin realitzar a l'entorn de protecció han d'ésser sotmesos, prèviament a la concessió de la llicència municipal, a l'informe de la Comissió Tècnica de Barcelona del Consell del Patrimoni Cultural de Catalunya.

Tots els projectes que hagin d'ésser sotmesos a l'informe de la Comissió Tècnica hauran d'ajustar-se a les seves normes de funcionament.

5.- ASPECTES GENERALS ALS MONUMENTS

5.1 Criteris bàsics dels monuments:

El monument com a element que, per la importància dels seus valors històrics, artístics i arquitectònics, és mereixedor d'una especial protecció, el criteri essencial de tota obra que hom hi vulgui fer, serà la conservació, recuperació, valoració i restauració, si és el cas, i plena utilització de les característiques que motiven la seva declaració monumental.

Tantmateix, al monument, com a element que per la seva utilització té vida pròpia, es permeten i recomanen les obres i actuacions que tinguin com a objectius el millorament de les seves condicions d'ús i habitabilitat, tals com la rehabilitació, o la pròpia reutilització, que sempre, però, han de tenir en compte i ésser compatibles amb els valors que motiven la declaració. Per això es condieren bàsics, en tota actuació que hom hi pretengui fer els següents punts:

- Exploració arquitectònica i arqueològica prèvia a l'inici de qualsevol obra o projecte sempre que no revesteixi caràcter d'urgència per garantir la seva estabilitat.
- Respecte escrupulós als elements d'interès històric, arquitectònic o arqueològic detallats en aquest expedient, i els que puguin aparèixer com a resultat de l'exploració.

- Respecte i valoració dels elements arquitectònics i arqueològics de major significació.
- Conservació estricta de les característiques tipològiques del monument, i de l'ordenació interna general.
- Conservació i restauració de la volumetria exterior i del tractament de façanes i cobertes.
- En determinats casos d'intervenció seran admeses, a títol d'excepció, algunes modificacions de menor entitat, que no alterin els valors arquitectònics, històrics i plàstics del monument, necessaris per la millor adaptació de la construcció al nou ús o per valorar determinats elements, sempre que no existeixin alternatives equivalents que no requereixin d'aquestes actuacions.
- Quan per les característiques de l'edifici, o el seu entorn, es faci aconsellable d'introduir canvis substancials en el tractament, o materials, de façana o cobertes o qualsevol altre, aquests hauran d'ésser molt raonats, i s'hauria d'estudiar l'impacte de la nova solució, en el seu contexte.
- En aquestes obres és aconsellable tenir en compte el criteri de reversibilitat.
- Es recomanen totes les tasques científiques d'exploració arqueològica i arquitectònica del monument i els seus resultats, es tindran en compte en la redacció de qualsevol altre tipus d'intervenció en l'edifici.

5.2 Actuacions prohibides:

- La demolició del monument, de part d'ell o dels seus elements que afectin a la composició arquitectònica o a la comprensió de la seva lectura històrica, plàstica i formal, segons el disposat en els presents criteris.
- La reconstrucció total o parcial del monument, llevat de casos molt justificats per les necessitats d'ús, o significació, i sempre i quan el projecte de reconstrucció es basi en fonts documentals i arqueològiques que no deixin lloc a dubtes sobre la realitat original de la part reconstruïda.
- L'alteració gratuïta i injustificada, del seu valor edificat, l'alteració dels espais arquitectònics significatius, del sentit estructural i dels elements o materials actuals.
- La destrucció de nivells arqueològics.
- Les addicions mimètiques injustificades que falsegin l'autenticitat històrica de l'edifici, de part d'ell o d'elements arquitectònics alterant-ne la lectura.
- La col·locació d'instal·lacions dels serveis públics (telèfon, electricitat, gas, etc.) que alterin la composició de les façanes.
- Els rètols i tanques publicitàries i publicitat eventual (cartells, pintades, etc.) que amaguin o desfigurin la façana o els seus elements; tan sols es permetran els de senyalització del monument els de les normes "Imatge Gràfica de la Senyalització Exterior" editades pel Consell de Disseny de la Generalitat de Catalunya, Diputació de Girona i Federació de Municipis de Catalunya.

6.- ASPECTES GENERALS ALS ENTORNS MONUMENTALS

6.1. Criteris bàsics dels entorns:

Els criteris essencials de la regulació de l'activitat urbanística en l'entorn del monument, és el manteniment, o regulació, de l'equilibri paisatgístic o arquitectònic, entre el monument i el seu medi.

En aquest sentit, quan es considera la possibilitat de renovació urbana, o nova edificació en l'entorn, aquesta ha de mantenir-se dins les constants tipològiques, ambientals i cromàtiques de l'arquitectura tradicional en la seva àrea geogràfica, com alternativa més raonable per a la seva adequada integració en el paisatge, sigui natural o construït.

Això no obsta, però que en els edificis de nova construcció, o en les tasques de rehabilitació de l'edificació existent, si guin emprats elements, tècniques i materials propis de l'arquitectura contemporània, sempre que el seu objectiu sigui la integració en el medi.

Per això es consideren bàsics en tota obra que es pretengui fer els següents punts:

- En cap cas les noves edificacions que es puguin realitzar en aquesta àrea d'acord amb el que disposi el planejament urbanístic, no podran alterar, pel seu volum, tipologia, color o morfologia el caràcter arquitectònic i paisatgís-

- tic de l'àrea ni perturbar les visualitzacions al i des del monument.
- Podran ésser refusats aquells projectes que, malgrat complimentar la lletra dels presents criteris respecte dels condicionaments a la nova construcció, resultin incoherents amb els criteris generals exposats en el present article.
 - En cap cas seran admeses les còpies mimètiques de l'arquitectura tradicional, per entendre que actuacions d'aquest tipus introdueixen greus confusions en la lectura global de la relació arquitectura-territori.
 - Pel contrari, podran ésser admeses a títol excepcional a aquelles actuacions que, malgrat no complimentar textualment aquestes disposicions, respongin al propòsit exposat en aquest article. En aquest cas, el tècnic redactor del projecte haurà d'exposar de forma raonada els arguments que justifiquin l'adopció d'aquestes alternatives, que hauran de considerar-se en tot cas com excepcionals.
 - En el medi rural o natural, les noves edificacions aïllades de caràcter agropecuari o qualsevol altre que es permetin, es recomana que disposin d'un espai al seu voltant no edificat, on per criteris paisatgístics i de protecció del monument es puguin fer plantacions arbòrees.
 - Totes les construccions de nova planta estaran sotmeses als presents criteris, malgrat s'adueixin condicions de provisionalitat o precarietat.

6.2. Actuacions prohibides:

En particular, resten prohibides en tots els entorns les següents actuacions:

- Qualsevol obra pública que impliqui alteracions substancials en el paisatge urbà o rural en la seva configuració actual.
- Els usos industrials que pel seu volum edificat, les seves activitats o nivell de contaminació ambiental puguin perjudicar el monument o els seus materials.
- Es prohibeix la col·locació d'anuncis i rètols aïllats en tot l'àmbit de protecció del monument llevat el que puguin col·locar-se com a senyalització del monument o del vial, els quals s'ajustaran a les "Normes de Senyalització del Patrimoni Històric-Artístic".
- Resten absolutament prohibits aquells materials que per llur color i textura signifiquin un contrast violent amb els paràmetres de l'entorn-ambient.
- Resta totalment prohibit l'enderroc dels edificis qualificats en el catàleg dels entorns, qualsevol quin sigui el seu grau de protecció. L'enderroc de construccions incloses en l'entorn sense protecció concreta hauran de sol·licitar previament informe favorable de la Direcció General acompanyant l'expedient amb una proposta de la nova construcció que es projecta.
- Qualsevol moviment de terres que suposi alteració greu de

l'actual geomorfologia del territori.

- Es prohibeix qualsevol tipus d'abocament d'escombraries, runes i deixalles.

Per entorns al medi rural:

- Si existeix bosc, la tala d'aquest, llevat de la seva explotació,
- La realització de tallafocs haurà d'estar justificada en base a un programa coherent de prevenció d'incendis forestals
- La plantació massiva d'espècies vegetals no freqüents en aquesta àrea geogràfica, i que per tant hagin d'ésser considerades exòtiques.

7.- ASPECTES ESPECÍFICS DEL MONUMENT:

7.1.- Delimitació:

El monument és constituït per l'antic convent de Santa Mònica consistent en el claustre i les dependències que l'envolten , excloent-se específicament l'església actual de Sant Josep i Santa Mònica que substituï l'original.

7.2.- Criteris específics al monument:

Específicament es permetran al monument les obres de consolidació, conservació, restauració i reutilització.

El claustre com element més significatiu del conjunt requereix la recuperació del seu aspecte original mitjançant la eliminació dels afegits que convertiren el seu pati en nau de l'església i la reposició d'elements destruïts o desplaçats.

7.3.- Usos:

En general no hi ha incompatibilitats amb usos tant culturals com d'equipament o residencials, sempre i quan es respectin les característiques essencials de la configuració arquitectònica de l'edifici i sobretot el caràcter espacial del claustre.

8.- ASPECTES ESPECÍFICS DE L'ENTORN:

8.1.- L'entorn de protecció:

8.1.1.- Delimitació:

Té com a finalitat permetre una correcta visualització del monument i mantenir un equilibri ambiental.

Anomenat com a Z.1. és l'inmediat al monument. La seva forma es detalla al plànol corresponent. Vé delimitat pels carrers Montserrat, Santa Madrona, les Rambles i la Porta de Santa Madrona, consistint essencialment en la illa on es situa el monument.

8.1.2.- Criteris específics:

Edificació existent i nova edificació.

En general, tan per la transformació de l'edificació existent com per la nova edificació per substitució d'aquella, l'entorn s'equiparà normativament als entorns de grau IV de la "Ordenanza y Catálogo del Patrimonio Arquitectónico" aprovat definitivament per la Corporació Metropolitana de Barcelona el 18 de gener de 1979, (B.O.P. 23 febrer 1979). Per això, la construcció haurà d'ésser tal que per la seva forma, volum, textura i color no entri en contrast amb el monument.

8.2.-L'entorn de respecte:

Atesa la situació urbana del monument i la normativa existent de protecció urbana del sector no es fa necessari la definició d'un segon entorn de respecte.

GENERALITAT
DE
CATALUNYA
DEPARTAMENT DE CULTURA
EL DIRECTOR GENERAL DEL PATRIMONI ARTÍSTIC.
Direcció General
del Patrimoni Artístic

MEMORIA HISTORICA

EL CONVENT DE SANTA MÓNICA

Al llarg dels segles XVI i XVII l'antic torrental de Collserola o del Cagalell, que des del segle XIII marcava el límit occidental de la ciutat de Barcelona, s'anà transformant en un carrer ciutadà, gràcies a la formació del Raval o nucli de cases del sector ponentí de la Rambla.

Una de les característiques de la urbanització d'aquest important vial barceloní és la creació de nombrosos convents al seu costat, ocasionats per la introducció a Barcelona de la reforma tridentina, cosa que tingué lloc precisament al traspàs del segle XVI al XVII. Els principals convents, alguns dels quals han deixat encara el seu nom a sectors de la Rambla, foren el dels jesuïtes de Betlem, instal·lats aquí des del 1553, el dels carmelitans descalços o de Sant Josep (1593) a l'indret de l'actual mercat de la Boqueria, el dels Caputxins, traslladats de Santa Madrona, al peu del Montjuic, a la Rambla el 1717, a l'indret de l'actual Plaça Reial, i l'antic convent d'agustinians descalços o de Santa Mònica, establert el 1636, prop l'antic portal de Santa Madrona de les Rambles terceres o que incloïen el Raval. Altres convents menors o cases de convents foren el Col·legi del Sant Angel Màrtir i el Col·legi Franciscà de Sant Bonaventura.

La majoria, per no dir la totalitat d'aquests convents va desaparèixer després de la desamortització, de manera que avui dia només queda sencera l'església de Betlem i encara malmesa interiorment el 1936, i el convent de Santa Mònica, bé que amb l'església destruïda el 1936 i altres notables modificacions. També resta el claustre de l'antic Col·legi de Sant Bonaventura, fet entre 1652 i 1670, com a atri o recepció de l'Hotel Orient i part del Col·legi del Sant Angel Màrtir fundat el 1593 i reedificat el 1786, aprofitat per casernes de policia, veí de l'anterior.

El convent de Santa Mònica, gràcies a haver-se destinat la seva església a parròquia i part del convent a dependències municipals o d'intendència i la resta a rectoria, va conservar-se força sencerament fins a la destrucció parcial del 1936 i fins a una altra destrucció parcial moderna. És però encara recuperable i el fer-ho ens donaria una imatge d'un dels antics convents que varen un temps afaïçonar la Rambla de Barcelona.

FUNDACIÓ.-

L'ordre d'Agustins descalços o d'Ermitans Agustins Recol·lectes, dita també de Pares Recol·lectes, és filla d'una reforma de la congregació dels ermitans de Sant Agustí, feta a la província de Castella, éssent prior gene-

./...

./...
ral fra Luis de León (1537-1591). Gràcies a Felip II l'ordre es va estendre per les Amèriques hispanes, en especial per Colòmbia, i també va crear missions a l'extrem orient a partir del 1605 a petició del rei Felip III.

Aquesta ordre va introduir-se a Barcelona el 1618 amb permís del Consell de la Ciutat i llicència del bisbe Joan Sentís. Inicialment es varen instal·lar a la capella de Sant Bertran, fora muralles, que hi havia sota el Montjuic, a l'altra banda de les Dressanes, no lluny de l'aiguamoll o estany del Cagalell. El lloc era humit i malsà i per això l'any següent el prior i fundador del nou convent, fra Andreu de la Mare de Déu, va comprar una casa i un hort dintre de les muralles, prop el portal de Santa Madrona. Aquí varen edificar tot seguit una petita església que va inaugurar-se el 18 de desembre de 1619.

La finca comprada pels agustins comprenia part de la placeta que hi ha davant del convent, tot el convent, l'església, el carrer de Santa Mònica i les cases que tenia darrera seu, que formaven la illa de Santa Mònica.

La primera església i convent inaugurats el 1619 eren totalment provisionals; per això el 1626 el bisbe de Barcelona va posar la primera pedra d'una nova església, que es va construir gràcies a l'ajuda o financiació de l'actriu Maria Riquebisa. Cal notar que per tenir tan aprop l'antic Teatre de la Santa Creu (el futur Teatre Principal) aquesta església de Santa Mònica fou sempre el temple preferit dels actors, molts dels quals residien prop l'antic teatre o Casa de les Comèdies.

A la nova església el 6 d'agost de 1634 ja s'hi va celebrar una missa funeral per l'ànima de l'actriu Riquebisa, però no es va inaugurar fins el 27 d'agost de 1636. Aquesta església, que descriu fil per randa el canonge Galetà Barraquer en la seva obra Las Casas de religiosos en Cataluña durante el primer tercio del siglo XIX Vol. I (Barcelona 1906) pàg. 503-508, on dona un dibuix de la façana anterior a la restauració que s'hi va fer el 1887 i un dibuix del retaule major, va ésser destruïda el 1536, i l'actual, construïda fa pocs anys sobre el solar de l'anterior, ha volgut guardar les línies externes essencials de l'anterior edificació conventual.

El convent guarda unes línies generals de caire renaixentista, bé que molt sever i mancat d'elements ornamentals. Tot ell gira entorn del claustre central, que encara que mutilat en part, per haver estat aprofitat fins fa poc el seu àmbit com a solar per a una església provisional, pot restaurar-se fàcilment i és la principal nota de bellesa del conjunt.

El convent de Sant^a Mònica a mitjan del segle XVIII, en un dels moments

./...

de més esplendor, arribà a comptar amb una comunitat de 45 freres, entre freres o sacerdots i llecs, xifres que entorn el 1820 s'havia reduït a 12 freres i a uns vuit o deu entre germans de cor i llecs, la majoria d'ells d'origen aragonès o castellà.

La seva tasca principal era la de predicar i cuidar de l'assistència religiosa de la gent que vivia entorn el convent. També tenien cura dels malalts de la presó i de la tropa que ocupava les casernes de les Dresanes. També assistien als presoners que havien d'ésser executats, fins al moment de sortir de la presó vers l'execució; aleshores passaven a la cura de dos freres franciscans.

Una de les principals tasques dels agustins recol·lectes era l'evangelització d'Amèrica i en especial de Colòmbia. Això explica que molts dels freres de Santa Mònica fossin vells i antics missioners d'Amèrica que, retornats a la península, residien al convent en pla de repòs o convalescència.

L'any 1835, al moment de l'exclaustració, la comunitat de Santa Mònica tenia 19 membres, dels que 12 eren sacerdots, 3 germans de cor i 4 llecs; 10 d'ells havien nascut fora de Catalunya.

Acabada la desamortització es va destinar l'església a funcions de parroquial i per això va ésser allargada pels dos extrems i transformada el 1887. L'ala occidental del convent tenia les dependències parroquials i el rector vivia en les dues casetes, més tard modificades i ara desaparegudes, del sector que donava a la plaça del Pas de la Palla o Portal de Santa Madrona. L'ala oriental del convent, el pati i l'ala de migdia varen quedar en poder dels militars o Ram de la guerra, que, més tard, a finals del segle passat, va cedir part de l'edifici a l'associació de la Creu Roja.

Aquesta destinació del claustre féu que aquest fos encalat diferents vegades i tapat amb envans un sector d'ell.

BIBLIOGRAFIA

BARRAQUER I ROVIRALTA, Cayetano.- Las Casas de religiosas en Cataluña durante el primer tercio del siglo XIX.
(Barcelona 1906) Vol. I -
Pàg. 501-517.

MASOT, José.- Compendio historial de los hermitaños de nuestro Padre San Agustin.
(Barcelona 1699) pàg. 154-155

PI i ARIMON, Andrés.- Barcelona antigua y moderna.
(Barcelona 1854) I pàg. 511 ss.

DESCRIPCIÓ ARQUITECTONICA

CONVENT DE SANTA MÓNICA

Descripció Arquitectònica.

- El convent a principis del segle XX-

Transcripció d'una part del llibre del Dr. Barraquer, "Casas de religiosos en Catalunya" on es descriu molt bé el estat - del convent a principis del segle XX.

"Al S. del templo, ó sea a su lado del Evangelio, hallase - asentado el convento; de puro Renacimiento si, pero regular, acabado, severo, y por lo mismo apreciable. Como todo gira - alrededor del claustro, el cual mide de lado total, ó sea - incluidas las galerias, 27'22 metros en la direcció de N. a S. y 27'30 metros en la de E. a O., resultando asi cuadra - do. La anchura de las galerias es de 3'40 metros en cada una. Tiene galerias en el piso bajo, balcones en el primer alto - y otra vez pilares y arcos en el segundo alto. En las del - bajo cuenta seis arcos por lado, en el primer alto tres ca - racterísticos balcones y en el segundo once arcos siem - pre por lado. Desde el suelo hasta el antepecho del último - piso todo está formado de pulida piedra, de allí para - arriba parece ladrilleria ó mamposteria revocada. Los arcos todos son de medio punto ó sea semicirculares. Los del piso bajo apoyan sus cabos en estrechos y esbeltos pilares de sec - ción cuadrada provistos de sencilla, pero hermosa base, y - en lo alto de una cornisa que hace las veces de capitel. Los arcos adornan sus aristas con un filete cilindrico. Las ga - lerias bajas vienen cobijadas por bóvedas divididas en com - partimentos por arista cruzada; divididas, digo, por arcos - transversales que apoyan sus cabos en ménsulas consistentes en una grande hoja barroca de escultura. El muro de la gale - ria frente de cada arco ostenta un gran lienzo de forma oval de 1'80 metros de longitud, colocado en su marco; de modo - que llegando a veinticuatro los arcos, a veinticuatro se ex - tinguan los lienzos. Tres de estas galerias están hace mu - chísimos años, desde 1.848, en poder del llamo Ramo de Gue - rra; la cuarta, ó sea la septentrional, en poder de la parro - quia. En la galeria E. Ramo, tabicados los arcos, tiene ca - ballos, y un ahumado cuarto con un lavadero. El S. parte, - sin tabicar los arcos, sirve para limpiar los caballos y el resto lo mismo que la O. tabicados los arcos contiene habi -

taciones. Causa no digo pena, sino hasta rabia, ver como allí, en las galerías oriental y meridional, ya que el interior de la O. no lo vi, todo ha sido blanqueado incluso los marcos de los cuadros y los lienzos. Quedan éstos ocultos bajo muchas capas de cal pues harto manifiestan su existencia tras de la cal las onduladas arrugas que de derecha a izquierda atraviesan el cuadro, y el sonido ahuecado de la percusión practicada sobre ellos. El encalamiento de un lienzo solo es comparable al del que para limpieza se encalase el rostro, que bien merecería esta pena el militar que madó, ó practicó, tal atropello del arte. Y esto se hace aquí mucho mas sensible cuando penetrando en el ala poseída por la parroquia, se examinan los lienzos allí existentes, hermanos de los otros, y se nota que atesoran verdadero valor artístico.

El patio del claustro no está embaldosado, pero en su centro ostenta un hermosísimo y ancho brocal de pozo o cisterna, de piedra, grande y severo. Corónanle graciosos montantes de hierro con polea y cadenas "En 14 de Junio de 1.804 se principió la obra de la cisterna". Además la casa tenía pozo, pues "por el mismo tiempo (1.804) se hizo un San Nicolás de Tolentino que se puso en el pozo". Hoy este patio sirve para tender la ropa lavada en el adjunto lavadero, y para criar gallinas, es decir, el espacioso, el severo, el adornado, el, bien que moderno, hermoso claustro es lugar de caballos, gallinas, lavadero, criadas, asistentes, juego de pelota de éstos, sociedad, fruto legítimo de la Revolución.

Los balcones del piso primero tienen carácter por estar formados de piedra y por la moldura ó medida caña que sigue todas las aristas del vano.

El ala del edificio del lado N. la formaba el templo, el cual a nivel del prebisterio abría una puerta al claustro; el ala O. la antesacristía con otra puerta al claustro, la sacristía y el de profundis con una tercera puerta para el claustro; el ala S. el gran refectorio de metros 25'22 por 6'83, y la anchurosa escalera principal con salida al claustro; y el ala oriental la portería y locutorio. En el extremo N. de esta ala, ó sea junto-

al atrio del templo, adelantase hacia la Rambla un pequeño cuerpo de edificio, en el que antes de la apertura de la Plaza del Peso de la Paja, ó principio de la Rambla de Sta. Madrona, habia la puerta principal y porteria del convento.

Possiblement per tal de reconstruir l'esglèsia, s'en derroca part del convent per transformar-lo en solar i con seguir mitjans econòmics.

- Situació actual-

La porta d'entrada està a la façana de la Rambla - Santa Mónica (principal).

El vestibul principal està transformat de l'original. A la dreta, tenim dependències parroquials i una divisió - que separa un local independent.

A l'esquerra, ens trobem els locals de les confraria, al port tenim les escales superiors que porten a la sala - d'actes parroquial; i baixant anem al claustre. El seu interior està transformat amb una esglèsia mitjançant una - construcció rectangular de 23 m. per 11 m. en planta i 17 m. d'alçada ja taulada sobreposada està soportada per un - arc que sobresurten 5 m. per sobre de l'edifici original.- Els plànols descriuen aquesta construcció que és molt desa fortunada.

A la planta primera es troben locals d'associacions-religioses i l'habitatge del rector dels altres locals estan tencats doncs la seva utilització és perillosa, degut a les males condicions constructives.

La 2ª planta també es fa servir part dels locals per accions socials i culturals. La resta està en les mateixes condicions deteriorades de la planta 1ª.

Per sobre de la 2ª planta només sobresurt el campanar amb 8 finestres, dues tapiades.

Un troç del convent, el lateral que dóna al carrer - Porta de Santa Madrona, està enderrocat; transformat en so

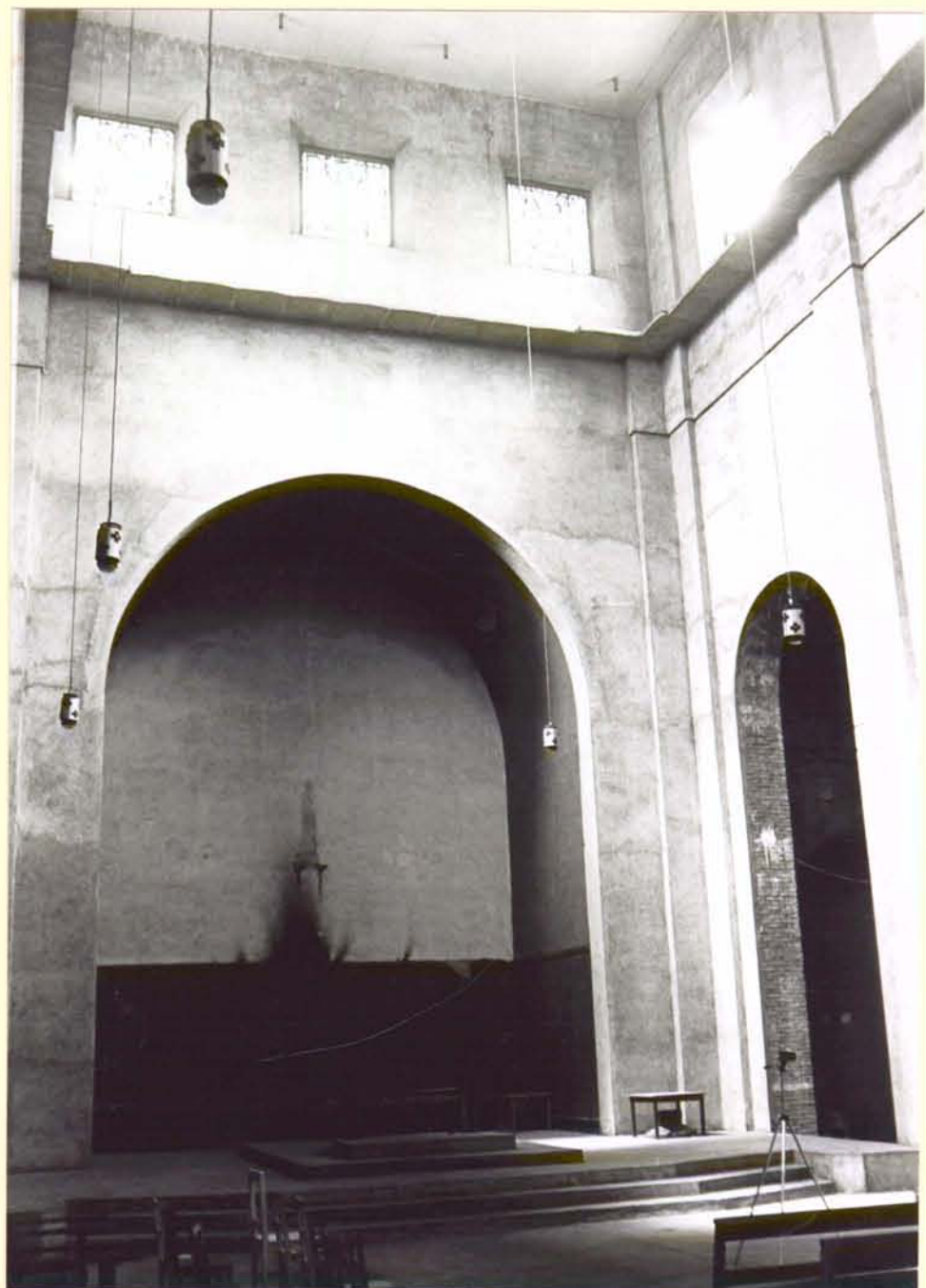
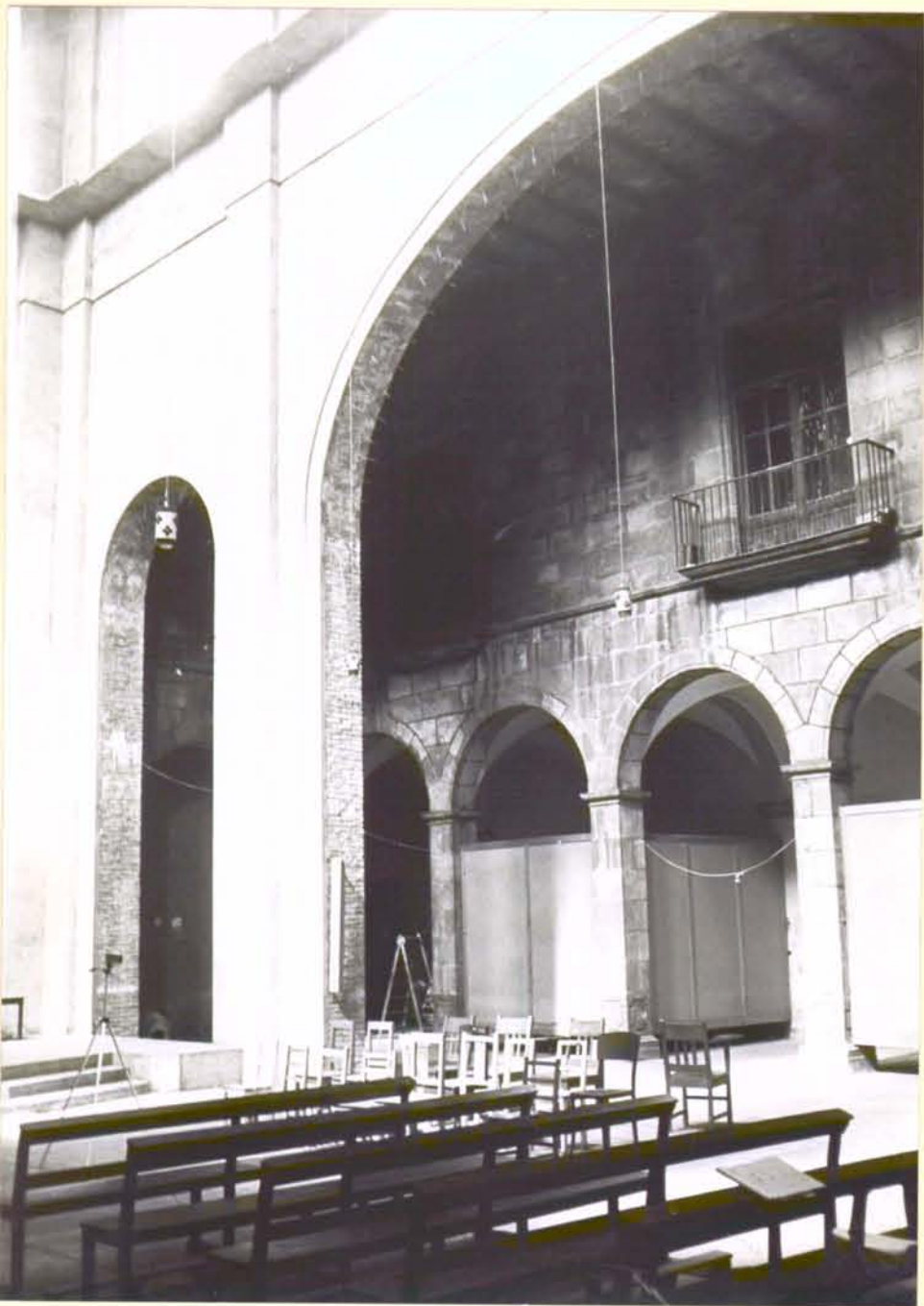
lar i les portes de comunicació tapiades.

A la façana principal els arrebossats i les pedres de les arestes estan en mal estat, ja no diguem la façana lateral, mes sencilla de materials i completament deteriorada, la cerrellerie i fuisteria en molt males condicions.

Ja teulada als llocs on no ha sofert modificacions, es trobe en bastant bon estat.

Albert Danés, arquitecte.

FOTOGRAFIES



Departament de Cultura
de la Generalitat de Catalunya

SERIEI DEL PATRIMONI ARQUITECTÒNIC



Departament de Cultura
de la Generalitat de Catalunya

SERIEI DEL PATRIMONI ARQUITECTÒNIC

