

DEPARTAMENT DE CULTURA

RESOLUCIÓ

de 2 de febrer de 1993, per la qual es dona publicitat a l'Acord del Govern de la Generalitat de Catalunya d'11 de gener de 1993, de declaració de bé d'interès cultural, en la categoria de conjunt històric, del nucli urbà de Boi (municipi de Barruera) i de delimitació del seu entorn de protecció.

Atès que en data 11 de gener de 1993 el Govern de la Generalitat va aprovar l'Acord de declaració de bé d'interès cultural, en la categoria de conjunt històric, del nucli urbà de Boi i de delimitació del seu entorn de protecció,

HE RESOLT:

Donar publicitat a l'Acord el Govern de la Generalitat d'11 de gener de 1993, que es transcriu annex a la present Resolució.

Barcelona, 2 de febrer de 1993

JOAN GUITART I AGELL
Conseller de Cultura

ACORD

de declaració de bé d'interès cultural, en la categoria de conjunt històric, del nucli urbà de Boi (municipi de Barruera) i de delimitació del seu entorn de protecció.

Vist que el Departament de Cultura, per Resolució de 5 d'octubre de 1990, va incoar expedient de bé d'interès cultural en la categoria de conjunt històric del nucli urbà de Boi, i atès que s'han complert tots els tràmits preceptius en la instrucció d'aquest expedient;

Atesos els articles 9 i següents de la Llei 16/1985, de 25 de juny, del patrimoni històric, i el Decret 267/1991, de 25 de novembre, sobre la declaració de béns d'interès cultural i l'inventari del patrimoni cultural moble de Catalunya, a proposta del conseller de Cultura, el Govern

ACORDA:

Declarar bé d'interès cultural, en la categoria de conjunt històric, el nucli urbà de Boi, al municipi de Barruera (Alta Ribagorça), segons la descripció i la ubicació que consten en l'annex 1. La delimitació del conjunt històric i del seu entorn de protecció, la justificació del qual consta a l'annex 2, es detallen en el plànol que es publica juntament amb aquest Acord.

ANNEX 1

Descripció i ubicació

El nucli de Boi està situat a la riba dreta del riu de Sant Martí (afluent per l'esquerra de la Noguera de Tor) i a redós de dos turons rocósos de gran importància paisagística i que han tingut un paper rellevant en la morfologia i en la història del nucli ja que, a part de condicionar la formació i el creixement de Boi, han tingut un paper important com a elements de defensa del conjunt.

Visualment està alineat amb els nuclis d'Erill (situat a una cota més baixa) i de Taüll (situat a una cota més elevada).

Boi es conforma com una agrupació més o menys concentrada formada a partir d'un element inicial (el castell o la fortificació) situat a la part alta del pendent, al SE dels turons abans esmentats (tot i que no s'ha localitzat) i organitzada en un primer moment dins d'un recinte emmurallat.

La manca d'espai i la topografia fan que en voler construir l'Església, al segle XI, s'hagués d'edificar fora del nucli (disposició que encara es manté).

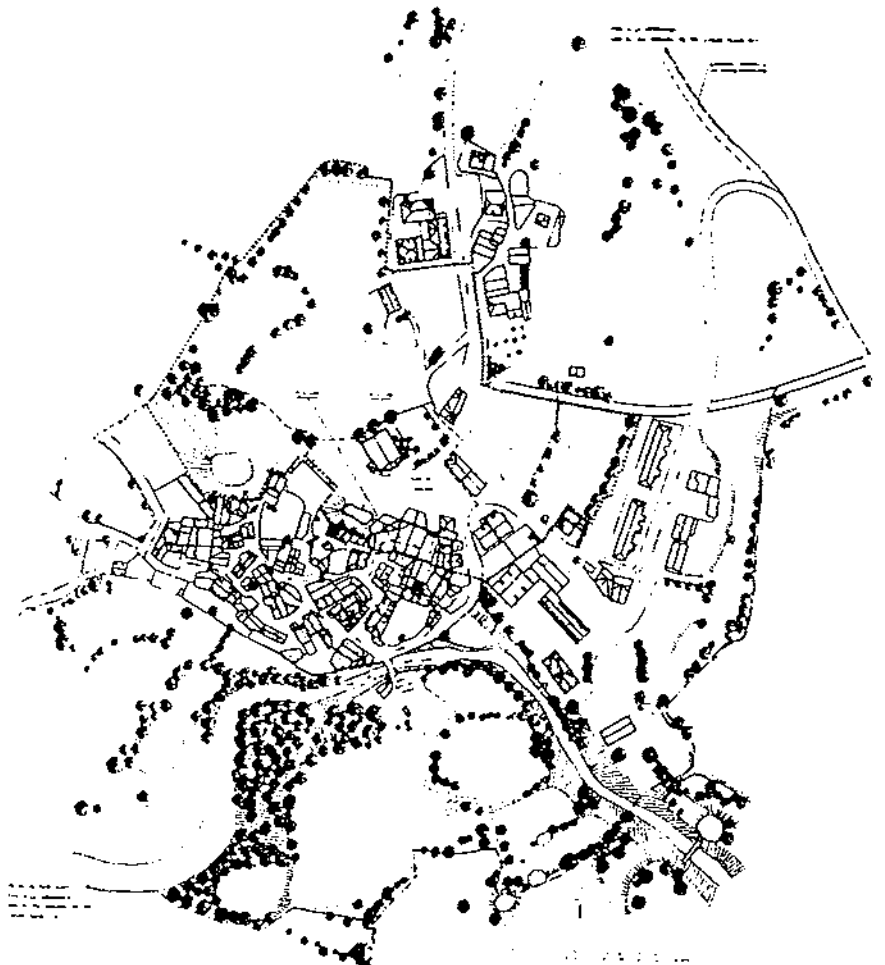
La morfologia actual del nucli ens mostra dos carrers, amb noms tan característics com la Muralla i el Raval, que es van entrelaçant entre si i al llarg dels quals es construeixen dos tipus d'edificacions: la unitat de casa de pagès (en la qual es distingeixen tres elements bàsics: l'habitatge, el pallier i cort i el cobert i, en la majoria dels casos, l'era) i la casa més pròpia de la tipologia entre mitgeres. Atesa la topografia de l'indret i la manca d'espai dis-

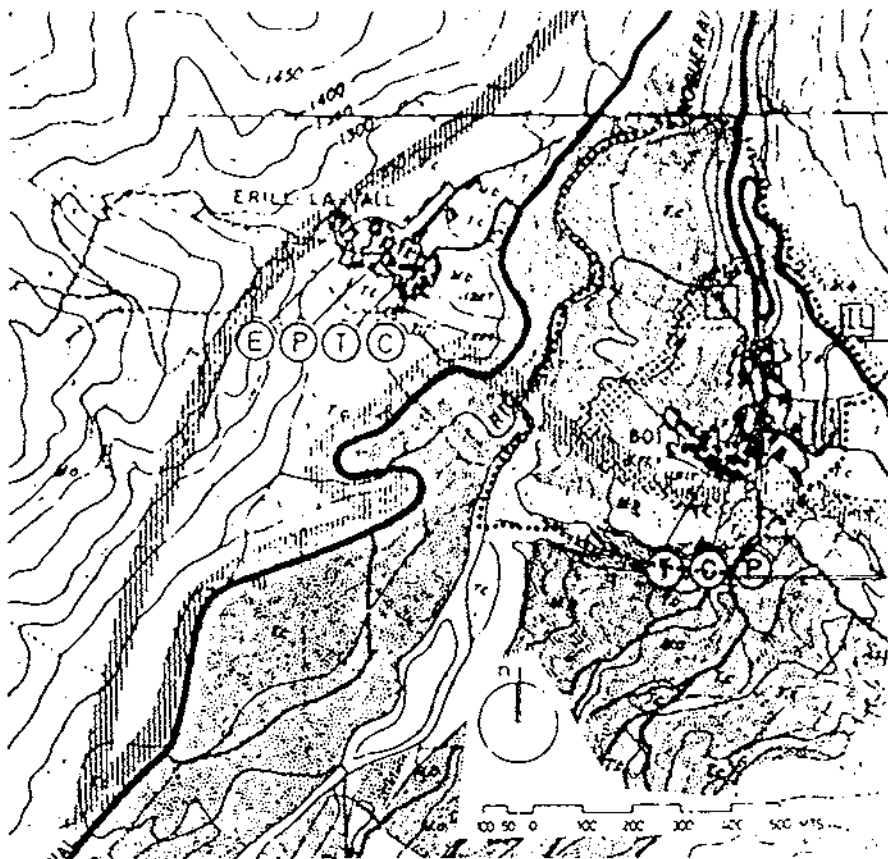
ponible, a Boi hi ha elements característics com les eres elevades respecte del carrer o tapades, aprofitant al màxim l'espai, i també ponts sobre els carrers (normalment de fusta i coberts de pissarra) que uneixen edificis d'una mateixa propietat.

ANNEX 2

Justificació de l'entorn

Per delimitar l'entorn de protecció del conjunt històric s'han tingut en compte les característiques del paisatge que envolta Boi, amb desnivells notables, i la importància que en la seva lesomia tenen els grups i les fileres d'arbres, els marges, les tanques dels camps i les propietats. Si la fixació d'un entorn de protecció té com a un dels objectius principals la protecció de les visuals sobre i des del conjunt, les característiques del paisatge que envolta Boi obliguen a definir un entorn com el que preveu el plànol que es publica i que en algun tram s'allunya bastant del conjunt pròpiament dit.





(93.011.034)