



Generalitat de Catalunya  
Departament de Cultura

**Direcció General del Patrimoni Cultural**

Servei del Patrimoni Arquitectònic

EXPEDIENT DE DECLARACIÓ  
BCIN - MONUMENT HISTÒRIC

**PRESÓ DE MATARÓ**

MATARÓ (El Maresme)



Generalitat de Catalunya  
Departament de Cultura

**Direcció General  
del Patrimoni Cultural**

Servei del Patrimoni Arquitectònic



Servei del  
Patrimoni Arquitectònic

EXPEDIENT DE DECLARACIÓ  
BCIN - MONUMENT HISTÒRIC

**PRESÓ DE MATARÓ**

MATARÓ (El Maresme)



## 1. PREÀMBUL I OBJECTIUS

## 2. MEMÒRIA

### 2.a. Memòria històrica i arquitectònica

#### 2.a.1. Ubicació i context urbà

#### 2.a.2. Descripció física

#### 2.a.3. Anàlisi arquitectònica

#### 2.a.4. Dades històriques

#### 2.a.5. Assaig de valoració

### 2.b. Estat de conservació

### 2.c. Bibliografia

## 3. NORMATIVA

### 3.a. El monument. Definició i delimitació

#### 3.a.1. Criteris d'intervenció

### 3.b. L'entorn de protecció. Delimitació

#### 3.b.1. Criteris d'intervenció

### 3.c. Normativa

#### 3.c.1. Marc legal

#### 3.c.2. Règim d'autoritzacions del Departament de Cultura

## 4. ANNEX

### 4.a. Documentació planimètrica

### 4.b. Documentació fotogràfica



## 1. PREÀMBUL I OBJECTIUS

L'objecte d'aquest expedient de declaració de bé cultural d'interès nacional-monument històric, correspon a l'edifici anomenat **la Presó de Mataró**, edificat a la pròpia ciutat de Mataró (Maresme) segons projecte de l'arquitecte Elies Rogent i Amat.

Per diversos motius, la Presó de Mataró desperta un indubtable interès. Per ser una de les primeres obres del gran arquitecte de la Renaixença, l'Elies Rogent. Per ser el primer edifici carcerari de l'estat espanyol concebut en el concepte panòptic. Per la seva ubicació al centre de la moderna ciutat de Mataró. Pel seu bon estat de conservació. Perquè, un cop obsoleta la funció per a la qual va ser erigit, pot contenir altres usos socials, sense perdre les seves característiques arquitectòniques, i continuar oferint prestacions en benefici de la comunitat.

Per aquestes consideracions, es fa necessari establir els instruments per fer efectiva la protecció del monument i que aquesta protecció es realitzi de manera integral per tal que es mantingui l'equilibri entre el monument i el seu entorn.

## 2. MEMÒRIA

### 2.a. Memòria històrica i arquitectònica

#### 2.a1 Ubicació i context urbà

L'edifici de **la Presó de Mataró** s'alça en el solar de la cantonada entre la riera de Cirera (La Rambla) i el carrer de la Muralla dita de la Presó, per on fou desviada la riera de Cirera cap al Torrent en consolidar-se el recinte murallat el segle XVI.

El solar de la Presó és, doncs, un solar extern al recinte tancat per les muralles, però un solar immediat a la ciutat antiga. Esgotat el sòl intramurs, Mataró experimenta un creixement extramurs sobre els camins que partint dels portals menen a altres poblacions i llogaters. El creixement s'inicia precoçment, ja durant el segle XVII, s'estanca en un llarg període inestable de guerres i epidèmies i torna a prendre volada ben entrat el segle XVIII i, sobretot, durant el segle següent amb l'espectacular desenvolupament de la indústria tèxtil, la inauguració del ferrocarril Barcelona-Mataró (1848) i l'enderroc de les muralles.

No és d'estranyar que Mataró, cap de partit judicial, necessités nous equipaments i que aquests es situessin fora del nucli antic. Així el 1832 s'emprèn la construcció del Teatre Principal, en 1855 s'inaugura el Centre Docent de Catalunya (Valldèmia) i dos anys després el convent de la Providència, tot construït fora dels límits de les velles muralles.

La Presó és un equipament més. Els plànols del projecte porten la data de 5 de desembre de 1851 i hi consta la aprovació per part de la Real Acadèmia de Nobles Artes a 23 de juny de 1852. Encara que es trigués a construir (alguns autors situen l'obra entre 1856 i 1864), no deixa de ser un equipament més, contemporani del gran salt que fa la ciutat camps a través.

El nou ordre urbà queda fixat el 1852 per mitjà del "Pla de la ciutat" d'Ignasi Caballol, al qual cal afegir el posterior document urbanístic redactat per l'enginyer i poeta mataroní Melcior de Palau i l'arquitecte municipal Emili Cabañes el darrer quart del segle XIX.

La Presó de Mataró és un edifici que sempre ha estat dins de la ciutat i la seva presència en el paisatge urbà ha impressionat per la seva singularitat i contundència alhora que per la seva austeritat. No podia ser d'altra manera, perquè una presó sempre havia de ser un edifici de característiques ben particulars, un edifici que sempre contrastaria amb la resta de l'edificació urbana, privada o pública (encara som lluny del concepte dels centres penitenciaris grans i allunyats de les poblacions).

La Presó de Mataró és un edifici urbà que presenta dues façanes alineades a carrer, sense fossat ni muralles, i que introdueix nous conceptes funcionals i de seguretat. La posició estratègica de l'edifici en la trama urbana possibilita que, un cop esdevingut obsolet l'ús per al qual va ser dissenyat i construït, pugui contenir algun altre equipament comunitari, mantenint la seva aparença més que centenària.

## 2.a.2. descripció física

### Forma i dimensions

La Presó de Mataró és un edifici compost de dues unitats juxtaposades. L'una és de planta rectangular i amida 35 x 10 metres. L'altra és de planta semicircular amb un diàmetre de 35 metres coincidint amb el costat major del primer cos, al qual s'hi encara. Entre els dos cossos es situa un tercer de dimensions 35 X 2,50 que fa de transició o de sutura dels dos cossos principals (Tant podria formar part del primer cos com del segon. Per raons estructurals l'hem singularitzat).

### Número de plantes.

Presenta únicament planta baixa i planta pis. Hi ha un pati semicircular (radi 9,50 metres) inscrit dins del segon cos i que afecta tota l'altura de l'edifici.

La coberta és de teulada a quatre vessants per al primer cos i de 12 teuladetes radials juxtaposades, de doble faldó cada una, per al segon cos. Queda una androna de terrat per al tercer cos que s'amplia amb un pas de recorregut semicircular perimetral al pati (amplada 2 metres).

### Estructura.

L'obra es sustenta sobre potents murs de ceràmica massissa o de mamposteria irregular combinada amb traves ceràmiques.

Murs exteriors del primer cos de 90 cm, interiors de 45 cm. Murs exteriors del segon cos de 75 cm, interiors de 60 i 45 cm.

El sistema estructural diferencia els dos cossos en reservar exclusivament per al mur exterior corbat del segon cos el tractament de mamposteria irregular amb traves de maó (elecció motivada, possiblement, per la naturalesa corba del parament aparent, encara que a l'interior alguns murs corbats son d'obra vista).

L'edifici presenta una socolada en talús, de carreus i el reforçament de les arestes verticals, brancals i arcs de les obertures exteriors i ràfec sobre cartel·les de pedra de marès.



Tots els elements estructurals horitzontals són voltes de canó rebaixades i reforçades amb arcs torals de mig punt.

L'obra està resolta amb molt pocs materials (la pedra i el totxo). No hi ha materials combustibles ni fàcilment deformables per l'acció del foc o altres agents. L'edifici és d'una solidesa remarcable (allò que, en l'època de la seva construcció en deien "a prueba de bomba" i així ho indicaven en unes plaques en façana al costat d'aquella altra que deia "asegurado de incendio"), tant que ha estat en ús fins els nostres dies sense gaires atencions i no presenta signes de lesions estructurals.

#### Materials i tractaments.

Els materials bàsics ja han sigut enumerats en parlar de l'estructura. No n'hi ha d'altres, llevat les incontables reixes de forja que tanquen totes les obertures i molts passos interiors. Els materials estructurals són aparents a l'exterior, façanes i pati, i configuren sempre paraments llisos sense cap ressalt ni ornament a excepció de la motllura que exteriorment assenyalava el nivell del pis. Adquireix una gran força expressiva veure l'obra ceràmica configurant pilastres, arcs de triple sardinell, corretges i altres disposicions compositives, especialment al pati. Els paraments interiors són arrebossats i han estat repintats segons els criteris del manteniment dels edificis penitenciaris, o sigui gris.

#### 2.a.3. Anàlisi arquitectònica

L'espai. És de senyalar que la Presó de Mataró és la primera que es construeix a l'Estat espanyol sota el sistema panòptic, que vol dir que des d'un sol punt es pot observar la totalitat de l'espai destinat als reclusos (és un error descriure-la com a semipanòptica pel fet de ser de planta semicircular).

La forma radial de situació de les cel·les i dels patis és la més simple i la més apta per aconseguir la bona visibilitat en un edifici relativament petit (12 mòduls per planta).

Elies Rogent concep el cos de les cel·les tancat a l'exterior (cosa que li estalvia fossats i muralles) i obert al pati interior, que esdevé l'element significatiu de l'organització de l'espai. Entre cel·les i pati hi ha disposades unes galeries de circulació a cobert, a la manera claustral.

La circulació interior classifica els espais: per als reclusos i per als funcionaris. En origen només s'hi accedia per una única porta al carrer, en la façana principal, amb una graonada exterior i un tram d'escaleres a l'interior. En l'actualitat s'ha obert una portella en la façana lateral, obrada en el cos de sutura, per accedir als jutjats que, provisionalment, han ocupat una part de l'edifici.



Les façanes. El caràcter auster de la construcció es manifesta palesament en les seves façanes. Hi ha qui ha dit que la façana principal s'inspira en els criteris compositius de la masia catalana. No hi veiem altra referència que la seva simetria. Mentre que la masia tradicional presenta tres crugies (i això la caracteritza, equilibrant les proporcions) la Presó en té set, cosa que fa que acusi l'horitzontalitat, remarcada, a més, per la socolada, la motllura intermèdia i el ràfec. No cal anar a la recerca de precedents i referències. La Presó expressa allò que és. La seva forma neix del seu programa, sense concessions a cànons o fórmules preconcebudes. Només cal remarcar que incorpora aquelles constants que, a través dels segles, sempre han informat l'arquitectura catalana: el sentit de l'horitzontalitat, el predomini del ple sobre el buit, la recerca de l'espai unitari, l'expressió exterior dels continguts, la falta d'ornamentació, el valor expressiu de l'estructura, etc. En aquest sentit és de remarcar la presència exterior del cos de les cel·les: mur corbat de mamposteria reforçada per verdugades i pilastres d'obra (sense motllura intermèdia) i el seu coronament de 12 lòbuls circulars, que fan paleses a l'exterior les 12 cel·les de la seva composició.

#### 2.a.4. Dades històriques

- 5 de desembre de 1851. Projecte. Barcelona.
- 23 de juny de 1852. Aprovació per la Real Academia de Nobles Artes. Madrid.
- 23 de desembre de 1852. R.O. establint una dotació de 20.000 rals per a despeses en la construcció de la Presó.
- 1853. Expedient d'expropiació de finques.
- 1863. Inauguració.
- 1967. Conversió en Dipòsit Municipal de detinguts.
- 1992. Instal·lació provisional d'un Jutjat al pis superior.
- 1997. Trasllat del Jutjat al nou edifici.

#### 2.a.5. Assaig de valoració

La Presó de Mataró en l'obra d'Elies Rogent i Amat. L'arquitecte Pere Hereu, estudiós de l'obra d'Elies Rogent valora el viatge que aquest va fer a Alemanya en 1855 (en companyia del pintor nazarè Claudi Lorenzale, el seu cunyat) com a fonamental per a explicar la seva obra.

El contacte amb el moviment romàntic del Rundbogenstil i l'obra de Friedrich von Gärtner en particular, segons Pere Hereu, expliquen a bastament els punts de suport de la filosofia arquitectònica d'Elies Rogent.

Tal viatge es produeix només set anys després de l'obtenció del títol d'arquitecte, de manera que la major part de la producció arquitectònica d'Elies Rogent és posterior a aquesta data. No obstant es constata que alguna obra i algun projecte són anteriors a 1855. Destacarien la restauració i ampliació de l'església de Sant Miquel de la Barceloneta, el pantà de Vallvidrera, el primer projecte de la Universitat i, especialment



el projecte de la Presó de Mataró i, potser també, el de la Presó de Vic. En aquests treballs ja apareixen clarament els trets característics de la seva obra posterior, de manera que no cal considerar el viatge a Alemanya com el fet d'un trencament en la seva concepció arquitectònica sinó més aviat com una confirmació d'allò que ja havia definit, potser sobre la base del coneixement dels moviments romàntics centreeuropeus, però ben segur també seguint el camí experimentat per algun altre arquitecte contemporani, per exemple l'oblidat i paradigmàtic Miquel Garriga i Roca. Quan va anar a Alemanya sabia bé on anava i què hi veuria. El contacte directe amb el Rundbogenstil i l'obra de F. Von Gärtner no van representar una conversió sinó una confirmació, la qual cosa dóna molt més valor a totes les teories i criteris d'en Rogent i, no cal dir-ho, dels seus precursors. No va a buscar a fora el suport teòric del seu pensament arquitectònic sinó només la confirmació de la coincidència i la constatació que l'arquitectura catalana està en la mateixa direcció dels més avançats moviments arquitectònics europeus. Rogent no imita, crea. Cal considerar-lo com una anella més, una anella excepcional si es vol, del procés de reflexió arquitectònica autòcton. Per això es mostra tan convençut de les seves proclames.

El projecte de la Presó de Mataró (1851) és anterior al viatge a Alemanya (1855), encara que la seva construcció sigui posterior. Entre projecte i construcció es poden apreciar algunes diferències, especialment perquè el projecte corona tot l'edifici (cos de les cel·les i cos de l'administració) amb una motllura en arcs fent aparent a l'exterior tota l'estructura. En la realització, aital disposició només apareix en el cos de les cel·les mentre que el cos de l'administració es corona amb una motllura horitzontal i introdueix una segona coberta de teules, a quatre vessants, sobre l'estructura. Aquesta modificació té alguna cosa a veure amb el seu viatge a Alemanya, o s'hauria produït igualment en tant que representa una simplificació constructiva i una minoració dels costos de manteniment? El projecte conté uns criteris més autòctons i la realització una influència externa? Costa definir-se. Amb tot, es pot assegurar que Elies Rogent sap molt bé des de molt jove com ha de ser l'arquitectura del seu temps. La crítica als mètodes de l'Escola de mestres d'Obres de Llotja de Barcelona (1840) o als de l'Escola Especial d'Arquitectura de Madrid (1845-48) en són testimoni. La seva maduració professional al costat de l'arquitecte Oriol Mestres (1844-46) n'és un altre argument, de tal manera que quan es troba davant de l'obra de F. Von Gärtner i del Rundbogenstil està en disposició de tractar de tu a tu aquell autor i aquelles obres amb el convenciment que Catalunya és (pot ser, ha de ser) un altre focus europeu creatiu de modernitat. Està convençut que es donen totes les condicions perquè sigui així, i no vacil·la en predicar-ho, en difondre-ho, en provocar-ho. I se'n sortirà. Amb Elies Rogent i el seu mestratge floreix el Modernisme, amb les figures senyeres de Domènech i Montaner, Gaudí, Puig i Cadafalch i tants d'altres. Elies Rogent obre camí. Es fa seu el Romanticisme. Revaloritza les constants ancestrals de l'arquitectura autòctona, les coneix de primera mà. Vol una arquitectura nova amb la mateixa intensitat que estudia, interpreta i respecta l'arquitectura del passat. Per això s'ha dit i repetit que l'obra d'Elies Rogent està influenciada per l'estil romànic (al seu temps se'n deia bizantí). No creiem que hi hagi problemes d'estil, en tant que Roger no cerca un estil per a la seva

obra sinó un concepte. Més que una influència del romànic en la seva obra caldria plantejar-se una influència romàntica en la interpretació de l'arquitectura del passat. Això és el que sembla desprendre's de la seva actuació a Ripoll ("No és que nosaltres anéssim a cercar el passat. És el passat que acudia a nosaltres" en paraules de Carles Riba a "Clàssics i moderns").

Sigui com sigui, l'edifici de la Presó de Mataró apareix com la seva primera gran obra, una peça clau per entendre què representa Elies Rogent en el panorama de la represa cultural catalana.

El Romanticisme de darrera hora. El moviment romàntic, que té una primera versió arquitectònica en el neoclassicisme depurat, s'aprofundeix en les arrels de les expressions de les arquitectures autòctones i en la lliure interpretació personal que fa deixar de banda tot formulisme preestablert, valorant allò de més personal que pot aportar cada creador.

S'obre un procés d'investigació i de provatures a la recerca de llenguatges identificadors amb les particulars essències culturals de cada comunitat. És del tot lògic que existeixin influències recíproques dins de cada grup i coincidències intergrups, atès que el moviment romàntic s'estén per tot el món occidental, en sintonia amb l'aparició d'un nou ordre social.

La nova Escola Provincial d'Arquitectura de Barcelona (1875) és l'instrument idoni per a difondre els criteris de la nova arquitectura. Elies Rogent n'és el seu primer Director (1875-1889).

L'edifici de la Presó de Mataró és un edifici petit en comparació amb els de la Universitat i el Seminari de Barcelona, però és un edifici complet i paradigmàtic. Forma part del paisatge urbà de Mataró.



## 2.b. Estat de conservació.

La gran solidesa de l'obra de la Presó de Mataró ha assegurat la seva pervivència sense patologies greus. Reparades les cobertes, pocs defectes es manifesten. Es pot ben dir que l'estat de conservació és bo.

Alguns comentaris. La socolada pètria en talús presenta en la seva part baixa filades d'obra arrebossada. Potser s'ha produït un canvi de rasants?.

La subdivisió del pati en quatre no existeix. Tampoc existeix el cos de vigilància prominent dins del pati, en origen concebut sota una semicúpula i posteriorment substituït per una coberta plana sobre pilars. Ni una solució ni l'altra han pervingut.

*País de Mataró*

## 2.c. Bibliografia

- B. BASSEGODA I AMIGÓ: "El arquitecto Elias Rogent". Asociación de arquitectos de Cataluña. Galería de Arquitectos Ilustres I. Barcelona. 1929.
- F. BERTRAN DE AMAT: "Del origen y doctrinas de la Escuela Romántica y de la participación que tuvieron el adelantamiento de las Bellas Artes en esta capital los señores D. Manuel y D. Pablo Milá y Fontanals y D. Claudi Lorenzale". Academia de Bellas Artes de Barcelona. 1891.
- A. CIRICI I PELLICER: "Los Nazarenos catalanes y sus dibujos en el Museo de Arte Moderno". Anales y Boletín de los Museos de Arte de Barcelona. Vol. III. 2 abril 1945.
- "Exposició commemorativa del Centenari de l'Escola d'Arquitectura de Barcelona 1875-76/1975-76". Escola Tècnica Superior d'Arquitectura de Barcelona. 1977.
- M. CARME FARRÉ I SANPERA ed.: "Arquitectura en la Història de Catalunya". Caixa de Catalunya. Barcelona. 1987.
- A. FONT I CARRERAS: "Elogio del arquitecto y académico D. Elias Rogent y Amat, leído en la sesión que se celebró el día 30 de diciembre de 1897. Academia Provincial de Bellas Artes de Barcelona. Barcelona 1897.
- PERE HEREU: "Vers una arquitectura nacional". Tesis doctoral. Universitat Politècnica de Catalunya.
- PERE HEREU. "L'arquitectura d'Elies Rogent". Col·legi d'Arquitectes de Catalunya. Barcelona. 1986.
- H. R. HITCHCOCK: "Arquitectura de los siglos XIX y XX". Ediciones Cátedra. Madrid. 1981.
- J. LLOVET: "La ciutat de Mataró". Editorial Barcino. Barcelona 1961.
- L. PATETTA: "Architettura dell'Eclettismo. Fonti, teorie, modelli 1750-1900". Gabriele Mazzotta editore. Milano. 1975.



### 3. NORMATIVA

#### 3.a. El monument. Definició i delimitació

Es considera bé cultural d'interès nacional en la categoria de monument històric, d'acord amb el que disposa la Llei 9/1993 del patrimoni cultural català, l'edifici anomenat la Presó, situat al terme municipal de Mataró, comarca de Maresme.

La Presó de Mataró va ser el primer edifici carcerari construït a l'estat espanyol segons el concepte panòptic. És un edifici urbà que presenta dues façanes alineades a carrer sense fossat ni muralles. Consta de dues unitats juxtaposades, una de planta rectangular i l'altre de planta semicircular. Entre els dos cossos existeix un tercer que fa de zona de connexió. Presenta planta baixa i pis i té un pati semicircular inscrit en el segon cos i que afecta tota l'altura de l'edifici. La coberta és de teulada a quatre vessants per al primer cos i de 12 teuladetes radials juxtaposades, de doble faldó cada una, per al segon cos. Hi ha una androna per al tercer cos que s'amplia amb un pas de recorregut semicircular perimetral al pati. Les obertures es tanquen amb reixes de forja.

Es considera monument:

- La totalitat de l'edifici, tal com ha estat descrit.
- El subsòl.

### 3.a.1. Criteris d'intervenció

D'acord amb el que estableix l'article 35.1 de la Llei 9/1993, del patrimoni cultural català, qualsevol intervenció en un monument històric ha de respectar els criteris següents:

- a) La conservació, la recuperació, la restauració, la millora i la utilització del bé han de respectar els valors que van motivar la declaració, sens perjudici que pugui ésser autoritzat l'ús d'elements, tècniques i materials contemporanis per a la millor adaptació del bé al seu ús i per a valorar determinats elements o èpoques.
- b) S'ha de permetre l'estudi científic de les característiques arquitectòniques, històriques i arqueològiques del bé.
- c) S'han de conservar les característiques tipològiques d'ordenació espacial, volumètriques i morfològiques més remarcables del bé.
- d) És prohibit de reconstruir totalment o parcialment el bé, excepte en els casos en què s'utilitzin parts originals, i de fer-hi addicions mimètiques que en falsegin l'autenticitat històrica.
- e) És prohibit eliminar parts del bé, excepte en el cas que comportin la degradació del bé o que l'eliminació en permeti una millor interpretació històrica. En aquests casos, cal documentar les parts que hagin d'ésser eliminades.
- f) És prohibit col·locar publicitat, cables, antenes i conduccions aparents en les façanes i cobertes del bé i de bastir instal·lacions de serveis públics o privats que n'alterin greument la contemplació.

### 3.b. L'entorn de protecció. Delimitació

La Llei 9/1993, en el seu article 11.1.b), estableix l'opció de delimitar l'entorn necessari per a la protecció adequada del bé, constituït per l'espai que li dona suport ambiental. Atesa la conveniència de fer-ne ús per tal de potenciar la protecció del monument, es defineix l'àrea delimitada com a entorn de protecció de la **Presó de Mataró** (Maresme), tot valorant i tenint en compte els següents conceptes:

- a) Interès social: per tal de permetre la visualització del bé immoble des dels espais accessibles.
- b) Valoració paisatgística: s'ha estudiat i valorat la relació del bé immoble amb el paisatge, la seva silueta i altres components bàsics com les edificacions adjacents o aïllades, xarxa viària, espais lliures, topografia i elements pertorbadors.
- c) Anàlisi de l'ordenació territorial i urbanística: s'ha estudiat i valorat la zona urbana actual, la històrica, les previsions conegudes de desenvolupament futur, la vialitat, les parcel·lacions i les tipologies constructives existents així com la qualificació urbanística.
- d) Documentació històrica gràfica i documental: que ha permès conèixer i valorar la relació del bé immoble amb el territori a través del temps i conèixer l'evolució del paisatge, i de les edificacions i tipologies de l'entorn.
- e) Anàlisi de l'espacialitat entesa com l'estudi de les volumetries existents i les incidències que poden tenir les noves actuacions previstes pel planejament i previsibles, així com la incidència de les noves actuacions no previstes pel planejament.
- f) Anàlisi arquitectònica: que ha permès conèixer i estudiar les preexistències de tipologies, materials, façanes, color, textures, teulats, ràfecs, proporcions de buits i obertures, etc.
- g) Anàlisi de la xarxa viària actual i prevista, i de les incidències que té en el paisatge el seu traçat, materials i textures d'execució i elements de senyalització així com el mobiliari urbà, les zones de vianants i les àrees d'aparcaments actuals i futures.
- h) Valoració dels components sentimentals per a la població com són els visuals, itineraris i ambients habituals així com els espais d'especial rellevància o interès; i l'estat de conservació i usos de les edificacions i dels espais públics i privats de l'entorn.

Aquesta llista de conceptes tot i que és llarga, no és exhaustiva, però és un recull d'aquells aspectes que s'han considerat bàsics. Nombrosos factors incideixen i poden incidir i cal tenir-los present per aconseguir que aquest bé immoble es pugui transmetre en les millors condicions a les generacions futures.

Un cop analitzats i valorats aquests factors en base a la documentació recollida i prèvia observació del territori, s'ha fixat l'àrea delimitada com a entorn de protecció i s'ha establert la normativa d'intervenció en aquest entorn de protecció.

Ordre de prelación: en cas de contradicció preval la referència gràfica a qualsevol altra.

L'entorn de protecció de la Presó de Mataró consta grafiat en el plànol número 0 del present expedient i té la següent descripció:

L'àrea delimitada com a entorn de protecció de la Presó té forma irregular i està integrada per les finques següents:

- Carrer de la Riera núm. 119 i 121-125; 108 i 110-120 fins a una profunditat edificable de 18 metres.
- Carrer Onofre núm. 2 fins a 18 metres des de la cantonada amb el carrer de la Riera.
- Carrer Muralla de la Presó núm. 4-12; 1, 3 i 5-9

Queda inclòs dintre de l'entorn de protecció la totalitat de la finca classificada com a PEMU-03 (6b) (V) en el P. G. de Mataró que es va classificar d'aquesta manera amb la voluntat d'actuar d'entorn de protecció de la Presó de Mataró i els trams dels carrers esmentats inclosos en l'àmbit delimitat.



### 3.b.1. Criteris d'intervenció

D'acord amb el que estableix l'article 35.3 de la Llei 9/1993 del patrimoni cultural català, el volum, la tipologia, la morfologia i el cromatisme de les intervencions en els entorns de protecció dels béns immobles d'interès nacional no poden alterar el caràcter arquitectònic i paisatgístic de l'àrea ni pertorbar la visualització del bé. En els entorns dels immobles d'interès nacional és prohibit qualsevol moviment de terres que comporti una alteració greu de la geomorfologia i la topografia del territori i qualsevol abocament d'escombraries, runa o deixalles.

### 3.c. Normativa

#### 3.c.1. Marc legal

- **Llei 9/1993**, de 30 de setembre, **del patrimoni cultural català**.  
DOGC de 11-10-93
- **Sentència del Tribunal Constitucional 17/1991**, de 31 de gener, en recurs d'inconstitucionalitat promogut per la Generalitat de Catalunya contra determinats preceptes de la Llei 16/1985.  
BOE de 25-02-91
- **Decret 15/1990**, de 9 de gener, sobre les **Comissions del Patrimoni Cultural del Departament de Cultura**.  
DOGC de 31-01-90
- **Decret 267/1991**, de 25 de novembre, sobre la **declaració dels béns d'interès cultural i l'inventari del patrimoni cultural moble de Catalunya**.  
DOGC de 20-12-91
- **Decret 102/1994**, de 3 de maig, sobre la **composició i el funcionament del Consell Assessor del Patrimoni Cultural Català**.  
DOGC de 11-05-94
- **Decret 138/1994**, de 30 de maig, pel qual s'adeqüen a la Llei 30/1992, de 26 de novembre, els procediments de la competència del Departament de Cultura.  
DOGC de 01-07-94

### 3.c.2 Règim d'autoritzacions del Departament de Cultura

Està regulat pels següents articles de la Llei 9/1993 del patrimoni cultural català:

#### **Article 30. Accés als béns culturals d'interès nacional**

1. Els propietaris, titulars d'altres drets reals i posseïdors de béns culturals d'interès nacional estan obligats a permetre:
  - a) L'examen i l'estudi dels béns pels investigadors reconeguts per alguna institució acadèmica, amb la presentació prèvia d'una sol·licitud raonada, avalada pel Departament de Cultura.
  - b) La col·locació d'elements senyalitzadors de llur condició de béns culturals d'interès nacional.
  - c) La visita pública dels béns, en les condicions que siguin establertes per reglament, almenys quatre dies al mes i en dies i hores prèviament assenyalats.
2. Als efectes del que disposa l'apartat 1.c), en la determinació del règim de visites s'ha de tenir en compte el tipus de béns, llurs característiques i, en el cas dels béns immobles, l'informe de l'ajuntament afectat. En casos justificats, el Departament de Cultura pot dispensar, totalment o parcialment, del règim de visites. En el cas dels béns mobles, el Departament de Cultura pot establir, com a mesura alternativa a la visita pública, el dipòsit dels béns en un centre cultural, perquè hi siguin exhibits en els terminis i amb les condicions que siguin establerts per reglament.

#### **Article 33. Planejament urbanístic**

1. En cas que un immoble sigui declarat d'interès nacional, els termes de la declaració prevalen sobre els plans i les normes urbanístiques que afecten l'immoble, que s'hi han d'ajustar abans d'esser aprovats o bé, si ja eren vigents abans de la declaració, mitjançant modificació.
2. En el cas dels conjunts històrics, les zones arqueològiques, les zones paleontològiques, els llocs històrics i les zones d'interès etnològic i en el cas dels entorns de protecció de qualsevol bé cultural d'interès nacional, l'ajuntament corresponent ha d'elaborar un instrument urbanístic de protecció o adequar-ne un de vigent. L'aprovació d'aquests instruments de planejament requereix l'informe favorable del Departament de Cultura.



### **Article 34. Autorització d'obres**

1. Qualsevol intervenció que es pretengui realitzar en un monument històric, un jardí històric, una zona arqueològica o una zona paleontològica d'interès nacional ha d'ésser autoritzada pel Departament de Cultura, en el termini que sigui establert per reglament, prèviament a la concessió de la llicència municipal.
2. En el cas de les intervencions en béns culturals d'interès nacional altres que els esmentats en l'apartat 1 i en tots els entorns de protecció, l'autorització del Departament de Cultura només és preceptiva mentre no hagin estat aprovats els instruments de planejament a què fa referència l'article 33.2.
3. Qualsevol projecte d'intervenció en un bé immoble d'interès nacional ha d'incloure un informe sobre els seus valors històrics, artístics i arqueològics i sobre el seu estat actual, i també d'avaluació de l'impacte de la intervenció que es proposa.
4. La potestat del Departament de Cultura a què fan referència els apartats 1 i 2 s'ha d'exercir en el marc dels criteris bàsics i generals fixats per l'article 35 i dels criteris específics que pot contenir cada declaració, sens perjudici del marge d'apreciació discrecional necessari per a valorar en cada supòsit la compatibilitat de la intervenció projectada amb la preservació dels valors culturals del bé.
5. Els ajuntaments han de notificar al Departament de Cultura, simultàniament a la notificació a l'interessat, les llicències urbanístiques que afectin béns culturals d'interès nacional.
6. Si, com a conseqüència del mal estat d'un immoble d'interès nacional, l'ajuntament corresponent ha d'adoptar mesures per evitar danys a tercers, cal que ho comuniqui prèviament al Departament de Cultura, el qual disposa d'un termini de quaranta-vuit hores per a determinar les condicions a què s'hà de subjectar la intervenció.

### **Article 36. Autorització dels canvis d'ús**

Els canvis d'ús d'un monument han d'ésser autoritzats pel Departament de Cultura, amb informe de l'ajuntament afectat, prèviament a la concessió de la llicència municipal corresponent.

#### 4. ANNEX

##### 4.a. Documentació planimètrica

Plànol 0 - Delimitació de l'entorn de protecció	E: 1/500
Plànol 1 - Planta baixa	E: 1/50
Plànol 2 - Planta primera	E: 1/100
Plànol 3 - Plantes, façanes, seccions	E: 1/100



Generalitat de Catalunya  
Departament de Cultura  
**Direcció General  
del Patrimoni Cultural**

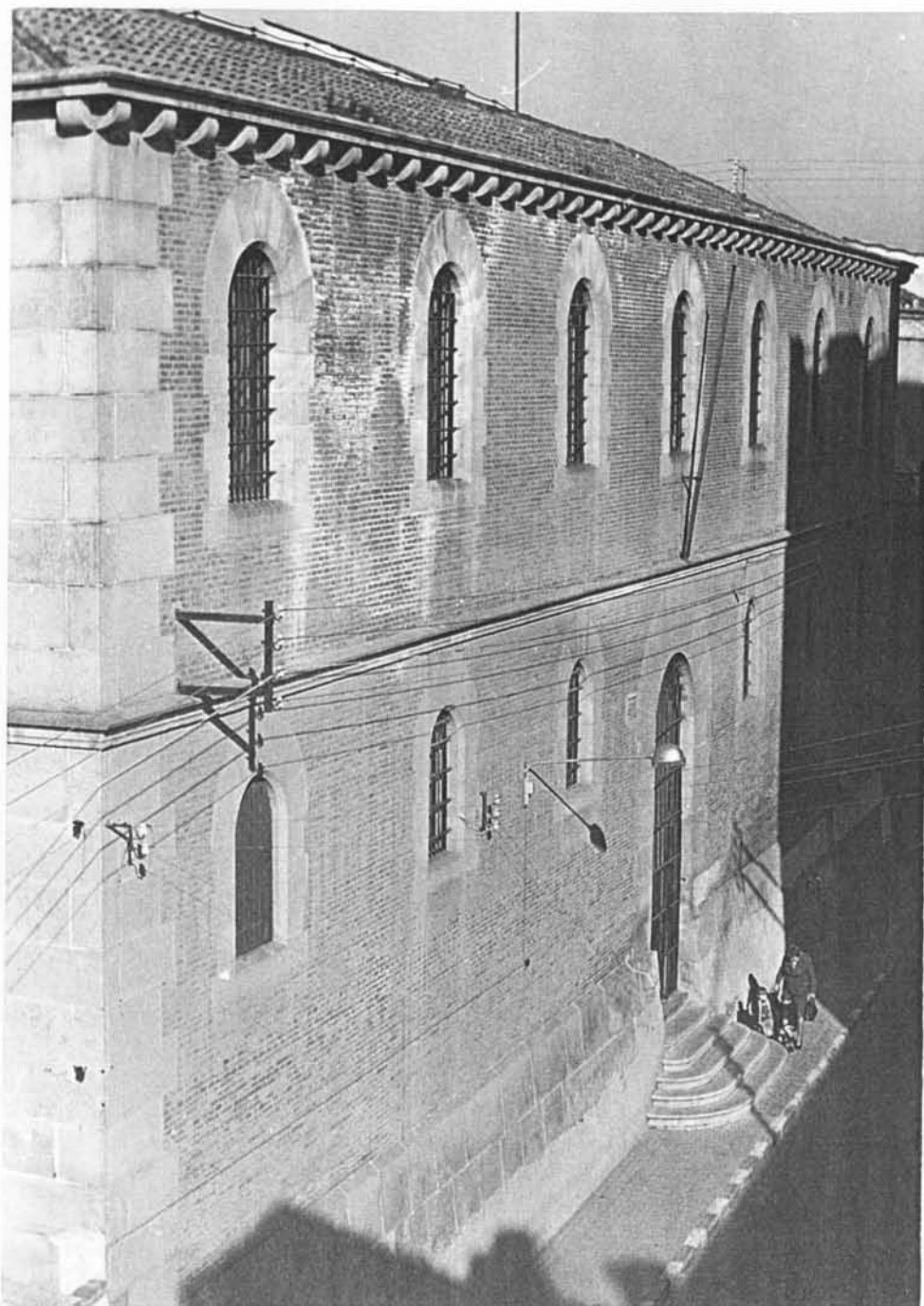
Servei del Patrimoni Arquitectònic



#### 4.b. Documentació fotogràfica

##### 4.b.1. Fotografies de l'any 1976.

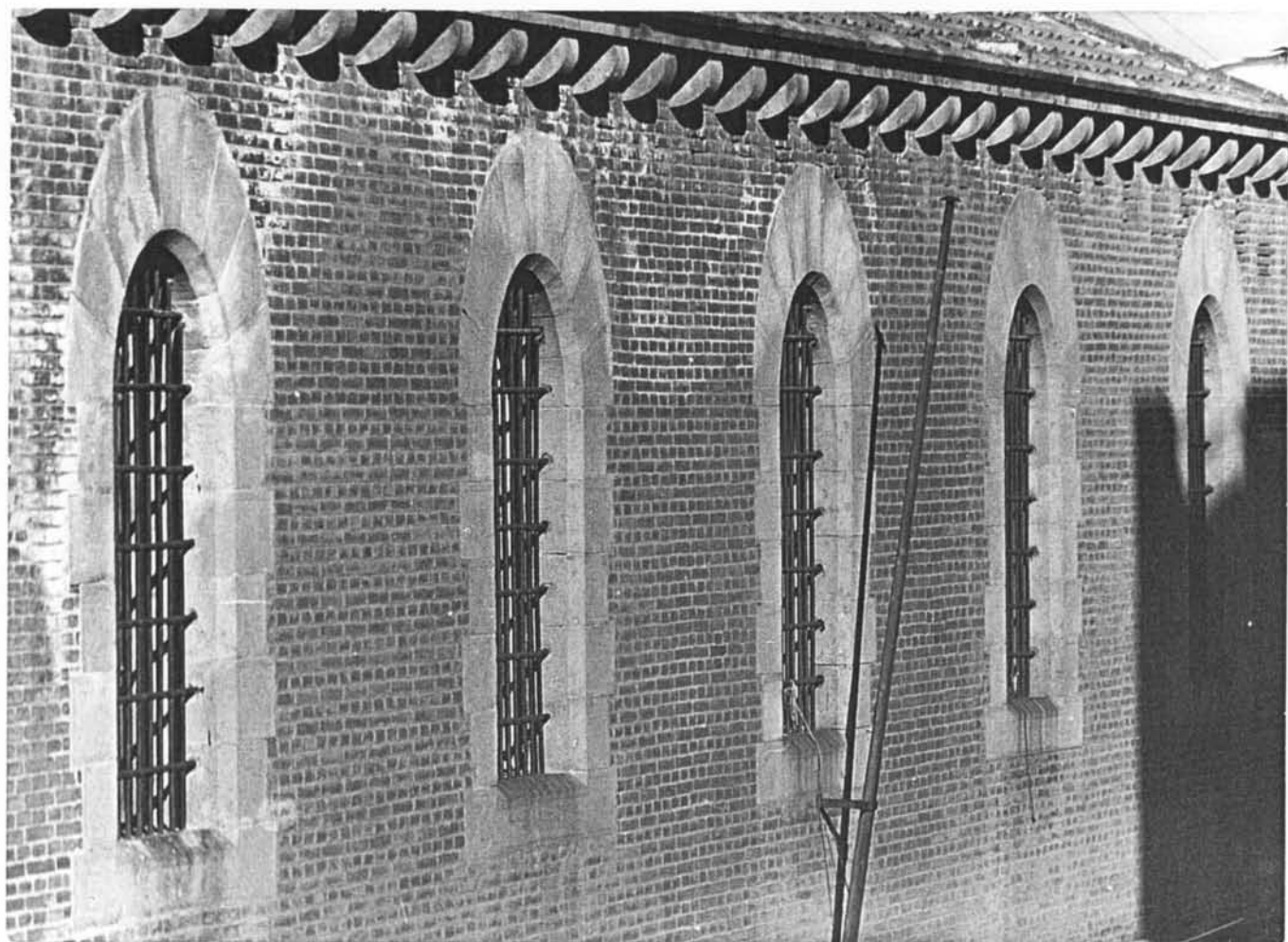
MATARÓ. La Presó



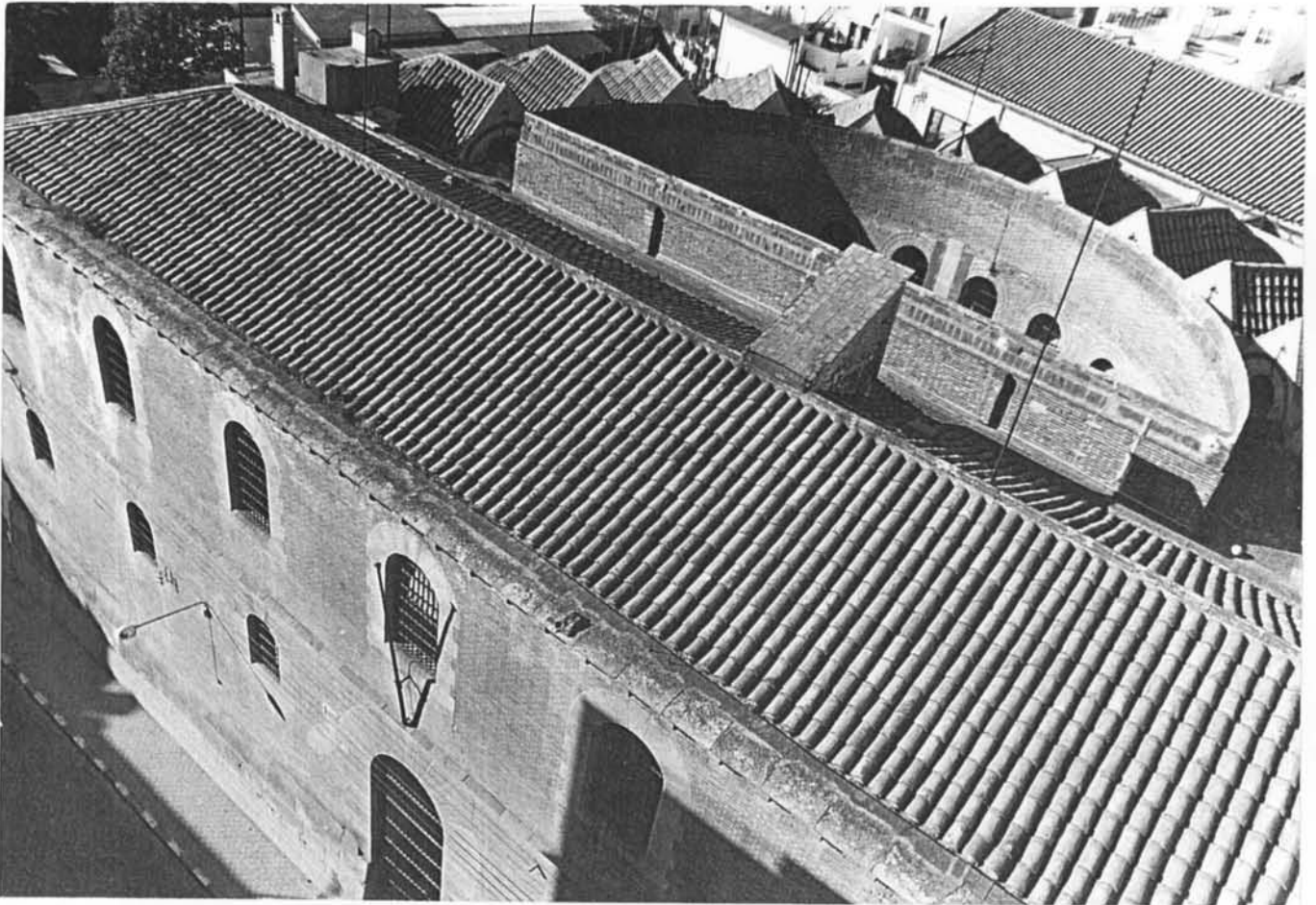


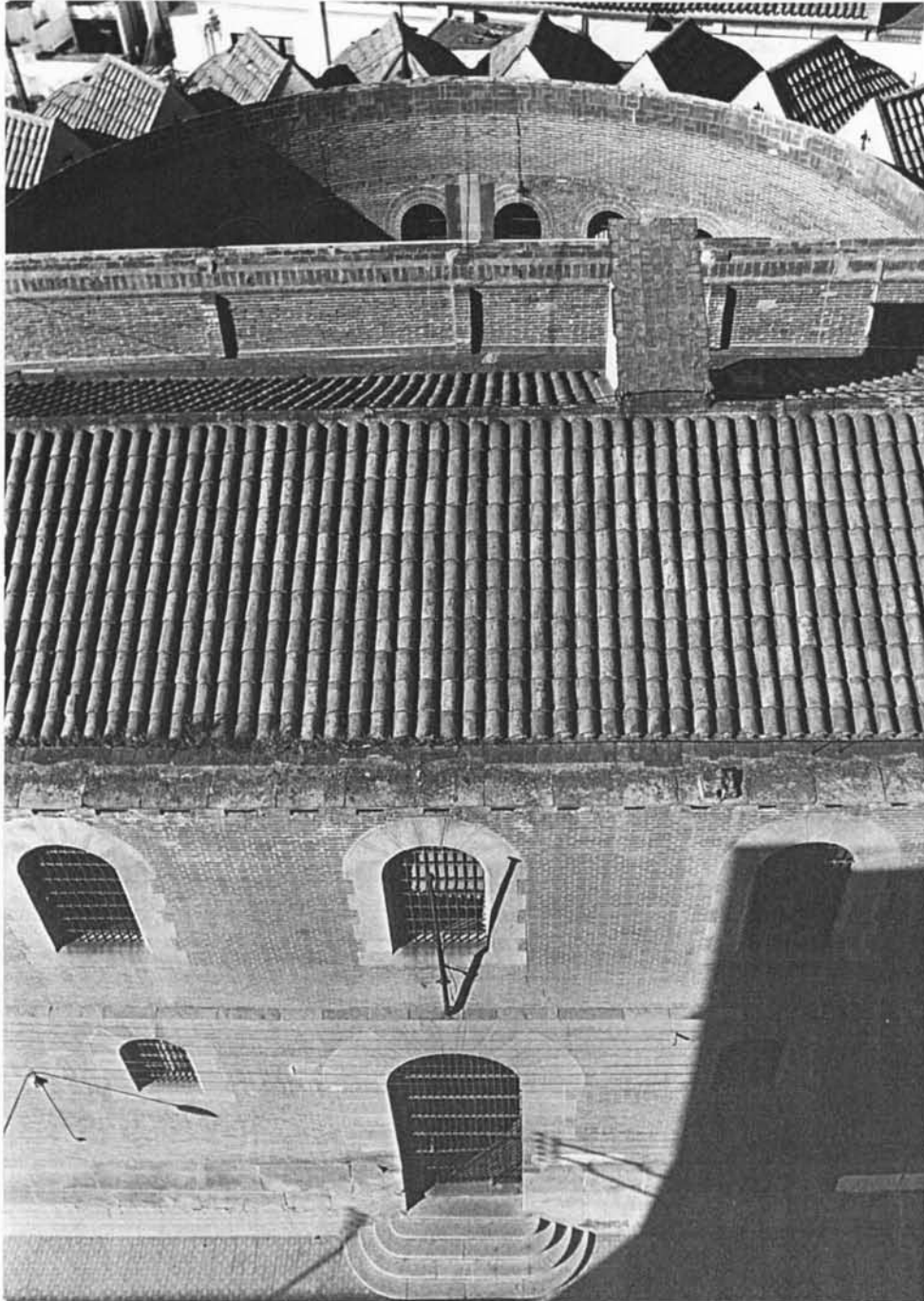
2



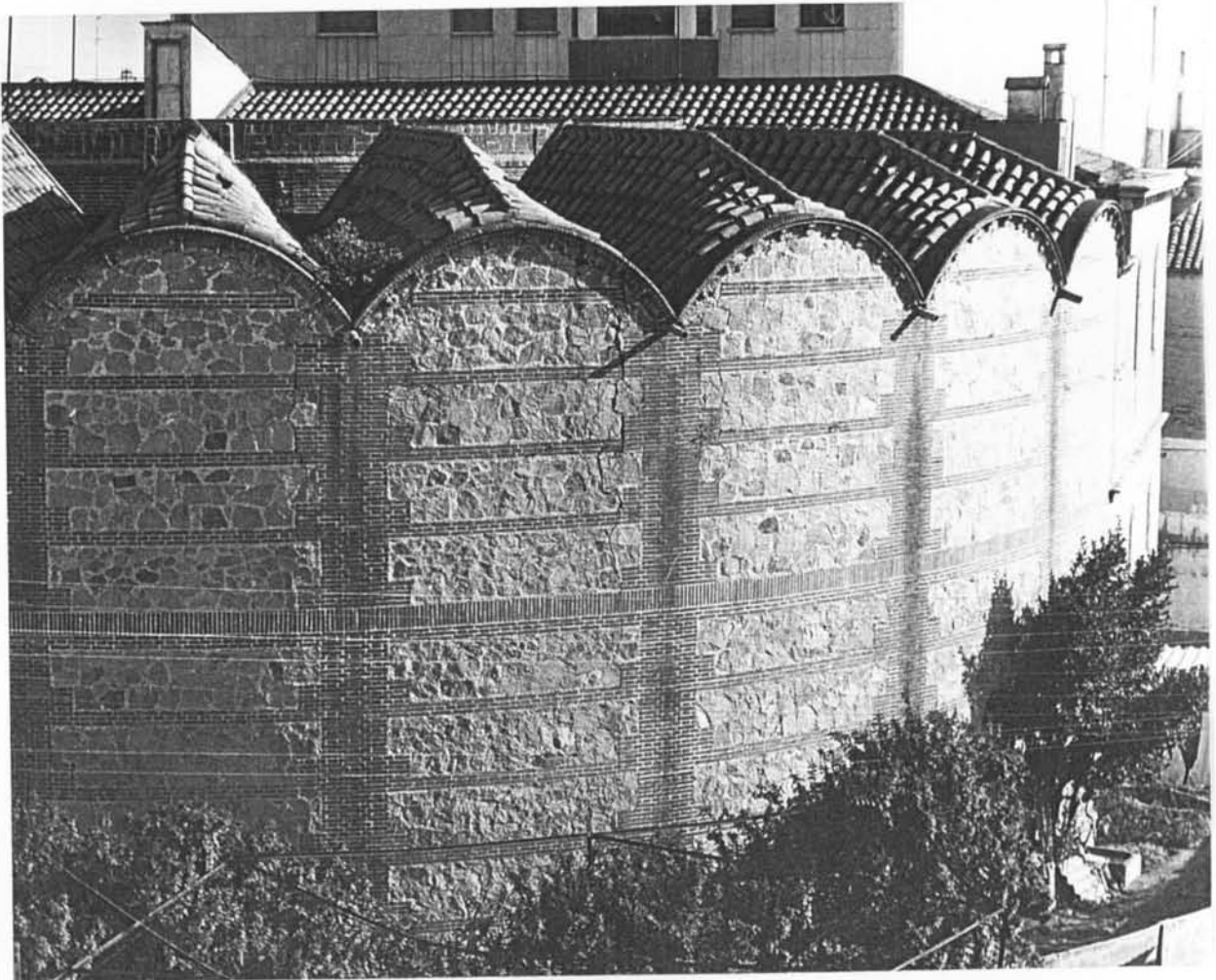


3



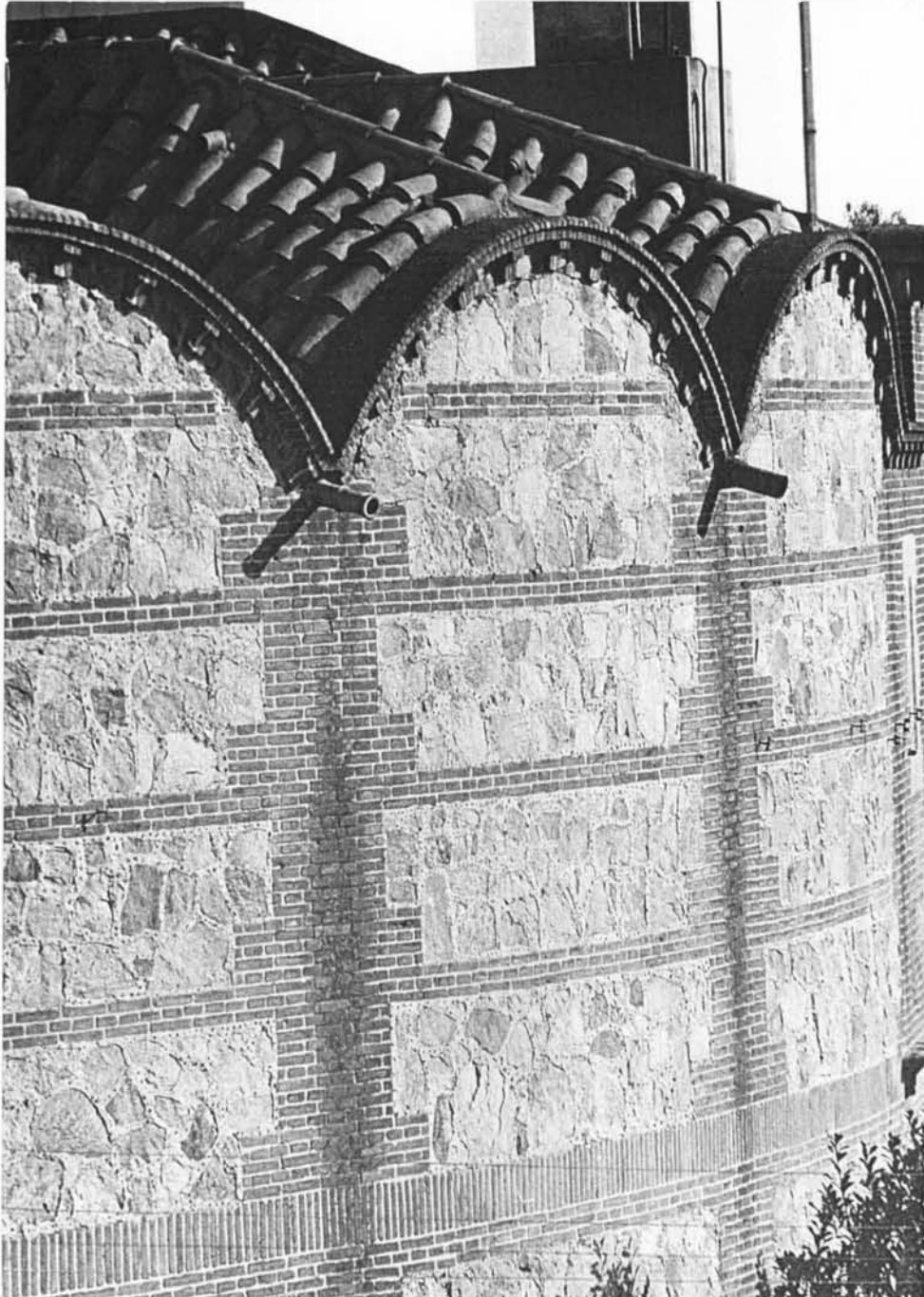


5

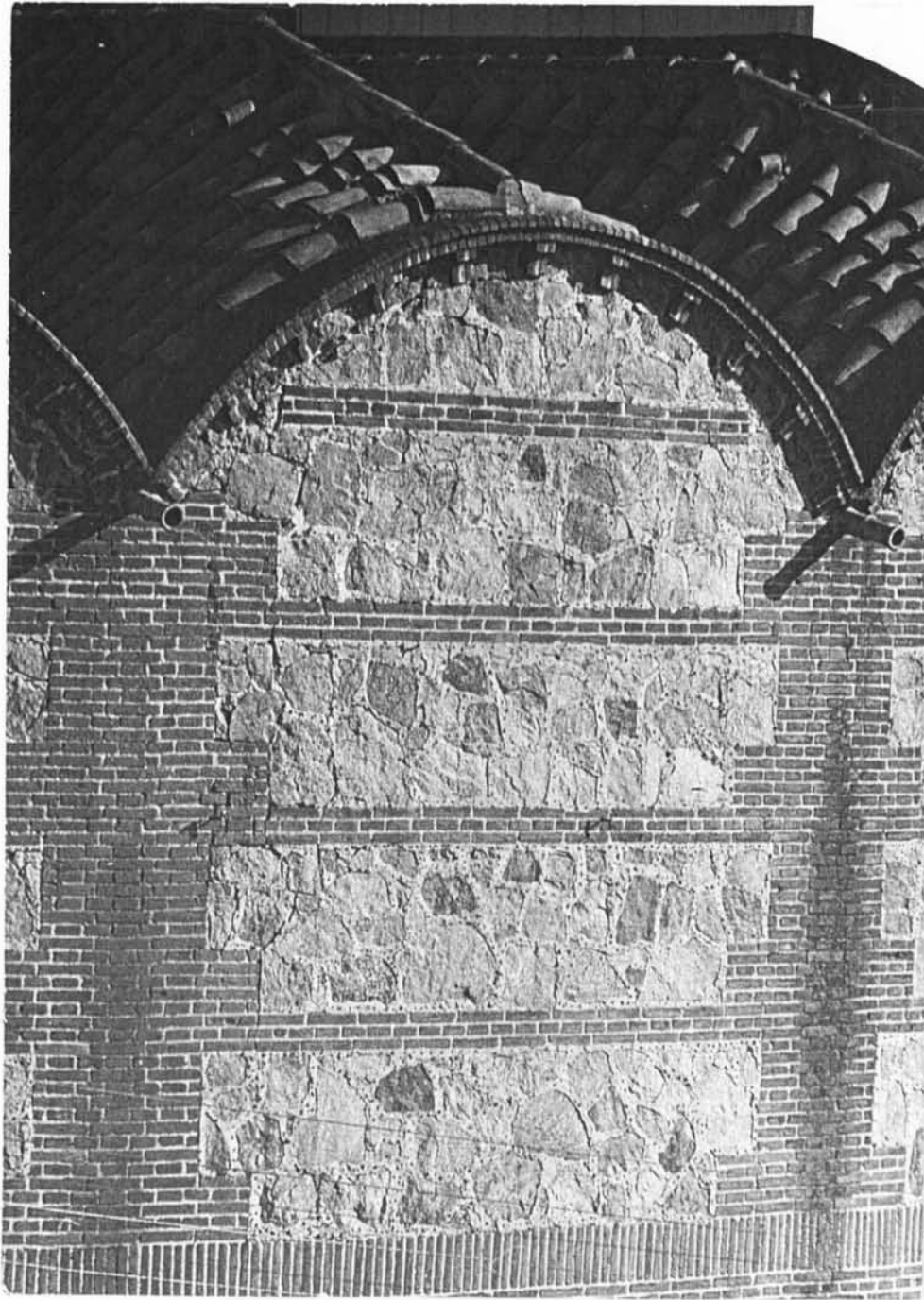


6

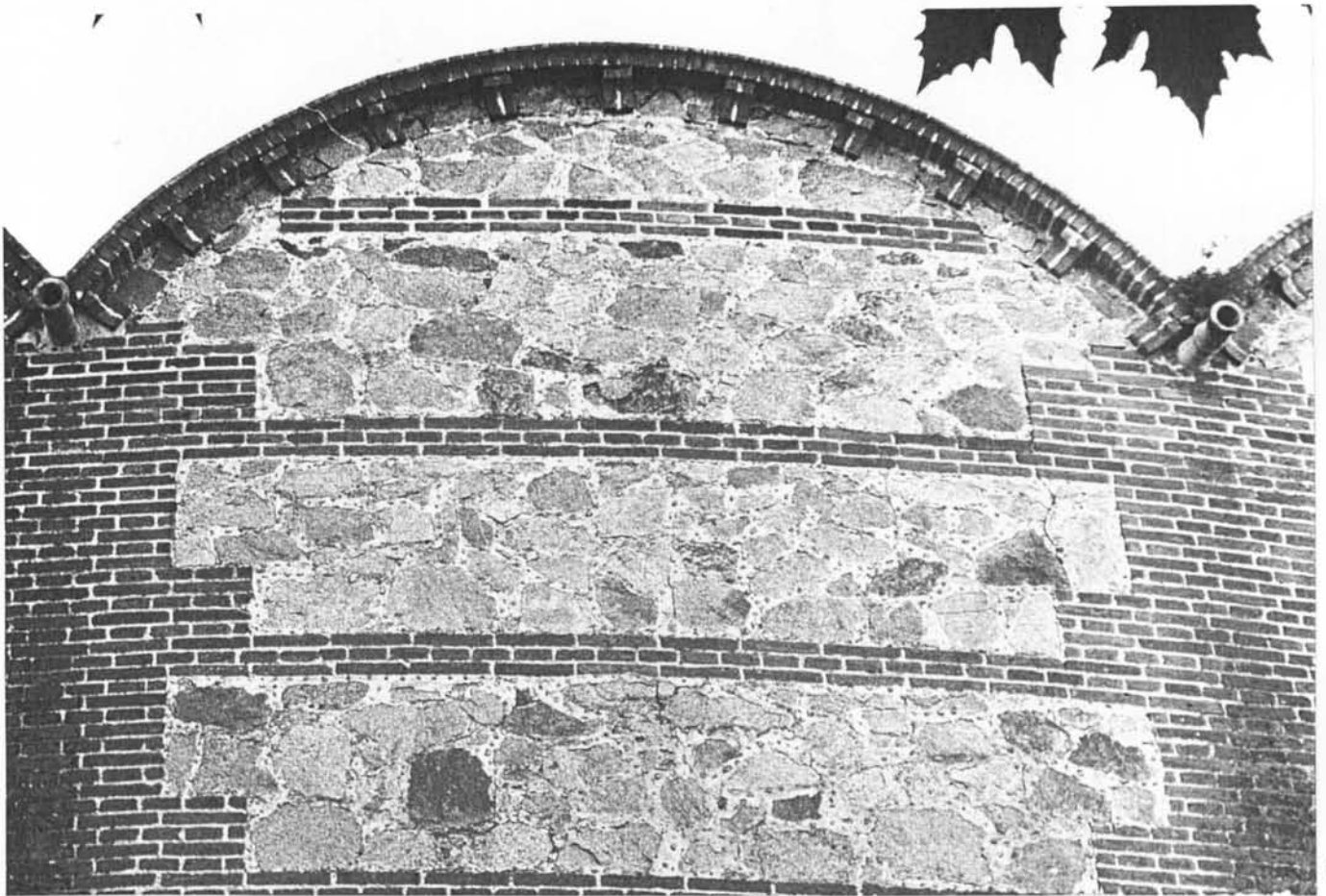




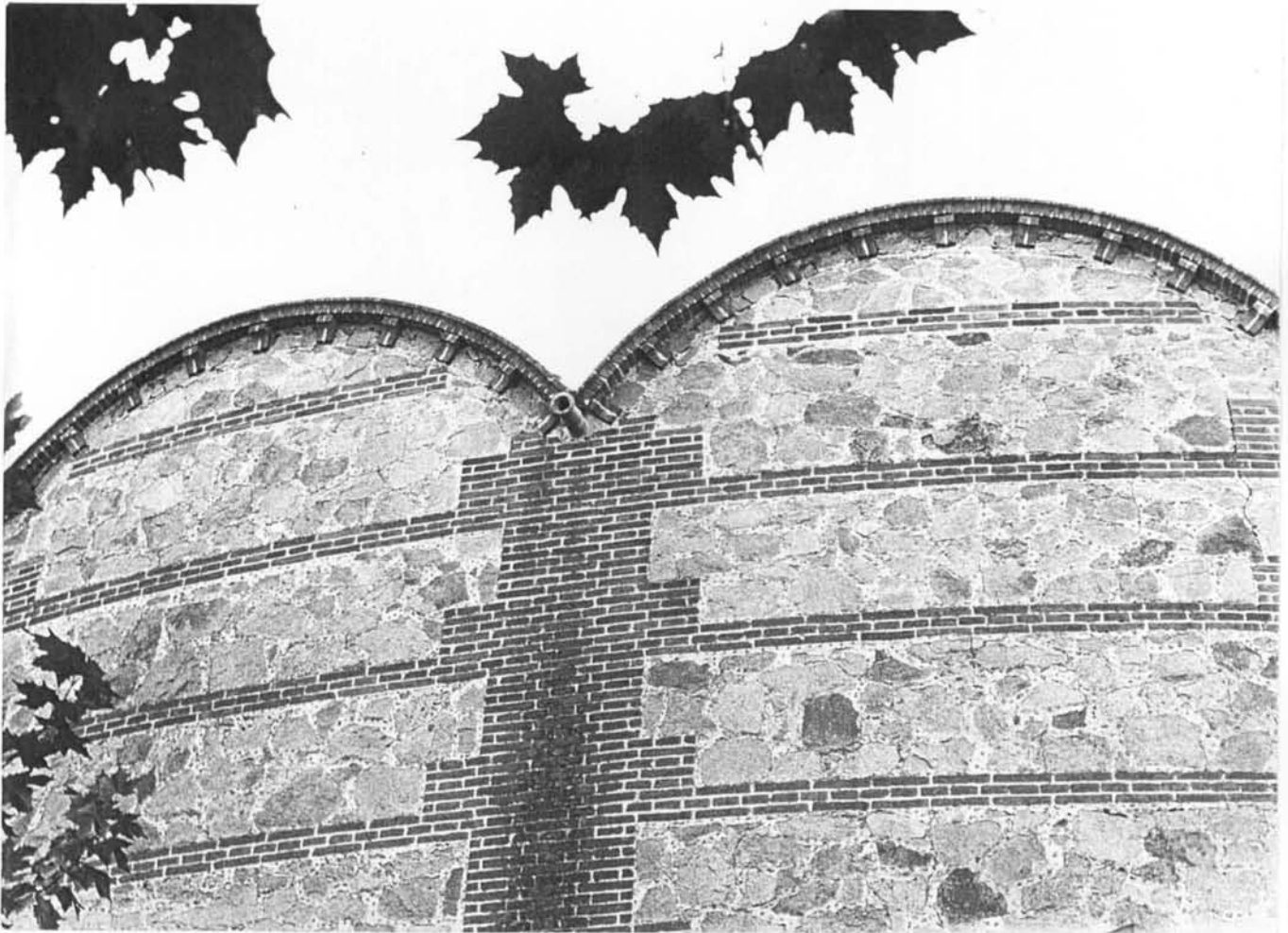
7



8



9



IC





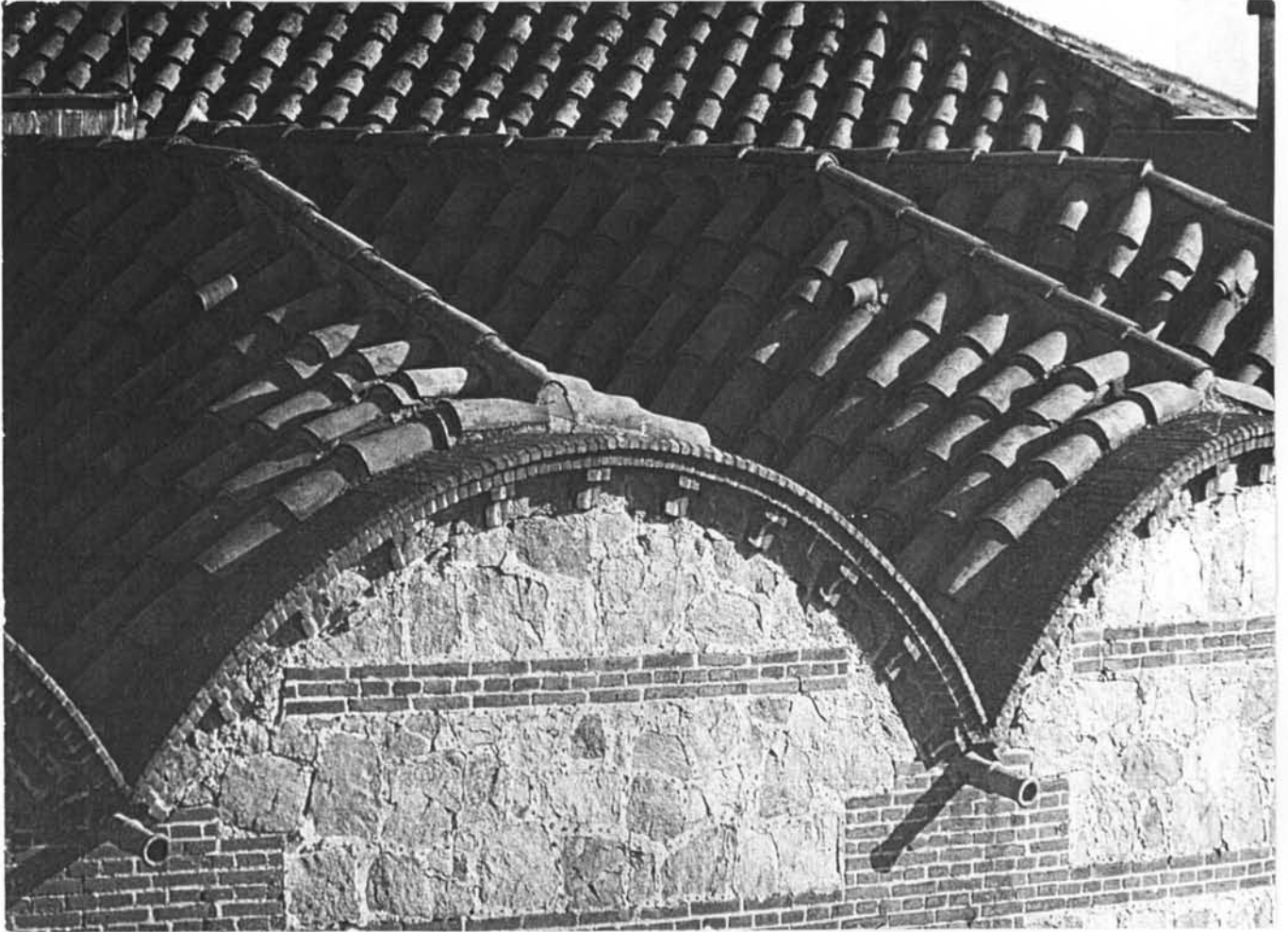
Generalitat de Catalunya  
Departament de Cultura

**Direcció General del Patrimoni Cultural**

Servei del Patrimoni Arquitectònic



Servei del  
Patrimoni Arquitectònic





12



Generalitat de Catalunya  
Departament de Cultura

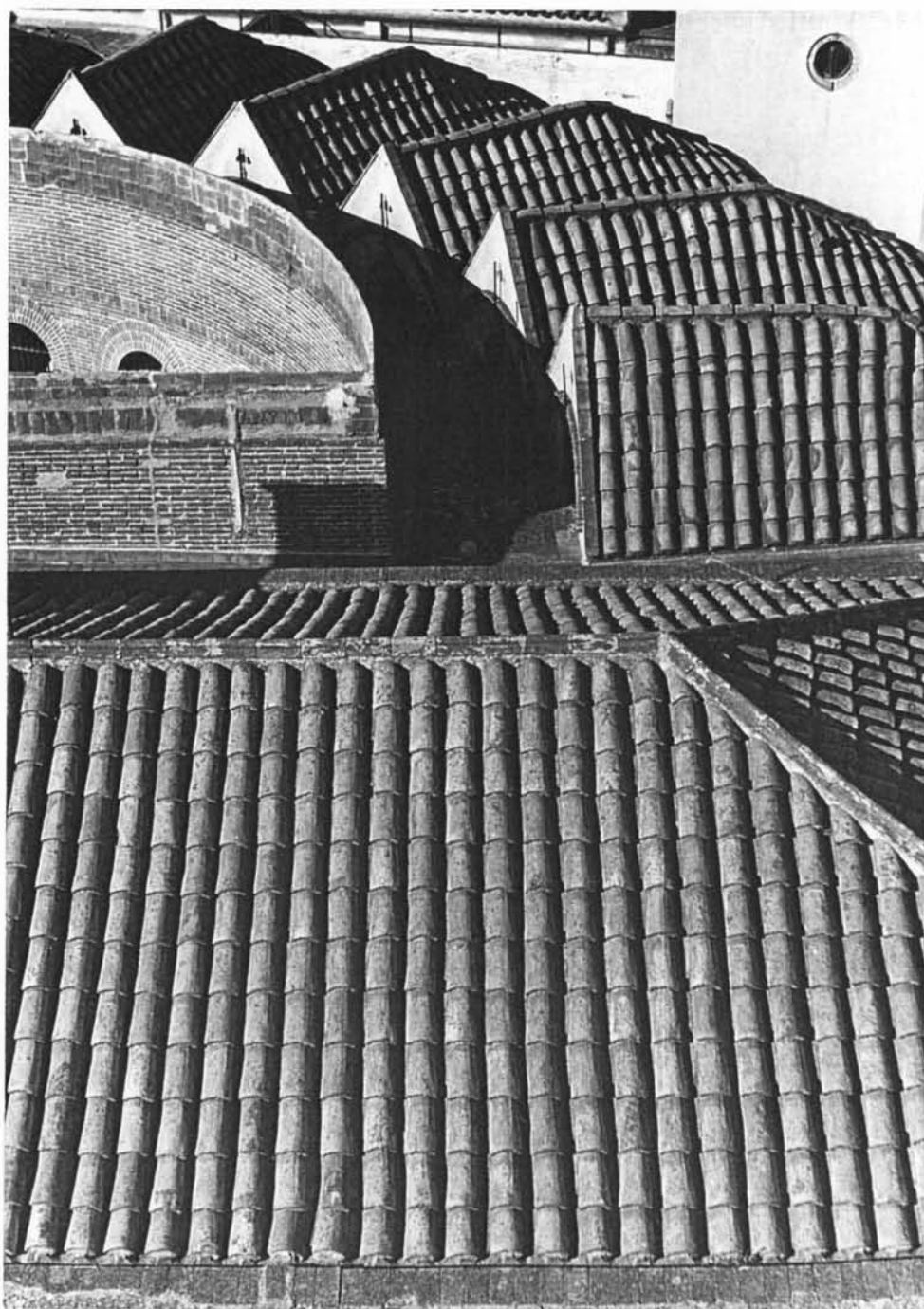
**Direcció General del Patrimoni Cultural**

Servei del Patrimoni Arquitectònic



Servei del  
Patrimoni Arquitectònic





14



Generalitat de Catalunya  
Departament de Cultura  
**Direcció General  
del Patrimoni Cultural**  
Servei del Patrimoni Arquitectònic



Servei del  
Patrimoni Arquitectònic

#### 4.b.2. Fotografies actuals.









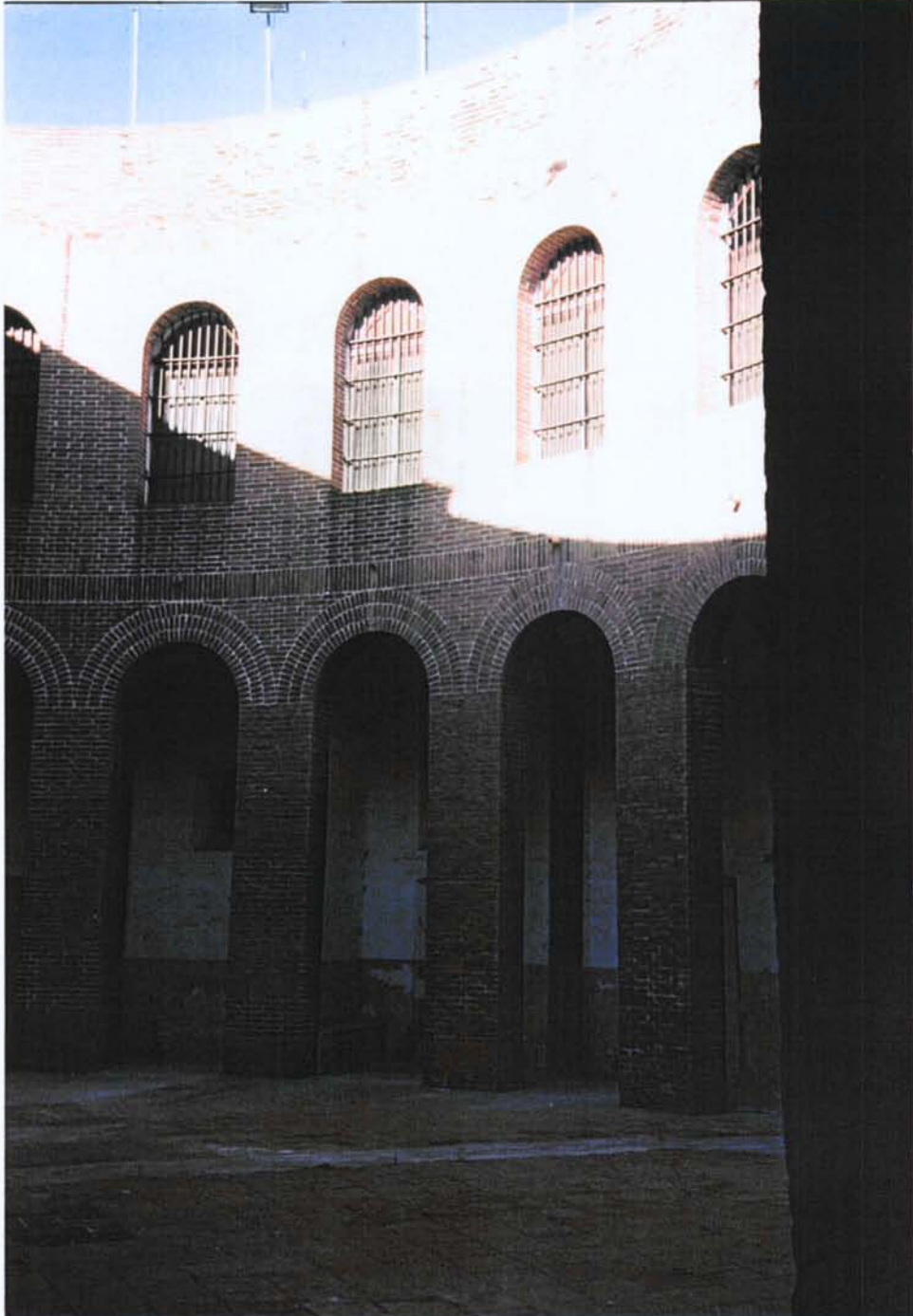


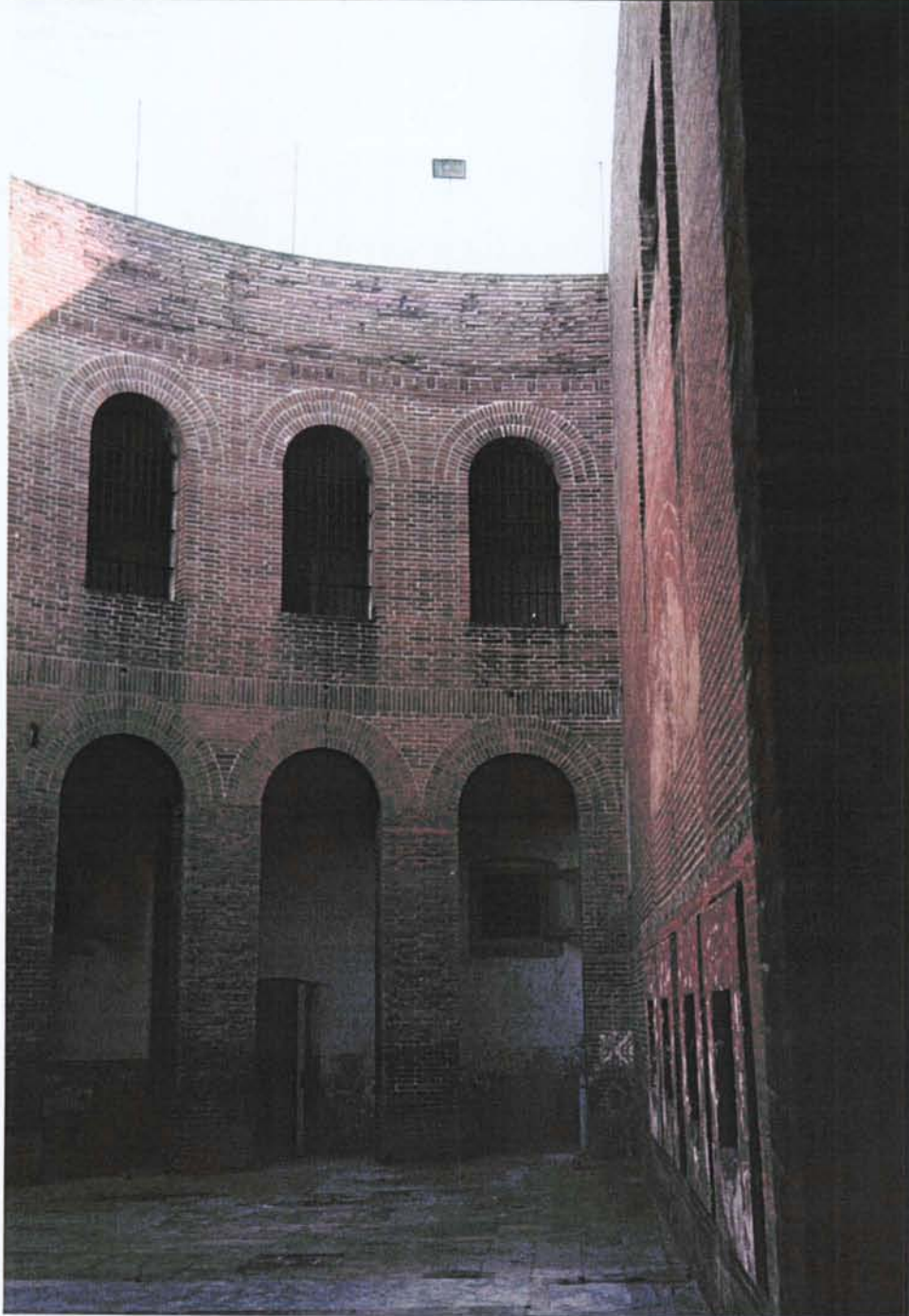




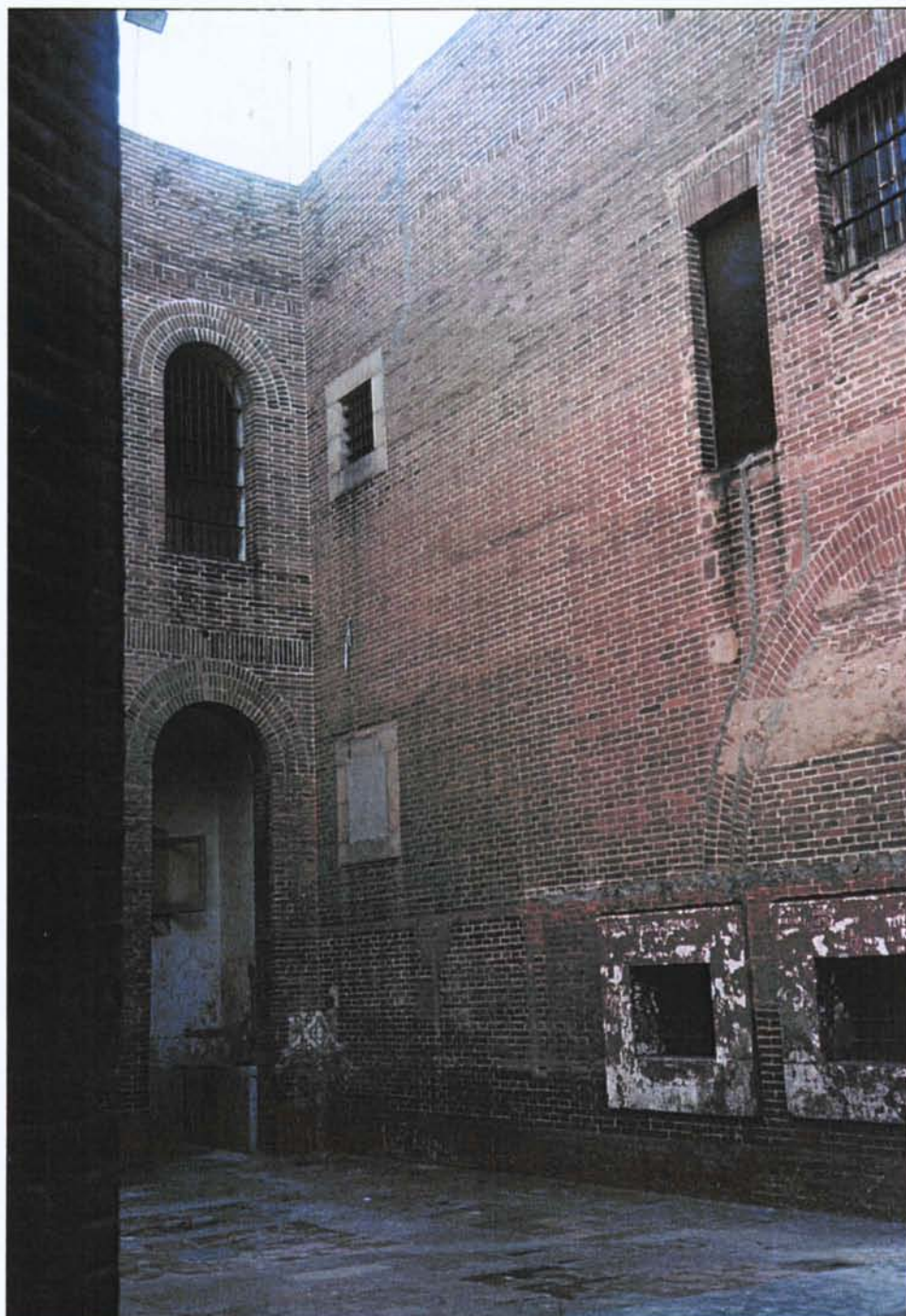




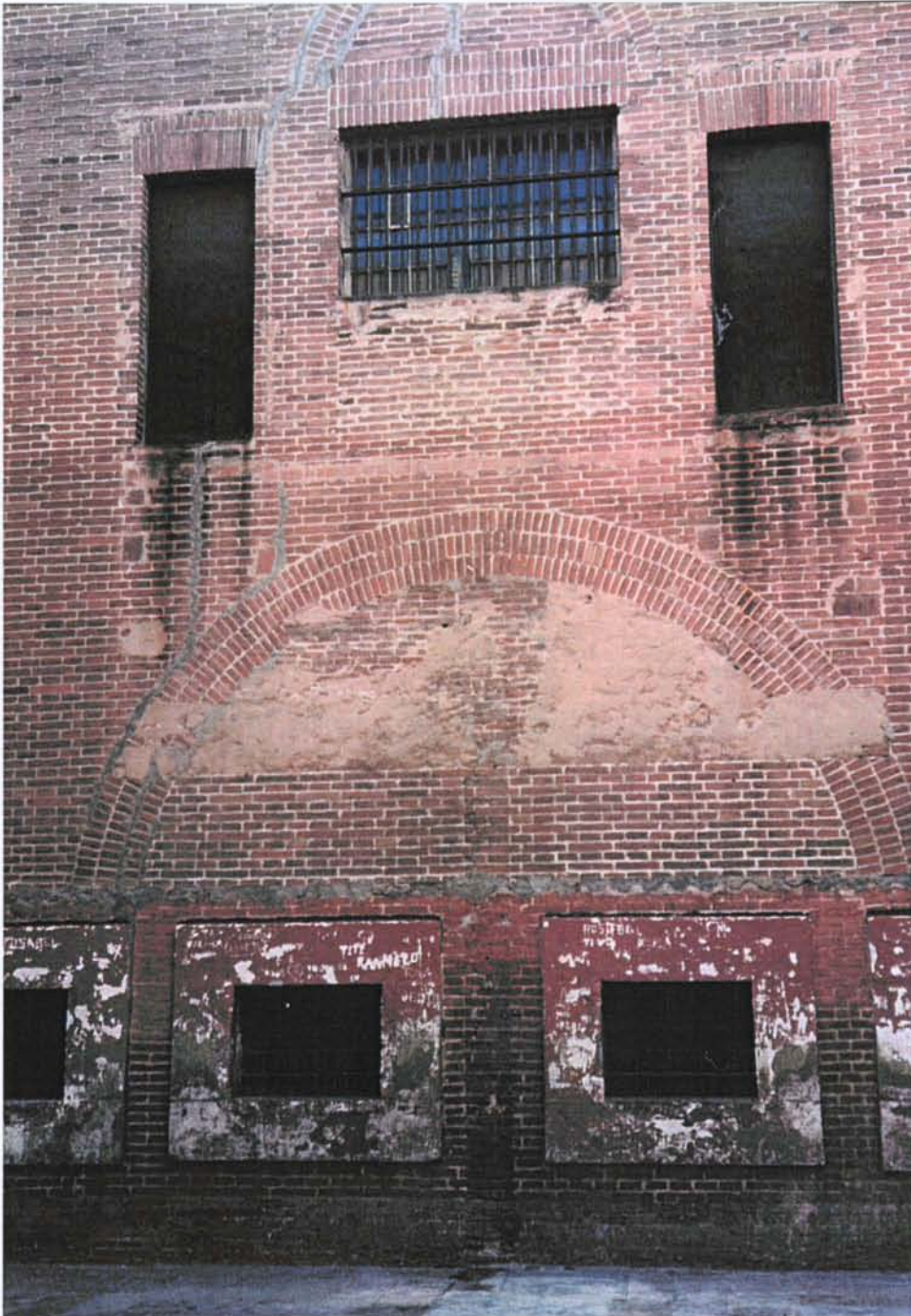
















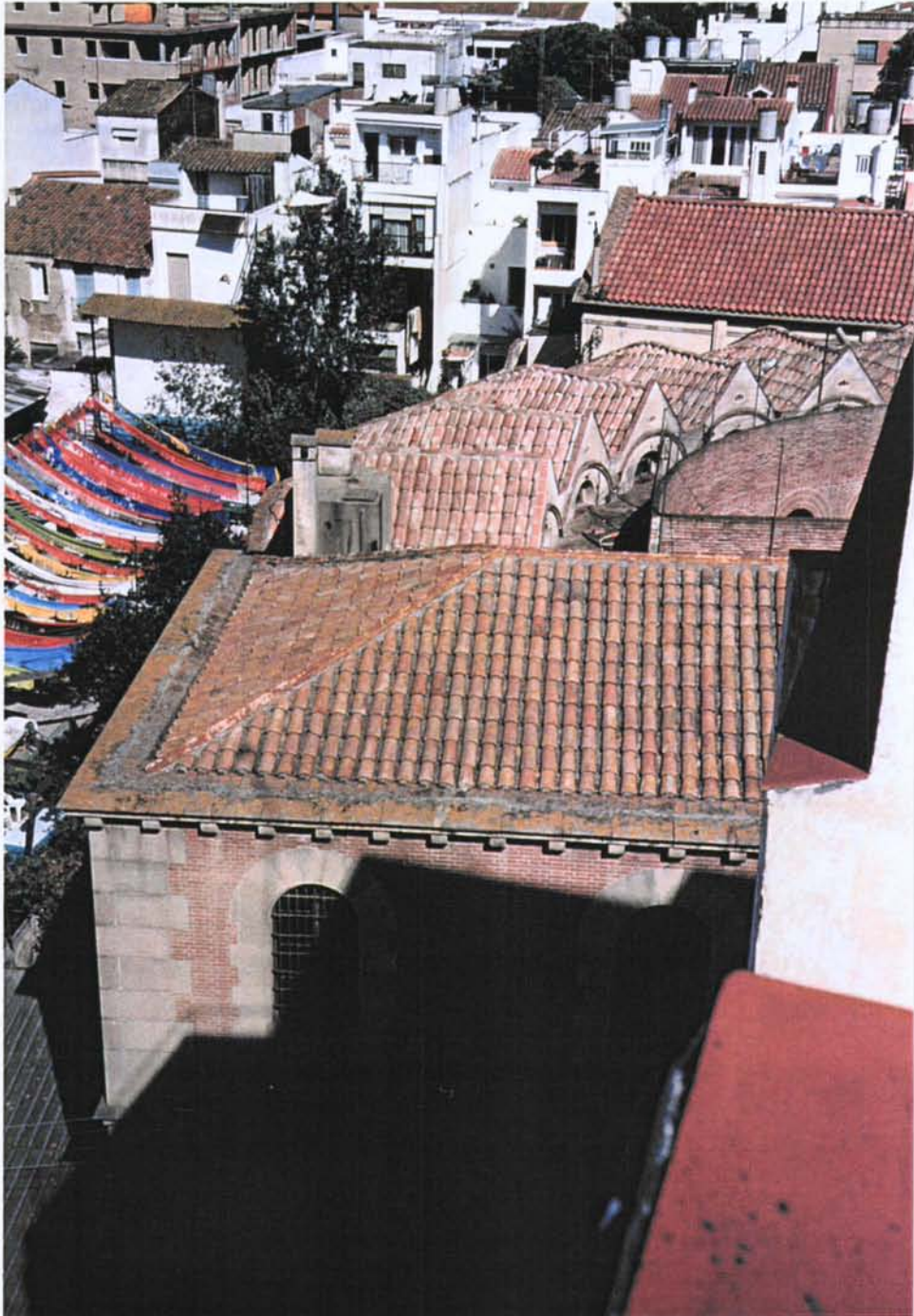


















L'expedient de declaració de bé cultural d'interès nacional, en la categoria de monument històric, de la **Presó de Mataró** (Maresme), ha estat redactat per encàrrec de la Direcció General del Patrimoni Cultural a través del Servei del Patrimoni Arquitectònic.

**Direcció:** Antoni Navarro i Cossío  
Cap del Servei del Patrimoni Arquitectònic

Mariona Abelló i Sala  
Cap de la Secció d'Inspecció Tècnica (SPA)

**Coordinació:** Mariona Abelló i Sala  
Cap de la Secció d'Inspecció Tècnica (SPA)

**Redacció:** Albert Bastardes i Porcel, arquitecte  
Mariona Abelló i Sala, cap de la Secció d'Inspecció Tècnica (SPA)  
Carme Gallo i Baratas, historiadora de l'art (SPA)

**Gestió:** M. José Ruíz Ortega (SPA)

**Planimetria:** Ajuntament de Mataró  
Albert Bastardes i Porcel, arquitecte  
Servei del Patrimoni Arquitectònic

**Fotografia:** Albert Bastardes i Porcel, arquitecte  
Mariona Abelló i Sala, cap de la Secció d'Inspecció Tècnica (SPA)

Barcelona, octubre de 1999  
em/

