



Generalitat de Catalunya
Departament de Cultura
Direcció General del Patrimoni Cultural
Servei del Patrimoni Arquitectònic

EXPEDIENT DE DELIMITACIÓ
ENTORN DE PROTECCIÓ
SEU VELLA
LLEIDA (Segrià)



Generalitat de Catalunya
Departament de Cultura
Direcció General del Patrimoni Cultural
Servei del Patrimoni Arquitectònic



EXPEDIENT DE DELIMITACIÓ
ENTORN DE PROTECCIÓ
SEU VELLA
LLEIDA (Segrià)



1. PREÀMBUL I OBJECTIUS

2. MEMÒRIA

- 2.a. Memòria històrica i arquitectònica
- 2.b. Breu descripció de l'element monumental i les edificacions de caràcter monumental incloses en l'entorn
- 2.c. Relació de les intervencions històrico-arquitectòniques més importants al turó
- 2.d. Bibliografia

3. NORMATIVA

- 3.a. L'entorn de protecció. Delimitació
 - 3.a.1. Criteris d'intervenció
- 3.b. Normativa
 - 3.b.1. Marc legal
 - 3.b.2. Règim d'autoritzacions del Departament de Cultura

4. ANNEX

- 4.a. Documentació planimètrica
- 4.b. Documentació fotogràfica



1. PREÀMBUL I OBJECTIUS

L'objecte d'aquest expedient és la delimitació de l'entorn de protecció de la Seu Vella de Lleida, edifici protegit com a Bé Cultural d'Interès Nacional arran de la declaració de monument històric, Reial Ordre de 12 de juny de 1918, i atenent a les disposicions establertes en la Llei 9/93, del Patrimoni Cultural Català.

El monument declarat i objecte de la delimitació d'entorn és l'element més emblemàtic del turó, essent la seva presència física visible tant des de l'interior de la ciutat com de les rodalies. Per la seva situació, l'edifici és també una fita que configura una imatge paisatgística d'interès dins del marc que li dona suport. Aquesta consideració fa que a l'hora de la conservació del monument s'hagi de tenir en compte la preservació i integració del seu entorn ambiental, en el qual una intervenció inadequada pot provocar perjudicis en la contemplació del monument.

D'altra banda, el marc físic on es troba situat el monument fa que s'hagi de conservar com a medi de preservar el diàleg i la relació ambiental monument-entorn configurada en el transcurs del temps.

Totes aquestes consideracions fan necessari que en el moment d'establir els instruments per a fer efectiva la protecció del monument, aquesta protecció es realitzi de manera integral, de tal manera que es possibiliti el necessari equilibri harmònic entre el monument i l'entorn.

La delimitació de l'àmbit de protecció inclou el marc físic que suporta l'element, els espais des d'on la incidència de la Seu Vella és més palesa i el conjunt d'edificacions que estan interrelacionades amb el monument des de diferents aspectes com l'històric, el monumental, l'urbanístic, etc.



2. MEMÒRIA

2.a. Memòria històrica i arquitectònica

L'anomenat "Turó de la Seu Vella" és considerat des d'antic el nucli i origen de la ciutat de Lleida. La documentació estudiada, citant fonts romanes generalment, hi situa la ciutat Ilergeta, dominant el riu i la visual de la gran plana del Segrià.

Tot i que els estudis arqueològics són recents i escassos, i la historiografia no ha estat encara prou contrastada, es pot afirmar, amb tota lògica, que el turó acollí les edificacions representatives de l'oppidum d'Iltirda i els elements religiosos i militars de la Ilerda romana.

L'assentament àrab és més ben documentat, amb el castell-palau de la SUDA situat a la roca Sobirana, i un barri de grans casals a la roca mitjana, hostatjant a l'ensens la mesquita major. D'aquest període daten les traces d'emmurallament que, partint de les defenses del castell, encerclen la ciutat en direcció al riu i a la zona més poblada. Aquest traçat es ressegueix en èpoques posteriors sobretot a partir de les anomenades cuirasses, que suposen un punt avançat en la defensa del turó en direcció al riu a ambdós costats de la ciutat murada. El creixement de l'urbs mantingué aquests recintes defensius com a separació dels barris (cal jueu, barri morisc, parròquies...).

Des de la reconquesta cristiana del segle XII, l'obra fonamental és la construcció de la nova catedral (La Seu Vella) a l'esplanada de la roca mitjana, ocupant i redistribuint l'antic barri musulmà entre els nobles, el capítol i altres edificis representatius, i mantenint a la vegada el caràcter militar a l'entorn de la renovada Suda.

El turó esdevé, per tant, l'acròpolis de la rica i puixant ciutat medieval, acollint la Catedral i els diversos edificis del Capítol, el Palau Reial, l'Episcopal, els edificis de les famílies nobles, i també alguns dels casals dels ordes religiosos relacionats amb l'Estudi General creat el 1300.

L'urbanisme medieval de Lleida, centrat al turó, es desenvolupa cap als ravals (especialment a llevant: Magdalena, St. Gil...) i la relació de la part alta amb la vora del riu és fàcil i esgraonada. Els accessos, que es poden resseguir per les antigues portes, són a tots els punts cardinals i amb bona comunicació amb la zona central.

Diverses guerres i setges i l'etapa baix-medieval (especialment la Guerra de Joan II), obliguen al reforçament de les arquitectures defensives, però és amb la guerra moderna i amb l'aparició de l'artilleria quan les necessitats militars significaran una important reforma del turó.



La Guerra dels Segadors, a partir de la revolta de 1640, fa que es decideixi (amb la intervenció directa de Richelieu) la destrucció i enderroc metòdic del barri i parròquia de la Suda, i es dissenyi una nova i potent ciutadella. S'elimina gran part de l'edificació del turó, relacionant els nous bastions amb el reforçament de la muralla urbana.

Atès que aquesta ingent obra es féu en molt pocs anys, i sovint en situació de setge, comporta necessàriament la utilització del tram urbà anterior, el recobriment de les defenses medievals i l'aprofitament de la topografia del turó. Es configura, a poc a poc, un seguit de nous espais situats a diferents nivells i progressivament deslligats de la xarxa urbana.

La Ciutadella es va reforçant i enllestint al llarg del segle XVIII, especialment després de la derrota de 1707, i l'obra borbònica posterior: es suprimeixen tots els accessos, tret del principal, tancant tot el recinte militar on només hi resten la Seu, ja desafectada, i la Suda, convertits ambdós monuments en casernes a partir de mitjan segle.

La definició d'una zona polèmica de guerra limita la connexió del "Castillo Principal" amb la resta de la ciutat, de la mateixa manera que ja havia condicionat abans l'enderroc total de les edificacions d'extramurs (especialment els importants monestirs i convents dels ravals, o el barri de Cap-pont).

Res en restà de l'antic barri de l'Estudi, excepte la capella (St. Martí), i la caserna de cavalleria al pla dels gramàtics. El reforçament de la muralla urbana tallà l'entrada del Nord (antiga porta de Montsó o del Sas), i del NE (torres de Besora) i va recloure la ciutat resseguint la muralla de la ciutadella cap a St. Martí, el portal de Boters, el de St. Antoni a ponent, el del Pont, els bastions de Magdalena i el Carme, altra vegada costa amunt fins al costat NE del turó. Es desmuntaren quasi totes les connexions internes.

Aquest llarg període de separació de la zona nuclear i històrica de la resta de la ciutat, suposà el creixement d'una nova ciutat aliena al turó. Fins i tot la construcció del nou carrer de St. Martí, ja a finals del segle XVIII, entrava en conflicte amb la zona militar.

L'ús estrictament militar del turó de la Seu Vella arribà al 1947-48, tot i la declaració del monument llargament reivindicat, feta el 1918. A finals del 1800 (1861: permís d'enderroc de la muralla) es començà a estendre el perímetre urbà per la part posterior (N) del turó, fins llavors despoblada; i anà creixent a l'ensens una edificació senzilla als peus del castell (el Canyeret), sobre els vells traçats àrabs i medievals de la façana sud de la Seu.

Diverses propostes d'agencament urbanístic de la zona es van formulant al llarg dels anys, especialment a partir de la recuperació civil del tossal i dels inicis de retauració de la Seu Vella com a monument central i simbòlic de Lleida, a la segona meitat d'aquest segle.



Tot i el seu malaurat origen, el ric i immens tramat de muralles de la ciutadella borbònica, tants cops malmesa i refeta, esdevé al cap del temps l'entorn visual i formal de la Seu, de la Suda (quasi caiguda per les explosions de 1812 i 1936, entre altres malvestats) i també en relació amb la part Sud (operació d'enderroc del Canyeret, 1969-70 i nova urbanització -encara en curs-). Pel sector N-NW resten els vestigis més significatius de muralla, que es pot resseguir des de la mateixa paret de St. Martí, enfilant-se cap al turó, en l'avançada del baluart del Rei.

Des d'aquest punt, la xarxa urbana del carrer St. Martí limita el turó amb un seguit d'edificacions de baixa qualitat (ara renovant-se) i on s'inclou l'única resta antiga de qualitat, La Panera, relacionada amb els vells edificis medievals de l'Estudi General i la Canongia, que havien ocupat aquesta àrea en el seu moment més feliç.

Al final del carrer, l'edifici del Mercat del Pla i l'accés principal a la ciutadella i a la Seu, es troben ja condicionats de fa uns anys, i urbanitzats.

Per la cara que dona al riu, la potent urbanització del nou Canyeret, els accessos mecànics inclosos, delimiten d'una forma clara la cota i abast del recinte del turó.

La banda oposada, la paret Nord o de la Suda, en no haver estat urbanitzada fins una època molt recent, i fora del perímetre militar, conserva la topografia menys "tocada" del turó, i actualment una important vegetació -tot i que molt deixada-.

L'àrea de Magdalena, esperant l'allargament del mur, i en funció del nou ús del sector (auditori i urbanització corresponent), presenta una de les visuals més netes del turó i del monument, en part per l'agençament urbanístic dels anys 60, tot i les intervencions anteriors.



2.b. Breu descripció de l'element monumental i les edificacions de caràcter monumental incloses en l'entorn

LA SEU VELLA

Antiga Catedral de Lleida, és el monument més significatiu, fins a esdevenir simbòlic, de la ciutat. El temple, de dimensions considerables, és representatiu de l'estil 1200, entre l'herència i l'evolució del romànic i gòtic. El claustre i el campanar corresponen ja al període gòtic (s. XIV-XV).

L'ambiciosa arquitectura del temple mostra la riquesa del Capítol i la ciutat en aquell període, punt neuràlgic de la Corona d'Aragó i amb estreta relació amb els Monestirs Reials i la seu tarragonina.

Tot i que encara poc estudiada, l'escultura de la Seu Vella és un punt de referència ineludible en la història de l'Art Català i les connexions amb altres territoris d'aquí i d'arreu d'Europa. A més, acull el nucli i l'origen de l'anomenada "Escola de Lleida", amb les seves parts característiques.

L'edifici, de bona factura malgrat els danys soferts posteriorment, es bastí sobre l'esplanada de la roca mitjana, encabint en la seva configuració el temple de **Santa Maria l'Antiga** (a l'ala N del Claustre), que fou la primera catedral romànica i que ocupa, pressumiblement, el lloc de la Mesquita major. El seu entorn l'ocupen les dependències capitulars (actualment, casa d'Exercicis del Bisbat).

Desafectada en les guerres dels Segadors i de Successió, des de 1715 no funcionà com a Catedral i el 1749 es convertí en caserna, compartimentant els espais per adjuntar-los al nou ús.

El 1918 és declarada Monument Nacional, però no s'inicien les obres de reconstrucció i restauració fins els anys 50, a càrrec de la Direcció General de Belles Arts (l'exèrcit en marxà el 1948).

El 1980-81 es traspasa a la Generalitat de Catalunya, mantenint l'ús definit del Bisbat, tal com s'acordà en deixar-la l'exèrcit.

La seva situació i silueta dominen visualment tota la Plana del Segrià, essent l'element definitori del territori, i l'obra més valorada del patrimoni de la ciutat.



LA SUDA

Situada a la part més alta del turó, la roca sobirana, La Suda és el Palau-Castell de la Lleida islàmica, refeta després pels comtes-reis Cristians als segles XIII-XIV.

Funcionà com a Palau Reial fins a la dinastia trastàmara, acollint corts i esdeveniments històrics remarcables. Durant els segles XV-XVI s'accentuà el seu caràcter militar i esdevingué caserna a partir del 1700.

L'explosió d'un polvori a la guerra del Francès (1812) en destruí una gran part (tot i que l'ala N ja havia estat enderrocada amb anterioritat). El 1926 es substitueixen les cobertes gòtiques per un embigat de ferro i el 1936 una altra explosió enderroca l'ala de Ponent. Actualment se'n conserva el sector sud, amb una torre reconstruïda que havia caigut el 1973.

Edifici auster i massís, d'arquitectura gòtica civil de bona factura, el seu estat actual és només una petita mostra del que fou, atès que hi ha constància d'una vella capella reial i altres dependències a l'entorn d'un pati interior que podria seguir el traçat àrab anterior.

Darrers estudis (1991-92) i les excavacions arqueològiques en curs (1986 i 1992) han resolt la definició de la planta medieval, i actualment s'endeguen treballs per part de l'Ajuntament -que n'és el propietari- per a consolidar-ne l'estructura i facilitar la seva possible reutilització pública.

MURALLES DEL TURÓ DE LA SEU VELLA

L'immens circuit fortificat del turó de la Seu Vella és una obra iniciada al segle XVII i resolta, en gran part, al segle XVIII, segons l'enginyeria militar moderna. En molts trans, però, aprofita o es superposa a estructures i murs anteriors relacionats amb la defensa de la Suda i amb l'encerclament del barri i parròquia medieval.

D'altra banda, encara que les restes actuals siguin minses, la fortificació de la ciutadella, anomenada des del segle XVIII Castillo Principal, estava en connexió amb la muralla de la ciutat que actualment es ressegueix en la circumvallació.

De construcció potent, la configuració del tram defensiu fa de suport i d'entorn visual al nucli monumental de la Seu Vella i la Suda i n'emmarca el seu entorn immediat. Els diferents nivells (de la cota 190 a la 235 aproximadament) esgraonen el turó amb un seguit de bastions, baluards, contrabaluards, túnels i les restes de les troneres.



Afectat i reformat en cada guerra, l'exèrcit el mantingué en bon ús fins als anys 40. A partir d'aleshores, diferents intervencions de jardineria, accessos i reforçament d'alguns trams han evitat en una petita part la degradació en què es troba el conjunt, afectat (especialment el sector N) per filtracions d'aigua, i vegetació descontrolada.

En aquest conjunt s'hi inclouen els Pous de Gel (refets el 1699) i cal esmentar especialment que molts trams de muralla es bastiren amb materials reaprofitats (làpides, capitells, carreus de construccions anteriors, etc.). D'altra banda, un estudi sistemàtic revelaria la presència dels trams àrabs i medievals que es van incloure en el traçat modern.

SANT MARTÍ

Temple romànic dels segles XII-XIII, d'una sola nau, que fou capella de l'Estudi General, situada a l'extrem del barri i tocant a la muralla urbana. El 1646, desafectada del culte, es convertí en caserna (com les altres edificacions de l'Antic Estudi i les que restaven al turó). Fou també presó, i el 1893 es retornà al culte.

A més del seu valor arquitectònic, esdevé un dels pocs edificis romanents de la Lleida medieval, lligat a una torre urbana en renovació. La portalada, de l'Escola Lleidatana, prové d'una església d'El Tornillo (Aragó). Aquests darrers anys s'han restaurat les cobertes i la façana N-W. El bisbat l'utilitza com a dipòsit del Museu Diocesà (escultura en pedra).

Element significatiu del barri, està en estreta relació amb l'antic tram de muralles que connectaven el "Castillo Principal" i els Portals de la ciutat.

LA PANERA

Edifici auster del gòtic civil, reformat diverses vegades, acollí l'almodí de la ciutat, tocant el barri de l'Estudi General i en relació amb les dependències municipals i capitulars de la Lleida medieval.

Passà a ser després almodí de capítol abans de convertir-se en caserna, isolant-se de la trama urbana anterior. En el seu interior resten encara alguns fragments importants de l'arquitectura gòtica, però es troba en molt mal estat. Ha acollit aquests darrers anys una guarnició de la Policia Nacional i ara es planteja la seva reutilització pública.

Element singular, és, amb Sant Martí, l'única resta medieval del pla inferior del turó, en estreta relació històrica i urbanística amb la muralla que partint del bastió de Rodamilans encerclava Sant Martí i el portal annex fins a Boters.

ESGLÉSIA DE SANT MARTÍ

HA 103

Façana principal.

IMATGE



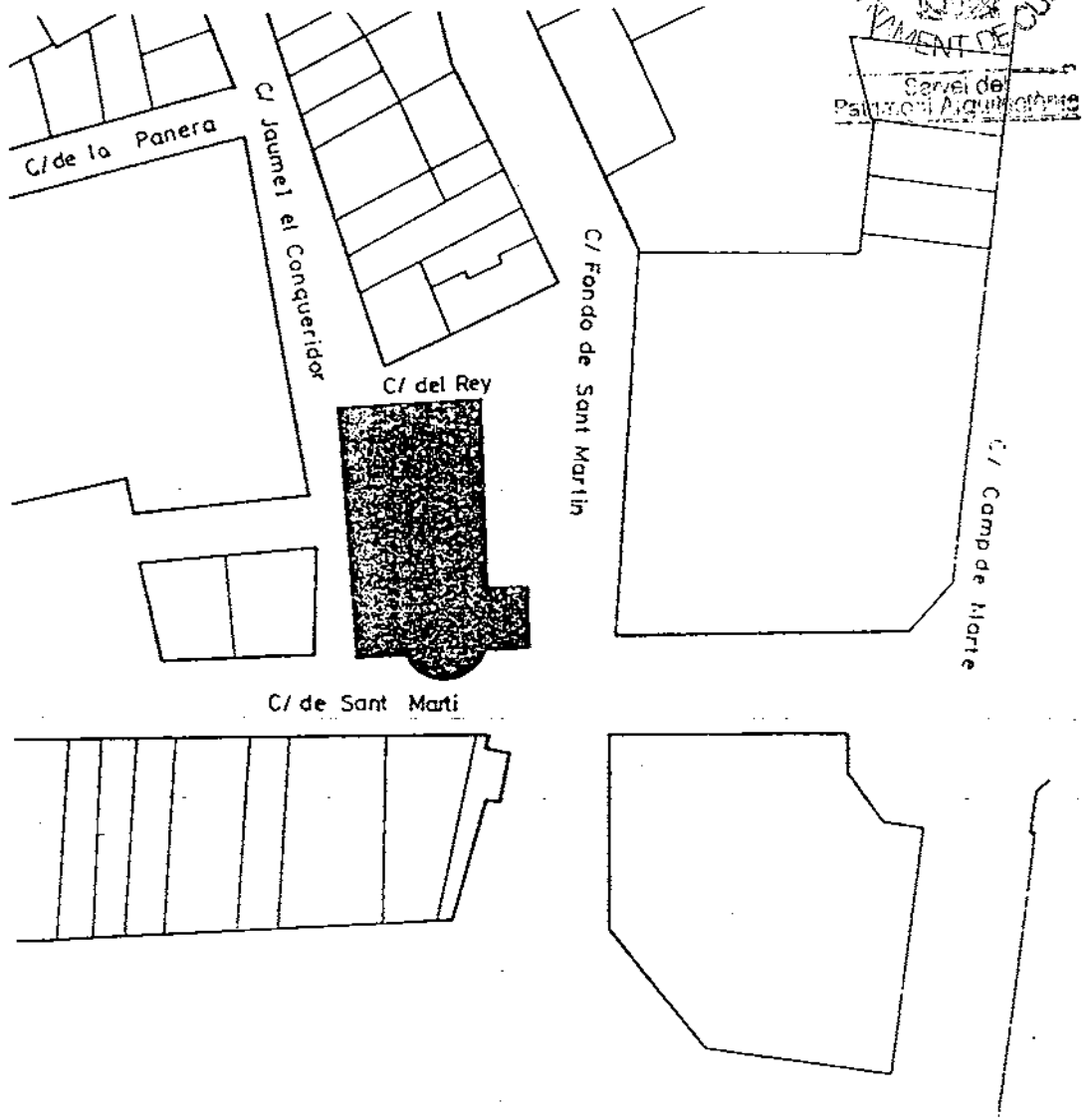
Servei del Patrimoni Arquitectònic



ESGLÉSIA DE SANT MARTÍ

HA 103

SITUACIÓ



BARRIO PARTIDA Casc antic
 CARRER O PLACA c/. Sant Martí
 CATASTRE P-02, M-52, P-1
 ACCESIBILITAT Peatonal i rodada

OBSERVACIONS La porta principal està situada a la façana oposada al c/. Sant Martí

ESGLÉSIA DE SANT MARTÍ

116-103



Servei del Patrimoni Arquitectònic

EPOCA Segle XIII
 AUTOR
 ESTIL Romànic
 DESCRIPCIÓ: OBRA MAJOR Edificació de una sola nau en planta i absid posterior que presenta construccions afegides als costats i petites capelles a l'interior, enfonsades als murs.
 FAÇANA La principal es el tester de l'única nau, conté la porta i un finestral al eix de simetria, rematada amb el campanari de dos cossos superposats.
 INTERIOR Es de destacar el seguit d'arcs que volten l'absid interiorment que denota un romànic mes avançat que Sant Llorenç.
 ELEMENTS La porta principal que fou traslladada del Tormillo a l'Aragó (1893)
 ENTORN Es troba en relació visual al fragment de muralla enfront al c/. Sant Martí i de la no. a església que dissenyada amb gran potència resta protagonisme
 OBSERVACIONS /a l'element tractat.
 Fou consagrada al culte l'any 1168

MORFOLOGIA Església de raval assimilada per la trama urbana de casc antic amb permanència aïllada.
 TIPOLOGIA Edifici aïllat de culte de planta romànica
 SISTEMA CONSTRUCTIU Murs de càrrega amb contraforts i volta de cubriment.
 MATERIALS Pedra
 EVOLUCIO FISICA Es de remarcar l'esmentada porta i construccions afegides.
 ILUMINACIO -
 VENTILACIO -
 SERVEIS A l'abast tots els urbans
 ESTAT DE CONSERVACIO Mitja` estat de conservació

PROPIETAT Església
 REGIM D'US Utilitzada com a museu diocesà d'esulptures.
 REGIM DEL SOL Sistema d'equipaments urbans
 EVOLUCIO D'US El 1300 es convertia en parròquia de l'Estudi General, al 1646 passà a caserna militar i al XIX s'utilitzà com a preso i el 1893 es torna al culte.
 PROTECCIO ACTUAL Inventari PGM B-3, incoat expedient M.H.A.
 DOCUMENTACIO Inventari AH COAC Lleida
 "Història de la ciutat de Lleida", J. Lladonosa i Pujol.
 "Las calles y plazas de Lérida a través de la història". J. Lladonosa i Pujol.

VALORACIÓ

De valors històrics i urbans similars a l'església de Sant Llorenç com a element qualificador i fita històrica de la formació del barri de Sant Martí te la importància de pertanyer al romànic de l'anomenada escola lleidatana que per la seva època i estil troba el seu valor ja reconegut.



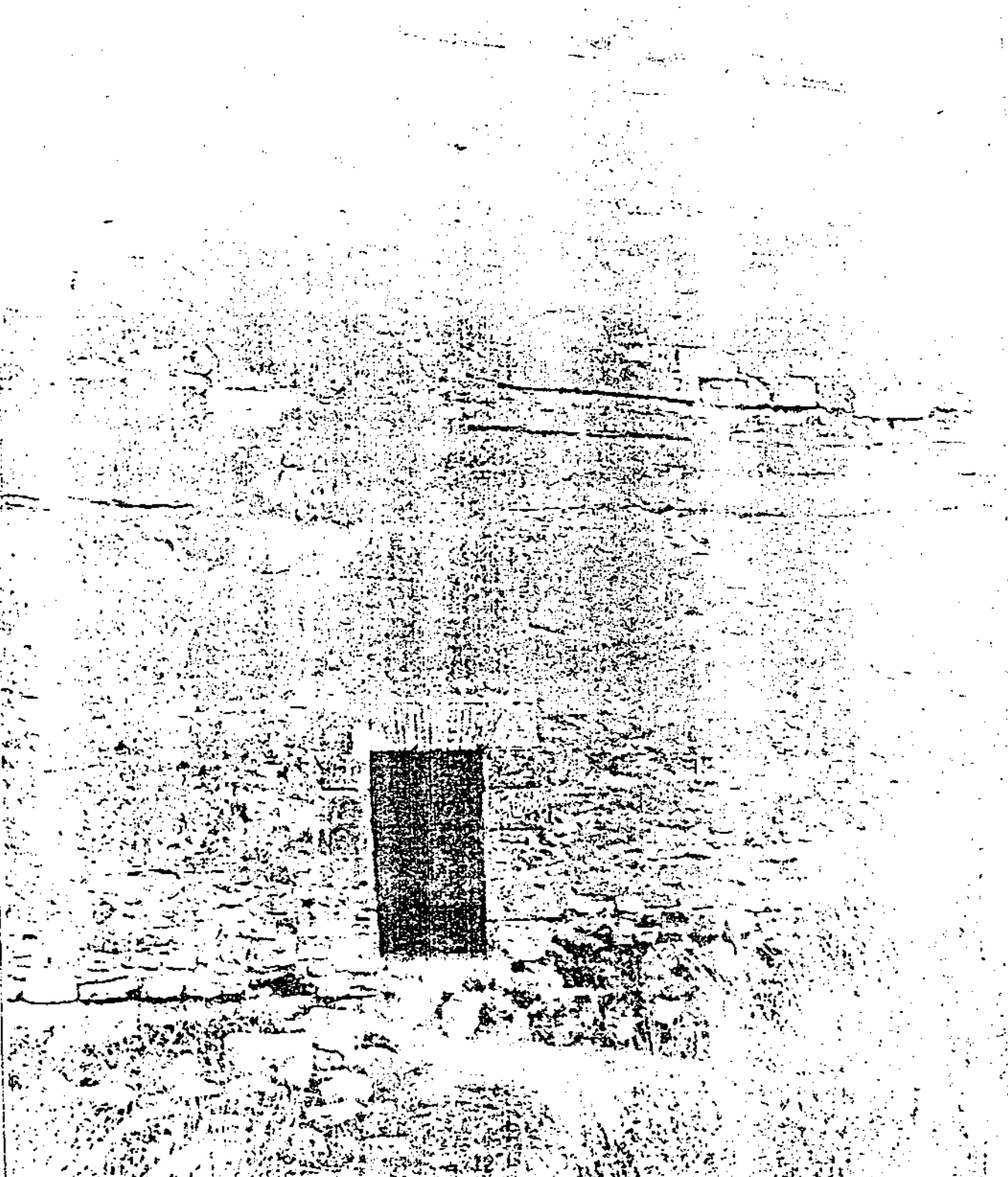
NORMAS D ACTUACIÓ I PROTECCIÓ

- Condicions.- Exterior.- Mantenir: Volum
Formalització
Textura
Cromatisme
- Interior.- Mantenir: Estructuració funcional gra
Estructura portant
Textura
Formalització
Cromatisme
- Entorn.- Homotètica 40 m.
- Usos preferents.- Socio-cultural

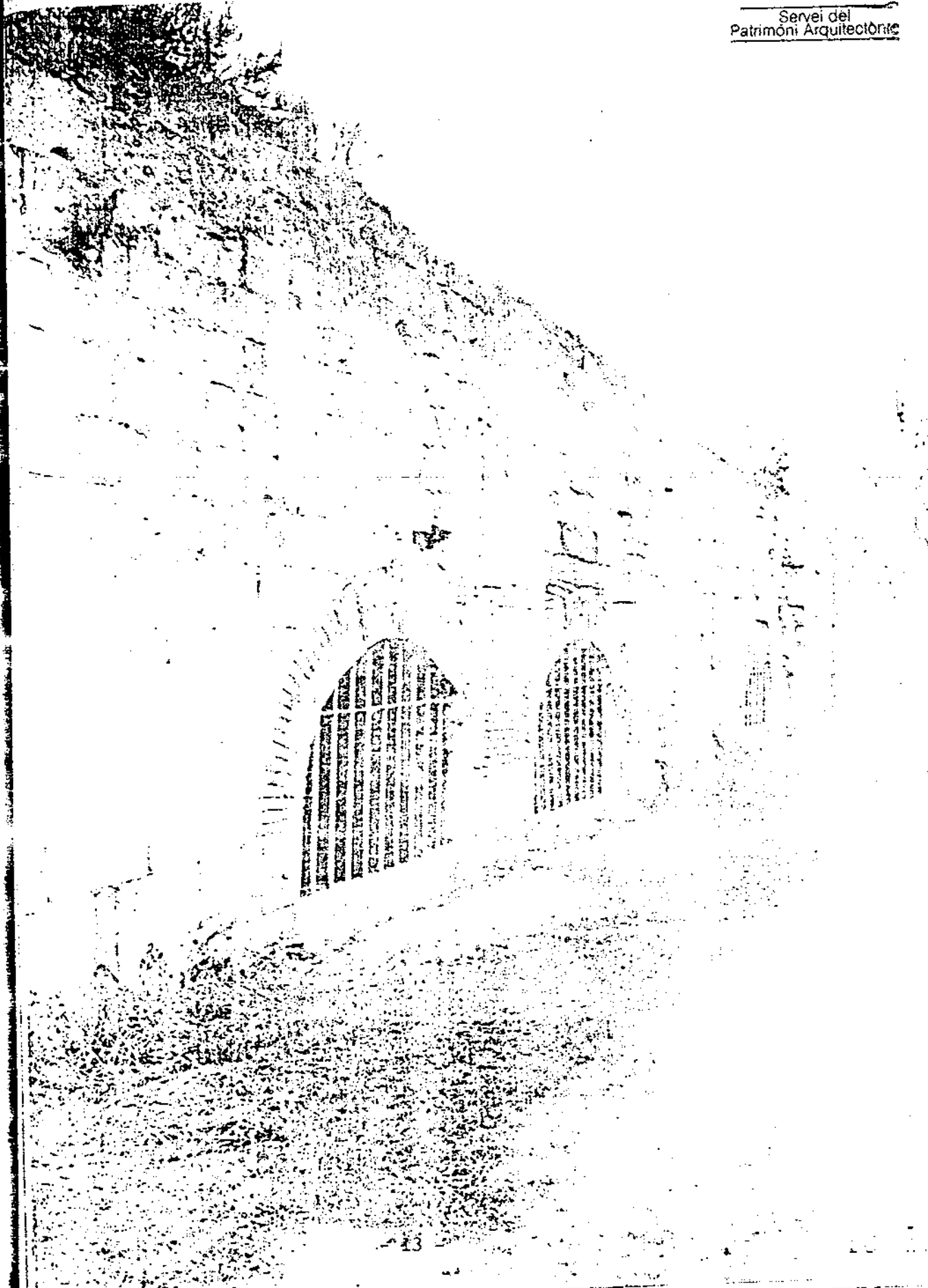
MURALLES DEL TURO DE LA SEU VELLA

HA 1302

Vessant al Camp de Mart, Porta del Sas.



Vessant de Magdalena, Pous del gel.

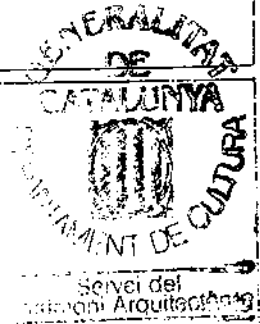


11/11/06



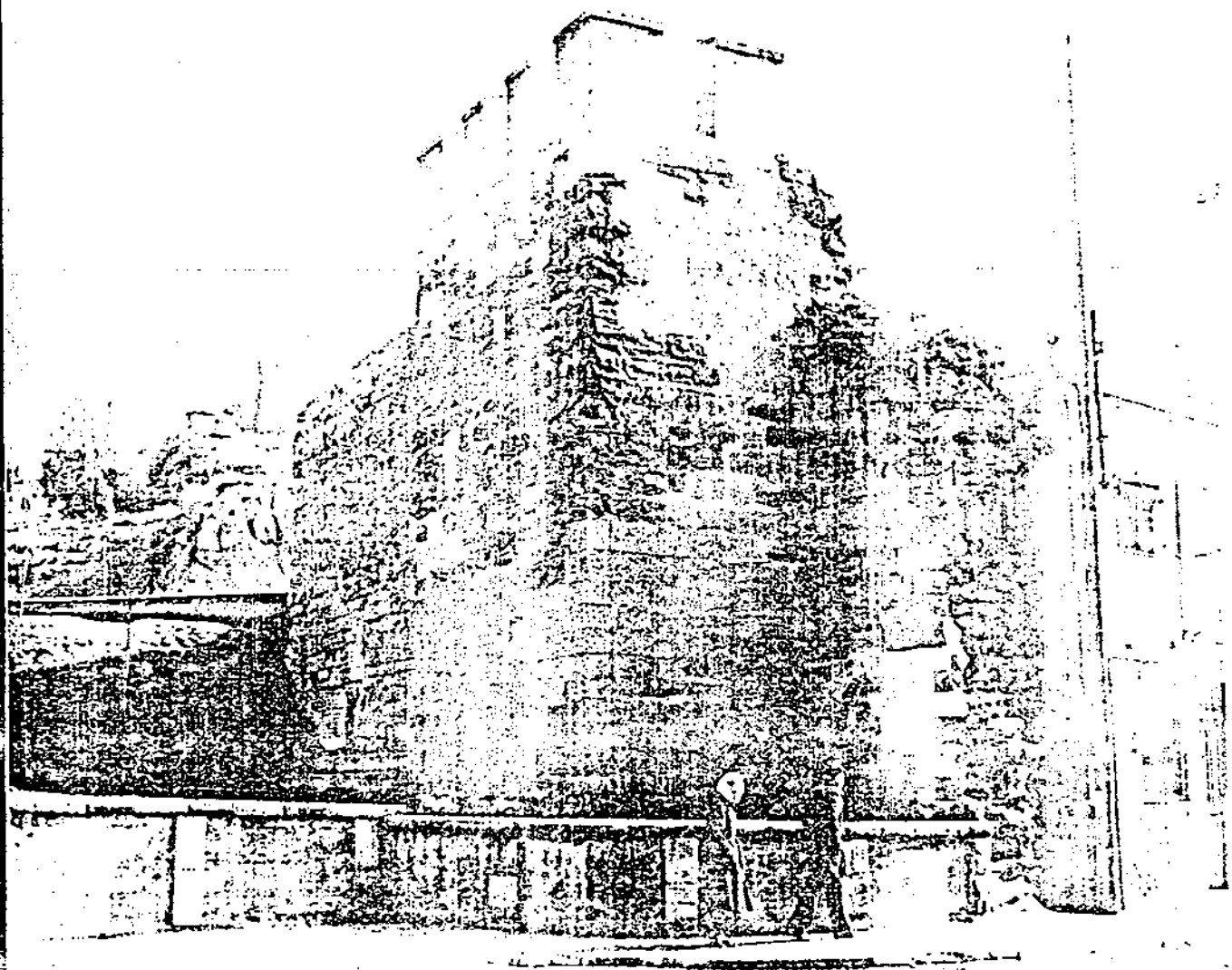
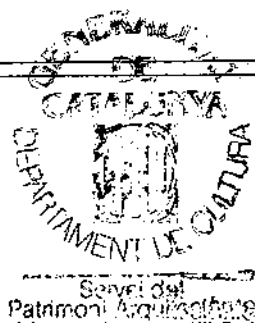
Servei del Patrimoni Arquitectònic

Muralla al carrer de la Parra.

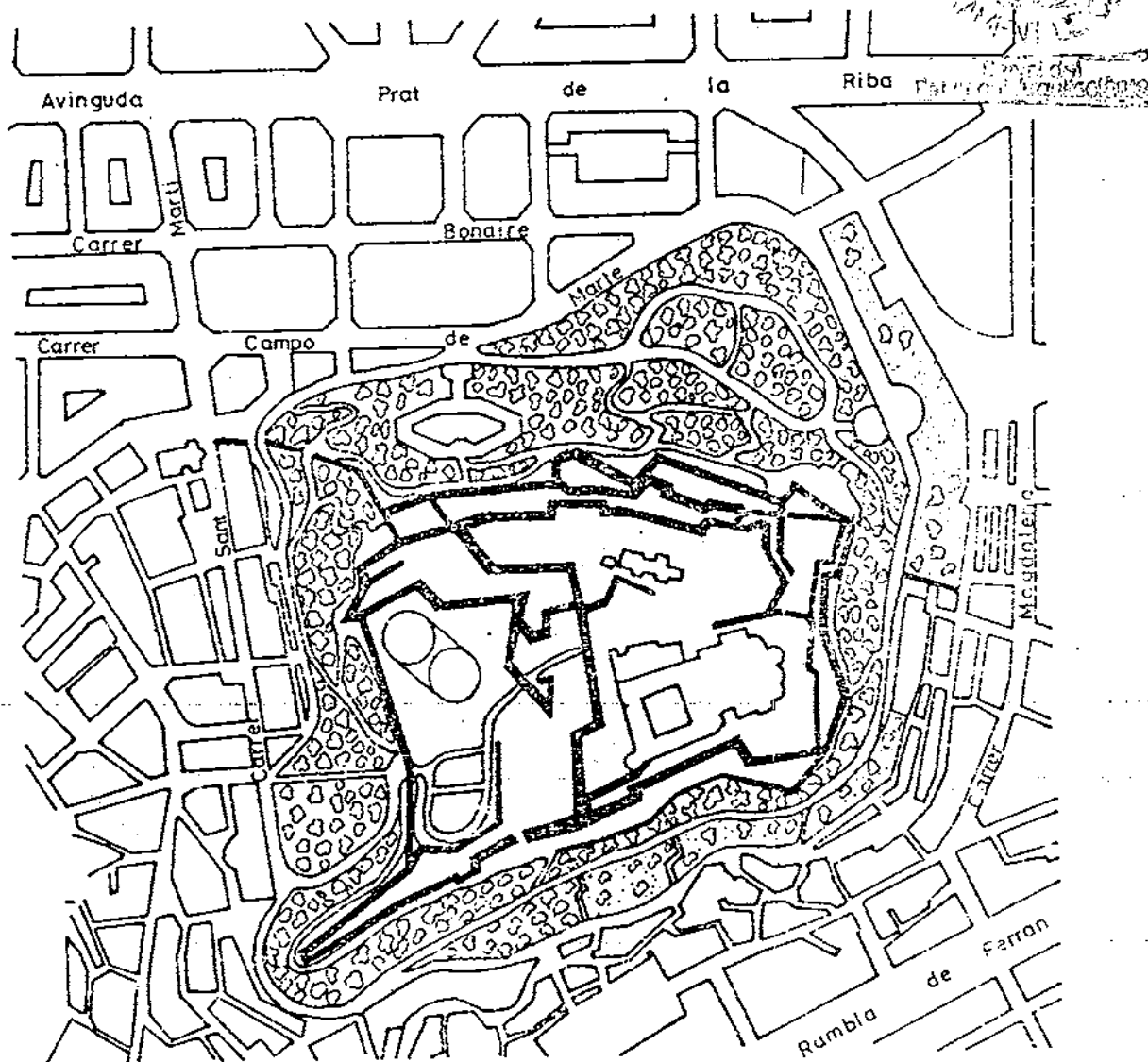


IMATGE

Muralla al carrer de Sant Marti.

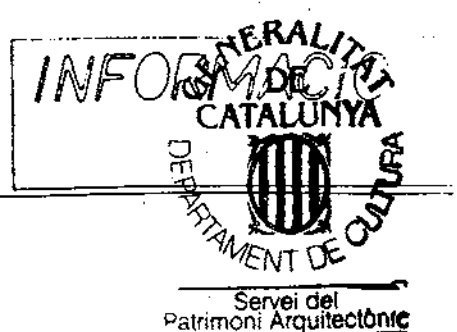


SITUACIO



BARRIO PARTIDA Casac antic
 CARRER O PLAÇA Turó de la Seu Vella
 CATASTRE P-02, M-97, P-1
 ACCESIBILITAT Peatonal i rodada des de la plaça dels Quarters

OBSERVACIONS Existeix un cert recorregut de circumval.lació



EPOCA Segles III A.C. - XIX
 AUTOR -
 ESTIL -
 DESCRIPCIO: OBRA MAJOR Muralles en successives cotes de nivell del turó que envolten recintes a diferents alçades definint àmbits fortificats.
 FACANA -
 INTERIOR En els àmbits interiors es troben els conjunts de la Seu Vella, la Suda i els dipòsits d'abasteixement d'aigua a la ciutat.
 ELEMENTS Cal destacar la porta del Lleó, de l'època ferrandi- na amb influències del barroc. Són d'interès els pous del gel en la vessant a Magdalena (1699)
 ENTORN La situació en el turó protegeix als elements de l'agressió de la ciutat.
 OBSERVACIONS Tant les muralles com els edificis que envolten constitueixen un conjunt arquitectònic que ofereix el mateix legat històric de Lleida.

MORFOLOGIA Situació en turó estratègic en el territori, envoltat per la ciutat al seus peus.
 TIPOLOGIA -
 SISTEMA CONSTRUCTIU Murs perimetrals i terraplens a l'interior.
 MATERIALS Pedra en diverses composicions, restes dels palaus de la ciutat alta.
 EVOLUCIO FISICA Llarga trajectòria constructiva que neix a: els temps dels ibers (porta del Sas) amb remodelacions fins al segle passat.
 ILUMINACIO -
 VENTILACIO -
 SERVEIS -
 ESTAT DE CONSERVACIO Estat regular, certs trams han estat restaurats, caldria netejar i consolidació de les parts caigudes a la vessant nord.

PROPIETAT Municipi
 REGIM D'US Públic
 REGIM DEL SOL Sistema d'equipaments
 EVOLUCIO D'US -

PROTECCIO ACTUAL Acollit a la Llei del Tresor Artístic
 Inventari PGM A-6
 DOCUMENTACIO Inventari AH COAC Lleida.
 "Història de la ciutat de Lleida", J. Lladonosa i Pujol.

VALORACIO

Les muralles, juntament amb la Catedral de la Seu Vella i la Suda, constitueixen un conjunt unitari de gran valor històric i arquitectònic que es mostra de l'evolució històrica de la ciutat reflexada en les pròpies muralles formades des del temps més antic de la ciutat i evolucionades amb motius militars, en èpoques successives fins practicament l'actualitat (segle passat) constitueixen així la tanca perfecta del conjunt i el positiu basament arquitectònic de la Seu Vella desde perspectives d'exterior i que contribueix al adequat assentament arquitectònic.

Son de molt interès els espais resultants de l'adaptació topogràfica de les muralles que configurant explanades a diferents nivells podrien suportar activitats ciutadanes a l'aire lliure.



NORMAS D ACTUACIO I PROTECCIO

Condicions.- Exterior.- Mantenir.- volum
formalització
textura
cromatisme

Entorn.- Turó de la Seu Vella

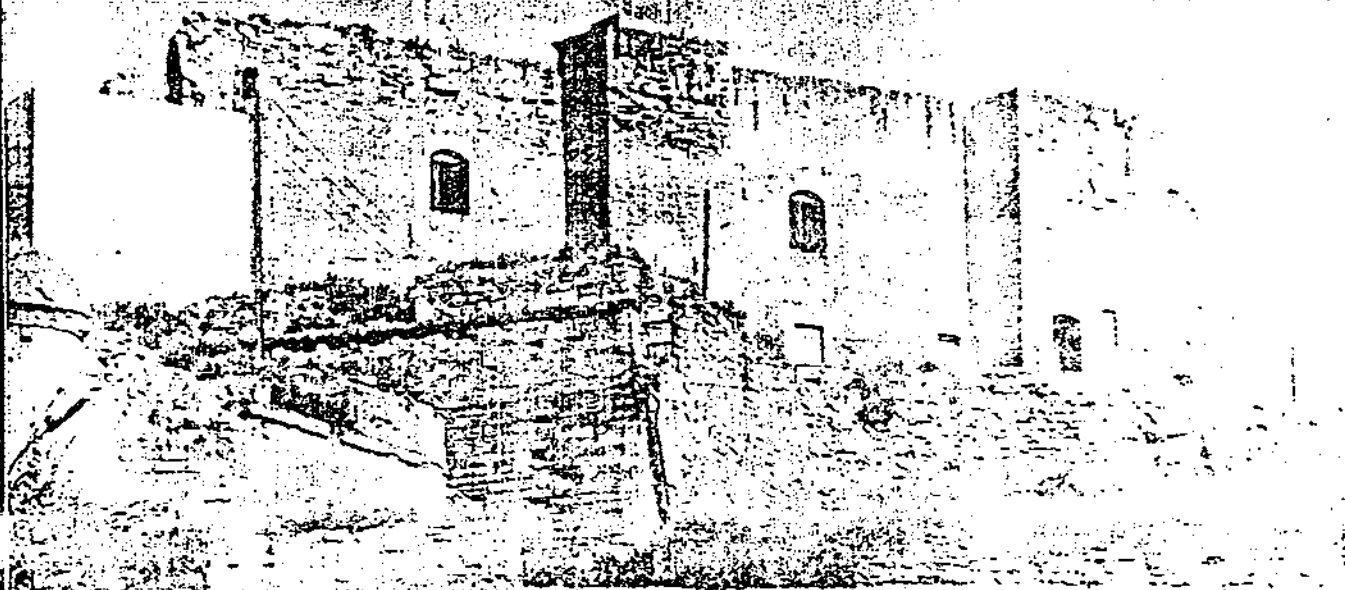
LA SUDA

HA 1301

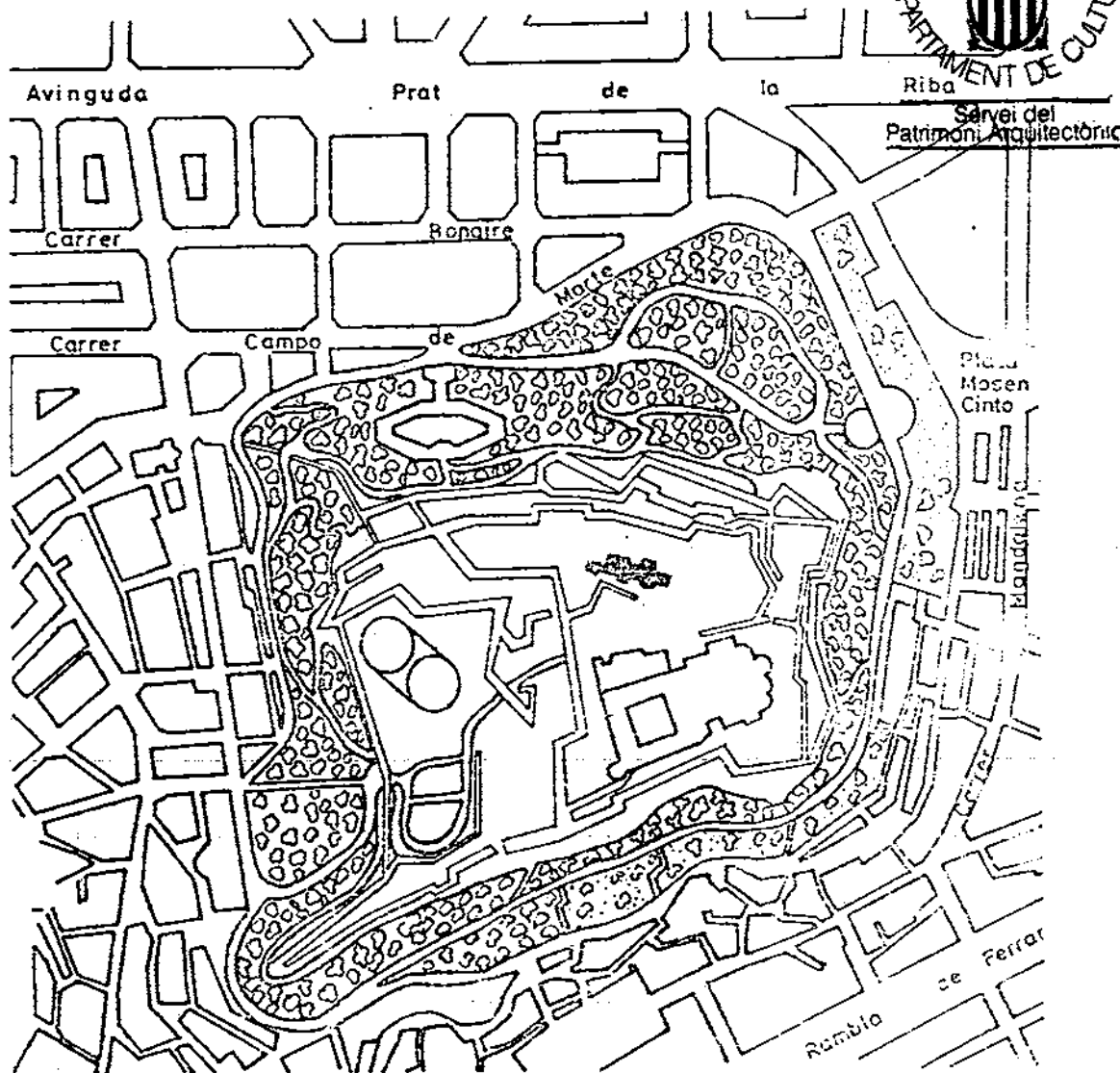
façana sud desde la plaça de Hispano-America.



Servei del Patrimoni Arquitectònic



SITUACIÓ



BARRIO PARTIDA
CARRER O PLACA
CATASTRE
ACCESIBILITAT

Casc antic. Turó de la Seu Vella
Roca sobirana del Turó
P-02, M-97, U-1
Rodada i peatonal, des de la plaça dels Sants.

OBSERVACIONS

LA SUDA

HA 1301



EPOCA	S. IX, XII, XIV
AUTOR	-
ESTIL	-
DESCRIPCIÓ OBRA MAJOR	Resta la nau de l'ala sur amb tres torres a l'exterior i un pati a la façana exterior amb cisterna soterrada a l'interior.
FAÇANA	Modulada per les torres, amb espitlleres i obertures fora de contexte. La interior modulada pels contraforts, amb forats superposats a les arcades ogivals rematades per un rafeç d'arqueries.
INTERIOR	Voltes de creueria restant l'arranc dels nervis tallats per un nou forjat que divideix amb dues plantes l'antiga nau.
ELEMENTS	Motllures i elements ornamentals de transició rotunda a la façana interior.
ENTORN	Al damunt de la roca més alta de la ciutat es el baluart defensiu del recinte murallat del turó de la Seu Vella amb panoràmiques de les comarques voltant.
OBSERVACIONS	Fortalesa semblant a la Suda de Balaguer i la Tortosa, situades al damunt d'un turó damunt de la ciutat.

MORFOLOGIA	Situació aïllada en turó estratègic dominant el Pla de Lleida amb la ciutat als seus peus.
TIPOLOGIA	Fortalesa aïllada amb pati interior obert per un costat.
SISTEMA CONSTRUCTIU	Murs de carrega amb contraforts i nervis interiors a les voltes suportant la coberta plana.
MATERIALS	Pedra en diverses composicions
EVOLUCIÓ FÍSICA	Del pati amb "U" tancat per una galeria i església afegida, només resta una ala de l'antic edifici i la cisterna.
IL·LUMINACIÓ	Bona
VENTILACIÓ	Bona
SERVEIS	Llum i aigua
ESTAT DE CONSERVACIÓ	Puïnos de la única ala que resta i es procedeix a la restauració de la torre sud-oest, malgrat la manca de consolidació de la resta.

PROPIETAT	Municipal
REGIM D'US	Socio-cultural
REGIM DEL SOL	Sistema d'equipaments, PGM
EVOLUCIÓ D'US	Palau-mesquita-església-caserna-ruseu

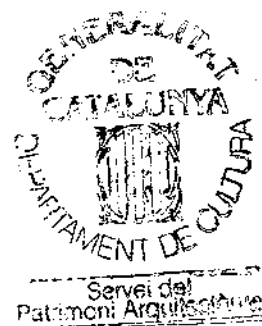
PROTECCIÓ ACTUAL	Acollit a la Llei del Tresor Artístic Inventari PGM A-3
DOCUMENTACIÓ	Inventari AH COAC Lleida "Historia de la ciutat de Lleida", J. Lladonosa i Pujol.- "La Suda de Lérida, estudio histórico-artístico", F. Lara Peinado, Revista "Lleida" nº 3, IEF 1971.- "Arquitectura civil española S I al XVIII" Madrid, 1922. f-532-533.

LA SUDA

VALORACIÓ

L'importància de l'element es com a conseqüència de la seva ubicació i evolució que es fita històrica del naixement de la ciutat. Això es, en aquest indret fou on es produí el primer assentament huma conegut, que dona lloc a Lleida i que va ésser el centre de la ciutat al llarg del temps, i que com a resta de la seva evolució, queda aquest tros de fortalesa que fou la residència dels reis medievals a Lleida.

A més complementa, junt amb la Seu Vella i les muralles, el conjunt arquitectònic del turó, imatge i identificació històrica i cultural de la ciutat.



NORMAS D ACTUACIÓ I PROTECCIÓ

Condicions.-	<u>Exterior.-</u>	Mantenir.-	Formalització Textura Cromatisme
		Respectar.-	Volum
	<u>Interior.-</u>	Mantenir.-	Estructuració funcional general Estructura portant Formalització Textura Cromatisme
	<u>Entorn.-</u>		Turó de la Seu Vella
	<u>Usos preferents.-</u>		socio-cultural

LA SEU VELLA

HA 101

Vista general des del castell de Gardeny.

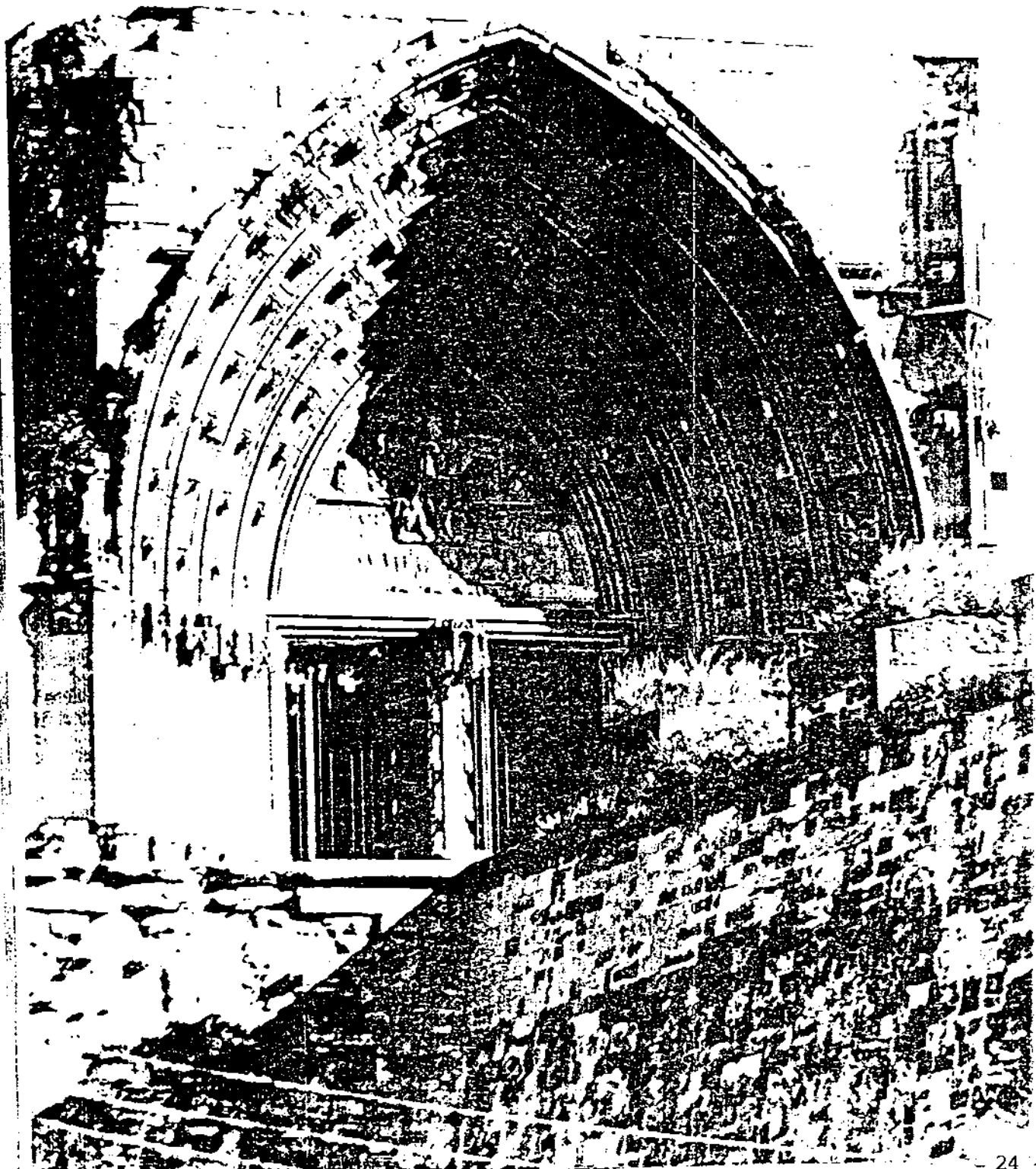


LA SEU VELLA

HA 101

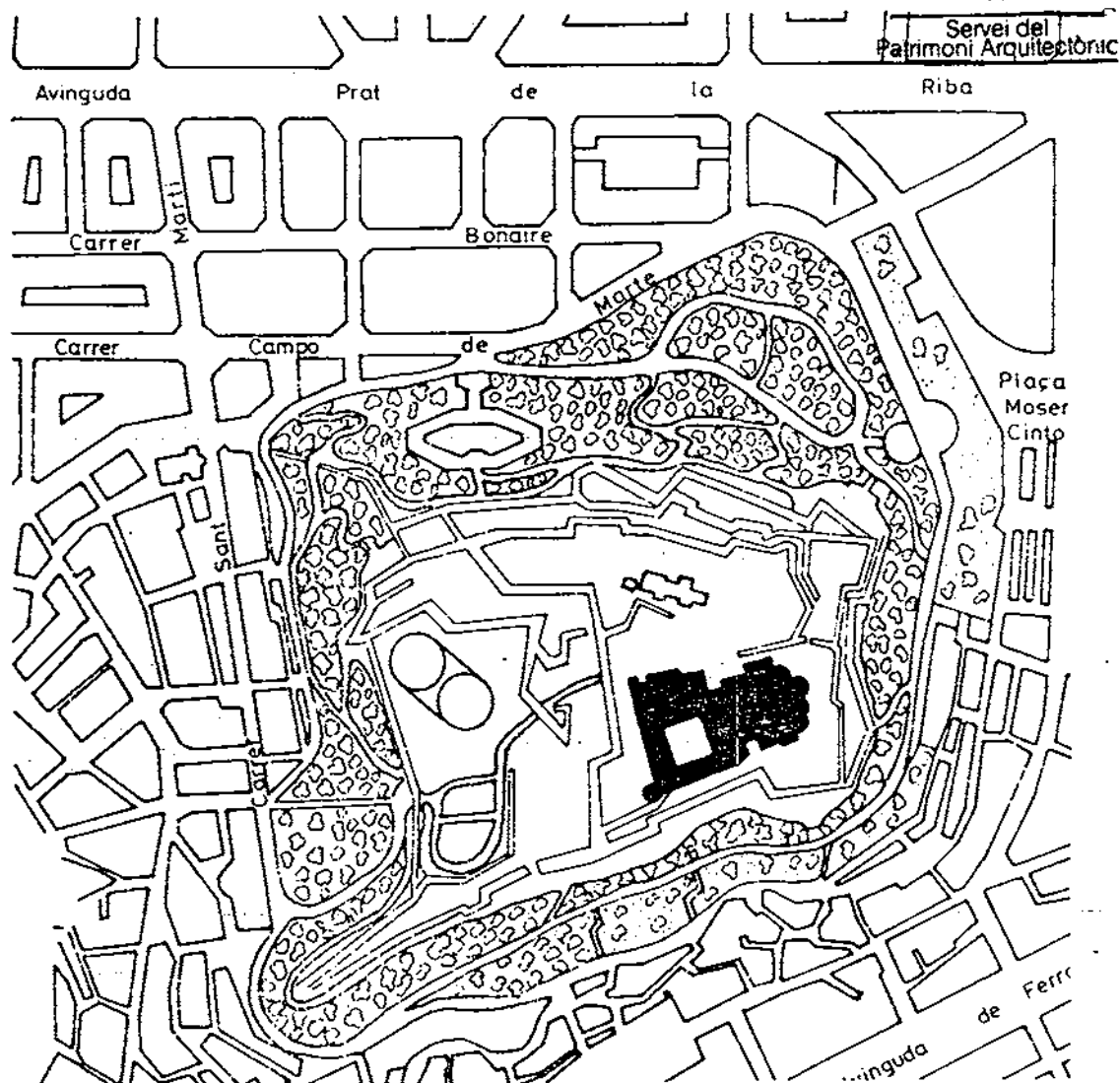
Porta dels apóstols.

GENERALITAT
DE
CATALUNYA
DEPARTAMENT DE CULTURA
Servei del
Patrimoni Arquitectònic





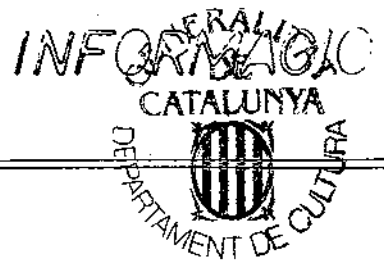
SITUACIO



BARRI O PARTIDA
CARRER O PLACA
CATASTRE
ACCESIBILITAT

Casç antic
Turó de la Seu Vella
P-02, M-97, U-1
Escalinata d'accés a la plaça dels quaters
(mercat del Pla), casç antic, rodada des del
mateix punt

OBSERVACIONS



Servei del Patrimoni Arquitectònic

EPOCA	Segles XII-XV
AUTOR	Pere de Coma i altres.
ESTIL	Romànic i gòtic
DESCRIPCIO: OBRA MAJOR	Es compona de tres cossos, basilica, claustre i campanar, corresponents a plantes en creu, quadrada i octagonal respectivament.
FACANA	Cal destacar la qualitat de les portades, així com dels finestrals del claustre que componen un extraordinari mirador a les terres del Segrià
INTERIOR	L'interior de màxima qualitat arquitectònica correspon al claustre, compostat per finestrals de disseny únic i diferenciat cada un.
ELEMENTS	La profusió d'elements escultòrics és nombrosa a conseqüència del propi estil (portades, rossetons, finestrals, mausoleus, claus de voltes, etc.)
ENTORN	És el corresponent a les fortificacions que l'envolten així com la Suda, que tot junt compona un entorn al marge de l'agressió de la ciutat.
OBSERVACIONS	La Seu Vella és la fita característica del paisatge del Segrià donades les condicions de situació estratègica.

MORFOLOGIA	Conjunt enclavat en turó envoltat per la ciutat en corona circular.
TIPOLOGIA	La corresponent al tipus dels destinats al culte: esglèsia, claustre, campanar.
SISTEMA CONSTRUCTIU	Murs de càrrega, contraforts, pilars, i pilastres que suporten les empentes dels nervis, arcs i Pedra en general.
MATERIALS	
EVOLUCIO FISICA	La complexitat del conjunt fa que es realitzés per etapes (tres cossos) afegint posteriorment la casa d'Exercicis espirituals anexa al claustre
ILUMINACIO	-
VENTILACIO	-
SERVEIS	-
ESTAT DE CONSERVACIO	L'estat actual és deficient en parts i està en un procés de restauració de tipus arqueologista.

PROPIETAT	Església
REGIM D'US	Públic
REGIM DEL SOL	Sistema d'equipaments
EVOLUCIO D'US	Des de l'ús de culte inicial va ser utilitzat en diverses etapes històriques com aquarterament militar fins a l'ús actual turístic-cultural públic
PROTECCIO ACTUAL	Acullit a la llei del Tresor Artístic.
DOCUMENTACIO	Inventari PGM A-1 Degut a l'importància de l'element, existeixen nombroses fonts documentals de les que dona relació, en part, la publicació "Llérida, la Seo Antigua", de Federico Lara Peinado (Edició commemorativa del VII centenari de la consagració de la Seu Vella). En 1972 es va constituir l'Associació d'Amics de la Seu Vella, per a la protecció i promoció d'ella i que en 1975 es declarà entitat d'Interès públic.

VALORACIO

Es el conjunt arquitectònic més important de la ciutat, a partir del qual la ciutat ostenta la seva imatge. Des de tot el Plà de Lleida constitueix fita paisatgista assimilada a través del temps formen la dualitat identificativa Lleida-Seu Vella.

L'importància a nivell històric, com a element objecte i testimoni de l'evolució de la ciutat, és màxima reflexant en la riquesa arquitectònica i artística a tot nivell, des del romànic, el gòtic, elements renaixentistes, etc...

Es per això que, des dels punts de vista històric, cultural i tradicional, fan que sigui objecte de la màxima valoració.



NORMAS D ACTUACIO I PROTECCIO

Condicions: Exterior.- Mantenir volum
formalització
textura-
cromatisme

Interior.- Matenir Extructuració funcio-
nal general
Estructura portant
Textura
cromatisme

Entorn.- Turó de la Seu Vella

Usos preferents: socio-cultural



2.c. Relació de les intervencions històrico-arquitectòniques més importants al turó

- 49 a.C. Ilerda-oppiduns fortificat.
 449 Saqueig dels sueus.
 714 Conquesta sarraïna.
 801 Atac dels francs.
 870 Rebel·lió d'Amrús. Destrucció de La Suda.
 884 Nova fortificació de La Suda i les cuirasses (Banu Qasi).
 Segle IX Data possible de la construcció de La Suda, palau reial.
 1149 Reconquesta. Ramon Berenguer IV i Ermengol VI d'Urgell (aquest segon rep el domini feudal del turó). Posteriorment construcció (o adaptació de la mesquita anterior) de Sta. Maria l'Antiga.
 1200 Obres de reforma al turó i a La Suda (cobertes amb volta de pedra).
 1310 Inici de la construcció del Claustre.
 1336-40 Obres de reforç de les muralles de la ciutat. Nova capella reial.
 1360 "Guerra dels dos Peres". Projecte de fortificació.
 1364 Setge de Lleida i destruccions (guerra de Joan II).
 1466 Restauració del Castell, torres i fortificacions. Torre dels Jueus, a La Suda.
 1471-80 Reparació de les "torratxes".
 1640-41 Projecte "guerra dels segadors" de la nova ciutadella. Destrucció metòdica del barri medieval del turó. Construcció de lleoneres i del revellí.
 1644 Construcció del Baluart de Brito (eliminant la Grada Major).
 1646 Setge de Santa Cecília: grans destruccions (artilleria).
 1647 Setge del Príncep de Condé. Vessant nord destrossada (mines).
 1648 Església de Santa Martí tancada al culte.
 1648-1707 Reconstrucció de les troneres i instal·lació de canons.
 1699 Construcció dels nous "pous del gel".
 1707 Guerra de Successió. Destrucció dels pocs edificis que restaven al turó. Cau el Portal de Sant Andreu i els edificis de la llengua de Serp.
 1708-09 Reformes dels baluards i definició de la ciutadella borbònica (comte de Louvigny i Marquès de Dubus). El turó convertit en "Castillo Principal".
 1715 Seu Vella tancada definitivament al culte.
 Destruït el Barri de l'Estudi; el Palau Episcopal.
 1720 Declaració de la "zona polèmica de guerra" a tot el voltant de les muralles.
 1724 Aixecament d'un bastió a l'espai que ocupà el Palau Episcopal.
 Desaparició definitiva de l'església i portalet de Sant Andreu.
 1749 Seu Vella convertida en caserna. Obres de reforma a l'interior.
 1786 Reedificació del carrer de Sant Martí (nou traçat).
 1810 Setge i saqueig de les tropes napoleòniques (Mariscal Suchet).
 1812 Explosió del polvorí de La Suda. Grans destrosses.



- 1973 Cau la torre de l'angle sud-oest de La Suda.
1974 Seguint les restauracions, recuperació de l'escala de cargol de la reina i recuperació de l'antic Portal dels Bernats. Via nova sota els claustre.
1975 Pla Parcial volumètric i de jardineria del Canyeret.
1975 Pla Especial d'Ordenació del Centre Històric i Castillo Principal (realitzat en part).
1976 Recalçament dels basaments de La Suda (1933-81, reconstrucció de la torre caiguda el 1933).
1976-77 Pla del "Castillo Principal" i Seu Vella. Projecte de parc arqueològic al turó.
1977 Redacció del nou Pla General Municipal d'Ordenació Urbana.
1978 Redacció, en aquest context, del Pla Especial del Centre Històric.
1979 Consolidació i neteja de muralles (zona de l'accés principal). Acondicionament interior de La Suda per a una exposició de Patrimoni.
1980-81 Traspàs de la gestió i propietat de la Seu Vella a la Generalitat de Catalunya.
1983 Pla Especial del Centre Històric. Encara vigent i en obres (nou Canyeret, Plaça dels Apòstols, Plaça de la Sardana, nous accessos en relació a l'ascensor, etc.). Breu revisió arqueològica.
1985 Disposició addicional segona a la Llei de Patrimoni 16/85 sobre protecció de muralles, castells i arquitectura militar.
1986 Pla d'excavacions arqueològiques al recinte de La Suda.
1989 Exposició i debat públic sobre les muralles (Collegi d'Arquitectes).
1991 Congrés de la Seu Vella de Lleida.
1991 Estudi integral del turó de la Seu Vella (Servei d'Arqueologia i Estudi General de Lleida, en el marc del Conveni Generalitat-Diputació de Lleida).
1992 Anunci del Pla Especial Municipal del Turó de la Seu Vella.
1992 Excavacions a La Suda i obres de consolidació a l'edifici.





2.d. Bibliografia

- CATLLAR I GOSÀ, B.; ARMENGOL MENÉN, P.: **Atlas de Lleida (segles XVII-XX).**
 Lleida, Col·legi d'Arquitectes/La Paeria, 1987
- LLADONOSA PUJOL, J.: **Història de Lleida (2 vols.).**
 Tàrrrega, Ed. Camps-Calmet, 1972-74
- " " " : **Història de la ciutat de Lleida.**
 Barcelona, Curial, 1980
- " " " : **Las calles y plazas de Lérida a través de la historia**
 (5 vols.), Lleida, Ajuntament (La Paeria), 1961-1976
- " " " : **La Suda, parroquia de la Seu de Lleida.**
 Lleida, Institut d'Estudis Ilerdencs, 1979
- " " " : **Lleida durant la guerra dels segadors.**
 Barcelona, R. Dalmau Ed., 1971
- " " " : **Naixement de Lleida Contemporània.**
 Barcelona, R. Dalmau Ed., 1969
- " " " : **Els carrers i places de la Lleida actual amb més pes**
 històric. Lleida, La Paeria, 1983
- " " " : **Lérida moderna. Época de los Austrias.**
 Lleida, Dilagro, 1977
- " " " : **Lérida moderna. Época de los Borbones.**
 Lleida, Dilagro, 1980
- " " " : **El desarrollo urbano de Lérida a través de su historia.**
 Lleida, Institut d'Estudis Ilerdencs, 1954
- " " " : **Visita a la Catedral Antigua de Lérida.**
 Lleida, Artis, 1964
- ROCA I FLOREJACHS, Lluís: **La Seo de Lérida. Memoria de la catedral antigua de**
esta ciudad. Lleida, 1911
- BERGÓS, Joan: **L'escultura a la Seu Vella de Lleida.**
 Barcelona, Institut d'Estudis Catalans, 1935
- ALONSO GARCIA, Gabriel: **Los maestros de "la Seu Vella de Lleida" y sus**
colaboradores.
 Lleida, Institut d'Estudis Ilerdencs, 1976





- 1816 Església de Sant Martí, desafectada del ram de la guerra. Esdevé presó vora la muralla.
- 1825-26 Tancament definitiu de la Ciutadella. Construcció de la Porta del Lleó.
- 1834 Reforma dels bastions.
- 1837-38 Demolició de l'església de Santa Maria Magdalena. Nova planificació urbana aliena al turó (desapareix la calçada que voltava el turó, de Magdalena als Pous de Gel).
- 1845 Plans d'alienació de carrers (desaparició de muralles antigues i definició de la part alta del Canyeret).
- 1861 Permis d'enderroc de la Muralla de la ciutat. Inicis d'eixample
- 1865 Pla Fontserè: urbanització que marca l'inici de circumvallació del turó i obertura de les rambles. Desconnexió del turó, punt estrictament militar.
- 1875 Enderroc de l'antic "Cuartel de Pilatos", abans Casa del Rector de l'Estudi (el 1922 s'hi construirà el Mercat del Pla).
- 1918 **Declaració de la Seu Vella com a monument nacional.**
- 1926-28 Es desmunten les cobertes gòtiques de La Suda.
- 1928 Revisió de les defenses de la ciutadella.
- 1929 Projectes urbanístics i estudi d'edificacions a l'angle sud-oest del turó.
- 3 juny 1931 **Declaració de La Suda monument nacional.**
- 1933 Murs de contenció a la vessant sud (Canyeret) i de Magdalena a la llengua de Serp. Repoblació forestal.
- 1936 Guerra Civil. Esplosió d'un polvorí (cau l'ala oest de La Suda). Construcció de búnkers i casamates de ciment armat als angles de la Ciutadella.
- 1937-38 Bombardeigs de Lleida. El segon afecta greument el Castell.
- 1938-39 Front de guerra. Importants destruccions a la ciutat.
- 1944 Arranjament de comunicacions interiors i defenses del turó.
- 1947-48 L'Exèrcit es trasllada a les noves casernes de Gardeny. Inicis de reconstrucció de la Seu. Projectes d'urbanització que contempnen nous accessos al turó.
- 1949 Decret (22 d'abril) sobre protecció de muralles i arquitectura militar.
- 1950 L'antiga canongia (que fou comandament de la guarnició) convertida en casa d'exercicis pel Bisbat. Restauracions a la Seu Vella.
- 1952 Construcció dels murs de contenció del sector de Magdalena. Pla General d'Ordenació Urbana, que contempla estudis històrics i projecte d'ordenació del Castell.
- 1954-56 Construcció dels nous dipòsits d'aigua potable al Planell de Bonaire. Moviment de terres que reomplen la terrassa de la Ciutadella. Aparició de restes arqueològiques.
- 1956 Pla d'ordenació de la Vessant Sud-Est del Turó (Plaça Sant Joan-Canyeret).
- 1960-64 Obres de restauració i ajardinament a la vessant sud-oest. Reconstrucció dels accessos principals i pont llevadís.
- 1969-70 "Derribo constructivo" del Canyeret. Desapareix la trama urbana darrera la Plaça Sant Joan.





Generalitat de Catalunya
Departament de Cultura
Direcció General del Patrimoni Cultural

Servei del Patrimoni Arquitectònic



ALONSO GARCIA, Gabriel: **VIIIè Centenari de la Consagració de la Seu Vella.**
Miscel·lània Commemorativa, Ilerda, XL. 1979

TARRAGÓ PLEYAN, José A.; NOVEL FALCÓ, M. Teresa: **La "Seu Vella de Lleida".**
Catálogo bibliográfico para su estudio.
Lleida, Artis, 1980

ALCOY, Rosa: **Pintures del Gòtic a Lleida** (Quart Premi d'Investigacions Josep Sarrate). Lleida, Cercle de Belles Arts-Col·legi Oficial d'Aparelladors i Arquitectes Tècnics-Estudi General, 1990

Actes del Congrés de la Seu Vella de Lleida. Pagés Ed., 1991

La Seu Vella de Lleida. La catedral, els promotors i els artistes. Segle XIII a Segle XIV, catàleg, exposició. Barcelona, Generalitat de Catalunya, 1991

AA.VV. **Història de l'Art Català** (vol. II, III, IV). Barcelona, Ed. 62, 1984-85-86



3. NORMATIVA

3.a. L'entorn de protecció. Delimitació

Atès que la Llei 9/1993, en el seu article 11.1.b), estableix l'opció de delimitar l'entorn necessari per a la protecció adequada del bé, constituït per l'espai que li dona suport ambiental, i atesa la conveniència de fer-ne ús per tal de potenciar la protecció integral del monument, es defineix l'àrea delimitada com a entorn de protecció de la Seu Vella de Lleida (Segrià), valorant i tenint en compte els següents conceptes:

- a) Interès social: per tal de permetre la visualització del bé immoble des dels espais accessibles.
- b) Valoració paisatgística: s'ha estudiat i valorat la relació del bé immoble amb el paisatge, la seva silueta i altres components bàsics com les edificacions adjacents o aïllades, vegetació i conreus, xarxa viària, espais lliures, topografia i elements pertorbadors.
- c) Anàlisi de l'ordenació territorial i urbanística: s'ha estudiat i valorat la zona urbana actual, la històrica, les previsions conegudes de desenvolupament futur, la vialitat, les parcel·lacions i les tipologies constructives existents així com la qualificació urbanística.
- d) Documentació històrica gràfica i documental: que ha permès conèixer i valorar la relació del bé immoble amb el territori a través del temps i conèixer l'evolució del paisatge, i de les edificacions i tipologies de l'entorn.
- e) Anàlisi de l'espacialitat entesa com l'estudi de les volumetries existents i les incidències que poden tenir les noves actuacions previstes pel planejament i previsibles, així com la incidència de les noves actuacions no previstes pel planejament.
- f) Anàlisi arquitectònica: que ha permès conèixer i estudiar les preexistències de tipologies, materials, façanes, color, textures, teulats, ràfecs, proporcions de buits i obertures, etc.
- g) Anàlisi de la xarxa viària actual i prevista, i de les incidències que té en el paisatge el seu traçat, materials i textures d'execució i elements de senyalització així com el mobiliari urbà, les zones de vianants i les àrees d'aparcaments actuals i futures.
- h) Valoració dels elements sentimentals per a la població com són els visuals, itineraris i ambients habituals així com els espais d'especial rellevància o interès; i l'estat de conservació i usos de les edificacions, i dels espais públics i privats de l'entorn.



Aquesta llista de conceptes, tot i que és llarga, no és exhaustiva, però és un recull d'aquells aspectes que s'han considerat bàsics. Nombrosos factors incideixen i poden incidir i cal tenir-los presents per aconseguir que aquest bé immoble es pugui transmetre en les millors condicions a les generacions futures.

Un cop analitzats i valorats aquests factors en base a la documentació recollida i prèvia observació del territori, s'ha fixat l'àrea delimitada com a entorn de protecció.

Ordre de prelación: en cas de contradicció preval la referència gràfica a qualsevol altra.

L'entorn de protecció del conjunt de la Seu Vella de Lleida, consta grafiat al plànol número 0 del present expedient i té la següent descripció:

En el límit Nord, la delimitació inclou l'església de Sant Martí, el Portal de Sant Martí, l'eix del carrer del Camp de Mart, carrer Pallars i carrer Salmeron.

En el límit Est-Sud, la delimitació inclou el Portal de Magdalena, els Nous Jutjats i el parc Màrius Torres.

En el límit Oest, la delimitació discorre per l'eix del carrer Sant Martí i el carrer Darrera de Sant Martí.

3.a.1. Criteris d'intervenció

D'acord amb el que estableix l'article 35.3 de la Llei 9/93, del patrimoni cultural català, el volum, la tipologia, la morfologia i el cromatisme de les intervencions en els entorns de protecció dels béns immobles d'interès nacional no poden alterar el caràcter arquitectònic i paisatgístic de l'àrea ni pertorbar la visualització del bé. En els entorns dels immobles d'interès nacional és prohibit qualsevol moviment de terres que comporti una alteració greu de la geomorfologia i la topografia del territori i qualsevol abocament d'escombraries, runa o deixalles.



3.b. Normativa

3.b.1. Marc legal

- Llei 9/1993, de 30 de setembre, del patrimoni cultural català.
DOGC d'11 d'octubre de 1993

- Sentència del Tribunal Constitucional 17/1991, de 31 de gener; en recurs d'inconstitucionalitat promogut per la Generalitat de Catalunya contra determinats preceptes de la Llei 16/85.
BOE de 25 de febrer de 1991

- Decret 15/1990, de 9 de gener, sobre les Comissions del Patrimoni Cultural del Departament de Cultura.
DOGC de 31 de gener de 1990

- Decret 267/1991, de 25 de novembre, sobre la declaració dels béns d'interès cultural i l'inventari del patrimoni cultural moble de Catalunya.
DOGC de 20 de desembre de 1991



3.b.2. Règim d'autoritzacions del Departament de Cultura

Ve regulat pels següents articles de la Llei 9/1993 del Patrimoni Cultural Català:

Article 30. Accés als béns culturals d'interès nacional

1. Els propietaris, titulars d'altres drets reals i posseïdors de béns culturals d'interès nacional estan obligats a permetre:
 - a) L'examen i l'estudi dels béns pels investigadors reconeguts per alguna institució acadèmica, amb la presentació prèvia d'una sol·licitud raonada, avalada pel Departament de Cultura.
 - b) La col·locació d'elements senyalitzadors de llur condició de béns culturals d'interès nacional.
 - c) La visita pública dels béns, en les condicions que siguin establertes per reglament, almenys quatre dies al mes i en dies i hores prèviament assenyalats.
2. Als efectes del que disposa l'apartat 1.c), en la determinació del règim de visites s'ha de tenir en compte el tipus de béns, llurs característiques i, en el cas dels béns immobles, l'informe de l'ajuntament afectat. En casos justificats, el Departament de Cultura pot dispensar, totalment o parcialment, del règim de visites. En el cas dels béns mobles, el Departament de Cultura pot establir, com a mesura alternativa a la visita pública, el dipòsit dels béns en un centre cultural, perquè hi siguin exhibits en els terminis i amb les condicions que siguin establerts per reglament.

Article 33. Planejament urbanístic

1. En cas que un immoble sigui declarat d'interès nacional, els termes de la declaració prevalen sobre els plans i les normes urbanístiques que afecten l'immoble, que s'hi han d'ajustar abans d'ésser aprovats, o bé, si ja eren vigents abans de la declaració, mitjançant modificació.
2. En el cas dels conjunts històrics, les zones arqueològiques, les zones paleontològiques, els llocs històrics i les zones d'Interès etnològic i en el cas dels entorns de protecció de qualsevol bé cultural d'interès nacional, l'ajuntament corresponent ha d'elaborar un instrument urbanístic de protecció o adequar-ne un de vigent. L'aprovació d'aquests instruments de planejament requereix l'informe favorable del Departament de Cultura.



Article 34. Autorització d'obres

1. Qualsevol intervenció que es pretengui realitzar en un monument històric, un jardí històric, una zona arqueològica o una zona paleontològica d'interès nacional ha d'ésser autoritzada pel Departament de Cultura, en el termini que sigui establert per reglament, **prèviament a la concessió de la llicència municipal.**
2. En el cas de les intervencions en béns culturals d'interès nacional altres que els esmentats en l'apartat 1 i en tots els entorns de protecció, l'autorització del Departament de Cultura només és preceptiva mentre no hagin estat aprovats els instruments de planejament a què fa referència l'article 33.2.
3. Qualsevol projecte d'intervenció en un bé immoble d'interès nacional ha d'incloure un informe sobre els seus valors històrics, artístics i arqueològics i sobre el seu estat actual, i també d'avaluació de l'impacte de la intervenció que es proposa.
4. La potestat del Departament de Cultura a què fan referència els apartats 1 i 2 s'ha d'exercir en el marc dels criteris bàsics i generals fixats per l'article 35 i dels criteris específics que pot contenir cada declaració, sens perjudici del marge d'apreciació discrecional necessari per a valorar en cada supòsit la compatibilitat de la intervenció projectada amb la preservació dels valors culturals del bé.
5. Els ajuntaments han de notificar al Departament de Cultura, simultàniament a la notificació a l'interessat, les llicències urbanístiques que afectin béns culturals d'interès nacional.
6. Si, com a conseqüència del mal estat d'un immoble d'interès nacional, l'ajuntament corresponent ha d'adoptar mesures per evitar danys a tercers, cal que ho comuniqui prèviament al Departament de Cultura, el qual disposa d'un termini de quaranta-vuit hores per a determinar les condicions a què s'ha de subjectar la intervenció.

Article 36. Autorització dels canvis d'ús

Els canvis d'ús d'un monument han d'ésser autoritzats pel Departament de Cultura, amb informe de l'ajuntament afectat, prèviament a la concessió de la llicència municipal corresponent.



4. ANNEX

4.a. Documentació planimètrica

0. Delimitació de l'entorn de protecció	1/1.000
1. Visualització de l'entorn	1/1.000



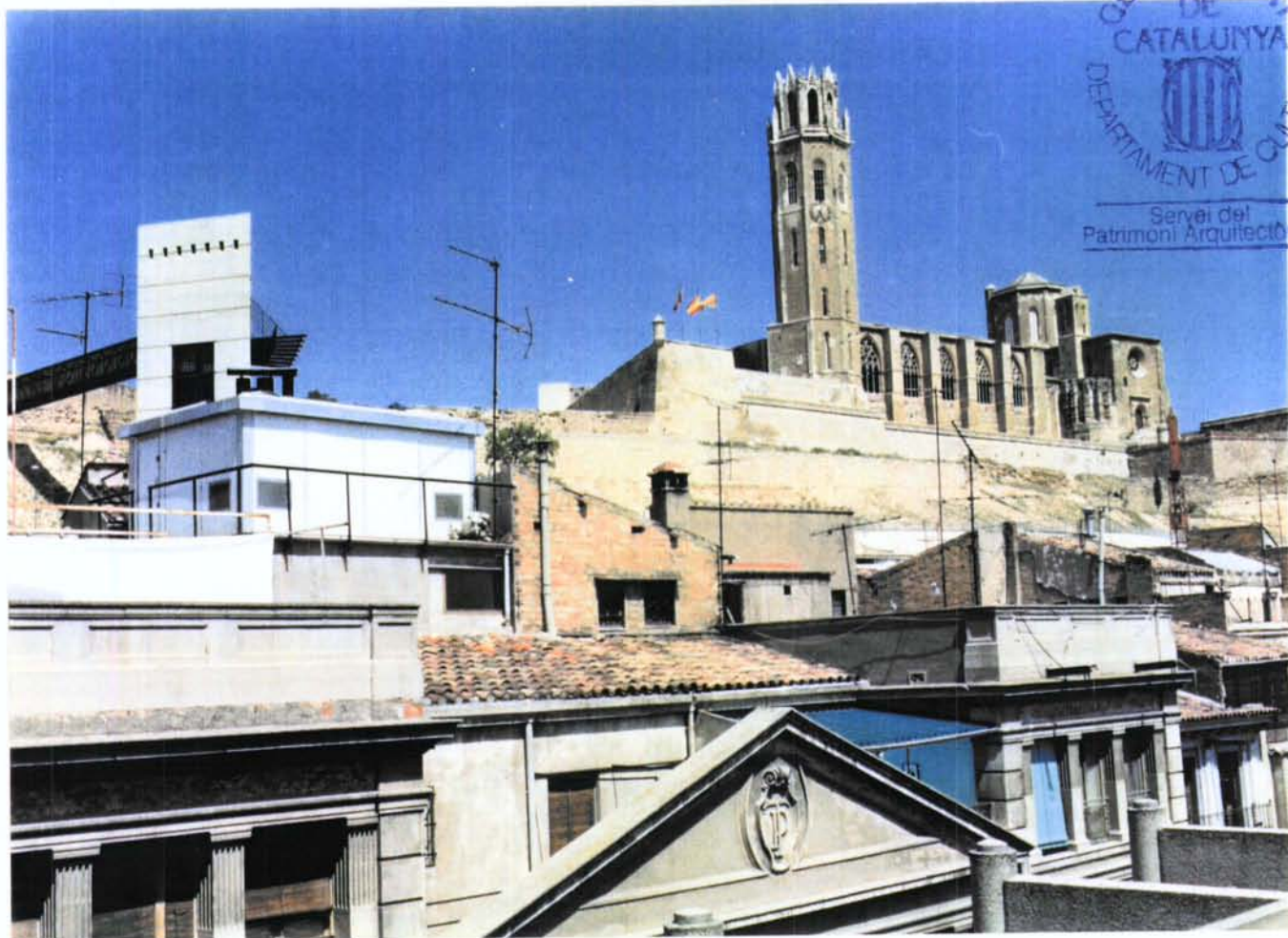


Generalitat de Catalunya
Departament de Cultura
Direcció General del Patrimoni Cultural

Servei del Patrimoni Arquitectònic



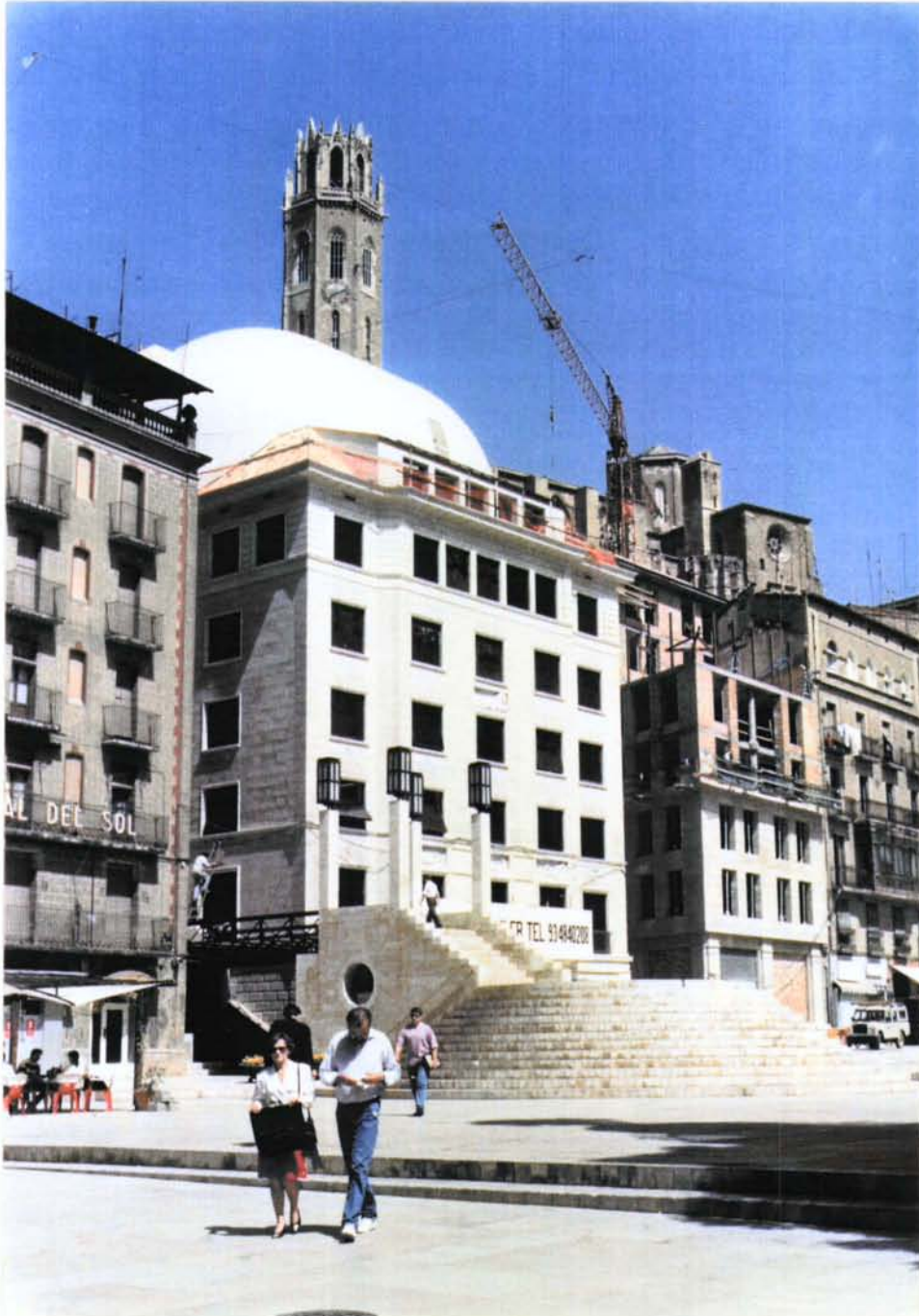
4.b. Documentació fotogràfica



A-1



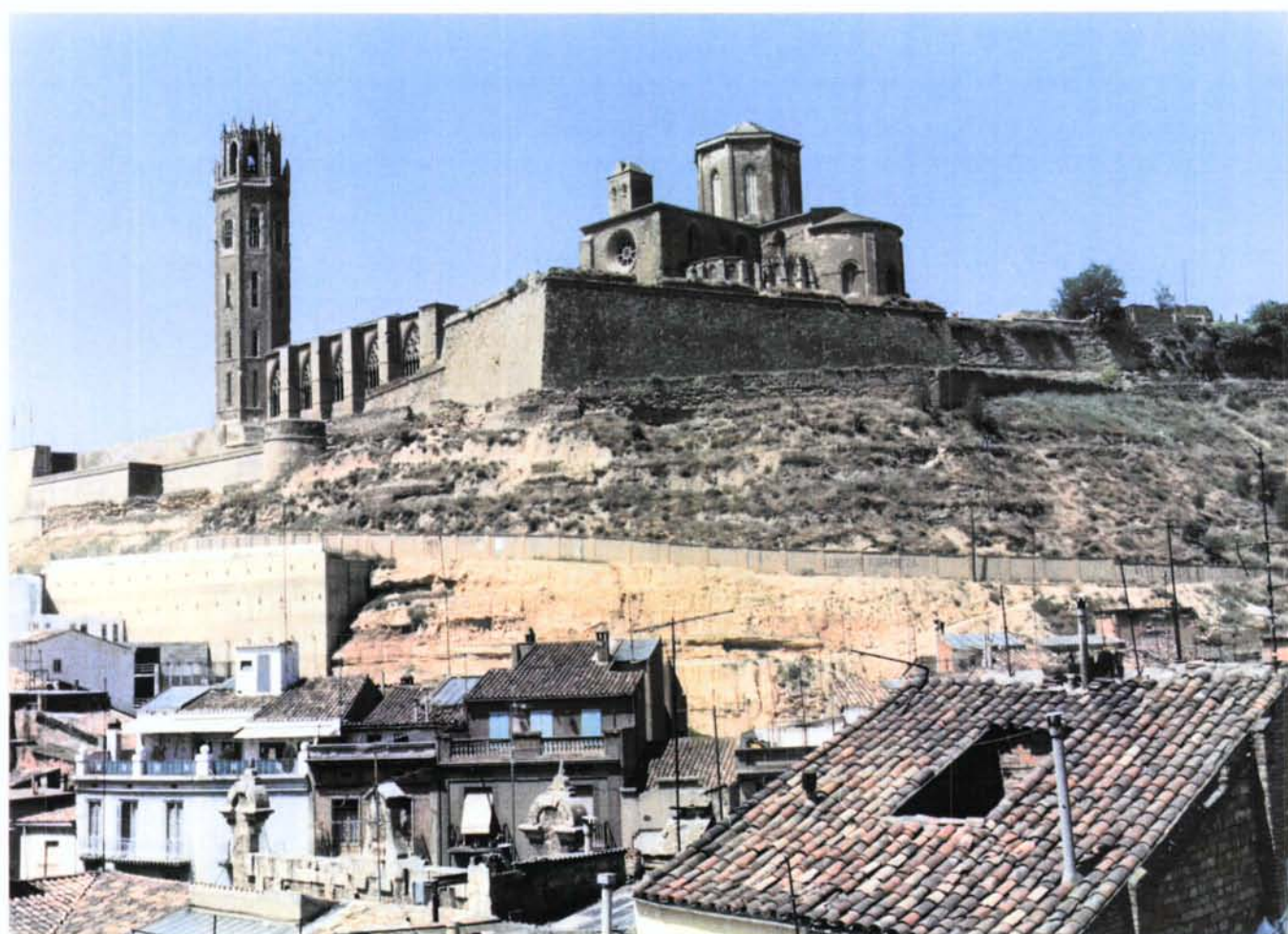
A-2



A-3



A-4



A-5



A-6



A-7



A-8



A-26



A-27



21



22



25



26



27



35



36



A-28



A-15



A-11



A-12



A-13



A-14



A-16



A-17



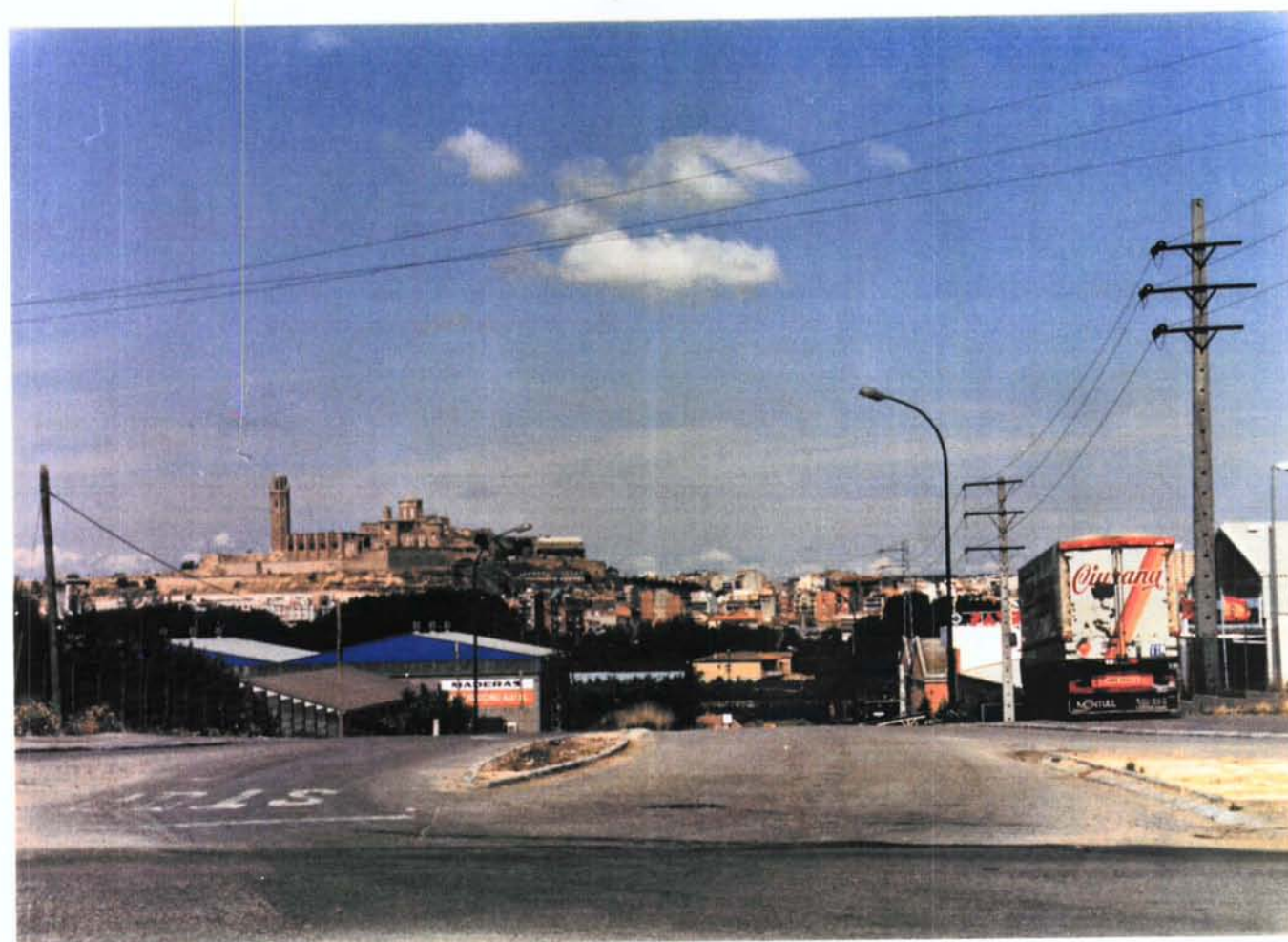
A-18



A-19



A-20



A-22



A-24



A-25



A - 29



GENERALITAT
DE
CATALUNYA
DEPARTAMENT DE CULTURA
Servei del
Patrimoni Arquitectònic

1



2



3



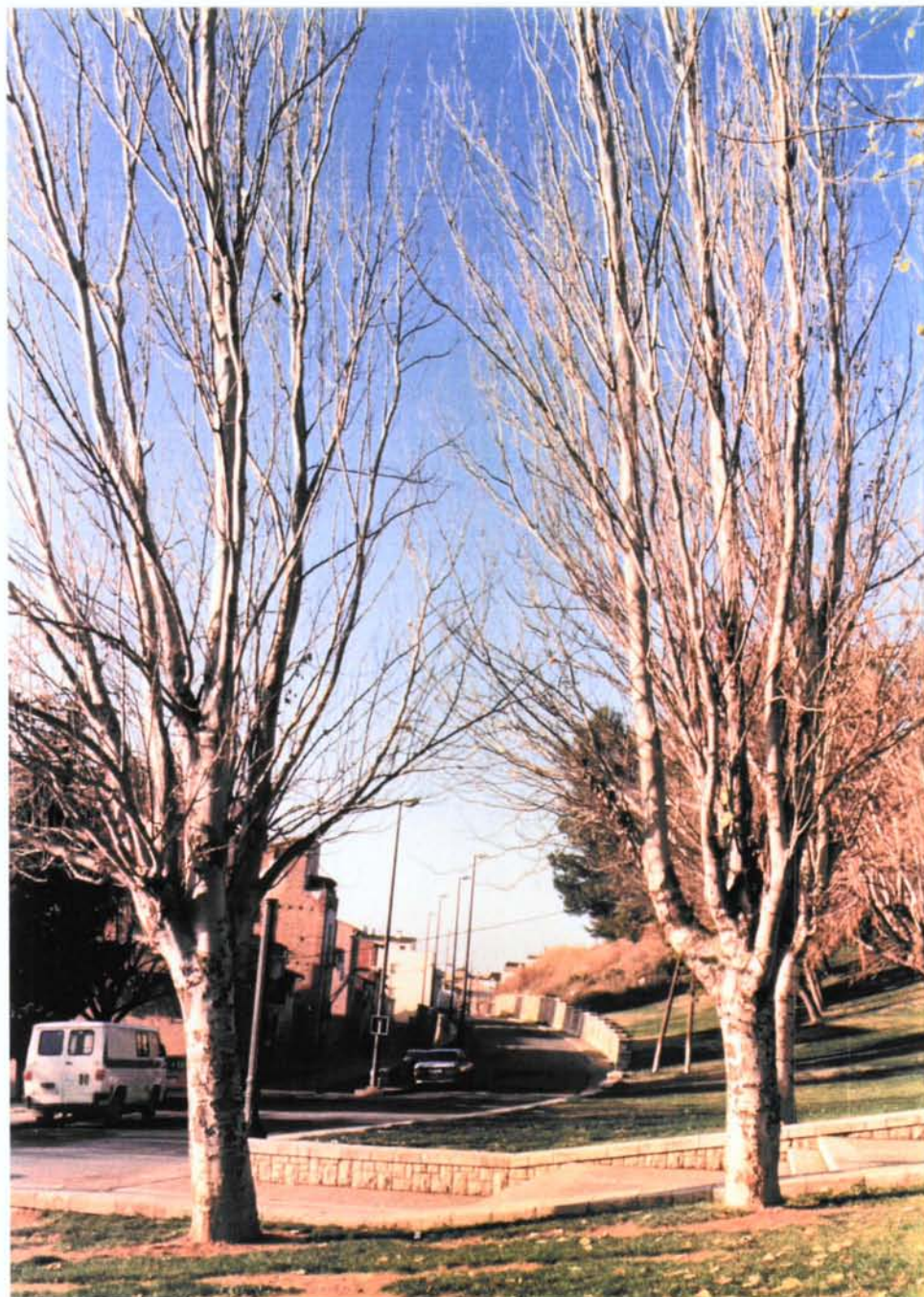
4



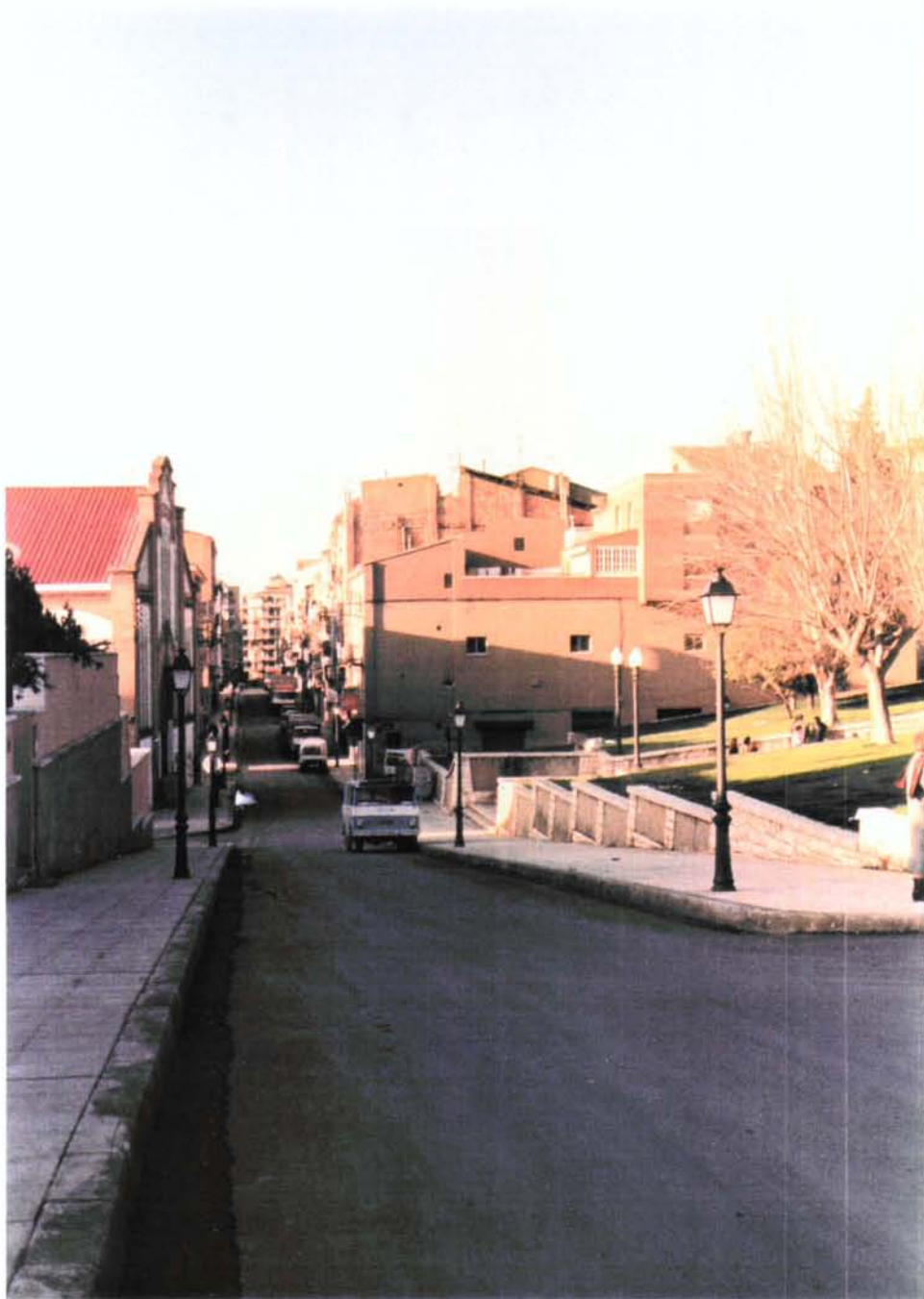
5



7



6



8



9



10



11



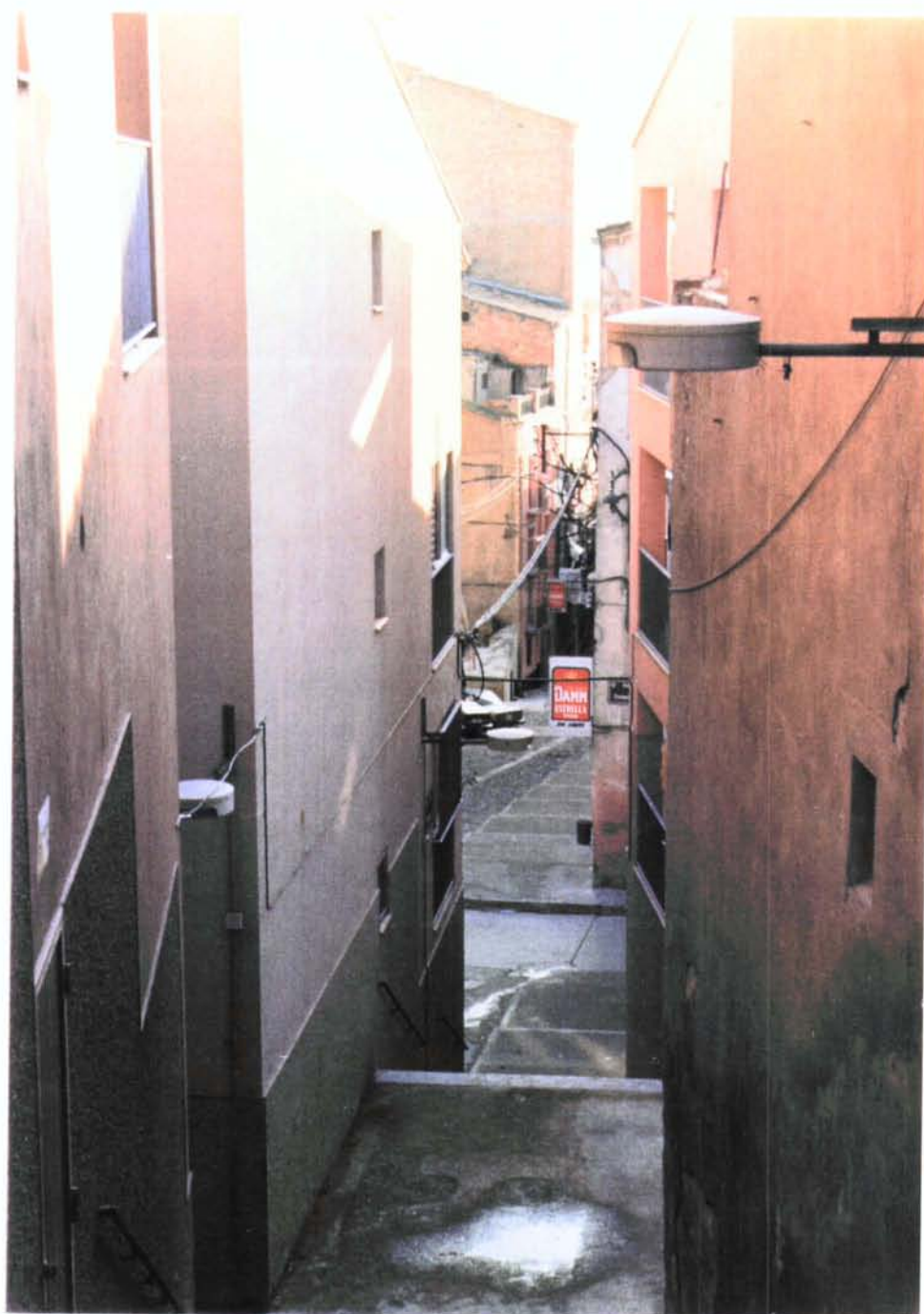
12



13



14



15



16



17



18



19



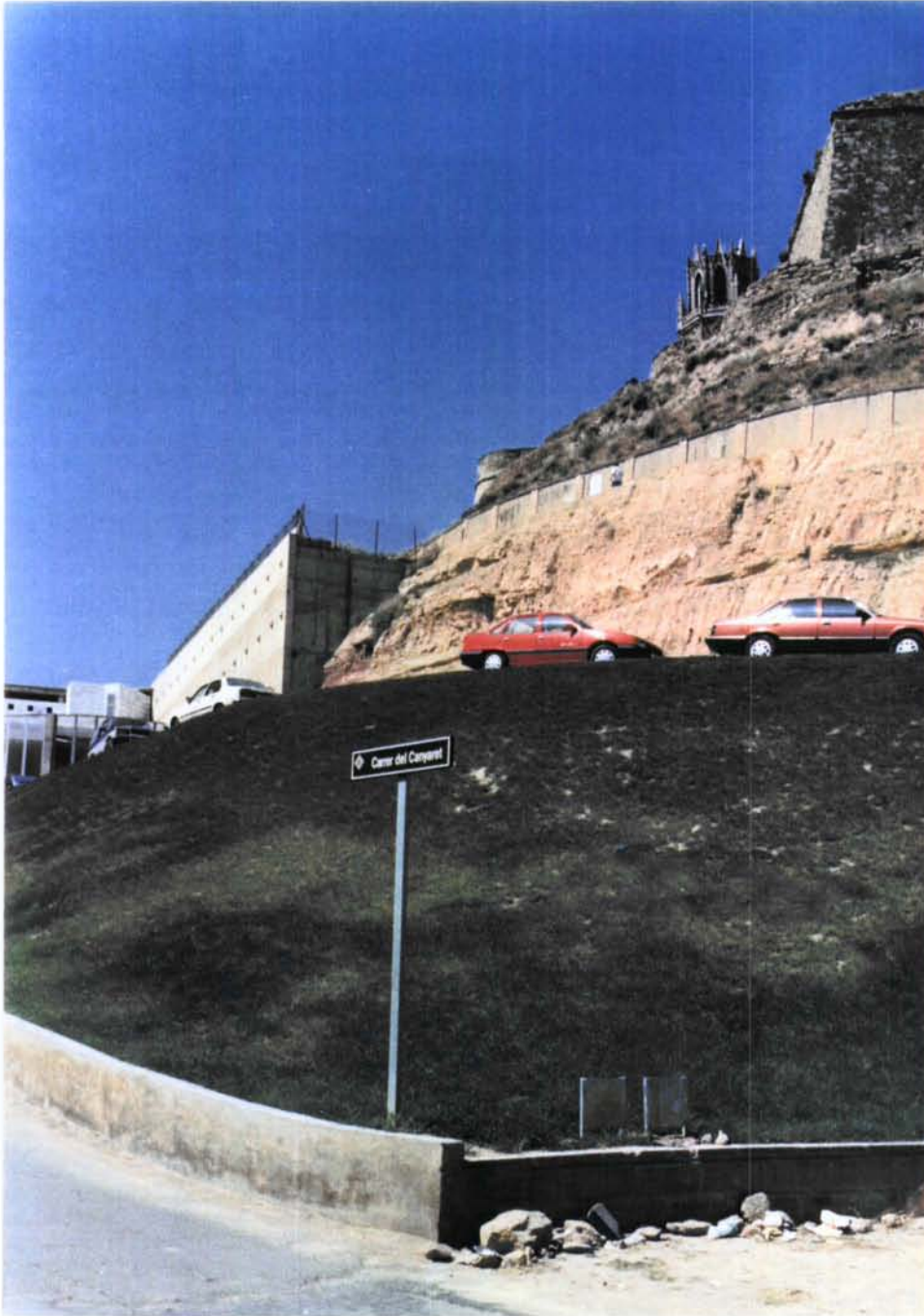
20



23



24



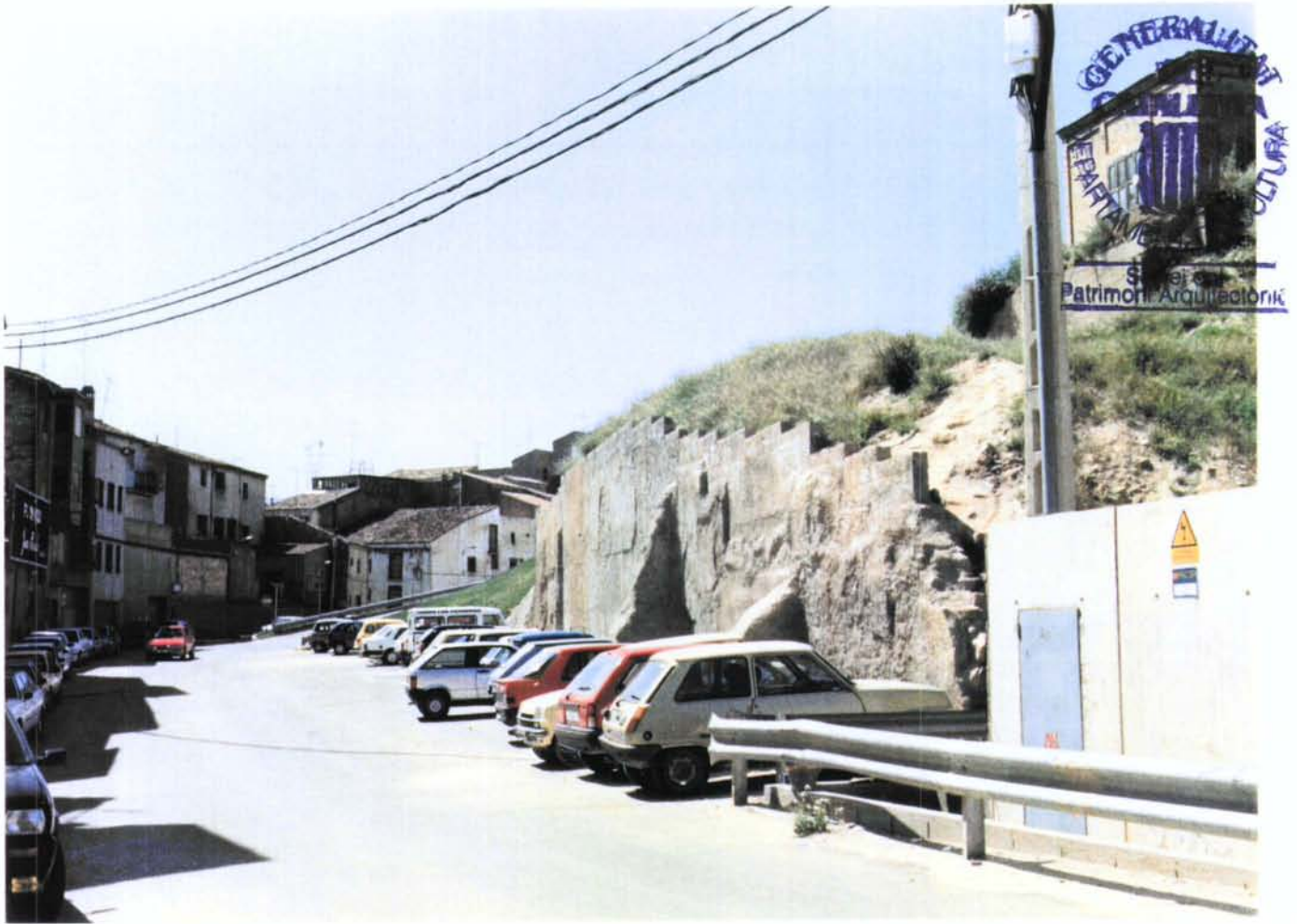
29



28



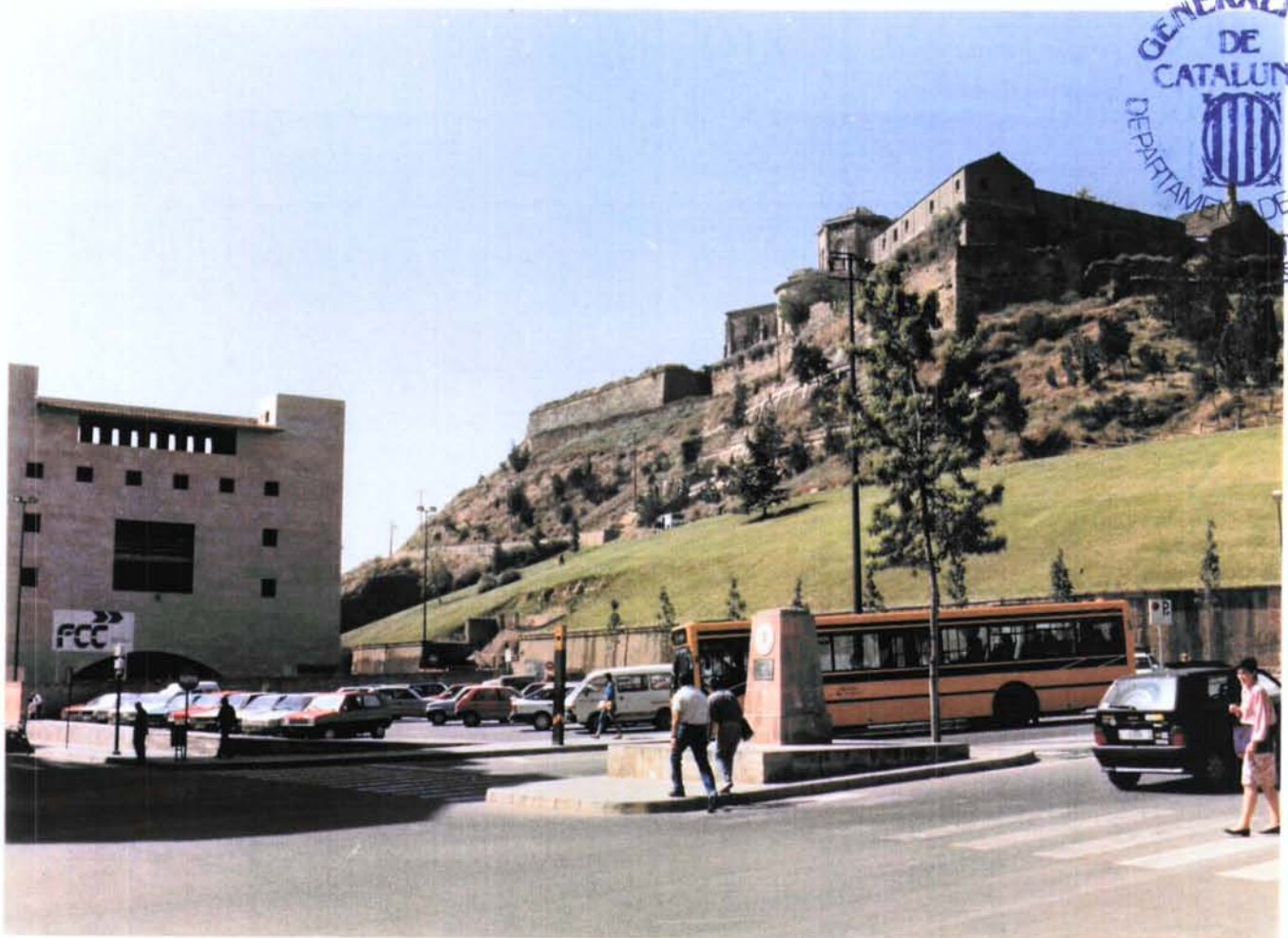
30



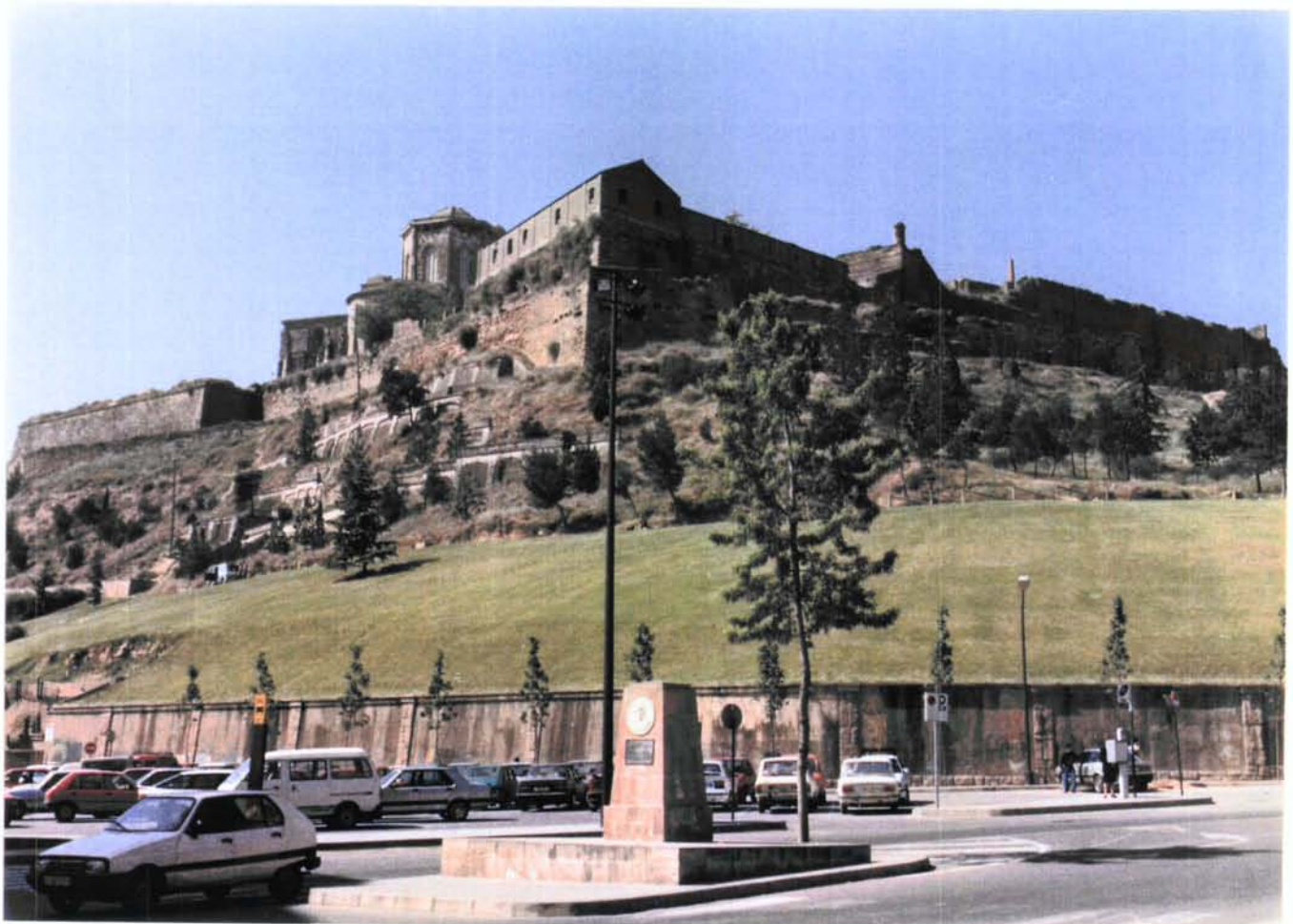
31



32



33



34



37



38



39



40



41



42



43



44



L'expedient de delimitació de l'entorn de protecció de la **Seu Vella de Lleida** (Segrià) ha estat redactat per la Direcció General del Patrimoni Cultural de la Generalitat de Catalunya per mitjà del Servei del Patrimoni Arquitectònic i dels Serveis Territorials de Cultura a Lleida.

Direcció: Antoni Navarro i Cossio,
Cap del Servei del Patrimoni Arquitectònic

Mariona Abelló i Sala,
Cap de la Secció d'Inspecció Tècnica (S.P.A.)

Coordinació: Mariona Abelló i Sala (S.P.A.)

Redacció: Jaume Fresquet i Folch,
Cap de la Secció d'Inspecció del Patrimoni Arquitectònic a
Lleida

Josep Tort
Historiador

Planimetria: Ajuntament de Lleida
Serveis Territorials del Dep. de Cultura a Lleida

Fotografies: Servei del Patrimoni Arquitectònic
Serveis Territorials del Dep. de Cultura a Lleida

Lleida, desembre de 1993