



Generalitat de Catalunya

Departament de Cultura

Direcció General del Patrimoni Cultural

Servei del Patrimoni Arquitectònic

EXPEDIENT DE DECLARACIÓ
BCIN - MONUMENT HISTÒRIC

CASES RAMOS

BARCELONA (Barcelonès)

EXPEDIENT DE DECLARACIÓ
BCIN - MONUMENT HISTÒRIC

CASES RAMOS

BARCELONA (Barcelonès)



1. PREÀMBUL I OBJECTIUS

2. MEMÒRIA

2.a. Memòria històrica i arquitectònica

- 2.a.1. El primer període i les influències del modernisme
- 2.a.2. El segon període i les influències del noucentisme
- 2.a.3. Les Cases Ramos (1906-1908). Descripció arquitectònica

2.b. Estat de conservació

2.c. Bibliografia

3. NORMATIVA

3.a. El monument. Definició i delimitació

3.a.1. Criteris d'intervenció

3.b. Normativa

3.b.1. Marc legal

3.b.2. Règim d'autoritzacions del Departament de Cultura

4. ANNEX

4.a. Documentació planimètrica

4.b. Documentació fotogràfica



1. PREÀMBUL I OBJECTIUS

L'edifici objecte d'aquest expedient de declaració de bé cultural d'interès nacional en la categoria de monument històric, és el conjunt anomenat Cases Ramos, situat a la plaça Lesseps números 30, 31 i 32, de la ciutat de Barcelona, realitzat per l'arquitecte Jaume Torres i Grau, iniciat l'any 1906 i finalitzat l'any 1908. Se'n va incoar expedient de declaració de M.H.A. per Resolució de 14-03-1973.

L'interès del monument ve motivat per ser portador d'uns valors històrics, artístics i culturals, que el fan mereixedor de gaudir d'una protecció adient. També s'ha de tenir en compte que es tracta d'uns dels primers exemples d'habitatge burgès que donaren a l'antic municipi de Gràcia, i més concretament a la plaça de Lesseps, una nova dimensió urbana, propiciant l'inici de tot un seguit de construccions d'habitatges plurifamiliars que elevaren a Gràcia a la categoria de ciutat.

Amb la construcció del "l Cinturó de Ronda" l'entorn del conjunt ha variat substancialment i en certa manera ha desfigurat la dependència i comunió primigènia del conjunt amb l'entorn. Aquests condicionants fan necessari que a l'hora de la conservació del monument s'hagi de tenir en compte el context actual en el qual s'integra l'edifici.

La protecció derivada de la seva declaració com a bé cultural d'interès nacional respectarà escrupolosament els valors arquitectònics i històrics de l'edifici, i no alterarà mai l'estructuració física, espacial, estilística i decorativa dels seus elements.



2. MEMÒRIA

2.a. Memòria històrica i arquitectònica

L'edifici de les cases Ramos és una de les aportacions més interessants de l'arquitecte barceloní Jaume Torres i Grau al context arquitectònic de la ciutat, no tan sols modernista, sinó del panorama estètic-constructiu de la Barcelona de la primera meitat de segle. Les cases Ramos, fou un dels primers exemples d'habitatge burgès que donaren a l'antic municipi de Gràcia, i més concretament a la plaça de Lesseps, una nova dimensió urbana. A finals del segle XIX, Gràcia es caracteritzava per una trama urbana de caràcter rural, ocupada per edificis construïts entre mitgeres de planta baixa i pis. La construcció de les cases Ramos significà l'inici de tot un seguit de construccions d'habitatges plurifamiliars que convertiren a Gràcia en una ciutat.

Jaume Torres i Grau (1879-1945) fou un dels membres destacats d'una família de constructors. Era fill del mestre d'obres Josep Torres Ferran, constructor de l'Hotel Internacional de l'Exposició Universal de Barcelona de 1888, i oncle -i a voltes mestre- de Josep Torres Clavé, membre destacat del GATCPAC (1930-1936) i creador del "Sindicat d'Arquitectes de Catalunya" (SAC) del qual en fou Secretari General.

Jaume Torres, conjuntament amb el seu germà Raimon, també arquitecte i pare de l'esmentat Josep Torres Clavé, varen crear la "Sociedad Torres Hermanos" dedicada a la construcció i promoció d'habitatges -de les quals en tenim una bona mostra a l'Eixample barceloní- i fou conseller del FOC (Foment d'Obres i Construccions) des de 1917 fins a la seva mort el 1945.

Viu la seva joventut envoltat per l'esclat del Modernisme i de personatges tan rellevants com Puig i Cadafalch, Domènech i Montaner o Gaudí. La nova arquitectura creadora de finals del XIX, que trencava amb la tendència historicista d'una arquitectura conservadora i impulsà una nova visió i una nova forma de pensar l'arquitectura -a vegades més enllà dels límits racionals-, li serveix alhora d'aprenentatge i de model. Cal tenir en compte que en el moment de la construcció de les cases Ramos (1906-08), Torres i Grau comptava amb vint-i-sis anys, i feia tan sols tres que estava en possessió del títol d'arquitecte.

En el conjunt de la seva obra s'observen diverses influències. Per una banda la de dos moments històrics (modernisme i noucentisme), i per l'altra, la de notables arquitectes que, en aquells moments, estaven en la plenitud de la seva creació arquitectònica. Podríem establir, doncs, dos períodes diferenciats; un primer període on l'estètica modernista predomina en el seu llenguatge formal -i que coincideix amb els seus primers anys com arquitecte-, i un segon, a partir de la mort del seu germà Raimon (1914), on adoptà models arquitectònics més estretament lligats amb l'estètica del corrent noucentista. Aquest segon període coincideix també amb un viatge realitzat a Itàlia, pels voltants de 1920, per estudiar, entre d'altres qüestions, l'arquitectura de Palladió.

Les Cases Ramos cal situar-les dins del primer període d'influències, coincidint amb les primeres realitzacions arquitectòniques de Jaume Torres. En totes elles s'evidencia la influència que el Modernisme i les seves obres varen exercir durant els primers anys com a arquitecte.

2.a.1. El primer període i les influències del modernisme

D'aquesta primera etapa destaquen (al marge de les Cases Ramos) les tres cases, construïdes entre mitgeres, situades al xamfrà de la confluència dels carrers d'Aribau i París (1905-1907). De fet, són les primeres realitzacions arquitectòniques de la "Sociedad Torres Hermanos", i on les influències del corrent modernista són més significatives.

Es tracta d'una composició on hi destaca un edifici central que ocupa la totalitat del xamfrà (Aribau, 180-París 180b), i dos més construïts en els solars contigus, les façanes dels quals s'orienten al carrer París, 182 i al d'Aribau, 178. Un dels trets característics d'aquesta composició, estructurada en alçada en planta baixa i cinc pisos (amb terrat pla transitable), és la de no constituir un conjunt unitari pel que fa a la decoració de les façanes.

Així, l'edifici central presenta l'esquema compositiu típic de la majoria d'edificis construïts als xamfrans de l'Eixample; és a dir, recorre a la col·locació d'un cos de tribunes a cadascun dels angles de l'edifici. Hi destaca la decoració de la façana, feta amb esgrafiats i el coronament esglaonat de l'edifici (que emfatitza els eixos de composició), motius aquests que es repeteixen en altres obres de l'arquitecte, com a les Cases Ramos d'entre d'altres exemples.

Pel que fa als dos edificis contigus destaca el del carrer París, 182. En aquest cas disposa d'un esquema compositiu i decoratiu amb influències evidents de la Casa Calvet d'Antoni Gaudí (1898-99).

La genuïna ornamentació floral modernista també va ser un tema tractat àmpliament per Torres i Grau. Un exemple clar el representa la Casa Elena Castellano (1907) al carrer Santa Anna, 21 de Ciutat Vella. La decoració floral és abundosa, observable en les dues tribunes centrals superposades, les baranes de forja dels balcons o en la decoració de la porta d'accés als habitatges. La doble tribuna central i els balcons confereixen volum a l'edifici en contrast amb la superfície plana de la façana, la qual està feta imitant carreus amb una textura rugosa. Aquesta decoració és l'aspecte més atractiu d'aquesta construcció que no deixa de ser destacable respecte la producció general de Torres i Grau, però discreta respecte la globalitat de l'arquitectura modernista barcelonina.

Altres realitzacions d'aquesta primera etapa són els edificis d'habitatges de Poble Sec, que s'inscriuen dins la trama ortogonal de l'Eixample de Santa Madrona (bastit a partir de 1869), per a donar aixopluc a les classes socials més populars barcelonines. A partir de 1894, amb l'obertura del Paral·lel, s'inicià un ràpid procés constructiu en el



barri. La "Sociedad Torres Hermanos" aprofità per a construir-hi, a partir de 1909, quatre cases d'habitatges situades a la cruïlla dels carrers Poeta Cabanyes i Elkano; concretament dues al carrer Poeta Cabanyes, 54-56 i 63-67 i les altres dues al carrer Elkano, 13 i 15.

Les quatre cases formen un conjunt severament unitari i sense massa pretensions decoratives. S'estructuren en alçada en planta baixa i cinc plantes, amb terrat pla transitable. Tret de la cornisa ondulada, la reixa de forja de les balconades i els relleus escultòrics de les llindes de les obertures dels balcons (amb motius florals), que ens apropen a l'estètica modernista, els edificis disposen d'unes solucions d'acabat típics de les construccions bastides al darrer quart de segle XIX. La façana està revestida per un arrebossat que imita carreus buixardats. Les balconades són de llosa d'obra, i la verticalitat de l'edifici queda contrastada per l'horitzontalitat que li atorguen les balconades i les dues faixes motilurades que recorren les façanes a nivell de forjats de la planta baixa i del quart pis.

De característiques similars són les dues cases que Jaume Torres dissenyà l'any 1911 al carrer Vilamarí, 54-56. Aquestes cases, però, pel seu decorativisme s'integren millor dins del corrent modernista que presentaven les cases bastides a l'Eixample Cerdà durant els primers anys del segle XX. Així, al costat d'elements decoratius historicistes, hi trobem diversos relleus amb motius florals, les baranes de forja de les balconades força treballades, disposant d'esgrafiats al coronament de l'edifici. Malauradament, aquest coronament (en origen esglaonat) ha estat mutilat; documentació retrospectiva ens informa de la tipologia d'aquests coronaments, tema que repeteix (com un "leit-motiv") en els edificis que Jaume Torres dissenyà durant aquesta primera etapa.

Finalment, i com a colofó d'aquesta primera etapa, és destacable la intervenció de Jaume Torres a la ciutat de Melilla durant els anys 1910-11. Concretament amb la construcció del "Teatro Reina Victoria" i amb el planejament urbanístic de la barriada obrera "Príncipe de Asturias", dita popularment "del Príncipe". Malauradament el teatre no s'ha conservat. Respecte la barriada obrera està formada per onze illes rectangulars de 33 x 17 metres, amb vuit solars cadascuna i amb un total de 88 cases d'una superfície mitjana de 70 a 74 m².

El modernisme no aparegué a Melilla com a resultat d'una evolució pròpia de la seva arquitectura ni com una adopció d'aquest estil per part dels arquitectes melillencs. Fou degut, sobretot, a les aportacions d'Enric Nieto Nieto (1883-1954), arquitecte català format a l'Escola de Barcelona, que el 1909 emigrà a aquesta ciutat i on residí fins a la seva mort. Tampoc és casual que un arquitecte català s'instal·lés a Melilla, ja que per aquells anys hi havia una forta projecció d'interessos catalans cap el nord d'Àfrica. Cal recordar que la Companyia Transatlàntica (Comillas) amb seu a Barcelona, fou l'adjudicatària de la contracta del Port de Melilla; o els interessos dels Güell (miners, constructius, agropecuaris, etc.) en aquella zona.





No és d'estranyar, doncs, que Enric Nieto, després de col·laborar a Barcelona amb Gaudí (Casa Milà), tingués l'oportunitat de viatjar a Melilla i consolidar la seva tasca com arquitecte. Les etapes de formació a Barcelona d'Enric Nieto i Jaume Torres coincideixen, i és més que probable que fossin companys d'estudis; de la mateixa manera, Enric Nieto fou amic i company d'estudis de Josep M. Jujol. És evident, doncs, que fou de la mà d'aquest arquitecte emigrat a Melilla que Jaume Torres i Grau inicià una col·laboració -encara que de caràcter esporàdic- en aquesta ciutat del nord d'Àfrica.

2.a.2. El segon període i les influències del noucentisme

A partir del seu retorn de Melilla, Jaume Torres adoptà models arquitectònics més estretament lligats amb l'estètica del corrent noucentista i inicià una etapa de col·laboració activa amb Josep Goday i Casals (1882-1936). Aquesta col·laboració es materialitzà en la redacció de dos projectes que varen ser presentats a sengles concursos.

El primer, correspon a un projecte d'escoles graduades -concurso convocat per l'Ajuntament de Barcelona l'any 1914- i que guanyà el segon premi. Mentre que el segon projecte -concurso convocat pel Servei de Correus, Ministeri de la Governació, també el 1914- correspon a l'edifici de Correus; en aquest cas varen guanyar el primer premi. En aquest segon concurs també varen quedar finalistes Josep Puig i Cadafalch i Pere Domènech.

La construcció de l'edifici de Correus de Via Laietana no es va iniciar fins l'any 1926. Correspon a un projecte monumentalista, amb una façana d'un classicisme abarroc clar, i amb dues torres laterals. La de la dreta, més alta, trenca amb la simetria del conjunt, emfatitzant d'aquesta manera l'eix principal de comunicacions que és la Via Laietana. Destaca la solució del vestíbul central, amb il·luminació zenital gràcies a una cúpula de vidre. Per a la materialització del conjunt varen intervenir escultors (Fuxà i Arnau) i pintors noucentistes (Canyellas, Obiols, etc.).

Probablement, però, l'edifici que presenta de forma més clara les idees estètiques extretes del noucentisme classicista que caracteritza aquest segon període de producció de Jaume Torres, és, sens dubte l'edifici de la seu social del Foment d'Obres i Construccions del carrer de Balmes, 36-42. Fou construït a partir de 1924 i va merèixer el Premi de l'Ajuntament de Barcelona al millor edifici de 1925. Realitzat amb pedra de Montjuïc, disposa d'una façana tripartida, amb elements decoratius extrets del llenguatge clàssic i barroc. Corona l'edifici una monumental cornisa amb quatre escultures al·legòriques, obra de Josep Tenas.

Finalment, i com a cloenda d'aquesta breu anàlisi del segon període de l'obra de Jaume Torres i Grau, cal mencionar els diversos projectes realitzats durant els darrers anys de dedicació professional a l'arquitectura, coincidint -i col·laborant- amb l'etapa de formació del seu nebot Josep Torres Clavé.

Així doncs, les Cases Ramos de la plaça Lesseps cal emmarcar-les dins del primer període, atenent a les seves característiques tant constructives com decoratives, més pròpies del modernisme del moment. Aquestes, i les de la cruïlla d'Aribau-París, constitueixen una de les aportacions més interessants de Jaume Torres i Grau a l'arquitectura modernista. Difereixen, però, en el tractament de les façanes; mentre que les tres cases d'Aribau-París tenen un tractament diferenciat, els tres edificis de les Cases Ramos tenen un tractament unitari, la qual cosa atorga al conjunt un caràcter diferenciador.

2.a.3. Les Cases Ramos (1906-1908). Descripció arquitectònica

El conjunt està format per tres edificis inserits en una parcel·la trapezoidal delimitada per la plaça Lesseps, Ronda del General Mitre, carrer de Mont-Roig i la paret mitgera (fotografia número 4) de l'edifici veí número 33 de la plaça Lesseps. Malgrat es tracta de la construcció de tres cases, el tractament estructural i decoratiu de les façanes atorguen al conjunt una visió unitària. Així, la façana de la plaça Lesseps, que actua com a principal (fotografia número 2), destaca pel coronament esglaonat central com a eix d'unió dels tres edificis; la decoració i tractament d'obertures col·labora en aquesta visió unitària del conjunt.

La façana de la Ronda General Mitre té un tractament decoratiu menys abundós i una composició d'obertures més simple (fotografia número 14). Aquest fet ve determinat, perquè en el moment de la construcció, aquesta façana donava al carrer Septimània, força més estret i secundari que l'actual.

A la part posterior, hi ha una tanca que actua com a mur perimètric del jardí (fotografia número 8), al qual es té accés des de la planta principal (segon nivell en alçada) del número 31 de la plaça Lesseps. Hi destaca, a la intersecció dels carrers Ronda General Mitre i Mont-Roig, la construcció d'un templec recobert de ceràmica força original (fotografia número 17).

El conjunt dels tres edificis, estructurats en alçada en planta baixa i cinc nivells, s'organitza amb tres cossos d'escala, els portals dels quals estan situats a la façana principal (plaça Lesseps) i flanquejats per sengles botigues. La façana, unitària pel que fa al tractament decoratiu, disposa d'un esquema compositiu regular i simètric respecte a un cos d'edifici central que es correspon amb la casa del número 31.

En aquest cos central hi ha tres elements remarcables i diferenciadors respecte els dos cossos laterals. En primer lloc, una tribuna situada al pis principal (segon nivell en alçada) actua com a element volumètric que emfatitza l'eix central del conjunt (fotografia número 8). En segon lloc, un frontó esglaonat com a coronament, augmenta la verticalitat d'aquest eix. I, en tercer lloc, el portal d'entrada dona accés a una seqüència espacial constituïda pel vestibul, l'escala principal i el celobert, cobert per una claraboia de vidre a dues aigües. Aquesta seqüència correspon a un disseny força estudiat dels espais que, sumat a l'execució acurada dels detalls decoratius, demostren la llibertat formal de Jaume Torres en el disseny d'aquesta obra

primerenca. La resta de la façana disposa d'obertures (tres a cada ~~nivell~~ ^{nivell}) constituïdes per balcons de llosa de pedra, de volada i amplada decreixent, ~~segons l'alçada~~ ^{segons l'alçada}, sent ampitadors els del primer nivell (sota mateix de la tribuna central).

A les façanes dels dos edificis laterals destaca la regularitat en la disposició de les obertures que emfatitzen, amb la seva verticalitat, el cos principal de l'edifici (fotografia número 9). La tipologia d'aquestes obertures (tres a cada cos d'edifici) és la de balcó, d'amplada i volada decreixent, segons l'alçada, sent ampitadors els del primer nivell.

Pel que fa a la decoració del conjunt, també unitària, destaquen els plans de façana recoberts amb esgrafiats que reproduïxen un dibuix geomètrico-floral regular (fotografia número 17), format per petits requadres. Aquest tema també es repeteix a la façana lateral de la Ronda General Mitre.

Els balcons disposen d'una abundosa decoració feta amb relleus de pedra que emmarquen l'obertura. Així, els brancals imiten petites columnes gòtiques embegudes, amb capitells florals, i les llindes (en forma d'arc carpanell), disposen d'una motllura i un relleu floral que actua com a mènsula única de les lloses dels balcons. Aquestes lloses, de pedra i arrodonides, estan decorades amb motlures de bocell.

La tribuna del cos central de l'edifici, disposa d'obertures (en forma d'arcs lobulats) emmarcades també pel mateix sistema que la dels balcons; hi destaca el coronament de pedra que la decora, format per una successió de motius florals imitant garlandes. També són destacables les quatre mènsules sota mateix de la llosa de pedra de la tribuna, que descansen damunt de columnes adossades que emmarquen els balcons ampliadors del primer nivell. Així mateix i a la planta baixa, aquestes columnes descansen damunt d'unes triples columnes adossades (amb capitell floral) que emmarquen les obertures de la planta baixa (fotografia número 12).

A nivell del forjat del quart pis (solera del cinquè) hi ha una faixa motllurada disposada a tot al llarg de la façana que trenca, en certa manera, la verticalitat de l'edifici. Dita idea de verticalitat es contraposa amb els recursos utilitzats sistemàticament per Torres i Grau per tal d'emfatitzar-la. Així, i a tall d'exemple (tret del coronament esglaonat del cos central), al darrer nivell hi destaca l'emmarcament de les llindes dels balcons que es perllonga fins a la barana del terrat, formant ampits (com si es tractés de merlets) units per una barana de ferro de forja.

El recurs del ferro de forja a les baranes dels balcons, amb barrots helicoidals i abundosa decoració floral, cal emmarcar-lo dins l'ornamentació més genuïna del modernisme floral. A la tribuna del cos central hi destaca el treball de la forja que reproduïx abelles (fotografia número 10) o papallones.



La façana de la Ronda General Mitre, plantejada pel que fa a la decoració amb esgrafiats d'una manera similar a la de la plaça Lesseps (fotografia número 27), té un tractament estructural d'obertures diferents (fotografia número 14). En tractar-se en origen d'una façana orientada cap un carrer estret (Septimània), la majoria de les obertures són finestres. A cada nivell n'hi ha cinc, tres finestres i dos balcons (un a cada extrem). A aquestes obertures cal afegir-hi una més que obre a la galeria de la part posterior de l'edifici. Els balcons tenen les mateixes característiques formals que els de la façana principal, amb llosa de pedra motllurada i decreixents en amplada i voladís, segons l'alçada.

També disposa de la faixa motllurada a nivell del forjat del quart pis. La decoració de brancals i llindes dels balcons, reproduïx els motius florals descrits a la façana de la plaça Lesseps, així com també es reproduïxen els esquemes de les baranes de ferro forjat dels balcons i finestres.

Més senzill és l'esquema utilitzat en el coronament de la façana, que encara que reproduïx els ampits (imitant merlets) entre les baranes de forja, aquests són menys treballats, prescindint dels relleus escultòrico-florals i substituint-los per faixes motllurades.

La part posterior de l'edifici reproduïx l'esquema de les façanes d'interior d'illa de la majoria dels edificis de l'Eixample, és a dir, galeries cobertes amb vidrieres (fotografies números 20 i 21). Al coronament d'aquesta façana posterior es disposa d'una barana de balustres de pedra artificial (fotografia número 45). Del conjunt cal destacar-hi un cos de tribuna poligonal a nivell de la planta principal de l'edifici central, que comunica amb el jardí posterior de les cases a través d'una escala corba de dos trams en semicercle (fotografies números 20 i 21).

El jardí, profusament decorat amb arbrat de diverses menes, té dos nivells; un espai central a nivell de carrer i on es condensa la totalitat de l'arbrat esmentat, i un nivell superior perimètric corresponent a les façanes del carrer Mont-Roig i part de la de la Ronda General Mitre; aquesta última aixopluga un local comercial (fotografies números 16 i 17). A través d'una escala semicircular s'accedeix des del jardí central al nivell superior perimètric, on hi destaca un original templet poligonal i cúpula piramidal recoberta de ceràmica (fotografies números 18 i 19).

De l'interior destaca l'acurat disseny dels detalls decoratius dels portals d'accés als dos cossos d'escala dels edificis laterals: arrambadors estucats, murs esgrafiats, relleus amb motius florals al sostre, treball de forja a les portes dels ascensors (amb les inicials de l'antic propietari de les cases -Ricard Ramos- cerclades per garlandes), etcètera (fotografies números 22 i 26).

Mereix especial atenció la seqüència espacial del cos central del conjunt, constituïda pel vestíbul d'entrada, escala principal i cel obert que mena al pis principal. L'harmonia de les originals solucions formals espacials es complementen amb l'acurat tractament dels detalls decoratius. Així, es destaquen el treball de ferro de forja -amb motius florals- de la barana d'escala; els aplics de llum; el tractament amb



marbres policroms en els arrambadors del vestibul; etcètera. Tots aquests detalls decoratius afins a l'estètica modernista del moment, contrasten amb les solucions decoratives de la planta noble, sobretot de l'àmplia sala on hi ha la tribuna-galeria que mena al jardí posterior.

En aquesta sala, Torres i Grau adopta solucions decoratives afins a l'estètica neo-àrab (fotografia número 31) i conté detalls dignes del millor repertori oriental. Aquest fet no és d'estranyar si es té en compte el bagatge important, afí als "revivals" romàntics, de l'arquitectura pre-modernista que es desenvolupa a Barcelona durant la segona meitat del segle XIX. El món medieval, orientalista i en definitiva eclèctic, pervindrà fortament arrelat amb comunió amb les formes modernistes (les Saleses de Joan Martorell, la Casa Vicens d'Antoni Gaudí, l'Acadèmia de Ciències a les Rambles de Domènech Estapà, etcètera).

En síntesi, Jaume Torres i Grau desenvolupa a les Cases Ramos una composició arquitectònica basada en la llibertat formal que li proporcionen els anys del modernisme. Llibertat que expressa, amb una interpretació personal, la visió que té del modernisme, donant com a resultat el que alguns crítics han considerat com una interpretació del gòtic tardà francès del segle XVI. Tanmateix, les Cases Ramos, com a obra primerenca de Jaume Torres i Grau, mereix especial atenció dins del context de desenvolupament arquitectònic dins la trama urbana de l'antiga vila de Gràcia.



2.b. Estat de conservació

En general l'estat de conservació del conjunt és bo i no ha sofert modificacions que hagin afectat a l'estructura de l'edifici, com tampoc als elements decoratius de les façanes.

Avui dia el conjunt està inclòs en el "Catàleg del Patrimoni Arquitectònic Històrico-Artístic de la Ciutat de Barcelona", categoria B, cap. II, i incoat Expedient de Declaració Monumental amb data del 14-III-1973.

Recentment (dècada dels vuitanta) es procedí a la restauració dels estucats interiors dels portals d'entrada, així com a una neteja de les façanes. Dita restauració fou promoguda per la pressió que varen exercir alguns dels propietaris actuals de les cases que, sensibilitzats a partir dels problemes derivats de la construcció del I Cinturó de Ronda, propiciaren dita restauració així com la restitució d'alguns pinacles del coronament de la façana per tal de tornar-la al seu aspecte original.

Cal a dir que el projecte inicial de construcció del I Cinturó de Ronda (aprovat el 19-IX-1969), al seu pas per la plaça Lesseps (elevat, amb sis carrils de circulació) preveia l'enderrocament parcial de les Cases Ramos. A partir d'aquell moment, els veïns afectats varen presentar un recurs al Tribunal Contenciós-administratiu contra la decisió municipal, atenent a la possible il·legalitat del projecte, iniciant-se un procés de protestes ciutadanes que es varen fer famoses per l'eslògan "*Salvem la plaça Lesseps. Pas elevat, no*".

2.c. Bibliografia

ALIBES, J.M., CAMPO, M.J., GIRALT, E., HUERTAS CLAVERÍA, J.M., PRADES, R., TARRAGÓ, S. *La Barcelona de Porcioles: La plaza Lesseps*. "CAU - Construcción, Arquitectura, Urbanismo" (Barcelona) núm. 21, 1973

ALIBES, J.M., MIGUÉLEZ, F., PARDO, M.J., PRADOS, R., SANTOLARIA, J.J., SABATÉ, J. *La lucha de los barrios de Barcelona. Gràcia: la plaza Lesseps*. "CAU - Construcción, Arquitectura, Urbanismo" (Barcelona) núm. 34, 1975

BAQUERO, M., GARCÍA NAVAS, P. «*La mirada del arquitecto: anotaciones, paisajes, impresiones*». Edición I Bienal Zaragoza de Arquitectura y Urbanismo. Diputación General de Aragón, 1992

BOHIGAS, O. «*Reseña i Catálogo de la arquitectura modernista I y II*». Barcelona: Editorial Lúmen, 1983

BRAVO NIETO, Antonio. «*La ciudad de Melilla y sus autores: diccionario biográfico de arquitectos e ingenieros (finales del siglo XIX y primera mitad del siglo XX)*». Melilla: Consejería de Cultura, Servicio de Publicaciones, 1997

BRAVO NIETO, Antonio. «*La construcción de una ciudad europea en el contexto norteafricano. Arquitectos e ingenieros en la Melilla contemporánea*». Ciudad Autónoma de Melilla: Consejería de Cultura, Servicio de publicaciones, 1996

CIRICI, A. *La plástica noucentista*. "Serra d'Or". Barcelona, 1964

GALLEGO ARANDA, Salvador. «*Enrique Nieto en Melilla: la ciudad proyectada*». Granada: Universidad de Granada, 1996

GARCÍA ESPUCHE, A. «*El Modernísimo*». Barcelona: Olimpiada Cultural, 1990

HERNÁNDEZ-CROS, J.E., MORA, G., POUPLANA, X. «*Arquitectura de Barcelona*». Demarcació de Barcelona del Col·legi d'Arquitectes de Catalunya, 1990



LACUESTA, R; GONZÁLEZ, A. *"Arquitectura Modernista en Catalunya"*. Barcelona: Editorial Gustavo Gili, S.A., 1990

PREMIS s.d. *Premis FAD d'Arquitectura i d'Interiorisme*. (Barcelona): Foment de les Arts Decoratives, s.d. Fitxes col·leccionables

TARRAGÓ, S. *Homenatge a J. Torres Clavé*. "Cuadernos de arquitectura i urbanismo (Barcelona) núm. 141, 1980

TARRAGÓ, S. *Los estragos (artísticos) del I Cinturón de Ronda*. "Cuadernos de arquitectura y urbanismo (Barcelona) núm. 94, 1973

TORRES GRAU, Jaume. *"La Casa"*. *Anuario de l'Associació d'Arquitectes de Catalunya*. 1926

(Casa Ramon)

3. NORMATIVA

3.a. El monument. Definició i delimitació

Es considera bé cultural d'interès nacional en la categoria de monument històric, d'acord amb el que disposa la Llei 9/1993 del patrimoni cultural català, l'edifici anomenat Cases Ramos, situat al terme municipal de Barcelona, comarca del Barcelonès. Se'n va incoar expedient de declaració de M.H.A. per Resolució de 14-03-1973.

Es tracta de tres edificis de planta baixa i sis nivells inserits en una parcel·la trapezoidal delimitada per la plaça Lesseps, Ronda del General Mitre, carrer de Mont-Roig i la paret mitjera de l'edifici veí de la plaça Lesseps. El tractament estructural i decoratiu de les façanes atorga al conjunt una visió unitària.

La façana principal (plaça Lesseps) destaca pel coronament esglaonat central com a eix d'unió dels tres edificis. Com a elements remarcables hi ha una tribuna situada al pis principal (segon nivell d'alçada). El portal d'entrada dona accés a una seqüència espacial constituïda pel vestibul, l'escala principal i el celobert. La resta de la façana disposa d'obertures constituïdes per balcons de llosa de pedra de volada i amplada decreixent. Els balcons i la tribuna disposen d'una abundosa decoració feta amb relleus de pedra que emmarquen les obertures i de baranes de ferro de forja. Tant la façana que dona a la plaça Lesseps com la que dona a la ronda General Mitre presenten esgrafiats.

El conjunt disposa d'un jardí posterior profusament decorat. L'interior destaca pels detalls decoratius, com ara arrambadors estucats, murs esgrafiats, relleus al sostre i treball de forja a les portes dels ascensors, entre d'altres.

A la part posterior, una tanca actua com a mur perimètric del jardí. Hi destaca, a la intersecció de la ronda General Mitre i carrer Mont-roig, un templet recobert de ceràmica.

Es considera monument:

- Tota l'edificació, tal com s'ha descrit.
- el subsòl.



3.a.1. Criteris d'intervenció

D'acord amb el que estableix l'article 35.1 de la Llei 9/1993, del patrimoni cultural català, qualsevol intervenció en un monument històric ha de respectar els criteris següents:

- a) La conservació, la recuperació, la restauració, la millora i la utilització del bé han de respectar els valors que van motivar la declaració, sens perjudici que pugui ésser autoritzat l'ús d'elements, tècniques i materials contemporanis per a la millor adaptació del bé al seu ús i per a valorar determinats elements o èpoques.
- b) S'ha de permetre l'estudi científic de les característiques arquitectòniques, històriques i arqueològiques del bé.
- c) S'han de conservar les característiques tipològiques d'ordenació espacial, volumètriques i morfològiques més remarcables del bé.
- d) És prohibit de reconstruir totalment o parcialment el bé, excepte en els casos en què s'utilitzin parts originals, i de fer-hi addicions mimètiques que en falsegin l'autenticitat històrica.
- e) És prohibit eliminar parts del bé, excepte en el cas que comportin la degradació del bé o que l'eliminació en permeti una millor interpretació històrica. En aquests casos, cal documentar les parts que hagin d'ésser eliminades.
- f) És prohibit col·locar publicitat, cables, antenes i conduccions aparents en les façanes i cobertes del bé i de bastir instal·lacions de serveis públics o privats que n'alterin greument la contemplació.



3.b. Normativa

3.b.1. Marc legal

- **Llei 9/1993**, de 30 de setembre, **del patrimoni cultural català**.
DOGC de 11-10-93
- **Sentència del Tribunal Constitucional 17/1991**, de 31 de gener, en recurs d'inconstitucionalitat promogut per la Generalitat de Catalunya contra determinats preceptes de la Llei 16/1985.
BOE de 25-02-91
- **Decret 15/1990**, de 9 de gener, sobre les **Comissions del Patrimoni Cultural del Departament de Cultura**.
DOGC de 31-01-90
- **Decret 267/1991**, de 25 de novembre, **sobre la declaració dels béns d'interès cultural i l'inventari del patrimoni cultural moble de Catalunya**.
DOGC de 20-12-91
- **Decret 102/1994**, de 3 de maig, **sobre la composició i el funcionament del Consell Assessor del Patrimoni Cultural Català**.
DOGC de 11-05-94
- **Decret 138/1994**, de 30 de maig, pel qual s'adeqüen a la Llei 30/1992, de 26 de novembre, els procediments de la competència del Departament de Cultura.
DOGC de 01-07-94

3.b.2. Règim d'autoritzacions del Departament de Cultura

Està regulat pels següents articles de la Llei 9/1993 del patrimoni cultural català:

Article 30. Accés als béns culturals d'interès nacional

1. Els propietaris, titulars d'altres drets reals i posseïdors de béns culturals d'interès nacional estan obligats a permetre:
 - a) L'examen i l'estudi dels béns pels investigadors reconeguts per alguna institució acadèmica, amb la presentació prèvia d'una sol·licitud raonada, avalada pel Departament de Cultura.
 - b) La col·locació d'elements senyalitzadors de llur condició de béns culturals d'interès nacional.
 - c) La visita pública dels béns, en les condicions que siguin establertes per reglament, almenys quatre dies al mes i en dies i hores prèviament assenyalats.
2. Als efectes del que disposa l'apartat 1.c), en la determinació del règim de visites s'ha de tenir en compte el tipus de béns, llurs característiques i, en el cas dels béns immobles, l'informe de l'ajuntament afectat. En casos justificats, el Departament de Cultura pot dispensar, totalment o parcialment, del règim de visites. En el cas dels béns mobles, el Departament de Cultura pot establir, com a mesura alternativa a la visita pública, el dipòsit dels béns en un centre cultural, perquè hi siguin exhibits en els terminis i amb les condicions que siguin establerts per reglament.

Article 33. Planejament urbanístic

1. En cas que un immoble sigui declarat d'interès nacional, els termes de la declaració prevalen sobre els plans i les normes urbanístiques que afecten l'immoble, que s'hi han d'ajustar abans d'esser aprovats o bé, si ja eren vigents abans de la declaració, mitjançant modificació.
2. En el cas dels conjunts històrics, les zones arqueològiques, les zones paleontològiques, els llocs històrics i les zones d'interès etnològic i en el cas dels entorns de protecció de qualsevol bé cultural d'interès nacional, l'ajuntament corresponent ha d'elaborar un instrument urbanístic de protecció o adequar-ne un de vigent. L'aprovació d'aquests instruments de planejament requereix l'informe favorable del Departament de Cultura.



Article 34. Autorització d'obres

1. Qualsevol intervenció que es pretengui realitzar en un monument històric, un jardí històric, una zona arqueològica o una zona paleontològica d'interès nacional ha d'ésser autoritzada pel Departament de Cultura, en el termini que sigui establert per reglament, prèviament a la concessió de la llicència municipal.
2. En el cas de les intervencions en béns culturals d'interès nacional altres que els esmentats en l'apartat 1 i en tots els entorns de protecció, l'autorització del Departament de Cultura només és preceptiva mentre no hagin estat aprovats els instruments de planejament a què fa referència l'article 33.2.
3. Qualsevol projecte d'intervenció en un bé immoble d'interès nacional ha d'incloure un informe sobre els seus valors històrics, artístics i arqueològics i sobre el seu estat actual, i també d'avaluació de l'impacte de la intervenció que es proposa.
4. La potestat del Departament de Cultura a què fan referència els apartats 1 i 2 s'ha d'exercir en el marc dels criteris bàsics i generals fixats per l'article 35 i dels criteris específics que pot contenir cada declaració, sens perjudici del marge d'apreciació discrecional necessari per a valorar en cada supòsit la compatibilitat de la intervenció projectada amb la preservació dels valors culturals del bé.
5. Els ajuntaments han de notificar al Departament de Cultura, simultàniament a la notificació a l'interessat, les llicències urbanístiques que afectin béns culturals d'interès nacional.
6. Si, com a conseqüència del mal estat d'un immoble d'interès nacional, l'ajuntament corresponent ha d'adoptar mesures per evitar danys a tercers, cal que ho comuniqui prèviament al Departament de Cultura, el qual disposa d'un termini de quaranta-vuit hores per a determinar les condicions a què s'ha de subjectar la intervenció.

Article 36. Autorització dels canvis d'ús

Els canvis d'ús d'un monument han d'ésser autoritzats pel Departament de Cultura, amb informe de l'ajuntament afectat, prèviament a la concessió de la llicència municipal corresponent.

4. ANNEX

4.a. Documentació planimètrica

Plànol nº 0 - Emplaçament	E: 1/1000
Plànol nº 1 - Planta baixa	(original E: 1/50)
Plànol nº 2 - Planta tipus	(original E: 1/50)
Plànol nº 3 - Façana a la plaça Lesseps	(original E: 1/50)



4.b. Documentació fotogràfica

- Fotografia nº 01 : Vista general, façanes plaça Lesseps i ronda General Mitre
- Fotografia nº 02 : Vista general façana plaça Lesseps
- Fotografia nº 03 : Vista general de l'edifici i el seu entorn
- Fotografia nº 04 : Paret mitgera amb l'edifici de plaça Lesseps, 33
- Fotografia nº 05 : Vista de l'entorn general, façanes ronda General Mitre i posterior
- Fotografia nº 06 : Vista general, façanes ronda General Mitre i posterior
- Fotografia nº 07 : Pati-jardí, delimitat pels carrers ronda General Mitre i Mont-roig
- Fotografia nº 08 : Detall de la façana, plaça Lesseps, 31
- Fotografia nº 09 : Detall de la façana, plaça Lesseps, 30
- Fotografia nº 10 : Detall de les baranes de forja de la tribuna del principal
- Fotografia nº 11 : Detall de la decoració de la façana, plaça Lesseps
- Fotografia nº 12 : Decoració floral, plaça Lesseps, 31
- Fotografia nº 13 : Estructura d'obertura dels baixos, plaça Lesseps, 30
- Fotografia nº 14 : Vista general de la façana de la ronda General Mitre
- Fotografia nº 15 : Detall de la façana de la ronda General Mitre
- Fotografia nº 16 : Detall dels baixos de la façana de la ronda General Mitre
- Fotografia nº 17 : Vista general de la cantonada ronda General Mitre - Mont-roig
- Fotografia nº 18 : Detall del jardí del principal amb el temple
- Fotografia nº 19 : Detall del temple des del jardí del principal
- Fotografia nº 20 : Vista general de la façana interior posterior
- Fotografia nº 21 : Detall de la façana interior posterior
- Fotografia nº 22 : Interior del portal de la plaça Lesseps, 30
- Fotografia nº 23 : Detall de la porta d'entrada a l'ascensor, plaça Lesseps, 30
- Fotografia nº 24 : Estructura del pati interior, plaça Lesseps, 30
- Fotografia nº 25 : Portal d'entrada, plaça Lesseps, 32
- Fotografia nº 26 : Detall de la decoració del portal, plaça Lesseps, 32
- Fotografia nº 27 : Detall de la decoració del portal, plaça Lesseps, 31
- Fotografia nº 28 : Detall del pati que mena al principal, plaça Lesseps, 31
- Fotografia nº 29 : Barana de l'escala del principal, plaça Lesseps, 31
- Fotografia nº 30 : Detall del pati de llum del principal, plaça Lesseps, 31
- Fotografia nº 31 : Interior del pis principal, plaça Lesseps, 31
- Fotografia nº 32 : Interior del pis principal, plaça Lesseps, 31
- Fotografia nº 33 : Interior del pis principal, plaça Lesseps, 31
- Fotografia nº 34 : Interior del pis principal, plaça Lesseps, 31
- Fotografia nº 35 : Interior del pis principal, plaça Lesseps, 31
- Fotografia nº 36 : Interior del pis principal, plaça Lesseps, 31
- Fotografia nº 37 : Interior del pis principal, plaça Lesseps, 31
- Fotografia nº 38 : Interior del pis principal, plaça Lesseps, 31
- Fotografia nº 39 : Interior del pis principal, plaça Lesseps, 31



- Fotografia nº 40 : Detall de la fusteria de balcons, façana ronda General Mitre
- Fotografia nº 41 : Detall dels mosaics hidràulics dels pisos, plaça Lesseps, 30
- Fotografia nº 42 : Detall del terrat, façana carrer Mont-roig
- Fotografia nº 43 : Detall del coronament de l'edifici (plaça Lesseps) des del terrat
- Fotografia nº 44 : Detall del coronament de l'edifici (plaça Lesseps) des del terrat
- Fotografia nº 45 : Vista general
- Fotografia nº 46 : Vista torreó



Cases Ramos, a Barcelona
Autor: Lluís Bou i Roura



1



2



3



4



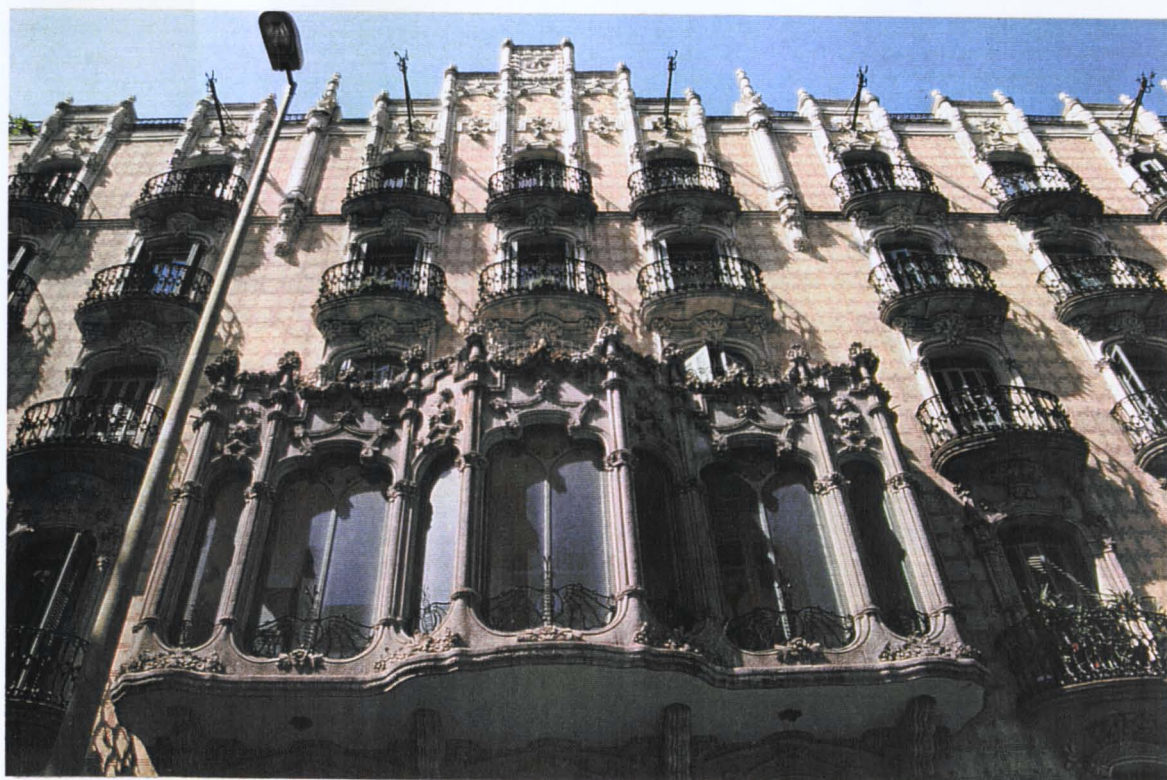
5



6



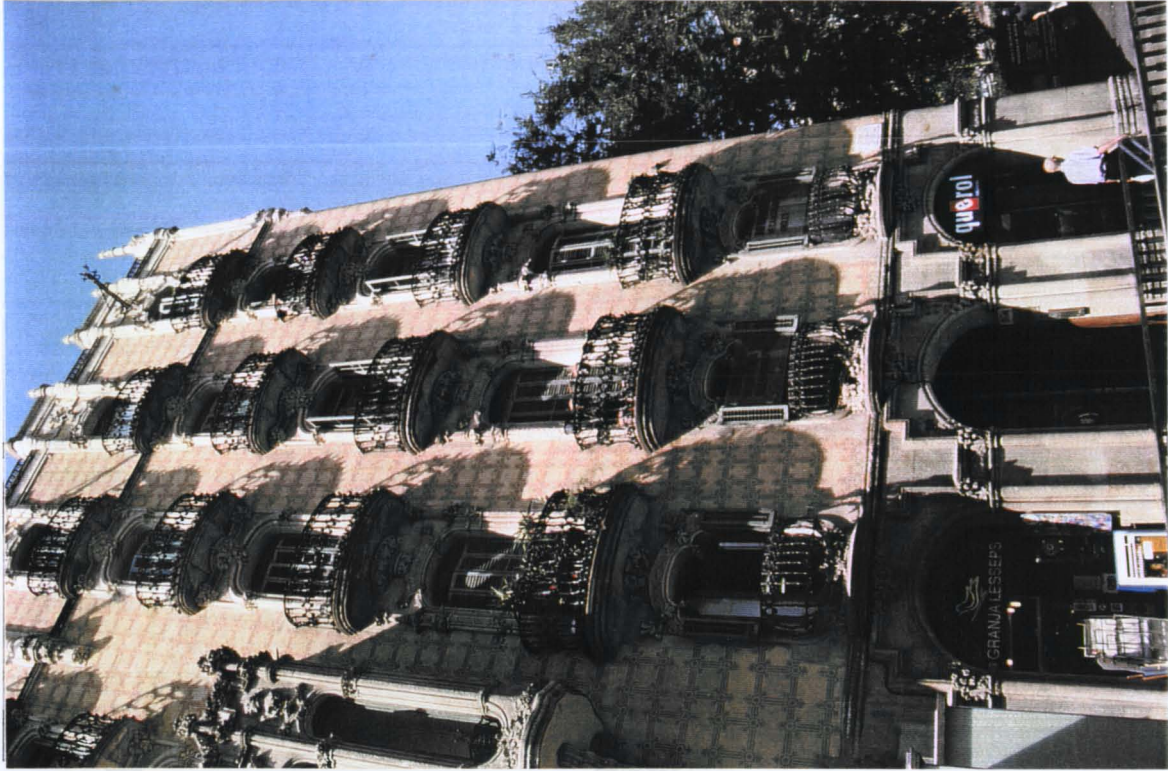
7



8



9

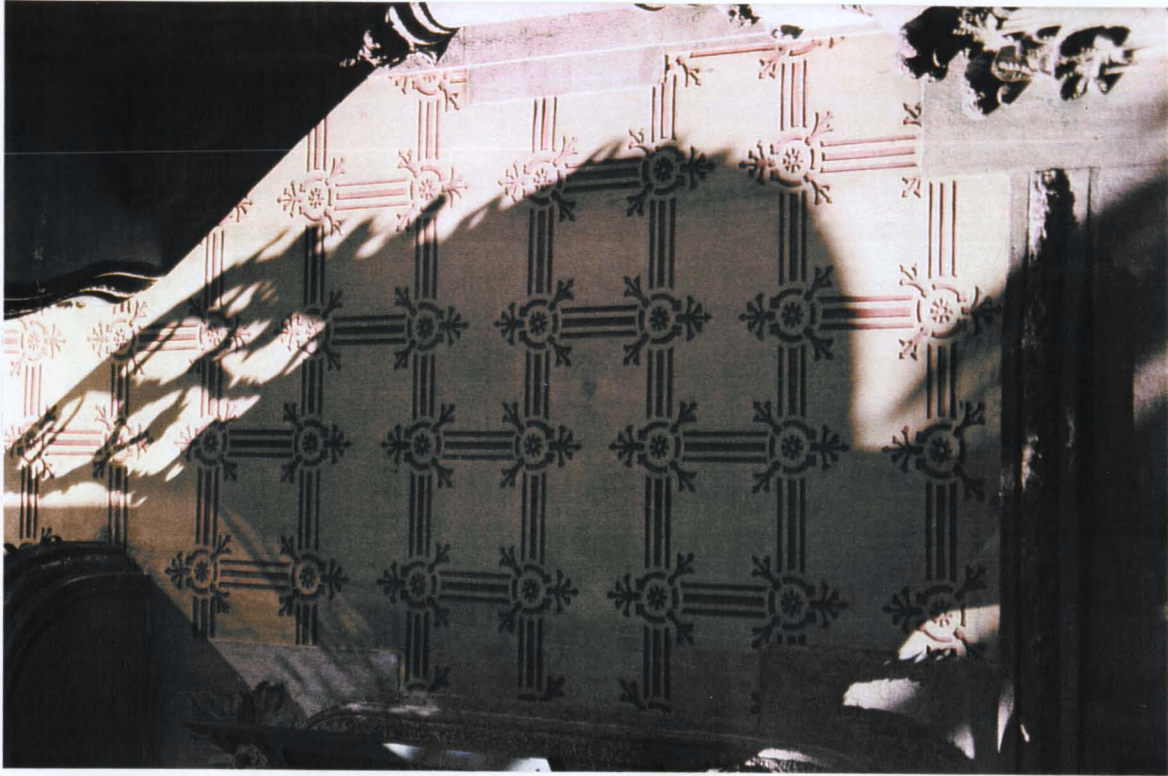


10





11



12





13



14



15



16



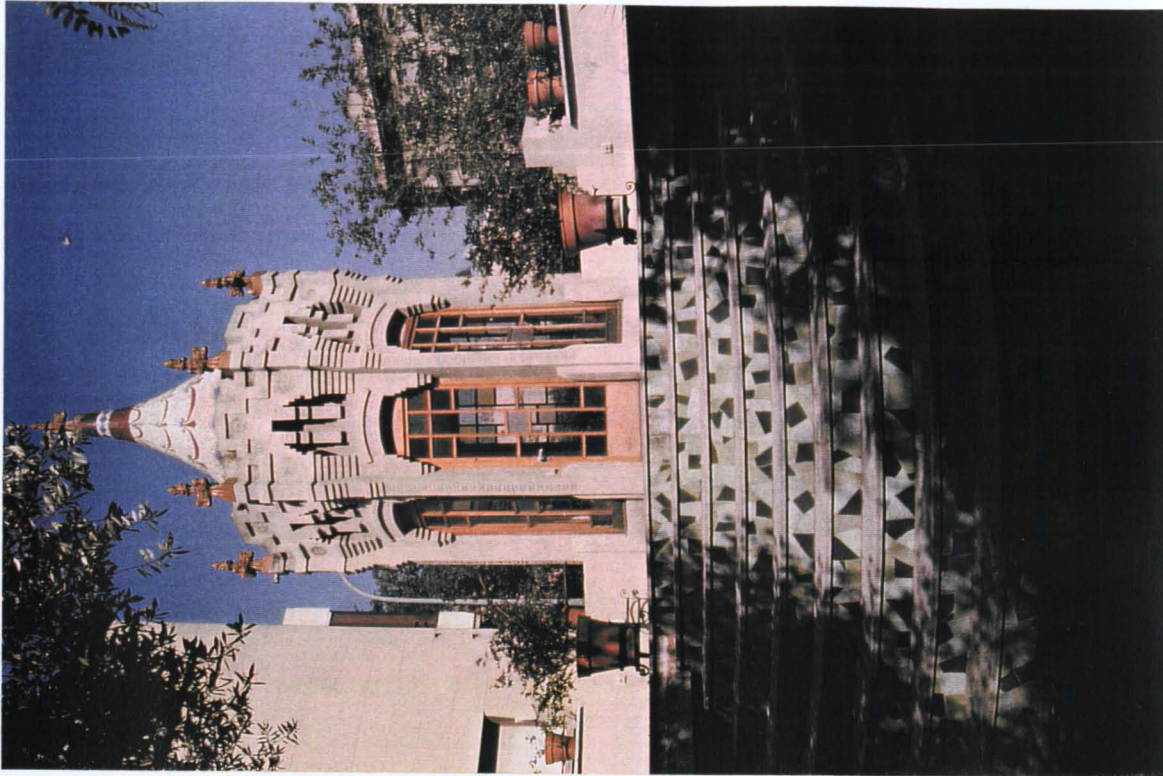
17



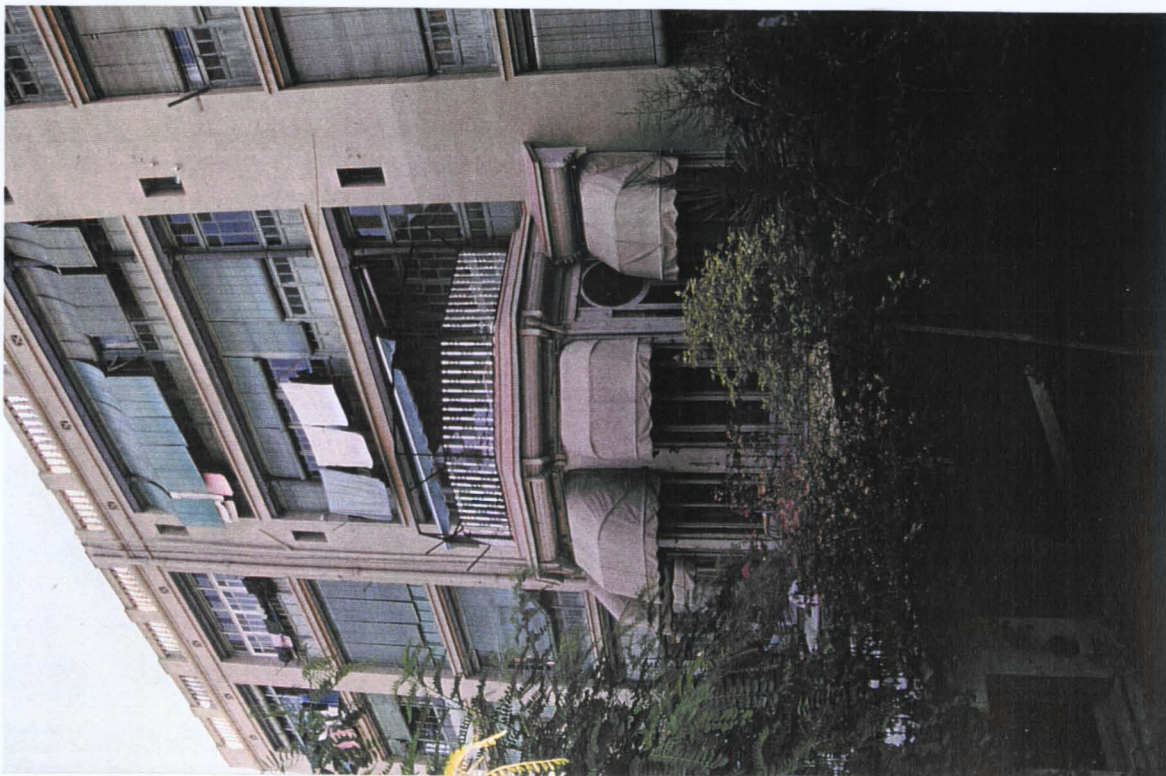
18



19



20





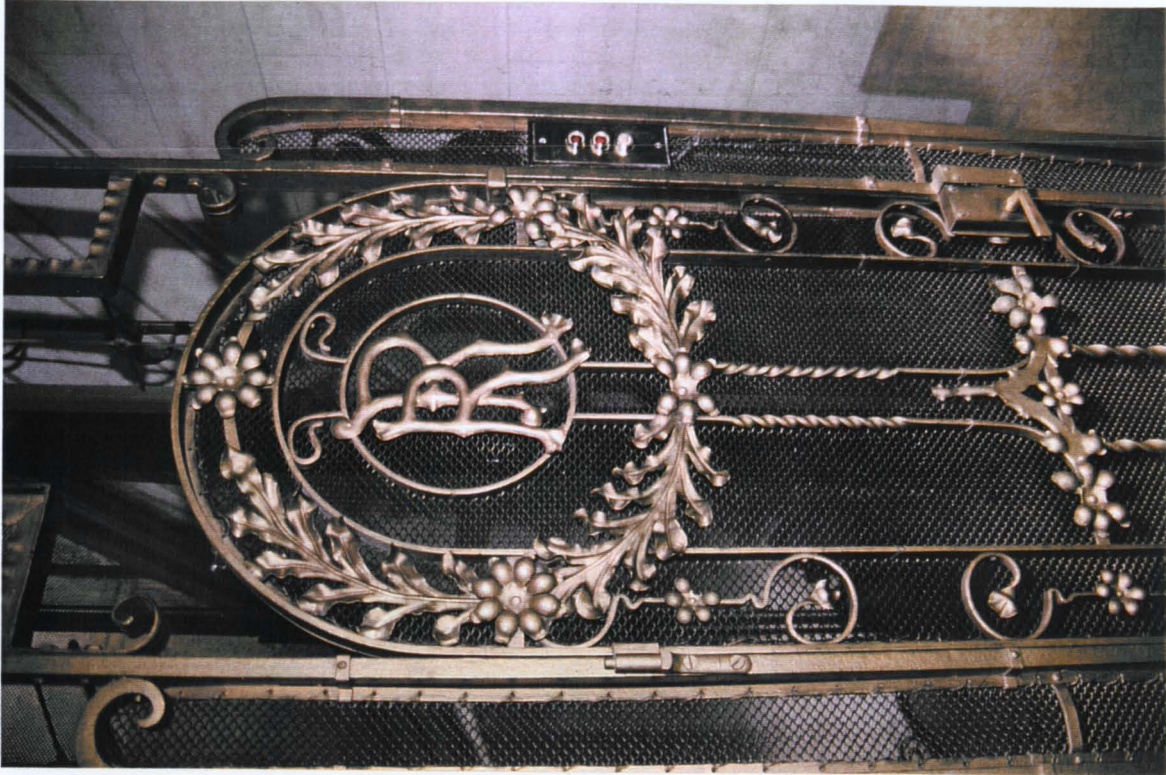
21



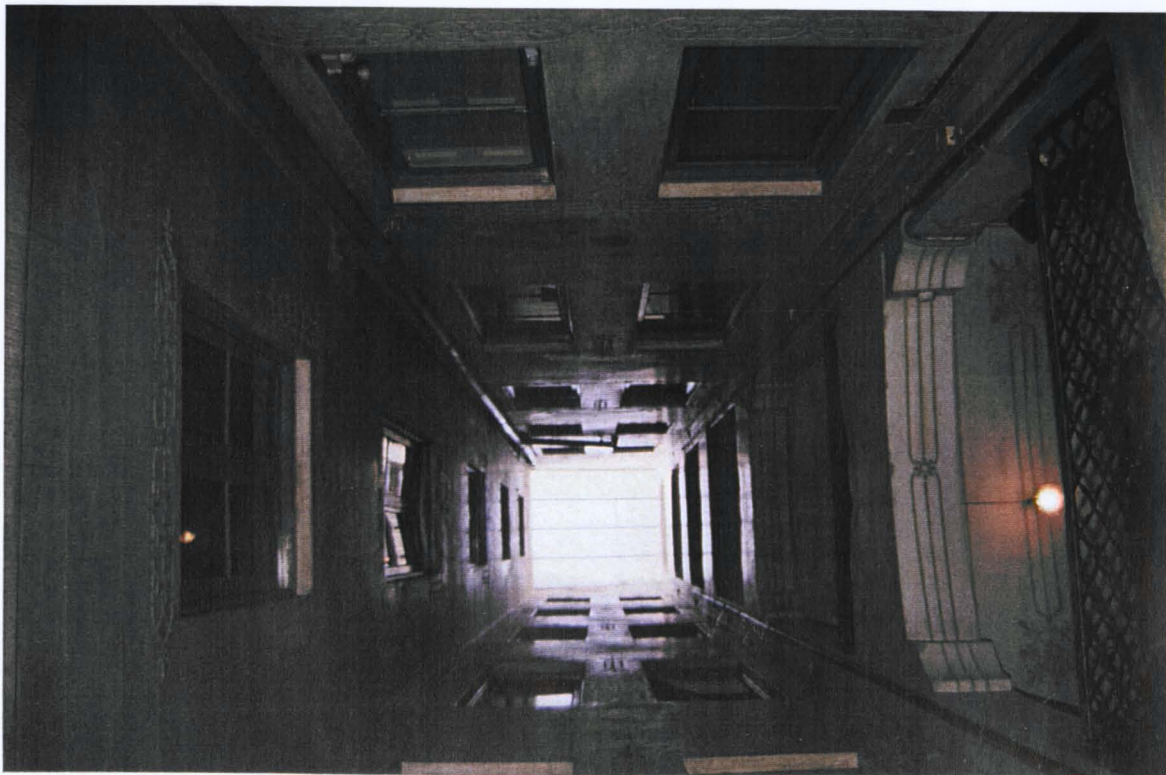
22



23



24





25



26

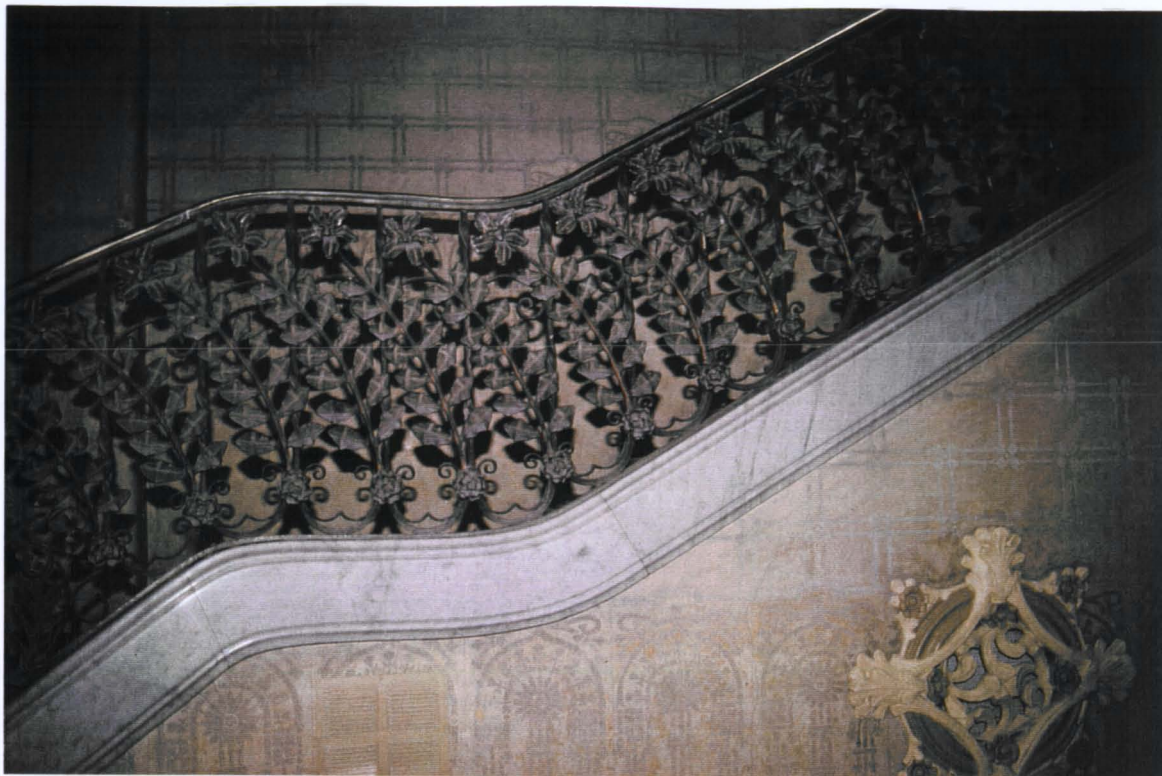




27



28



29



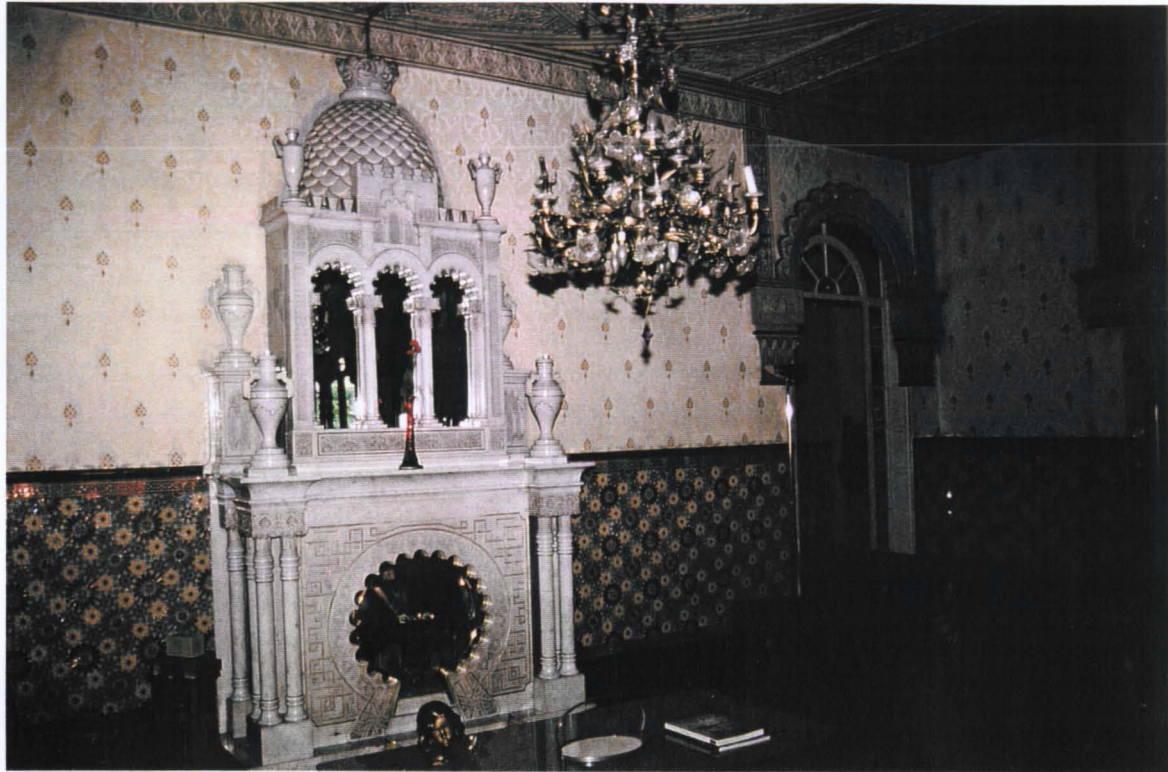
30



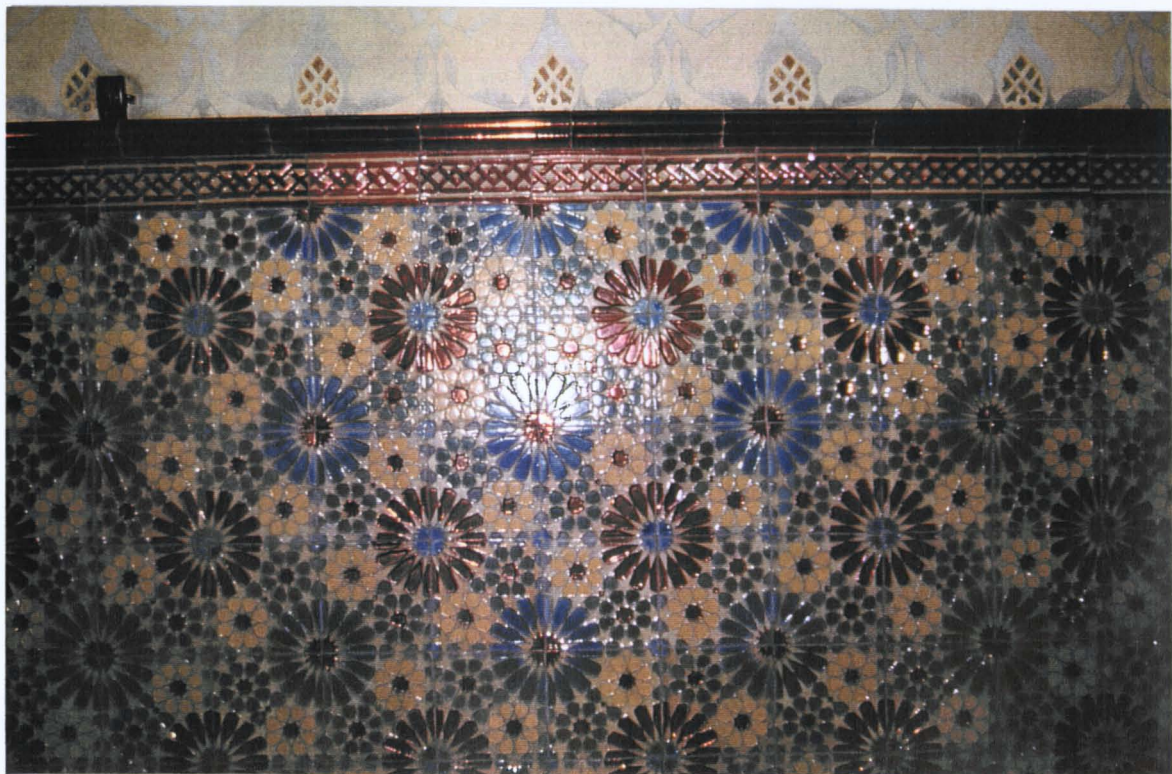
31



32



33



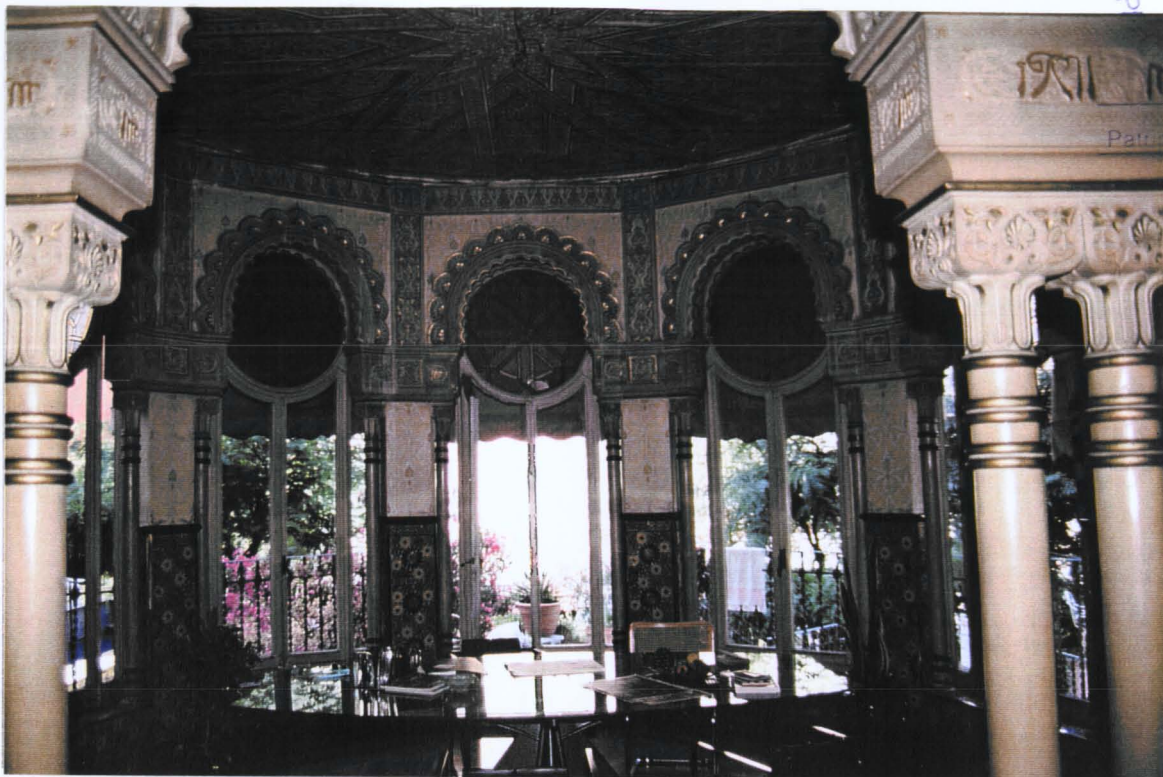
34



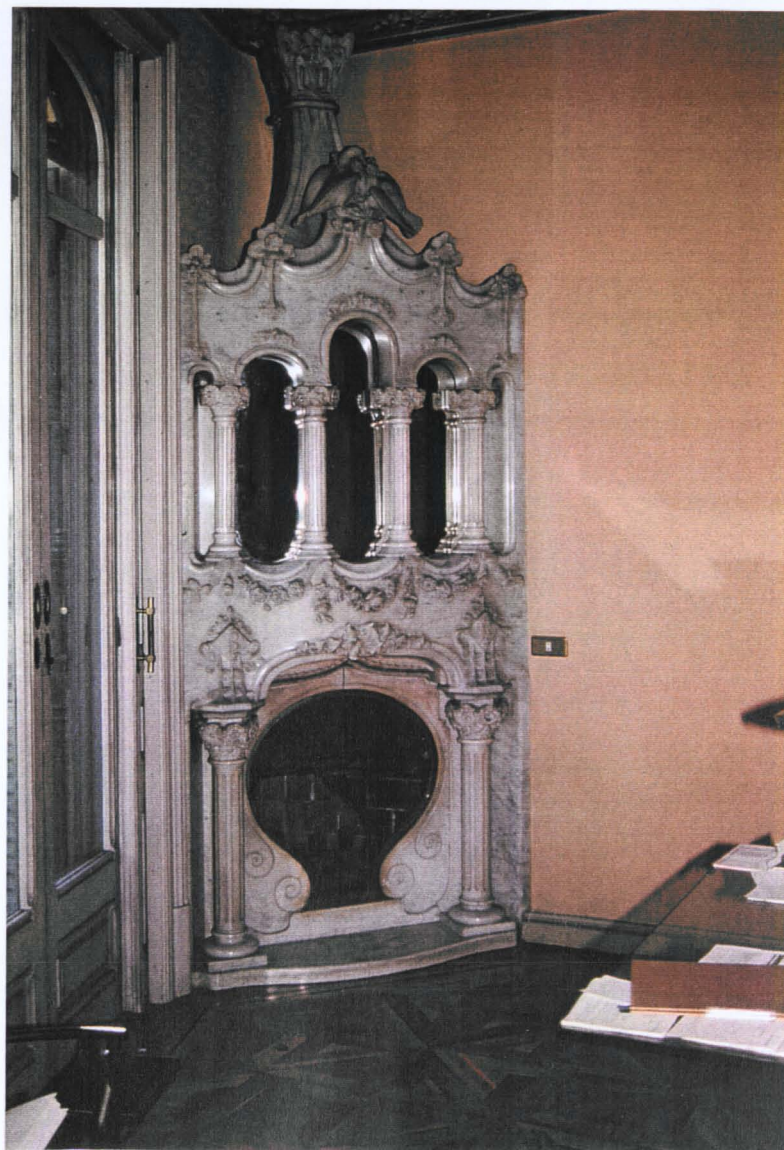
35



36



37



38



39



40



41



42



43



44



45



46



L'expedient de declaració de bé cultural d'interès nacional, en la categoria de monument històric, de les **Cases Ramos, a Barcelona** (Barcelonès), ha estat redactat per encàrrec de la Direcció General del Patrimoni Cultural a través del Servei del Patrimoni Arquitectònic.

Direcció: Antoni Navarro i Cossío
Cap del Servei del Patrimoni Arquitectònic

Mariona Abelló i Sala
Cap de la Secció d'Inspecció Tècnica (SPA)

Coordinació: Mariona Abelló i Sala
Cap de la Secció d'Inspecció Tècnica (SPA)

Redacció: Lluís M. Bou i Roura, historiador
Mariona Abelló i Sala, arquitecte (SPA)
Carme Gallo Baratas, historiadora de l'art (SPA)

Gestió: M. José Ruíz Ortega (SPA)

Planimetria: Servei del Patrimoni Arquitectònic

Fotografia: Lluís M. Bou i Roura, historiador

Barcelona, novembre de 1999

/jd