



Generalitat de Catalunya

Departament de Cultura

Direcció General del Patrimoni Cultural

Servei del Patrimoni Arquitectònic

EXPEDIENT DE DECLARACIÓ
BCIN - MONUMENT HISTÒRIC
VAPOR VELL DE SANTS

BARCELONA (Barcelonès)



Generalitat de Catalunya
Departament de Cultura
Direcció General del Patrimoni Cultural

Servei del Patrimoni Arquitectònic



EXPEDIENT DE DECLARACIÓ
BCIN - MONUMENT HISTÒRIC
VAPOR VELL DE SANIS

BARCELONA (Barcelonès)



1. PREÀMBUL I OBJECTIUS

2. MEMÒRIA

- 2.a. Memòria històrico-arquitectònica
- 2.b. Estat de conservació
- 2.c. Bibliografia

3. NORMATIVA

- 3.a. El monument. Definició i delimitació
 - 3.a.1. Criteris d'intervenció
- 3.b. Normativa
 - 3.b.1. Marc legal
 - 3.b.2. Règim d'autoritzacions del Departament de Cultura

4. ANNEX

- 4.a. Documentació planimètrica
- 4.b. Documentació fotogràfica



Servei del
Patrimoni Arquitectònic

1. PREÀMBUL I OBJECTIUS

El monument objecte d'aquest expedient de declaració de Bé Cultural d'Interès Nacional en la categoria de Monument Històric, és l'anomenat Vapor Vell de Sants, situat al terme municipal de Barcelona, comarca del Barcelonès; incoat segons la Resolució de 6 de juliol de 1984, publicada al DOGC de data 12 de setembre de 1984.

L'interès del monument ve motivat per ser portador d'uns valors històrics, artístics i culturals, que el fan mereixedor de gaudir d'una protecció adient.

D'acord amb l'esmentat abans, la protecció derivada de la seva declaració com a Bé Cultural d'Interès Nacional respectarà escrupolosament els valors arquitectònics i històrics de l'edifici, i no alterarà mai l'estructuració física, espacial, estilística i decorativa dels seus elements.





2. MEMÒRIA

2.a. Memòria històrico-arquitectònica

La fàbrica el "Vapor Vell" fou aixecada el 1840 per Joan Güell i Ferrer al carrer del Nord (avui carrer de Galileo), ben a prop de la Carretera de Sants -que fou, probablement, el factor primordial que en definí la localització-. Es tractà de la primera fàbrica moderna instal·lada a Sants, en un moment en què ja no era possible d'instal·lar-la dins el recinte emmurallat de Barcelona. Per oposició al "vapor" dels Muntadas ("La España Industrial"), dit també el "Vapor Nou", seria coneguda com el "Vapor Vell".

El vapor fou bastit per un home aliè a Sants, que era encara un municipi bàsicament rural i relativament poc poblat. La facilitat de comunicacions que n'havia determinat la instal·lació es veié augmentada el 1855 amb la construcció, molt a prop de la fàbrica, de l'estació de Sants de la línia de ferrocarril de Barcelona a Martorell.

La fàbrica assolí aviat una remarcable prosperitat gràcies al privilegi d'introducció de primeres matèries que obtingué per a la fabricació de velluts. El 1848 passà a formar part del patrimoni de la societat "Güell, Ramis i companyia". La contribució industrial de 1851 assenyala com la fàbrica comptava amb dues màquines de vapor, amb una força conjunta de 80 cavalls, que movien 42 cardes, set mil fusos de filar, en catorze màquines, 114 telers mecànics d'empesa i 165 de vellut. Hi treballaven 230 homes i 184 dones, és a dir 414 treballadors en total.

Pocs anys després, Madoz ens indica la mateixa força de vapor, però gairebé el doble de la quantitat de fusos (13.328) i, en canvi, només 200 telers mecànics; el nombre de treballadors havia baixat també a 360. El 1855 el capital social de l'empresa era de 405.000 duros, aportats per 8 socis; el soci majoritari seguia essent, amb diferència, Joan Güell i Ferrer, amb 271.000 duros. El director de la fàbrica era en aquell moment Josep Sol i Padrís, que havia entrat a l'empresa l'any 1850 i que aquell mateix any 1855 havia estat nomenat president de l'Institut Industrial de Catalunya.

Les lluites obreres de mitjan segle es deixaren sentir especialment al "Vapor Vell" durant la vaga general a Catalunya, iniciada el juliol del 1855, en què, malgrat el caràcter pacífic del moviment, fou mort a trets el director de la fàbrica, J. Sol i Padrís, i ferit greu el soci segon Domènec Ramis. Segons Vicens Vives, pogué tractar-se d'una represàlia per l'execució del dirigent obrer Josep Barceló, acusat injustament d'un crim.



Pels volts del 1880 s'inicià la crisi del sector cotoner, que també es feu sentir al Vapor Vell. En un opuscle de 1889, Ferran Alsina aconsellava la reforma de la fàbrica, que sembla que es començà a dur a terme.

Amb tot, l'any 1891 Eusebi Güell i Bacigalupi (que havia succeït el seu pare Joan, mort el 1872), associat amb el mateix Alsina (que tenia una fàbrica a Roda), traslladà la seva indústria a Santa Coloma de Cervelló, a l'edifici construït per Antoni Gaudí en el que es coneix encara com a "Colònia Güell".

La fàbrica de Sants, tot i que restà propietat dels Güell, fou arrendada aleshores a la companyia "Parellada, Flaquer i Cia", que es dedicava exclusivament a la producció de panes. Aquesta companyia degué tenir, però, una vida curta, ja que a primers de segle trobem la fàbrica subdividida i arrendada a diverses empreses tèxtils, com la de "Juan Serra Arola", o la de "Miret i Flor" (que el 1912 hi tenia 93 telers). Posteriorment hi instal·là el seu primer taller la fusteria Llorenç Cases Galofré, que esdevingué després l'empresa "Mobles Cases" i ocupà tota la fàbrica.

Durant la Guerra Civil espanyola, tot plegat es va convertir en el Taller Confederal número 33, controlat per la CNT-FAI, i esdevingué un dels més importants tallers collectivitzats de fusteria de Catalunya. Fou en aquella època que hi van fer menjadors, biblioteca, i en els vells dipòsits on abans es tenien les robes del vapor, unes piscines. Acabada la guerra, aquestes piscines foren comprades el 1944 per la Unió Esportiva Mediterrani, que va instal·lar allà la seva seu social. Però la perillongació del carrer de Joan Güell les afectava de ple, i quan les Galeries Preciados van comprar (1975) el Vapor Vell, el Mediterrani va acceptar una permuta per un pati interior del carrer del Regent Mendieta a Sants mateix, on traslladà (1978) les seves instal·lacions.

El futur de l'edifici semblà compromès quan, efectivament, la companyia Galeries Preciados comprà, el juliol de 1975, bona part dels terrenys del Vapor Vell als germans Serra Recolons, que n'eren els propietaris des del 1955, amb la intenció d'enderrocar la vella fàbrica i bastir-hi uns grans magatzems. Tenia fins i tot els plànols a punt -que suposaven deixar uns jardins davant de l'edifici, connectats amb la plaça de Salvador Anglada-, però al final sembla que se'n va desdir. Mentrestant, les antigues naus del Vapor Vell, que també havien servit a la post-guerra de magatzem d'un marbrista, van incendiar-se el 7 d'abril de 1978, i des d'aleshores resten a l'espera d'una destinació futura. L'expropiació pel govern el febrer de 1983, del grup Rumasa, al qual pertanyia Preciados, i el seu pas al Patrimoni de l'Estat, han creat noves expectatives sobre el futur del Vapor Vell, que els veïns de Sants han reivindicat reiteradament perquè es destini a usos públics.





L'edifici principal, situat al nord, és de planta rectangular, coberta a dues aigües, i de planta baixa i quatre pisos. Les façanes nord i sud tenen finestres distribuïdes regularment. A tots dos extrems del cos principal, i formant part originària de l'edifici, hi ha dos cossos afegits que tal vegada eren destinats a habitatges, tal com s'esdevenia en les cases-fàbriques del Raval barceloní. El material de construcció predominant és la pedra de Montjuïc i el maó.



2.b. Estat de conservació

Vapor Vell de Sants, Barcelona

| | Materials | Bo | Regular | Dolent | |
|----------------|-------------------|-------------|---------|--------|---|
| ESTRUCT. | FONAMENTS | | | | |
| | ELEM. VERTICALS | maçoneria | X | | |
| | " HORIZONTALS | ferro i maó | | X | |
| EXTERIORS | COBERTES | teula | | X | |
| | FAÇANES | maó | | X | |
| | " | maó | | X | |
| | ACABATS DE FAÇANA | arrebossat | | | X |
| | BUITS PL. BAIXA | fusta | | | X |
| | " PLS. SUPERIORS | fusta | | | X |
| | AÏLLAMENTS | | | | |
| ALTRES | | | | | |
| INTERIORS | COMPARTIMENTACIÓ | maó | | X | |
| | PARAMENTS | enguixat | | | X |
| | PAVIMENTACIÓ | rajola | | X | |
| | SOSTRES | - | | | |
| | CEL-RAS | - | | | |
| | DECORACIÓ | - | | | |
| | ALTRES | | | | |
| INSTAL·LACIONS | CUINES I BANYS | | | | |
| | AIGUA | No | | | |
| | ELECTRICITAT | No | | | |
| | SANEJAMENT | No | | | |
| | ALTRES | | | | |

OBSERVACIONS



2.c. Bibliografia

CARRERAS I VERDAGUER, Carles

"Sants. Anàlisi del procés de producció de l'espai urbà de Barcelona"
SERPA, Barcelona, 1980

FABRE I HUERTAS CLAVERIA, J.M.

"Tots els barris de Barcelona"
vol. I, pàg. 152-154

J M G A

"El Vapor Vell"

Gran Enciclopèdia Catalana, vol. XV, pàg. 285

Conder-Mattheos, J., Montaner, J.M.; Arquitectura industrial a Catalunya - del 1732 al 1929. (Caixa de Benlloch, Benlloch, 1984).



3. NORMATIVA

3.a. El monument. Definició i delimitació

Es considera Bé cultural d'interès nacional en la categoria de monument històric, d'acord amb el que disposa la Llei 9/1993 del Patrimoni Cultural Català, l'edifici principal i la xemeneia de l'anomenat Vapor Vell de Sants, situat al terme municipal de Barcelona (Barcelonès).

L'edifici principal, de planta rectangular, amb una llargària de 67 m. i una amplària de 19 m., s'organitza com un cos central i dos extrems.

Els cos central té uns 45 m. de llargària i cinc plantes amb rengleres de finestrals que recorren totes les plantes il·luminant l'interior. A planta baixa les finestres són més grans i de mig punt.

Aquest cos central és tancat pels seus dos extrems mitjançant cossos més petits i amb quatre pisos, que mantenen les mateixes proporcions d'alçària que la nau central.

L'altre element que es declara és l'esplèndida xemeneia octogonal de fàbrica ceràmica i prodigiosa verticalitat.

3.a.1. Criteris d'intervenció

D'acord amb el que estableix l'article 35.1 de la Llei 9/1993 del Patrimoni Cultural Català, qualsevol intervenció en un monument històric ha de respectar el criteris següents:

- a) La conservació, la recuperació, la restauració, la millora i la utilització del bé han de respectar els valors que van motivar la declaració, sens perjudici que pugui ésser autoritzat l'ús d'elements, tècniques i materials contemporanis per a la millor adaptació del bé al seu ús i per a valorar determinats elements o èpoques.
- b) S'ha de permetre l'estudi científic de les característiques arquitectòniques, històriques i arqueològiques del bé.
- c) S'han de conservar les característiques tipològiques d'ordenació espacial, volumètriques i morfològiques més remarcables del bé.
- d) És prohibit de reconstruir totalment o parcialment el bé, excepte en els casos en què s'utilitzin parts originals, i de fer-hi addicions mimètiques que en falsegin l'autenticitat històrica.



- e) És prohibit d'eliminar parts del bé, excepte en el cas que comportin la degradació del bé o que l'eliminació en permeti una millor interpretació històrica. En aquests casos, cal documentar les parts que hagin d'ésser eliminades.
- f) És prohibit de col·locar publicitat, cables, antenes i conduccions aparents en les façanes i cobertes del bé i de bastir instal·lacions de serveis públics o privats que n'alterin greument la contemplació.



3.b. Normativa

3.b.1 Marc legal

- Llei 9/1993, de 30 de setembre, del Patrimoni Cultural Català.
DOGC de 11-10-93
- Sentència del Tribunal Constitucional 17/1991, de 31 de gener, en recurs d'inconstitucionalitat promogut per la Generalitat de Catalunya contra determinats preceptes de la Llei 16/1985.
BOE de 25-02-91
- Decret 15/1990, de 9 de gener, sobre les Comissions del Patrimoni Cultural del Departament de Cultura.
DOGC de 31-01-90
- Decret 267/1991, de 25 de novembre, sobre la declaració dels béns d'interès cultural i l'inventari del patrimoni cultural moble de Catalunya.
DOGC de 20-12-91
- Decret 102/1994, de 3 de maig, sobre la composició i el funcionament del Consell Assessor del Patrimoni Cultural Català.
DOGC de 11-05-94
- Decret 138/1994, de 30 de maig, pel qual s'adequen a la Llei 30/1992, de 26 de novembre, els procediments de la competència del Departament de Cultura.
DOGC de 01-07-94



3.b.2 Règim d'autoritzacions del Departament de Cultura

Ve regulat pels següents articles de la Llei 9/1993 del Patrimoni Cultural Català:

Article 30. Accés als béns culturals d'interès nacional

1. Els propietaris, titulars d'altres drets reals i posseïdors de béns culturals d'interès nacional estan obligats a permetre:
 - a) L'examen i l'estudi dels béns pels investigadors reconeguts per alguna institució acadèmica, amb la presentació prèvia d'una sol·licitud raonada, avalada pel Departament de Cultura.
 - b) La col·locació d'elements senyalitzadors de llur condició de béns culturals d'interès nacional.
 - c) La visita pública dels béns, en les condicions que siguin establertes per reglament, almenys quatre dies al mes i en dies i hores prèviament assenyalats.
2. Als efectes del que disposa l'apartat 1.c), en la determinació del règim de visites s'ha de tenir en compte el tipus de béns, llurs característiques i, en el cas dels béns immobles, l'informe de l'ajuntament afectat. En casos justificats, el Departament de Cultura pot dispensar, totalment o parcialment, del règim de visites. En el cas dels béns mobles, el Departament de Cultura pot establir, com a mesura alternativa a la visita pública, el dipòsit dels béns en un centre cultural, perquè hi siguin exhibits en els terminis i amb les condicions que siguin establerts per reglament.

Article 33. Planejament urbanístic

1. En cas que un immoble sigui declarat d'interès nacional, els termes de la declaració prevalen sobre els plans i les normes urbanístiques que afecten l'immoble, que s'hi han d'ajustar abans d'ésser aprovats o bé, si ja eren vigents abans de la declaració, mitjançant modificació.
2. En el cas dels conjunts històrics, les zones arqueològiques, les zones paleontològiques, els llocs històrics i les zones d'interès etnològic i en el cas dels entorns de protecció de qualsevol bé cultural d'interès nacional, l'ajuntament corresponent ha d'elaborar un instrument urbanístic de protecció o adequar-ne un de vigent. L'aprovació d'aquests instruments de planejament requereix l'informe favorable del Departament de Cultura.

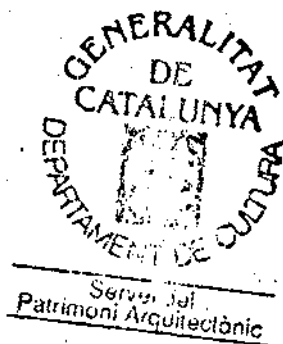


Article 34. Autorització d'obres

1. Qualsevol intervenció que es pretengui realitzar en un monument històric, un jardí històric, una zona arqueològica o una zona paleontològica d'interès nacional ha de d'ésser autoritzada pel Departament de Cultura, en el termini que sigui establert per reglament, **prèviament a la concessió de la llicència municipal.**
2. En el cas de les intervencions en béns culturals d'interès nacional altres que els esmentats en l'apartat 1 i en tots els entorns de protecció, l'autorització del Departament de Cultura només és preceptiva mentre no hagin estat aprovats els instruments de planejament a què fa referència l'article 33.2.
3. Qualsevol projecte d'intervenció en un bé immoble d'interès nacional ha d'incloure un informe sobre els seus valors històrics, artístics i arqueològics i sobre el seu estat actual, i també d'avaluació de l'impacte de la intervenció que es proposa.
4. La potestat del Departament de Cultura a què fan referència els apartats 1 i 2 s'ha d'exercir en el marc dels criteris bàsics i generals fixats per l'article 35 i dels criteris específics que pot contenir cada declaració, sens perjudici del marge d'apreciació discrecional necessari per a valorar en cada supòsit la compatibilitat de la intervenció projectada amb la preservació dels valors culturals del bé.
5. Els ajuntaments han de notificar al Departament de Cultura, simultàniament a la notificació a l'interessat, les llicències urbanístiques que afectin béns culturals d'interès nacional.
6. Si, com a conseqüència del mal estat d'un immoble d'interès nacional, l'ajuntament corresponent ha d'adoptar mesures per evitar danys a tercers, cal que ho comuniqui prèviament al Departament de Cultura, el qual disposa d'un termini de quaranta-vuit hores per a determinar les condicions a què s'ha de subjectar la intervenció.

Article 36. Autorització dels canvis d'ús

Els canvis d'ús d'un monument han d'ésser autoritzats pel Departament de Cultura, amb informe de l'ajuntament afectat, prèviament a la concessió de la llicència municipal corresponent.



4. ANNEX

4.a. Documentació planimètrica

Planta, Secció i Façana E: 1/100 i
E: 1/200





Servei del
Patrimoni Arquitectònic

4.b. Documentació fotogràfica

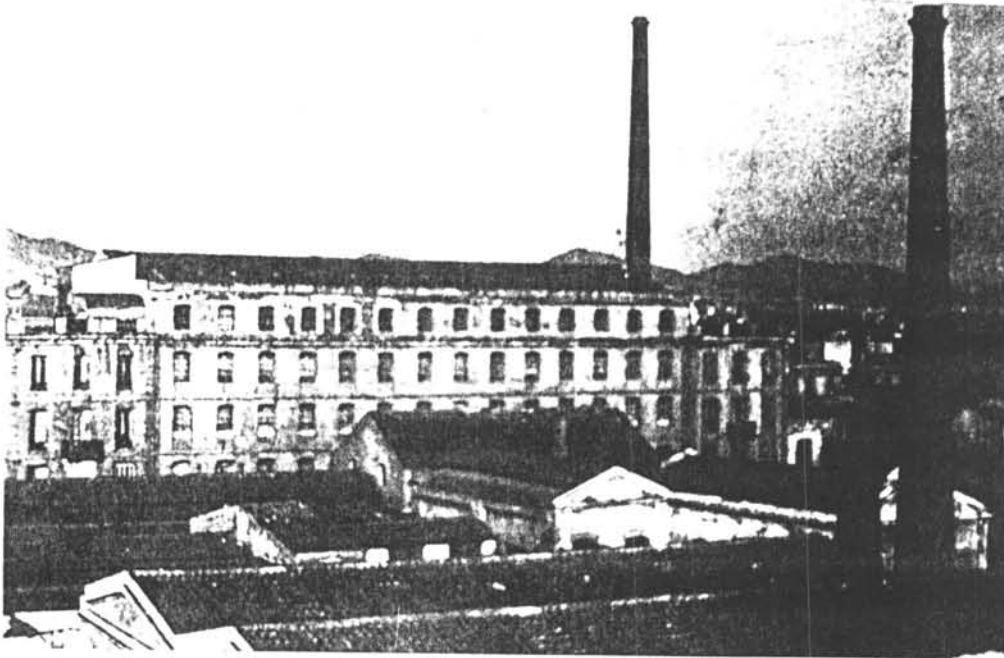
1. La Campana de Gràcia. Vaga, 1903
2. Vista de finals del segle XIX. Arxiu Històric de Sants
3. Façana sud i xemeneia
4. Façana sud
5. Xemeneia des del carrer Valladolid
6. Xemeneia des del carrer Miracle
7. Xemeneia i façana nord
8. Façana nord des de la xemeneia
9. Façana sud des del carrer Joan Güell
10. Entorn, carrer Joan Güell
11. Façana sud
12. Façana sud
13. Façana sud



REPERECCION DEL PATRIMONI



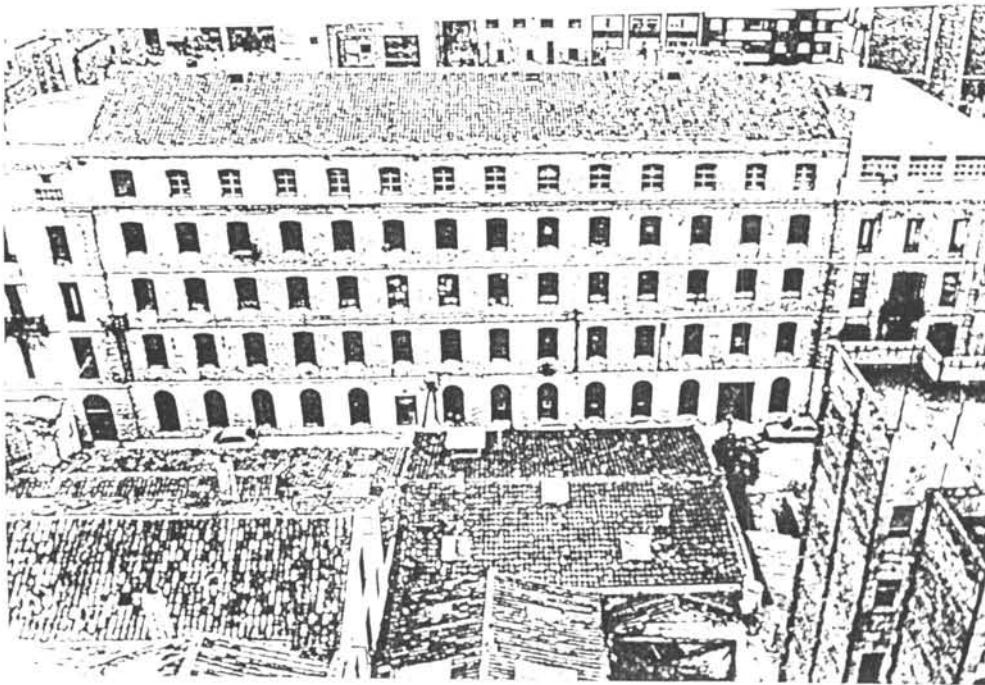
1. La Campana de Gràcia. Vaga. 1903



2. Vista de finals del segle XIX. Arxiu Històric de Sants



3. Façana Sud i Xemeneia



4. Façana Sud



5. Xemeneia des de c/ Valladolid



6. Xemeneia des de c/ del Miracle



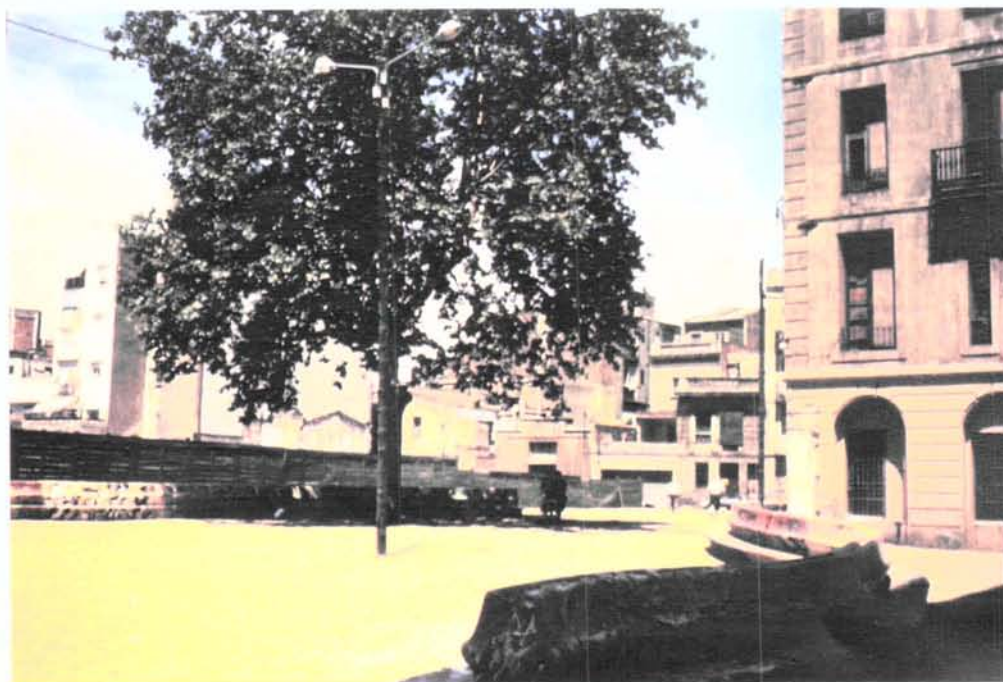
7. Xemeneia i Façana Nord



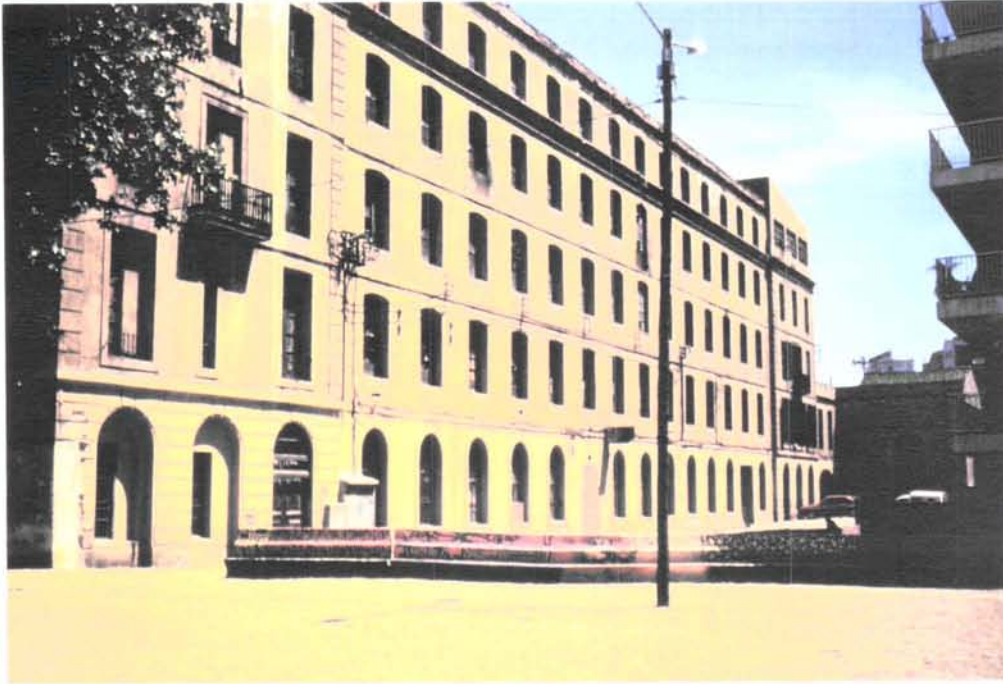
8. Façana Nord des de la Xemeneia



9. Façana Sud des de c/ Joan Güell



10. Entorn, carrer Joan Güell



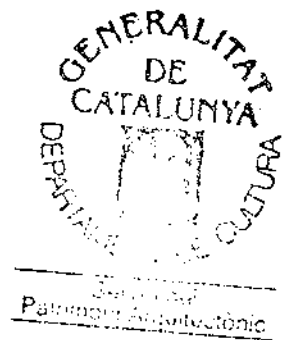
11. Façana Sud



12. Façana Sud



13. Façana Sud



L'expedient de declaració de Bé Cultural d'Interès Nacional en la categoria de Monument Històric del Vapor Vell de Sants, a Barcelona ha estat redactat per encàrrec de la Direcció General del Patrimoni Cultural a través del Servei del Patrimoni Arquitectònic.

Direcció: Antoni Navarro i Cossío,
Cap del Servei del Patrimoni Arquitectònic

Mariona Abelló i Sala,
Cap de la Secció d'Inspecció Tècnica (SPA)

Coordinació: Mariona Abelló i Sala (SPA)

Redacció: Carles Fontanals i Pociello, arquitecte (SPA)
Carme Gallo Baratas, llicenciada en Història de l'Art (SPA)

Gestió: M^a José Ruiz Ortega (SPA)

Planimetria: Ajuntament de Barcelona
Servei del Patrimoni Arquitectònic

Fotografies: Servei del Patrimoni Arquitectònic

Barcelona, setembre de 1992 / desembre de 1993
/jd