

MEMÒRIA

MEMORIA HISTORICA I PATOLOGICA DEL MONESTIR CISTERCENC DE SANTA MARIA
DE LES FRANQUESES, DE BALAGUER.

A uns tres kilòmetres de Balaguer, envers Menàrguens, a la dreta del Segre, s'alça l'església del cenobi més antic de Balaguer, que era de monges bernardes i que va ésser bastit l'any 1.186 per la Comtessa Dolça, vidua d'Ermengol VIIè. de València, amb el beneplàcit del seu fill Ermengol VIIIè, qui prometé d'avançar la terra necessària, a l'horta, i 10.000 sous pagadors en deu anys consecutius.

L'agost del 1.187, Ermengol VIII va fer gràcia a la que hagué d'ésser la primera Abadessa de les Franqueses, Guillerma, de terres de regadiu i de secà i donà a Pere Rubió l'hort d'Almudàfar amb la condició que fés una pensió anual de 500 sous a la pròpia Abadessa el dia de la festa de Pasqua. I la mateixa Abadessa Guillerma, el 1.206, junt amb la priora Raimonda, Hermesenda i altres religioses d'aquell cenobi, concediren als habitants de Termens, aigua de la sèquia per a regar llurs terres, situades sota els molins del monestir.

El vescomte Guerau de Cabrera, el febrer de 1.204, va otorgar a aquest cenobi el Castell de Baells, uns béns a Camarasa, un cens a Vernet i un delme a Os, el mateix va concedir 1.000 sous al monestir l'any 1.223.

Un document del 23 de maig del 1.211, diu que en aquella data el monestir de Les Franqueses comprà per 3.000 sous barcelonesos, els Molins de Balaguer, a l'esquerra del Segre, d'en Bernat de Ció, amb llurs aigües, sèquies, aqüeductes, etc. L'Abadessa que efectuà la compra es deia Berenguera.

Cap el 1.220, la comtessa Elvira, feu donació a Les Franqueses de 150 morabatins pel vestuari de les monges.

Sabem també que el 1.282 era abadessa Sibilla d'Urgell. El 21 de setembre del 1.302 ho era Elionora.

Malament tenia que estar el Monestir quan, la comtessa Cecília de Cominges, vidua de l'infant Jaume d'Aragó, a instàncies del bisbe d'Urgell, Nicolau Capoci, consignà l'any 1.350 la suma de 2.000 sous jaquesos per a la reparació del Monestir que "amenaçava ruina".

Sixte IV, amb butlla del 8 de juny de 1.479, extinguí el convent de Les Franqueses i l'incorporà al Monestir de Poblet amb totes les seves possessions i drets. En vista d'això, l'abat d'aquest Monestir, disposà que alguns dels seus súbdits passessin a habitar a Les Franqueses, que des de llavors fou priorat. El monestir de Poblet vengué, el 5 d'agost del 1.637, tots els molins que hi posseïa a la ciutat de Balaguer, pel preu de 3.400 lliures.

Nonfar diu que al seu temps (1.640-1.650), residien a Les Franqueses un o dos monjos de Poblet per a cuidar l'edifici i les propietats i celebrar-hi la missa. Diu que s'hi conservaven els claustres, els dormitoris i altres dependències del Monestir, però que amenaçava ruïna.

El Monestir de Poblet tingué el plé domini de Les Franqueses fins l'any 1.700 en que ho vengué tot al noble Francesc de Portolà, de Balaguer.

Finalment, no sabem quan es produí la nova venda de Santa Maria de les Franqueses, potser perquè l'arxiu dels Portolà va cremar i totes les notícies del Monestir a partir del 1.700 són molt poques.

MEMÒRIA PATOLÒGICA:

L'església, orientada Est-Oest, té planta de creu llatina, amb una sola nau, creuer, transepte i tres absis semicirculars, un de més gran al centre, i un a cada costat, més petits, que no es manifesten a l'exterior, seguint els models italians i que trobem contínuament a les esglésies cistercenques de Catalunya i del Sud de França.

L'església, tota ella, fins i tot la coberta està construïda amb pedra arenisca del país. Els murs, de l'església, de 1,80 m. de gruix construïts amb dues cares de pedra tallada i replenat interior de còdines i terres, es troben en bon estat, a excepció, de les arrencades dels exteriors, a causa del fort desnivell que guarda l'interior de l'església respecte a l'entorn exterior, (es troba enterrada uns 2,50 m.), han estat afectats per l'erosió provocada per les humitats que aflueixen als murs i puguen per capilaritat a través d'aquests, provocant la degradació de la pedra en produir-se les consabudes reaccions químiques internes, així com l'augment de volum dels intersticis de la pedra en gelar-se l'aigua que conté a la seva estructura interna.

La nau central, dividida en dos trams desiguals per arcs torals apuntats, decorats amb un arc de ressalt de secció quadrada, descansen en capitells florits, recolzats a nivell de la imposta sobre columnes adossades als murs, que arriben a terra, no en canvi la columna adossada, de secció cilíndrica, que s'interrompeix abans d'arribar-hi, acabant en forma cònica. La nau és coberta amb una volta de canó lleugerament apuntada, que va des de la façana principal fins al creuer, tot ella al mateix nivell i d'una sola peça, canviant, una vegada entra al presbiteri, per una volta de canó de mig punt, fins l'absis.

Els arcs torals no van solidaris amb la volta, i encara que en general el seu estat de conservació és bó, s'aprecia el desgast d'algunes juntes amb la volta, que es troben sense morter a causa de les filtracions de la coberta, així com l'erosió que aquestes han ocasionat a la mateixa pedra.

Les voltes de canó que cobreixen l'església i arranquen des de la imposta que envolta tot el perímetre de l'església, es troben en inmillorable estat, malgrat el desgastocasionat pels regalims de l'aigua que es filtra per la coberta, ja que aquesta es troba completament envaïda per la vegetació que provoca l'estancament de l'aigua de pluja.

En el primer tram de la nau, trobem, una edificació interior de construcció recent, de quatre plantes adosada als murs, però amb estructura pròpia i amb una distribució que servia a l'ús de vivenda i magatzem agrícola, de la propietat, en aquests moments es troba en ruïnes i enrareix la imatge interior de l'església, no deixant veure en conjunt el realç d'aquest tram de la nau. Aquesta edificació adosada, és feta amb bigues de fusta, revoltonades, i envans de fàbrica de totxo. La seva demolició és ben senzilla i una vegada feta es pot apreciar que l'església retornaria al seu estat inicial sense acusar en els murs l'efecte d'aquesta construcció, si no és en els forats que es varen practicar en la façana Est i Sud, per tal d'obrir balcons per donar llum i vistes a la vivenda, de l'antic cor de l'església, tant sols es conserva l'arc rebaixat que donava suport al forjat del cor.

Així doncs de resultes d'aquesta distribució, trobem a la façana Sud dues obertures practicades al mur sense consideracions, per tal de servir de balcons a la vivenda, i que ara ,degut que ni tant sols es varen adintellar, s'han despenjat les pedres d'aquests forats, erosionant així tot aquest tram de façana.

També podem trobar en aquesta façana un accés emplaçat al segon tram de la nau central, accés que previsiblement serví en altres temps en que habitaren les monges de clausura al monestir, per comunicar l'església amb el claustre. Aquest accés es conforma a l'exterior mitjançant una portada, composta per dues arquivoltes sense ornamentació i amb motlures cilíndriques, i un arc de mig punt. Les arquivoltes arranquen d'una motllura horitzontal, i els basaments són absents. Actualment aquest accés és tapiat i tancat amb una reixa i el seu estat de conservació és bó.

Pel que fa a la façana Est, on es troba l'accés principal, podem apreciar en primer lloc l'agressió que ha sofert l'estilitzat finestral apuntat de factura gòtica, en ésser foradat en la seva part inferior per col·locar-hi un balcó, que a la vegada ha trencat la darrera arquivolta de la portada principal, arrebossant l'intradós del forat i arribant a les nostres mans completament fissurat per damunt de l'arc del finestral, amb el desmembrament dels carreus.

La portada principal consta de tres arquivoltes abotzinades completament llises i sense cap ornamentació fora de la clau de l'arquivolta inferior, en que es troba repujat el marc d'un escut on probablement hi figurés el senyal de l'ordre monàstic a qui pertanyia l'església. Les arquivoltes venen rematades amb motllores sobre els paraments, que no són més que la perllongació de les arquivoltes fins el terra.

Cal destacar que el mur d'aquesta façana s'alleugera perdent uns 20 cms. de gruix a 1 m. pel damunt de la portada, en el seu costat exterior, mitjançant la formació d'un escupidor a manera de cornisa. També cal destacar que l'hastial del davanter que sobresurt 0,50 m. pel damunt de la coberta central i 1,20 m. pel damunt de les laterals, es troba completament desencaixat, ja d'origen, dels murs laterals, ens uns 4 m. als costats i 5,50 m. al centre. Això fa que aquest davanter no sigui estructuralment solidari amb la volta ni amb els murs laterals, en aquest indret, que juntament amb la factura gòtica del finestral de la portada i l'escupidor que provoca un estrenyiment del mur de façana, fa pensar amb que la construcció d'aquesta porció de façana fós la darrera fase d'execució de l'església. Estructuralment, aquesta solució ha donat bons resultats ja que cas d'haver-hi assentaments diferencials, l'hastial es comportaria independent de la resta de la nau.

El transepte, cobert també amb volta de canó de mig punt i amb directriu perpendicular a la de la nau central i creuer, es projecta 5,20 m. en fora de la nau central, conformant així dues capelles laterals, amb absis interior. En la capella que mira al Nord, trobem una construcció funerària adossada al mur que dóna a aquesta orientació consistent en dues capelles formades per arcs triomfals i voltes apuntades que es recolzen sobre un pilar al centre i contra els murs laterals, les dovelles dels

arcs conformen unes motlures cilíndriques i el monument es remata amb una cornisa que descansa sobre un ràfec compost per mènsules de pedra. Sobre la coberta interior d'aquesta capella es troba una rosassa de grans dimensions (3,40 Ø exterior i 1,10 m. Ø interior) que dóna llum a la capella, primorosament treballada, de forma abotzinada i composta per sis motlures de formes geomètriques amb dues bandes i un forat central en forma de creu, per on es filtra la llum, fora de la motllura, exterior, les altres en estar resguardades dels agents atmosfèrics, es troben en perfecte estat de conservació, en canvi la més exterior, està bastant desgastada. Al costat Est d'aquesta capella, es troba un accés, ara enfonsat respecte al nivell exterior de l'església, i tapiat amb fàbrica de totxo, consistent en una portada que exteriorment, consta de dues arquivoltes sense decoració i amb motlures cilíndriques, les dovelles que conformen l'accés, són de forma allargada. Els basaments de les arquivoltes estan malmesos i ja no es poden reconèixer. Per la part interior, aquesta portada es manifesta tant sols amb un arc despullat. Pel que fa referència a l'absis, aquest rep la claror de l'exterior a través d'una petita fornicula abotzinada tant sols en la cara interna i sense ornamentació, coberta amb un dintell rebaixat a l'exterior.

L'absis de les dues capelles, no es manifesta a l'exterior, ja que es replena i acaba amb forma prismàtica, amb una coberta d'altura inferior a la de la capella.

En la capella Sud del transepte, trobem actualment les restes d'un forjat intermig, afegit en època recent, i tancat pel creuer amb una paret de fàbrica de totxo, on s'hi guardava el bestiar, a l'igual que l'altre capella, servint el forjat superior per enmagatzemar el forratge, ja que cal recordar que la darrera propietat es dedicava a la pastura de bestiar oví, a la banda Est d'aquesta capella, trobem un arc apuntat de motlures geomètriques i en la darrera d'elles decorada amb motius florals, i que actualment es troba malmés a causa de l'empotrament de bigues del trebol afegit, els carreus de damunt de l'arc estan desencaixats i alguns d'ells trencats. Es pot endevinar que aquest arc empotrat al mur podia fer les funcions de sagristia o de capella commemorativa.

Aquest sector rep llum a través d'una finestra que té un doble arc de mig punt dovellat, i abotzinat l'interior per les dues cares interior i exterior, les quals per la part de dins decoren una arquivolta cilíndrica que descansa sobre dues columnes cilíndriques, a cada costat amb capitells decorats. A la part exterior de la façana, manca la columna del costat Est.

Cal esmentar que el dibuix de la creu de la rosassa es projecta en sortir el sol, amb un raig de llum sobre el mur Sud d'aquesta capella.

La façana Sud del transepte, és la més degradada de tot el conjunt, ja que li manca tot el davanter superior de coberta i la resta està tot erosionat i descompost. També a la part dreta de la façana, de resultes de posteriors afegits, li manca una considerable porció de paret, deixant així a la vista el replenat interior d'aquesta façana. En aquesta façana, es pot apreciar les marques de regates d'afegits que han estat en altre temps annexes a aquest sector de l'església; també trobem senyals en el primer i segon tram de la nau central, en les façanes Nord i Sud. Tornant a aquesta façana, podem veure en la part inferior de la mateixa, l'arrancada dels arcs apuntats d'un possible claustre monàstic, confirmant aquesta hipòtesi les regates practicades a la paret, que marcaven el pendent de coberta d'aquest possible claustre. L'absis d'aquest costat també té un petit fornícul que dona llum a la capella.

El trànsit de la nau al creuer de l'església, el delimita el darrer arc toral del segon tram, i aquest es comunica amb el transepte a través dels arcs de mig punt decorats amb arcs de ressalt, que fan de portada d'accés a les capelles laterals i separen els dos àmbits. Aquests arcs de ressalt acaben amb uns capitells florits d'exquisida filigrana i que es troben en perfecte estat de conservació i lleugerament policromats, així com la resta dels arcs i columnes adossades. Aquests capitells acaben amb uns soports cònics que s'estronquen amb les columnes adossades que arriben fins a terra, alguns d'ells encara inacabats.

L'interior de l'església, conserva encara porcions de panys de paret i elements arquitectònics, que ens donen mostra de la prodigalitat d'arrebossats i policromies que s'hi varen executar temps enrera, això ha fet que aquests elements (capitells, arcs, etc.), ens hagin arribat en tan bon estat de conservació. Les voltes de les capelles del creuer, es troben al mateix nivell que la de la nau central i en sentit perpendicular la seva intersecció és resolta mitjançant una entrega en el mur que soporta els arcs torals del creuer. Aquestes voltes, també estan en bon estat, però desgastades per les filtracions de la coberta.

En el presbiteri, podem apreciar el canvi de volta apuntada per una de mig punt més baixa que l'anterior que morirà a l'absis.

A l'àmbit del presbiteri, hi trobem dos ninxols oberts als murs. El trànsit del presbiteri a l'absis vé emmarcat pel darrer arc toral, que es diferencia dels altres, perquè la columna cilíndrica de ressalt adossada a les columnes, en aquest indret arriba fins a terra les bases de la columna cilíndrica del costat Nord, es troben desgastades en un 75 % de la seva secció, fins a l'altura de 1,50 m. de terra. L'altre té alguns tros de pedra trencat. Els capitells d'aquests arcs, també estan treballats, però a l'igual que la resta de la nau central, estan quasi desdibuixats pel desgast de les aigües.

Cal resaltar que aquesta i les altres voltes de canó mostren clarament efluorescències blanques, de les sals minerals de l'aigua que regalimen les filtracions de coberta.

L'absis, s'il·lumina a través de tres finestres doblement abotzinades als dos costats i formades per un doble arc de mig punt amb dues cares. La façana de l'absis, llevat dels basaments, afectats per les humitats com a tota la resta de l'edifici, és juntament amb la façana Nord del transepte, la part exterior més ben conservada de l'església.

Les cobertes de l'església estan emplaçades a quatre nivells.

La nau central a la coberta es descomposa en una coberta central a dues aigües per cobrir la part superior de la volta, i dues laterals a un sol vessant i a un nivell inferior per a cobrir la part baixa de la volta. En arribar al creuer les arestes de la coberta superior es creuen

amb les de les capelles laterals en forma de creuer. La coberta del creuer és també a dues vessants amb dos costats i arrenca des de la mateixa cornisa que les cobertes laterals de la nau central. El presbiteri i l'absis central es cobreixen a dues vessants i en forma circular a un nivell lleugerament inferior al del creuer i nau central. Els absis secundaris es cobreixen a un quart nivell, el més baix i a un sol pendent per damunt de l'absis.

Els davanters sobreposats pel damunt de la coberta, tant a la façana principal com a les del transepte, constituïts per tal de donar més esveltesa a l'edifici, tant sols es conserven en bon estat el del costat Nord i el de la façana principal, encara que tant sols el segon conserva les lloses de remat de la cumbrera. El de la capella Sud ja no existeix i les aigües brollen a través de la façana sense obstacle.

En general, totes les cobertes de l'església són un immens jardí de vegetació d'arbustos i garrigues que fora de les cobertes dels absis secundaris i gràcies al fort pendent, no han pogut arrelar fàcilment, quasi no permeten veure l'enllosat de pedra de coberta, que en les juntes es troba considerablement malmès per l'empenta de les arrels de la vegetació, per on es filtra l'aigua, essent aquest un problema de fàcil solució aplicant un potent herbicida a tota la coberta i rejuntant les pedres que es conserven pràcticament intactes fora del consabut desgast ocasionat per l'erosió de les aigües que s'hi acumulen amb la vegetació. No així les cornises que envolten totes les cobertes de l'edifici descansant sobre mènsules no esculpturades que han perdut el morter de les juntes i s'han desgastat, filtrant les aigües per les juntes i afectant així a les façanes.

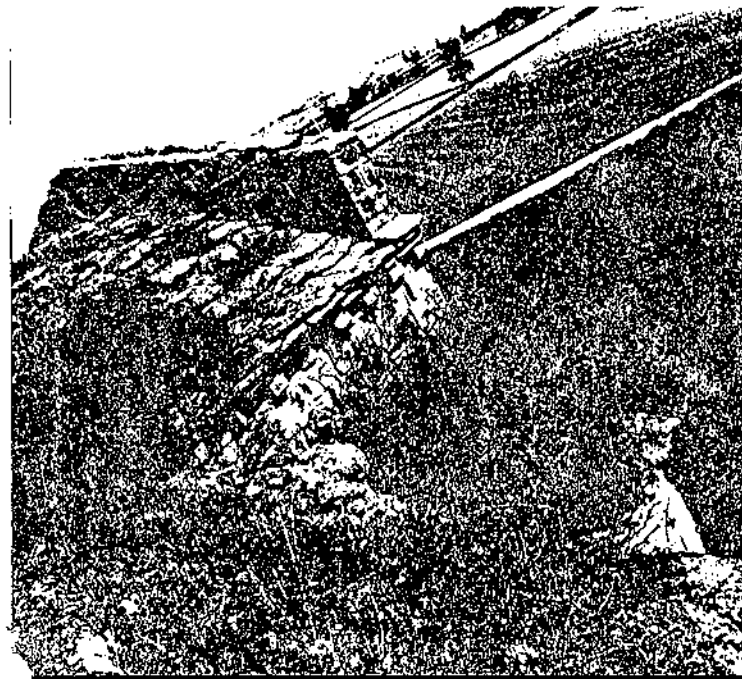
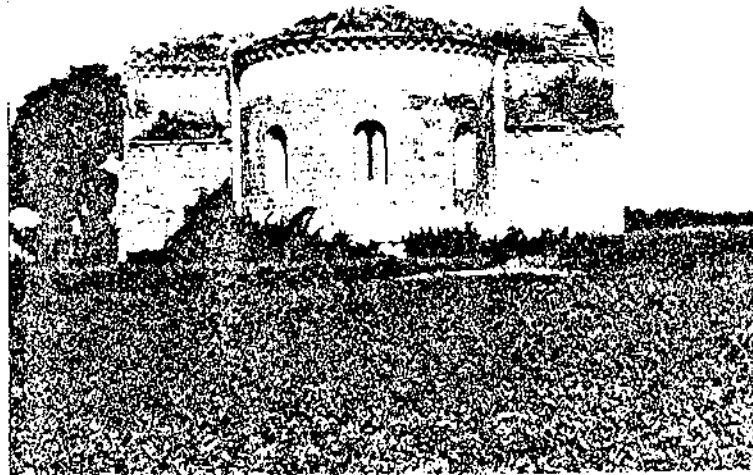
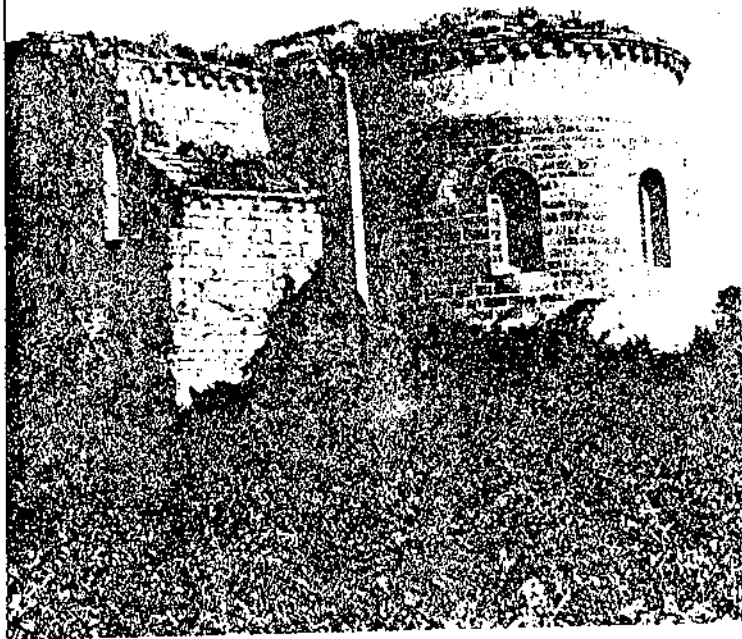
Amb tot i això, el problema més greu d'aquesta església consisteix en que es troba enterrada en un 20% de la seva altura (2,50 m. pel devall del nivell superior), ocasionant així greus problemes d'humitats que afecten els murs fins a un 35% de la seva alçada, a la vegada que deformen notablement l'estètica de l'edifici, donant-li un aspecte ciclopi i xaparrut, al contrastar els grans finestrals de l'absis i sobretot la gran rosassa sobre tant poca superfície de façana, ja que gran part d'ella es troba sota terra.

També cal fer notar que l'entorn on es troba l'edifici és molt obac i al costat del riu Segre (uns 50 m.) i per tant, propens a ésser afectat per les humitats de les freqüents boires, cosa que per altra banda també ha fet que en trobar-se en una zona enfonsada, estigui més resguardat de l'erosió dels vents.

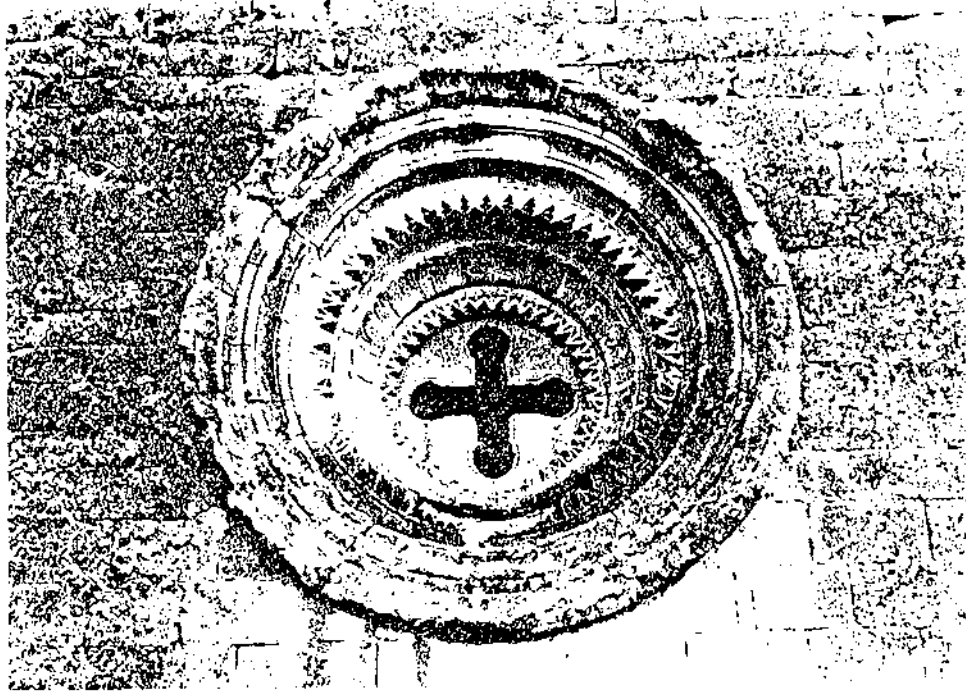
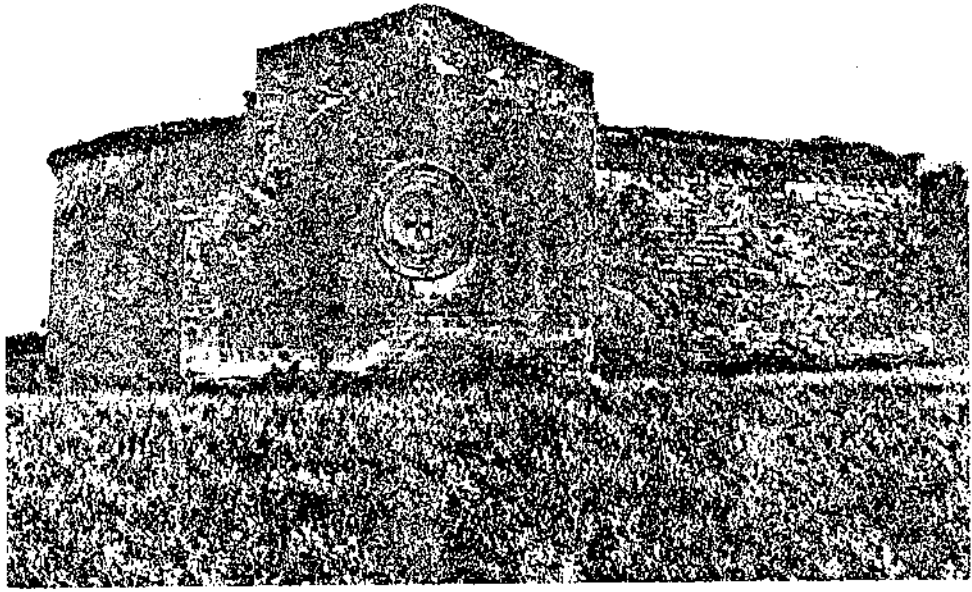
Els conreus dels terrenys que l'envolten i que arriben fins al peu dels murs, provoquen amb els seus regadius situats a un nivell superior al del terra de l'església, que les humitats siguin el principal agent agressor de l'església.

Estudi realitzat per l'arquitecte Antoni Macià i Pelegrí l'octubre del 1982 a Balaguer.

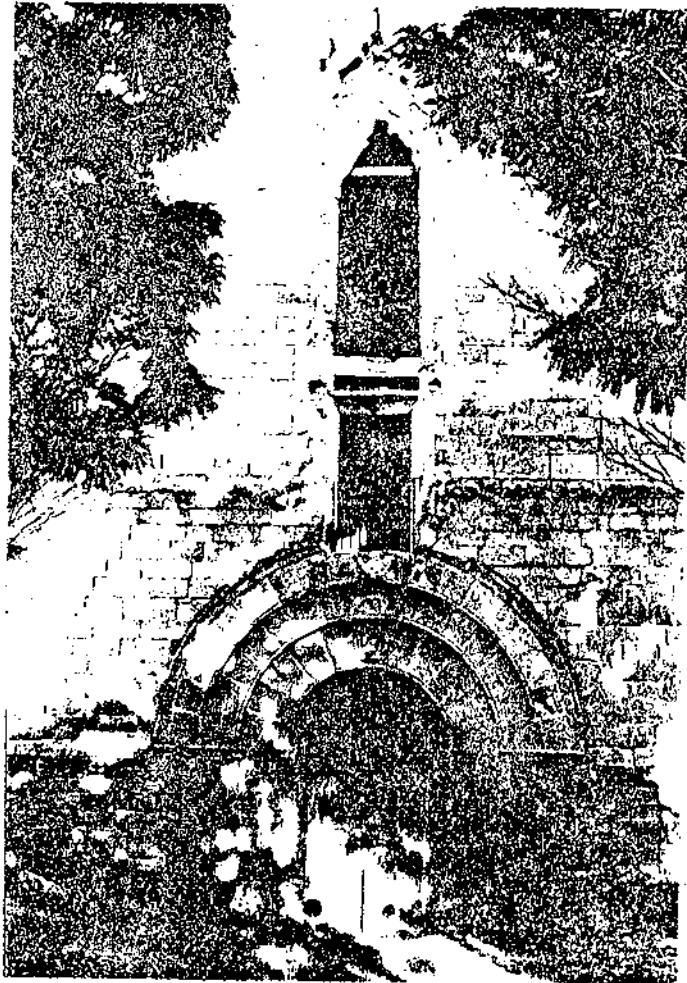
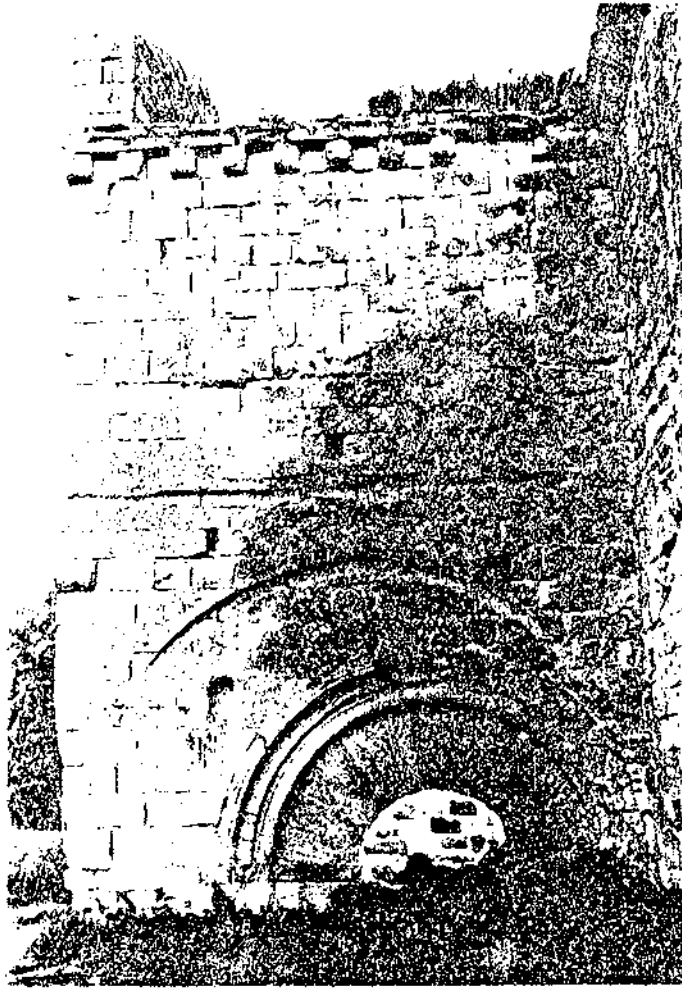
FOTOGRAFIES



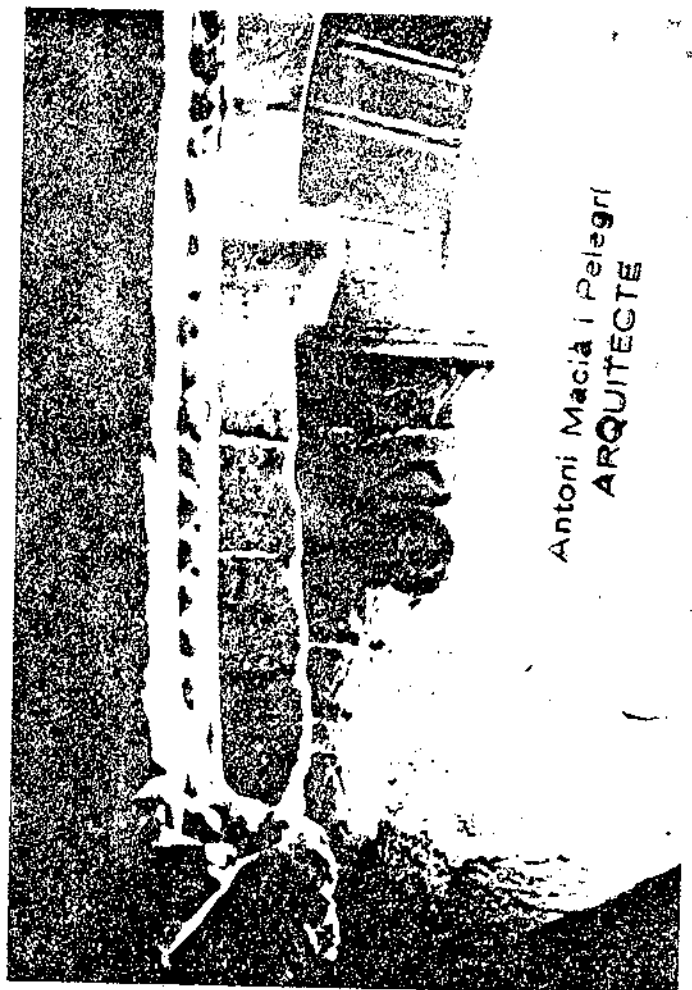
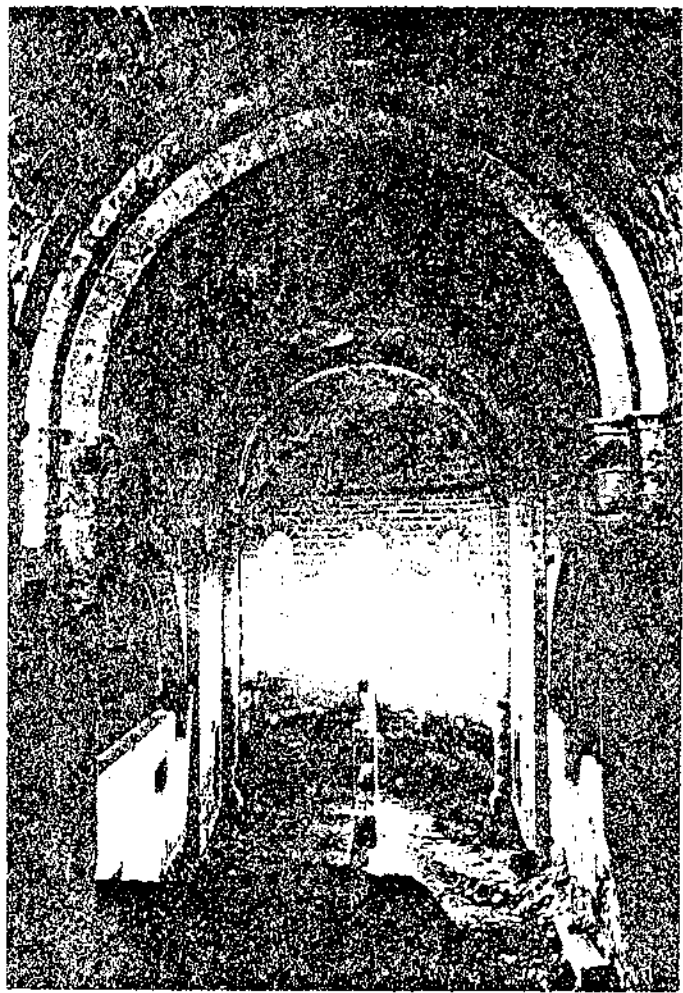
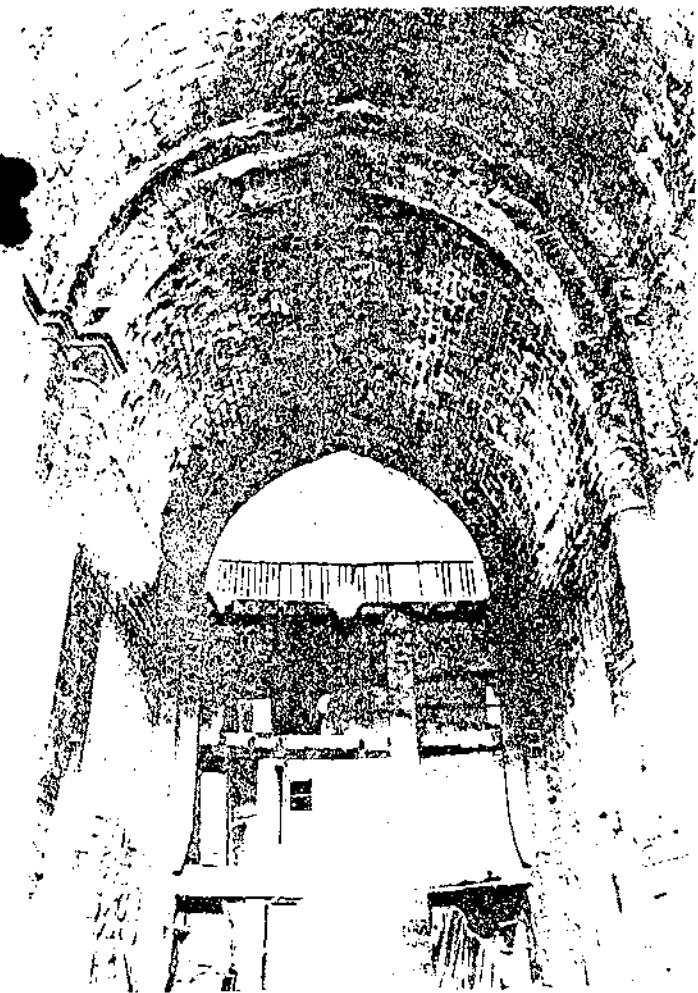
Antoni Tàrradellas
ARQUITECTE



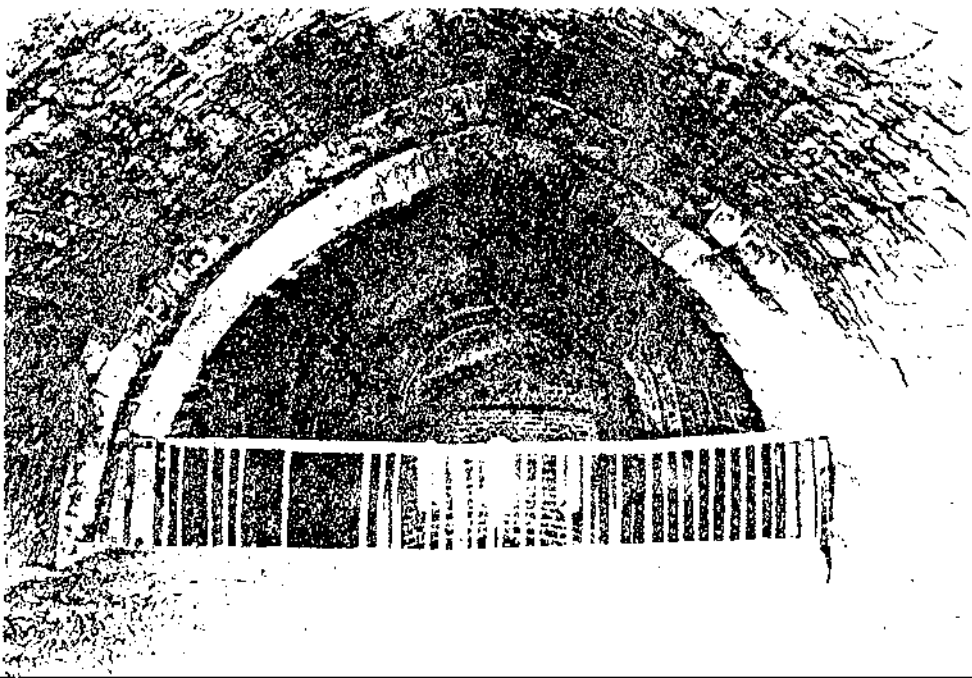
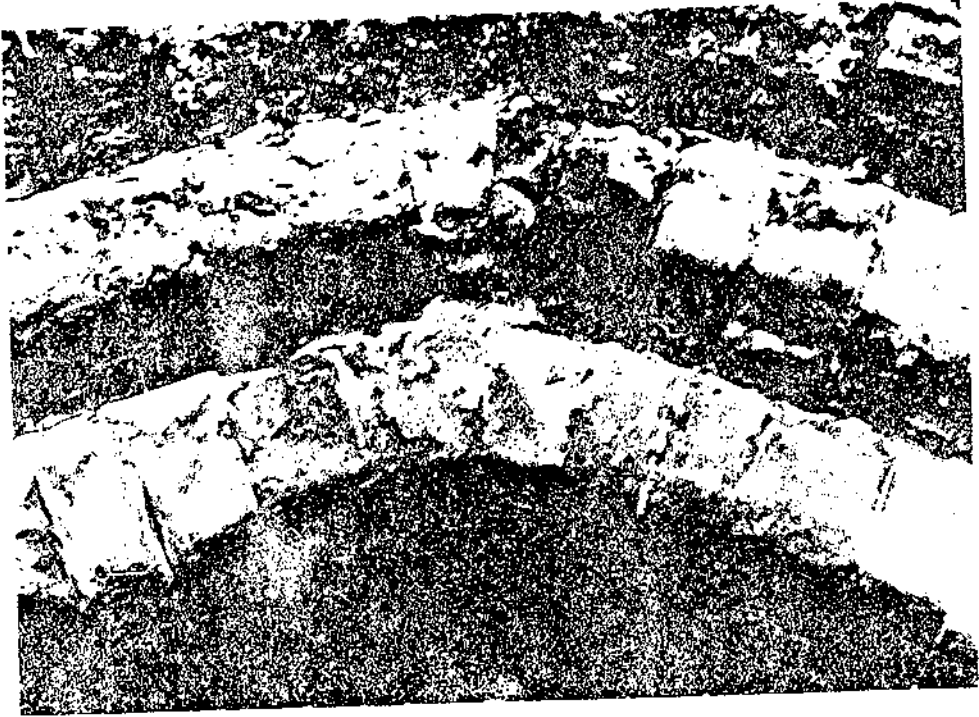
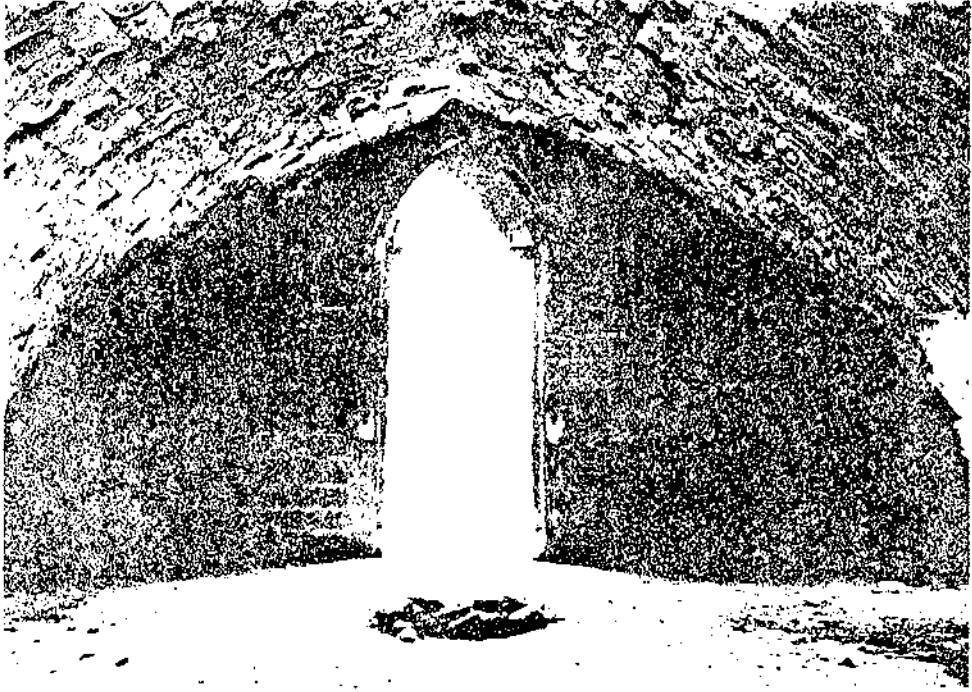
Antoni Macià i Pelegrí
ARQUITECTE



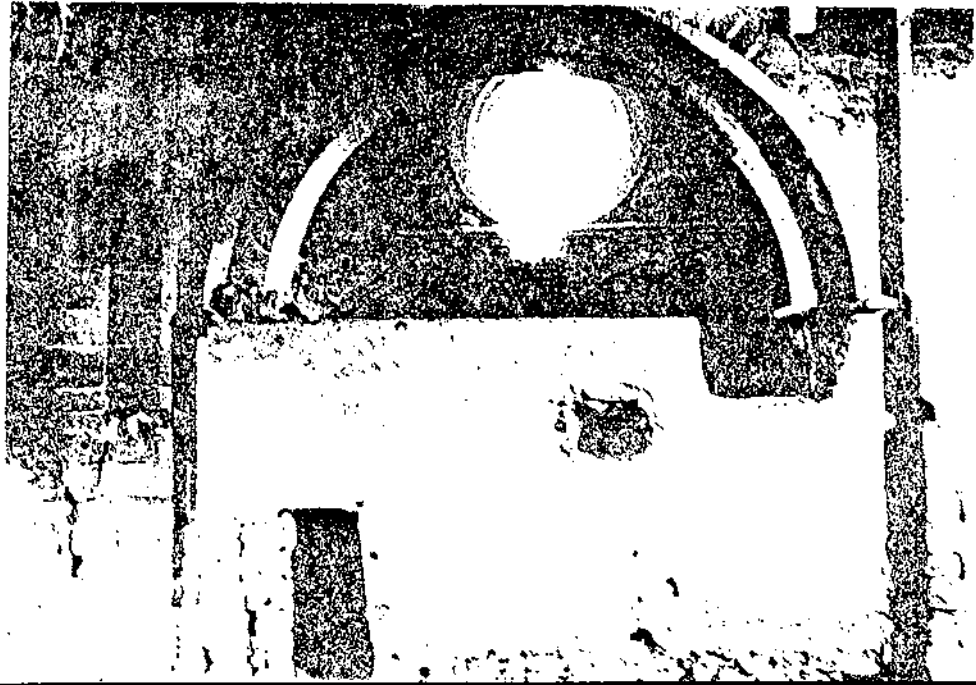
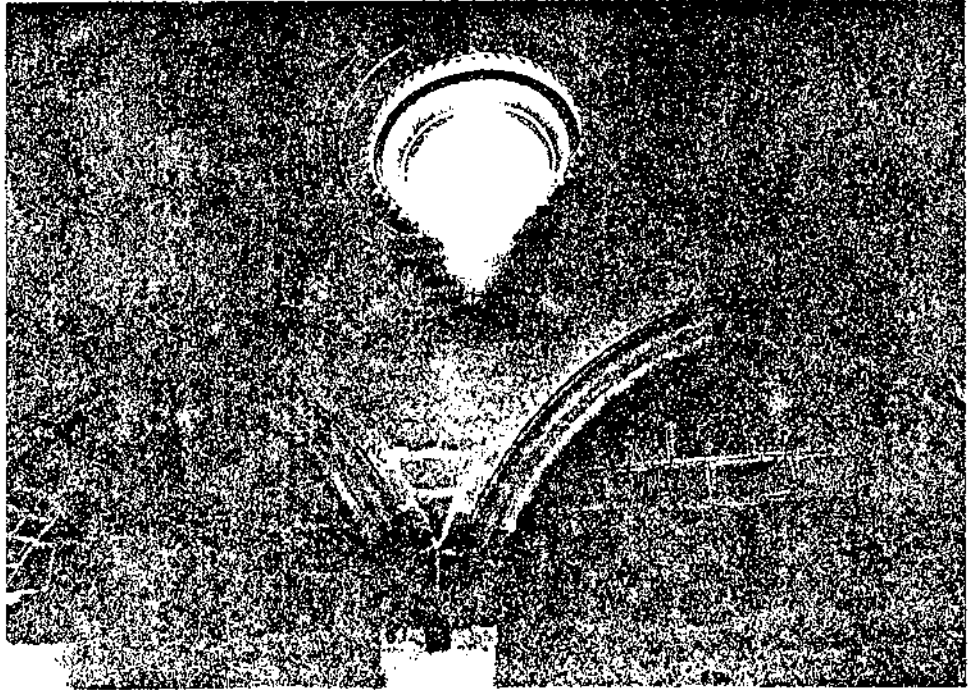
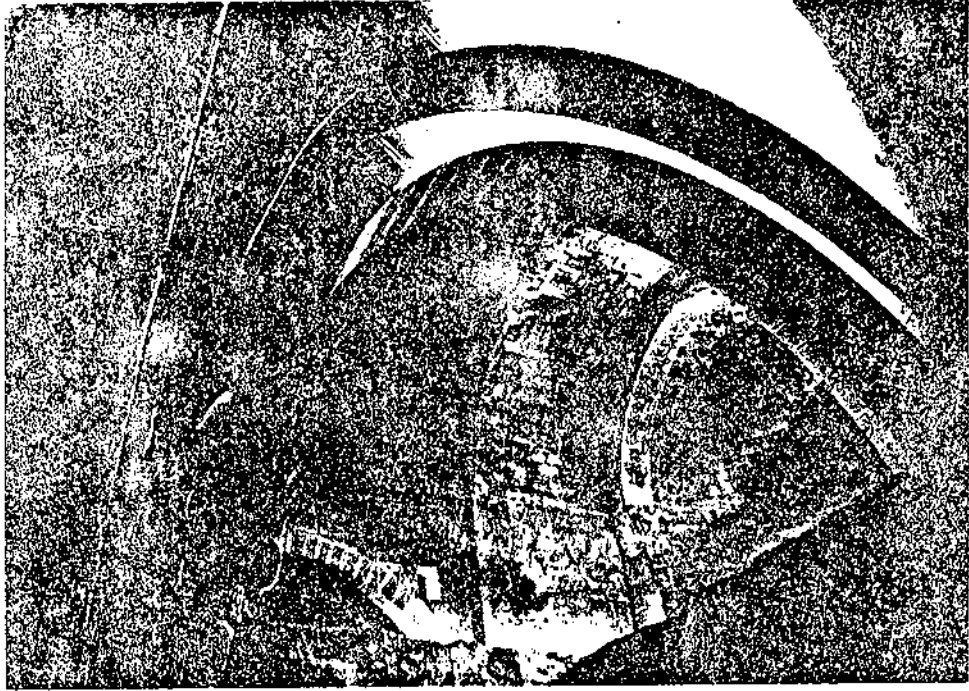
Antoni Macià i Pelegrí
ARQUITECTE



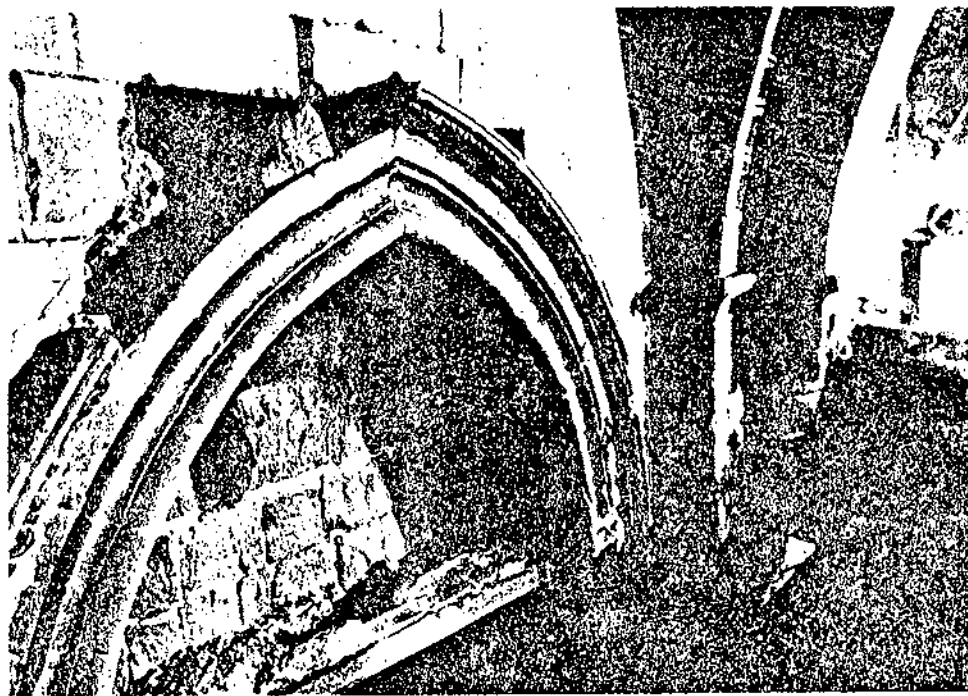
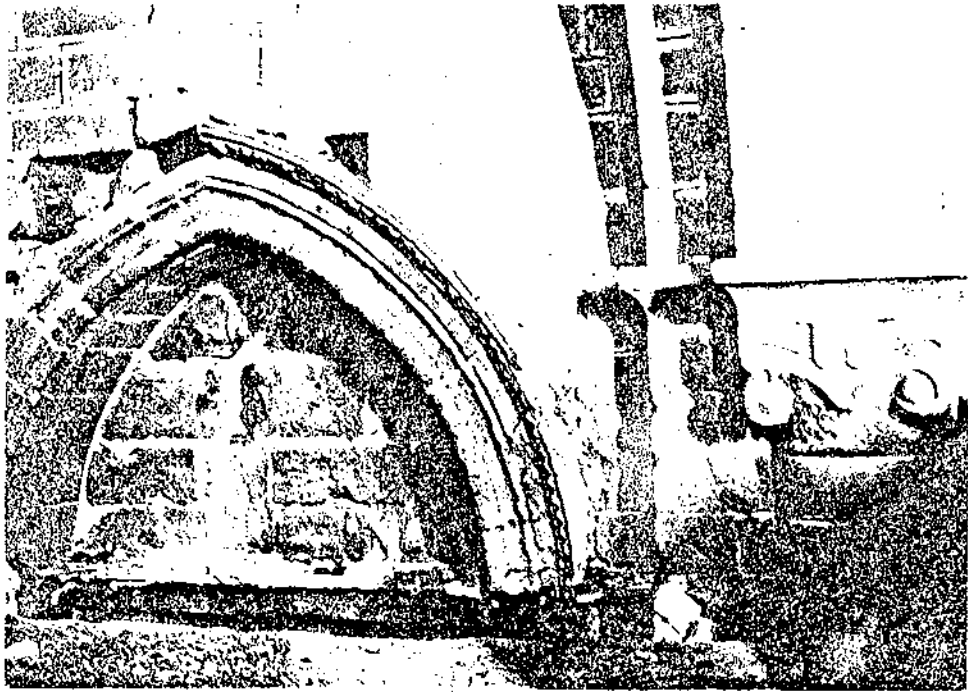
Antoni Macià i Pelegrí
ARQUITECTE



Antoni Macià i Pelegrí
ARQUITECTE



ANTONIO
ARQUITECTO



Antoni Macià i Alegrí
ARQUITECTE

CRITERIS D'INTERVENCIÓ

SANTA MARIA DE LES FRANQUESES

1.- PREAMBUL I OBJECTIUS:

L'edifici objecte d'aquest expedient és l'antic monestir de Santa Maria de les Franqueses, situat a la cruïlla de la "Carrerada de les Franqueses" amb el "Camí de la primera Carrerada", al municipi de Balaguer, la Noguera.

L'interès del monument vé motivat perquè és portador d'uns valors històrics, artístics i culturals que el fan mereixedor de la seva protecció.

La situació del monument és una fita que configura una imatge paisatgística d'interès dins d'un marc rural que li dona suport. Aquesta consideració fa que a l'hora de la conservació del monument s'hagi de considerar la integració i preservació del seu entorn ambiental en el qual una actuació inadequada pot provocar seriosos perjudicis en la lectura i visió del monument.

El monument està constituït per l'església (única part del conjunt que es conserva dempeus) i totes les restes del cenobi que l'envolta.

L'església és un clar exemplar de l'arquitectura cistercenca, de planta de creu llatina, creuer, transepte i tres absis semicirculars. La nau està coberta amb volta apuntada sobre arcs torals.

La protecció del monument haurà de tendir a respectar escrupolosament els valors arquitectònics i arqueològics del monument i no alterarà

mai en cap moment la estructuració física, espacial i estilística dels seus elements.

D'altra banda, el marc físic on està situat el monument fa que aquest s'hagi de conservar com a medi de preservar el diàleg ambiental monument-paisatge que al llarg del temps s'ha configurat amb personalitat pròpia.

Totes aquestes consideracions, fan necessari que en el moment d'establir els instruments per a fer efectiva la protecció del monument, aquesta es realitzi de forma integral, de tal manera que es possibiliti el necessari equilibri harmònic entre el monument, el seu paisatge i el desenvolupament i millora de la qualitat de vida dels habitants del municipi al que pertany.

2.- DEFINICIONS BASIQUES

2.a) El monument:

Es l'element arquitectònic que per la seva significació històrica, arquitectònica i ambiental cal protegir específicament. Dins d'aquest concepte es contempla no només l'edificació com a tal, sinó també el mobiliari i elements decoratius fets exprés per ell, o contingut en ell que, per la seva importància, siguin mereixedors de la seva conservació.

Vé determinat en els plànols del present expedient.

2 b) L'entorn:

L'entorn és l'espai físic geogràfic que dona suport i imatge paisatgística i ambiental al monument. La relació unitària monument-entorn fa que, en el moment de protegir el monument sigui necessària la intervenció de l'entorn. Per una millor actuació es delimiten com: entorn de protecció i entorn de respecte.

2 c) L'entorn de protecció:

Es l'àrea de territori natural immediat al monument que li dona suport i el projecta interrelacionant-se

amb el paisatge circundant.

Vé determinada en els plànols d'aquest expedient i assenyalada com a Z-1.

2 d) L'entorn de respecte:

Es l'àrea del territori que, conjuntament amb l'entorn de protecció, caracteritza paisatgísticament el monument.

Vé determinada en els plànols d'aquest expedient i assenyalada com a Z-11.

2 e) Neteja:

Consisteix en treure les restes de brutícia natural o artificial i la invasió vegetal que al llarg del temps degrada el monument. En cap cas es permetrà la utilització de tècniques i materials que, per la seva composició, degradin o alterin la textura dels elements a netejar.

2 f) Conservació, consolidació:

Es tota iniciativa o actuació que contribueix a impedir la degradació de l'estat original de l'element arquitectònic i dels valors que en ell són objecte de protecció, així com la cura pròpia per a paerpetuar-los. La conservació no podrà, en cap cas, modificar característiques actuals del monument.

2 g) Restauració:

Són totes aquelles tasques que suposin la recu-

peració i valoració d'elements ocults, la correcció de deterioraments que produeixin una millor lectura i valoració de l'edifici en les seves vessants històriques, artístiques i/o arqueològiques.

2 h) Reutilització:

Es l'acció consistent en adaptar el monument o part d'ell a una altra funcionalitat en les condicions més idònees, encara que el seu ús no sigui l'original. Aquesta actuació no suposarà mai la destrucció dels elements ni dels valors arquitectònics, històrics, artístics, arqueològics o testimonials del monument.

2 i) Rehabilitació:

Es l'acció consistent en adaptar a les necessitats actuals el monument en base a la seva funcionalitat. En cap cas aquesta acció, suposarà la destrucció d'elements ni de valors arquitectònics, històrics, artístics, arqueològics o testimonials de l'edifici.

2 j) Manteniment:

Es qualsevol de les activitats definides com consolidació, conservació o restauració.

2 k) Element perturbador:

S'enten com element perturbador qualsevol tipus d'edifici, construcció, vegetació o objecte natural o artificial que per la seva forma, volum, color, textura, situació o qualsevol altre perjudiqui el propi monument, les seves visualitzacions o l'harmonia de l'entorn.

3.- ÀMBIT D'APLICACIÓ

3.1 Actuacions condicionades:

Resten condicionades pels presents criteris tots aquells actes que per llur execució , estan sotmesos a la prèvia sol.licitud de llicència (article primer de Disciplina Urbanística, Decret 2187/ 1978 de 23 de juny), és a dir els següents:

- a) Les obres de construcció d'edificacions i instal.lacions de tota mena , de nova planta.
- b) Les obres d'ampliació d'edificis i instal.lacions de tota mena, existents.
- c) Les de modificació i reforma que afectin l'estructura dels edificis i instal.lacions de tota mena existents.
- d) Les de modificació de l'aspecte exterior dels edificis i instal.lacions de tota mena existents.
- e) Les obres que modifiquin la disposició interior dels edificis, qualsevol que sigui el seu ús.
- f) Les obres que hagin de realitzar-se amb caràcter provisional a les quals fa referència l'apartat 2 de l'article 58 de la LLei del Sòl.
- g) Les obres d'instal.lació de serveis públics.
- h) Les parcel.lacions urbanístiques.
- i) Els moviments de terres, tal com desmuntatges, excavació, explanació i terraplenat, llevat que tals actes estiguin detallats i programats com a obres a executar en un pro-

jecte d'urbanització o edificació, previament aprovat.

- j) La primera utilització o ocupació dels edificis i instal·lacions en general.
- k) Els usos de caràcter provisional, als quals fa referència l'apartat segon de l'article 58 de la Llei del Sòl.
- l) L'ús de vol sobre les edificacions i instal·lacions de tota mena, existents.
- m) La modificació de l'ús dels edificis i instal·lacions en general.
- n) La demolició de les construccions, tret dels casos declarats de ruïna imminent.
- o) Les instal·lacions subterrànies dedicades a aparcaments, activitats industrials, mercantils o professionals, serveis públics o qualsevol altre ús a que es destini el subsòl.
- p) La tala d'arbres integrats en massa arbòrea que estigui enclavada en terrenys per als que existeixi un Plà d'Ordenació aprovat.
- q) La col·locació de cartells de propaganda visibles des de la via pública.
- r) I, en general, els demés actes que assenyalen els Plans, Normes o Ordenances.

El compliment dels presents criteris no confereix legalitat urbanística a les actuacions que es projectin, legalitat que només poden conferir les figures de plantejament previstes a la Llei del Sòl.

Cas d'ésser redactades algunes de les figures de planejament previstes en la Llei del Sòl, ja siguin d'extensió municipal o co-

marcal, les mateixes hauran d'ajustar-se a les intencions dels presents criteris, atenint-se al seu caràcter de Llei de competència més específica. Si fossin necessàries esmenes al seu contingut, per tal d'ajustar-les al planejament general del municipi, caldrà per a la seva aprovació el previ vist-i-plau de la Direcció General del Patrimoni Artístic.

Qualsevol actuació no reglamentada en el present Text Normatiu, o els dubtes que puguin sorgir en la seva interpretació, seran resolts de forma restrictiva considerant com a criteri preferent la conservació del monument, o el seu entorn en llur situació i condicions actuals, d'acord amb els arguments posats a la memòria justificativa.

Els presents criteris es redacten com a desenvolupament d'afilió que disposen la vigent Llei Reguladora del Patrimoni Històric-Artístic (llei del 13 de maig de 1933), el Reglament per a la seva aplicació (Decret de 16 d'abril de 1936) i els decrets que regulen les transferències del Govern central a la Generalitat de Catalunya i altres disposicions.

En cap cas poden considerar-se com a substitutives de les figures de planejament definides per la Llei sobre Règim del Sòl i Ordenació Urbana (Llei 19/1975 de 2 de maig). En conseqüència, el compliment de les disposicions contingudes en els presents criteris no concedeixen "per se" el dret d'edificació, que només pot ésser concedit per les normes legals d'àmbit urbanístic:

Els presents criteris seran d'aplicació exclusiva en la zona definida en la memòria del present estudi i en la corresponent

documentació gràfica. Qualsevol disposició que afecti l'exterior de l'Àrea així definida, s'ha d'entendre sempre amb caràcter indicatiu no vinculant.

4.- TRAMITACIÓ

A partir del moment de la declaració monumental, tots els actes definits en el capítol 3 (actuacions condicionades) que es preten - guin realitzar en el monument o en el seu entorn, definit pels presents criteris, han d'ésser sotmesos, prèviament a la concessió de la llicència municipal, a l'informe de la Comissió Tècnica del Consell del Patrimoni Cultural de Catalunya. Totes les actuacions que hagin d'ésser sotmeses a l'informe de la Comissió Tècnica del Consell del Patrimoni Cultural de Catalunya hauran d'ajustar-se a les seves normes de funcionament, segons el que disposa el Decret 188/1981 de 10 de juliol i el Reglament de funcionament de les C.T.

A partir del moment de la declaració monumental tots els projectes d'obres que es pretenguin realitzar a l'entorn de protecció han d'ésser sotmesos, prèviament a la concessió de la llicència municipal, a l'informe de la Comissió Tècnica de Lleida del Consell del Patrimoni Cultural de Catalunya.

Tots els projectes que hagin d'ésser sotmesos a l'informe de la Comissió Tècnica hauran d'ajustar-se a les seves normes de funcionament.

5.- ASPECTES GENERALS ALS MONUMENTS

5.1 Criteris bàsics dels monuments:

El monument com a element que, per la importància dels seus valors històrics, artístics i arquitectònics, és mereixedor d'una especial protecció, el criteri essencial de tota obra que hom hi vulgui fer, serà la conservació, recuperació, valoració i restauració, si és el cas, i plena utilització de les característiques que motiven la seva declaració monumental.

Tantmateix, al monument, com a element que per la seva utilització té vida pròpia, es permeten i recomanen les obres i actuacions que tinguin com a objectius el millorament de les seves condicions d'ús i habitabilitat, tals com la rehabilitació, o la pròpia reutilització, que sempre, però, han de tenir en compte i ésser compatibles amb els valors que motiven la declaració. Per això es condieren bàsics, en tota actuació que hom hi pretengui fer els següents punts:

- Exploració arquitectònica i arqueològica prèvia a l'inici de qualsevol obra o projecte sempre que no revesteixi caràcter d'urgència per garantir la seva estabilitat.
- Respecte escrupulós als elements d'interès històric, arquitectònic o arqueològic detallats en aquest expedient, i els que puguin aparèixer com a resultat de l'exploració.

- Respecte i valoració dels elements arquitectònics i arqueològics de major significació.
- Conservació estricta de les característiques tipològiques del monument, i de l'ordenació interna general.
- Conservació i restauració de la volumetria exterior i del tractament de façanes i cobertes.
- En determinats casos d'intervenció seran admeses, a títol d'excepció, algunes modificacions de menor entitat, que no alterin els valors arquitectònics, històrics i plàstics del monument, necessaris per la millor adaptació de la construcció al nou ús o per valorar determinats elements, sempre que no existeixin alternatives equivalents que no requereixin d'aquestes actuacions.
- Quan per les característiques de l'edifici, o el seu entorn, es faci aconsellable d'introduir canvis substancials en el tractament, o materials, de façana o cobertes o qualsevol altre, aquests hauran d'ésser molt raonats, i s'hauria d'estudiar l'impacte de la nova solució, en el seu contexte.
- En aquestes obres és aconsellable tenir en compte el criteri de reversibilitat.
- Es recomanen totes les tasques científiques d'exploració arqueològica i arquitectònica del monument i els seus resultats, es tindran en compte en la redacció de qualsevol altre tipus d'intervenció en l'edifici.

5.2 Actuacions prohibides:

- La demolició del monument, de part d'ell o dels seus elements que afectin a la composició arquitectònica o a la comprensió de la seva lectura històrica, plàstica i formal, segons el disposat en els presents criteris.
- La reconstrucció total o parcial del monument, llevat de casos molt justificats per les necessitats d'ús, o significació, i sempre i quan el projecte de reconstrucció es basi en fonts documentals i arqueològiques que no deixin lloc a dubtes sobre la realitat original de la part reconstruïda.
- L'alteració gratuïta i injustificada, del seu valor edificat, l'alteració dels espais arquitectònics significatius, del sentit estructural i dels elements o materials actuals.
- La destrucció de nivells arqueològics.
- Les addicions mimètiques injustificades que falsegin l'autenticitat històrica de l'edifici, de part d'ell o d'elements arquitectònics alterant-ne la lectura.
- La col·locació d'instal·lacions dels serveis públics (telèfon, electricitat, gas, etc.) que alterin la composició de les façanes.
- Els rètols i tanques publicitàries i publicitat eventual (cartells, pintades, etc.) que amaguin o desfigurin la façana o els seus elements; tan sols es permetran els de senyalització del monument els de les normes "Imatge Gràfica de la Senyalització Exterior" editades pel Consell de Disseny de la Generalitat de Catalunya, Diputació de Girona i Federació de Municipis de Catalunya.

61.- ASPECTES GENERALS ALS ENTORNS MONUMENTALS

6.1. Criteris bàsics dels entorns:

Els criteris essencials de la regulació de l'activitat urbanística en l'entorn del monument, és el manteniment, o regulació, de l'equilibri paisatgístic o arquitectònic, entre el monument i el seu medi.

En aquest sentit, quan es considera la possibilitat de renovació urbana, o nova edificació en l'entorn, aquesta ha de mantenir-se dins les constants tipològiques, ambientals i cromàtiques de l'arquitectura tradicional en la seva àrea geogràfica, com alternativa més raonable per a la seva adequada integració en el paisatge, sigui natural o construït.

Això no obsta, però que en els edificis de nova construcció, o en les tasques de rehabilitació de l'edificació existent, siguin emprats elements, tècniques i materials propis de l'arquitectura contemporània, sempre que el seu objectiu sigui la integració en el medi.

Per això es consideren bàsics en tota obra que es pretengui fer els següents punts:

- En cap cas les noves edificacions que es puguin realitzar en aquesta àrea d'acord amb el que disposi el planejament urbanístic, no podran alterar, pel seu volum, tipologia, color o morfologia el caràcter arquitectònic i paisatgís-

tic de l'àrea ni perturbar les visualitzacions al i des del monument.

- Podran ésser refusats aquells projectes que, malgrat complimentar la lletra dels presents criteris respecte dels condicionaments a la nova construcció, resultin incoherents amb els criteris generals exposats en el present article.
- En cap cas seran admeses les còpies mimètiques de l'arquitectura tradicional, per entendre que actuacions d'aquest tipus introdueixen greus confusions en la lectura global de la relació arquitectura-territori.
- Pel contrari, podran ésser admeses a títol excepcional a aquelles actuacions que, malgrat no complimentar textualment aquestes disposicions, respongin al propòsit exposat en aquest article. En aquest cas, el tècnic redactor del projecte haurà d'exposar de forma raonada els arguments que justifiquin l'adopció d'aquestes alternatives, que hauran de considerar-se en tot cas com excepcionals.
- En el medi rural o natural, les noves edificacions aïllades de caràcter agropecuari o qualsevol altre que es permetin, es recomana que disposin d'un espai al seu voltant no edificat, on per criteris paisatgístics i de protecció del monument es puguin fer plantacions arbòrees.
- Totes les construccions de nova planta estaran sotmeses als presents criteris, malgrat s'addueixin condicions de provisionalitat o precarietat.

6.2. Actuacions prohibides:

En particular, resten prohibides en tots els entorns les següents actuacions:

- Qualsevol obra pública que impliqui alteracions substancials en el paisatge urbà o rural en la seva configuració actual.
- Els usos industrials que pel seu volum edificat, les seves activitats o nivell de contaminació ambiental puguin perjudicar el monument o els seus materials.
- Es prohibeix la col·locació d'anuncis i rètols aïllats en tot l'àmbit de protecció del monument llevat el que puguin col·locar-se com a senyalització del monument o del vial, els quals s'ajustaran a les "Normes de Senyalització del Patrimoni Històric-Artístic".
- Resten absolutament prohibits aquells materials que per llur color i textura signifiquin un contrast violent amb els paràmetres de l'entorn-ambient.
- Resta totalment prohibit l'enderroc dels edificis qualificats en el catàleg dels entorns, qualsevol quin sigui el seu grau de protecció. L'enderroc de construccions incloses en l'entorn sense protecció concreta hauran de sol·licitar previament informe favorable de la Direcció General acompanyant l'expedient amb una proposta de la nova construcció que es projecta.
- Qualsevol moviment de terres que suposi alteració greu de

l'actual geomorfologia del territori.

- Es prohibeix qualsevol tipus d'abocament d'escombraries, runes i deixalles.

Per entorns al medi rural:

- Si existeix bosc, la tala d'aquest, llevat de la seva explotació ,
- La realització de tallafocs haurà d'estar justificada en base a un programa coherent de prevenció d'incendis forestals
- La plantació massiva d'espècies vegetals no freqüents en aquesta àrea geogràfica, i que per tant hagin d'ésser considerades exòtiques.

7.- EL MONUMENT

7.1.- Definició i límit:

El monument és constituït per l'antic monestir de Santa Maria de les Franqueses, comprnent: l'església i el jaciment arqueològic que constitueix l'emplaçament del cenobi.

7.1.2.- Criteris específics al monument:

Específicament es permetran al monument les obres de consolidació, conservació, restauració, rehabilitació, i reutilització, aquelles que tinguin com objecte la investigació arqueològica i arquitectònica, i l'eliminació dels afegits interiors, que desfiguren l'estructura de l'espai original

7.1.3.- Usos:

En tant que l'edifici no es pugui destinar a l'ús pel que fou concebut, o d'altres equivalents de caire cultural, i degut a la seva ubicació no es prohibeix la seva utilització subsidiària, com a auxiliar agrícola, que en cap cas pot implicar la construcció d'afegits o l'alteració i degradació, sota cap concepte, de les seves qualitats arquitectòniques, formals o tectòniques.

8.- ASPECTES ESPECÍFICS DE L'ENTORN

8.1.- L'entorn de protecció:

8.1.1.- Delimitació:

L'entorn de protecció té com a finalitat permetre una correcta visualització i mantenir l'equilibri ambiental tradicional.

Anomenat com a Z.1. és l'inmediat al monument, de forma regular, tal i com es detalla en el planol corresponent. Es definit com un quadrilàter, els costats del qual són les paral·leles als murs nord i de llevant de l'església, i sud i ponent del recinte arqueològic a una distància de 50 m. d'aquest.

8.1.2.- Criteris específics:

Aquesta zona es considera com a no edificable.

8.2.- L'entorn de respecte:

8.2.1.- Delimitació:

Anomenat com a Z.11 envolta i complementa l'entorn de protecció. Té per finalitat la conservació del marc paisatgístic i ambiental que dona suport físic al monument, tot permetent un equilibri harmònic entre, monument, paisatge i desenvolupament de la població. Vé limitat a ponent per la perllongació del camí, paral·lel a la "Carrerada de les Franqueses", situat a uns 210 m. d'aquesta, en direcció ponent. A llevant per la perllongació de l'altre camí paral·lel

a l'esmentada "Carrerada de les Franqueses" a uns 210 m. d'aquesta en direcció llevant. Al sud, pel límit del terme municipal de Balaguer, coincidint amb el curs del riu Segre. Al nord, per una línia irregular sensiblement paral·lela al "Camí de la Primera Carrerada", a 150 m. d'aquesta.

8.2.2.- Criteris específics:

En l'edifici existent es permetran les obres de conservació, consolidació, rehabilitació i reutilització, sempre i quan no impliquin canvis substancials en la seva forma, volum, color i textura.

No es permet la nova edificació, llevat de la que es pugui considerar com auxiliar de l'explotació agropecuària del sòl, que es situarà aïllada, o bé juxtaposada a l'edificació existent, sempre i quan no hi hagin alternatives a aquestes solucions.

En aquesta edificació es tindrà especial cura en que per la seva ubicació, volum, forma i color, no alterin l'harmonia del paisatge, o la relació d'aquest amb el monument. Es recomana, en tot cas, que tota nova edificació s'acompanyi d'una plantació d'arbres, que atenui l'impacte de la nova edificació de l'entorn.

D'acord amb el que acordà la Comissió Municipal Permanent de l'Ajuntament de Balaguer en Sessió Ordinària celebrada el dia 8 de maig de 1984, l'alçada màxima de les edificacions en aquesta zona des del nivell de terreny a carener, serà de 7 metres. S'entén com alçada màxima la que va des del nivell de terra al carener de la coberta.



Rubens Riera