



Generalitat de Catalunya

Departament de Cultura

Direcció General del Patrimoni Cultural

Àrea de Planificació i Acció Territorial



**EXPEDIENT DE DECLARACIÓ
BCIN - MONUMENT HISTÒRIC**

LA IGUALADINA COTONERA

IGUALADA (Anoia)



SUMARI

1. Preàmbul i objectius

2. Memòria

2.a. Memòria històrica

2.b. Memòria arquitectònica

2.c. Estat de conservació

2.d. Bibliografia

3. Règim de protecció

3.a. El monument. Definició i delimitació

3.a.1. Criteris d'intervenció

3.b. L'entorn de protecció. Delimitació

3.b.1. Delimitació

3.b.2. Justificació

3.b.3. Criteris d'intervenció

3.c. Normativa

3.c.1. Marc legal

3.c.2. Règim d'autoritzacions del Departament de Cultura

4. Annex

4.a. Documentació planimètrica

4.b. Documentació fotogràfica

5. Crèdits

1. Preàmbul i objectius

L'edifici objecte d'aquest expedient de declaració com a bé cultural d'interès nacional, en la categoria de monument històric, és l'edifici anomenat La Igualadina Cotonera, al terme municipal d'Igualada (Anoia).

El monument està format pel cos de l'antiga fàbrica i l'edifici adossat on eren les oficines, situats a Igualada en els carrers de Joan Abad i Joan Godó.

L'interès del monument ve motivat perquè és portador de valors històrics, arquitectònics i socials que el fan mereixedor de gaudir d'una protecció adient.

Totes aquestes consideracions fan necessari que en el moment d'establir els instruments per fer efectiva la protecció del monument, aquesta protecció es realitzi de manera integral i que possibiliti l'equilibri harmònic entre el monument i l'entorn que li dona suport.



2. Memòria

2.a. Memòria històrica

El desenvolupament de la revolució industrial a Catalunya, tot i els condicionants provinents del context geogràfic i polític en què es va produir, té les característiques i components habituals en aquest procés històric, és a dir, podem seguir la marxa del progrés industrial a Catalunya mitjançant els indicadors de constitució de societats, consum de cotó en floca i adopció de la màquina de vapor i del seu combustible, el carbó, tot i la importància de l'energia hidràulica, a més, en el cas de Catalunya.

Finalment cotó i noves formes d'energia produeixen la fàbrica com una nova forma d'organització del treball.

La fàbrica de La Igualadina és un testimoni important del desenvolupament de la revolució industrial catalana i específicament de la història industrial de la comarca de l'Anoia, ja que és el "vapor" més antic que s'ha conservat a Catalunya, encara que s'ha perdut la xemeneia i la maquinària.

Constitució de la companyia

La Igualadina va ser fundada el 1842 amb el nom de "*Compañía Fabril Igualadina Algodonera*". Els socis promotors de la companyia van ser, Ramon Castells, comerciant, adober, fabricant de faixes i també propietari rural; Isidre Borràs, propietari d'una fàbrica de tissatge; Josep Aguilera i Josep Ferrer, que tenien una filatura; Ramon Carner, fabricant de cintes; Valentí Carner i Marià Padró, comerciants; Domènec Carles, blanquer; i Ramon Godó, aleshores alcalde d'Igualada i Olguer Godó. Els descendents dels germans Godó van continuar presents a l'empresa fins el tancament l'any 1967.

La societat es va escriturar davant el notari d'Igualada Josep Bausili amb un capital de cent mil lliures barcelonines dividides en vint accions.

Producció mecanitzada

El projecte industrial i empresarial de la Igualadina es recolza en la instal·lació tècnica més avançada: energia a partir d'una màquina de vapor i mecanització de la producció.

La Igualadina comptava inicialment amb una màquina de 30 CV, adquirida a la casa Meyer de Mulhouse i molt aviat ampliada a 50 CV. La Igualadina va ser durant molts anys l'única fàbrica tèxtil de la ciutat en adoptar la mecanització.

A Igualada, en els anys inicials de la Igualadina, d'acord amb dades de 1845, hi havia 41 fàbriques dedicades al cotó, en els àmbits del filat, el teixit i l'estampat, comptant totes, llevat de la Igualadina, amb fusos manuals.



La construcció de l'edifici

L'edifici industrial de la Igualadina està bastit d'acord amb el model manxesterià. Consta de cinc plantes d'aproximadament 45 per 15 metres i dos cossos més, de 19 per 8 metres, annexats transversalment en cada un dels extrems de l'edifici principal. A més a més, a l'extrem d'un dels cossos annexats hi ha un espai semicircular que estava dedicat als serveis administratius de l'empresa, des d'on es podia controlar l'entrada a la factoria.

Evolució de la capacitat productiva

El projecte inicial de la fàbrica fixava la seva capacitat en 4.000 fusos, nivell que es va assolir a principis de la dècada dels cinquanta, és a dir deu anys després de l'inici de l'activitat.

Les dades disponibles evidencien que fins a la meitat de la dècada dels anys 1850 la capacitat de la Igualadina es va expandir de manera contínua i es va mantenir com l'única indústria tèxtil mecanitzada d'Igualada.

La força motriu de la fàbrica es generava a partir de lignits de Calaf, i així va ser fins a la dècada dels anys 1880.

Conversió en societat anònima

A partir de 1853, l'empresa gira amb el nom de "*Compañia Fabril Igualadina Algodonera*", societat que serà autoritzada com a societat anònima per RD de 12 d'agost de 1857 amb un capital social de 10.000.000 rals i amb la denominació de *SA Igualadina Algodonera*. En la formació d'aquesta societat hi van participar destacats empresaris tèxtils de diversos llocs del país juntament amb petits accionistes de la comarca de l'Anoia. El primer president del consell va ser l'important industrial de Vilanova i la Geltrú Josep Ferrer i Vidal.

En aquests anys la Igualadina cerca l'ampliació de l'activitat amb les noves instal·lacions de Can Bros de Martorell que podien aprofitar l'energia hidràulica. A més també es compra l'edifici del "vapor cremat" a Igualada. Així resulta que la Igualadina disposa de tres unitats de producció, dues a Igualada i una a Martorell.

El 1861 l'empresa de la Igualadina ocupava 425 treballadors en total, el que dóna idea de la seva importància, ja que les mitjanes d'obrers per empresa, llevat del grup de les grans, es movia entre 30 i 40.

La dotació de maquinària aquest any de 1861, és a les instal·lacions d'Igualada, 1756 fusos, 32 cardes i 186 telers; a Martorell hi ha 6000 fusos i 24 cardes.



Durant aquests anys la Igualadina, com totes les cotoneres va haver d'enfrontar la crisi de matèria primera provocada per la guerra civil americana. Tot i això la Igualadina va millorar el seu sistema de producció d'energia amb dues màquines de vapor de 60 CV adquirides a la Maquinista Terrestre i Marítima.

Durant el període de la darrera guerra carlista (1873-1876) va deixar de funcionar i finalment va ser dissolta la societat l'any 1880.

Reconversió de la Igualadina

La fàbrica va tornar-se a obrir, a partir de 1881 i va funcionar a partir d'aquest moment sota la raó social del cognom Godó, socis principals de la companyia.

La nova empresa ven les instal·lacions d'Igualada corresponents al "vapor cremat" i adquireix l'edifici històric de la Igualadina sense la maquinària.

A partir d'aquí la família Godó assumeix, amb la propietat, la gestió i la direcció i reorganitza l'activitat de l'empresa.

L'inici d'aquesta nova etapa, fins l'any 1893, és un període de dificultats derivades de causes pròpies de la reorganització però també de la crisi del tèxtil a Igualada, la qual té particularitats que la singularitzen. En primer lloc els problemes energètics, els recursos hidràulics són pobres, i també hi ha dificultats en el subministrament de carbó de qualitat. A més la manca de ferrocarril i la feble mecanització donen les característiques generals de la indústria d'Igualada.

A partir de 1884 la Igualadina renovada abandona la filatura i la seva producció s'especialitza en el tissatge i els acabats.

També es renova el sistema energètic tot instal·lant dues màquines de vapor noves amb una potència total de 185 CV. L'any 1885 La Igualadina va ser la primera fàbrica d'Igualada en instal·lar il·luminació elèctrica. L'ús de l'electricitat com a font d'energia per a la producció arribarà el 1912.

A partir de 1893 i fins al 1919, la Igualadina passa per un període d'expansió, que queda palès amb l'ampliació des de 58 telers el 1893 a 327 al final del període considerat.

Com a conseqüència d'aquest creixement la fàbrica s'amplia amb naus i magatzems construïts a l'entorn del seu edifici històric.

L'expansió de la Igualadina en aquest moment es afavorida per l'arribada del ferrocarril, mitjançant la connexió de via estreta amb Martorell feta pel concessionari belga *Compagnie du Chemin de fer Central Catalan*, i per la posterior electrificació completa de l'activitat a partir de la connexió d'Igualada a



la xarxa de *Riegos y Fuerzas del Ebro*, de manera que l'any 1912 la producció es basa en una instal·lació de 16 motors elèctrics que desenvolupen una força de 267 CV.

Des de 1920 i fins a la Guerra Civil, l'activitat es manté amb fluctuacions però amb una resultant d'estancament, com indica l'evolució del parc de telers, que passa de 218 el 1920, baixa a 108 l'any 1925 i torna a créixer fins a 200 l'any 1930.

Durant el període de la Guerra Civil, la Igualadina va ser col·lectitzada d'acord amb el decret de 24 d'octubre de 1936 de la Generalitat.

L'activitat durant els primers anys de la postguerra està marcada per la manca de cotó i els problemes de subministrament elèctric, però tot i les dificultats i adaptant la plantilla a la situació, l'empresa continua la seva activitat fins que a partir de 1957, any en el que recupera el nivell d'activitat dels anys trenta, i fins al tancament deu anys més tard es va reconvertir en la SA. Textil Igualadina, companyia formada amb la participació de la família Godó i l'empresa "Hijos de J. Ortínez", i l'industrial Jaume Puiggrós. Aquesta nova societat es va escriturar amb 5.010.000 pessetes de capital representats per 1002 accions de 500 pessetes. Cada un dels grups familiars Godó i Ortínez van subscriure 500 accions. La presidència del consell d'administració va recaure en Jaume Ortínez Gili.



2.b. Memòria arquitectònica

(dades extretes del Pla Director de l'antiga fàbrica de la Igualadina Cotonera (Vapor Vell d'Igualada), redactat pels arquitectes Josep Esteve i Vila i Antoni Martí i Falip, nov. 2003)

La Cotonera Igualadina en relació a l'arquitectura industrial manchesteriana

L'aparició de la màquina de vapor va possibilitar nous processos de producció industrial que es van desenvolupar en edificis purament funcionals, amb pocs ornaments. Aquests edificis no eren més que contenidors per a la maquinària i cercaven disposar el màxim de superfície de producció amb les millors condicions tècniques possibles.

Amb aquestes premisses es va definir el model d'edifici manchesterià, al qual correspon la Igualadina Cotonera, amb les següents característiques tipològiques:

- Edificis industrials en constant evolució i ampliació, associats amb la disposició de l'energia mecànica derivada de la potència de la màquina de vapor instal·lada
- Estructura interior a base de pilars i jàsseres
- Secció general dels edificis desenvolupada en altura (planta baixa, tres pisos i sotacoberta,) associat directament a la capacitat energètica de la màquina de vapor i a la concentració de les transmissions mecàniques (per limitar al màxim les pèrdues per fregaments) i per evitar l'excessiva llargària de les quadres o espais de treball. Prima l'eficiència de la distribució energètica de la màquina de vapor per sobre els criteris d'eficiència del procés productiu i el transport interior del material.
- Integració en secció de l'espai de la màquina de vapor per optimitzar la seva força motriu. Màxim apropament de l'espai per la màquina de vapor a les quadres de producció degut a la reduïda potència de les primeres màquines de vapor.
- Ubicació de l'espai de calderes i xemeneies en posició lateral i en edificació adossada i estructuralment separada de l'edificació de la fàbrica per raons de seguretat i previsió d'incendis i explosions.
- Escales principals d'accés en posició lateral respecte les quadres i en molts casos en situació oposada a la ubicació de la màquina de vapor i calderes per garantir l'evacuació i l'accessibilitat a l'espai productiu front possibles accidents en l'espai de producció d'energia.
- Gruixudes façanes estructurals de murs portants perimetrals. Cuidat detall del disseny i de la funcionalitat de les obertures per tal d'assolir un òptim nivell d'il·luminació i una còmoda i fàcil graduació de la ventilació de les quadres segons necessitats climàtiques.
- Utilització de l'espai de sotacoberta com a espai tampó per a la regularització climàtica passiva per ús de magatzematge de fil o matèria primera emprada en el procés de tissatge. Utilització de falsos sostres amb encanyissat de guix, formant cambra d'aire, per augmentar l'aïllament de la coberta.



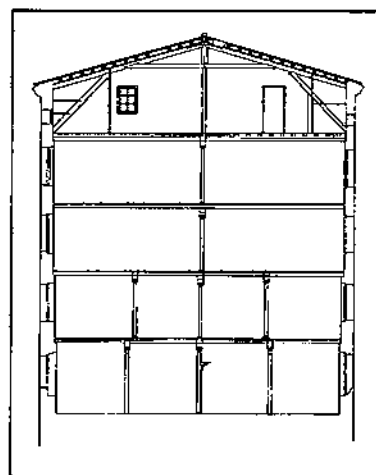
- Organització en secció del procés productiu fortament condicionat en base la lògica estructural de l'edifici. Per raons estructurals es prima la col·locació de la maquinària pesada del procés de filatura en planta baixa. El procés de blanquejat i tintatge del fil, també en planta baixa, es situa prop de les calderes per poder disposar d'aigua calenta. Després d'efectuar el procés de filatura en planta baixa s'inicia el procés de tissatge en les plantes superiors, plantejant el procés productiu en sentit descendent. En planta sotacoberta es puja el fil. El emmagatzematge de fil ha d'estar en òptimes condicions higrotèrmiques i de temperatura, d'aquí l'aïllament de la coberta. A nivell inferior i en ordre descendent, proporcionalment a l'augment de pes de la maquinària utilitzada, es van desenvolupant els processos productius dels rodets, bitlles i ordidors fins a arribar als telers situats en planta segona, primera i planta baixa.
- Disposició d'un punt destinat a muntacàrregues per a càrrega/descàrrega de materials, distribució/redistribució de productes i trasllat de manufactures, en posició exterior respecte el pla de façana i generalment centrat respecte les naus o quadres de treball com a resposta a les necessitats de transport del procés productiu.

Evolució de l'edifici. La "Colònia Godó"

La Igualadina Cotonera cal classificar-la tipològicament com edifici industrial primerenc, previ a l'aparició i ús generalitzat de l'entramat estructural metàl·lic. En aquest fet rau un important component de l'interès arquitectònic i patrimonial de l'edifici, com exemple d'aquest tipus d'arquitectura a Catalunya.

L'edifici és va construir l'any 1841 i va començar a funcionar l'any 1842. La seva tecnologia constructiva era l'autòctona de Catalunya en aquell moment. Dintre de cada una de les seves plantes combina components estructurals de fusta (pilars i sostres) amb en un nombre mínim i imprescindible de pilars de fundició (cal considerar que als voltants de 1840 a Catalunya no es disposava de la tecnologia industrial necessària per produir elements metàl·lics de fundició adequats per la construcció estructural).

Fruit de les successives ampliacions de potència i substitucions de les màquines de vapor instal·lades a l'edifici es va produir una progressiva disminució del nombre de màquines d'accionament manual, més lleugeres, i un augment paral·lel de maquinària d'accionament mecànic, més pesada, connectada a la màquina de vapor i situada a la segona planta de l'edifici. Aquest fet obligà a realitzar un reforç estructural d'aquest nivell consistent en afegir dues fileres de pilars i jàsseres a la primera planta, en posició desplaçada vers la vertical dels pilars de la planta baixa.





A nivell general la ràpida evolució de les màquines de vapor, cada cop de major potència i eficiència, varen permetre desenvolupar esquemes per la producció industrial concebuts i organitzats en una planta, de manera extensiva (tipologia "sheet" o naus en planta baixa i coberta amb claraboies obertes a nord en dent de serra).

La favorable evolució empresarial conduí a realitzar successives ampliacions de l'empresa en direcció sud i oest utilitzant tipologies de naus resoltes en extensió i a baixa altura, fins esdevenir el complex del que seria la "Colònia Godó".

L'esquema de creixement del conjunt de la Colònia Godó va ésser de tipus lineal amb pati o carrer central intern que permetia un fàcil control dels espais de treball col·lectiu. Un esquema organitzatiu, propi dels conjunts d'arquitectura industrial i tèxtil de l'època i compatible amb la ubicació del complex vers la orografia del terreny en paral·lel a les corbes de nivell en la suau vessant de la riba nord del riu Anoia.



Complexe de la Colònia Godó 1935

Les successives variacions de necessitats productives, de mercat i d'adequació a les noves fonts energètiques, es van traduir en remodelacions, transformacions i ampliacions d'espais en l'edifici de la Cotonera Igualadina, únic edifici que resta actualment en peu del conjunt que formava la Colònia Godó i que han conduït a la seva situació actual.

La construcció s'utilitzà fins el 1967, any a partir del qual s'abandonen les tasques de manteniment i s'inicia el seu procés de degradació física, la qual cosa ha facilitat el progressiu deteriorament de la seva coberta, forjats i parets..

Estructura i distribució actual de l'edifici

De forma rectangular allargada, l'edifici està format per planta baixa, tres pisos i planta sotacoberta. Els murs perimetrals són de mamposteria de gruix variable. La seva estructura interior és una combinació de pilars de fundició i de fusta, amb bigues de fusta i sostres formats amb revoltons de totxo (en el sostre entre



la planta baixa i la primera i la planta tercera i la sotacoberta) i amb entarimats de fusta amb diferents solucions constructives dels taulers a la resta.

Els murs de tancament són de maçoneria, d'uns 80 cm de gruix a la planta baixa, amb 14 finestres a la façana sud i 15 a la façana nord de la nau, en planta baixa i planta pisos.

L'edifici actual es distribueix en tres cossos diferenciats: la part central està ocupada per les naus o quadres de treball, rectangles d'aproximadament 42'00 x 12'50 m a les plantes baixa, primera i segona, i de 47'00 x 12'50 m. a les plantes tercera i sotacoberta. En els extrems d'aquestes naus es situen dos cossos testers, també rectangulars, d'aproximadament 18 x 6'50 m.

En el cos tester situat a l'extrem est, amb façana al carrer Joan Godó, es troba la escala principal feta amb volta a la catalana, que comunica tot l'edifici.

La façana sud d'aquest cos té una gran arcada massissada i se li entrega perpendicularment un altre edifici que pertany a la indústria veïna.

La façana est del mateix cos, que dona front al carrer Joan Godó, presenta quatre filades de cinc finestres cada una, les sis centrals de les quals arriben a nivell del paviment de les plantes segona i tercera i tenen balustres.

A la façana nord d'aquest tester se li adossa un cos d'edifici més baix, de planta baixa i pis, recolzat sobre el mur de tancament i de uns 50 m² de superfície per planta, amb coberta plana en forma de terrat. En planta descriu aproximadament un quart de cercle. Aquest edifici era ocupat per l'administració de la indústria i per la seva ubicació al costat de la porta principal i amb vista sobre el pati i la fàbrica permetia el control de les activitats laborals, i de les entrades i sortides de persones; a més aquest edifici està dotat d'unes troneres que possibilitaven disparar de manera segura, sobre el pati, en cas de conflicte.

En el cos tester situat a l'extrem oest de l'edifici (interior d'illa) s'ubicava inicialment la màquina de vapor, la xemeneia, les calderes i l'espai d'arribada del carbó. També incorpora la captació d'una mina d'aigua per al subministrament de la fàbrica.

En la façana de testa (oest) presenta dues filades de sis finestres de 1,35 x 1,80 m, 1'35 x 2,30 i d'altres disperses (a nivell de la planta primera). Només les del pis sota golfes no estan tapiades. Les façanes laterals (nord i sud) tenen dues finestres per pis.

Situat entre el tester oest i les quadres de treball es troba un espai estret que recorre tota l'alçada de l'edifici, on s'ubicaven les corretges i transmissions verticals que feien moure els embarrats de les naus. Entre aquest espai i les naus, a les plantes baixa, primera i segona, es delimita una sala segregada i un espai amb una escala. A la resta de plantes la nau es perllonga fins l'espai de transmissió de la màquina de vapor.



En planta baixa les naus o quadres de treball estan bastides en tres rengleres longitudinals de 12 pilars cada una (excepte la situada al nord, que només en consta de 9) amb una alternança de columnes de ferro colat (d'entre 12 i 17 cm de diàmetre) i de pilars de fusta (d'entre 12 i 14 cm de diàmetre), que defineixen quadres d'aproximadament 3,20 x 3,20 m. A la planta primera les dues filades laterals estan desplaçades respecte la vertical dels pilars de la planta inferior. Aquests elements es van col·locar com a reforç estructural derivat del canvi del tipus de maquinària de tracció manual a tracció mecànica. En els pisos segon i tercer existeix només la filera central de pilars - també alternant ferro colat i fusta - amb bigues de 6,40 m de llum en les dues crugies. Al llarg de les fileres longitudinals de pilars corren les jàsseres escairades. Les bigues, sempre transversals, estan situades aproximadament cada 60 cm, amb revoltos de totxo en el sostres entre la planta baixa i la primera i la tercera i sotacoberta i amb entarimat de fusta directament aplicats en la resta.

A la planta golfes la coberta està sostinguda per la mateixa filera central de pilars, tots ells de fusta, que coincideix amb el carener i que recolzen una encavallada, les bigues de la qual es perllonguen fins a les parets de façana. Aquesta encavallada es troba reforçada per dos tornapunts laterals que neixen de l'encontre del paviment amb els murs laterals i es troben amb les bigues inclinades de l'encavallada. Amb aquesta disposició es formen tres triangles estructurals a la secció transversal de les golfes.

Les finestres en les golfes tenen 1,30 m d'amplada i tenen forma de segment circular, amb una fletxa de 0,70 m.

La nau no té planta soterrani. Els nivells del terreny són els següents:

- façana nord (al pati d'accés): a l'entrada al recinte el terreny puja aproximadament 1'5 metres respecte el paviment de la planta baixa de la nau i descendeix suaument en direcció longitudinal. En el tester situat a l'oest, el mur de façana es transforma en un mur de contenció de terres i guanya l'alçada de un pis. En aquest espai estava situada la roda que feia girar els eixos dels telers, vulgarment dita "La Burra".
- Façanes sud i oest: mantenen una cota horitzontal
- Façana est: el terreny descendeix en pendent en direcció al riu (nord-sud)



2.c. Estat de conservació

		MATERIALS	BO	REGULAR	DOLENT
ESTRUCTURA	FONAMENTS	Pedra		X	
	ELEM. VERTICALS	Parets pedra		X	
		Pilars fosa		X	
		Pilars fusta		X	
	ELEMENTS HORIZZONTALS	Forjats fusta: bigues i tauler		X	X
		Forjats mixtes: bigues fusta i revoltons obra		X	X
EXTERIORS	COBERTES	Teula àrab			X
	FAÇANES			X	
	ALTRES				
INTERIORS	PARAMENTS			X	
	PAVIMENTACIÓ			X	
	SOSTRES			X	X
	ALTRES				



2.d. Bibliografia

ALERT, Josep; ***I Jornades d'Arqueologia Industrial de Catalunya.***
l'Hospitalet de Llobregat, Ajuntament de l'Hospitalet de Llobregat, Museu de
l'Hospitalet, 1991.

BUXADE i RIBOT, Carles, MARGARIT i CONSARNAU, Joan. ***Informe sobre
l'edifici de La Igualadina Cotonera.*** 1996

CABANA i VANCELLS, Francesc. ***Fàbriques i empresaris: els protagonistes
de la revolució industrial a Catalunya. vol. 2.***
Barcelona, Enciclopèdia Catalana, 1992.

CORREDOR-MATHEOS, J. i MONTANER, J. ***Arquitectura industrial a
Catalunya 1732-1929.***
Barcelona, Caixa de Barcelona, 1985

ESTRADA, Gemma, ROGENT, Jordi, SOLSONA, Enric. ***Informe sobre l'edifici
de La Igualadina Cotonera.*** 1994

NADAL, Jordi. ***El fracaso de la revolución industrial en España, 1814-1913.***
Barcelona, Ariel, 1975.

PASCUAL i DOMÈNECH, Pere. ***Fàbrica i treball a la Igualada de la primera
meitat del segle XX.***
Barcelona, Abadía de Montserrat, Ajuntament d'Igualada, 1991

RAMON MUÑOZ, R. i RAMON MUÑOZ, J.M. ***Estudi històric annex al Pla
director de l'antiga fàbrica de la Igualadina Cotonera.*** 2004.

TORRAS i RIBÉ, Josep M^a. a Miscellanea Aqualatensia/2. p. 151-197.
Trajectòria d'un procés d'industrialització frustrat.
Igualada, Centre d'Estudis Comarcals d'Igualada. 1974.



3. Règim de protecció

3.a. El monument. Definició i delimitació

Es considera bé cultural d'interès nacional, en la categoria de monument històric, d'acord amb el que disposa la Llei 9/1993, de 30 de setembre, del patrimoni cultural català, l'edifici anomenat La Igualadina Cotonera, situat al número 6 del carrer de Joan Godó Llucia, de Igualada (Anoia).

Es considera monument l'edifici de planta rectangular de cinc alçades (planta baixa, tres pisos i golfes), de 12,50 m d'amplada per 42,00 m de llargada, amb dos cossos diferenciats als extrems de 6,50 x 18 m. i el cos d'entrada, de planta baixa i pis, annex a l'edifici anterior i situat al costat de l'entrada des del carrer de Joan Godó Llucia i el seu subsòl.



3.a.1. Criteris d'intervenció

D'acord amb el que estableix l'article 35.1 de la Llei 9/1993, del patrimoni cultural català, qualsevol intervenció en un monument històric ha de respectar els criteris següents:

- a) La conservació, la recuperació, la restauració, la millora i la utilització del bé han de respectar els valors que van motivar la declaració, sens perjudici que pugui ésser autoritzat l'ús d'elements, tècniques i materials contemporanis per a la millor adaptació del bé al seu ús i per a valorar determinats elements o èpoques.
- b) S'ha de permetre l'estudi científic de les característiques arquitectòniques, històriques i arqueològiques del bé.
- c) S'han de conservar les característiques tipològiques d'ordenació espacial, volumètriques i morfològiques més remarcables del bé.
- d) És prohibit de reconstruir totalment o parcialment el bé, excepte en els casos en què s'utilitzin parts originals, i de fer-hi addicions mimètiques que en falsegin l'autenticitat històrica.
- e) És prohibit eliminar parts del bé, excepte en el cas que comportin la degradació del bé o que l'eliminació en permeti una millor interpretació històrica. En aquests casos, cal documentar les parts que hagin d'ésser eliminades.
- f) És prohibit col·locar publicitat, cables, antenes i conduccions aparents en les façanes i cobertes del bé i de bastir instal·lacions de serveis públics o privats que n'alterin greument la contemplació.

D'acord amb el que estableix l'article 35.3 de la Llei 9/1993, del patrimoni cultural català, els criteris bàsics que amb caràcter específic han de regir les intervencions en aquest monument són:

- g) El manteniment de la volumetria.
- h) El manteniment de la seva tipologia estructural.

D'acord amb el que estableix l'article 36 de la mateixa Llei, els usos previstos hauran de respectar aquests elements.



3.b. L'entorn de protecció. Delimitació

3.b.1. Delimitació

La Llei 9/1993, en el seu article 11.1.b), estableix l'opció de delimitar l'entorn necessari per a la protecció adequada del bé, constituït per l'espai que li dóna suport ambiental. Atesa la conveniència de fer-ne ús per tal de potenciar la protecció integral del monument, es defineix l'àrea delimitada com a entorn de protecció de La Igualadina Cotonera, a Igualada (Anoia), tot valorant i tenint en compte els següents conceptes:

- a) Interès social: per tal de permetre la visualització del bé immoble des dels espais accessibles.
- b) Valoració paisatgística: s'ha estudiat i valorat la relació del bé immoble amb el paisatge, la seva silueta i altres components bàsics com les edificacions adjacents o aïllades, xarxa viària, espais lliures, topografia i elements pertorbadors.
- c) Anàlisi de l'ordenació territorial i urbanística: s'ha estudiat i valorat la zona urbana actual, la històrica, les previsions conegudes de desenvolupament futur, la vialitat i les parcel·lacions així com la qualificació urbanística.
- d) Documentació històrica gràfica i documental: que ha permès conèixer i valorar la relació del bé immoble amb el territori a través del temps i conèixer l'evolució del paisatge, i de les edificacions de l'entorn.
- e) Anàlisi de l'espacialitat entesa com l'estudi dels àmbits existents i les incidències que poden tenir les noves actuacions previstes pel planejament i previsibles, així com la incidència de les noves actuacions no previstes pel planejament.
- f) Anàlisi arquitectònica: que ha permès conèixer i estudiar les preexistències de tipologies, materials, façanes, color, textures, proporcions de buits i obertures, etc.
- g) Anàlisi de la xarxa viària i les infraestructures de transport actuals i previstes i elements de senyalització així com les zones de vianants i les àrees d'aparcaments actuals i futures.
- h) Valoració dels components sentimentals per a la població com són els visuals, itineraris i ambients habituals així com els espais d'especial rellevància o interès; i l'estat de conservació i usos de les edificacions i dels espais públics i privats de l'entorn.



Aquesta llista de conceptes tot i que és llarga, no és exhaustiva, però és un recull d'aquells aspectes que s'han considerat bàsics. Nombrosos factors incideixen i poden incidir i cal tenir-los present per aconseguir que aquest bé immoble es pugui transmetre en les millors condicions a les generacions futures.

Un cop analitzats i valorats aquests factors en base a la documentació recollida i prèvia observació del lloc, s'ha fixat l'àrea delimitada com a entorn de protecció.

La delimitació d'entorn té com a finalitat controlar la relació entre l'edifici i les edificacions que l'envolten per tal de mantenir els invariants que caracteritzen el teixit urbà on es troba.

Ordre de prelación: en cas de contradicció preval la referència gràfica a qualsevol altra.

L'entorn de protecció de La Igualadina Cotonera consta grafiat en el plànol número 0 del present expedient. Té forma irregular i es defineix per la següent descripció, recorreguda en sentit horari:

Neix al punt situat a la intersecció dels eixos dels carrers de Sant Ignasi i de Joan Abad, a la Plaça de Joan Bas i Jordi. Segueix l'eix del carrer de Joan Abad fins arribar a la perpendicular de la línia de separació entre les finques núm. 6 i 8 de la Plaça de Joan Bas i Jordi. A partir d'aquest punt segueix els límits de l'esmentada finca núm. 6 i els posteriors de la finques núm. 5, 7, 9 i 11 del carrer de Joan Godó Llúcia fins arribar a aquest carrer, l'eix del qual segueix en direcció nord fins arribar a la perllongació d'una línia paral·lela a la façana sud de l'edifici de La Igualadina Cotonera, situada a 13 metres de la mateixa. Segueix aquesta línia imaginària en direcció oest fins trobar el límit de la finca número 10 del carrer de Joan Godó Llúcia i continua per ell en la mateixa direcció fins arribar al de la finca número 9 del carrer de Joan Abad, que segueix fins l'eix de l'esmentat carrer. En aquest punt l'entorn continua per l'espai que separa les dues naus existents al número 6 del mateix carrer i creua l'illa perpendicularment al carrer Sant Ignasi fins arribar al seu eix, que segueix fins el punt inicial, on es tanca el perímetre.

L'entorn inclou els següents elements urbans:

• Carrer de Joan Godó Llúcia

- Finca núm. 5: fa cantonada a Plaça de Joan Bas i Jordi
- Finca núm. 6: fàbrica La Igualadina Cotonera. També té numeració al carrer Joan Abad, 1,3 i 5
- Finca núm. 7
- Finca núm. 9
- Finca núm. 10 (parcel·la 04): només s'inclou la franja de terreny compresa entre l'edifici de La Igualadina Cotonera i la línia paral·lela a la mateixa situada a 13 metres de la seva façana sud (veure plànol 0 de delimitació de l'entorn)
- Finca núm. 11



- Plaça de Joan Bas i Jordi
 - Finca núm. 4
 - Finca núm. 6

- Carrer de Joan Abad
 - Finca núm. 1, 3 i 5: fàbrica La Igualadina Cotonera. També té numeració al carrer Joan Godó Llucia, 6
 - Finca núm. 6: fa cantonada al carrer del Portal i dona front al carrer de Sant Ignasi. S'inclou la part indicada al plànol 0 de delimitació de l'entorn.
 - Finca núm. 7: estació transformadora
 - Finca núm. 9 (parcel·la 07; veure plànol 0 de delimitació de l'entorn)

- Carrer de Sant Ignasi :
 - Finca núm. 12: s'inclou tota l'illa definida pels carrers de Sant Ignasi, de Joan Godó Llucia, Joan Abad i del Portal

- I tots els espais públics (Plaça de Joan Bas i Jordi, carrers, voreres) i privats inclosos dintre del perímetre de l'entorn.



3.b.2. Justificació

La definició de un entorn de protecció al voltant d'aquest edifici es presenta com el millor instrument per a garantir la pervivència dels seus valors culturals en les millors condicions possibles.

Aquesta figura legal considera i incorpora, des de la seva pròpia definició, les interaccions del monument amb cada un dels elements urbans del seu entorn, així com la relació entre ells. És, doncs, una eina de protecció global, valorativa de la realitat, amb la clara intencionalitat de conservar en les millors condicions possibles el llegat patrimonial inherent al monument.

La materialització d'aquestes intencions vol assolir l'equilibri entre la necessitat de crear una àrea de protecció al voltant del monument que garanteixi suficientment el control sobre el seu entorn i la voluntat de no afectar més espais dels estrictament indispensables per a la seva correcta percepció.

Els criteris de definició de l'entorn es basen en la especificitat de la situació urbana de l'edifici i especialment en la seva ubicació a l'angle nord-est de l'illa de grans dimensions ocupada per edificacions industrials on es troba.

Urbanísticament l'edifici es situa en el límit, materialitzat pel carrer de Joan Godó Lluç, entre una zona residencial d'habitatges situada a l'est, amb una estructura de parcel·les llargues i estretes, i la zona industrial que l'envolta.

Topogràficament el terreny presenta una certa pendent descendent en direcció al riu, de manera que l'edifici es situa a la part alta de l'illa, en una posició dominant respecte del seu entorn, tal i com es fa palès a fotografies antigues sense les edificacions actuals que desfiguren aquesta preeminència.

Aquesta configuració obliga a distingir diferents criteris en la definició de l'entorn, atenent a la diferent configuració de cada part del seu entorn immediat:

- A la vessant nord, cal distingir tres elements:
 - Part est de l'illa delimitada pels carrers Sant Ignasi, del Portal i de Joan Abad: s'inclouen les naus industrials amb façana al carrer de Joan Abad, per trobar-se enfront del monument i dintre de la seva perspectiva quan es puja per l'esmentat carrer i els espais de l'illa situats darrera fins arribar al carrer de Sant Ignasi per les visuals que es produeixen des dels carrers de Sant Ignasi i del Portal, aquest últim orientat directament a la façana nord del monument.
 - l'illa delimitada pels carrers de Sant Ignasi, del Portal, de Joan Abad i de la pròpia plaça de Joan Bas i Jordi: situada enfront de la parcel·la del monument, es troba ocupada íntegrament per unes instal·lacions agrícoles amb grans dipòsits de gra, que presenten un volum edificat molt important en relació a la fàbrica i que cal incorporar a l'entorn per tal de controlar les



visuals del conjunt. Les possibles intervencions en aquests volums afecten directament a la percepció de l'edifici des de qualsevol punt de vista de l'entorn.

- la Plaça de Joan Bas i Jordi, respecte de la qual es creen les principals visuals del conjunt. La entrada principal a la indústria es situa a l'angle sud-oest d'aquesta plaça. Des de qualsevol punt d'aquest espai es contemplen les perspectives més clares de l'edifici (façana nord, teulades i tanca perimetral) i qualsevol intervenció en ella incideix directament sobre aquesta percepció.
- a la vessant est la petita dimensió del carrer fa que sigui necessari incorporar el front d'habitatges més proper al monument, ja que són els que tenen una incidència directa sobre el mateix.
- a les vessants sud i oest la configuració de l'illa on s'ubica condiona la percepció de l'edifici, especialment a les vistes llunyanes. Per tant, amb la intenció d'incloure només els espais estrictament necessaris, es delimita una línia imaginària situada a 13 metres de la façana sud que inclou part del pati adjacent a l'edifici i que el separa de la resta d'edificacions industrials situades al sud i s'incorpora també la parcel·la núm. 7, adjacent al monument.

Amb aquesta delimitació queda assegurada la coherència de l'entorn proper a l'edifici.



3.b.3. Criteris d'intervenció

D'acord amb el que estableix l'article 35.3 de la Llei 9/1993 del patrimoni cultural català, el volum, la tipologia, la morfologia i el cromatisme de les intervencions en els entorns de protecció dels béns immobles d'interès nacional no poden alterar el caràcter arquitectònic i paisatgístic de l'àrea ni pertorbar la visualització del bé. En els entorns dels immobles d'interès nacional és prohibit qualsevol moviment de terres que comporti una alteració greu de la geomorfologia i la topografia del territori i qualsevol abocament d'escombraries, runa o deixalles.



3.c. Normativa

3.c.1. Marc legal

- **Llei 9/1993, de 30 de setembre, del patrimoni cultural català.**
DOGC de 11-10-93
- **Sentència del Tribunal Constitucional 17/1991, de 31 de gener, en recurs d'inconstitucionalitat promogut per la Generalitat de Catalunya contra determinats preceptes de la Llei 16/1985.**
BOE de 25-02-91
- **Decret 15/1990, de 9 de gener, sobre les Comissions del Patrimoni Cultural del Departament de Cultura.**
DOGC de 31-01-90
- **Decret 267/1991, de 25 de novembre, sobre la declaració dels béns d'interès cultural i l'inventari del patrimoni cultural moble de Catalunya.**
DOGC de 20-12-91
- **Decret 102/1994, de 3 de maig, sobre la composició i el funcionament del Consell Assessor del Patrimoni Cultural Català.**
DOGC de 11-05-94
- **Decret 138/1994, de 30 de maig, pel qual s'adeqüen a la Llei 30/1992, de 26 de novembre, els procediments de la competència del Departament de Cultura.**
DOGC de 01-07-94
- **Llei 30/1992, de 26 de novembre, de règim jurídic de les administracions públiques i del procediment administratiu comú**
BOE de 27-11-92
modificada per la **Llei 4/1999**
BOE de 14-01-1999



3.c.2. Règim d'autoritzacions del Departament de Cultura

Està regulat pels següents articles de la Llei 9/1993 del patrimoni cultural català:

Article 30. Accés als béns culturals d'interès nacional

1. Els propietaris, titulars d'altres drets reals i posseïdors de béns culturals d'interès nacional estan obligats a permetre:
 - a) L'examen i l'estudi dels béns pels investigadors reconeguts per alguna institució acadèmica, amb la presentació prèvia d'una sol·licitud raonada, avalada pel Departament de Cultura.
 - b) La col·locació d'elements senyalitzadors de llur condició de béns culturals d'interès nacional.
 - c) La visita pública dels béns, en les condicions que siguin establertes per reglament, almenys quatre dies al mes i en dies i hores prèviament assenyalats.
2. Als efectes del que disposa l'apartat 1.c), en la determinació del règim de visites s'ha de tenir en compte el tipus de béns, llurs característiques i, en el cas dels béns immobles, l'informe de l'ajuntament afectat. En casos justificats, el Departament de Cultura pot dispensar, totalment o parcialment, del règim de visites. En el cas dels béns mobles, el Departament de Cultura pot establir, com a mesura alternativa a la visita pública, el dipòsit dels béns en un centre cultural, perquè hi siguin exhibits en els terminis i amb les condicions que siguin establerts per reglament.

Article 33. Planejament urbanístic

1. En cas que un immoble sigui declarat d'interès nacional, els termes de la declaració prevalen sobre els plans i les normes urbanístiques que afecten l'immoble, que s'hi han d'ajustar abans d'ésser aprovats o bé, si ja eren vigents abans de la declaració, mitjançant modificació.
2. En el cas dels conjunts històrics, les zones arqueològiques, les zones paleontològiques, els llocs històrics i les zones d'interès etnològic i en el cas dels entorns de protecció de qualsevol bé cultural d'interès nacional, l'ajuntament corresponent ha d'elaborar un instrument urbanístic de protecció o adequar-ne un de vigent. L'aprovació d'aquests instruments de planejament requereix l'informe favorable del Departament de Cultura.



Article 34. Autorització d'obres

1. Qualsevol intervenció que es pretengui realitzar en un monument històric, un jardí històric, una zona arqueològica o una zona paleontològica d'interès nacional ha d'ésser autoritzada pel Departament de Cultura, en el termini que sigui establert per reglament, prèviament a la concessió de la llicència municipal.
2. En el cas de les intervencions en béns culturals d'interès nacional altres que els esmentats en l'apartat 1 i en tots els entorns de protecció, l'autorització del Departament de Cultura només és preceptiva mentre no hagin estat aprovats els instruments de planejament a què fa referència l'article 33.2.
3. Qualsevol projecte d'intervenció en un bé immoble d'interès nacional ha d'incloure un informe sobre els seus valors històrics, artístics i arqueològics i sobre el seu estat actual, i també d'avaluació de l'impacte de la intervenció que es proposa.
4. La potestat del Departament de Cultura a què fan referència els apartats 1 i 2 s'ha d'exercir en el marc dels criteris bàsics i generals fixats per l'article 35 i dels criteris específics que pot contenir cada declaració, sens perjudici del marge d'apreciació discrecional necessari per a valorar en cada supòsit la compatibilitat de la intervenció projectada amb la preservació dels valors culturals del bé.
5. Els ajuntaments han de notificar al Departament de Cultura, simultàniament a la notificació a l'interessat, les llicències urbanístiques que afectin béns culturals d'interès nacional.
6. Si, com a conseqüència del mal estat d'un immoble d'interès nacional, l'ajuntament corresponent ha d'adoptar mesures per evitar danys a tercers, cal que ho comuniqui prèviament al Departament de Cultura, el qual disposa d'un termini de quaranta-vuit hores per a determinar les condicions a què s'ha de subjectar la intervenció.

Article 36. Autorització dels canvis d'ús

Els canvis d'ús d'un monument han d'ésser autoritzats pel Departament de Cultura, amb informe de l'ajuntament afectat, prèviament a la concessió de la llicència municipal corresponent.



4. Annex

4.a. Documentació planimètrica

Plànol núm. 0 : Delimitació de l'entorn de protecció E: 1/500

Planimetria (extreta del Pla Director redactat pels arquitectes Josep Esteve i Vila i Antoni Martí i Falip en data setembre de 2003):

Plànol núm. 1: Plantes baixa i soterrani E: 1:200

Plànol núm. 2: Planta primera, segona, tercera, sotacoberta
i coberta E: 1:200

Plànol núm. 3: Seccions longitudinals, seccions transversals E: 1:200

Plànol núm. 4: Façanes interiors i exteriors E: 1:200



4.b. Documentació fotogràfica (desplegar plànol de situació fotografies)

- 01 - Vista històrica des de l'altra costat del riu
- 02 - Vista de l'altra banda del riu
- 03 - Vista des del pont carretera de Valls
- 04 - Vista des de c. Joan Abad
- 05 - Vista des de c. Joan Abad. Detall
- 06 - Detall façanes c. Joan Abad
- 07 - Vista c. Joan Abad. Direcció est
- 08 - Vista general des de c. del Portal
- 09 - Vista des de c. del Portal
- 10 - C. Joan Godó des de plaça Joan Bas
- 11 - Vista entrada des de plaça Joan Bas
- 12 - Vista conjunt des de plaça Joan Bas
- 13 - C. Joan Godó des de plaça Joan Bas
- 14 - Vista entrada des de Plaça Joan Bas i tanca parcel·la a c. Joan Abad
- 15 - Façana c. Joan Godó
- 16 - Façana a c. Joan Godó
- 17 - Vista des de cruïlla c. Joan Godó - c. de la Creueta
- 18 - Porta d'accés des del pati
- 19 - Coberta antigues oficines
- 20 - Vista pati i magatzem des de sota coberta
- 21 - Pati d'accés
- 22 - Magatzem des de pati
- 23 - Façana nord
- 24 - Façana nord. Detall
- 25 - Façana nord des de pati i magatzem des de l'entrada
- 26 - Façana oest
- 27 - Façana lateral sud
- 28 - Façana lateral sud
- 29 - Interior planta. Vista lateral
- 30 - Interior planta. Vista central



- 31 - Interior nau superior
- 32 - Detall estructura naus inferiors
- 33 - Detall interior
- 34 - Escala principal
- 35 - Nau superior
- 36 - Sota coberta. Nau central
- 37 - Sota coberta. Lateral
- 38 - Sota coberta. Angle
- 39 - Escala interior
- 40 - Tram escala interior

Fonts

Fotografia núm. 1: Extremitat del llibre ***Fàbrica i treball a la Igualada de la primera meitat del segle XX*** de Pere Pascual i Domènech.

Fotografies núm. 2 a 17: Autor: Xavier Garcia i Garcia (SPPCI)

Fotografies núm. 18 a 40: Autor: Secció de Restauració (SPPCI)



01



Vista històrica des de l'altra costat del riu



02

Vista de l'altra banda del riu



03

Vista des del pont carretera de Valls



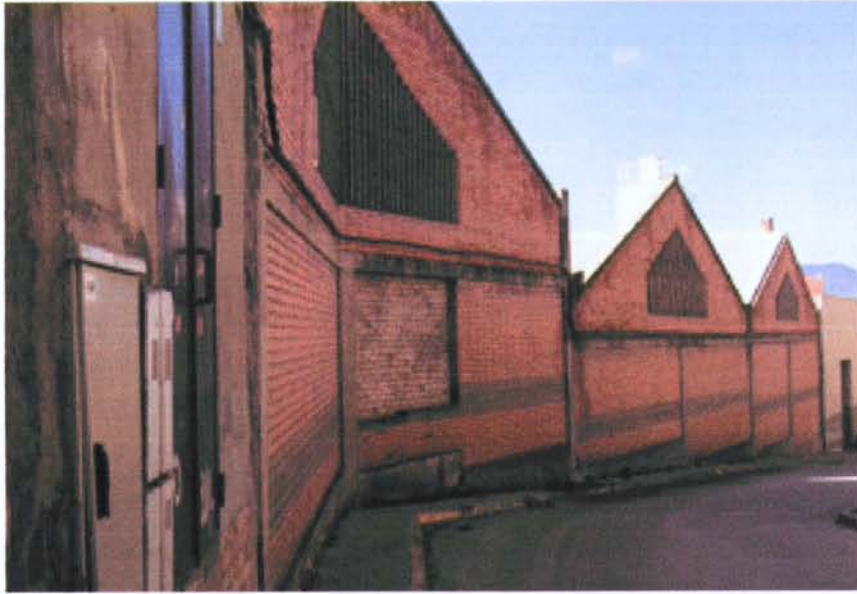
04

Vista des de c. Joan Abad



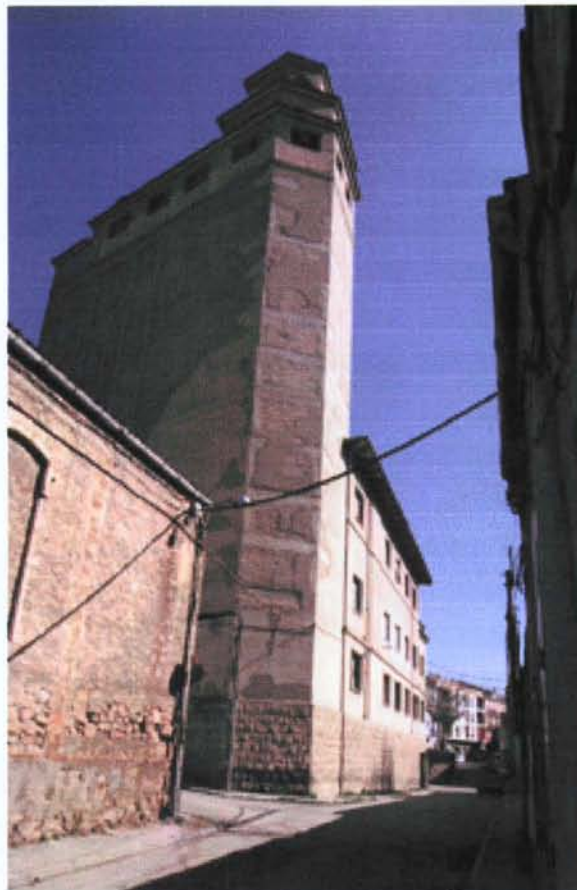
05

Vista des de c. Joan Abad. Detall



06

Detall façanes c. Joan Abad



07

Vista c. Joan Abad. Direcció est



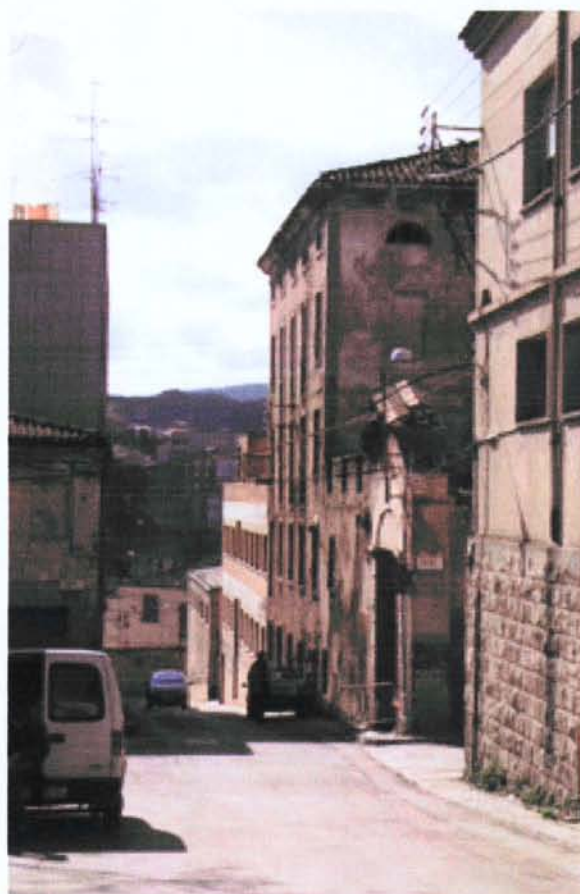
08

Vista general des de c. del Portal



09

Vista des de c. del Portal



10

C. Joan Godó des de plaça Joan Bas



11

Vista entrada des de plaça Joan Bas



12

Vista conjunt des de plaça Joan Bas



13

C. Joan Godó des de plaça Joan Bas



14



Vista entrada des de Plaça Joan Bas i tanca parcel·la a c. Joan Abad



15

Façana c. Joan Godó



16

Façana a carrer Joan Godó



17

Vista des de cruïlla c. Joan Godó - c. de la Creueta



18

Porta d'accés des del pati



19

Coberta antigues oficines



20

Vista pati i magatzem des de sota coberta



21

Pati d'accés



22

Magatzem des de pati



23

Façana nord



24

Façana nord. Detall



25

Façana nord des de pati i magatzem des de l'entrada



26

Façana oest



27

Façana lateral sud



28

Façana lateral sud



29

Interior planta. Vista lateral



30

Interior planta. Vista central



31

Interior nau superior



32

Detall estructura naus inferiors



33

Detall interior



34

Escala principal



35

Nau superior



36

Sota coberta. Nau central



37

Sota coberta. Lateral



38

Sota coberta. Angle



39

Escala interior



40

Tram escala interior



5. Crèdits

L'expedient de declaració de bé cultural d'interès nacional, en la categoria de monument històric, a favor de **La Igualadina Cotonera, a Igualada** (Anoia), ha estat redactat per la Direcció General del Patrimoni Cultural a través de l'Àrea de Planificació i Acció Territorial.

Direcció: **Jaume Fresquet i Folch**
Cap de l'Àrea de Planificació i Acció Territorial (APAT)

Mariona Abelló i Sala
Cap de la Secció de Protecció del PCI

Coordinació: **Mariona Abelló i Sala**
Cap de la Secció de Protecció del PCI

Redacció: **Xavier Garcia i Garcia**, historiador (SPPCI)
Josep Girabal i Ros, arquitecte (SPPCI)
Mariona Abelló i Sala, Cap de la Secció de Protecció del PCI
Dades extretes del *Pla Director de l'antiga fàbrica de la Igualadina Cotonera (Vapor Vell d'Igualada)*, redactat pels arquitectes **Josep Esteve i Vila** i **Antoni Martí i Falip**, nov. 2003

Gestió: **M. José Ruíz Ortega** (SPPCI)

Planimetria: Entorn i fotografies: **Josep Girabal i Ros**, arquitecte (SPPCI)
Resta: extreta del *Pla Director de l'antiga fàbrica de la Igualadina Cotonera (Vapor Vell d'Igualada)*, redactat pels arquitectes **Josep Esteve i Vila** i **Antoni Martí i Falip**, nov. 2003

Fotografies: **Xavier Garcia i Garcia**, historiador (SPPCI)
Secció de Restauració i Consolidació del Patrimoni Cultural Immobile (SRCPCI)
Llibre Fàbrica i treball a la Igualada de la primera meitat del segle XX de **Pere Pascual i Domènech**

Barcelona, juny de 2005
JG/jd