



Generalitat de Catalunya  
Departament de Cultura  
**Direcció General del Patrimoni Cultural**  
Servei del Patrimoni Arquitectònic

EXPEDIENT DE DECLARACIÓ DE B.I.C.  
DE LA CASA BLOC (BARCELONA)



Generalitat de Catalunya  
Departament de Cultura  
**Direcció General del Patrimoni Cultural**  
Servei del Patrimoni Arquitectònic



Servei del  
Patrimoni Arquitectònic  
Secció d'Inspecció Tècnica

EXPEDIENT DE DECLARACIÓ DE B.I.C.

DE LA CASA BLOC (BARCELONA)

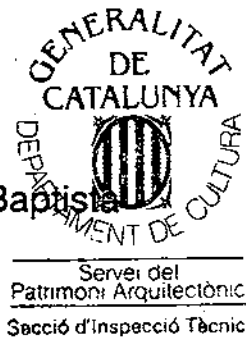


Generalitat de Catalunya  
Departament de Cultura  
**Direcció General del Patrimoni Cultural**

Servei del Patrimoni Arquitectònic

**CASA BLOC.** Arquitectes: J. LL. Sert, J. Torres Clavé, J. Baptista  
Subirana.

Avda. Torras i Bages, núm. 91-105. Sant Andreu (Barcelona).



## **1. PREÀMBUL I OBJECTIUS.**

## **2. MEMÒRIA.**

### **2.a. Memòria Històrica.**

### **2.b. Memòria Arquitectònica.**

2.b.1. Context urbà.

### **2.c. Bibliografia.**

## **3. CRITERIS D'INTERVENCIÓ AL MONUMENT I AL SEU ENTORN.**

### **3.a. El monument. Definició i delimitació.**

### **3.b. Criteris d'intervenció al Monument.**

3.b.1. Criteris bàsics d'actuació al Monument.

3.b.2. Actuacions permeses.

3.b.3. Actuacions prohibides.

### **3.c. L'entorn de protecció.**



- 3.c.1. Delimitació.
- 3.c.2. Criteris d'intervenció a l'entorn de protecció.
- 3.c.3. Actuacions prohibides.



### **3.d. Definicions tècniques.**

## **4. ÀMBIT D'APLICACIÓ DELS CRITERIS D'INTERVENCIÓ.**

### **4.a. Àmbit d'aplicació dels criteris d'intervenció. Actuacions condicionades.**

### **4.b. Tramitació del permís d'actuació.**

## **5. APÈNDIX.**

### **5.a. Documentació fotogràfica.**

### **5.b. Documentació planimètrica.**



Per la distribució en forma "d'S" del conjunt d'edificis articulats que configuren la Casa Bloc apareixen dos grans espais originàriament ajardinats que formen part imprescindible del conjunt i configuren, juntament amb les cinc ales de vivendes i serveis, un conjunt ambiental en el que una actuació inadequada pot provocar perjudicis en la contemplació del monument.

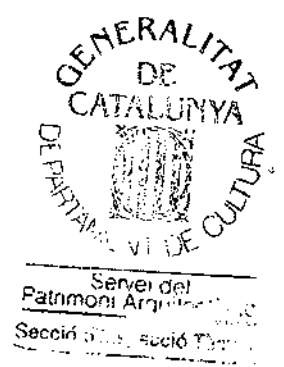
D'acord amb tot l'esmentat abans, la protecció que es deriva de la seva declaració com a Bé d'Interès Cultural respectarà escrupolosament els valors arquitectònics i contextuals del monument, i no s'alterarà mai l'estructuració física, espacial, estilista i decorativa dels seus elements.

D'altra banda cal conservar les zones col·lectives per tal de preservar el diàleg i la relació ambiental entre l'edifici i el seu emplaçament així com la intenció original de proporcionar a la comunitat d'estadants una zona de lleure millorant així la qualitat de vida.

Totes aquestes consideracions fan necessari que, en el moment d'establir els instruments per a fer efectiva la protecció del monument, aquesta protecció es realitzi de manera integral, de tal manera que es possibiliti el necessari equilibri harmònic entre el monument i el seu entorn, i el desenvolupament i la millora de la qualitat de vida dels habitants del conjunt.



## 2. MEMORIA.



### 2.a. Memòria històrica.

L'edifici de la Casa Bloc, projectat pel G.A.T.C.P.A.C. l'any 1934 i acabat el 1936, s'insereix plenament en el corrent arquitectònic europeu denominat Racionalisme. En aquest projecte es posat de manifest l'alt grau d'interrelacions que havien estat establertes entre grups d'arquitectes espanyols i el moviment internacional que va posar els fonaments per a l'evolució de l'arquitectura moderna.

El G.A.T.E.P.A.C. (grup d'arquitectes i tècnics espanyols per al progrés de l'arquitectura contemporània), es creà l'octubre de l'any 1930 a Saragossa per arquitectes de Madrid, Barcelona, i el nord d'Espanya, representants en aquell moment de l'avantguarda arquitectònica espanyola més connectada amb moviments paral·lels de la resta d'Europa. La coincidència de plantejaments a nivell teòric, la necessitat de connectar amb aquesta avantguarda europea, d'obrir un camí pel posterior desenvolupament de la nostra arquitectura, foren les causes que originaven aquesta unió.

El grup inicià la seva activitat cultural influenciant notablement l'arquitectura espanyola de l'època, mitjançant el treball de divulgació de les noves idees arquitectòniques, realitzat en la revista A.C. (documents d'activitat contemporània) que fou l'origen d'expressió del G.A.T.E.P.A.C. al llarg de la seva existència. Pel que fa al conjunt de l'obra construïda pels membres del G.A.T.E.C.P.A.C., constitueix la més important mostra de l'arquitectura racionalista espanyola,



comparable en qualitat a qualsevol altre conjunt europeu **realitzat**  
durant la mateixa època.



Cal observar, en tots els seus vessants, els camins qualitatius que introduí el Racionalisme en el panorama arquitectònic mundial, per tal de comprendre la importància que pel desenvolupament de l'arquitectura i de l'urbanisme, en general de "l'habitat" humà ha tingut aquest moviment, les conseqüències i la riquesa de plantejaments del qual, avui podem valorar amb el pas del temps, que sens dubte segueixen essent vàlides en la seva gran majoria.

La nova arquitectura representà una ruptura amb els anteriors corrents eclèctics i monumentalistes basant-se tant en la instrumentalització dels avenços tècnics com en la creació d'un nou llenguatge directament emparentat amb els moviments artístics pioners de l'art modern (cubisme, neoplasticisme, futurisme, etc.) . A tot això cal afegir-hi la idea de crear amb l'ajut de l'arquitectura i de l'urbanisme, un marc més adaptat a una societat més evolucionada i feliç, on es troba la base del Moviment Modern. Aquestes característiques, la utilització dels nous recursos tècnics lligats a un nou llenguatge, conjuntament amb la idea d'influir en la millora de les condicions de vida, varen crear la base per a la renovació de l'arquitectura del segle XX.

El Racionalisme com tot corrent artístic i cultural de gran magnitud, presenta unes característiques comunes, no tan sols degudes al llenguatge formal, sinó a la utilització d'una metodologia comú. A aquest plantejament s'ajusta l'obra de les més importants figures internacionals d'aquest moviment: Walter Gropius, Le Corbusier,



Ludwig Mies Van der Rohe, Marcel Breuer, Richard Neutra i els  
membres del G.A.T.E.C. P.A.C.

La coincidència de mètode i d'intencions entre les avantguardes arquitectòniques dels diversos països europeus cristalitzà en la fundació l'any 1928 del CIRPAC (comitè internacional per a la resolució dels problemes de l'arquitectura contemporània) del qual el G.A.T.E.P.A.C. en fou el representant a Espanya i Iberoamèrica.

Els CIAM (congressos internacionals d'arquitectura moderna) foren conseqüència del CIRPAC i tenien com a objectius estudiar de manera conjunta els problemes que per la seva amplitud i interès, exigien doncs, bases objectives de discussió, que sobrepassaven els limitats plantejaments individuals. Tot això constituí una plataforma d'intercanvi de coneixement que facilità al G.A.T.C.P.A.C. l'efectiva participació en el desenvolupament de l'arquitectura moderna, arribant fins i tot a organitzar una reunió dels membres del CIRPAC a Barcelona.

La relació del G.A.T.E.C.P.A.C. amb el CIRPAC aportà al grup espanyol l'interès pels problemes tipològics i urbanístics. Així mateix en l'apogeu de la reivindicació del maquinisme assenyalen tan sols les emeses manifestacions del moviment futurista italià i de Le Corbusier. El pas de la producció artesanal a la indústria, fou altament valorat i considerat com una solució als problemes que planteja el gran creixement de la població. D'aquesta manera començaren els estudis sobre les tipologies de la vivenda mínima i sobre la industrialització de la construcció.





Malgrat tot, l'aportació de l'obra del G.A.T.C.P.A.C. es troba en la interpretació pròpia del racionalisme i en la línia d'actuació que tendeix

a recuperar i a reinterpretar les realitzacions arquitectòniques i urbanístiques vàlides anteriorment existents a Espanya (com ara el plà Cerdà de Barcelona, l'obra de Gaudí, l'arquitectura popular ibicenca, etc.) El G.A.T.C.P.A.C. no fou de cap manera un moviment formulista que intentés posar d'acord la plàstica rutinària que caracteritzava l'anterior arquitectura amb uns models nous extesos per Europa. No pretén la situació d'un repertori formal per un altre, sinó tot el contrari, una renovació completa de les idees des del mateix origen. Entre els moviments artístics que han assenyalat la evolució de l'arquitectura i de l'art en general durant el nostre segle, existeix sempre una línia de continuïtat que de vegades sens presenta de forma evident, o de vegades d'una manera molt feble. Cap moviment apareix totalment aïllat, sorgit del no res, i que les obres d'una anàlisi de la realitat històrica formen part de la seva època. Per tant quan parlem de la Casa Bloc, com una obra mestra del G.A.T.C.P.A.C. i d'aquest com el més genuí representant a Espanya del moviment racionalista, no podem desvincular aquestes valoracions d'una continuïtat històrica, de vegades difícil d'apreciar. Els dos focus de cultura d'Espanya, que han estat tradicionalment Madrid i Barcelona, presentaren ja abans de la formació del G.A.T.E.P.A.C. símptomes del proper corrent de renovació arquitectònica.

A finals del segle passat Barcelona enderroca les seves muralles, s'annexiona als pobles veïns, construeix l'eixample -la ciutat emmurallada ja no admetia més creixement- i la seva indústria són un reclau de mà d'obra, i els municipis com Sant Andreu, Sants, Sant Martí de Provençals creixen al rebre l'assentament de la indústria i la



residència obrera que no pot localitzar-se a la pròpia ciutat. La ciutat, l'eixample, ignora paradoxalment qualsevol assentament de tipus industrial i la vivenda proletària que comporta. L'eixample és entès com a àmbit de la residència i serveis de la burgesia. Es per això que les noves indústries han de buscar el seu lloc d'assentament en zones allunyades de les expectatives de creixement; l'accessibilitat i estructura dels nuclis rurals (Sant Andreu) són els llocs més idonis.

El creixement "urbà" d'aquests moments amb l'assentament de la població treballadora originava més àrees que no eren únicament barris de residència, sinó que era compartida per la indústria. El lloc de treball, la vida social, l'oci, la cultura, tot es desenvoluparà dins un mateix espai físic, era aquest espai que originava un tipus de vida i relació social, plenament personalitzats capaços de crear unes característiques culturals i solidàries.

Arriba un moment en el qual la dinàmica d'aquest fil queda trencada. Les allaus immigratòries varen desbordar totalment un procés endegat (el metro, l'expansió de Barcelona) i la perifèria de la ciutat es va poblar d'una bona munió de barraques i semi-barraques. S'apuntava ja el que en el succeïu seria el problema central de tot un procés urbanitzador: "l'habitatge".

És en aquest context que cal situar el valor social de la Casa Bloc. És evident que el canvi radical en la política possibilità la concepció d'una residència obrera com la de la Casa Bloc i és evident també que el moment social es propici perquè "la millora de la qualitat de vida dels treballadors" engresqués a l'hora entitats com "l'institut contra l'atur forçós", "el comissariat de la Casa Bloc o Casa Obrera" i a tècnics i



professionals preocupats perquè l'urbanisme i l'habitatge ~~estessin~~ realment en funció d'un programa social. És del tot cert que amb la Casa Bloc s'iniciava una transformació total del concepte de l'habitatge, i de l'habitatge dels treballadors, el seu emplaçament, la seva concepció, l'habitatge per a viure-hi i viure-hi bé, el seu equipament veïnal, etc. és realment l'ordenació de l'espai en funció d'una vida i relacions socials. És així com neix i s'aferma l'autèntic "valor social" de la Casa Bloc.

L'encàrrec per part del comissariat de vivendes obreres de la Generalitat de Catalunya, de realitzar 210 vivendes mínimes per la classe obrera brindà al G.A.T.C.P.A.C. l'oportunitat de construir l'extens conjunt de la Casa Bloc, experimentant-hi una nova tipologia de vivendes directament emparentada amb les propostes de Le Corbusier i amb els estudis sobre la vivenda mínima realitzats a través dels CIAM. Però el G.A.T.C.P.A.C. no es limità únicament a aprofundir i a materialitzar els temes plantejats en abstracte als CIAM, sinó que realitzà un prototipus de ciutat residencial totalment adaptat tant a les condicions climàtiques mediterrànies, com a les característiques morfològiques de l'urbanisme racionalista, que es poden reconèixer en la Carta d'Atenes. L'obra presenta una riquesa de plantejaments i d'encerts en les solucions, que han de ser estudiats a tots els nivells.

Des de la coherència entre la tipologia residencial i la morfologia urbana, donat el caràcter d'edifici prototípic per al Pla MACià que posseïa la Casa Bloc, fins el fet de ser la Casa Bloc, la culminació d'una sèrie d'estudis sobre les unitats residencials realitzades, el G.A.T.C.P.A.C. en el seu breu període de treball assumeix altres projectes, tals com les remodelacions d'una illa de l'eixample, els



estudis, en col.laboració amb Le Corbusier, les vivendes mínimes de gran densitat per a immigrants, i les vivendes mínimes construïdes en la mateixa Avinguda Torras i Bages com a prototipus de prova de les unitats de vivendes components de la Casa Bloc.

Per tal de valorar la importància de la Casa Bloc, en el marc de la història contemporània, podem citar les paraules d'Oriol Bohigas quan afirmà que " si bé cap als anys 30 ja havien estat formulats tots els principis teòrics del racionalisme -Bauhaus, Le Corbusier, CIAM, etc.- i ja s'havien pogut comprovar molts models experimentals, cal reconèixer que és difícil de trobar a Europa un conjunt extens i més ambiciós anterior a la Casa Bloc".

Els arquitectes responsables de l'edifici dins del grup foren: Josep Lluís Sert, Josep Torres i Clavé i Joan Bautista Subirana, membres del G.A.T.C.P.A.C., dintre del també anomenat Grup Est (G.E.) del G.A.T.C.P.A.C. ) d'una manera genèrica, la divisió del treball dintre del grup donà lloc a la col.laboració d'aquests tres arquitectes en aquest projecte en concret, que per altra banda són autors de la major part de les obres més notables del grup.

Els estadants de la Casa Bloc.

Com que el projecte no fou completament acabat quan esclatà la Guerra Civil Espanyola hom pot entendre les modificacions en l'estructura de l'edifici; també hi ha hagut canvis, però, pel que fa als seus usuaris. Més de les dues terceres parts dels habitants de la Casa Bloc procedeixen de fora de Catalunya, una mica més d'una cinquena part són catalans i només un 14% aproximadament són originàriament



andreuencs. Els pocs andreuencs i catalans que s'hi troben són concentrats bàsicament a les aules que donen als carrers de Torras i Bages i de Valentí Iglesias. Els habitants que procedeixen de la resta de l'estat espanyol són ubicats majoritàriament als habitatges dels carrers de l'Almirall Proxida i de Lanzarote.

Molt poques famílies hi són d'abans del 1939, ja que representen el 2,1% de la població total. L'època més forta d'arribada foren els anys 1930-1950, durant els quals s'hi aposentaren prop de les dues terceres parts de les famílies que hi viuen actualment. Durant les dècades posteriors, del 1950 al 1960 i del 1960 al 1970, hom observa una minva notòria en les arribades, que tornen a assolir un increment sensible els anys 1970-1980. A partir del 1980 ha mantingut la tònica dels anys 1970.

Es força arriscat d'interpretar aquestes oscil·lacions observades en els anys d'ocupació d'habitatges del 1930 ençà, però tres fets semblen clarament remarcables. Fins a l'any 1960, l'escassetat era la norma de vida de la ciutat de Barcelona per a les famílies que venien de la resta de l'estat; el problema de l'habitatge era molt agut. No és gens estrany, doncs, que fos habitual de cercar ajuts de tipus polític per a accedir a aquests i a d'altres habitatges, tal i com manifesten alguns estadants. El segon fet és que a partir dels anys 1960 s'inicià l'època del creixement, i amb el desenvolupament dels nous Planes Nacionales de la Vivienda l'accés, en propietat o lloguer, a un habitatge nou fou molt més fàcil. Finalment, a partir del 1975, en canvi, la situació econòmica tornà a flaquejar i tenir un dúplex barat a la Casa Bloc va tornar a ésser considerat com una bona oportunitat.



La majoria dels habitatges actuals de la Casa Bloc són d'edat avançada, amb un 40% de la població que compte amb més de 65 anys. La població més vella és situada principalment als carrers de l'Almirall Proixida i de Torras i Bages, mentre que al carrer Lanzarote, on hi habiten les famílies de la policia, hi ha la població més jove. Aquest envelliment tan sensible mostra una renovació escassa de la població des dels primers anys de l'ocupació dels habitatges.

El ventall de professionals dels habitants de la Casa Bloc és molt ample, per bé que, d'acord amb l'envelliment esmentat, la majoria ja no són actius, sinó jubilats. Els administratius, els tècnics, les professions liberals, tenen un pes superior als obrers, a qui, en principi, anava destinat el conjunt.

Això, sense comptar les persones que pertanyen o habien pertanyut als organismes oficials. Aquesta composició professional cal entendre-la d'acord amb les circumstàncies ja comentades posteriors al 1939, que suposaven un tall profund respecte a la ideologia que havien inspirat el projecte.



## **CRONOLOGIA DE LA CASA BLOC.**

1932. - 20 de juny: creació del comissariat de la Casa Bloc.
- 22 de juny: La Generalitat de Catalunya compra els terrenys del Passeig Torras i Bages.
  - 9 d'agost: El president Macià posa la primera pedra en les cases tipus.
  - El G.A.T.C.P.A.C. projecta la Casa Bloc i la Generalitat fa l'encàrrec.
1933. - 12 de març: El president Macià inaugura les Cases Tipus i posa la primera pedra de la Casa Bloc.
- 26 de maig: Creació de l'Institut contra l'Atur forçós.
  - 28 d'agost: Autorització de la Generalitat a l'I.C.A.P. per a realitzar la construcció de la Casa Bloc.
  - 2 de setembre: Publicació al Butlletí oficial de la Generalitat, del concurs d'obres per construir la Casa Bloc.
1934. - 6 d'agost: Segona convocatòria del concurs d'obres.
- 11 d'agost: Adjudicació de les obres a dues cooperatives de construcció: "El nivell" i "La constructiva".
1939. - Incautació de la Casa Bloc a la Generalitat de Catalunya.  
Algunes vivendes s'ocupen sense contracte.
1940. - Primers llogaters amb contracte de la Diputació.
1941. - Creació de la "Residència de Viudes i Òrfenes de l'Exèrcit" a l'ala sud de la Casa Bloc.



1943. - Construcció del bloc de vivendes de la Policia tancant el pati sud.

1944. - Febrer: Inauguració del col·legi estatal Codolà i Gualdo.

1984. - 7 de gener: Inauguració de la ludoteca a l'ala del carrer Lanzarote.





## 2.b. Memòria arquitectònica..

### 2.b.1. Context urbà.

La relació d'un edifici amb el seu context urbà adquireix poques vegades tanta riquesa de plantejaments com en l'exemple de la Casa Bloc.

El G.A.T.C.P.A.C. elaborà en col.laboració amb Le Corbusier un pla general d'ordenació de la ciutat de Barcelona proposant-hi una profunda renovació de les tipologies residencials. La Casa Bloc fou l'únic exemple construït d'aquesta proposta tipològica global. Ja hem dit que es tracta d'un edifici prototipus, estudi de les unitats de vivenda del Pla Macià; per tant les qualitats del Pla es veuen reflectides en l'edifici i no hem d'oblidar que el Pla Macià és la més important aportació urbanística del G.A.T.C.P.A.C. i pràcticament la única gran mostra de l'urbanisme racionalista a Espanya.

El G.A.T.C.P.A.C. havia abordat anteriorment altres treballs de menor amplitud que serviren de camp d'estudi i sòlid fonament per tal de formular la proposta global per Barcelona. La col.laboració amb Le Corbusier mitjançant principalment les estàncies l'any 1930 de Josep Lluís Sert en el seu estudi, afirmà el caràcter rabiosament modern i progressiu del Pla I al mateix temps, la voluntat del G.A.T.C.P.A.C. de cenyir-se als principals problemes del seu moment i la seva ciutat, el porta a plantejar-se les solucions de la manera més realista possible. En totes les propostes del pla, hi ha un afany de concreció real d'arribar fins a l'últim detall, de no permetre que restés com una elocubració a nivell purament teòric. Així ho demostren els estudis



parcials complementaris del Pla: l'assentament del degradat districte V, la remodelació de l'illa de l'eixample, la ciutat de repòs de Castelldefels que compta amb un gran recolzament de l'opinió pública dels barcelonins, etc.

A part d'aquests estudis complementaris, les característiques principals del Pla poden resumir-se en:

-L'adequació a l'assentament territorial, el pla de Barcelona (recuperant les característiques geogràfiques del territori en el plantejament, el respecte a les fites del desenvolupament històric de la ciutat.

-Limitació del creixement en forma de taca d'oli de la ciutat, proposant una nova tipologia urbana, i recuperant els valors positius del Pla Cerdà configurats de l'eixample barcelonès.

-Determinació de zones urbanes segons les diverses funcions i limitació del creixement dels antics barris, de trama anàrquica i, en la qual, en general, era tolerada la barreja d'usos industrials i residencials.

-Per últim, proposta d'una nova tipologia edificatòria, conformadora de la nova morfologia urbana, del nou paisatge de la ciutat. La Casa Bloc és l'únic exemple construït d'aquesta tipologia. Són evidents les relacions establertes entre la morfologia urbana (estudi de la forma de la ciutat) amb la tipologia edificatòria (estudi dels tipus de construcció), ja que ambdues disciplines estudien dos ordres de coses homogènies; per tant, quan analitzem una proposta tipològica innovadora, com la Casa Bloc, immediatament observem mútues influències amb la



morfologia urbana que resulta. És a dir, es produeix una relació dialèctica tipologia-morfologia i, per tant, els projectistes de la Casa Bloc no són tan sols els dissenyadors d'un simple edifici, sinó que al mateix temps proposen un nou paisatge urbà, una nova alternativa morfològica a la ciutat. Sert, Torres Clavé i Subirana eren perfectament conscients d'aquestes relacions i en la seva proposta global, el Pla Macià, estudiaven no tan sols noves i més modernes tipologies residencials, sinó una "forma" de la ciutat pel segle XX contraposada, però no contradictòria a l'exemple barcelonès del segle XIX.

Amb les característiques d'aquesta proposta morfològica l'edificació oberta, independent dels vials, l'alçada elevada, permetent grans espais lliures d'ús públic arran de terra, (i recuperant els terrats per a la mateixa finalitat), la separació de la circulació rodada i peatonal, la recerca de l'orientació favorable per al màxim nombre de vivendes, el repartiment homogeni d'equipament urbà, etc. s'obté un nou tipus de bloc residencial.

Evidentment, aquestes qualitats es veuen mermades al només haver-se construït un exemple d'aquesta proposta, el qual, per la mateixa raó, es veu elevat a la categoria de prototipus. Malgrat això, la Casa Bloc, per estar integrada en el context urbà concret i preexistent, l'avinguda Torras i Bages, de Sant Andreu, no perd cap de les seves qualitats sinó que més aviat adquireix un valor de "contraproposta", de suggerència d'una altra realitat possible, en contrast amb un teixit de petites dimensions com és el cas del barri de Sant Andreu. Les característiques concretes dels edificis, l'edificació oberta, l'espai lliure d'ús peatonal a nivell de terra, l'orientació, etc. resulten igualment vàlides en la seva ubicació real. Per altra banda el G.A.T.C.P.A.C.



sempre considera necessari que aquests edificis prototípics de vivendes obreres estiguessin ubicats tocant a una via urbana d'importància, en aquest cas l'avinguda Torras i Bages, preveient que la infraestructura circulatoria deficient agregava la marginació dels barris perifèrics.

El programa proposat per l'edifici expressa ja la intenció de superar la mera agrupació de vivendes per a convertir l'edifici en una unitat de residència amb vida pròpia dins del context urbà. Al conjunt de les 210 vivendes mínimes, incloses en el programa pel Patronat de la Casa Obrera, s'hi afegeixen diversos serveis comuns, com ara Biblioteca, Sala de Reunions, Guarderia, Biblioteca Infantil, zones lliures utilitzables per jocs i espais per cooperatives i tallers.

Les vivendes de la Casa Bloc foren concebudes com allotjaments mínims "standard" per a la família obrera, d'acord amb les directrius marcades pels CIAM: la mínima superfície possible per a desenvolupar les funcions vitals amb les millors condicions biològiques d'assoleig i ventilació, realitzades amb els mètodes constructius més moderns per tal d'obtenir l'abaratiment de les despeses, mantenint un nivell de qualitat acceptable.

Per complir aquestes condicions, el G.A.T.C.P.A.C. projectà un conjunt d'edificis de set plantes, articulats en forma de "Z", de manera que totes les dependències de les vivendes presentessin un assoleig favorable, per la qual cosa desenvolupà un habitatge "standard", de tipus "duplex" que presenta una major superfície de façana en la seva part anterior (orientació Sud), que una vivenda convencional d'una planta i permet la perfecta zonificació de funcions.



Les vivendes consten de sala d'estar-menjador, cuina, vestíbul, bany i terrassa en la planta inferior i tres dormitoris en la planta superior, la disposició de les quals permet l'addició d'un dormitori complementari de la vivenda contigua. Les dues plantes estan lligades per una escala d'un sol tram en corba que arranca a la sala d'estar i arriba al distribuïdor situat entre els dormitoris. La distribució de les vivendes correspon a la zonificació de funcions i als postulats higiènics característics del racionalisme i aprofita totalment el reduït espai disponible per cada vivenda.

L'accés a la vivendes s'efectua mitjançant un passadís que discorre per la part del darrera de les plantes inferiors de les vivendes. Aquests passadissos -4- situats en pisos alterns, queden separats de la zona d'estar de les vivendes pels serveis (cuina i bany) i constitueixen l'element que uneix els edificis, tant pel que fa al sentit formal com al funcional, adquirint el caràcter de veraders "carrers interiors". Els passadissos dels diferents cossos de l'edifici tenen continuïtat i estan units a les escales situades en les interseccions dels blocs, la distribució dels quals fa aparèixer dues places obertes cap als carrers Torras i Bages i Lanzarote. Aquestes places estan comunicades per la planta baixa de l'edifici central que queda elevat sobre pilars.

Els equipaments comunitaris estan situats a la planta baixa, que donada l'estructura de l'edifici, permet elasticitat pel que fa a compartimentació de l'espai, i contribueix a conferir a les places el caràcter urbà que els permet actuar com elements integrats del conjunt. El conjunt de l'edifici adquireix el caràcter de -cél.lula o unitat en la morfologia urbana i constitueix un organisme habitable i que es



pot recórrer en tots els seus elements funcionals (carrer, plaça, accessos, passadissos) que estan concebuts en perfecta relació amb la gradació pel que fa a la privacitat de l'individu: el carrer com l'element de relació a nivell urbà; les places com elements d'integració entre la ciutat i la unitat residencial mitjançant els passadissos, que representen el nucli de relació de les vivendes com a espais privats de l'individu.

Totes les funcions contingudes a l'edifici es manifesten, moltes vegades de forma subtil, i es visible des de l'exterior. El conjunt de circulacions de l'edifici -nuclis d'escoles i passadissos- es manifesta a les façanes per un tractament característic i els materials emprats encaixen perfectament amb la concepció general de l'edifici. L'estructura de l'edifici és tota d'acer laminat; amb aquest material es separen les dues funcions que fa la paret: suportar, funció que fa aquí l'estructura metàl·lica, i aïllar, funció aquí exclusiva que permet tractar la paret de manera totalment diferent emprant materials aïllats, tot assolint un gruix i un pes mínims. A la fi, resulta una càrrega a suportar molt menor, amb un estalvi de cimentació gens negligible. Aquesta estructura permet una màxima llibertat a les plantes baixes per a la instal·lació dels serveis col·lectius.

L'estructura metàl·lica revestida de formigó permet que tots els elements, com ara murs de tancament, forjats, carpinteries, escales i instal·lacions, expressin la seva funció i es resolguin amb un límitat nombre de tipus, la qual cosa permet la prefabricació de tots els elements que el desenvolupament industrial del moment era capaç de realitzar.



Els nuclis d'accés verticals són un exemple del sistema constructiu general. Les escales aïllades de la resta de l'edifici, estan compostes d'esglaons prefabricats, recolzats en bigues metàl·liques, solució també emprada al Dispensari Antituberculós del carrer Torres Amat.

La carpinteria de les caixes d'escala, així com de la resta de les zones d'ús públic és metàl·lica pintada, considerant-se que era més apropiada al desgast i que requeria menys feina la seva conservació. Aquest ha estat un criteri fonamental en l'elecció dels materials per les zones d'ús públic: la perdurabilitat, els paviments de panot als passadissos, els metalls pintats, els alicatats de rajoles (blau, negre i verd a la planta baixa) la utilització de maó vist a les botigues de la planta baixa, etc. L'estat de conservació d'aquestes zones, en l'actualitat demostra l'encert que tingueren en l'elecció dels materials, que, per altra banda, van fortament condicionats per l'obligada economia de mitjans. Malgrat tot, les vivendes ofereixen un acabat correcte que, juntament amb l'encertada disposició dels espais en dúplex, permeten aconseguir una qualitat ambiental notable per l'escàs pressupost de que es disposava.

Les terrasses del nivell inferior del dúplex formen una successió, separades per unes mampares que assegurin la privacitat de cada vivenda. En el projecte es preveien a més a més unes persianes plegables de llibret que permetien obrir completament la sala d'estar, incorporar aquesta a la terrassa i augmentar així considerablement superfície útil. La barana és de varilla metàl·lica, element introduït a la construcció de vivendes gràcies a la voluntat dels projectistes d'aprofitar al màxim les possibilitats industrials del moment. No obstant, mentre foren adequades s'utilitzaren les tecnologies habituals



de la construcció barcelonina de l'època, com ara la terrassa catalana, els revoltos ceràmics del forjat, la persina enrotllable, etc.

Servei del Patrimoni Arquitectònic  
Secció d'Inspecció Tècnica

En alguns blocs resten totalment lliures els peus drets de la planta baixa per tal de permetre-hi el pas per sota i obtenir uns espais amb horitzó obert. Així aquestes construccions estaven d'acord amb les fórmules aprovades contemporàniament al IV congrés del CIRPAC: pas lliure de peatons en totes les direccions i canalització de la circulació de vehicles de forma independent. Havien estat projectats habitatges col·lectius per assolir un aprofitament màxim del terreny, ja que el passeig de Torras i Bages d'un costat, i el gran espai lliure projectat, de l'altre permetien l'edificació en altura sense entrebancs. Aquesta era, a més, una solució urbana que possibilitava la instal·lació dels serveis descrits i que no poden ésser obviats quan s'arriba a unes determinades densitats. En el projecte de la Casa Bloc la densitat prevista era de 1.140 habitants per hectàrea.

És a dir, el G.A.T.C.P.A.C. mai no practicà una arquitectura mimètica de l'estranger, sinó que procurà adaptar i enllaçar amb la tradició, (parlant-se fins i tot d'una possible influència d'aquesta posició integradora sobre l'obra de Le Corbusier).

#### **-La vivenda mínima.**

Les plantes de vivendes s'organitzen a partir d'una trama estructural de pilars modulats en 5,25 m. en sentit longitudinal i en 4,00m. en sentit transversal.





La vivenda mínima ocupa una superfície de 10,5 x 4,00 per cada planta. Donat que es tracta d'un dúplex, caldrà tenir en compte però, que hi ha passadissos longitudinals en forma de "carrers-galeria" per accedir a les vivendes, el qual significa una reducció en la superfície dita, resultant una superfície de 69,50 m<sup>2</sup>. per habitatge més 8 m<sup>2</sup>. de terrassa.

Com ja hem dit la vivenda sempre té l'accés per la planta inferior on es desenvolupa la part dita "de dia": menjador amb terrassa, cuina i bany, mentre que la part dels dormitoris se situa a dalt. Els passadissos d'accés són sempre situats a la part més ombrívola i desfavorable quant al sol, per tal de guanyar-lo al màxim als costats oposats on hi ha les terrasses dels menjadors.

A l'entrar a la vivenda ens trobem un petit passadís que mena al menjador i terrassa, deixant a la dreta i esquerra la cuina i el bany. Del menjador arrenca una escala, de planta corbada per guanyar el màxim d'espai, que mena al nivell superior on hi ha dormitoris, en nombre de tres, dos dobles i un senzill. Els dos dobles es disposen a costat i costat de l'escala, mentre que el senzill ocupa una posició intermitja amb la vivenda veïna, produint-se en aquesta, un joc invers, la qual cosa dóna una màxima i racional ocupació de l'espai.

Convé assenyalar l'interès que ofereix la planta lliure, només travessada pels pilars, molt esbelta pel fet de ser metàl·lica que permet sempre una nova redistribució dels espais.

**-Els espais d'ús col·lectiu.**



Com es pot veure en la planta adjunta, queda palesa la relació inicial que proposaren els arquitectes projectistes de la Casa Bloc a la planta baixa:

1. Entrades
2. Estatges porters.
3. Biblioteca popular.
4. Banys públics.
5. Tallers i magatzems.
6. Botigues.
7. Cafè.
8. Piscina.
9. Piscina infantil.
10. Guarderia infantil.
11. Biblioteca.
12. Calaixos de sorra (jocs infantils).
13. Rosaleda.
14. Pas cobert sota bloc.

Malauradament, la guerra civil impedí la realització completa de la proposta del C.A.T.C.P.A.C. i la planta baixa no es construí segons el projecte inicial, produint-se una sèrie d'alteracions que avui dia impossibiliten la reconstrucció de la proposta del G.A.T.C.P.A.C. i dificulten qualsevol altra proposta alternativa.

Quant a les instal·lacions previstes pel G.A.T.C.P.A.C., es fa evident el criteri d'abastir els habitants del Bloc, de totes aquelles coses de primera necessitat (sigui a través del comerç o la cooperativa de consum que pensava incloure, com l'organització de l'espai lliure que



permetia el joc dels infants o l'ocupació del temps lliure **en els** Patrimoni Arquitectònic  
equipaments del Bloc. Secció d'Inspecció Tècnica

És important fer un esforç d'aproximació a la proposta del conjunt des d'un punt de vista global, comprnent la unitat residencial com un element complet, amb possibilitats d'esbarjo, d'enriquiment cultural, d'educació, de cooperació col·lectiva, etc. i també, valorar la importància de poder ser atravesada peatonalment en diverses direccions, el que fa de la Casa Bloc un conjunt integrat al barri on es troba.

Les plantes baixes prenen un gran protagonisme en l'organització dels espais col·lectius de la Casa Bloc, erigint-se com els màxims exponents d'interrelació comunitària, oberta a altres ciutadans, fins i tot no residents a la mateixa.

Els passadissos d'accés a les vivendes i el terrat, representarien un segon graó més privatitzat pel fet de ser d'ús restringit als residents.

Les propostes del G.A.T.C.P.A.C. tampoc no es realitzaren pel que fa a l'ús col·lectiu del terrat, restant solament a nivell d'enunciat i d'unes tímides propostes d'organització formal que es poden entreveure a les imatges existents de la maqueta del projecte.

A diferència de la planta baixa, els canvis han estat, de fet, inexistents, doncs el pla de coberta ha quedat parcialment inèdit, llevat de la instal·lació de les grans antenes de comunicació de la policia.



Les transformacions d'ençà que va acabar la guerra, han estat moltes i molt greus. Algunes són parcialment irreversibles i altres, encara que molt fortes, podrien reconsiderar-se de cara al futur. Una primera distinció es pot fer entre les relatives a la vivenda i les de la resta (passadissos, escales, espais comuns, etc.)

Pel que fa a la vivenda, les transformacions sofertes han estat bastant reiterades, concretant-les en aquests punts:

- Tancament de les terrasses per tal d'ampliar el menjador.
- Ampliació del bany guanant l'espai del safareig.
- Remodelació de les cuines.
- Canvi de paviment i revestiments interiors.

Pel que fa als espais comuns, cal dir que la planta baixa mai no ha estat com va ésser projectada: la guerra civil impedí l'acabament de l'obra, precisament en aquests indrets de l'edifici, i quan això s'esdevingué a partir de l'any 1940, mai es va tenir en compte la proposta del G.A.T.C.P.A.C. l'excepció fou la implantació d'un grup de comerços, situats on el projecte original deia: sota el sector d'edifici construït amb façana a l'avinguda Torras i Bages.

Realment el que succeí al llarg del període 1939-1984 ha estat l'apropiació indeguda dels espais lliures i posterior consolidació de les situacions inicials: la Policia Armada privatitzà una gran part del pati Sud, aïllant-lo de qualsevol relació amb l'exterior, així com clausurant algunes de les escales comuns del conjunt; la privatització de l'espai lliure es complementa amb noves edificacions, d'ús policial destinant-



se la resta del pati per ús annexe de la Residència de vídues i orfes de guerra.

La transformació de l'ala sud en residència, suposà un important canvi d'ús de l'edifici així com la clausura de l'element de circulació vertical de la cantonada dels carrers Lanzarote i Residència, malgrat no aparèixer amb excessiva evidència els canvis formals que per l'exterior de l'edifici això implicava.

L'escola Codola i Gualdó s'instal·la a les plantes baixes de la meitat nord, privatitzant la major part del pati i ocupant-lo amb uns pavellons de planta baixa d'ús escolar.

El sistema d'accessos verticals i passadissos de distribució a les vivendes va quedar substancialment alterat i físicament interromput com a conseqüència d'aquestes modificacions de programa, perdent-se el caire del projecte inicial.

Els ascensors projectats en els quatre grans nuclis d'escaleres, mai fins molt recentment no van funcionar (excepció feta dels del bloc-residència de vídues de guerra), després de ser instal·lats i posteriorment desmuntats i emportats de l'obra.

La penúltima intervenció realitzada a la Casa Bloc ha estat la instal·lació d'una ludoteca per la Generalitat de Catalunya l'any 1983 als baixos del cos que s'alínia amb el carrer Lanzarote. Ocupa una superfície de 570 m<sup>2</sup>. i el seu accés es realitza pel porxo que seguint el carrer Valentí Iglésies s'entrega amb l'avinguda Torras i Bages.



## 2.c. Bibliografia.

-A.C. Documentos de Actividad Contemporánea, (Publicació del GATCPAC). núm.11.

-AC/GATEPAC 1931-1937, Editorial Gustavo Gili, S.A. Barcelona, 1975.

-Boletín Comisión de cultura dO colexio de arquitectos de Galicia, C.A.G., núm. 3. abril 1983.

-Cuadernos de Arquitectura y Urbanismo, núm. 93. novembre-desembre, 1972. (monogràfic dedicat a Josep Lluís Sert).

-Diari de Sessions del Parlament de Catalunya, 14.3.1933. (Debat en el qual l'Esquerra Republicana de Catalunya recolzà la concepció de la Casa Bloc).

-FREIXA, Jaume, Josep Lluís Sert, Editorial Gustavo Gili, S.A. Barcelona, 1979.

-MARTI ARIS, Carles: "La casa Bloc: un fragmento de ciudad moderna", a AV, núm. 11. 1987.

-POSTICO I SOLER, Núria / MURTRA I BELLPUIG, Rosa M<sup>a</sup>.: "Un nou paisatge urbà: la Casa Bloc", a , Revista Catalana de Geografia, núm.0, maig 1985.



Generalitat de Catalunya  
Departament de Cultura  
**Direcció General del Patrimoni Cultural**

Servei del Patrimoni Arquitectònic

-TARRAGÓ, Salvador: "Reivindicación de la Casa Bloc" a Cuadernos de Arquitectura y Urbanismo, núm. 140. 1980.

Servei del Patrimoni Arquitectònic  
Secció d'Inspecció Tècnica

-2C Construcción de la ciudad, núms. 15 i 16, maig 1980.



### **3. CRITERIS D'INTERVENCIÓ AL MONUMENT I AL SEU ENTORN.**

#### **3.a. El monument. Definició i delimitació.**

Es considera Bé d'Interès Cultural en la categoria de Monument, d'acord amb el que disposa la Llei 16/1985, el conjunt de la Casa Bloc del barri de Sant Andreu de Barcelona capital.

Formen part del monument la totalitat de les cinc ales que configuren el conjunt així com els dos patis col·lectius que apareixen degut a la distribució en forma de "Z" de les esmentades ales de la Casa Bloc.

#### **3b. Criteris d'intervenció al Monument.**

##### **3.b.1. Criteris bàsics d'actuació al Monument.**

El monument, com element que per la importància dels seus valors històrics i artístics és mereixedor d'una especial protecció. El criteri essencial de tota obra que hom vulgui fer serà la conservació, recuperació, valoració i restauració, si és el cas, així com la plena utilització, respectant sempre les característiques que motivaren la seva declaració monumental, per tal d'aconseguir transmetre aquest llegat cultural en les millors condicions a les generacions futures, i gaudir-ne les presents.

Tanmateix el monument, com a element que per la seva utilització té vida pròpia, es permeten i recomanen les obres i actuacions que tinguin com a objectius valorar i millorar les seves condicions d'ús i





habitabilitat tals com la restauració, o la pròpia reutilització que sempre però, han de tenir en compte i ésser compatibles amb els valors que motivaren la declaració i no els han de contradir. Per això, es consideren bàsics a tota actuació que hom hi pretengui fer, els següents punts:

-Exploració arquitectònica prèvia a l'inici de qualsevol obra o projecte, sempre que no revesteixi caràcter d'urgència per garantir la seva estabilitat.

-Respecte i valoració dels elements arquitectònics.

-Conservació estricta de les característiques tipològiques del monument de l'ordenació estructural i espacial així com de la decoració interna en general i dels àmbits definits.

-Conservació i restauració de la volumetria exterior i del tractament de les façanes i cobertes.

-En determinats casos d'intervenció seran admesos a títol d'excepció, algunes modificacions de menor entitat que no alterin els valors arquitectònics i plàstics del monument, necessaris per a la millor adaptació de la construcció a possibles futurs usos o per valorar determinats elements, sempre que no existeixin alternatives equivalents que no requereixin d'aquestes actuacions.

-Quan, per les característiques de l'intervenció a l'edifici, es faci aconsellable d'introduir algun canvi substancial al tractament o materials de façana o cobertes, o de qualsevol altre tipus, aquests



hauran d'ésser molt raonats i s'hauria d'estudiar l'impacte de la nova solució en el context que sempre harmonitzarà amb el conjunt i no distorcionarà la imatge del monument.

-En aquestes obres és aconsellable tenir en compte el criteri de reversibilitat.

-Per a la realització de qualsevol tipus d'obra al monument, i previ a la redacció del projecte d'intervenció, al qual acompanyarà, es farà un estudi científic de les característiques arquitectòniques, tipològiques, estructurals, dels seus ambients i interiors així com del seu color.

### 3.b.2. Actuacions permeses.

-Específicament, es permeten al monument les obres de consolidació, conservació i restauració així com les que tinguin com a objecte l'exploració arquitectònica.

### 3.b.3. Actuacions prohibides.

-La demolició total o parcial del monument, o dels elements, que afectin a la composició, forma arquitectònica i decorativa, o a la comprensió de la seva lectura plàstica o formal, segons el que disposen els presents criteris i la llei 16/85.

-La reconstrucció total o parcial del monument o dels seus elements originals destruïts, llevat de casos molt justificats per les necessitats d'ús o significació, i sempre i quan el projecte de



reconstrucció es basi en les fonts documentals originàries, que deixin lloc a dubte sobre la realitat original de la part reconstruïda.

-Les addicions mimètiques injustificades que falsegin l'autenticitat històrica de l'edifici, de part d'ell o dels seus elements arquitectònics alterant-ne la lectura.

-La col·locació d'instal·lacions dels serveis públics (telèfon, electricitat, gas, etc...), que alterin la composició de les façanes o d'alguna part del monument.

-La col·locació de rètols i tanques publicitàries i la publicitat eventual (cartells, pintades, etc...), que amaguin o desfigurin la façana o els seus elements. Tan sols es permetran els rètols de senyalització del monument realitzats segons les normes dictades per l'Administració competent en matèria de Patrimoni Cultural i/o que ella aprovi.

### **3.c. L'entorn de protecció.**

#### **3.c.1. Delimitació.**

-La delimitació de l'entorn té com a finalitat permetre una correcta visualització del monument i mantenir l'equilibri paisatgístic i ambiental.

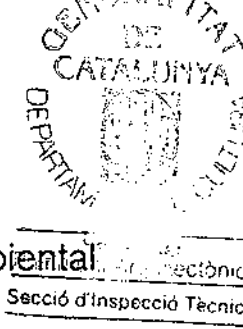
Té forma irregular tal com es detalla al plànol número 0 d'aquest expedient. S'ha realitzat tenint en compte criteris visuals i ambientals.



Vé delimitat per una línia imaginària que neix a la cantonada de l'avinguda de Torras i Bages amb el carrer Palomar pel qual segueix fins a trencar, paral·lelament a l'avinguda citada pel límit del solar que ocupa l'escola Valentí Iglésies fins a arribar al carrer que porta el mateix nom. Pren aquest carrer i trenca de nou en sentit paral·lel a l'avinguda Torras i Bages per les façanes posteriors de les edificacions que donen a l'avinguda. No deixa aquesta direcció tot creuant el carrer Residència i de nou seguint la línia de les façanes posteriors ja dels edificis de la següent illa. Arribant al segon bloc i seguint per la mitjanera amb el tercer, gira en sentit perpendicular a l'avinguda Torras i Bages i tot creuant-la s'enfila pels límits oposats dels solars que donen al carrer Residència fins que canvia de direcció per fer el mateix amb els del carrer Lanzarote. Manté aquest traç fins que talla el carrer Valentí Iglésies i tot seguit sense canviar de direcció enfila el carrer Eiximenis. Sobrepassa la cantonada amb el carrer de l'Almirall Proxide i trenca en angle recte per les façanes posteriors dels edificis que donen al darrer carrer citat. Abans d'arribar a l'avinguda Torras i Bages trenca el seu discurs de nou i va buscar, també per façanes posteriors, el carrer Palomar i des d'aquest novament al punt de partida, completant així un perfil que envolta el conjunt de la Casa Bloc i les seves més pròximes rodalies.

### 3.c.2. Criteris d'intervenció a l'entorn de protecció.

-És evident que l'edifici presenta unes façanes als carrers que l'envolten i l'espai que ocupa forma part de la volumetria de l'àrea on es troba, per tant, té una innegable implicació amb l'entorn immediat. Això fa que, a l'hora d'intervenir, tant des del punt de vista urbanístic com arquitectònic s'hagi d'actuar procurant el màxim respecte al



monument, i la relació plàstica, volumètrica, urbanística i ambiental que presenta l'edifici amb el seu entorn circumdant.

En base a aquest criteri qualsevol normativa urbanística que es redacti en el futur i que modifiqui l'actual classificació del sòl vigent en els límits d'aquest entorn de protecció haurà de ser sotmesa a l'informe i aprovació, si s'escau, de la Direcció General del Patrimoni Cultural de la Generalitat de Catalunya després de la seva aprovació inicial.

Pel que respecte a l'entorn i per tal de gaudir d'una relació harmònica amb el monument, es tindrà especial cura en el volum, composició i color dels edificis inclosos en l'entorn definit. Per aconseguir-ho es posarà especial èmfasi en la recuperació tipològica i compositiva de les façanes.

Els criteris essencials de la regulació de l'activitat urbanística i arquitectònica en l'entorn del monument són la conservació dels valors arquitectònics i el manteniment o regulació de l'equilibri arquitectònic i ambiental entre el monument i el medi que li dona suport.

Per això es considera bàsic el complimentar els següents punts en tota obra que es pretengui fer.

-En cap cas les noves edificacions que es puguin realitzar en aquesta àrea, d'acord amb el que disposi el plantejament urbanístic, no podran alterar el caràcter arquitectònic de l'àrea ni pertorbar les visualitzacions al i des del monument.



-Podran ésser refusats aquells projectes que, malgrat complimentar la lletra dels presents criteris respecte dels condicionaments a la nova construcció, resultin incoherents amb l'esperit dels criteris generals de protecció.

-Totes les construccions de nova planta estaran sotmeses als presents criteris, malgrat s'addueixin condicions de provisionalitat o precarietat.

-Per a la realització d'obres de conservació, restauració, rehabilitació, o substitució dels edificis, i previ a la redacció del projecte d'intervenció, al qual acompanyarà, es farà un estudi de les característiques arquitectòniques, estructurals, plàstiques, compositives, de color, etc. de l'edifici existent.

-Es tindrà especial cura pels elements d'interès arquitectònic de l'edifici existent a restaurar o rehabilitar que condicionaran en virtut de la seva valua i es posaran en valor d'una manera harmònica amb el conjunt de l'obra.

-En els casos de rehabilitació i restauració en general es conservaran les principals característiques tipològiques de l'edifici, la seva volumetria i el tractament de façanes i cobertes.

-Les façanes i cobertes seran objecte d'especial atenció. Les façanes guardaran la proporció de les obertures i la composició originals. El seu color i textura seran fruit d'una anàlisi dels colors existents i de la seva aplicació en relació a les edificacions veïnes.



-Quan es tracti d'una façana nova, aquesta guardarà harmonia compositiva i de tractament d'acabats amb relació al monument.

-Per qualsevol intervenció en una façana s'haurà de presentar en el moment de demanar la preceptiva autorització, documentació fotogràfica de l'estat actual de l'edifici.

-Quan per les característiques de l'edifici o el seu entorn, es faci aconsellable introduir canvis substancials en el tractament de materials de façana o cobertes, o qualsevol altre, aquests canvis hauran d'ésser raonats, i s'haurà d'estudiar l'impacte de la nova solució en el seu context i sempre harmonitzaran amb el conjunt i no es distorcionarà la imatge tradicional de l'edificació.

-Als nous edificis es tindrà especial cura en el tractament de les mitgeres que es faran en disseny i acabats com si fos obra definitiva.

-En totes aquestes obres és aconsellable tenir en compte el criteri de reversibilitat.

-Es tindrà especial cura en el disseny de mobiliari urbà i la seva situació no trencarà mai la visibilitat del monument, ni crearà una imatge distorcionadora de l'ambient.

-És tindrà especial cura en la solució dels paviments, tant des del punt de vista del disseny com dels materials.

### 3.c.3. Actuacions prohibides a l'entorn de protecció.



-En particular, resten prohibides dins l'àmbit de l'entorn les següents actuacions:

-Qualsevol obra pública que impliqui alteracions substancials.

-Els usos industrials que per la seva imatge, el seu volum edificat, les seves activitats o nivell de contaminació ambiental puguin perjudicar als habitants de l'àrea, al moment, al seu entorn o als seus materials.

-La col·locació de rètols, tanques publicitàries i publicitat eventual (cartells, pintades, etc.) que amaguin o desfigurin la façana dels edificis o els seus elements. Tan sols es permetran, els realitzats segons les normes dictades per l'administració competent en matèria de Patrimoni Cultural i/o que ella aprovi.

-La utilització de materials que per llur color i textura no harmonitzin i/o signifiquin un contrast violent amb els paràmetres ambientals d'aquest entorn.

-Les addicions mimètiques injustificades que falsegin l'autenticitat històrica dels edificis d'interès de part d'ells o d'elements arquitectònics, alterant-ne la lectura.

-La col·locació d'instal·lacions dels serveis públics (telèfon, electricitat, gas, etc.) que alterin la composició de les façanes o privin la visibilitat.





-L'enderroc de cap edifici, o part d'ell a l'entorn definit, sense el vist-i-plau de la Direcció General del Patrimoni Cultural de la Generalitat de Catalunya. En els casos de ruïna es prendran les mesures de seguretat per tal d'evitar qualsevol mal a les persones, al propi edifici i als del voltant i no es procedirà a l'enderroc total o parcial sense l'aprovació de la Direcció General del Patrimoni Cultural, si la ruïna no és imminent. En aquest darrer cas es notificarà amb urgència a l'esmentada Direcció General.

-Qualsevol moviment de terres que suposi alteració greu de l'actual geomorfologia del territori.

-Qualsevol abocament d'escombraries, runes i deixalles a la zona delimitada com entorn de protecció.

### **3.d. Definicions tècniques.**

#### **L'entorn.**

L'entorn és l'espai físic geogràfic que projecta i que dona suport, caràcter i imatge paisatgística i ambiental al monument. La relació unitària monument-entorn fa que en el moment de protegir el monument sigui necessària la integració de l'entorn.

#### **Neteja.**

Consisteix en treure les restes de brutícia natural o artificial, i la invasió vegetal sí es donés el cas, que al llarg del temps podria degradar el monument. En cap cas es permetrà la utilització de tècniques i



materials que per la seva composició degradin o alterin la textura dels elements a netejar.

### **Conservació, consolidació.**

És tota iniciativa o actuació que contribueix a impedir la degradació de l'estat original de l'element arquitectònic i dels valors que són objecte de protecció, així com la cura pròpia per a perpetuar-los. La conservació no podrà, en cap cas, modificar característiques actuals del monument.

### **Restauració.**

Són totes aquelles tasques que suposin la recuperació i valoració d'elements ocults, la correcció de deterioraments d'elements i dels espais per tal de produir una millor lectura i valoració de l'edifici, o de les seves parts, en els seus vessants històrics.

### **Reutilització.**

És l'acció d'adaptar el monument a les necessitats actuals, en base a la seva funcionalitat. En cap cas aquesta acció suposarà la destrucció d'elements ni valors arquitectònics.

### **Manteniment.**

És qualsevol de les activitats definides com consolidació, conservació o restauració.



## Element pertorbador.

S'entén com element pertorbador qualsevol tipus d'edifici, construcció, vegetació o objecte natural o artificial que per la seva forma, volum, color, textura, situació o qualsevol altra qüestió, perjudiqui el propi monument, les seves visualitzacions o l'harmonia de l'entorn.

## Límit de l'entorn.

És una línia imaginària que configura l'espai de protecció visual i ambiental mínim del monument. Resta traçada amb criteris paisatgístics i ambientals i el seu perfil procurarà adaptar-se als elements físics existents (límits de solars, carrers, edificis, etc.).

Quan s'assenyalin distàncies, aquestes seran sempre en projecció ortogonal. A part, en el cas que s'adopti una línia de façana com a límit, l'entorn a protegir ha de comptar també incloses aquestes façanes.

En el cas d'un edifici, del qual es protegeix la façana que dona a un carrer que és límit d'entorn, i que fa cantonada amb un altre carrer restarà protegida també la seva façana corresponent a aquest l'últim carrer.

Quan s'adopti com a límit d'entorn el d'un solar, i per errors a la planimetria aquest límit resulti confús, es considerarà sempre a efectes pràctics el límit del solar real.



Sempre que s'adopti com a límit d'entorn la façana posterior d'una  
façana existent, s'entendrà com a límit el de màxima edificabilitat del  
solar.

Servei del Patrimoni Arquitectònic  
Secció d'Inspecció Tècnica



### Annex a l'apartat 3.c.1 Delimitació

La delimitació de l'entorn de protecció està justificada per l'obligat compliment del que estableix l'article 11 de la Llei 16/85 de 25 de juny del Patrimoni Històric Espanyol i per l'interès social de permetre una correcta visualització de la Casa Bloc, que tingui un equilibri harmònic dels valors ambientals, paisatgístics, arquitectònics, urbanístics, tipològics, volumètrics, espacials i cromàtics entre aquest monument, les obres existents, les obres a realitzar i el paisatge urbà circumdant.

Per a definir l'àrea delimitada com a l'entorn de protecció de la Casa Bloc i els posteriors criteris/normativa d'intervenció, s'han valorat i tingut en compte els següents conceptes:

- a) Interès social: per tal de permetre la visualització del bé immoble des dels espais accessibles.
- b) Valoració paisatgística: s'ha estudiat i valorat la relació del bé immoble amb el paisatge, la seva silueta i altres components bàsics com les edificacions adjacents, xarxa viària, espais lliures, topografia i elements perturbadors.
- c) Anàlisi d'ordenació territorial i urbanística: s'ha estudiat i valorat la zona urbana actual, la històrica, les previsions conegudes de desenvolupament futur, la vialitat, les parcel·lacions i les tipologies constructives existents així com la qualificació urbanística.
- d) Documentació històrica gràfica i documental: que ha permès conèixer i valorar la relació del bé immoble amb el territori a través del temps i conèixer l'evolució del paisatge i de les edificacions i tipologies de l'entorn.
- e) Anàlisi d'espacialitat entesa com l'estudi de les volumetries existents i les incidències que poden tenir les noves actuacions previstes pel planejament i previsibles, així com la incidència de les noves actuacions no previstes pel planejament.
- f) Anàlisi arquitectònic: que ha permès conèixer i estudiar les preexistències de tipologies, materials, façanes, color, textures, teulats, ràfecs, proporcions de buits, obertures, etc.
- g) Anàlisi de la xarxa viària actual i prevista, i de les incidències que té en el paisatge el seu traçat, materials i textures d'execució i elements de senyalització així com el mobiliari urbà, les zones de vianants i les àrees d'aparcaments actuals i futures.



h) Valoració dels components sentimentals per a la població com són els visuals, itineraris i ambients habituals així com els espais d'especial rellevància o interès; i l'estat de conservació i usos de les edificacions i dels espais públics i privats de l'entorn.

Aquesta llista de conceptes tot i que és llarga, no és exhaustiva, però és un recull d'aquells aspectes que s'han considerat bàsics. Nombrosos factors incideixen i poden incidir i cal tenir-los presents per aconseguir que aquest bé immoble es pugui transmetre en les millors condicions a les generacions futures.

Un cop analitzat i valorats aquests factors en base a la documentació recollida i prèvia observació del territori, s'ha fixat l'àrea delimitada com entorn de protecció i s'han establert els criteris específics i generals d'intervenció a l'entorn de protecció així com la descripció de les actuacions prohibides.

La delimitació de l'entorn de protecció de la Casa Bloc té forma irregular tal com consta en el plànol número 0 d'aquest expedient.

Ordre de prelación: en cas de contradicció preval la referència gràfica a qualsevol altra.



## **4. ÀMBIT D'APLICACIÓ DELS CRITERIS D'INTERVENCIÓ**

### **4.a. Àmbit d'aplicació dels criteris d'intervenció.**

#### **Actuacions condicionades.**

Resten condicionants pels presents criteris tots aquells actes que per llur execució estan sotmesos a la prèvia sol·licitud de llicència (article primer del Reglament de Disciplina Urbanística, Decret 2187/1978, de 23 de juny) és a dir els següents:

- a). Qualsevol obra de construcció d'edificacions i instal·lacions de nova planta.
- b). Qualsevol obra d'ampliació dels edificis i instal·lacions existents.
- c). Les modificacions de l'aspecte exterior dels edificis i instal·lacions existents.
- e). Les obres que modifiquin la disposició interior dels edificis, qualsevol que sigui el seu ús.
- f). Les obres que hagin de realitzar-se amb caràcter provisional a les quals fa referència l'apartat 2 de l'article 58, de la LLei del Sol.
- g). Les obres d'instal·lació dels serveis públics.
- h). Les parcel·lacions urbanístiques.



- i) . Els moviments de terres tal com desmuntatges, excavació, explanació i terraplenat, llevat que aquests actes estiguin detallats i programats com a obres a realitzar en un projecte d'urbanització o edificació, prèviament aprovat o autoritzat amb el vist-i-plau de la Direcció General del Patrimoni Cultural.
- j). La primera utilització o ocupació dels edificis i instal·lacions en general.
- k). Els usos de caràcter provisional als quals fa referència l'apartat 2n. de l'art. 58 de la Llei del Sòl.
- l). L'ús de sol sobre les edificacions i instal·lacions existents.
- m). La modificació de les construccions, inclosos els casos declarats ruïna, que hauran de comptar amb el preceptiu vist-i-plau de la Direcció General.
- o). Les instal·lacions subterrànies dedicades a aparcaments, activitats industrials, mercantils o professionals, serveis públics o qualsevol altre ús per a que es destini el subsòl.
- p). La tala d'arbres integrats en massa arbòria que estigui enclavada en terrenys per als que existeixi un Pla d'ordenació aprovat.
- q). La col·locació de cartells de propaganda visibles des de la via pública.





r). I, en general, els altres actes que assenyalen els Plans, Normes, Ordenances.

i a més:

s). La plantació d'espècies vegetals no freqüents en aquesta àrea geogràfica i que puguin ésser considerades exòtiques.

Les figures de plantejament previstes per la Llei del Sòl seran les úniques que donin legalitat urbanística en els presents criteris.

Qualsevol normativa urbanística que es redacti en un futur i que modifiqui o pugui modificar l'actual classificació del sòl vigent i el seu aprofitament haurà de ser sotmesa a l'informe i aprovació de la Direcció General del Patrimoni Cultural de la Generalitat de Catalunya, en el moment de l'obertura del termini d'informació pública. Si fossin necessàries esmenes al contingut del planejament general del municipi, caldrà per a la seva aprovació el previ vist-i-plau de la Direcció General del Patrimoni Cultural de la Generalitat de Catalunya. Qualsevol actuació no reglamentada en el present text Normatiu, o els dubtes que pugin sorgir en la interpretació, seran resolts de manera restrictiva considerant com a criteri preferent la conservació de monument, o el seu entorn en llur situació i condicions actuals.

Els presents criteris es redacten com a desenvolupament d'allò que disposa la vigent Llei del Patrimoni Històric Espanyol (Llei de 25 de juny de 1985), el Reial Decret 111/1986, del 10 de gener de 1986, i els decrets que regulen les transformacions del Govern Central de la Generalitat de Catalunya, més d'altres disposicions.



En cap cas poden considerar-se com a substitutives de les figures de plantejament definides per la Llei sobre el Règim del Sòl i Ordenació Urbana (Llei 19/1915, del 2 de maig). En conseqüència, el compliment de les disposicions contingudes en els presents criteris no concedeixen "per se" el dret d'edificació, que només pot ser concedit per les normes d'àmbit urbanístic.

Els presents criteris seran d'aplicació exclusiva en la zona definida en la memòria del present estudi i en la corresponent documentació gràfica. Qualsevol disposició que afecti l'exterior de l'Àrea així definida, s'ha d'entendre sempre amb caràcter indicatiu, no vinculant.



Generalitat de Catalunya  
Departament de Cultura  
**Direcció General del Patrimoni Cultural**

Servei del Patrimoni Arquitectònic

## 5. APÈNDIX.





Generalitat de Catalunya  
Departament de Cultura  
**Direcció General del Patrimoni Cultural**

Servei del Patrimoni Arquitectònic

## 5.a. Documentació fotogràfica.



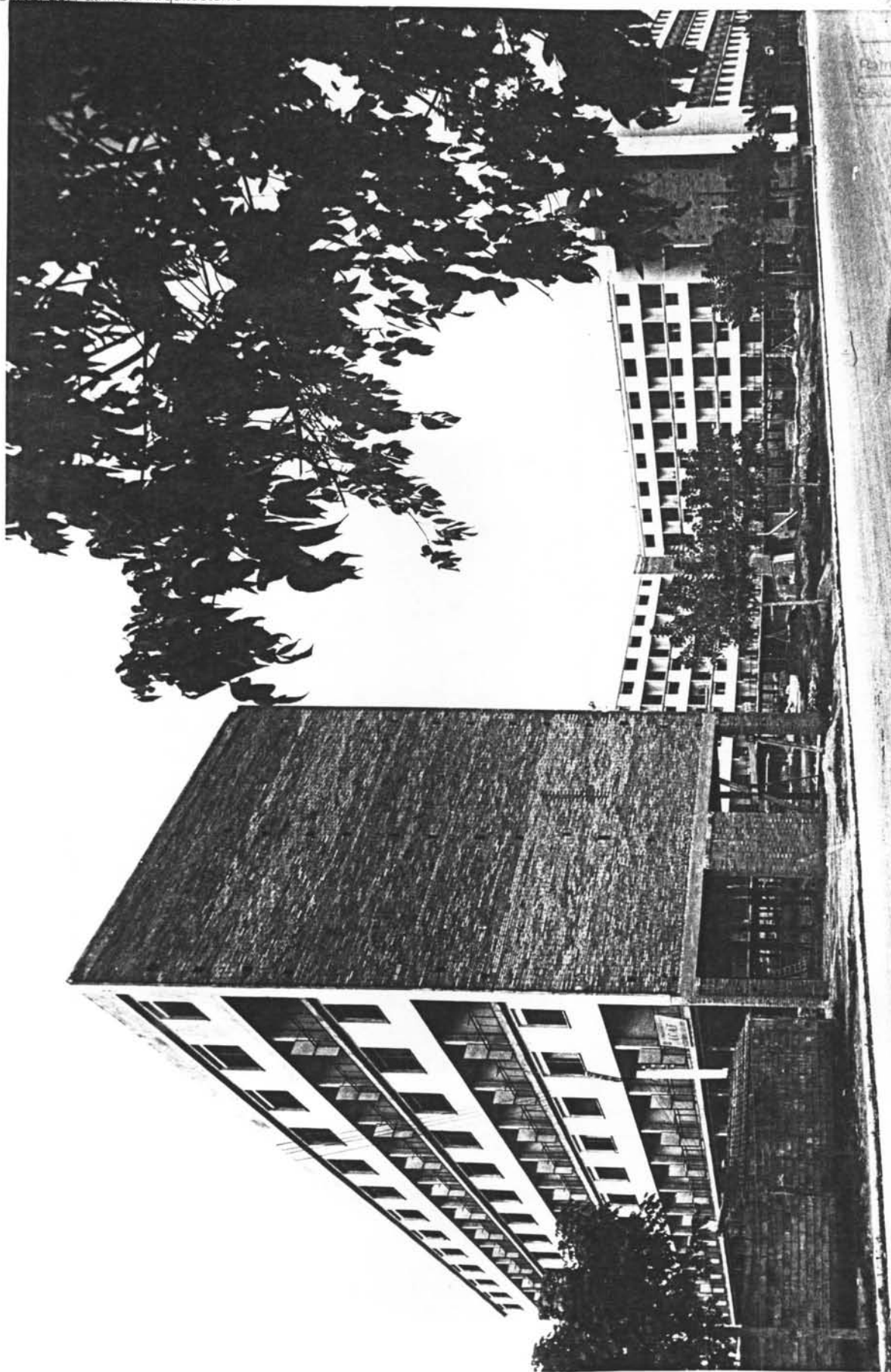
Servei del  
Patrimoni Arquitectònic  
Secció d'Inspecció Tècnica

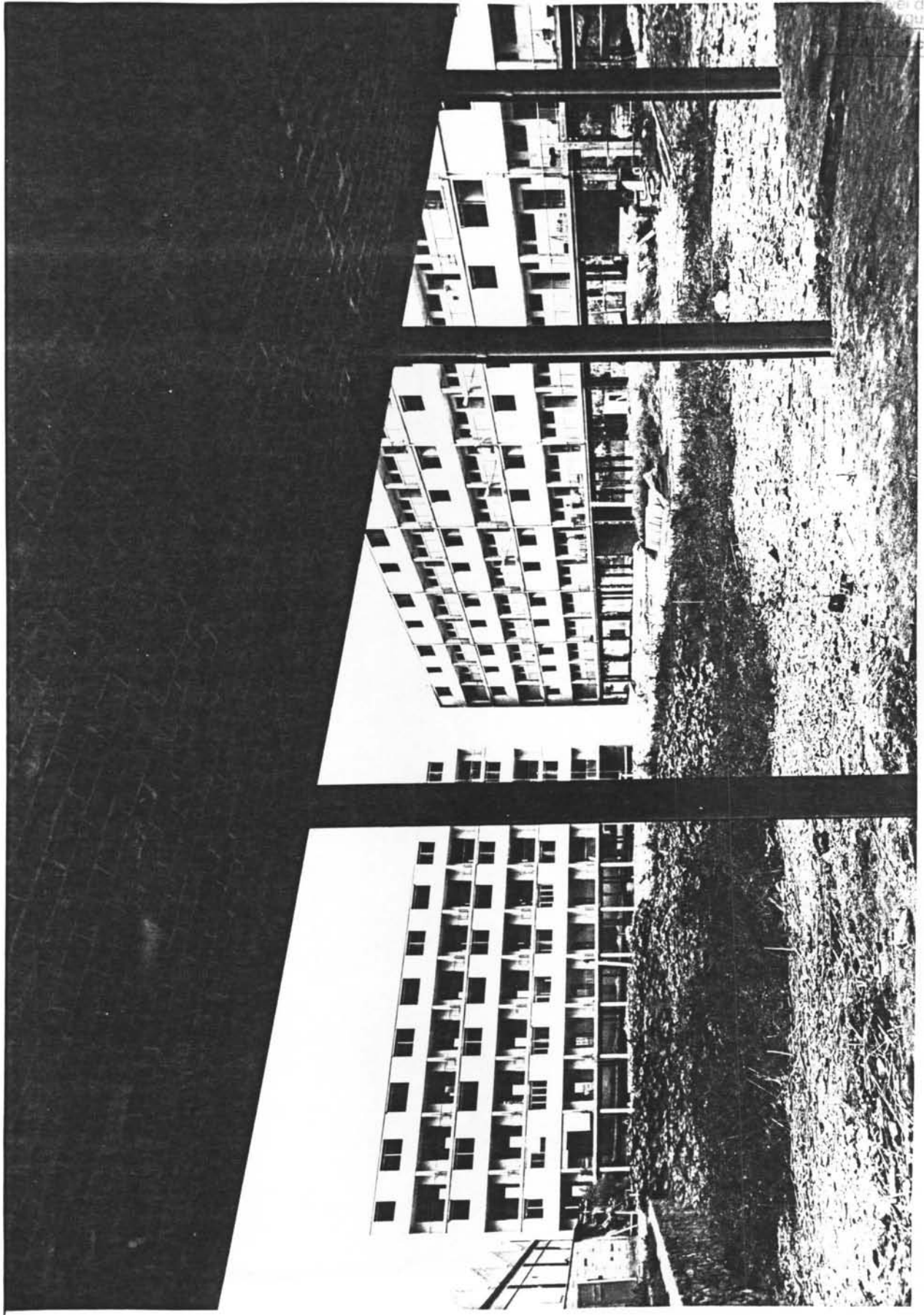


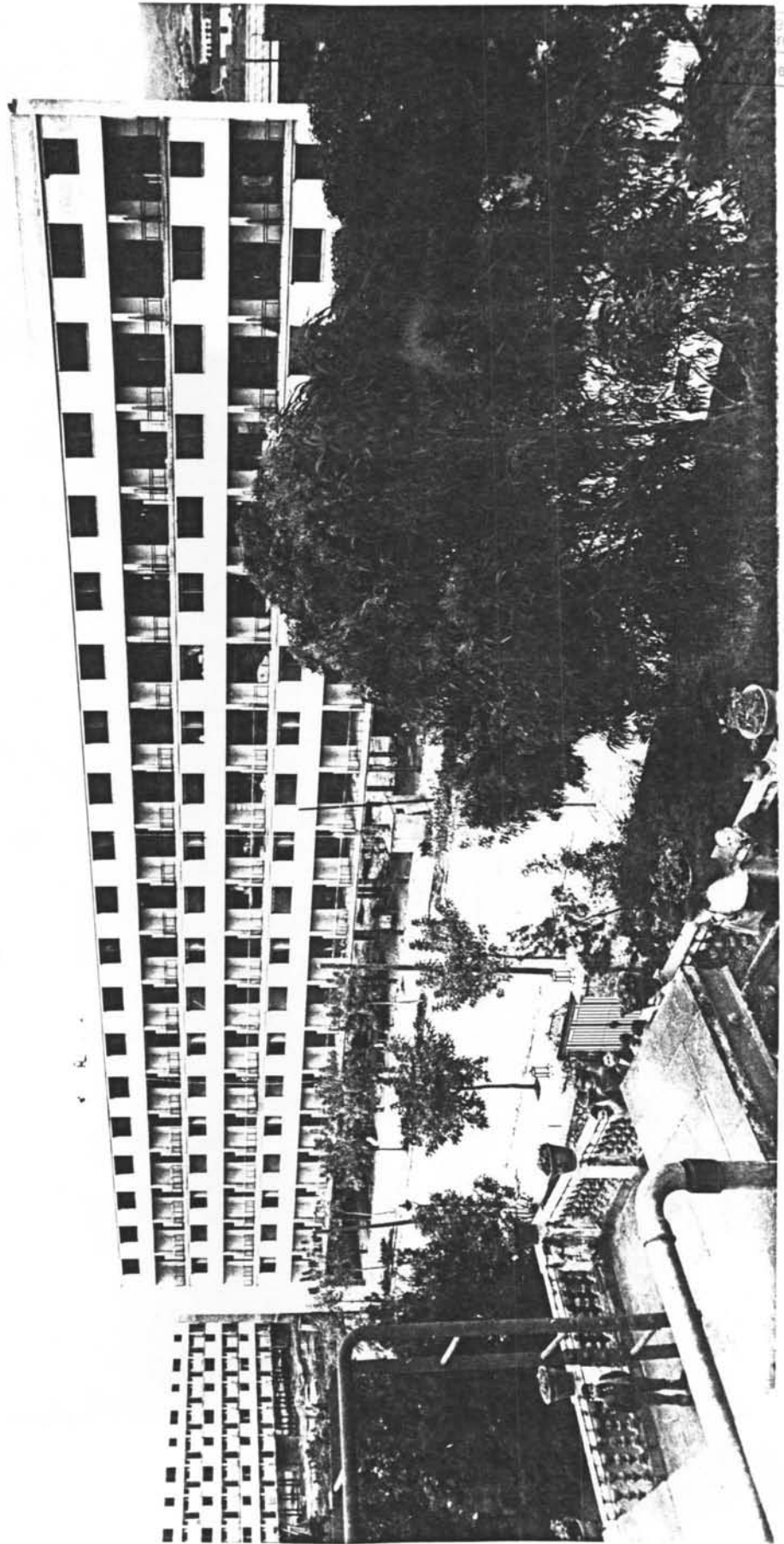
Generalitat de Catalunya  
Departament de Cultura  
**Direcció General del Patrimoni Cultural**  
Servei del Patrimoni Arquitectònic



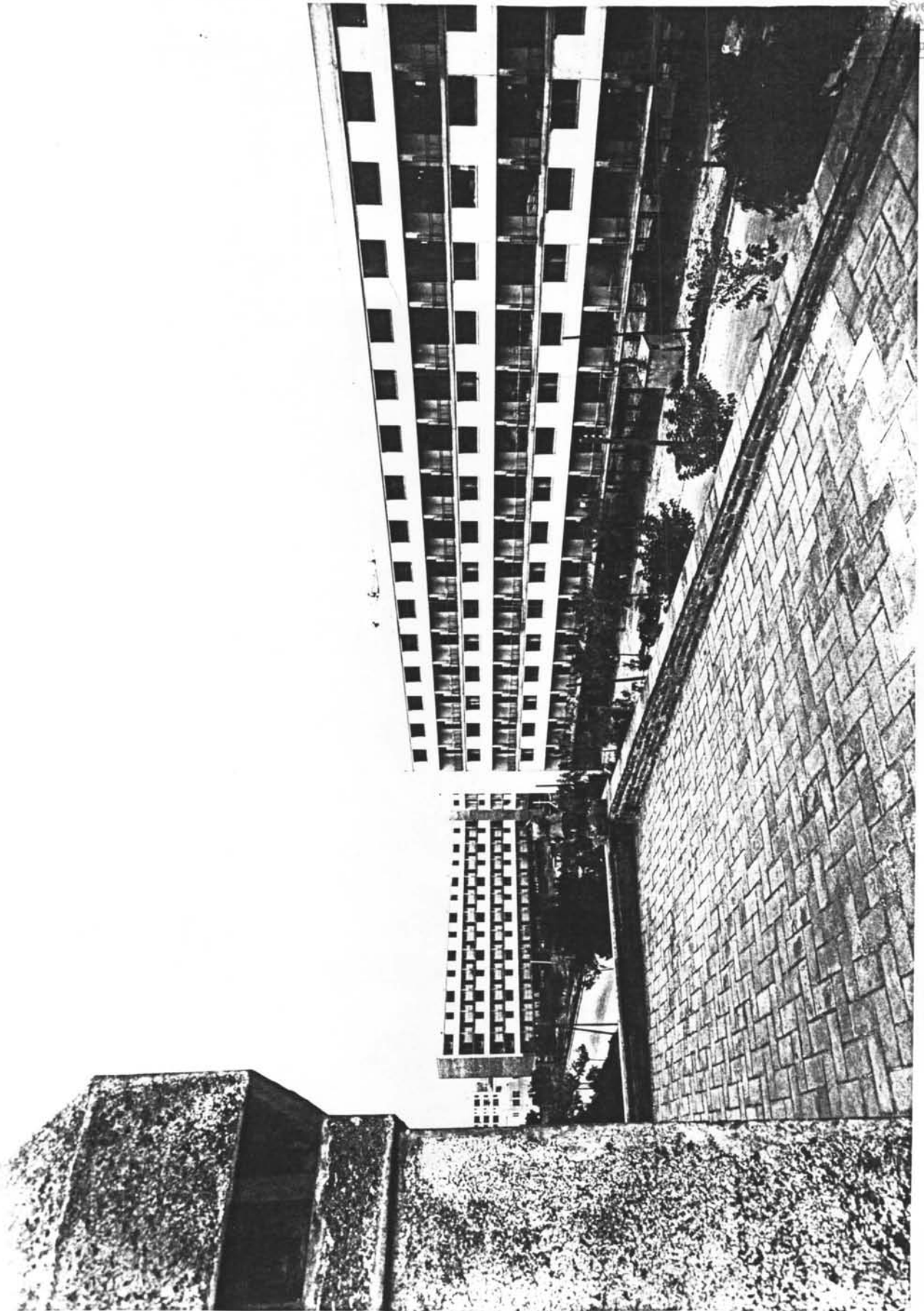
Fotografies: Instituto Ametller de Arte Hispánico  
Arxiu Mas  
Any 1935

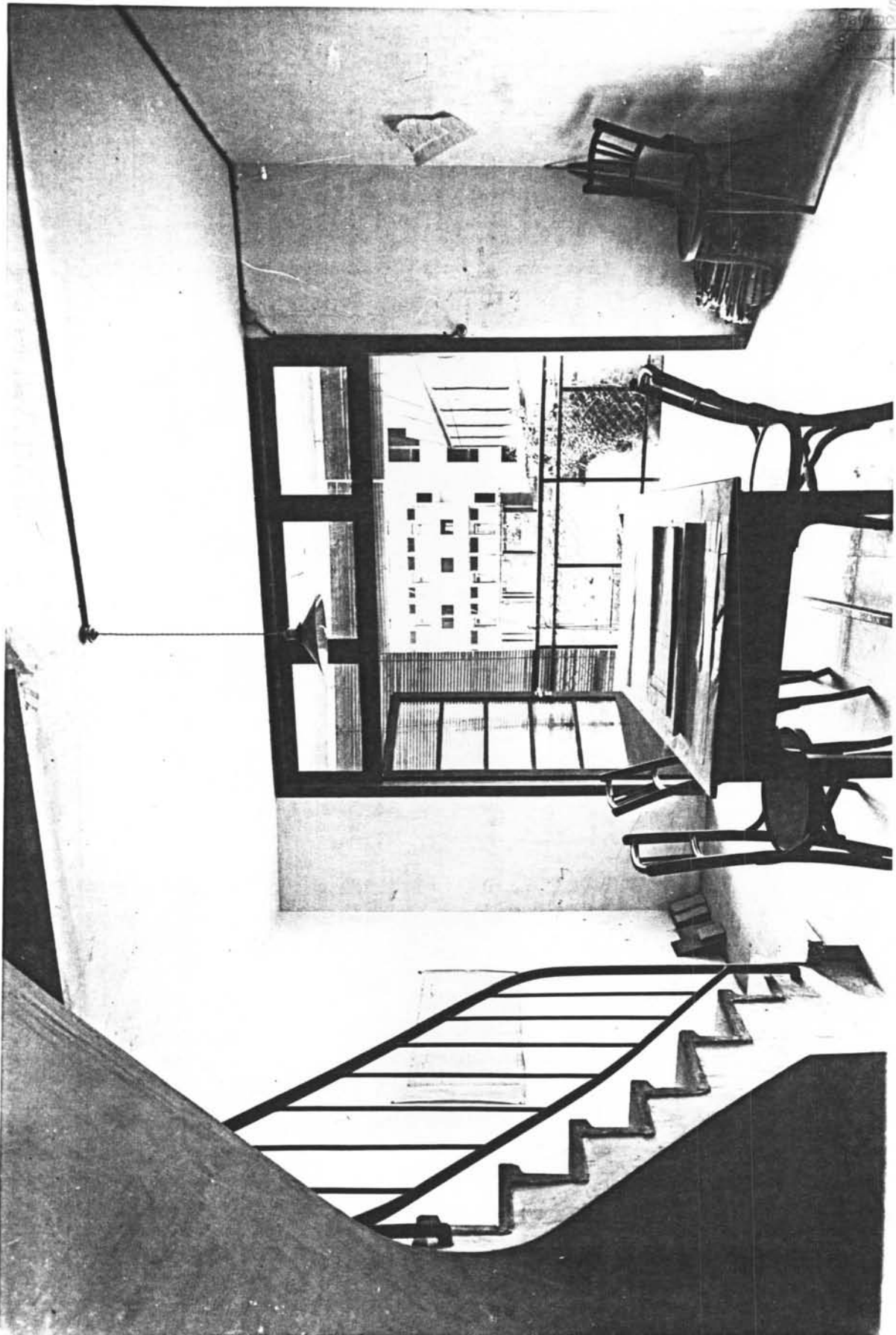




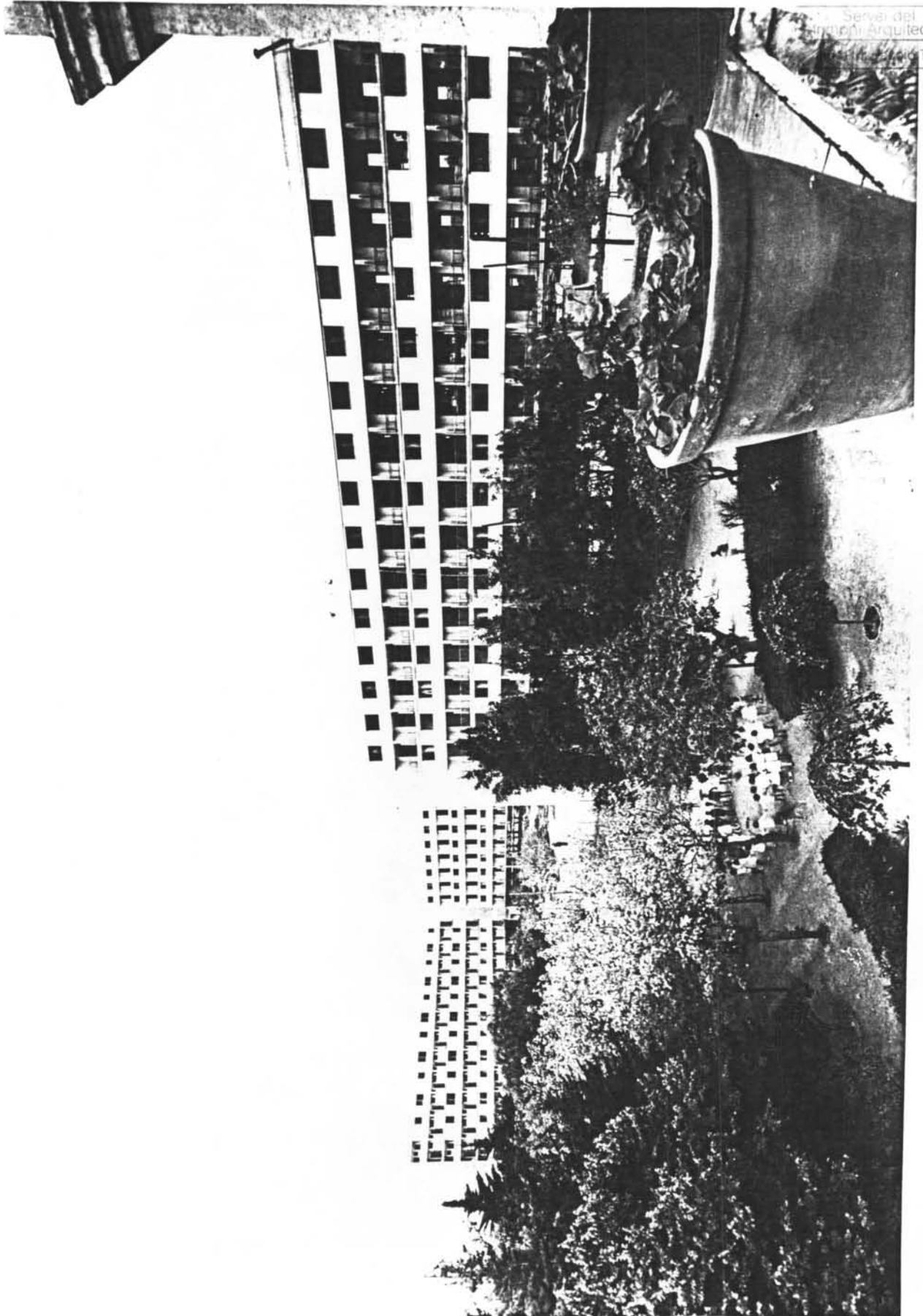




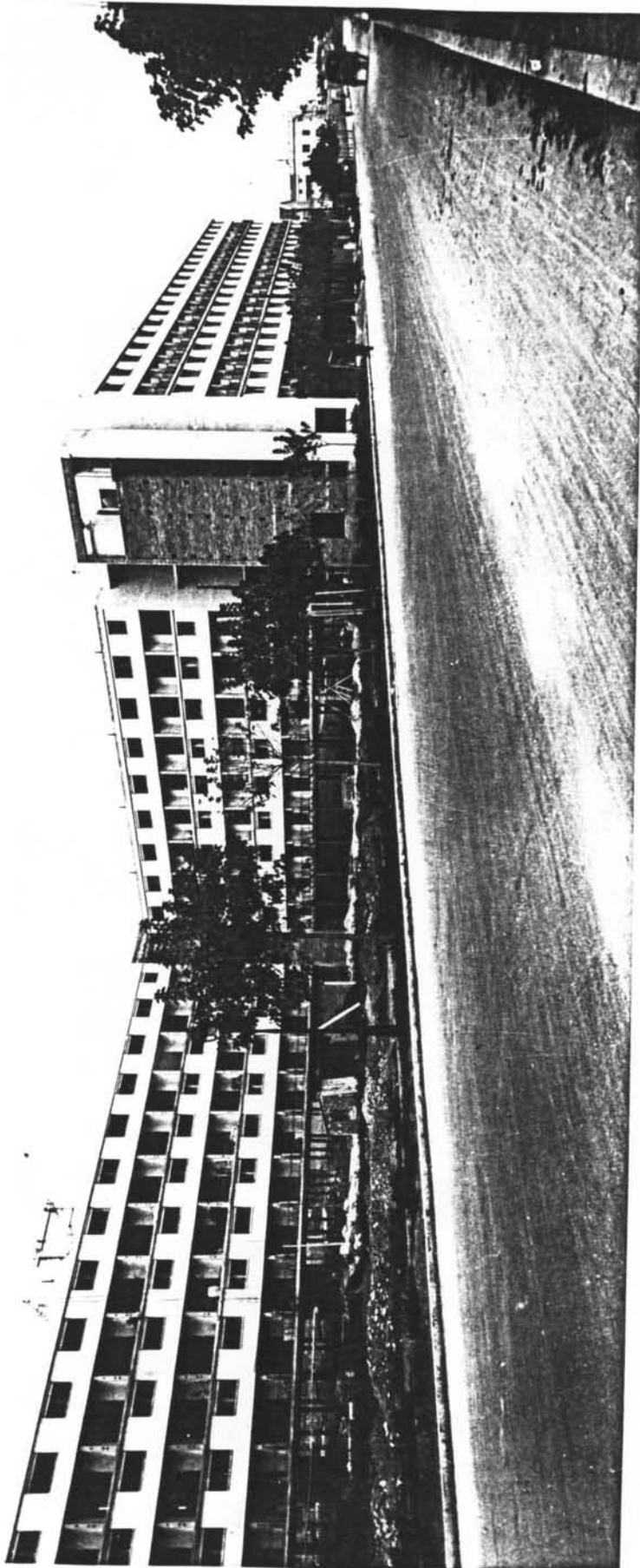














1. Visió exterior



2. Visió exterior

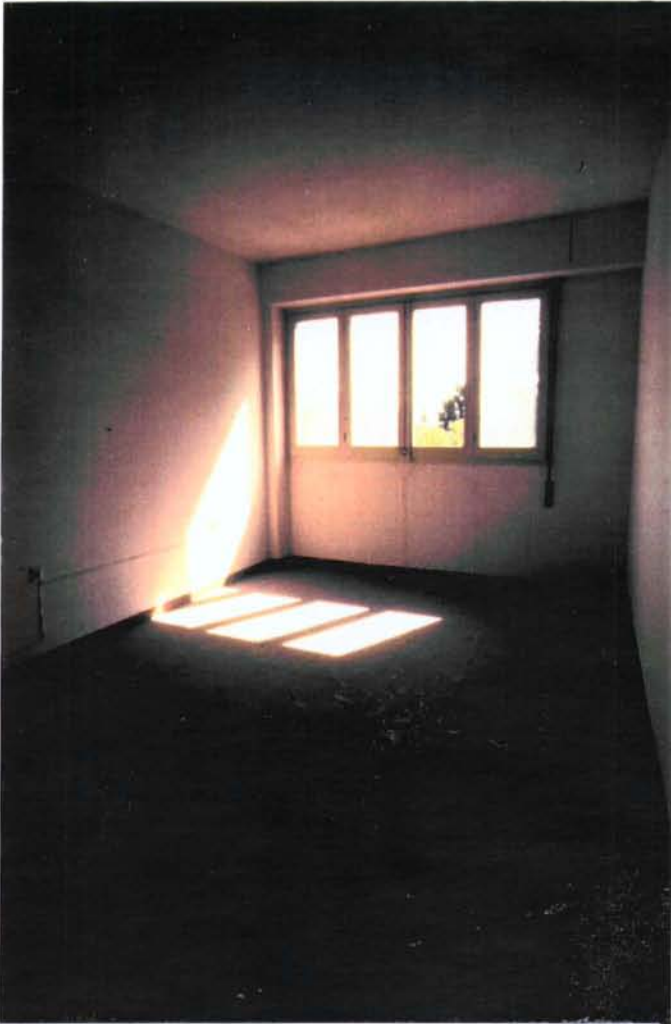




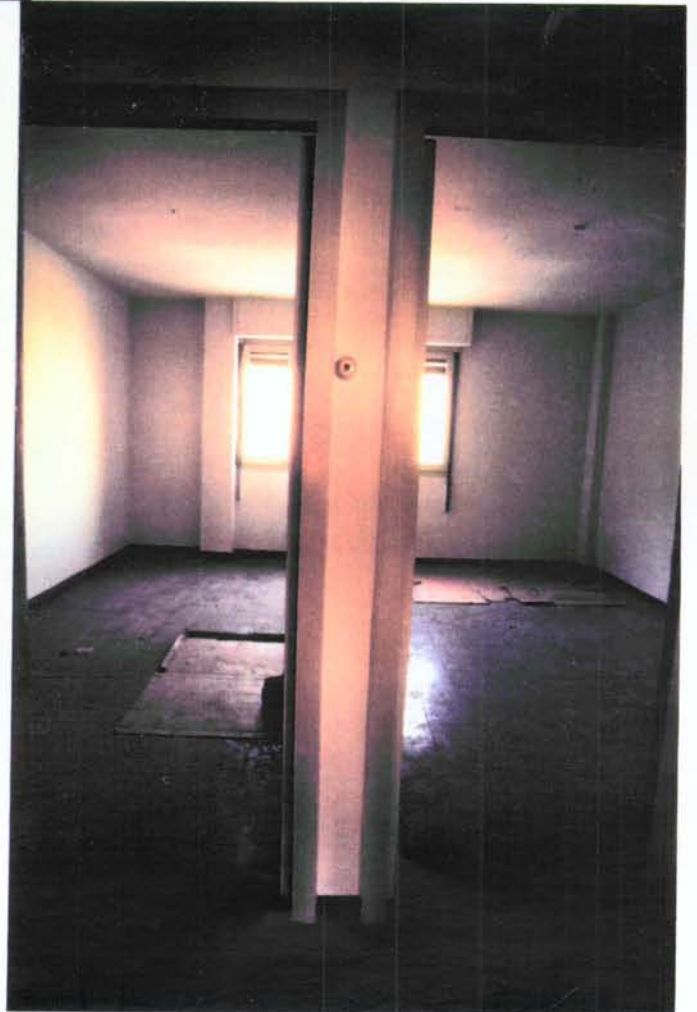
3. Pati interior



4. Pati interior



5. Interior habitatge



6. Interior habitatge





7. Porxos



8. Escala



Generalitat de Catalunya  
Departament de Cultura  
**Direcció General del Patrimoni Cultural**  
Servei del Patrimoni Arquitectònic

## 5.b. Documentació planimètrica.





- 0 - Delimitació entorn de protecció E 1/1000
- 1 - Situació i Emplaçaments
- 2 - Vivenda tipus. E 1/50
- 3 - Axonométrica de la vivenda tius. E 1/50
- 4 - Planta Baixa General. E 1/200
- 5 - Planta Primera. E 1/200
- 6 - Planta Segona. E 1/200
- 7 - Planta Tercera. E 1/200
- 8 - Plantes. E 1/200
- 9 - Planta Cinquena General. E 1/200
- 10 - Planta Coberta General. E 1/200
- 11 - Façanes. E 1/200
- 12 - Façanes E i W. E 1/200
- 13 - Seccions. E 1/200
- 14 - Secció Transversal. E 1/50
- 15 - Detall. Mòdul Tipus. E 1/50



L'expedient de declaració de Bé d'Interès Cultural de la Casa Bloc a Barcelona (Barcelonès) ha sigut realitzat per la Direcció General del Patrimoni Cultural a través del Servei del Patrimoni Arquitectònic.

Direcció: Antoni Navarro i Cossio,  
Cap del Servei del Patrimoni Arquitectònic  
Mariona Abelló i Sala,  
Cap de la Secció d'Inspecció Tècnica (S.P.A.)

Coordinació: Mariona Abelló i Sala (S.P.A.)

Redacció: Xavier Güell i Guix, arquitecte.

Planimetries: Xavier Güell i Guix, arquitecte.  
Jaume Sanmartí i Verdaguer, arquitecte.  
Ajuntament de Barcelona.

Fotografies: Arxiu Mas. Fundació Amatller  
Xavier Güell i Guix, arquitecte.  
Servei del Patrimoni Arquitectònic

Barcelona, gener de 1992