



Generalitat de Catalunya

Departament de Cultura

Direcció General del Patrimoni Cultural

Servei del Patrimoni Arquitectònic

EXPEDIENT DE DECLARACIÓ
BCIN - MONUMENT HISTÒRIC
CEMENTIRI D'ARENYS DE MAR

ARENYS DE MAR (Maresme)



Generalitat de Catalunya
Departament de Cultura
Direcció General del Patrimoni Cultural
Servei del Patrimoni Arquitectònic



EXPEDIENT DE DECLARACIÓ
BCIN - MONUMENT HISTÒRIC
CEMENTIRI D'ARENYS DE MAR

ARENYS DE MAR (Maresme)



Però, no voldria tanmateix que les meves paraules sonessin a cap orella amb un dring desagradable. Arenys de Mar posseeix un meravellós cementiri i el desitgem perdurable, i en aquest punt sí que tots coincidim. Voltat en el futur per tots cantons, si això és possible, d'un suficient espai verd, ajardinat, amb les flors i les plantes més adequades, exempt en absolut -a l'interior i a l'exterior- de lletjors i de noses, tranquil recer dels vius i dels morts de la nostra contrada, sense excepcions de cap mena, que domini per sempre el nostre tros de mar des de la més serena, piadosa, inalterable pau. I que, en veure'l o en visitar-lo, tant nosaltres com els forasters, ens plagui i els abelleixi de repetir de debò, sense exageració ni mentida, amb els perennals mots cristal·lins del clàssic: "Més que cap altre em somriu aquest racó de la terra".

Salvador Espriu

Text d'una carta de Salvador Espriu adreçada a Joan Enric Garcia i Ferrer, que fou alcalde d'Arenys de Mar. L'escrit no porta data.



1. PREÀMBUL I OBJECTIUS

2. MEMÒRIA

- 2.a. Memòria històrica
- 2.b. Bibliografia
- 2.c. Memòria arquitectònica
- 2.d. Estat de conservació

3. NORMATIVA

- 3.a. El monument. Definició i delimitació
 - 3.a.1. Criteris d'intervenció
- 3.b. L'entorn de protecció. Delimitació
 - 3.b.1. Criteris d'intervenció
- 3.c. Normativa
 - 3.c.1. Marc legal
 - 3.c.2. Règim d'autoritzacions del Departament de Cultura

4. ANNEX

- 4.a. Inventari dels béns mobles
- 4.b. Documentació fotogràfica
- 4.c. Documentació planimètrica



1. PREÀMBUL I OBJECTIUS

L'objecte d'aquest expedient de declaració de Bé Cultural d'Interès Nacional en la categoria de Monument Històric, és el **Cementiri**, situat al terme municipal d'**Arenys de Mar**, comarca del Maresme.

El Monument és portador de múltiples valors arquitectònics, històrics, artístics, culturals, religiosos i socials, de tal manera que el fan mereixedor de gaudir d'una protecció adient.

El Cementiri d'Arenys de Mar és el resultat de tres fases constructives successives -des de mitjans del segle XIX fins a la segona dècada del segle XX- que han conformat tres sectors amb caràcter i composició diferents però que mantenen un equilibri harmònic i ambiental que constitueix un dels valors més rellevants d'aquest cementiri.

D'altra banda, el marc físic on es troba situat el Monument presenta un equilibri secular que fa que s'hagi de conservar per mantenir la relació ambiental entre el Monument i el paisatge.

Per totes aquestes consideracions, es fa necessari establir els instruments per fer efectiva la protecció del Monument, i que aquesta protecció es realitzi de manera integral, de tal forma que es possibiliti el necessari equilibri entre el Monument i el paisatge que li dona suport i es faciliti el desenvolupament i la millora de la qualitat de vida dels habitants de la rodalia.



2. MEMÒRIA

2.a. Memòria històrica

Aquest text i les notes que l'acompanyen, són extrets de la **Memòria per a la declaració del cementiri d'Arenys de Mar monument de valor històric i artístic**, en el punt 2, "Breu història del Cementiri d'Arenys", redactat per Bonaventura Bassegoda i Hugas (Universitat Autònoma de Barcelona), Barcelona, juny de 1986.

La legislació il·lustrada de finals del segle XVIII va prohibir els cementiris parroquials i conventuals, tan característics de l'Antic Règim, i va proposar, per raons higièniques, l'obligatòria construcció de cementiris fora dels nuclis urbans. Aquest desig del legislador no va començar a ser realitat fins al segle XIX, i encara va haver de topar amb l'oposició de la jerarquia eclesiàstica que no acceptava l'únic control municipal sobre l'enterrament dels morts. Aquestes paraules, escrites el 1846 per l'arquitecte Miquel Garriga i Roca, ens resumeixen la qüestió: "Los cristianos, por una piadosa superstición, persuadidos que el descanso de los cadáveres en lugar sagrado pudiese particularmente contribuir al refrigerio de las almas, comprometieron muchas veces la salud pública con pestilencias asoladoras, practicando la funesta costumbre, que en algunos países duró casi hasta nuestros días, de sepultar a los muertos en el recinto de los templos y en los templos mismos, y que sólo los progresos de la razón y la firme voluntad de los gobiernos lograron desarraigar instituyendo los cementerios rurales para el decoro de nuestra religión, que es el símbolo de la verdad, y sobretodo para que el mal entendido celo de hacer bien a los muertos no perdiese a los vivos." (1)

El cementiri actual d'Arenys de Mar sobre el turó de la Pietat és el segon erigit en aquest indret. Cap a 1813 es va iniciar la construcció del primer cementiri (2). Era d'una extrema simplicitat. Un senzill recinte quadrangular que ocupava la zona que avui es coneix com a "cementiri dels dissidents", on es conserva el monument funerari dedicat a la memòria de Joan Baptista Cassà i Camús. La planta i ubicació d'aquest cementiri primitiu la podem veure en el "Plano topográfico general y particular de la villa de Arenys de Mar, levantado por Buenaventura Boix y Bros, y Agustín Guerra y Torras, Año 1858", exemplar que es conserva a l'arxiu Fidel Fita.

Quan aquest petit cementiri es mostra insuficient, hom decideix, a l'entorn de 1860, la construcció d'un de nou. Les obres eren quasi acabades el 1864, ja que es constitueix una Junta del Cementiri presidida pel rector i amb representació de l'Ajuntament i d'altres prohoms de la vila (3). El 29 d'agost de 1865 es beneí el nou cementiri (4), encara que la capella no s'enllestí fins el 31 d'octubre de 1867, data en què fou beneïda pel bisbe (5).



L'autor del projecte i director dels treballs fou el mestre d'obres Domènec Casacuberta, que, segons consta en el llibre d'acords de la Junta del Cementiri, féu aquesta feina sense cobrar res (6). Casacuberta obtingué el títol de mestre d'obres el 8 de novembre de 1850, i es té notícia de la seva activitat professional a Arenys fins el 1897 (7). Aquesta deu ser segurament l'única obra pública que realitzà.

La desaparició del primitiu cementiri es planteja a la dècada dels anys setanta del segle passat. Sabem que el 3 de novembre de 1874, la Junta demana permís al bisbe per exhumar els cossos de l'antic cementiri i destinar-lo a donar repòs a "los que fallecieron apartados del gremio católico", per a la qual cosa l'ajuntament es compromet a aixecar un mur de separació entre abdos cementiris (8).

Vint anys més tard el creixement demogràfic aconsella una ampliació del recinte del cementiri. L'acta del dia 14 de gener de 1894 ens fa saber: "... dadas las dimensiones del actual cementerio se hace indispensable ensancharlo, porque de no hacerlo así, en época no lejana no podría atenderse con la debida decencia al entierro de los cadáveres..." (9). al juny de 1894, el terreny ja ha estat adquirit (10), al setembre els paletes ja treballen en l'ampliació i es fa una nova sagristia a la banda posterior de la capella, es fan les escales d'accés i les baranes de separació entre nivells, ahora que es delimita amb un mur tot el nou recinte (11).

El primer de juny de 1895, dins aquesta febre constructiva, s'inaugura la reforma del traçat del camí del cementiri, que permet ara el pas de carruatges i evita la conducció dels cadàvers a pes de braços (12). Finalment, el cementiri pren la configuració actual a finals de 1917, quan es decideix de construir al centre de la zona d'eixample el darrer bloc de nínxols, que s'ornamenta, en la seva cara en l'eix ascendent del cementiri, amb la construcció de deu nínxols de luxe emmarcats per columnes de pedra artificial (13). Des d'aleshores el cementiri d'Arenys no ha modificat la seva estructura en planta. Ha patit, però, greus agressions en el seu entorn i degradacions del seu contingut monumental.



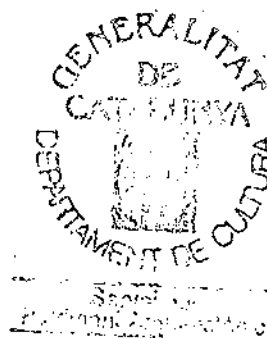
2.b. Bibliografia

(NOTES del text anterior)

- (1) *Boletín enciclopédico de Nobles Artes*, nº 18, 16 desembre de 1866 pàgs. 281-282.
- (2) A. Espriu, N. Nogueras, M.A. de Pons, *Aproximació històrica al mite de Sinera*, Curial, Barcelona, 1984, pàg. 104.
- (3) ÍDEM
- (4) *Llibre d'acords de la Junta del Cementiri*, fol. 25. Manuscrit de l'arxiu Fidel Fita, Signatura 1779.
- (5) ÍD., fol. 25 v.
- (6) ÍD., fol. 18 v.
- (7) Joan Bassegoda i Nonell, *Los maestros de obras de Barcelona*, Barcelona, 1973, pàg. 79.
- (8) *Llibre d'acords...*, fol. 36 v.
- (9) ÍD., fol. 52 v.
- (10) ÍD., fol. 53.
- (11) ÍD., fol. 53 v.
- (12) Vid. A. Espriu, N. Nogueras; M.A. de Pons, *Op. cit.*, pàg. 104.

El projecte original d'aquesta reforma es conserva a l'Arxiu Fidel Fita.

- (13) *Llibre d'acords*, fol. 74 i fol. 74 v.



2.c. Memòria arquitectònica

El cementiri d'Arenys de Mar està estructurat en tres sectors que han resultat de tres fases constructives diferents.

El sector nord està conformat per un bloc de nínxols adossats a les tanques del cementiri. Els espais restants estan ocupats per vials i per supultures.

En el sector central hi ha ubicada la capella i la major part de les sepultures amb els elements escultòrics més rellevants, tot amb una composició simètrica en la qual el passadís central i la capella es situen en l'eix de l'accés principal.

El sector sud està configurat per trams de nínxols adossats a les parets laterals de les façanes est i oest. A la façana principal, on està situat l'accés, es troben adossades les dependències annexes i de serveis del cementiri. L'espai central està ajardinat sobriament amb xiprers i una composició simètrica de vials.

Cal destacar la riquesa ornamental de les escultures, tombes i supultures en contrast amb l'austeritat cromàtica en la que predomina el color verd dels xiprers amb el blanc dels murs i peces de marbre i els colors clars de les pedres ornamentals.

2.d. Estat de conservació

L'estat de conservació del cementiri en general és correcte.

El conjunt es troba en bon estat i ben cuidat degut a l'interès municipal i al fet de que els elements que el componen han estat objecte d'atencions particularitzades.

Només els murs de tancament en els seus costats Nord, Est i Oest es presenten una mica deteriorats pel pas del temps i les necessitats de fer inaccessible el recinte.

Malgrat tot, les previsions de l'Ajuntament, d'ordenació de la zona, contemplades al planejament urbanístic i que es concreten en l'ampliació de la zona destinada a equipament, ja contemplen l'adequació dels voltants del cementiri i els seus marges.

Pel que fa als béns mobles que formen part del monument, el seu estat de conservació ja ve comentat a cadascuna de les fitxes de l'inventari que acompanya a l'expedient.





3. **NORMATIVA**

3.a. EL Monument. Definició i delimitació

Es considera Bé Cultural d'Interès Nacional en la categoria de monument històric, d'acord amb el que disposa la Llei 9/1993 del Patrimoni Cultural Català, l'anomenat Cementiri, situat al terme municipal d'Arenys de Mar (Maresme).

Formen part del monument, d'acord amb el que disposa l'article 11 de la Llei 9/1993 del Patrimoni Cultural Català, les pertinències o accessoris i els béns mobles vinculats a l'immoble.

En altres paraules es considera monument:

- Tot el recinte delimitat per la tanca del cementiri.
- Els béns mobles inventariats en l'annex 4.a. d'aquest expedient.

3.a.1. Criteris d'intervenció

D'acord amb el que estableix l'article 35.1 de la Llei 9/1993 del Patrimoni Cultural Català, qualsevol intervenció en un monument històric ha de respectar els criteris següents:

- a) La conservació, la recuperació, la restauració, la millora i la utilització del bé han de respectar els valors que van motivar la declaració, sens perjudici que pugui ésser autoritzat l'ús d'elements, tècniques i materials contemporanis per a la millor adaptació del bé al seu ús i per a valorar determinats elements o èpoques.
- b) S'ha de permetre l'estudi científic de les característiques arquitectòniques, històriques i arqueològiques del bé.
- c) S'han de conservar les característiques tipològiques d'ordenació espacial, volumètriques i morfològiques més remarcables del bé.
- d) És prohibit de reconstruir totalment o parcialment el bé, excepte en els casos en què s'utilitzin parts originals, i de fer-hi addicions mimètiques que en falsegin l'autenticitat històrica.
- e) És prohibit d'eliminar parts del bé, excepte en el cas que comportin la degradació del bé o que l'eliminació en permeti una millor interpretació històrica. En aquests casos, cal documentar les parts que hagin d'ésser eliminades.
- f) És prohibit de col·locar publicitat, cables, antenes i conduccions aparents en les façanes i cobertes del bé i de bastir instal·lacions de serveis públics o privats que n'alterin greument la contemplació.



3.b. L'entorn de protecció. Delimitació

Atès que la Llei 9/1993, en el seu article 11.1.b., estableix l'opció de delimitar l'entorn necessari per a la protecció adequada del bé, constituït per l'espai que li dona suport ambiental, i atesa la conveniència de fer-ne ús per tal de potenciar la protecció integral del monument, es defineix l'àrea delimitada com a entorn de protecció del Cementiri d'Arenys de Mar (Maresme), tot valorant i tenint en compte els següents conceptes:

- a) Interès social: per tal de permetre la visualització del bé immoble des dels espais accessibles.
- b) Valoració paisatgística: s'ha estudiat i valorat la relació del bé immoble amb el paisatge, la seva silueta i altres components bàsics com les edificacions adjacents o aïllades, vegetació i conreus, xarxa viària, espais lliures, topografia i elements pertorbadors.
- c) Anàlisi de l'ordenació territorial i urbanística: s'ha estudiat i valorat la zona urbana actual, la històrica, les previsions conegudes de desenvolupament futur, la vialitat, les parcel·lacions i les tipologies constructives existents així com la qualificació urbanística.
- d) Documentació històrica gràfica i documental: que ha permès conèixer i valorar la relació del bé immoble amb el territori a través del temps i conèixer l'evolució del paisatge, i de les edificacions i tipologies de l'entorn.
- e) Anàlisi de l'espacialitat entesa com l'estudi de les volumetries existents i les incidències que poden tenir les noves actuacions previstes pel planejament i previsibles, així com la incidència de les noves actuacions no previstes pel planejament.
- f) Anàlisi arquitectònica: que ha permès conèixer i estudiar les preexistències de tipologies, materials, façanes, color, textures, teulats, ràfecs, proporcions de buits i obertures, etc.
- g) Anàlisi de la xarxa viària actual i prevista, i de les incidències que té en el paisatge el seu traçat, materials i textures d'execució i elements de senyalització així com el mobiliari urbà, les zones de vianants i les àrees d'aparcaments actuals i futures.
- h) Valoració dels elements sentimentals per a la població com són els visuals, itineraris i ambients habituals així com els espais d'especial rellevància o interès; i l'estat de conservació i usos de les edificacions, i dels espais públics i privats de l'entorn.



Aquesta llista de conceptes, tot i que és llarga, no és exhaustiva, però és un recull d'aquells aspectes que s'han considerat bàsics. Nombrosos factors incideixen i poden incidir i cal tenir-los presents per aconseguir que aquest bé immoble es pugui transmetre en les millors condicions a les generacions futures.

Un cop analitzats i valorats aquests factors en base a la documentació recollida i prèvia observació del territori, s'ha fixat l'àrea delimitada com a entorn de protecció.

Ordre de prelación: en cas de contradicció preval la referència gràfica a qualsevol altra.

L'entorn de protecció del Cementiri d'Arenys de Mar, consta grafiat al plànol número 0 del present expedient i té la següent descripció:

Aquest entorn ve delimitat per una línia imaginària, que segueix en direcció nord-est el marge nord de la Carretera Nacional II de Madrid a França, que transcorre al peu de l'espadat al cim del qual està ubicat el Cementiri, fins a la seva intersecció amb un carrer sense nom definit al Pla General d'Ordenació d'Arenys de Mar, aprovat definitivament per la Comissió d'Urbanisme de Barcelona el 27 de juliol de 1984, i publicat al DOGC el 4 d'agost de 1984.

La línia de delimitació de l'entorn de protecció segueix per la vora oest d'aquest carrer sense nom, fins arribar al carrer de la Pietat. Per aquest carrer segueix per la seva vora oest, en direcció sud-oest, i a 25 m. de la cantonada sud-est del Cementiri canvia de sentit per anar entre els blocs existents, en direcció nord, a trobar i seguir el carrer de la Pietat, per la seva vora oest, en la mateixa direcció, perllongant-se fins al camí de Can Quintana. La línia de delimitació gira a oest, per seguir en direcció nord-oest el marge nord d'aquest camí, fins a interseccar-se amb una línia imaginària que transcorre a 70 m. de la tanca a ponent del Cementiri i paral·lela a ella.

En aquest punt la delimitació de l'entorn de protecció gira a sud i ressegueix la línia imaginària esmentada, fins arribar al carrer sense nom en projecte al Pla General d'Ordenació, segueix la delimitació pel seu marge, primer sud, després est, i després gira a sud-est, fins a trobar-se amb el marge nord de la Carretera Nacional II, amb el que es tanca l'entorn de protecció del Cementiri d'Arenys de Mar.



3.b.1. Criteris d'intervenció

D'acord amb el que estableix l'article 35.3 de la Llei 9/1993 del Patrimoni Cultural Català, el volum, la tipologia, la morfologia i el cromatisme de les intervencions en els entorns de protecció dels béns immobles d'interès nacional no poden alterar el caràcter arquitectònic i paisatgístic de l'àrea ni pertorbar la visualització del bé. En els entorns dels immobles d'interès nacional és prohibit qualsevol moviment de terres que comporti una alteració greu de la geomorfologia i la topografia del territori i qualsevol abocament d'escombraries, runa o deixalles.



3.c. Normativa

3.c.1. Marc legal

- Llei 9/1993, de 30 de setembre, del Patrimoni Cultural Català
DOGC de 11-10-93
- Sentència del Tribunal Constitucional 17/1991, de 31 de gener, en recurs d'inconstitucionalitat promogut per la Generalitat de Catalunya contra determinats preceptes de la Llei 16/85.
BOE de 25-02-1991.
- Decret 15/1990, de 9 de gener, sobre les Comissions del Patrimoni Cultural del Departament de Cultura.
DOGC de 31-01-1990
- Decret 267/1991, de 25 de novembre, sobre la declaració dels béns d'interès cultural i l'inventari del patrimoni cultural moble de Catalunya.
DOGC 20-12-1991



3.c.2 Règim d'autoritzacions del Departament de Cultura

Ve regulat pels següents articles de la Llei 9/1993 del Patrimoni Cultural Català:

Article 30. Accés als béns culturals d'interès nacional

1. Els propietaris, titulars d'altres drets reals i posseïdors de béns culturals d'interès nacional estan obligats a permetre:
 - a) L'examen i l'estudi dels béns pels investigadors reconeguts per alguna institució acadèmica, amb la presentació prèvia d'una sol·licitud raonada, avalada pel Departament de Cultura.
 - b) La col·locació d'elements senyalitzadors de llur condició de béns culturals d'interès nacional.
 - c) La visita pública dels béns, en les condicions que siguin establertes per reglament, almenys quatre dies al mes i en dies i hores prèviament assenyalats.
2. Als efectes del que disposa l'apartat 1.c), en la determinació del règim de visites s'ha de tenir en compte el tipus de béns, llurs característiques i, en el cas dels béns immobles, l'informe de l'ajuntament afectat. En casos justificats, el Departament de Cultura pot dispensar, totalment o parcialment, del règim de visites. En el cas dels béns mobles, el Departament de Cultura pot establir, com a mesura alternativa a la visita pública, el dipòsit dels béns en un centre cultural, perquè hi siguin exhibits en els terminis i amb les condicions que siguin establerts per reglament.

Article 33. Planejament urbanístic

1. En cas que un immoble sigui declarat d'interès nacional, els termes de la declaració prevalen sobre els plans i les normes urbanístiques que afecten l'immoble, que s'hi han d'ajustar abans d'ésser aprovats o bé, si ja eren vigents abans de la declaració, mitjançant modificació.
2. En el cas dels conjunts històrics, les zones arqueològiques, les zones paleontològiques, els llocs històrics i les zones d'interès etnològic i en el cas dels entorns de protecció de qualsevol bé cultural d'interès nacional, l'ajuntament corresponent ha d'elaborar un instrument urbanístic de protecció o adequar-ne un de vigent. L'aprovació d'aquests instruments de planejament requereix l'informe favorable del Departament de Cultura.



Article 34. Autorització d'obres

1. Qualsevol intervenció que es pretengui realitzar en un monument històric, un jardí històric, una zona arqueològica o una zona paleontològica d'interès nacional ha de d'ésser autoritzada pel Departament de Cultura, en el termini que sigui establert per reglament, **prèviament a la concessió de la llicència municipal.**
2. En el cas de les intervencions en béns culturals d'interès nacional altres que els esmentats en l'apartat 1 i en tots els entorns de protecció, l'autorització del Departament de Cultura només és preceptiva mentre no hagin estat aprovats els instruments de planejament a què fa referència l'article 33.2.
3. Qualsevol projecte d'intervenció en un bé immoble d'interès nacional ha d'incloure un informe sobre els seus valors històrics, artístics i arqueològics i sobre el seu estat actual, i també d'avaluació de l'impacte de la intervenció que es proposa.
4. La potestat del Departament de Cultura a què fan referència els apartats 1 i 2 s'ha d'exercir en el marc dels criteris bàsics i generals fixats per l'article 35 i dels criteris específics que pot contenir cada declaració, sens perjudici del marge d'apreciació discrecional necessari per a valorar en cada supòsit la compatibilitat de la intervenció projectada amb la preservació dels valors culturals del bé.
5. Els ajuntaments han de notificar al Departament de Cultura, simultàniament a la notificació a l'interessat, les llicències urbanístiques que afectin béns culturals d'interès nacional.
6. Si, com a conseqüència del mal estat d'un immoble d'interès nacional, l'ajuntament corresponent ha d'adoptar mesures per evitar danys a tercers, cal que ho comuniqui prèviament al Departament de Cultura, el qual disposa d'un termini de quaranta-vuit hores per a determinar les condicions a què s'ha de subjectar la intervenció.

Article 36. Autorització dels canvis d'ús

Els canvis d'ús d'un monument han d'ésser autoritzats pel Departament de Cultura, amb informe de l'ajuntament afectat, prèviament a la concessió de la llicència municipal corresponent.



4. ANNEX

4.a. Inventari dels béns mobles

El peu de les fotos està extret del punt 3: "Catàleg Sumari dels monuments funeraris més valuosos" de la **Memòria per a la declaració del cementiri d'Arenys de Mar monument de valor històric i artístic.**



1. Sepulcre dels pares del bisbe Jaume Català

Una gran portalada en arc de mig punt amb la creu a la dovella central emmarca una mena de nínxol on trobem, de dalt a baix, l'escut arquebisbal, una làpida llatina i un sarcòfag-ossari neo-medieval ornat amb escuts heràldics.

El conjunt destaca més pel seu valor històric que pel seu valor artístic. Aquesta va ser la sepultura que el bisbe Jaume Català, fill d'Arenys, va fer construir el 1895 per als seus pares i que per posteriors herències va servir d'enterrament al pare i als germans del poeta Salvador Espriu.

L'estat de conservació és correcte.



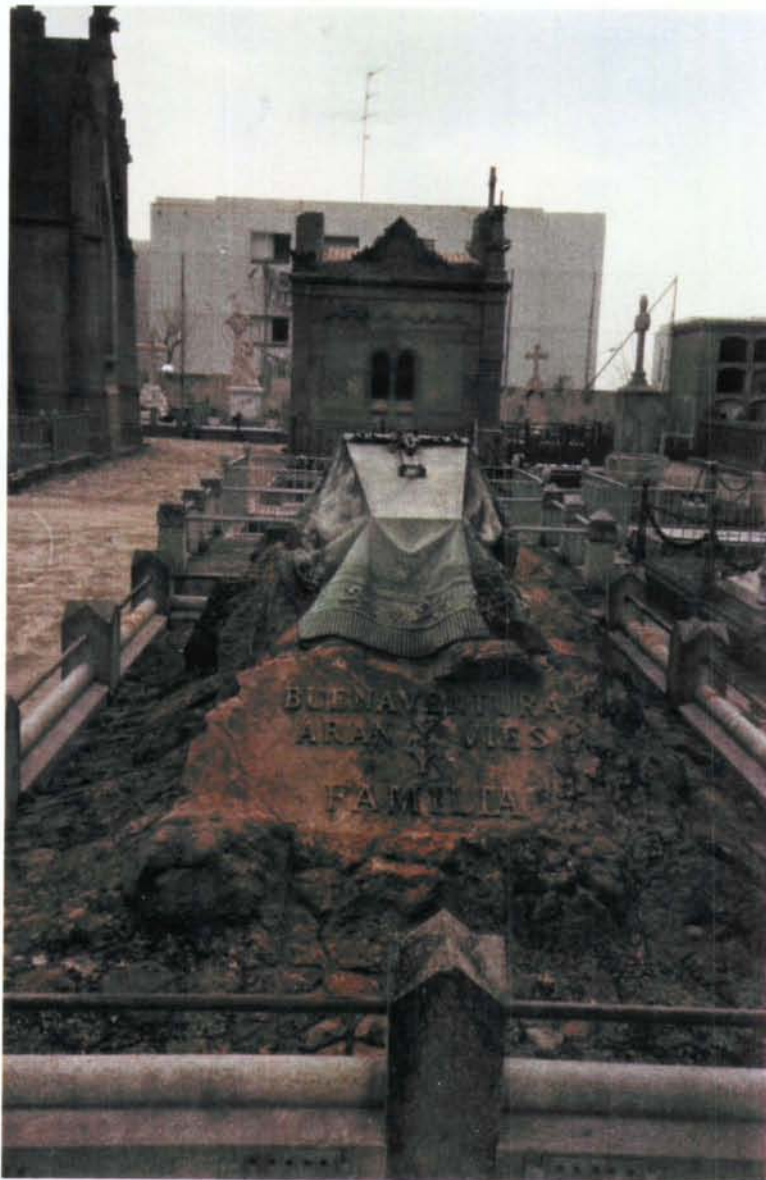
2. Sepulcre de la família Solà-Vinardell

El monument es centra en un grup escultòric en marbre blanc que representa la Pietat. Venanci Vallmitjana el firma. Aquesta peça és la transposició a una escala major i a un altre material d'un model en fusta policromada, segurament anterior, que es conserva al Museu d'Art Modern de Barcelona, i que va ser publicat per Feliu Elias a *L'Escultura catalana moderna*, vol. I, Barcelona 1926, fig. 23. Aquest mateix autor cita una altra Pietat en marbre al mausoleu Llagostera del cementiri de Sant Feliu de Guíxols. L'obra d'Arenys és inèdita i segueix fidelment el model en fusta, excepte en les aurèoles, que aquí no apareixen, com és lògic. No es coneix la data, ni del model, ni de la versió en marbre d'Arenys.



(2)

L'estat de conservació és correcte, encara que fóra recomanable una neteja. Recentment el grup ha estat protegit per un templet amb volta d'aresta i columnes de pedra artificial, que altera les condicions naturals de relació de l'obra amb el seu entorn espacial. Aquestes iniciatives particulars de conservació, ben intencionades, haurien d'estar sotmeses a un criteri d'unificació global per a tot el cementiri.



3. Sepulcre d'en Bonaventura Aran i Vies

Una caixa mortuòria coberta amb una rica tela i amb crucifix, tot fet en bronze, reposa sobre un túmul fet a base de pedres volcàniques. No hem sabut trobar enlloc cap firma, ni cap data. La riquesa dels materials (bronze) i sobretot l'enorme originalitat del motiu fan pensar en un bon especialista en escultura funerària.

L'estat de conservació és correcte.



4. Sepulcre de la família Majó

Una escultura en marbre blanc, que representa una noia asseguda que duu flors a les mans, té al darrera una creu que recorda els models medievals de creu de terme. L'obra va firmada J. Carcassó (Josep Carcassó i Font). Sobre aquest artista, vegeu el que es diu al nº 6 d'aquest catàleg. No consta enlloc cap data, ni d'execució del sepulcre, ni de mort del seu propietari.

L'estat de conservació és correcte.



5. Sepulcre d'en Joan Baptista Cassà i Camús

L'únic sepulcre que existeix en l'anomenat cementiri dels dissidents és aquest senzill monument, format per un túmul de pedres que sosté un gerro cobert amb una tela. Sobre el túmul, una gran làpida en marbre d'estil modernista diu: "Arenys de Mar al protector de la ensenyansa (sic) Joan Bta. Cassà i Camús". el gerro duu la llegenda: "Morí el 7 de desembre 1876".

Per raons d'estil creiem que amb tota seguretat la làpida, i per lògica la resta del monument, han de datar-se, no a l'època de la mort de Cassà, sinó més raonablement uns 15-20 anys més tard. No es tractaria, per tant, d'una peça funerària en sentit estricte, sinó d'un monument a la memòria d'un antic benefactor de la vila.



Generalitat de Catalunya
Departament de Cultura
Direcció General del Patrimoni Cultural

Servei del Patrimoni Arquitectònic



(5)

L'estat de conservació és dolent. Falta la meitat de la barana de ferro que delimitava el túmul, i les males herbes afavoreixen una imatge romàntica del monument, però són alhora un perill real per a la seva conservació.



6.





6. Sepulcre de J. R. (Roura)

Sobre un simple pedestal, que duu un medalló amb les inicials del propietari i dos palmes entrelaçades, s'aixeca l'estàtua en marbre d'un àngel amb les ales esteses mentre sosté un colom i una creu.

L'estàtua va firmada J. Carcassó (Josep Carcassó i Font). Aquest personatge fou deixeble dels Vallmitjana. Ràfols (**Diccionari**, vol. I, 1951) dona notícies de la seva activitat, i també en dona Feliu Elias (**L'escultura catalana moderna**, Barcelona 1928, p. 50). Carcassó es va presentar a diversos concursos i exposicions sense arribar però a destacar d'una forma singular. El Museu d'Art Modern de Barcelona posseeix obres seves. F. Elias diu que va nèixer el 1851 i el dona ja per mort el 1928, quan es publica el seu llibre. No tenim cap via d'apropament cronològic a aquesta obra. A nivell d'estil podria oscil·lar entre 1890 i 1910.

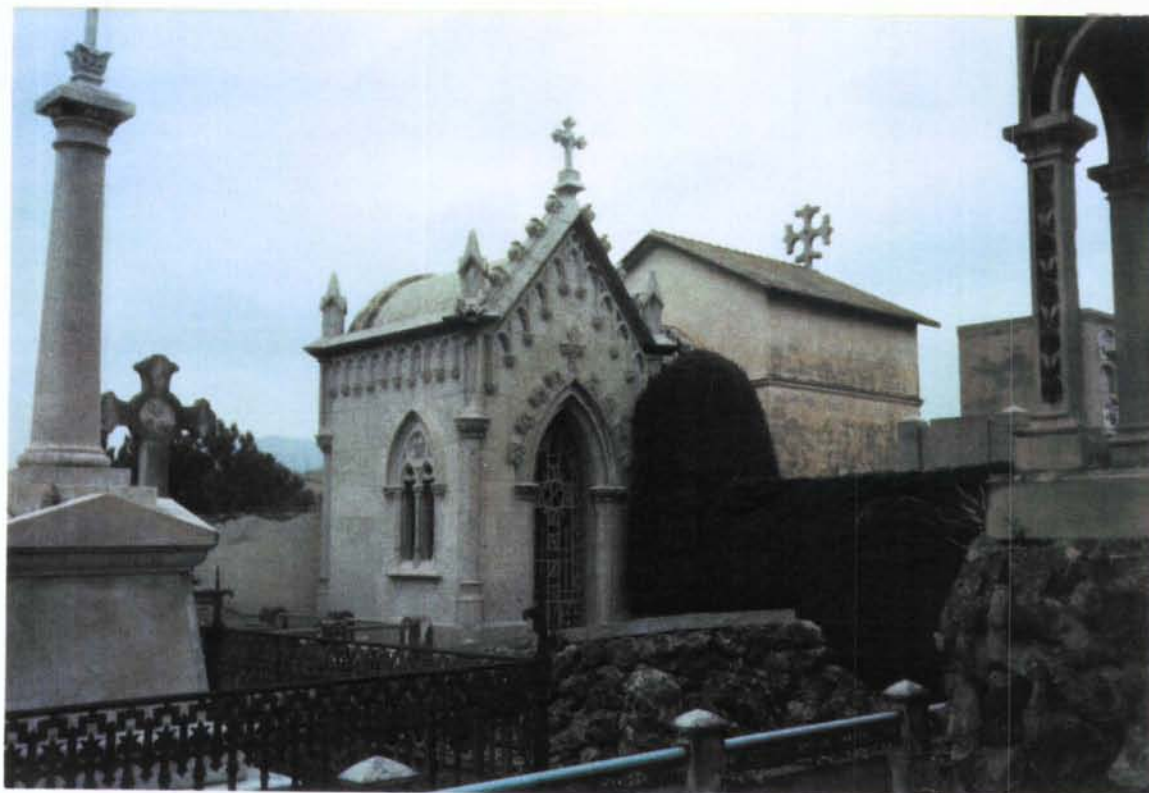
L'estat de conservació és correcte.



7. Sepulcre de la família Córdoba

Un monòlit en pedra decorat amb motius florals i amb un medalló en marbre fa de capçal a la llosa sepulcral, que duu el nom de la família propietària. El medalló oval és treballat en alt relleu i representa una mitja figura d'una noia que sosté un calze. Es tracta molt probablement d'una alegoria de la Fe, o de la Comunió dels justos. Tot el monument és firmat J(Joan) Barrera. Al no haver-hi cap data gravada pensem en una cronologia entre 1915 i 1930, similar a la del sepulcre catalogat amb el número 16.

L'estat de conservació és correcte.



8. Panteó de la família de Zenon Massuet i Castañé

Aquest panteó és resolt en forma de temple neogòtic amb un cancell de ferro forjat i una petita finestra a migdia ornada amb vidriera. Com ja s'ha dit, a Arenys no s'exigien projectes per als permisos d'obra per fer panteons, amb la qual cosa no podem conèixer la paternitat d'aquestes micro-arquitectures.

Donat que Zenon Massuet va morir el 1918, segons consta a la seva sepultura, no és aventurat pensar en una construcció uns anys anterior o posterior a aquesta data.

L'estat de conservació és correcte.



9. Sepulcre de la família Soler-Ministral

La parcel·la es troba delimitada per un petit ampit que s'aixeca a la banda frontal per emmarcar entre uns pilars quadrangulars un baix relleu que fa de capçalera al sepulcre pròpiament dit. El baix relleu en pedra representa una figura femenina agenollada en meditació. La part escultòrica va firmada J. Planas (Josep Planas i Fàbregas). J.F. Ràfols, en el seu **Diccionari** (vol. II, Barcelona 1953) diu d'aquest artista: "Escultor marmolista del siglo XIX-XX, nacido en Barcelona hacia el año 1875. Especializóse en obras de panteones, cruces, lápidas, etc., para los cementerios barceloneses, con proyectos propios, siendo uno de los mejor considerados en su profesión. algunas de sus obras fueron premiadas." El present relleu indica un bon ofici artesà i unes evidents limitacions de concepte artístic. Donat l'estil obertament Art-Déco, el situem cronològicament en el decenni 1925-1935.

L'estat de conservació és correcte.



10. Sepulcre d'en Francesc Massaguer i Campins

El sepulcre és format per un sarcòfag que remata un petit túmul esglaonat, mentre que una lànguida donzella medita amb el braç recolzat sobre el sarcòfag. El conjunt duu la firma de Josep Llimona (1864-1934). La figura femenina segurament al·legoritza la malenconia, el dolor provocat per la mort. Aquest és un motiu que ja trobem en l'art funerari grec. Manuela Monedero, en la seva monografia **José Llimona, escultor**, Madrid 1966, no cataloga, ni cita aquesta obra. Una fotografia parcial ha estat però publicada a la revista **CAU**, nº 17, gener-febrer 1973, p. 65, amb la correcta atribució. Llimona ha utilitzat el tema de la donzella en meditació com a motiu funerari en diverses ocasions, com al panteó de la família Rialp, al Cementiri de Barcelona, de 1906, o al panteó de la família Estorch, a Olot, de 1912, o al panteó de la família Cros i Juliana, de Sitges, de 1912. L'obra d'Arenys és, però, original i d'una gran força expressiva, llevat del problema de la manca de proporció entre el sarcòfag i la figura humana.

No tenim cap pista per a la datació d'aquesta peça, ja que no consta l'any de la mort del seu titular, Francesc Massaguer. Creiem, però, que és una obra tardana de Llimona, per raons d'estil i perquè firma Josep i no Joseph. Segons ens comunica oralment Mercè Doñate, conservadora del Museu d'Art Modern de Barcelona, Llimona suprimí la h del seu nom en una data imprecisa entre 1907 i 1914.

L'estat de conservació és correcte.



11. Sepulcre d'en Josep Arnau i Preses

El monument es redueix a un fantàstic grup escultòric en marbre blanc, que representa la Trinitat, d'acord amb l'antic esquema iconogràfic conegut com a "Tron de Gràcia", en que Déu Pare presenta a Crist mort, amb el colom de l'Esperit que va de l'un a l'altre. L'obra va firmada per Venanci Vallmitjana (1828-1919) i pot datar-se a l'entorn de 1907, any de la mort d'en Josep Arnau.

La present obra és una variant d'un petit model en pisa blanca (terra cuita esmaltada en blanc) que es conserva al Museu d'Art Modern de Barcelona, publicat per Feliu Elias a **L'escultura catalana moderna**, Barcelona 1926, vol. I, fig. 24, i també per Manuel Rodríguez Codolà a **Venancio y Agapito Vallmitjana Barbany**, Barcelona, 1947, lám. 3.



(11)

L'obra d'Arenys, que és inèdita, presenta algunes variants respecte del seu model en terra cuita, degudes d'una banda al canvi d'escala i material, com la posició de les mans de Déu Pare, i de l'altra a una simple opció d'estil, com la posició del cap i la barba de Déu Pare, més frontals en el nostre exemplar, i que denota una major gràvetat en l'expressió del conjunt.

L'estat de conservació és correcte.



12. Conjunt de nou nínxols de luxe

Segons el Llibre d'Acords de la Junta del Cementiri (fol. 74 v.), el 25 d'octubre de 1917 un paleta i un fabricant de pedra artificial presentaren el projecte d'aquests 10 nínxols de luxe, que fou aprovat, i que s'hauria de realitzar poc després. Els dos nínxols del carrer central han estat unificats en un de sol. Tots els nínxols, llevat d'un, s'ornamenten amb plaques de marbre esculpides en baix relleu, la majoria de les quals tenen un marcat regust tardo-modernista. Es tracta en definitiva d'un conjunt de caràcter artesanal, però curiós i original.



13. Sepulcre de n'Emília de Rovira i Preses

El monument es compon de dos elements, un bust-retrat en marbre blanc, firmat i datat per Auguste Maillard el 1928, i un sarcòfag i una creu en pedra granítica negra d'alta qualitat, fets a París al taller d'un tal Thoin.

La romàntica història d'amor entre Emília de Rovira i l'advocat sud-americà Rafael Martínez Ortiz és narrada al llibre d'A. Espriu, Nogueras, de Pons, **Aproximació històrica al mite de Sinera**, Barcelona 1984, p. 107, n. 56. La cronologia d'aquest sepulcre pot situar-se a l'entorn de 1928, que és la data que duu el bust. Auguste Maillard fou escultor i gravador de medalles. Nascut el 1864 a París, obtingué la medalla d'or de la societat d'artistes francesos el 1924. Fou cavaller de la Legió d'honor. L'obra d'Arenys acusa clarament un encàrrec de compromís fet a partir d'una fotografia.

L'estat de conservació és correcte, gràcies a la bondat dels materials emprats.



14. Sepulcre de la família d'Andreu Guri i Sala

El monument ocupa una parcel·la de grans dimensions. Al centre, sobre un gran pedestal de doble columna, un Àngel de la Guarda protegeix dos nens. Simètricament, a cada banda es disposen dos sarcòfags coberts amb teles i flors. Tot el conjunt duu la firma Ventura Hermanos. J.F. Ràfols, en el seu **Diccionario biográfico de artistas catalanes**, vol. III, Barcelona 1954, recull només d'aquests Ventura: "Hermanos escultores mamolistas de fines del siglo XIX, de Barcelona. Acreditaronse en obras escultóricas para mausoleos y cenotafios." Es tracta, doncs, d'una obra típica de la producció funerària industrial.

Atès que Andreu Guri va morir el 1908, segons es diu al llibre de Lluís Maria de Valls, **Oda a Arenys de Mar**, Barcelona 1917, p. 44-45, es plausible una datació a l'entorn d'aquest any.



(14)

L'estat de conservació és correcte. Només cal lamentar la substitució de les cadenes de metall que originàriament delimitaven la parcel·la per tubs d'uralita que òbviament eviten els sistemàtics robatoris del metall. Aquest problema el trobem molt en molts altres panteons.



15. Sepulcre de la família Fontcuberta

Un sarcòfag doble és rematat en un extrem per un mur, on en relleu es destaca la creu i d'on penja una escultura del Crucificat, en bronze.

Segons comunicació verbal del Sr. Pons Guri, el disseny del conjunt correspon a l'arquitecte Cèsar Martinell, mentre que l'escultura és una obra de Frederic Marés. Per les dades de la defunció que figuren al sepulcre, aquest es situa a l'entorn de 1934, però en la guerra civil -segons afirma el Sr. Pons Guri- el Crucificat fou arrencat i fos, per la qual cosa, uns anys després l'escultor Marés féu un segon exemplar, que és el que avui veiem.

L'estat de conservació és correcte.



16. Sepulcre de la família Vidal Formentí

Davant de la làpida funerària en marbre amb el nom de la família propietària, s'aixeca l'estàtua en marbre d'una figura femenina dreta en expressió dolorosa, i darrera d'ella un monòlit de pedra amb una creu a la part alta. L'estàtua encarna segurament una alegoria del dolor, d'acord amb els tòpics de l'art funerari. El conjunt duu la firma J.B; per semblances clares amb una altra obra del mateix cementiri (Vid. el nº 7 d'aquest catàleg), cal interpretar aquestes inicials com les de Joan Barrera. Aquest seria un artesà marbrista que Ràfols no considera en el seu Diccionari. La cronologia és incerta, ja que no consta cap data de mort sobre la tomba. Per raons d'estil creiem possible la seva realització entre 1915 i 1930.

L'estat de conservació és correcte.

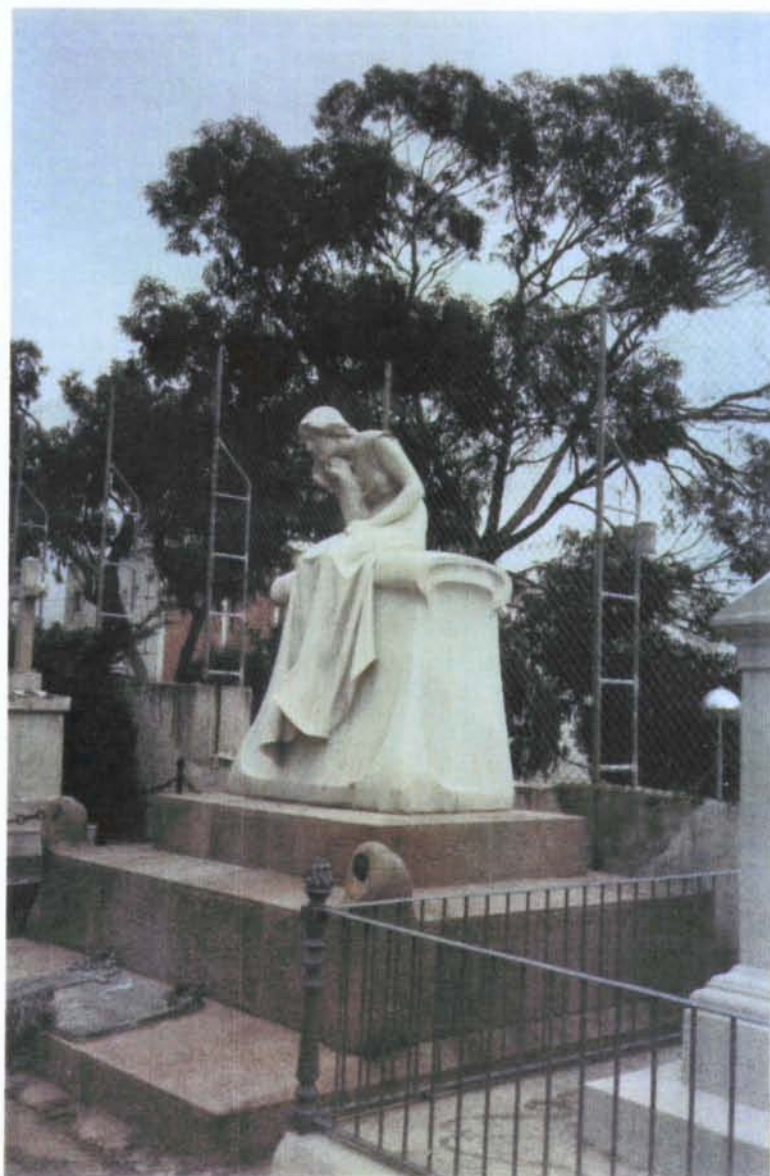


17. Sepulcre de n'Andreu Lloveras i Riera

Sobre un pedestal circular es disposa una estàtua en marbre blanc que representa a Crist ressuscitat, que fa del seu sudari bandera triomfal. Duu la firma J. M. Barnadas (Josep Maria Barnadas i Mestres). Ràfols (**Diccionario...**, Barcelona 1951, vol. I) dóna d'ell aquesta breu notícia: "Escultor decorador del siglo XIX-XX. Dedicóse a la decoración e imaginería para altares, panteones, fachadas y chimeneas monumentales con modelos originales. En 1900 estaba establecido en la calle Provenza 314 de Barcelona." La present obra indica un molt bon ofici. Donat que Andreu Lloveras mor el 1896, podem suposar una cronologia a l'entorn d'aquest any.

L'estat de conservació és correcte.

18.





18. Sepulcre de la família Mundet

El monument consta de dues parts: una lauda sepulcral en bronze ornamentada amb motius vegetals i el nom de la família propietària, i un túmul sobre el qual seu l'estàtua d'una figura femenina en actitud meditativa. El conjunt duu la firma "Joseph Llimona". Aquesta obra és catalogada amb el nº 17 a la monografia de Manuela Monedero, **José Llimona, escultor**, Madrid 1966, p. 60. Segons aquesta autora, l'obra present deriva d'un model en guix de menor tamany que va ser fet el 1901, perquè es va publicar el novembre d'aquest any a la revista **Pèl i ploma**, vol. III, nº 82. D'aquí que creiem quasi segura una datació entre 1901 i 1907, ja que -com hem dit abans- en aquest darrer any, Llimona suprimí la h del seu nom.

No hi ha dubte que aquesta estàtua és una de les obres més interessants i reeixides de la primera maduresa de Llimona, i en conseqüència, el conjunt de major valor artístic del cementiri d'Arenys.

L'estat de conservació és normal, llevat de la part posterior de l'escultura, on s'aprecien incrustacions de plom, causades per l'impacte de la munició de les escopetes d'aire comprimit. Caldria protegir amb una paret d'obra aquesta estàtua dels seus poc respectuosos veïns.

19.





19. Panteó de la família de n'Iu Bosch

El monument adopta l'esquema compositiu d'un temple neogòtic. La porta és orientada a nord, mentre que la façana a migdia és resolta amb un gran finestral, i els dos laterals s'enriqueixen amb sengles alts relleus de dos àngels amb les ales esteses i dalmàtica, en actitud oratòria. Quatre pinacles baixos rematats en creu fan costat a una agulla central molt més alta, de disseny similar i igualment resolta en creu de cinc braços.

Aquest panteó, que és la peça d'arquitectura més important de tot el cementiri, no duu cap firma, ni per la part de disseny, ni per la part d'escultura. Les recerques d'arxiu han estat sense fruit. Lamentablement, l'hem de deixar com a obra anònima. La cronologia podria situar-se a l'entorn de 1915, que és l'any de la mort de n'Iu Bosch.

L'estat de conservació és correcte.



20. Sepulcre de la família Camps-Ombrabella

El monument compta amb una escultura que representa una figura femenina asseguda en un podi cúbic i sobre un coixí, abrigada per un drapejat que li cobreix també el cap cot. Amb les mans agafa una garlanda vegetal. La peça porta la signatura "Antonio Vieto", que no ha pogut ser documentada. Per la data de defunció consignada al monument, aquest pot situar-se en la dècada de 1910.

L'estat de conservació és correcte, tot i que presenta àmplies zones brutes amb verdet i fongs.



21. Sepulcre de la família Sagrera

Caixa mortuòria esculpida en marbre i profusament ornamentada, coberta amb una rica tela i amb un crucifix de la mateixa pedra. L'obra porta la signatura d'"A. Clarí", que no ha pogut ser documentada, però que per la qualitat de la seva execució cal pensar era un bon especialista en escultura funerària. No es disposa de cap indici cronològic per aquesta sepultura.

L'estat de conservació és correcte, tot i que presenta àmplies zones brutes de verdet i fongs.



22. Panteó de na Ignàsia Tarré

El mausoleu consta d'una simple planta rectangular amb portal a migdia i petites finestres geminades a les altres cares. És una obra d'acusat eclecticisme, resolta dins un estil neo-romànic molt fantasiós.

El conjunt no va firmat, i és, per tant, com l'anterior, anònim, però en aquest cas tenim una quasi certesa cronològica. En el **Llibre d'Acords del Cementiri** (fol. 51 v.) consta que el dia 16 de juliol de 1886, Ignàsia Tarré, Celestina Bordas i Esperança Martorell van demanar permís per construir panteons a les parcel·les de la seva propietat. L'acta de la reunió diu: "... se examinaron los croquis presentados por las solicitantes, y estando en armonía con el plano general del cementerio, se les concedió la autorización pedida." Aquesta sol·licitud d'autorització és un unicum dins el **Llibre d'Acords**, potser perquè aquests foren els panteons més antics construïts. Hem de constatar, a més, que no presenten un projecte firmat per un mestre d'obres o un arquitecte, sinó un simple croquis, que no s'adjunta a l'acta i que, per tant, no hem conservat.

L'estat de conservació és correcte.



Generalitat de Catalunya
Departament de Cultura
Direcció General del Patrimoni Cultural
Servei del Patrimoni Arquitectònic



4.b. Documentació fotogràfica



Generalitat de Catalunya
Departament de Cultura
Direcció General del Patrimoni Cultural

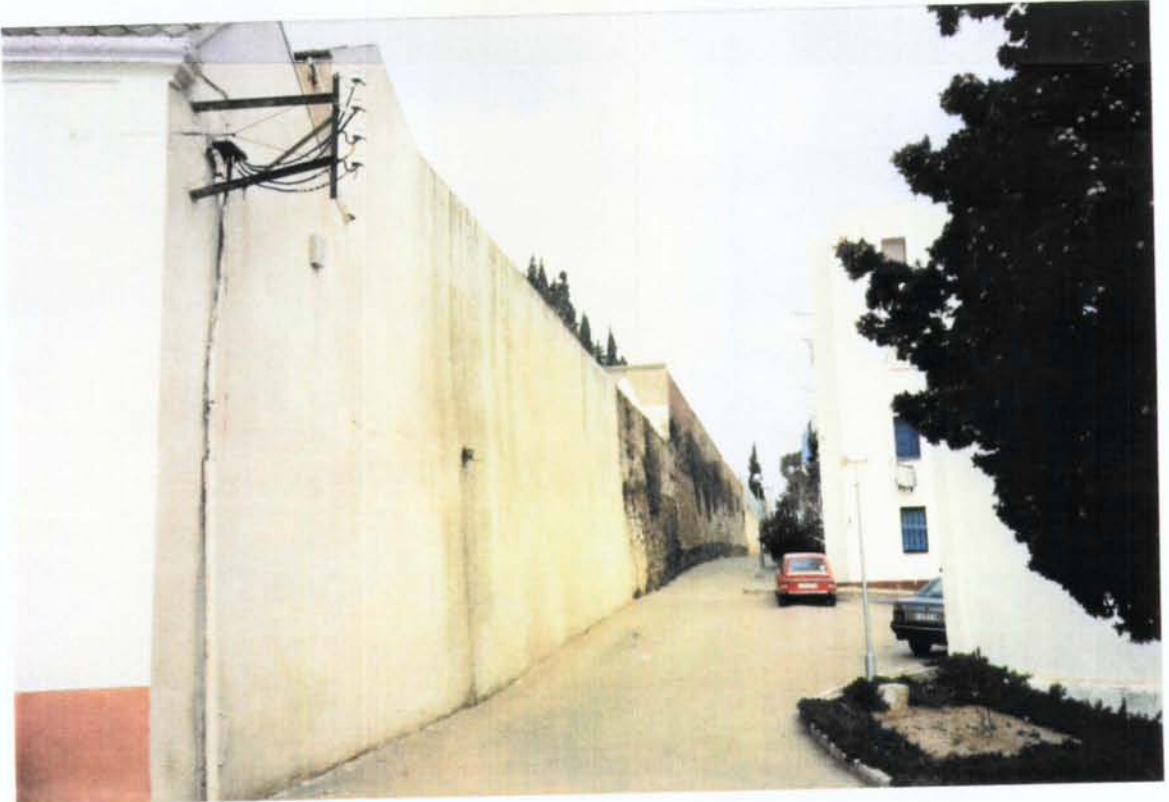
Servei del Patrimoni Arquitectònic



Servei del
Patrimoni Arquitectònic

DESCRIPCIÓ DE L'ENTORN







Generalitat de Catalunya
Departament de Cultura

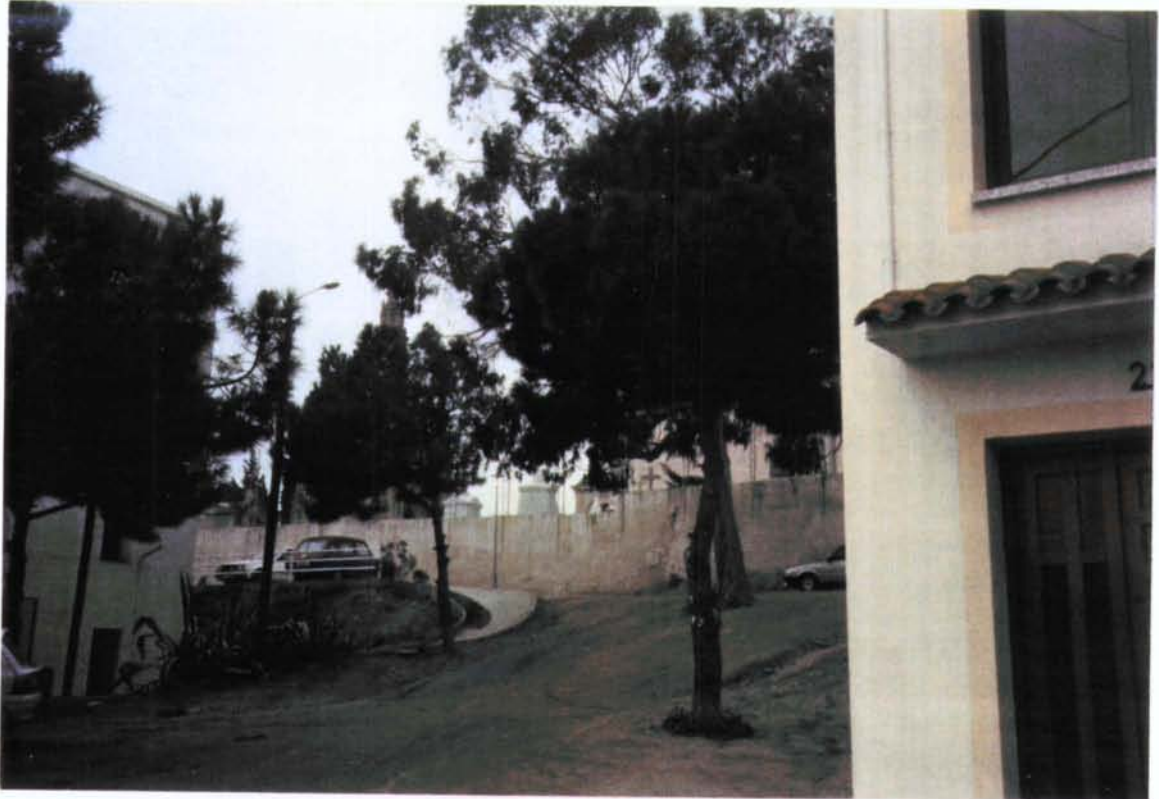
Direcció General del Patrimoni Cultural

Servei del Patrimoni Arquitectònic



Servei del
Patrimoni Arquitectònic







Generalitat de Catalunya
Departament de Cultura

Direcció General del Patrimoni Cultural

Servei del Patrimoni Arquitectònic







Generalitat de Catalunya
Departament de Cultura

Direcció General del Patrimoni Cultural

Servei del Patrimoni Arquitectònic





Generalitat de Catalunya
Departament de Cultura
Direcció General del Patrimoni Cultural

Servei del Patrimoni Arquitectònic



Servei del
Patrimoni Arquitectònic

DESCRIPCIÓ DEL MONUMENT





Generalitat de Catalunya
Departament de Cultura

Direcció General del Patrimoni Cultural

Servei del Patrimoni Arquitectònic



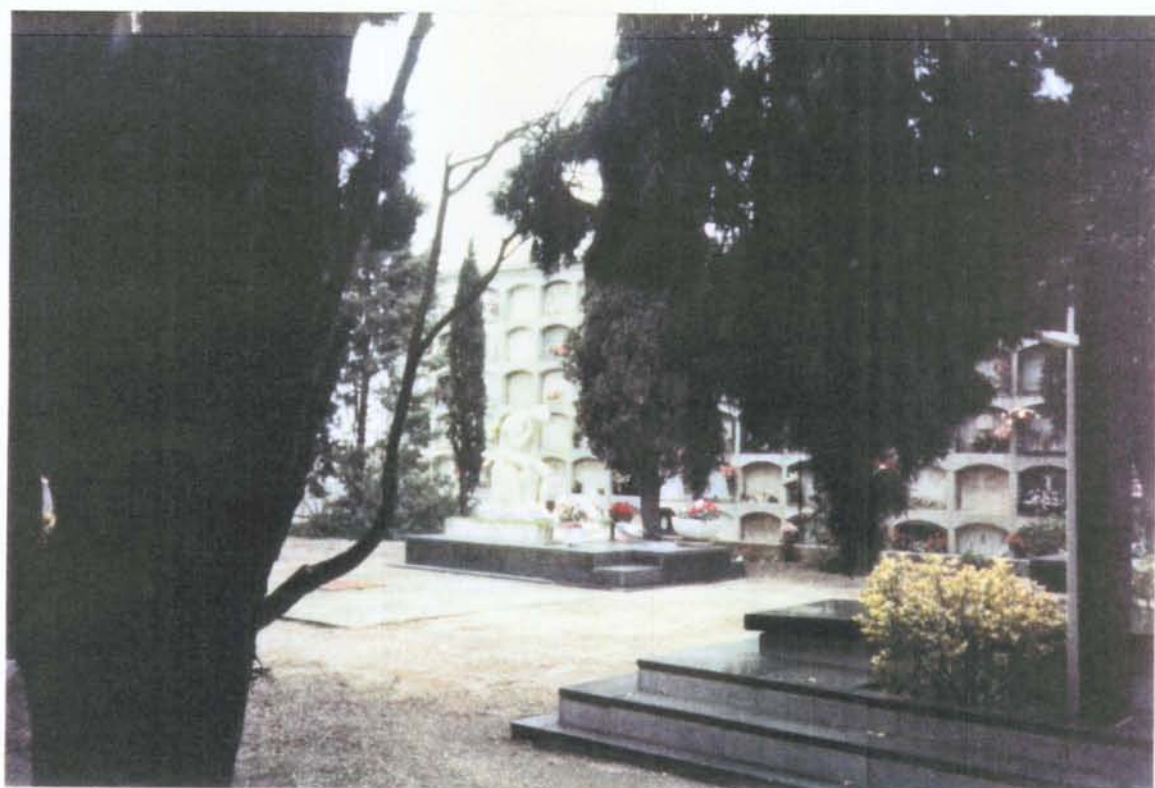
Servei del
Patrimoni Arquitectònic













Generalitat de Catalunya
Departament de Cultura

Direcció General del Patrimoni Cultural

Servei del Patrimoni Arquitectònic



Servei del
Patrimoni Arquitectònic





Generalitat de Catalunya
Departament de Cultura

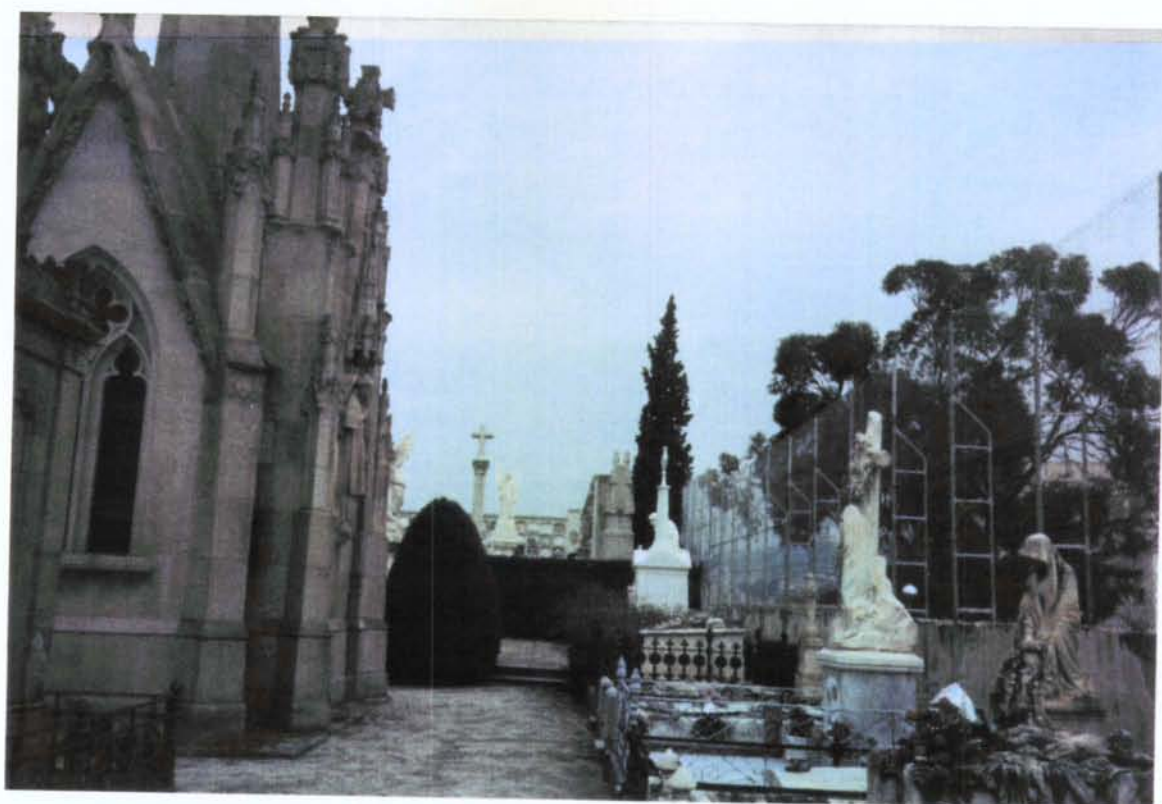
Direcció General del Patrimoni Cultural

Servei del Patrimoni Arquitectònic











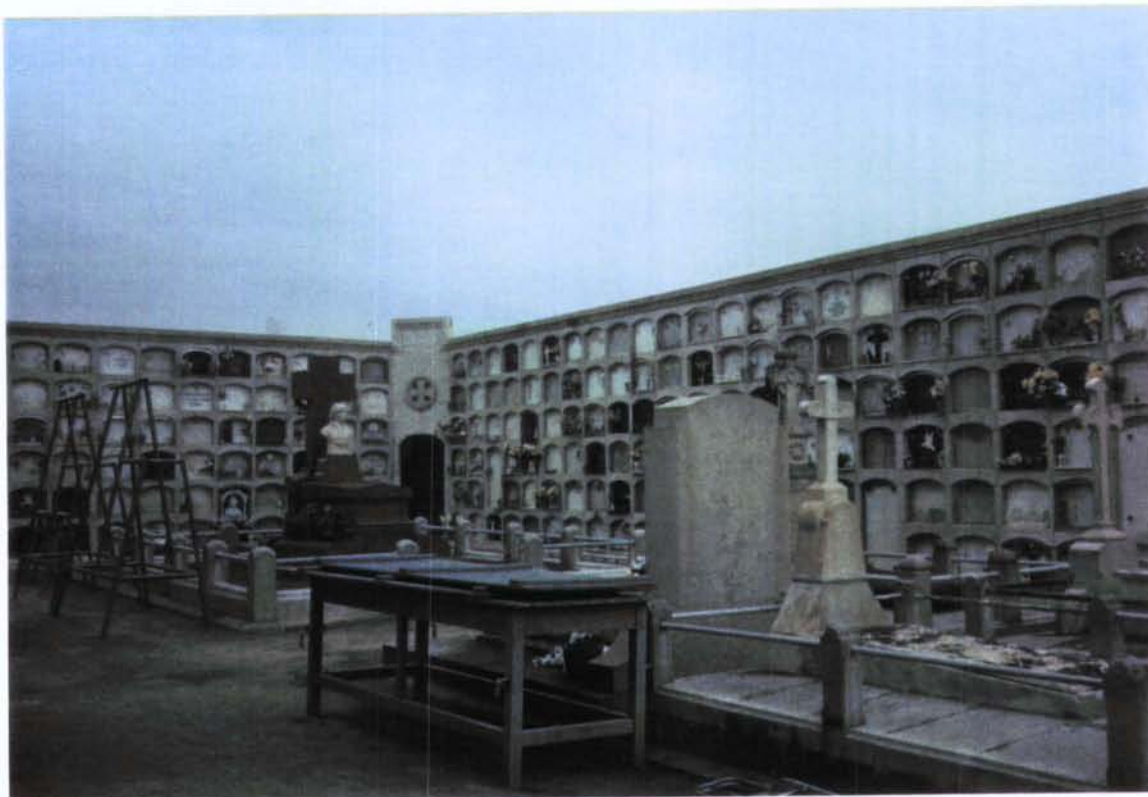
Generalitat de Catalunya
Departament de Cultura

Direcció General del Patrimoni Cultural

Servei del Patrimoni Arquitectònic













4.c. Documentació planimètrica

0. Delimitació de l'entorn de protecció	E: 1/1.000
1. Planta, alçats i seccions	E: 1/200
2. Plantes, alçats, seccions i detalls d'elements arquitectònics	E: 1/100 E: 1/50 E: 1/20 E: 1/10
3. Planta amb la situació dels elements funeraris segons numeració del catàleg	E: 1/200





L'expedient de declaració de Bé Cultural d'Interès Nacional en la categoria de Monument Històric del **Cementiri d'Arenys de Mar** (Maresme), ha estat redactat pel Servei del Patrimoni Arquitectònic de la Direcció General del Patrimoni Cultural de la Generalitat de Catalunya, amb la col·laboració del Servei de Museus.

Direcció: Antoni Navarro i Cossio,
Cap del Servei del Patrimoni Arquitectònic

Mariona Abelló i Sala,
Cap de la Secció d'Inspecció Tècnica (SPA)

Coordinació: Mariona Abelló i Sala (SPA)

Redacció: Memòria històrica: Bonaventura Bassegoda i Hugas

Secció d'Inspecció Tècnica:
Mariona Abelló i Sala
Pere De Manuel i González
Eduard Riu i Barrera
Carles Fontanals i Pociello
Carne Gallo i Baratas

Gestió: Ma Jose Ruiz Ortega

Planimetria: Ajuntament d'Arenys de Mar
Victor Argilaga i Tarragó

Servei del Patrimoni Arquitectònic:
Pere De Manuel i González
Eduard Riu i Barrera
Mariona Abelló i Sala

Fotografies: Servei del Patrimoni Arquitectònic

Barcelona, febrer de 1993 / abril de 1994
/jd

