



Generalitat de Catalunya
Departament de Cultura i Mitjans de Comunicació
Direcció General del Patrimoni Cultural
Servei d'Arqueologia i Paleontologia
Biblioteca del Patrimoni Cultural

4844

Memòria dels treballs de neteja i consolidació duts a terme en el poblat ibèric del Turó d'en Boscà

Caballero Cruells, Miquel ; Morer de Llorens, Jordi ; empresa
CODEX



Avis legal

Aquesta obra està subjecta a una llicència Reconeixement-NoComercial-SenseObresDerivades 2.5 de Creative Commons. Se'n permet la reproducció, distribució i comunicació pública sempre que se'n citi el titular dels drets i no se'n faci un ús comercial. No es pot alterar, modificar o generar una obra derivada a partir d'aquesta obra. La llicència completa es pot consultar a <http://creativecommons.org/licenses/by-nc-sa/2.5/es/legalcode.ca>.

| | |
|------------------------------------|----|
| 1.- INTRODUCCIÓ..... | 2 |
| 2.- MARC HISTÒRIC I GEOGRÀFIC..... | 3 |
| 3.- ANTECEDENTS ARQUEOLÒGICS..... | 5 |
| 3.- METODOLOGIA..... | 6 |
| 4.- DESCRIPCIÓ DELS TREBALLS..... | 7 |
| 5.- CONCLUSIONS..... | 8 |
| Bibliografia..... | 9 |
| Planimetria..... | 10 |
| Documentació fotogràfica..... | 13 |

1.- INTRODUCCIÓ.

La següent memòria presenta els treballs de neteja i consolidació duts a terme en el poblat ibèric del Turó d'en Bosca (Badalona, Barcelonès), realitzats entre els dies 22 d'octubre i 23 de novembre de l'any 2001.

Els treballs es van realitzar sota la direcció dels arqueòlegs de Codex- Arqueologia i Patrimoni Miquel Caballero Cruells i Jordi Morer de Llorens, d'acord amb la corresponent resolució de la *Direcció General del Patrimoni Cultural de la Generalitat de Catalunya*.

L'entitat sol·licitant de la intervenció és l'Ajuntament de Badalona a través del Museu de Badalona. El finançament va a càrrec del Museu de Badalona.

La intervenció ve motivada per la intenció del Museu de Badalona de procedir periòdicament a una neteja del jaciment i a la consolidació d'aquelles estructures que es consideren més malmeses, com a mitjà de conservació de les restes arqueològiques.

2.- MARC HISTÒRIC I GEOGRÀFIC.

El poblat ibèric del Turó d'en Boscà es troba situat en el terme municipal de Badalona (Barcelonès) al capdamunt d'un petit turó de 198 metres sobre el nivell del mar. Limita amb els municipis de Sant Adrià de Besòs, Sta. Coloma de Gramenet, Montcada i Reixac, Sant Fost de Campcentelles, Tiana, Montgat i amb la mar Mediterrània.

El turó d'en Boscà forma part de la Serralada Litoral Catalana. El sòl bàsic que es troba en el turó d'en Boscà està format per sauló, sorres i llims. El fort pendent de la zona provoca que en el terreny una forta erosió que juntament amb el fort drenatge i escorrentia d'aigües, no facilita la sedimentació de terres. Aquest és l'origen d'un seguit de problemes de retenció de la vegetació de la zona.

Fins al segle XIX es conreava en bona part del turó la vinya, la qual originà la construcció d'unes terrasses o bancals per la retenció de sediments. A finals d'aquest segle la fil·loxera va acabar amb aquest cultiu. A partir dels anys 60 es tornà a explotar una antiga pedrera, la qual destruï bona part del turó i del jaciment.

El poblat ibèric del Turó d'en Boscà s'origina a partir d'un petit nucli d'hàbitat que es va establir en el turó cap a mitjans de segle IV aC. Cap a finals d'aquest segle es va estructurar un poblat amb un potent sistema defensiu i un complexa urbanisme adaptat a les condicions del terreny.

L'assentament va veure alterada la seva evolució per la presència a la zona dels romans que es va fer patent des de finals del segle III aC i durant tot el segle II aC.

L'abandó progressiu del poblat a partir de l'últim quart del segle II aC s'ha d'entendre com la conseqüència d'una reorganització romana del territori que tindria com a punt culminant la fundació *ex novo* d'una nova ciutat, *Baetulo*.

3.- ANTECEDENTS ARQUEOLÒGICS.

La primera notícia que es té del jaciment data de 1928 quant Serra Rafols (Serra-Rafols, 1928) comenta que en aquest indret s'havien trobat restes ibèriques i de terrissa semblants a les del proper poblat de Puig Castellar a Sta. Coloma de Gramenet.

La primera campanya d'excavació que es va dur a terme data de l'any 1933. Aquesta fou duta a terme per l'Agrupació Excursionista de Badalona posant al descobert un tram de la muralla, una torre de defensa i part d'unes escales que hi permetien l'accés.

L'any 1964, J. De la Vega realitzà un sondeig arqueològic, en el qual troba set nivells d'ocupació (De la Vega, 1966). L'Institut d'Arqueologia i Prehistòria de la Universitat de Barcelona realitzà, des de desembre de 1967 fins a finals de l'any 1968 una nova campanya d'excavació que posà al descobert una casa del poblat (Junyent, Baldellou, 1972).

L'any 1978 des del Museu de Badalona es varen reprendre els treballs arqueològics i l'any 1979 s'instal·là una tanca metàl·lica per delimitar i protegir l'espai ocupat del poblat (Padrós, 1982). Des de llavors i fins el 1988 es van dur a terme una sèrie de set campanyes d'excavació amb la iniciativa de l'Ajuntament de Badalona, Museu de Badalona i Generalitat de Catalunya.

3.- METODOLOGIA.

Els treballs realitzats es divideixen en dues fases:

- A- Neteja general del jaciment.
- B- Consolidació d'estructures.

La neteja s'ha dut a terme de forma manual respectant en tot moment la integritat de les estructures del jaciment.

L'objectiu de la consolidació ha estat el de salvaguardar les restes arqueològiques mitjançant l'afegit d'una o dues filades de pedres respectant l'aparença de l'aparell original, sense la intenció de fer una falsificació. És per això que en la conservació cal emprar materials menys durs o més solubles que els originals i, en tot cas, han de quedar clarament diferenciades les zones originals de les reconstruïdes.

D'altra banda, els materials emprats han estat sempre els mateixos que es feien servir en el període ibèric, és a dir, la pedra i un morter de calç tou (barreja de fang, petita proporció de calç i arena per tal de ser més soluble que l'original), defugint així de ciment, portland o qualsevol altre afegit modern.

La diferenciació entre les zones originals i les reconstruïdes van ser marcades mitjançant una cinta diferenciadora de color roig, visible i localitzable en tot moment i que permetria la **reversibilitat del procés**, és a dir, desmuntar la reconstrucció i tornar a deixar les restes tal com eren originalment.

4.- DESCRIPCIÓ DELS TREBALLS.

Els treballs realitzats durant la present intervenció s'han dut a terme a la zona on es va realitzar una campanya d'excavació durant els mesos de juliol i agost de 1979 (Guitart, Padrós, 1982 i 1987).

Es tracta d'una zona agrupada en 4 sectors que es correspon amb una zona d'habitació i esglaons de pedra que comunicaven amb una terrassa més alta. La datació de l'ocupació per aquesta zona es trobaria entorn el tercer quart del segle II aC i una amortització de finals del segle II aC.

Els treballs realitzats han consistit en la neteja general de tota la zona i de la consolidació de l'habitació documentada en el sector 1. Aquesta era una estructura delimitada per quatre murs (elements 1, 4, 5 i 6) que emmarcaven 4 estrats i una llar de foc.

Els murs es trobaven construïts amb carreus de mida mitjana i en alguns casos gran, amb les cares planes treballades i falcades entre si per nombroses pedres de mida petita, unitdes en sec, tècnica que sembla es va utilitzar en les fases més antigues del poblat. L'element 4 era el que s'utilitzava com a façana principal i donava al carrer esglaonat.

A més a més s'ha realitzat la neteja d'altres zones del jaciment i s'ha obert un camí d'est a oest del jaciment per poder accedir a la on s'ha realitzat la consolidació al nord-est del poblat. Concretament s'ha netejat la zona a l'entorn de la torre de defensa i la muralla, la zona de l'habitació excavada al 1972 i la zona de carrers al centre del poblat. En definitiva, la pràctica totalitat de l'àrea posada al descobert durant els anys anteriors d'excavació.

5.- CONCLUSIONS.

Els treballs duts a terme entre els dies de 22 d'octubre a 23 de novembre 2001 van consistir en la neteja i consolidació de la zona excavada durant la campanya duta a terme durant els mesos de juliol i agost de 1979.

Concretament es tracta de 4 sectors localitzats en el límit nord-est del poblat on s'havia localitzat una zona d'habitació i d'accés esglaonat a una terrassa superior que van estar en funcionament durant el tercer quart del segle II aC.

S'ha realitzat la consolidació dels murs de l'habitació documentada en el sector 1 i s'ha dut a terme una neteja general d'aquesta zona i de la totalitat de les estructures excavades en el jaciment.

Bibliografia.

- De la Vega, J. (1966): "Recinto urbano fortificado del Turó d'en Boscà" (Badalona) a *Mediterrània* 2. Pàg. 10-22. Barcelona.
- Guitart J., Padrós P. (1982): *El Turó d'en Boscà a les excavacions a Catalunya en els darrers anys*. Pàg. 179-180. Barcelona.
- Guitart J., Padrós P. (1987): "El poblat ibèric del Turó d'en Boscà" a *Carrer dels arbres*, 3. Pàg. 29-33. Badalona.
- Junyent E., Baldellou V. (1972): *Una vivienda ibèrica de Mas Boscà*. Instituto de Arqueología y Prehistoria de la Universidad de Barcelona. Publicaciones Eventuales, nº 21. Barcelona.
- Serra-Rafols, J. (1928): *Forma Conventus. Baetulo-Blanda*. Barcelona.
- Zamora i Moreno (1996): *Les Ceràmiques de vernís negre del poblat ibèric del Turó d'en Boscà. Aproximació a la interpretació històrico-arqueològica del poblat*. Arqueonoia Edicions. Igualada.

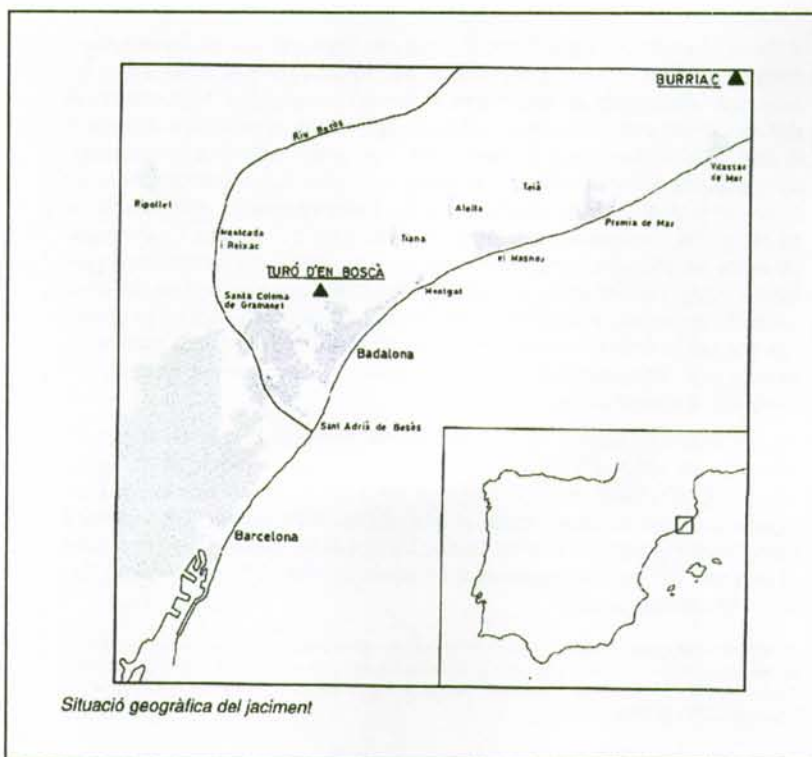
Memòria dels treballs de neteja i consolidació duts a terme en el poblat ibèric del Turó
d'en Boscà. 22 d'octubre- 23 de novembre de 2001.

(Badalona, Barcelonès)

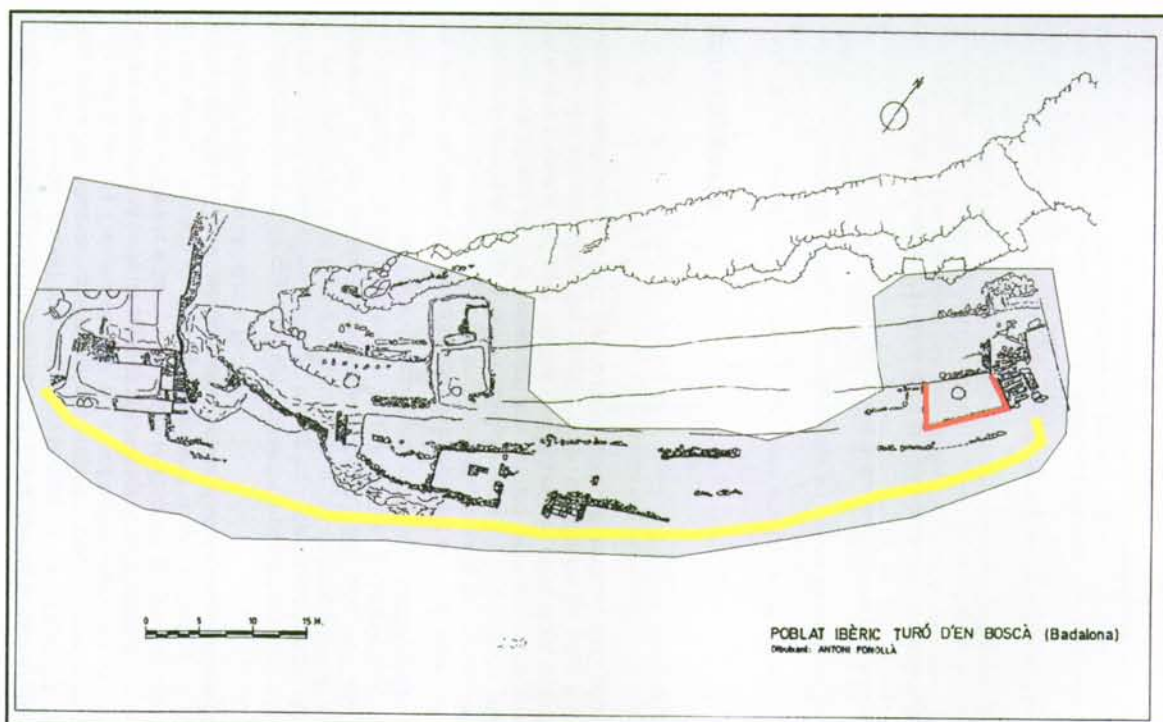
PLANIMETRIA.

Relació de la planimetria.

- 1- Situació del Jaciment.
- 2- Treballs realitzats.
- 3- Detall dels treballs realitzats a la zona excavada l'any 1979.
- 4- Secció A-A' de 1979. Detall de l'element 5 consolidat.

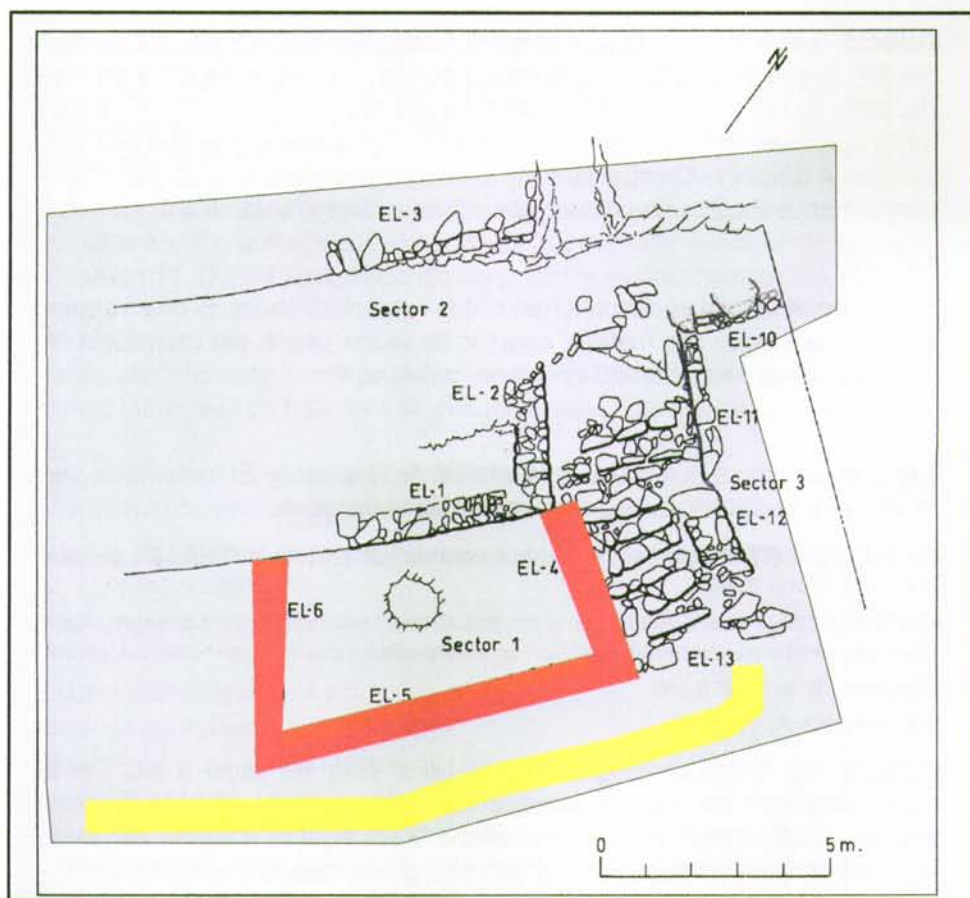


1.-Situació del jaciment (Zamora Moreno, 1996)



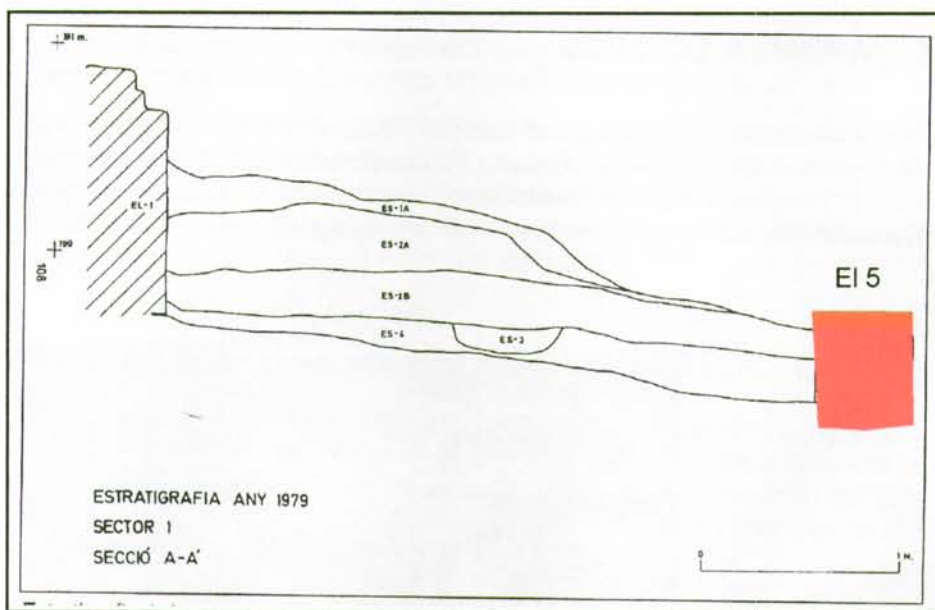
2.- Treballs realitzats (Zamora Moreno, 1996)

- Àrea Consolidada
- Àrea Netejada
- Camí obert per accedir a l'habitació consolidada



3.- Detall dels treballs realitzats a la zona excavada l'any 1979 (Zamora Moreno, 1996)

- Àrea Consolidada
- Àrea Netejada
- Camí obert per accedir a l'habitació consolidada



4. Secció A-A' de 1979. Detall de l'element 5 consolidat

- Element 5

Memòria dels treballs de neteja i consolidació duts a terme en el poblat ibèric del Turó
d'en Boscà. 22 d'octubre- 23 de novembre de 2001.

(Badalona, Barcelonès)

DOCUMENTACIÓ FOTOGRÀFICA.

- Inventari Fotogràfic:

- 1- Sector 1 abans de ser netejat i consolidat. Vist cap el sud-est.
- 2- Sector 1 un cop netejat abans de ser consolidat. Vist cap el sud-est.
- 3- Sector 1 un cop consolidat. Vist cap el nord-est
- 4- Sector 1. Detall del mur element 5 un cop consolidat. Vist cap el sud-est.
- 5- Sector 1. Un cop consolidat. Vist cap el sud-est.
- 6- Sectors 2 i 3. Vist cap el sud.
- 7- Vista general del sector 3, detall dels esglaons. Vist cap a l'est.
- 8- Vista general del sector 3, detall dels esglaons. Vist cap a l'oest.
- 9- Detall de l'element 5 consolidat. Vist cap a l'oest.
- 10- Vista general de la zona central del jaciment on s'ha realitzat part de la neteja. Vist cap a l'oest.
- 11- Detall dels esglaons a la zona central del jaciment. Vist cap a l'oest.
- 12- Detall de la casa excavada als anys 70. Vist cap el nord- oest.
- 13- Detall de la casa excavada als anys 70. Vist cap el oest.
- 14- Detall de la Torre a l'entrada del jaciment. Vist cap el sud-est.
- 15- Detall del mur oest de la Torre. Vist cap a l'est.
- 16- Detall del fossar i la torre. Vist cap el nord.



TB-01-1



TB-01-2



TB-01-3



TB-01-4



TB-01-5



TB-01-6



TB-01-7



TB-01-8



TB-01-9



TB-01-10



TB-01-11



TB-01-12



TB-01-13



TB-01-14



TB-01-15



TB-01-16