



Memòria de la intervenció arqueològica realitzada en la Vil·la romana del Romeral

Marí i Sala, Lluís ; Cubero Argente, Manuel ; empresa Arqueoradar



Avis legal

Aquesta obra està subjecta a una llicència Reconeixement-NoComercial-SenseObresDerivades 2.5 de Creative Commons. Se'n permet la reproducció, distribució i comunicació pública sempre que se'n citi el titular dels drets i no se'n faci un ús comercial. No es pot alterar, modificar o generar una obra derivada a partir d'aquesta obra. La llicència completa es pot consultar a <http://creativecommons.org/licenses/by-nc-sa/2.5/es/legalcode.ca>.

**MEMÒRIA DE LA INTERVENCIÓ ARQUEOLÒGICA
REALIZADA EN LA VIL·LA ROMANA DEL ROMERAL
(ALBESA) EL MES DE JULIOL DEL 2002**

(Informe: I-126 , Desembre del 2004)

Lluís Marí i Sala
(Arqueòleg)

Manuel Cubero Argente
(Arqueòleg)

**MEMÒRIA DE LA INTERVENCIÓ ARQUEOLÒGICA REALITZADA EN
LA VIL·LA ROMANA DEL ROMERAL, A ALBESA
EN EL MES DE JULIOL DEL 2002**

INTRODUCCIÓ

Des del seu descobriment l'any 1961, la Vil·la Romana del Romeral ha estat objecte d'una sèrie d'actuacions que es perllongaren fins l'any 1968. En els sectors excavats per R. Pita Mercè i L. Díez Coronel entre els anys 1965 i 1968, els treballs es limitaren, pràcticament, a condicionar el terreny per a retirar els mosaics

Com a resultat d'aquestes actuacions, es va poder establir que es tractava del cos central d'una vil·la romana. Recollint paraules dels seus investigadors:

... es tractava d'una vivenda de cert luxe, al menys a mitjans del s. IV d.C., data en la que es van compondre els mosaics que adornen les galeries del peristil. Aquesta unitat central, de proporcions lleugerament desviades del quadrat perfecte (24'26 x 28'30 m), va tenir com front destacat l'ala septentrional. En el centre d'aquesta zona nord, destaca una habitació absidal en l'interior, a la que precedeix una cambra que ocupa el centre del passadís paral·lel al corredor septentrional. Les plaques de marbre blanc assenyalen el pas entre ambdues habitacions, en les que probablement calgui veure les dues zones d'una sala de recepció, d'un oecus. L'ornamentació arquitectònica, a base de plaques de marbre, va ser un dels aspectes decoratius, juntament a l'estucat, més determinants de la filiació residencial de la mansió.

El tipus de vil·la que pot intuir-se a partir de les restes descobertes a El Romeral pot ser el d'una vivenda senyorial (*pars urbana*) a la que no li faltaria el sector secundari (*pars rustica*), destinat a acollir les instal·lacions d'ús estrictament agrícola i ramader.

Tornant a les paraules dels Srs. R. Pita i L. Diez-Coronel:

L'àrea enfront la ribera del riu Noguera Ribagorçana, a l'oest del peristil (on s'apreciaven alteracions en els murs primitius, reconstruccions, paraments erigits sobre paviments anteriors, etc.), semblava respondre a una finalitat servil. Tot i que en el peristil de la vil·la d'El Romeral s'hagi de suposar una edificació de luxe destinada a la vivenda del senyor, cal encara acabar les tasques d'excavació per a determinar fins a quin punt tenia importància la part rústica.

DARRERS TREBALLS REALITZATS EN LA VIL·LA

L'any 1994, en una visita a El Romeral, vam poder comprovar que la vil·la havia sofert un lent procés de degradació, degut als més de trenta anys que ha estat al descobert sense cap tipus de protecció. A partir de l'any 1995, l'Ajuntament d'Albesa va propiciar la recuperació del jaciment. Des d'aquesta data fins l'actualitat els treballs han permès netejar, excavar, consolidar i reconstruir una part important del conjunt.

Així s'ha pogut establir que la planta que es va posar al descobert en la dècada dels anys 60 es troba pràcticament completa, i concloure que la Vil·la d'El Romeral es troba en un estat que permet la seva recuperació com a jaciment visitable. A més, el fet que la zona coneguda d'El Romeral correspongués a la *pars urbana* de la vil·la, la convertia en un exemple únic a Lleida. La presència de mosaics és un element afegit d'interès.

El condicionament de la vil·la d'El Romeral s'articula amb altres projectes que s'estan realitzant en l'actualitat. Així, la reconstrucció d'una premsa d'oli romana, el condicionament de la *pars rustica* de la vil·la, i la presència del monument funerari romà situats en la població de Corbins, són elements que, juntament amb la vil·la d'El Romeral i els conjunts de Cal Montblanc a Albesa i, constitueixen un atractiu circuit sobre el món romà rural.

En els darrers anys, les intervencions que s'han dut a terme han permès conèixer l'estat de conservació del conjunt, del que només una part era coneguda per la planta dibuixada en els anys 60. Aquests treballs de documentació no havien comportat treballs d'excavació pròpiament dits, llevat del sondeig efectuat l'any 1995.

Els dos últims anys, però, coincidint amb l'inici dels Cursos d'Arqueologia, s'ha procedit a l'excavació sistemàtica de la vil·la. Aquests treballs que han aportat noves dades per a la comprensió del conjunt, però al mateix temps han plantejat una sèrie de problemes d'interpretació que s'hauran de aclarir en futures excavacions.

A més, a finals de l'any 2000, paral·lelament a l'excavació dels diferents àmbits de la vil·la, es van començar els treballs de consolidació i recuperació de la planta original.

DESCRIPCIÓ DE L'ACTUACIÓ DEL 2002

La intervenció prevista per a la campanya del 2002, tres objectius clarament diferenciats:

- El primer tenia com objectiu establir l'estat en que es trobava la paret de tancament SE de la vil·la (**Figura 01, núm. 1**). Aquesta estructura, que ja constava en la planta dels Srs. Pita i Diez-Coronel, encara no havia estat objecte de cap actuació en els darrers anys i, per tant, es desconeixia el seu estat o si havia estat parcial o totalment arrasada amb motiu dels treballs agrícoles realitzats
- El segon s'havia prevista començar la neteja a fons de les tesselles dels mosaics que es troben en la vil·la (**Figura 01, nùms 2, 3 i 4**).

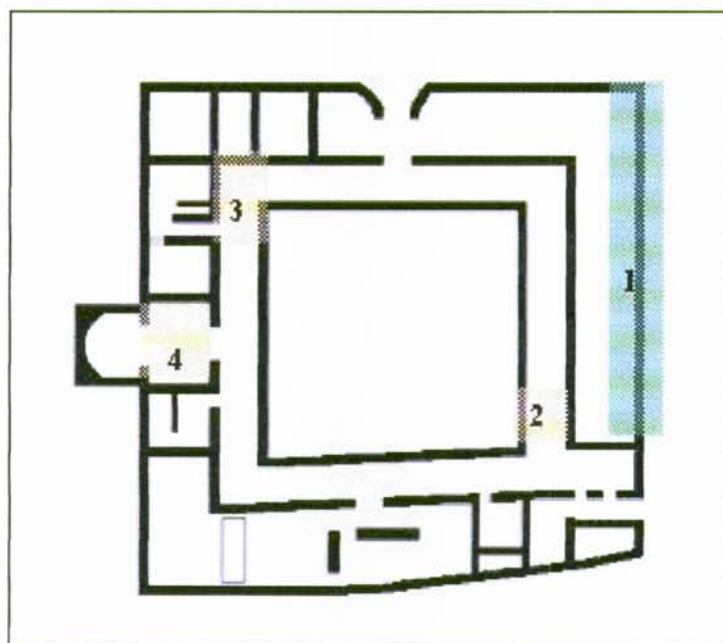


Figura 01

- Finalment, el tercer aspecte de l'actuació contemplava la recuperació i consolidació de les estructures situades en el costat NW de la vil·la; treballs que es van iniciar l'any 2002 (**Figura 02**) .

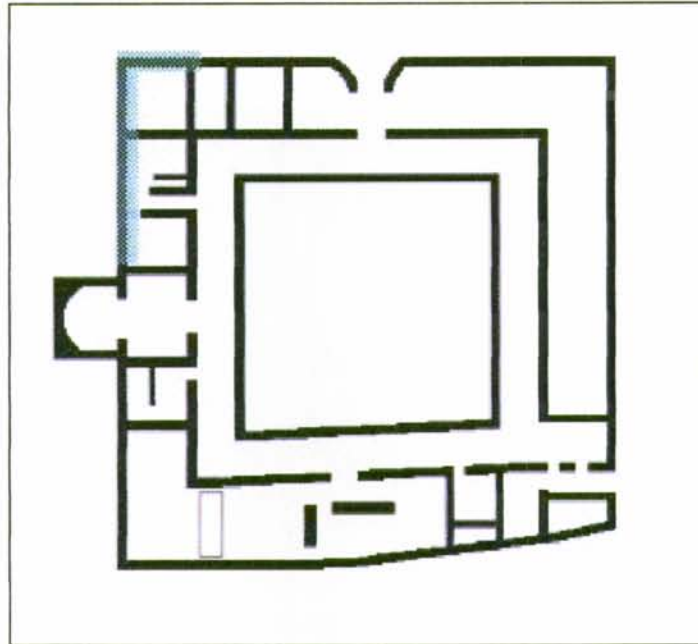


FIGURA 02

DESCRIPCIÓ DELS TREBALLS REALITZATS

Els treballs d'excavació de l'estructura SE i la neteja dels mosaics es van dur a terme del 8 al 18 de juliol, dintre de les activitats del Camp de Treball, la consideració de aquests és un treball per al x el subter, etc,

Excavació de la paret de tancament Sud

En l'excavació de la paret de tancament Sud de la vil·la, aquesta estructura es va netejar en un tram de 25 metres. Des d'aquest punt fins a l'angle SE, els sondeigs realitzats, van permetre establir que estava conservada, al menys a nivell de fonaments, en tota la seva extensió. Tanmateix es va poder establir la presència d'un nou espai a l'exterior de la vil·la –tal vegada una nova exedra-, en haver-se documentat l'existència d'un tram de paret estucada en el que seria la cara exterior del mur. Aquest punt reforça l'existència d'àmbits fora el que seria el recinte que fins ara s'havia atorgat a la vil·la, i coincideix amb el nivell de *tegulae* i *imbreces* identificat l'any 1995 en les primeres cales realitzades per poder establir les dimensions i estat de conservació de la vil·la abans de començar els treballs d'excavació.

Protecció dels mosaics

Quan a la neteja dels mosaics, es va poder actuar en els mosaics B i G (**Figura 01, núms. 3 i 4**), havent de deixar per una campanya posterior la neteja del mosaic C (**Figura 01, núm. 2**).

Els treballs van consistir en una neteja a fons del mosaics esmentats, en la recuperació de les tesselles perdudes, la protecció de les zones amb ruptures y en la protecció provisional dels mosaics amb geo-textil per damunt de la qual s'hi va col·locar planxes de Porexpan de 20 mm de gruix, tot cobert posteriorment de sorra (**Figura 03 a 06**).

Aquesta protecció és provisional fins la protecció definitiva que es realitzarà en una propera campanya amb la instal·lació de planxes de ciment o similar que impedeixen l'aixecament dels mosaics i la pèrdua de tesselles.



Figura 03



Figura 04



Figura 05



Figura 06

Finalment els treballs de consolidació i recuperació de les estructures es va completar el coronament de la paret exterior Nord, en un tram d'uns 30 metres (**Figura 02**). Aquests treballs que es va perllongar fins al 26 de Juliol . Els treballs van consistir en reposar els còdols i petits carreus que s'havien perdut fins arribar a la cota màxima conservada, utilitzant els còdols en la cara interior i petits blocs de pedra sorrenca a l'exterior, tot lligat amb morter de cal.

Tant la tècnica com els materials emprats van ser els mateixos que els de la paret original. En l'espai entre l'estructura original i la nova es va disposar un bordó d'uns 2 cm de morter de cal tintat de color vermell.

Aquesta intervenció ha suposat la continuació dels treballs de consolidació iniciats l'any 2000 sota el programa de l'1 per cent cultural dels Departaments de Cultura i Política Territorial i Obres Públiques de la Generalitat de Catalunya (**Figures 07 i 08**).

En aquell moment, apart de la neteja de les estructures i consolidació dels còdols que les bastien, els treballs es van completar amb la reposició de l'estructura de l'exedra que havia estat completament arrasada anys enrera, arran del rebaix d'un dels camps. La reconstrucció de l'exedra i d'una bona part del mur de tanca no va obeir a raons purament estètiques i de facilitar una major comprensió del conjunt als futurs visitants, sinó de necessitat de preservació del mosaic G. La falta d'aquest mur facilitava la filtració de l'aigua de pluja per sota el mosaic, accelerant el procés de degradació. Cal esmentar que aquest mosaic, completament horitzontal en un principi, presenta en l'actualidad una diferencia de cota de més de 20 cm. entre l'extrem Nord i el Sud.



Figura 07



Figura 08

CONSIDERACIONS FINALS

Els treballs realitzats en aquesta intervenció han permès avançar en el coneixement del conjunt i, sobretot, en la protecció i consolidació tant de les estructures com dels mosaics de la vil·la.

Quan al material arqueològic, donat que en cap moment es va actuar en profunditat, no es va recuperar cap fragment ceràmic, tret d'alguns fragments de *tegulae* procedents de la part superior de les estructures, i que corresponien a nivells fortament alterats pels treballs de conreu dels camps

Barcelona, 30 de Desembre del 2004

Autors: Lluís Marí i Sala
Manuel Cubero Argente