



**Memòria del control arqueològic del moviment de terres en les obres de l'aparcament del solar delimitat pels carrers Begur, Pi i Margall i Garriga de Palafrugell (Palafrugell, Baix Empordà), del 13 al 14 de desembre del 2001**

Fuertes Avellaneda, Maribel



**Avis legal**

Aquesta obra està subjecta a una llicència Reconeixement-NoComercial-SenseObresDerivades 2.5 de Creative Commons. Se'n permet la reproducció, distribució i comunicació pública sempre que se'n citi el titular dels drets i no se'n faci un ús comercial. No es pot alterar, modificar o generar una obra derivada a partir d'aquesta obra. La llicència completa es pot consultar a <http://creativecommons.org/licenses/by-nc-sa/2.5/es/legalcode.ca>.

Emplaçament:	Carrers Begur, Pi i Margall i Garriga
Municipi:	Palafrugell
Comarca:	Baix Empordà
Campanya:	Del 13 al 14 de desembre del 2001
Director tècnic:	Maribel Fuertes Avellaneda

Memòria del control arqueològic del moviment de terres en les obres de l'aparcament del solar delimitat pels carrers Begur, Pi i Margall i Garriga de Palafrugell (Palafrugell, Baix Empordà), del 13 al 14 de desembre del 2001.

Memòria de intervenció arqueològica redactat a partir de l'article 12 del DECRET 78/2002 de 5 de març, sobre el reglament de protecció del patrimoni arqueològic i paleontològic. ( DOGC núm.3594, de 13 de març de 2002).

## Índex

1. Situació del jaciment.....	1
2. Notícies històriques i intervencions anteriors .....	1
3. Motivacions i objectius de la intervenció.....	2
4. Programa dels treballs realitzats i metodologia emprada.....	3
5. Interpretacions de la intervenció i emplaçament històric.....	3
6. Conclusions finals sobre la intervenció.....	4
7. Bibliografia.....	5

### Annex 1

#### Documentació planimètrica

## **1.- Situació del solar**

El municipi de Palafrugell, situat al Baix Empordà, es troba entre la serra de les Gavarres i el massís de Begur. El territori s'exten per l'anomenat corredor de Palafrugell, un allargament de la plana baix-empordanesa cap al sud-est, format per planes de conreu o per suaus pujols coberts de pinedes i alzinars.

La conglomeració urbana de Palafrugell té una estructura concèntrica a partir de l'església de Sant Martí. La vila és d'origen medieval. El passat més recent ha deixat nombrosos vestigis de la indústria surera, des de fàbriques de l'època del maquinisme fins a habitacles de la burgesia tapera.

El solar objecte d'aquesta intervenció es troba situat al pati de l'antiga fàbrica Armstrong situada dins el nucli urbà de Palafrugell, en un solar delimitat pels carrers Begur, Pi i Margall i Garriga. Aquest emplaçament és conegut popularment com a "Can Marius", (fig 1. Situació del solar dins la trama urbana de Palafrugell).

Coordenades UTM : x: 513700  
y: 4640800  
z: 64 m

## **2.- Notícies històriques i intervencions anteriors**

El testimoni més antic de poblament, dins del municipi de Palafrugell, és el dolmen de Can Mina dels Torrents, prop de Llafranc. Les següents restes documentades es troben a la muntanya de Sant Sebastià a on les excavacions arqueològiques han confirmat que a la part més elevada hi havia un poblat ibèric des del s.VI al s.II aC. Més tard Llafranc, port comercial, es convertiria en el nucli més poblat, d'ell devien dependre els establiments dispersos per l'àrea rural; Puig Rodó, La Farena, Ses Artigues, el Golfet...

Entre els segles V i VI dC, es desplaça la població cap a l'interior (degut a la inseguretats litoral) a barris com ara Santa Margarida i Vila-seca.

La primera referència escrita que fa referència a Palafrugell és un document de donació datat a l'any 988 (Arxiu de la Catedral de Girona).

El Palafrugell medieval estava protegit per una muralla de planta pentagonal; els seus límits serien els actuals carrers de Cavallers, dels Valls (nòm que fa referència als fossats de la muralla), la plaça Nova i Pi i Margall. La muralla fou enderrocada al final de la Guerra de la Independència.

El suro i les indústries derivades varen esdevenir, durant el segle XIX, les principals activitats econòmiques de la vila, els alts i baixos de la producció i la comercialització repercuteixen doncs en bona part de la població. És el moment dels mítics tapers, dels fabricants i dels comerciants, de les societats cooperatives i de socors mutuus. Amb el canvi de segle s'implanten les màquines a la indústria surera, amb la qual cosa desapareixen les tradicionals empreses familiars i canvien de manera important les condicions de vida i de treball de molts palafrugellencs.

Corresponen a la indústria surera edificis molt significatius de Palafrugell ; en podem destacar la fàbrica Armstrong, el mercat cobert, la cooperativa La Econòmica, l'Escola d'Arts i Oficis...

Des dels inicis dels anys trenta, el turisme ha incidit de manera significativa i creixent al municipi a partir dels anys 50, prenent el relleu al suro en el paper de principal motor econòmic de la vila.

### **3.- Motivacions i objectius de la intervenció**

La intervenció arqueològica efectuada als terrenys de Can Mario es basà en un control visual de les obres de rebaix del terreny amb motiu de la construcció d'un aparcament subterrani. Aquest seguiment es va realitzar en previsió de que poguessin aparèixer restes arqueològiques a fi de poder valorar aquests impacte i programar les actuacions necessàries per a la salvaguarda i la documentació del patrimoni arqueològic existent.

#### **4.- programa dels treballs realitzats i metodologia emprada**

El control de les obres va consistir en un seguiment constant de les màquines excavadores, amb l'observació visual de tots els moviments de terra i rebaixos efectuats dins el solar afectat per les obres. Tot i els resultats negatius del seguiment es documentaren fotogràficament els perfils excavats per tant de documentar la esterilitat arqueològica de la zona prospectada. L'extensió de l'obra implicava l'excavació de 7.117 m<sup>2</sup>, subdividits en una zona per a pàrking privat (2.147<sup>2</sup>) i una altre per a ús públic (4.970 m<sup>2</sup>). La profunditat dels rebaixos oscil·là entre 4 i 6 metres depenent de la zona, (Fig.2. Planta de la distribució dels pàrkings, amb trama ratllada s'observa la zona excavada per la màquinaria de l'obra).

#### **5.- Emplaçament i contextualització històrica**

La fàbrica Armstrong es troba situada al carrer Pi i Margall, dins el nucli urbà de Palafrugell i es coneguda popularment com "Can Marius". Fou creada l'any 1990 per Joan Miquel i Avellí i esdevingué capdavantera en l'elaboració de productes del suro. El conjunt, projectat per l'arquitecte General Guitart i Costaló, esta format per diverses naus industrials de dues plantes, que s'estructuren formant una xarxa de patis i vies, interessant distribució que s'ha conservat inalterada. Les naus són cobertes a doble vessant, sobre grans bigues d'enreixat metal·lic; les façanes tenen frontons idèntics amb cornisa i coronaments prominents. Es remarcable la façana principal del carrer Pi i Margall, de tres crugies amb torreta central que presenta elements decoratius notables: frisos de ceràmica vidriada, relleus i arrebossats simulant obra de carreuada, a més d'un interressant treball de forja. Al centre de la finca s'eleva la torre metal·lica, datada al 1904, que ha esdevingut el símbol de la fàbrica i, en part, de la vila de Palafrugell.

#### Evolució històrica

**1900** – Creació de la societat Miquel i Vinake per part del palafrugellenc Joan Miquel i Avellí i el seu soci alemany Enric Vinake Wischmeyer.

**1901** – Incorporació a la societat del soci Pau Meyer Unmarck. Així la fàbrica de la societat Miquel, Vincke i Meyer va duplicar el nombre d'operaris ocupats en només dos anys.

1905- 500 operaris

1907 – 1000 operaris

1914-1918 – Atur forçós per la meitat dels treballadors

1916 – La societat es transforma en societat anònima manufactures del suro S.A mantenint la seu central i ampliant el nombre de factories amb l'absorció d'antics tallers.

1929- venuda a l'empresa nord-americana Armstrong Cork company

1930 – Fusió amb la casa Barris, va néixer manufactures del suro Armstrong, S.A amb la seu central a Sevilla i sucursals a Palafrugell i Palamós.

## **6.- Conclusions finals sobre la intervenció**

La prospecció visual i el seguiment dels rebaixos practicats en el solar afectat per les obres de construcció, han donat resultats negatius pel que fa a la presència de restes arqueològiques. Així, s'ha pogut observar que per sota dels nivells d'ocupació contemporanis corresponents a l'antic edifici de l'Amstrong, apareix directament el subsòl natural sense la presència de material arqueològic antic o medieval. Tot sembla indicar que la construcció de la fàbrica Armstrong, que va comportar un rebaix general del sector, per tal de fonamentar la estructura, va significar també la destrucció de totes les possibles restes d'èpoques anteriors. La repercussió de l'obra, i dels rebaixos per la construcció de l'aparcament subterrani que es preveu, vers indicis arqueològics, és nula.



## **7.- Bibliografia**

Carta Arqueològica del Baix Empordà. Inventari del Patrimoni Arqueològic de Catalunya. Servei d'Arqueologia de Catalunya. Servei d'Arqueologia. Barcelona, abril de 1990, p.145-156

Febrés, X. Palafrugell. Quaderns de la revista de Girona, 25, diputació de Girona Caixa de Girona, 1989

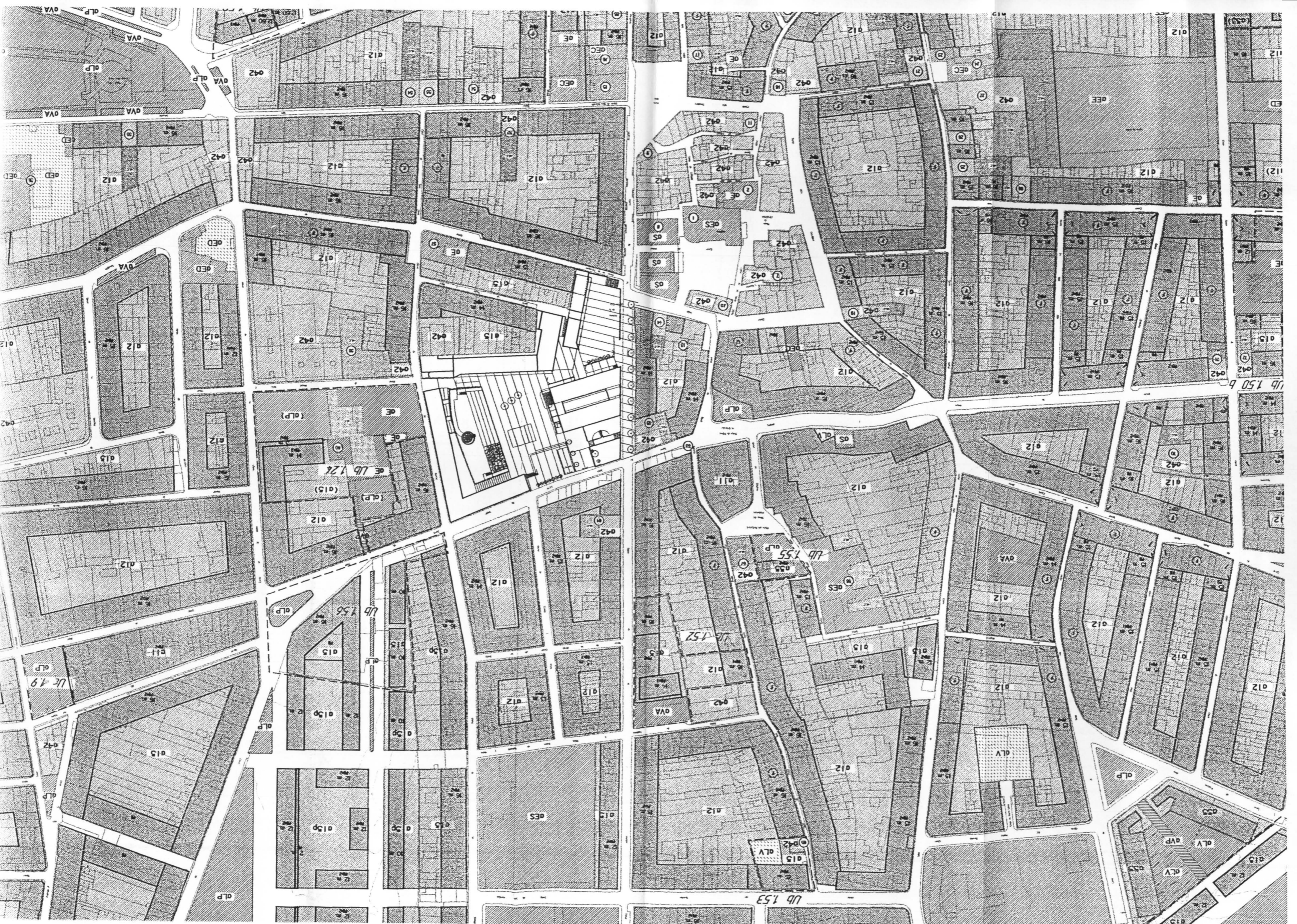
Inventari del Patrimoni Arquitectònic de Catalunya, 6. El Baix Empordà, Generalitat de Catalunya, Departament de Cultura, Barcelona, 1995, pàg.103.

Hernández, S. El món del suro, Guies de la Revista de Girona, 9, Diputació de Girona caixa de Girona, 1987.

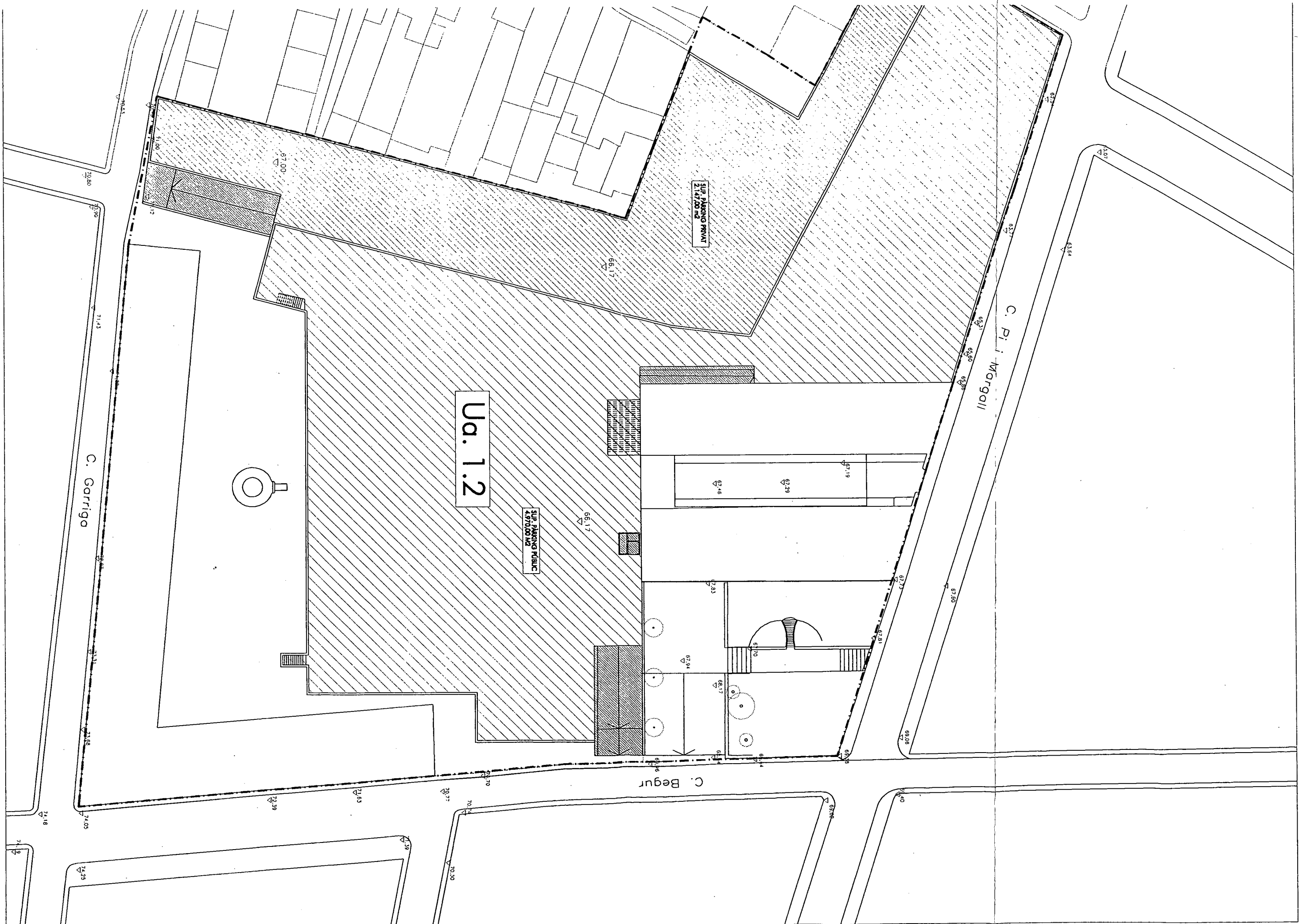
## ANNEX 1

Documentació planimètrica









Ua. 1.2

SUP. PÀRQUING PÚBLIC  
4970,00 m<sup>2</sup>

SUP. PÀRQUING PRIVAT  
2147,00 m<sup>2</sup>

C. Pi. Margall

C. Garriga

C. Begur