



Generalitat de Catalunya  
Departament de Cultura i Mitjans de Comunicació  
**Direcció General del Patrimoni Cultural**  
Servei de Suport Tècnic i Inventari  
Biblioteca del Patrimoni Cultural

5311

## Memòria: intervenció arqueològica a la via Augusta núm. 29 de Tarragona

Iban Cabrelles Albareda



### **Avís legal**

Aquesta obra està subjecta a una llicència Reconeixement-NoComercial-SenseObresDerivades 2.5 de Creative Commons. Se'n permet la reproducció, distribució i comunicació pública sempre que se'n citi el titular dels drets i no se'n faci un ús comercial. No es pot alterar, modificar o generar una obra derivada a partir d'aquesta obra. La llicència completa es pot consultar a <http://creativecommons.org/licenses/by-nc-nd/2.5/es/legalcode.ca>.

## **MEMÒRIA: INTERVENCIÓ ARQUEOLÒGICA A LA VIA AUGUSTA NÚM.29, TARRAGONA, TARRAGONÈS.**

---

### **I.INTRODUCCIÓ.**

Amb motiu de la propera construcció d'un edifici d'habitatges unifamiliar el sr.César García, propietari del solar, ha encarregat a Cota 64 la realització d'una prospecció per tal de saber si hi ha restes arqueològiques al subsòl.

Els treballs es duren a terme entre els dies 23 al 29 de desembre de 2004 sota la direcció de Jéssica Llop Ramos i entre el 23 de febrer al 2 de març de 2005 sota la direcció d'Iban Cabrelles Albareda.

### **II.DESCRIPCIÓ DEL LLOC I SITUACIÓ EXACTA.**

El solar intervingut es troba a la banda de llevant de Tarragona en una zona totalment urbanitzada i en el que no hi tenim notícia de treballs arqueològiques en el seu entorn més immediat.

Les seves coordenades centrals són: X-354051 i Y-4553278.

Les troballes més properes es localitzen als jardins de la Residència Nostre Sra. de la Mercè, entre la Via Augusta i el Passeig de Sant Antoni i corresponen a un dipòsit construït en *opus signinum*. (BERMÚDEZ 1991). Aquest dipòsit l'han interpretat com a part de la infraestructura d'una *villa*.

També darrera mateix de la benzineria de la Via Augusta es localitzà fóra de context arqueològic una petita inscripció funerària actualment dipositada i exposada a la Casa-Museu Castellarnau.

D'altres restes es localitzen al carrer Robert d'Aguiló (ARBELOA 1989) i es tracta de part d'una necròpolis altimperial amb diverses tipologies de *sandrapila*. D'aquesta intervenció ressaltem que, -i com a dada característica dels enterraments de l'alt imperi-, la major part dels enterraments documentats presenten algun tipus d'aixovar: llànties, monedes, anells i destaca l'utilitatge d'un metge disposat dins un sarcòfag.

### **L'amfiteatre.**

Per la situació del solar intervingut observem que aquest queda ubicat a uns cent cinquanta metres de l'el·lipsi que configuraria l'amfiteatre romà de Tarragona. L'amfiteatre de Tarragona, ubicat fora de l'antic recinte emmurallat de la ciutat i al peu del turó on s'assenta la ciutat i la costat de la platja, va comportar la destrucció d'una necròpolis d'inhumació i d'incineració del segle I d.C., situada en principi, entre la Via Augusta i el mar. Tanmateix, la seva ubicació respon a la intenció d'aprofitar el pendent natural del terreny per a construir part de les grades de l'edifici. Les restes conservades de les grades,

(cavea) permeten restituir amb certa precisió l'espai destinat als espectadors. Com hem dit, gran part del sector occidental va ser construït mitjançant el retall a la roca viva de les diferents filades dels seients, filades que encara són visibles en l'actualitat malgrat la forta erosió patida.

### **La qüestió de la Via Augusta.**

La situació de la necròpolis en l'àmbit urbà de Tarraco hauria d'estar associat al traçat de la Via Augusta, que uniria Gadir amb Roma i que passaria per la nostra ciutat. La documentació medieval ens refereix una sèrie de dades molt interessants sobre aquesta via, que val la pena de considerar.

La Via Augusta discorreria per l'interior de la ciutat, per davant de la façana del circ. Durant l'edat mitjana es tenen notícies d'un carrer enllosat, el *vico losafi*. Aquest carrer està profusament documentat com la via per on circulava la processó de Santa Tecla durant la segona meitat del segle XIV.

S'ha identificat el carrer enllosat amb el traçat de la Via Augusta. Aquesta identificació, a la llum de les darreres investigacions arqueològiques, pot tindre coherència. Els documents ens parlen del desmuntament del carrer per tal de construir la Murallera amb les lloses del mateix. La Via continuaria pel lloc on després es bastiria el Portal de Sant Francesc, seguint en direcció al Pont de Pedra del Francolí, baixant per l'actual carrer Estanislau Figueres i el vell camí de la Paret Alta. Més enllà del riu començava, cap al nord, la via d'Ilerda, i cap al sud-est, la de Dertosa. Aquests camins poden ser encara observats en diferents gravats del segle XVII, XVIII i XIX, especialment en els que descriuen el setge de 1811. No obstant això, totes aquestes dades històriques referents a la Via Augusta pensem que fan referència a la Via Augusta romana d'època altimperial i posterior.

La presència i localització d'enterraments al Camí dels Cossis, Robert d'Aguiló i a l'arena del mateix amfiteatre apunta clarament a l'existència d'una antiga via que transcorreria en un traçat ben diferenciat que l'actual Via Augusta.

### **III.TREBALLS REALITZATS.**

L'objectiu de la intervenció ha estat la comprovació de que l'obra nova no afecti a possibles estructures de interès arqueològic. D'aquesta manera, s'ha efectuat de forma manual l'excavació de la Cata A, i de forma mecànica les cates B i C.

#### **Cata A.**

Cata de 3 m. x1,5 metres de costat. S'ha excavat manualment fins a una fondària mitja de 2,50 cm. apareixent únicament un reompliment format per terres i materials (runa) contemporanis. Seguidament, ha aparegut la roca del terreny natural treballada per excavar-hi dues tombes.

Es tracta de dos retalls parcials corresponents a dues tombes que, des de el costat de la Via Augusta, presenten una longitud de 1,40 m. i 1,24 metres de llargada respectivament i amb una amplada comuna de 44 cm. i entre 50-55 cm. de fondària. Queden separades per un petit mur (de la mateixa roca), de 25 cm. d'amplada. Al seu interior únicament hem localitzat terres i nivells contemporanis.

#### **Cata B.**

Cata de 2,5 metres x 1,8 de costat. S'ha excavat mecànicament hi ha aparegut un dipòsit o pou negre fins a la roca del terreny natural, localitzada a uns tres metres de fondària.

### **Cata C.**

Cata de 1,00 metre x 6,00 metres de costat. S'ha excavat mecànicament fins a una fondària de gairebé tres metres localitzant-se part d'un dipòsit i el que correspondria al pati contemporani de la casa que hi havia anteriorment en aquest punt. Aquest pati té la seva perllongació a les cases veïnes.

## **IV. CONCLUSIONS.**

Caldria recordar en primer lloc la costum romana de realitzar els enterraments al costat de les vies i calçades més properes a la ciutat. Des de el punt de vista arqueològic, trobem que les dues tombes localitzades formarien part de la necròpolis situada a ambdós costat de la Via Augusta d'època romana, presumiblement al llarg del segle I dC.

D'aquesta manera i amb tota l'informació que tenim fins a finals del segle I dC, per aquesta banda de la ciutat es presenta un accés format per una via principal que transcorre, des de la platja de l'Arrabasada, de forma més o menys paral·lela a la línia de costa i molt possiblement, per sota l'actual balcó del Mediterrani.

La construcció de l'amfiteatre i la nova reforma urbanística i canvis d'accessos a la ciutat que es deurién produir va implicar la destrucció o amortització de bona part de les restes i vestigis anteriors. D'aquesta manera, es produeix un canvi en l'accés a la ciutat i que ara, serà per davant mateix del recentment construït *Circ*.

No obstant, i per la manca de dades estratigràfiques d'aquesta intervenció no podem saber si aquesta tomba va ser construïda amb anterioritat o amb posterioritat a l'amfiteatre. La seva tipologia, -en forma de *cuppa*-, respon a un

tipus molt comú dins la tradició funerària romana, centrada cronològicament entorn del canvi d'era per aquesta banda del Mediterrani occidental.

## V. CONSIDERACIONS FINALS.

Tenim molt en comte la situació de la cata A i l'extensió de les restes aparegudes, i donat que a les altres cates no hem localitzat restes d'interès arqueològic i sí molts materials únicament d'època modernaensem que els treballs de la nova construcció no han d'afectar cap tipus de vestigi arqueològic.

Tarragona, 25 d'abril de 2005.

Iban Cabréllés Albareda  
Director de la intervenció.

✓ Jéssica Llop Ramos  
Directora de la intervenció

**BIBLIOGRAFIA**

- ALFÖLDY 1991 G.Alföldy, *Tarraco*, Forum 8, Tarragona
- ARBELOA 1987 J.-V.M.ARBELOA, *La qüestió de l'accés nord-oriental a la ciutat de Tarraco*, Butlletí Arqueològic, èp.V, núms.4-5 (1982-83), Tarragona.
- ARBELOA 1989 J.-V.M.Arbeloa, *L'ocupació suburbial de les ciutats romanes: el sector nord-oriental de Tàrraco*, a Butlletí Arqueològic, èp.V, núms. 8 i 9 (1986-87), Tarragona.
- BERMÚDEZ 1991 A.Bermudez, *L'habitat intramurs de l'antiga Tarraco*. a Tribuna d'Arqueologia 1991-1992.
- CORTES/GABRIEL R.CORTES, R.GABRIEL, *Tarraco: recull de dades arqueològiques*, 1985 Barcelona.
- MENCHON 1999 J.Menchón. *Els enterrament d'El Camí dels Cossis*. TARRACO 99, Jornades d'Arqueologia.
- RECASENS 1966-1975 J.M.RECASENS. *La ciutat de Tarragona*. 2 vols. Barcelona
- TED'A 1990 Taller Escola d'Arqueologia de Tarragona, *El pas de la Via Augusta per la Mansió de Tàrraco*, Butlletí Arqueològic, èp.V, 10-11 1988-1989, Tarragona.
- TED'A 1990 Taller Escola d'Arqueologia de Tarragona, *L'amfiteatre romà de Tarragona, la basílica visigòtica i l'església romànica*, Memòries d'excavació 3, Tarragona.



**FOTOGRAFIA**

---



Vista General del solar.

Cata A





Cata A



Cata A

Cata A



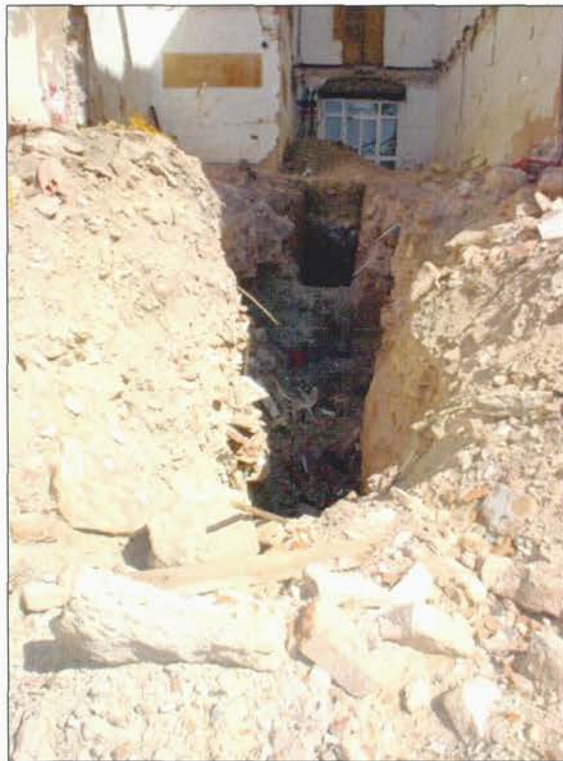
Cata B



Cata B



Cata C.



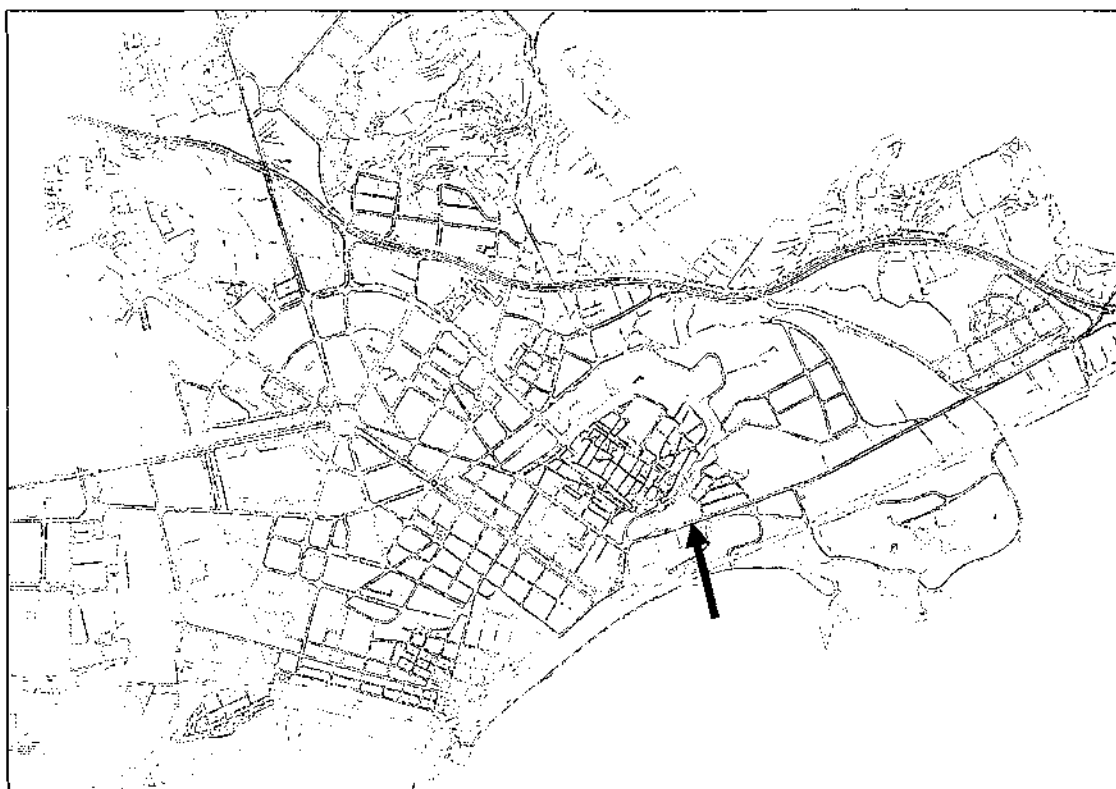
PLANIMETRIA

---

---

**PLÀNOL DE SITUACIÓ, VIA AUGUSTA 29.**

---





Via Augusta

C/ Robert  
d'Aguiló



**COTA 64 S.L.**

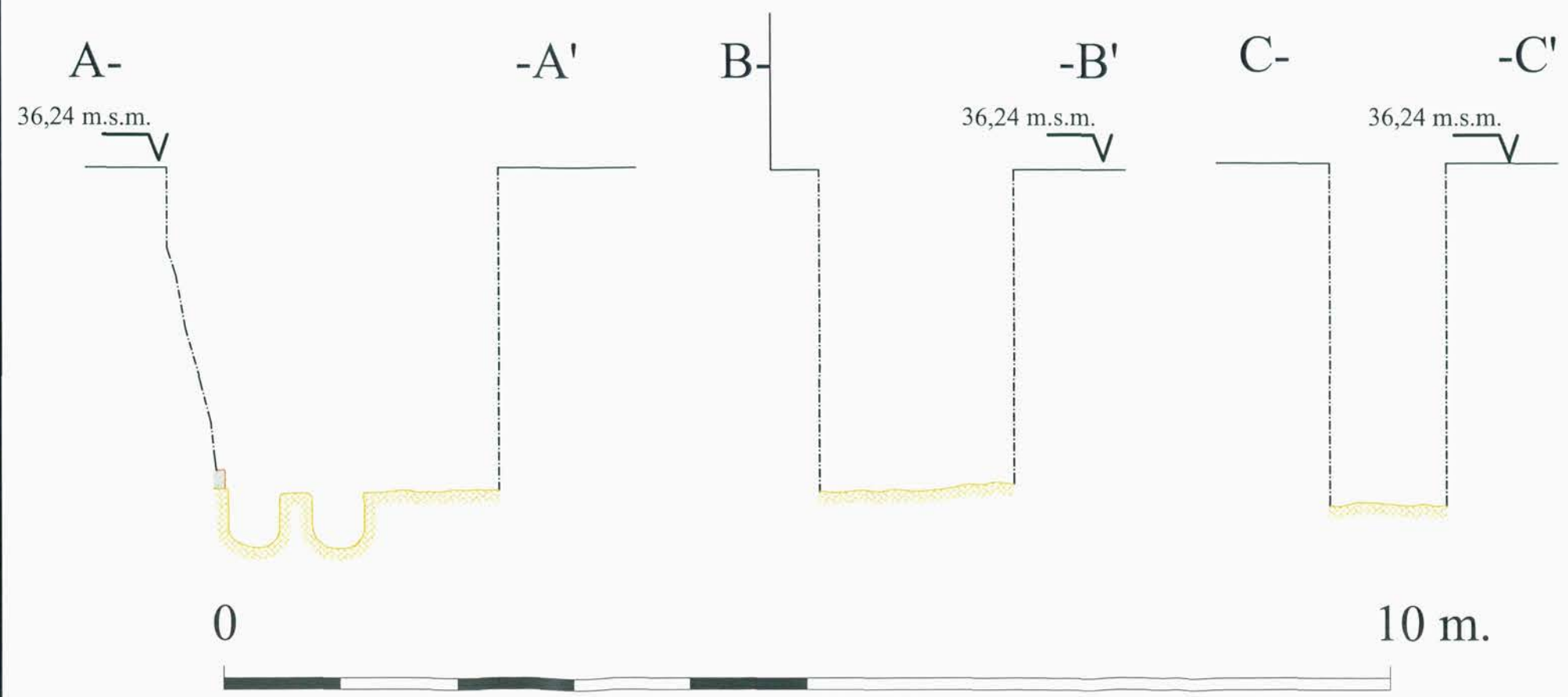
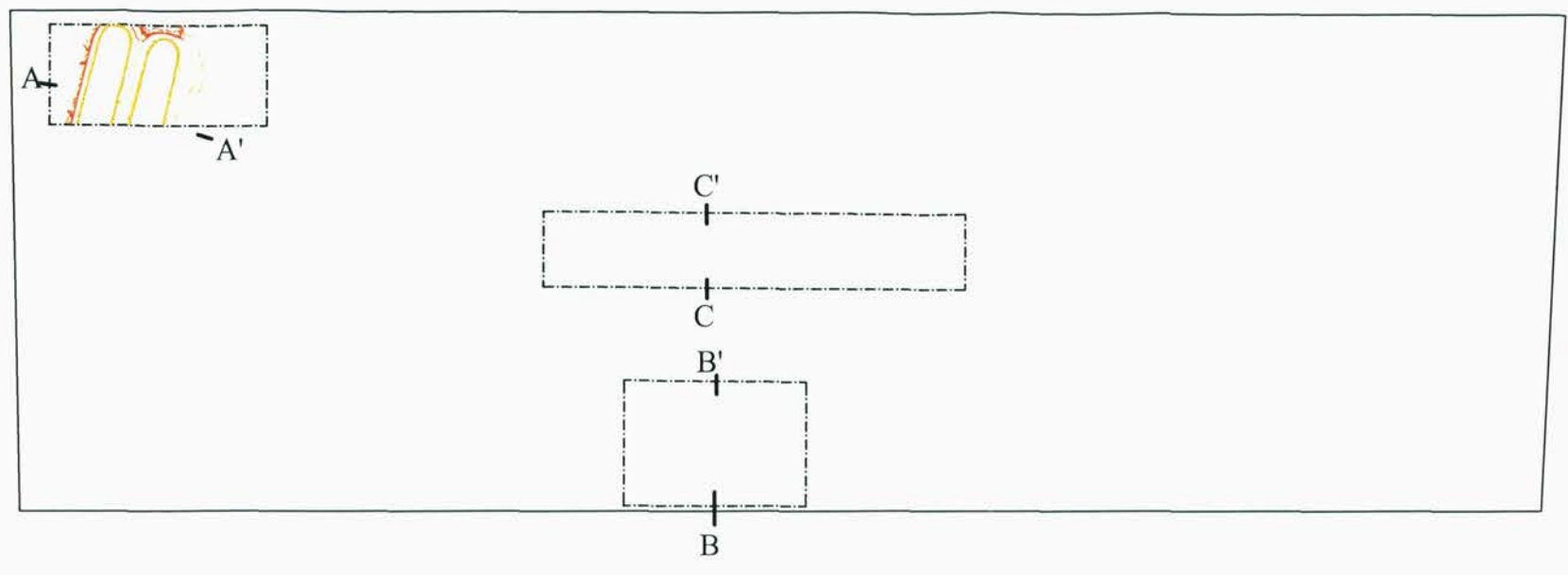
Via Augusta 29  
Tarragona

Planol situació de les rases



Data: Març 2004	Escala: 1/500	Núm. Plànol: 2
Topografia: COTA 64		Delineació: Josep M <sup>a</sup> Puche





**COTA 64 S.L.**

Via Augusta 29  
Tarragona

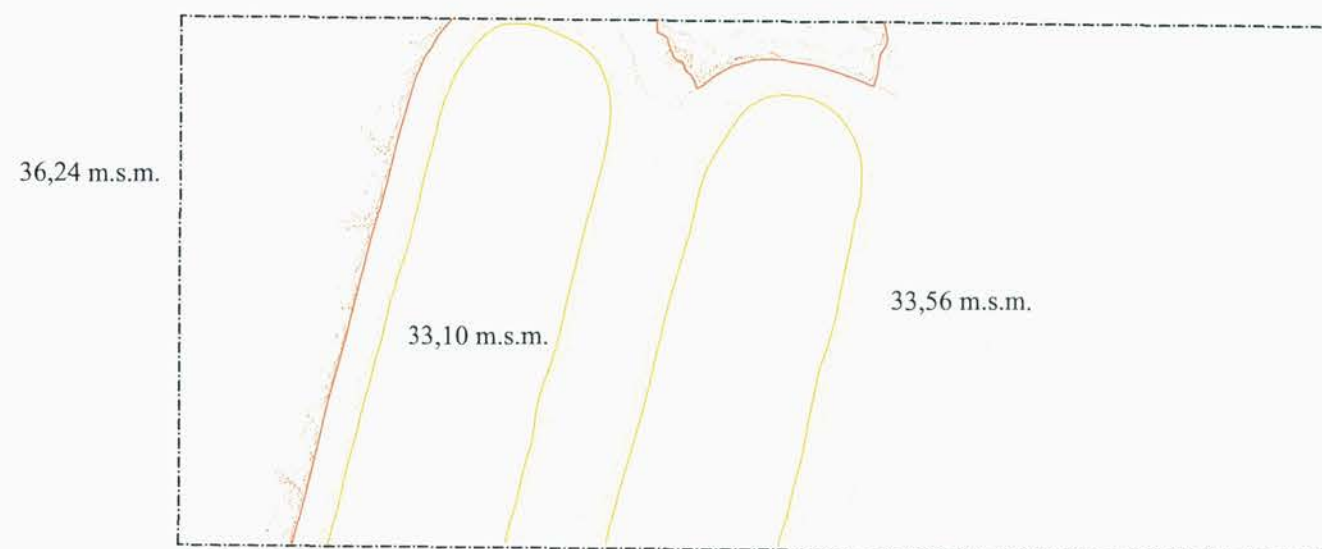
Planol situació de les rases

Escala: 1/100 i 1/50

Núm. Plànol: 3

Topografia: COTA 64

Delineació: Josep M<sup>a</sup> Puche



COTA 64 S.L.

Via Augusta 29  
Tarragona

Planta de les restes

Escala: 1/20

Núm. Plànol: 4

Topografia: COTA 64

Delineació: Josep M<sup>a</sup> Puche