

LOS SIEMPRE

DE GERONA



VIERNES, 19 DE ENERO DE 1979 — NUMERO 10.889 — PRECIO: 15 PESETAS



Els 80 anys del nostre President

Avui, divendres, el President de la Generalitat de Catalunya, Josep Tarradellas, assoleix l'edat de 80 anys. Sens dubte podríem dir que és la plenitud d'una vida dedicada al servei dels catalans. En la diada de goig familiar i de satisfaccions personals, voldríem fer arribar al nostre President els sentiments del poble de Gerona i la felicitació més sincera i cordial.

DOS HORAS DURO LA ENTREVISTA KOSYGUIN-OREJA

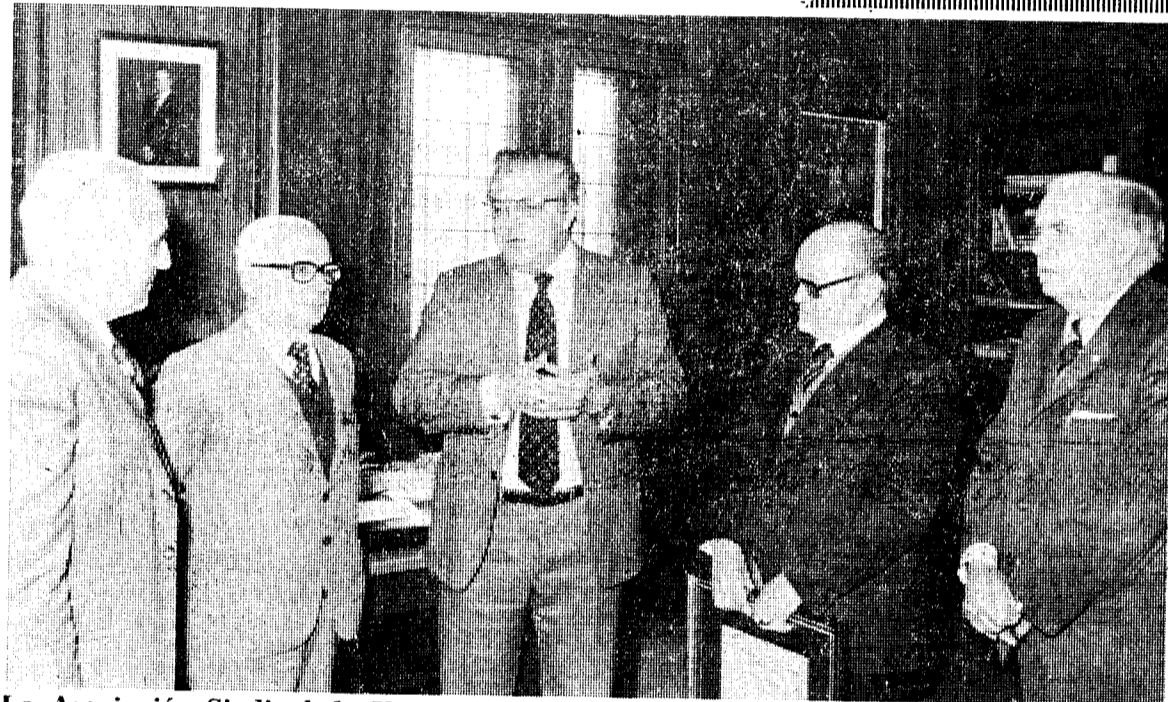
“Muy inusual y pormenorizada”, según el Ministro español

Moscú, 18. (Efe). — Marcelino Oreja hizo una ofrenda floral ante la Tumba del Soldado Desconocido en las murallas del Kremlin.

El Ministro español de Asuntos Exteriores comenzó hoy su segunda jornada en Moscú con esta ofrenda de flores, acompañado por el embajador, Juan Antonio Samaranch, y cuyo significado pone de relieve “la aspiración de

(Pasa a la página 2)

Distinción al Gobernador Civil de Gerona



La Asociación Sindical de Veteranos y Accidentados del Trabajo, ha concedido el título de Socio de Honor al Gobernador Civil, don José Donadeu, por sus continuadas atenciones hacia quienes han llegado a la tercera edad, desde su toma de posesión en nuestra provincia. En la fotografía de Sans, el Gobernador agradece la distinción a los directivos de la entidad.

El deber de participar

Los políticos preparan sus campañas y ultiman los preparativos para las muy próximas confrontaciones electorales. Es de esperar que los partidos desciendan al ruedo político con la firme voluntad de esclarecer inequívocamente sus posiciones.

(Pasa pág. dos)

El cese del general Dionisio Bartret, en el B.O.E.

Para 60 mil profesores de EGB

Concurso de traslados con 22.175 plazas vacantes en 4.851 localidades

(PAGINA 2)

José María Ginés, único candidato

Hoy, elección de presidente de la Cámara de Comercio e Industria de Gerona

(PAGINA 5)



El Boletín Oficial del Estado insertaba ayer el Real Decreto correspondiente al Ministerio de Defensa por el que se dispone el cese a petición propia del general de brigada de Infantería Dionisio Bartret Aires, como jefe de la Segunda Subinspección de la Policía Armada.

Tras el Consejo de Ministros Suárez y Gutiérrez Mellado presenciarán hoy la exhibición de una unidad especial de la Policía Armada

(PAGINA 2)

Escaramuzas electoralistas en el primer Pleno de la Diputación Permanente del Congreso de los Diputados

(PAGINA 2)



Mientras le observan dos compañeros, un soldado tailandés pone a punto una potente arma antitanque en un acuartelamiento cercano a la ciudad de Aranyaprathet, en la frontera con Camboya. Numerosos efectivos de las fuerzas armadas tailandesas están en estado de alerta ante la llegada a la frontera de las tropas vietnamitas que han invadido Camboya.



EXIT DE LA MOSTRA - HOMENATGE A JOSEP AGUILERA, A LA FONTANA D'OR

Segueix a la Fontana d'Or la Mostra-Homenatge al pintor salenc Josep Aguilera. Escoltes de la ciutat han visitat l'exposició, també l'Associació de Veïns de Salt s'ha adherit a l'homenatge i cal dir que la família de l'artista ha donat a Gerona un autorretrat de Josep Aguilera, de qui reproduïm una visió del campanar de Sant Feliu, exposada a la Fontana.

Sunyer (que dice NO al PSOE) reitera su independencia



En carta que nos dirige, don Salvador Sunyer manifiesta que no ha aceptado su inclusión en las listas del PSOE para el Senado y reitera su actitud de independencia.

La ciudad vive, plenamente, la temporada artística

A destacar una excelente exposición de Pere Gussinyé

La vida artística ciudadana se ha animado en estos últimos días, no sólo por el número y calidad de las exposiciones, sino por otra serie de actos y muestras singulares que enriquecen esta temporada que, ciertamente, se halla en su plenitud.

UNAS EXCELENTES ACUARELAS DE COS, EN LA MUNICIPAL

Hemos tenido ocasión de contemplar una obra de un artista que, ciertamente domina, en unos límites de perfección singulares, la técnica de la acuarela. Cos en la sala Municipal, ha conseguido situar la acuarela en un punto, en que se comprende las enormes posibilidades de quien sabe trabajarla.

La exigencia y hasta diríamos que la servidumbre acuarelistica, obliga, muchas veces, al artista a romper originales, es la parte de la creación que nunca veremos. No creemos que Cos haya tenido que romper muchas acuarelas. Y nos basamos en que su obra está dominada por los tonos suaves, por las indicaciones de perfección en suaves trazos y buscando, curiosamente, paisajes nublados. Y ello le es posible a Cos, precisamente porque ha conseguido este nivel estético francamente envidiable. Estamos seguros que volveremos a tenerle entre nosotros, en una galería comercial, donde las posibilidades de venta son importantes, pero, en verdad hemos de reconocer que pocas veces una exposición de acuarelas alcanza, entre nosotros un nivel de calidad como ésta.

GUSSINYÉ, EN LA «SANT JORDI»

Creemos del todo innecesario presentar a Pere Gussinyé, que forma parte de aquellos nombres propios del arte de La Garrotxa, que ahora, nos muestra una selección de su más reciente obra.

Su fidelidad a los paisajes de Olot y comarca, no le ha impedido, ni buscar otros, ni estancarse en un estilismo fácil y comercial. Casi estamos por decir que ha arriesgado mucho, en más de una ocasión en la perspectiva de

los últimos años, en esta inquietud que todo artista auténtico ha de sentir si es fiel a su inspiración y capaz de huir del comercialismo. Y puede que en ello resida uno de los méritos personales y artísticos de este hombre genuino de la pintura gerundense actual. Es im-



Un momento del sorteo celebrado en «La Artística», en el primer aniversario de la reapertura de la galería. (Foto Pablitó)

portante ver la obra de Gussinyé con una cierta perspectiva en el tiempo, para apreciar esta variación en la permanencia de lo esencial, y en este caso de la calidad.

Estamos, a nuestro juicio, ante la exposición de la semana, una exposición que aporta calidad, variedad y buen gusto a la semana artística gerundense, que periódicamente recibe estas singulares y perfectas embajadas del arte olotense. Es una exposición que hay que ver y que es recomendable, igualmente, para inversión, sin que ello signifique renuncia al gusto estético, todo lo contrario.

TURRO, EN «LA ARTÍSTICA»

Este singular artista de Rosas, podríamos decir que, de alguna forma, ha alterado la línea más tradicional y figurativa de esta galería. Ma sido una muestra - impactante, y que, de entrada, puede comprender. Turro, no es un artista fácil, a qué negarlo, pese a que en estos últimos tiempos ha evolucionado hacia un estilo figurativo, sin renuncia a sus raíces estéticas e inspiradoras. Perfecto dominio de la técnica, a tal punto que algunas de sus obras dan la impresión de un mismo nivel de pintura. El color, es elemento esencial en la obra de Turro y a través del mismo supera al propio dibujo.

Es la suya una pintura diferente, original y llena de imaginación. No sabemos hasta qué punto, tendrá el impacto comercial que siempre consideramos necesario a todo artista, pero es una obra que podemos recomendar, por sus valores estéticos. Los precios son, por demás, razonables, y sin duda Turro será un valor en alza. Puede verse.

SORTEO A LOS FIELES DE «LA ARTÍSTICA»

Precisamente, con motivo de la inauguración de esta muestra de Turro, la dirección de «La Artística» quiso obsequiar a los clientes de la galería, con el sorteo de una obra de entre las que dispone el

oportunidad de gozar de una nueva obra en su pinacoteca particular.

EN LAS COMARCAS

Queremos seleccionar algunas de las muestras que se celebran estos días en diversas localidades gerundenses y de las que tenemos noticia.

—VALLSQUER, en la Sant Pol de Sant Joan de les Abadesses. Es, posiblemente, la más interesante que estos días se presenta fuera de nuestra ciudad y que sitúa a l'Escola d'Olot en uno de sus momentos de plenitud. Creemos que si bien formado en Barcelona, Vallsquer halló su plenitud formal e inspiradora en La Garrotxa, y bebió en las fuentes de los grandes maestros olotenses, hasta convertirse, asimismo, en fiel intérprete de un paisaje único, de una comarca única. Debe verse.

—En Barcelona: Oliver Ferrer, acuarelas y dibujos en la Galería Valenti de Sant Pere de Ribes. La señalamos para aquellos que tengan oportunidad de estar en aquellas latitudes, porque es un artista inspirado y meticuloso en estas dos técnicas tan exigentes. Tiene obra, en el fondo permanente de la galería Josep Fajol de Figueres.

INAUGURACIONES ESTE FIN DE SEMANA

Tenemos anunciadas dos nuevas exposiciones este fin de semana en nuestra ciudad:

—Sala Municipal de la Rambla: Dibujos y pinturas de Joan Domènech.

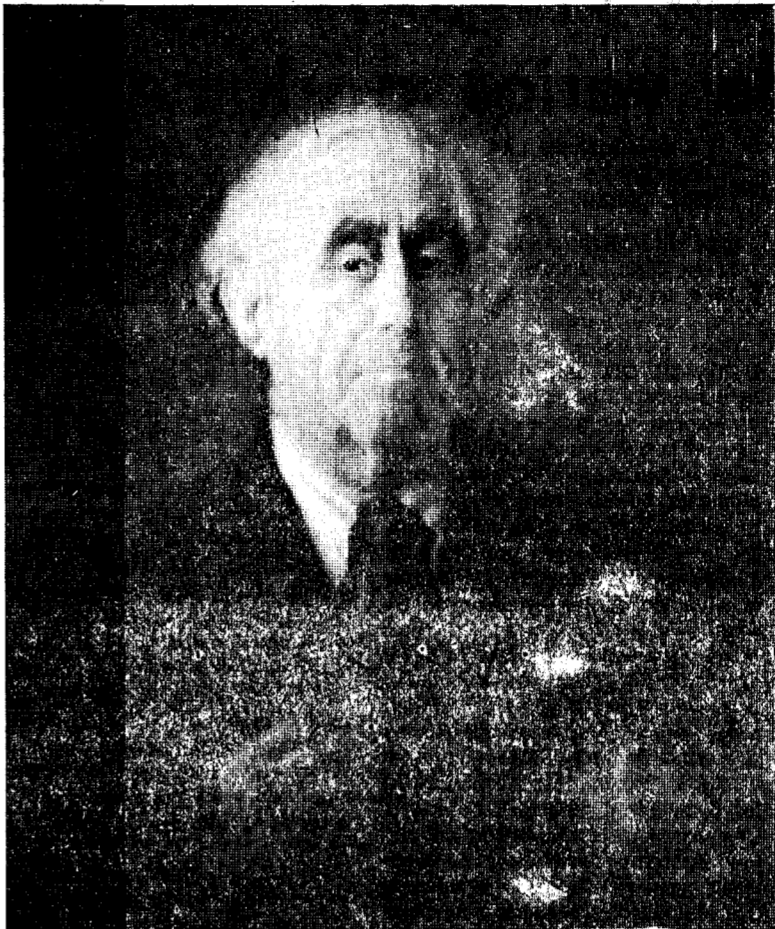
—Galería 3 i 5: Pinturas de Jordi Gispert.

Ambas muestras se abren mañana sábado, a las 7 y 7,30, respectivamente.

J. VICTOR GAY

Mostra-Homenatge a Josep Aguilera

La Mostra - Homenatge a Josep Aguilera i Martí, se celebra, ahora que estem conguix aquests dies a la Fontana d'Or amb una afluència nombrosa de visitants, doncs ha despertat expectación en-



tre els gironins tant per la importància quantitativa com per la qualitat de les obres exposades.

Recordem als qui encara no han visitat la Mostra, que l'horari de la Fontana d'Or és de 5,30 a 8,30 de la tarda.

VISITES PER A COLLEGIS

La Comissió organitzadora de la Mostra s'ha adreçat als Col·legis gironins per convidar-los a que facin visites collectives a l'exposició. Està previst que els alumnes puguin ésser acompanyats per un membre de la Comissió que els hi comentarà detalladament les característiques de la Mostra, detalls sobre les obres exposades, etc.

Es tracta d'una interessant iniciativa que pot permetre descobrir Aguilera a les noves generacions gironines. Cal aprofitar aquesta circumstància pràcticament irrepètible per la dispersió de l'obra del mestre entre particulars, per tal que el coneixement d'Aguilera arribi a tots els gironins i quedí ben palesa la importància de la seva obra artística.

ADHESIÓ DE L'ASSOCIACIÓ DE VEÏNS DE SALT

L'Associació de Veïns de Salt s'ha adreçat a la Comissió organitzadora de la Mostra, manifestant la seva satisfacció per la celebració d'aquest homenatge a Josep Aguilera, fill de la Vila de Salt.

Diu textualment l'Associació en el seu escrit: «Estem segurs que la vostra iniciativa ajudarà a conèixer la figura artística de Josep Aguilera, avui malauradament força desconegut entre els ciutadans de Girona.

Parte de nieve de las estaciones de Masella y Vall Ter

Según se nos informa desde Masella, el estado de las pistas en aquella estación invernal es excelente. En la cota 2.530 hay 90 centímetros de nieve. En la cota 2.300, se alcanzan los 155 centímetros. Luego, de las cotas 2.150 a la 1.600 los espesores de la nieve oscilan entre los 75 y los 30 centímetros. Toda ella es nieve polvo pisada. Los remontes funcionan y todos los accesos permanecen abiertos. Las temperaturas del jueves, día 18, fueron la máxima -1 y la mínima -4. A la hora de transmitir esta información, nevaba en Masella.

VALL TER

En la estación de Vall Ter, en la cota 2.200 (cafetería), la nieve alcanza una altura de 90 centímetros. Estado de la nieve: polvo. Accesos abiertos. Con cadenas los últimos kilómetros. Funcionan todos los remontes. La temperatura, ayer jueves, era de 0 grados.

una radio-estación

La voz de Gerona

unidad musical e informativa

El diumenge, recés de l'obra Diocesana d'Exercicis Espirituals

El proper diumenge dia 21, Recés a les Adoratius.

HORARI: A les 10, entrada. 10,15, Laudes i tema reflexió. 1,30, Missa amb homilia.

El dia 23 "Octavari de pregària universal per la unitat". Temple del Sagrat Cor de Girona, a les 20,15, missa amb homilia.

ANUNCIESE EN LOS SITIOS

GIRONA / FLASH

PLANCHISTERIA AMER... Y SU COCHE OTRA VEZ NUEVO

Si ustedes han tenido la desgracia de abollar su coche (o de que su carrocería haya sufrido cualquier deterioro), piensen que «no hay mal que por bien no venga», como dice la frase. Y el bien, en este caso, es que podrán conocer el eficaz servicio de **PLANCHISTERIA AMER**, de don Rafael Gracia. Si, si, sabemos qué nos dirán: que mejor no haber abollado el coche. De acuerdo. Pero ya que ahora está abollado, procuren solucionar el problema eficazmente. Y el mejor medio es acudir a **PLANCHISTERIA AMER**. Porque **PLANCHISTERIA AMER**... y su coche otra vez nuevo. Y si su coche ha quedado parado en cualquier lugar de la carretera, **PLANCHISTERIA AMER** tiene un servicio de grúa, que les irá a recoger el coche a dónde sea.

PLANCHISTERIA AMER: un servicio completo del automóvil. Planchisteria y Pintura: acrílica y sintética. Para **PLANCHISTERIA AMER** no hay problema en la reconstrucción de cualquier coche. Experiencia, buen trato, medios técnicos adecuados. Y sabe —porque sabe de coches— que ustedes tienen a su coche como algo importante en su vida; que es la prolongación de su personalidad. Por ello tratarán al coche con la importancia requerida. Ponganles confianza a **PLANCHISTERIA AMER**... sabe de coches. Tomen nota de su dirección: General Mola s/n, AMER (Girona). Y de sus teléfonos: 320 (pref. 42 00 17) para **PLANCHISTERIA** y GRUA; 103 (pref. 42 00 17), para GRUA. Nos agradecerán el consejo.

No llega siempre el que más corre

ES UN CONSEJO DE LA C. P. R.

Oferta especial de Vajillas y Cristalerías

Vajillas, Cristalerías, Cuberterías, Material de Cocina, Maquinaria, Orfebrería, Porcelana, etc.

Todo lo que Ud. necesita para el Hotel o el Hogar a un precio increíble que difícilmente volverá a encontrar.

Ud. se sorprenderá cuando vea la extraordinaria calidad de las piezas que ponemos a su alcance.

No son restos de serie, sino auténticas colecciones de gran valor que ahora LIQUIDAMOS A PRECIOS DE COSTE.

GRIFESCODA

Carretera de Sant Feliu de Guíxols, 14
Tel. 20 13 18
GERONA

Ultimos días!
SOLO DEL 10 AL 31 DE ENERO

GUITART

MOTOR

Demasiado tarde para desplazar al automóvil El grotesco "descubrimiento" de la bicicleta

Sólo en países sin industria propia LA PENETRACION DEL COCHE JAPONES EN EUROPA

En Canarias, derrotado ampliamente por el coche nacional

Se habla mucho de la penetración del coche japonés en Europa y no es ciertamente un bulo. Los japoneses basan su creciente producción de vehículos en la esperanza de sus exportaciones. En un principio, su mercado preferente eran los Estados Unidos. Y allí colocan todavía una buena parte de su producción. Pero Japón necesitaba abrirse a otros mercados, comenzando por los de mayor tradición automovilística, como Europa. Y aquí están sus modelos, los Toyota, los Honda, los Datsun, los Mazda...

Esta llegada cada vez mayor de coches japoneses no es todavía alarmante, porque Europa puede resistir mucho mejor la embestida. Pero la Comunidad Económica Europea, —sus fabricantes de coches—, han advertido del peligro que puede representar no sólo esta importación japonesa, sino también la norteamericana, en un plazo de tiempo más o menos corto. Y los europeos se disponen tanto a frenar cuanto a competir, aunando sus esfuerzos todos los fabricantes.

De hecho, la importación de coches japoneses no afecta gravemente a los países fabricantes de coches, en Europa. Ciertamente se han matriculado alrededor de los 600.000 vehículos en 1977, pero las cifras más altas corresponden sistemáticamente a

los países que no producen. El índice más alto de penetración la da Noruega, donde los japoneses colocan el 25 por ciento de las matriculaciones totales; le siguen Finlandia, con el 21,7 por ciento; Grecia, el 19,1; Holanda, con el 18,8, y Bélgica, con un 17,4 por ciento. Estos dos últimos países reflejan, no obstante, unas ventas importantes, con 108.047 y 73.441 unidades matriculadas.

Por otro lado, en los países productores, la penetración japonesa es discreta. Así, por ejemplo, en Alemania, sobre el total de coches matriculados en 1977, sólo el 2,5 eran japoneses; en Francia, el 2,6; y en Italia, el 0,1 por ciento. En Suecia, los coches japoneses representan el 10,3 de las ventas. Y excepcionalmente, Gran Bretaña, con una industria nacional que se tambalea, y por este motivo, permite que las importaciones de coches japoneses lleguen al 10,6 por ciento, con 140.000 unidades vendidas en 1977.

En España, el fenómeno apenas tiene relieve, salvo el caso insular de las Canarias. Fuera de este archipiélago, se vendieron en 1977 unos 250 coches japoneses, cifra sin duda insignificante. Canarias, sin embargo, por las especiales características del mercado, matriculó en el mismo año 3.200 unidades japonesas. Pero conviene des-

tañar que, a pesar de la situación de libre mercado, nuestro primer constructor, SEAT, superó con creces esa cifra, con 12.354 unidades vendidas. Y no fue un año excepcional, ya que Seat acabó para el 52 por ciento de las ventas en las islas.

Es decir que, aun sin tasas arancelarias sobre la importación, sin ningún género de cortapisas, una industria nacional puede hacer frente a las importaciones, no sólo por el producto en sí mismo, sino también por los servicios post-venta. No bastan, ni en España ni en ningún otro país, unos servicios comerciales, de distribución; es preciso, además, una red de talleres.

(PYRESA)

«Descubrir» la bicicleta en 1978 constituye toda una hazaña. Es como si descubriéramos el automóvil o el avión. Ninguno de los tres vehículos constituye la menor novedad a estas alturas. Lo que ocurre, sospecho, es que los madrileños saben distinguir lo cómodo de lo incómodo, lo rápido de lo lento, lo bueno de lo malo. Temo que por eso no sean muchos los ciudadanos que en la Villa del Oso y el Madroño circulan a golpe de pedal. El madrileño y el español medio prefirieron desde siempre viajar en coche, aunque los excelentes Ayuntamientos hayan optado por disuadirles «manu militari» en vez de crear aparcamientos radiales y centrales, amén de calles anchas en los barrios de nueva construcción. Es más cómodo e infinitamente más barato organizar de vez en cuando una «Fiesta de la Bicicleta» que planificar la infraestructura urbana para el automóvil, aceptando que todo el mundo lo tiene y la mayoría lo quieren usar, pues para eso lo compraron.

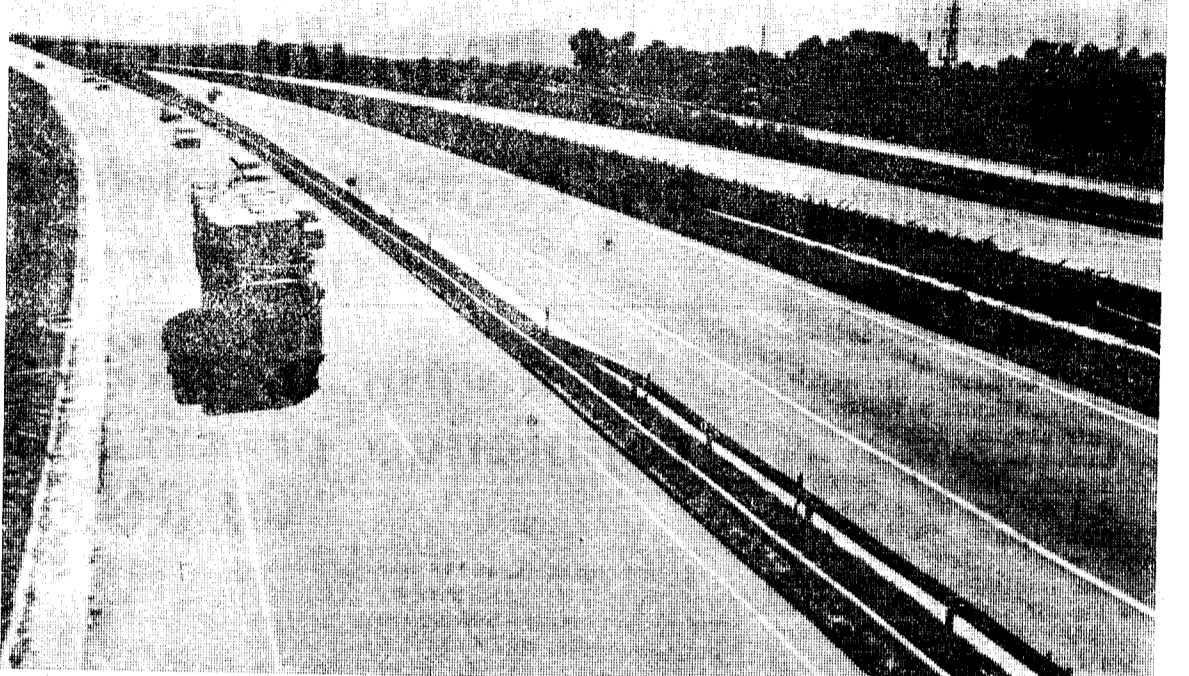
Yo no sé qué opinar de esa fiestecita que reunió a unas treinta mil personas en el Retiro y las hizo pedalear

durante varios kilómetros bajo la lluvia. La película del hecho podría titularse perfectamente así: «Pedaleando bajo la lluvia». Siempre es bueno, además, hacer deporte. Lo que no parece tan bueno es capitalizar un acto tan «travoltiano» en favor del ecologismo antiautomóvil. Ninguno de los deportistas participantes había pensado lanzar gritos contra

tualmente no contamina, pues la continua investigación consigue escapes cada vez más limpios.

El ciclismo y cualquier otro deporte es muy sano, pero parece ridículo organizar marchas ciclistas o pedestres contra el automóvil a estas alturas. Con ello sólo se consigue dejar perplejo al ciudadano, que espera de las autoridades municipales ac-

mente al hospital a enfermos o accidentados en el trabajo. Pensemos que en España nacen cada año más de 600.000 niños, de forma que hay 600.000 madres que tienen que ir al hospital. ¿Se imagina alguien que en tan comprometido trance fueran las parturientas en bicicleta, en metro, en autobús municipal o simplemente andando? O si el parto fuese en su pro-



el automóvil, porque ambos vehículos pueden coexistir, ambos son útiles, a veces a la misma persona.

Ni la bicicleta ni el coche se han descubierto ahora. Cada uno de ellos tiene un momento idóneo de utilización, sin que resulte sensato aconsejar a nadie que use la bicicleta «en lugar de» el coche. Se llegaron a oír o se leyeron frases como ésta: «La bicicleta es la solución al problema del tráfico». «En vez de circular en coche, circule en bicicleta». La pretensión es tan poco seria como afirmar que hay que volver del autobús a la diligencia, o del avión al tren.

Las campañas contra el automóvil tienen un tufillo a demagogia que no pueden ya engañar a nadie. En el caso de la contaminación se está rizando el rizo de las calumnias. Todos sabemos que en Londres no hay contaminación, con unos 3 millones de coches. Si usted ha viajado un poco más, también habrá podido comprobar que en Varsovia, por ejemplo, no hay coches apenas y en la calle hay un olor a petróleo que tumba. ¿Por qué? Por las calefacciones, sencillamente. Chimeneas anticuadas y no vigiladas de todo tipo eran las que ensuciaban el aire londinense y las que siguen contaminando el de muchas ciudades españolas. Lo que pasa es que es más fácil acusar al modesto automovilista que a las chimeneas industriales, sobre todo si son de grandes y poderosas empresas. Ciudades hay en las que la contaminación industrial no deja vivir prácticamente y en las que el Ayuntamiento local no suele organizar manifestaciones que serían mucho más lógicas. Desgraciadamente, y esto está en la mente de todos, las que se organizaron en algunos momentos por iniciativa popular se vieron duramente castigadas.

EL AUTOMOVIL MODERNO NO CONTAMINA

Hay que pensar que las calefacciones son necesarias, como lo son las industrias y los automóviles. Ninguna de las tres cosas puede suprimirse. Pero sí resultan susceptibles de ordenación en sociedades civilizadas. Bastaría afrontar cada uno de los problemas decididamente y trazar planes adecuados para que a la vuelta de unos años se advierta una mejora fundamental.

En estos momentos, tras las medidas oportunas que se tomaron respecto al gasóleo, incluso en los momentos de mayor persistencia de situaciones anticiclónicas, la contaminación ambiental no sobrepasa unos límites razonables. Y coches hay más que antes y las calles continúan siendo igual de estrechas. En resumidas cuentas: el automóvil moderno vir-

titudes más serias... a no ser que los capitalizadores de estos actos consigan con ello cortinas de humo, para disimular otros problemas o hacer demagogia fácil con fines políticos. Es fácil predisponer a los ciudadanos contra el automóvil, si se siente en peligro frente a las riadas de la circulación o han tenido algún tropiezo familiar en materia de tráfico, pero curiosamente, nadie habla de las ventajas que representa para la calidad de vida de los hombres y para el desarrollo económico del país. Es curioso y es injusto, que se hable de los accidentes que producen los automóviles y no se hable de las vidas que salvan, por trasladar rápida-

pio domicilio, como sigue pasando en muchos pueblos pequeños, que el tocólogo o la comadrona muden a las tantas de la madrugada al caserío de turno en burro o en un carricoche?

Bien están las fiestas y las bicicletas, pero seamos un poco más serios con el transporte de los ciudadanos que el tiempo es oro y no está la vida moderna para dedicarse a la vida contemplativa. Si vamos a eso, en los días festivos y vacaciones, es precisamente el automóvil el que nos pone en contacto con la naturaleza. ¿O se pretende que vayamos a esquiar a las montañas en bicicleta y a cazar en metro?

(PYRESA)

Restaurante EDEN

ABRIREMOS OTRA VEZ, YA PARA TODO EL AÑO.
Día 20 de enero de 1979

Como es habitual tendremos: UNA SELECTA VARIEDAD EN PLATOS TIPICOS Y LOS MEJORES PESCADOS Y MARISCOS DE LA COSTA.

Una Cocina bien cuidada. — Un Esmerado Servicio. Un trato agradable y familiar.

Restaurante EDEN

ESTARTIT

Tel. 75 80 02

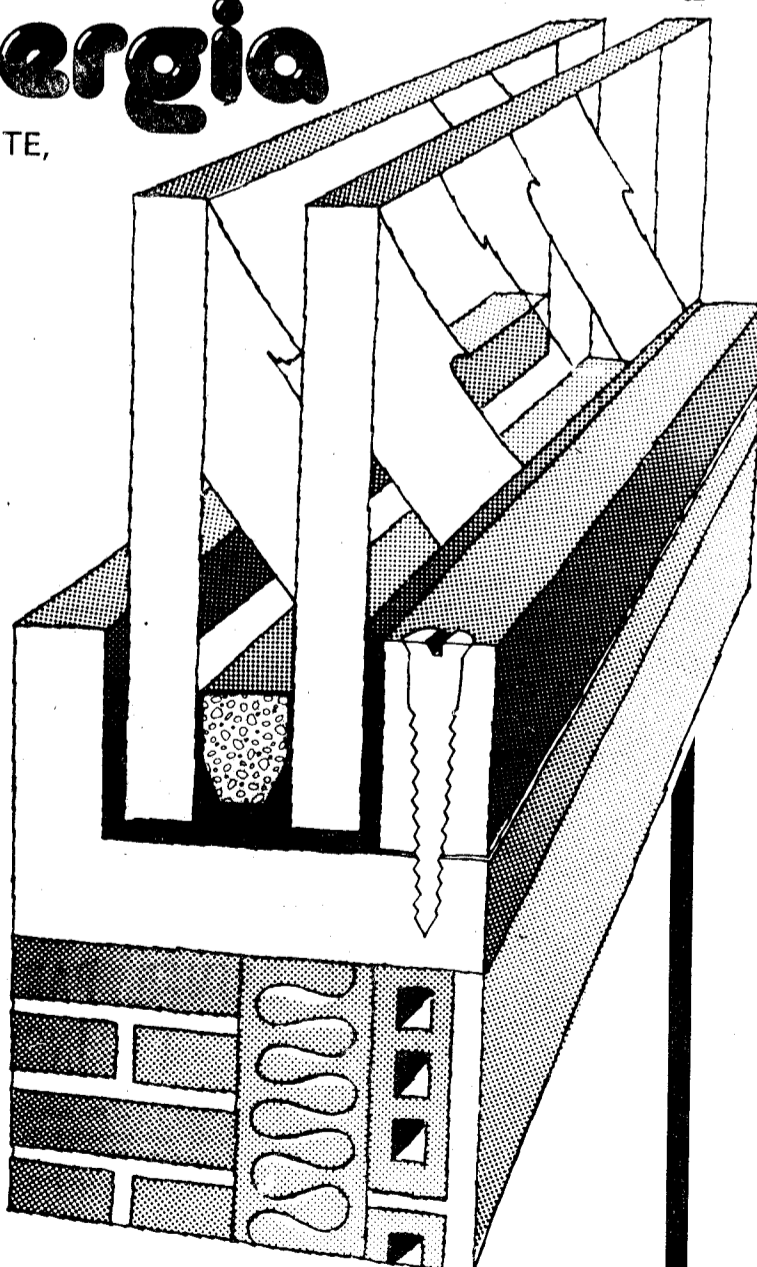
Apertura: 20 de enero de 1979

el acristalamiento que ahorra energía

Climalit es un ACRISTALAMIENTO AISLANTE, constituido por dos lunas separadas entre sí por un espacio de aire deshidratado y herméticamente cerrado.

Principales ventajas del Climalit

- aislamiento térmico eficaz
- ahorra energía
- mayor aislamiento acústico
- mayor confort
- múltiples combinaciones en colores y espesores



climalit

Doble acristalamiento aislante

Es un producto de CRISTALERIA ESPAÑOLA, S.A. - D.V.P.
Edificio EDERRA. Centro AZCA. Avda. del Generalísimo, 9. MADRID-16
Apartado de Correos 2.361. Teléfono 4560161-4561161

Deseo más información sobre CLIMALIT

D. _____
Profesion _____
Domicilio _____
Ciudad _____

José Forné Ponsá

NEUMATICOS

MICHELIN PIRELLI

- VENTA
- REPARACION
- RECAUCHUTADO
- EQUILIBRADO

¡¡ SIEMPRE A SU SERVICIO !!

C/. Barcelona, 42 - Tel. 208946 - GERONA

Restaurant

MAS SICARS



CASTILLO — PLAYA DE ARO

CON SU YA TRADICIONAL
CALÇOTADA

● Salones para Banquetes Teléfono 81.74.97

ALTO STANDING PARA VERDADEROS INTERESADOS EN: "TORRE HECHA"

A estrenar. En Costa Brava, entre Tamariu y Aiguablava. Construcción y alrededores totalmente maravillosos. 1.ª línea de mar. 4 habs., Salón-Comedor a 2 niv. Gran cocina, 2 baños, garaje 2 plazas, barbacoa, etc. Se entrega con jardín muy cuidado. Precio torre y jardín: 1.900.000 y fac. hasta 10 años. Para informes. Tel. (93) 207 18 58, de Barcelona.

Massanet de la Selva
Se intentará llegar a una entesa para las municipales

Parece ser va haber acuerdo para que en las próximas elecciones municipales se pueda llegar a una entesa...

anuncios por palabras

Hasta diez palabras, 120.- ptas. Cada palabra mas, 12.- ptas. Recuadros en esta sección: a 20.- ptas. milímetros.

estos anuncios se reciben también en gerunda de publicitat

VENTAS
VENDO Land Rover, buen precio. Tel. 202125. Girona.

para anuncios en los sitios y en toda la prensa nacional: gerunda de publicitat

REBAIXES
DISSABTE, DIA 20
COMENCEN A
PEACOCK
LES REBAIXES
D'HIVERN
Botes - Sabates - «Bolsos»

SE TRASPASA TIENDA CONFECCION UNISEX
Por no poder atender - Pleno rendimiento. - Traspaso 700.000. - Alquiler 3.000. - Situación inmejorable.

EMPRESA DE INSTALACIONES
Precisa
- Oficial soldador con experiencia en calefacción. - Encargado de obras.

CREDITOS
Hipotecas. Créditos personales. Interés legal. Concesión rápida. Teléfono 20 64 00. CREDIT GIRONI S. A. Santa Eugenia, 18 - 1.º - 4.º

MONTADOR de muebles con experiencia se precisa en MUEBLES SUBILS
Buenas condiciones. O. Colocación Empleo, Cruz, 2. Ref. 12.429.

ALQUILERES
SE ALQUILA local peluquería Sras. totalmente instalado. Buen precio. Interesados llamar 211093. (Sta. Gloria).

ALQUILAMOS pisos con y sin muebles. Telf. 21 32 00. ALQUILAMOS despachos y locales comerciales. Teléfono 213200.

DEMANDAS
SE NECESITA peluquero de caballeros. Interesados llamar 211093 (Sta. Gloria).

VENTA
VENDO Land Rover, buen precio. Tel. 202125. Girona.

ALQUILAMOS pisos con y sin muebles. Telf. 21 32 00. ALQUILAMOS despachos y locales comerciales. Teléfono 213200.

DEMANDAS
SE NECESITA peluquero de caballeros. Interesados llamar 211093 (Sta. Gloria).

CALDAS DE MALAVELLA
MAÑANA, TRADICIONAL "APLEC DE SANT SEBASTIA"

Mañana, sábado, en Caldas de Malavella tendrá lugar el tradicional «Aplec de Sant Sebastia».

AMPLIACION DEL POLIGONO INDUSTRIAL
Ha sido aprobado por la Comisión Provincial de Urbanismo la ampliación del polígono industrial Puigtió, Polígono Massanet.

SOLICITUD DE LA CAMARA AGRARIA
La Cámara Agraria local solicitó por escrito al Ayuntamiento la cesión una vez a la semana de los bajos del Ayuntamiento...

VIDRERES
INTENSA ACTIVIDAD DEL GRUP D'ESPLAI

El Grup durante el último año ha realizado una intensa actividad de labor, promocionando y teniendo parte activa en el desarrollo, cultural y recreativo...

DIADA DEL DEPORTE
Para el 18 de marzo está previsto celebrar la Diada de l'esport Vidrerenc.

ASAMBLA GENERAL DE LA ASOCIACION DE PADRES DE ALUMNOS
Para el próximo mes de febrero se prepara una asamblea general de la Asociación de Padres de Alumnos...

LA AGRUPACION SARDANISTA PREPARA LA DIADA DE LA SARDANA
A pesar del poco tiempo que se ha constituido la Agrupació Sardanista Bella Dansa...

CANDIDATURAS PARA LAS ELECCIONES MUNICIPALES
Hace varios meses hubo diversos contactos para llegar a una «entesa municipal»...

PERE PARER
Suscribese a "Los Sitios"

OFERTAS
40.000 mensuales. Ofrecemos veinticinco trabajos caseros. Escríbanos. Apartado 1.339. Vigo.

TRASPASOS
PERMUTO casa con solar de 185 m2. en C. Mediodía por obra. Tel. 213651.

VIARIOS
¿NECESITA dinero extra en su hogar? Hágase distribuidora de los famosos productos de belleza AVON.

PISOS EN VENTA
DE RENTA LIMITADA EN SALT, C/. TORRES I BAGES
- A partir de 1.870.000 ptas. - 4 habitaciones, baño, ascó y trastero, calefacción.

PISOS EN VENTA
DE RENTA LIMITADA EN SALT, C/. TORRES I BAGES
- A partir de 1.870.000 ptas. - 4 habitaciones, baño, ascó y trastero, calefacción.

PISOS EN VENTA
DE RENTA LIMITADA EN SALT, C/. TORRES I BAGES
- A partir de 1.870.000 ptas. - 4 habitaciones, baño, ascó y trastero, calefacción.

CEMASCE, S. A. Autoservicios Mayoristas
Precisa para su almacén de Girona:
- DEPENDIENTE BAZAR
- DEPENDIENTE CHARCUTERIA
- MOZO ALMACEN

FINCAS ESTAÑOL INSER SERVICIOS INMOBILIARIOS
OFRECE EN EL «EDIFICIO GERUNDA»
Carretera Barcelona - Calle Emilio Grahit GIRONA

COCHES DESAPARECIDOS BRUJULA
Servicio permanente, laborables y festivos.
1.º Búsqueda de su vehículo desaparecido por equipos especializados...

ANUNCIESE EN LOS SITIOS
CONSEJEROS INMOBILIARIOS
PZA. MARQUES DE CAMPS, 16 AVDA. JAIME I, 60 (GALERIAS) TELS. 20 39 66 y 20 30 04 - GIRONA

COLUMNA INFORMATIVA de SPAI
Hoy ofrecemos:
Viviendas en Girona
CENTRO
- CALLE BARCELONA 3 Y 4 HABITACIONES, 3.850.000 PESETAS
LA RODONA
- CONJUNTO RESIDENCIAL GUILL (C/. STA. EUGENIA) 3 Y 4 HABITACIONES...

Lo asegura el biólogo español Corral Estrada

NO HAY MONSTRUOS

"Si hubiera existido el monstruo del Lago Ness, se habría muerto de hambre"

Hoy por hoy son pocos los que pueden deparar sorpresas; misterios por descubrir. Los profundos de 9.200 metros en el mundo es poco o nada lo aventureros, expedicionarios e el Atlántico y de 11.034 metros en investigadores han recorrido la el Pacífico, son, sin duda, su-



Tierra palmo a palmo. Aunque rentes. Imaginarlas es difícil. Un sea poco romántico afirmarlo, Everest boca abajo. Pero la única incógnita que guardan los fondos marinos son las posibles riquezas que atesoran;

creer en la existencia de seres desconocidos, de monstruos marinos, es sólo imaginación. Fotos borrosas, testigos de poco fiar y

—Supongamos que pesa 15 toneladas (como 3 ó 4 elefantes). Necesitará una gran dieta diaria para mantenerse en forma. Y tendrán que ser animales lógicos en un lago: peces... y grandes. Ponga peces de al menos ocho o diez kilos cada uno, imagínese que un carnívoro de 100 kilos debe comer al día de 2 a 4 kilos de carne. Entonces, el monstruo de 15.000 kilos deberá comer como poco de 300 a 600 kilos de peces diarios, unos 30-80 peces grandes de dieta diaria.

—¿Cómo prueba la inexistencia del monstruo?

—Siguiendo este razonamiento es fácil de probar. Los peces grandes que sirven de alimento al



tantas grandes para que le sea rentable la caza. —¿Debería comer cientos de kilos de carne diarios? —Sí, pero los peces grandes para que le sea rentable la caza. —¿Debería comer cientos de kilos de carne diarios? —Sí, pero los peces grandes para que le sea rentable la caza. —¿Debería comer cientos de kilos de carne diarios? —Sí, pero los peces grandes para que le sea rentable la caza.

Informe sobre la Estación de Esquí de Super Espot

Las razones de un cierre

En fecha 3 de diciembre del pasado año, la estación de esquí Super Espot facilitó una nota pública sobre los motivos que obligaron a su cierre y que resumidos, son los siguientes:

- Imposibilidad de acceso a la estación matriz del Telesilla por paralización, por parte del Ministerio de Información y Turismo, de diversas obras en curso de realización.
- Imposibilidad de conseguir por parte de Icona el permiso de ocupación de pistas para la instalación de nuevos «Remontes» a fin de ampliar la capacidad de la estación, pendiente desde 1974.
- Imposibilidad de conseguir el arreglo, por parte de la Diputación de Lérida, de la carretera de la Guingueta a Espot.

Después de casi un año de gestiones para tratar de solucionar los problemas y poder abrir de nuevo la Estación, la situación es la siguiente:

- El MIT no ha contestado a nuestras peticiones. Las obras siguen paralizadas. Hemos de añadir que no solamente se nos ha dado el silencio por respuesta, sino que además se han dado ayudas económicas a todas las Estaciones, exceptuando Super Espot, alegando «verbalmente» que no podían hacerlo porque era únicamente para aquellas estaciones en funcionamiento.
- ICONA sigue sin dar los permisos solicitados para la apertura de pistas. Aquí conviene aclarar también que la Sociedad tiene escritura de servidumbre de uso para la práctica del esquí a todo el Municipio de Espot, con anterioridad a la existencia de ICONA.
- No se ha podido concretar nada, sobre la carretera de la Diputación de la Guingueta a Espot. La Diputación de Lérida informó al pueblo de Espot que daría una ayuda de 2 millones de pesetas para el arreglo de la carretera siempre y cuando el Municipio desembolsara igual cantidad o sea 2 millones más. Para iniciar las obras, la Diputación dice no poder hacer nada sin

más rumores que certezas dejan siempre dubitativos a los más crédulos. En Escocia, a causa de las nieblas de los páramos, de la afición al gúisqui y una oficina de turismo se han dado las condiciones para la aparición de un monstruo. El monstruo del lago Ness.

NO HAY MONSTRUOS

Gerónico Corral Estrada, jefe del Departamento de Biología del Instituto Oceanográfico, destrozará el mito, pondrá en evidencia la imposibilidad de existencia del monstruo y dejará desconsolados a los que aún creen en insostenibles misterios.

—¿Qué tipo de especies existen en las grandes profundidades? —«En las grandes profundidades, digamos más allá de los 4.000 metros, existen muchos organismos; unos viven sobre el fondo, otros en las aguas, y, en general, la biomasa es pequeña y la diversidad alta. Existen formas endémicas dentro de Esponjas, Coralarios, Actinarios, Equinodermos, Isópodos, Decápodos, Moluscos, Peces y otros. Las Holoturias dominan en las grandes profundidades, representando entre el 75 y 90 por ciento de la biomasa entre 8.000 y 10.000 metros.»

—¿Es distinta la evolución que han seguido respecto a seres que habitan en la superficie?

—«Las condiciones medio-ambientales (presión, oscuridad, temperatura, alimento, etc.) han obligado a unas pautas adaptativas diferentes, desde luego, a las de los seres que viven en aguas someras.»

—¿Con qué métodos se estudian los seres de las grandes profundidades?

—«Se han realizado expediciones para recoger la fauna profunda, tanto para observación y descripción como para experimentación. Se recogen los seres de esas profundidades con diversos tipos de dragas, se les puede fotografiar con cámaras especiales que se sumergen en la profundidad; incluso las inmersiones con batiscavo, batiscavas, etc., han permitido la observación directa. Pero en razón de las dificultades de obtención de muestras aún tenemos lagunas en nuestro conocimiento sobre distribución, abundancia y ciclos de los seres móviles de las grandes profundidades.»

—¿Las especies fantásticas («dragones marinos») descritas en la antigüedad pueden haber existido?

—«Estoy seguro de que sólo existieron en la imaginación de quien lo contó o los describió.»

—¿Se puede desear la idea de la existencia de verdaderos monstruos en las profundidades?

—«Si, completamente, aunque depende de la idea que se tenga de lo que es un «monstruo» verdadero. Porque no conozco la dicotomía monstruo verdadero o monstruo falso.»

EL MONSTRUO DEL LAGO NESS

—¿Se investiga la posible existencia de especies desconocidas?

—«No se hace hoy día, según creo, ninguna investigación concreta para descubrir especies desconocidas. Si, como consecuencia de otro tipo de investigación, aparecen, se describen y en paz. Esto es igual para animales que para vegetales.»

—¿Existe el monstruo del lago Ness?

—«No. Es sencillo de deducir teniendo en cuenta un hecho básico de transferencia de materia en la cadena alimenticia. Por las descripciones parece un ser enorme y de boca con grandes dientes, por lo que se puede suponer que es un carnívoro. Un carnívoro de ese porte debe comer en relación con su peso y tamaño otros animales bas-

Associació Pro Subnormals de Blanes i Comarca "Aspronis", Campaña de Nadal-78

Amb un donatiu del Casino de Lloret de Mar per valor de 400.000 pessetes, enguany "Aspronis" ha muntat 3 Exposicions durant el passat mes de desembre fins el 5 de gener i en els quals si venien un assortit de diferents objectes confeccionats en el Taller Ocupacional i per simpatizants de la nostra tasca.

Les 3 esmentades exposicions han estat muntades en locals de Blanes, Lloret de Mar i Malgrat, i el dia 21 una parada a la fira de Blanes situada en el carrer Ample.

Com a cloenda el dia 5 foren sortejades les cistelles de Nadal compostes d'articles donats pel comerciant de cada localitat. El resultat econòmic de la Campaña és el següent: Venda d'objectes taller, 215.045 ptes; recaptat pel sorteig de

cistelles, 186.500 ptes.; vendes objectes pro-taller, 20.000 ptes.; dos donatius a Malgrat de 10.000 ptes. 20.000 ptes. i donatiu del Casino de Lloret de Mar, 400.000 ptes. Total recaptat: 841.545 ptes.

"Aspronis" agraeix a tots els col·laboradors que d'una forma o altra, una vegada més han escoltat la nostra crida i que gràcies a ells s'han pogut compondre les cistelles, han pogut disposar de 3 locals i venut molts articles per tornar a reprendre el treball en el Taller Ocupacional.

Creiem que mereix punt i apart el donatiu que el dia de Nadal el Casino de Lloret de Mar, S. A. ha aportat a les nostres i sempre necessitades arques i així poder continuar dient: «Cai no abandonar mai ni la tasca ni l'esperança».

Agustí ABRIL i BILLOCH

SUCEDIO EN GERONA LADRON CON MALA SUERTE

En Hostalrich forzaron dos cabinas telefónicas

Está visto que el columbense guó que era propiedad de doña M.S.U. no ha nacido para la-Carmen Jimeno Tena, de Castelladrón, pues negra fue su suerte defels y que se lo habían robado que le ha llevado al juzgado. FI-el día 21 de septiembre. Al hacer-gúrense ustedes que un señor se cargo nuevamente del coche iba por la calle Anselmo Clavé manifestó que le habían sustraído de la capital de la Selva cuan-rcpa, la radio, 500 marcos y 15.000 do se cruzó con un hombre que

llevaba colgado del brazo dos jerseys los cuales fueron reconocidos por el primer peatón, que entrando en sospecha aligeró el paso hasta llegar donde había aparcado su vehículo y

así comprobó que le habían robado una de las ventanillas y que le habían sacado por allí dos de las citadas prendas de vestir. Ya no es sólo en las grandes urbes donde las cabinas telefónicas son blanco de los ladrones-cinco mil habitantes de Santa Coloma y no con el dueño del auto desvalijado!

COCHE RECUPERADO

En la calle Salud, de Blanes, fue encontrado, aparentemente abandonado, un Seat «124», matrícula B-4478-BW, que presentaba las puertas forzadas, lo que evidenciaba que había sido robado y posteriormente abandonado. Por la matrícula, la Guardia Civil averi-

FORZARON DOS CABINAS TELEFONICAS

Ya no es sólo en las grandes urbes donde las cabinas telefónicas son blanco de los ladrones-cinco mil habitantes de Santa Coloma y no con el dueño del auto desvalijado!

FORZARON DOS CABINAS TELEFONICAS

Ya no es sólo en las grandes urbes donde las cabinas telefónicas son blanco de los ladrones-cinco mil habitantes de Santa Coloma y no con el dueño del auto desvalijado!

Ya no es sólo en las grandes urbes donde las cabinas telefónicas son blanco de los ladrones-cinco mil habitantes de Santa Coloma y no con el dueño del auto desvalijado!

LA GAVINA DE S'AGARO

EL UNICO HOTEL DE G.L. DE CATALUÑA

Los «meetings» y seminarios de ejecutivos son horas de trabajo y... horas de convivencia. Del éxito de las mismas depende el desarrollo de su empresa. El relajante clima de la auténtica Costa Brava le permitirá mantener la mente preparada para el diálogo y exposición de hechos.

Y después de las sesiones de trabajo, podrá practicar su deporte preferido: tenis, golf, natación en piscina climatizada, etcétera.

El equipo de relaciones públicas del hotel tiene preparado un amplio programa de actos, excursiones, barbacoas, etc., para que los acompañantes de los convencionalistas conozcan para siempre la Costa Brava.

Solicite información en:
LA GAVINA - S'AGARO - COSTA BRAVA
Tel. (972) 32 11 00. Telex 57132 Hostal E.

ULTIMA página