

# El Puig de Sitges: de la primera edat del ferro a l'època romana

Joan García Targa, Magí Miret Mestre i Pere Izquierdo Tugas

## Introducció

La vila de Sitges es troba a la costa mediterrània, a uns 35 km en línia recta al sud-oest de Barcelona i a uns 55 al nord-est de Tarragona (Fig. 1). El seu nucli antic ocupa un petit puig de roca calcària cretàica lleugerament avançat sobre el mar que forma part dels estreps occidentals del massís de Garraf. Té una altitud de 17 metres i platges de sorra a ambdós costats (Fig. 2 i 3). El topònim puig de Sitges actualment està en desús a causa de la seva completa urbanització, que n'ha emmascarat la topografia (Muntaner 1986). Les evidències materials documentades fins a aquest moment permeten afirmar que va estar habitat ininterrompudament des de la primera edat del ferro (segle VII aC) fins a l'època romana altimperial (segle II de la nostra era). Després d'un període d'abandonament, al segle XI s'hi bastí el castell i el nucli de població que va originar l'actual vila de Sitges.

Fins a la construcció de l'anomenada carretera "de les Costes" i del ferrocarril al darrer quart del segle XIX, les comunicacions terrestres entre Sitges i Barcelona eren força dificultoses i s'utilitzava generalment la via marítima, mentre que en direcció a Tarragona un cop

s'arribava a les terres del Baix Penedès la circulació era ja planera. Abans de la construcció als segles XVIII i XIX de carreteres, la comunicació per terra amb la plana interior penedesenca es feia remuntant el curs de la riera de Vilafranca, passant per Canyelles i al peu del conjunt monumental d'Olèrdola.

## Protecció legal de la zona arqueològica

Albert Ferrer Soler, primer, i Joan Bellmunt Poblet, després, en qualitat de delegats locals a Vilanova i la Geltrú de la Comissió Provincial de Excavaciones Arqueológicas, van elaborar conjuntament amb el vilafranquí Pere Giró Romeu durant els anys cinquanta a setanta del segle passat un *Catálogo Arqueológico del Penedès* (Cebrià-Miret, 1993) que incloïa una fitxa del Baluard, a Sitges. Es va utilitzar aquest nom per denominar el jaciment del Puig de Sitges perquè quan l'any 1952 Albert Ferrer va redactar la fitxa només es coneixia la trobada aïllada de tres monedes romanes.

El decret 2016/1972, de 13 de juliol, va declarar "conjunto histórico-artístico y paraje pintoresco las zonas del casco antiguo y del

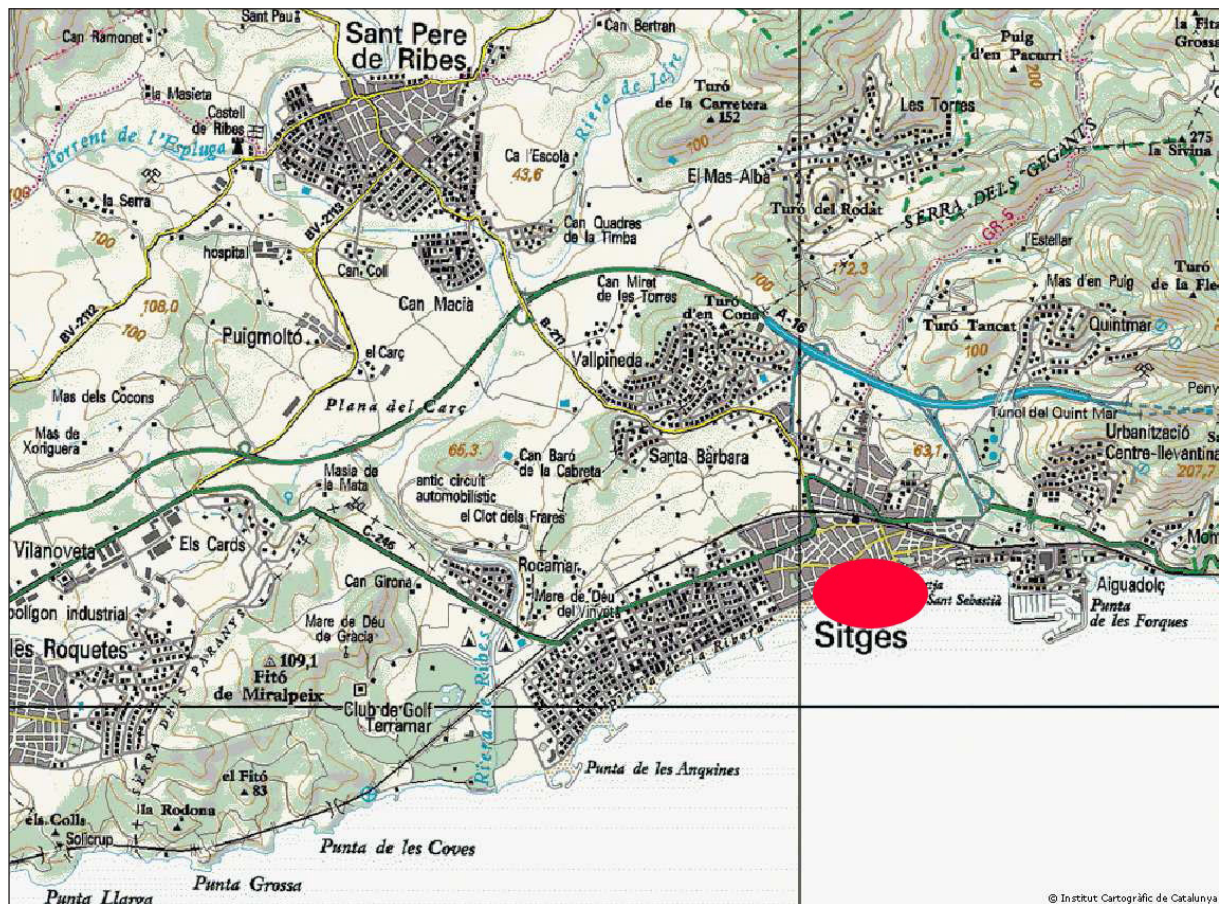


Figura 1. Localització del Puig de Sitges

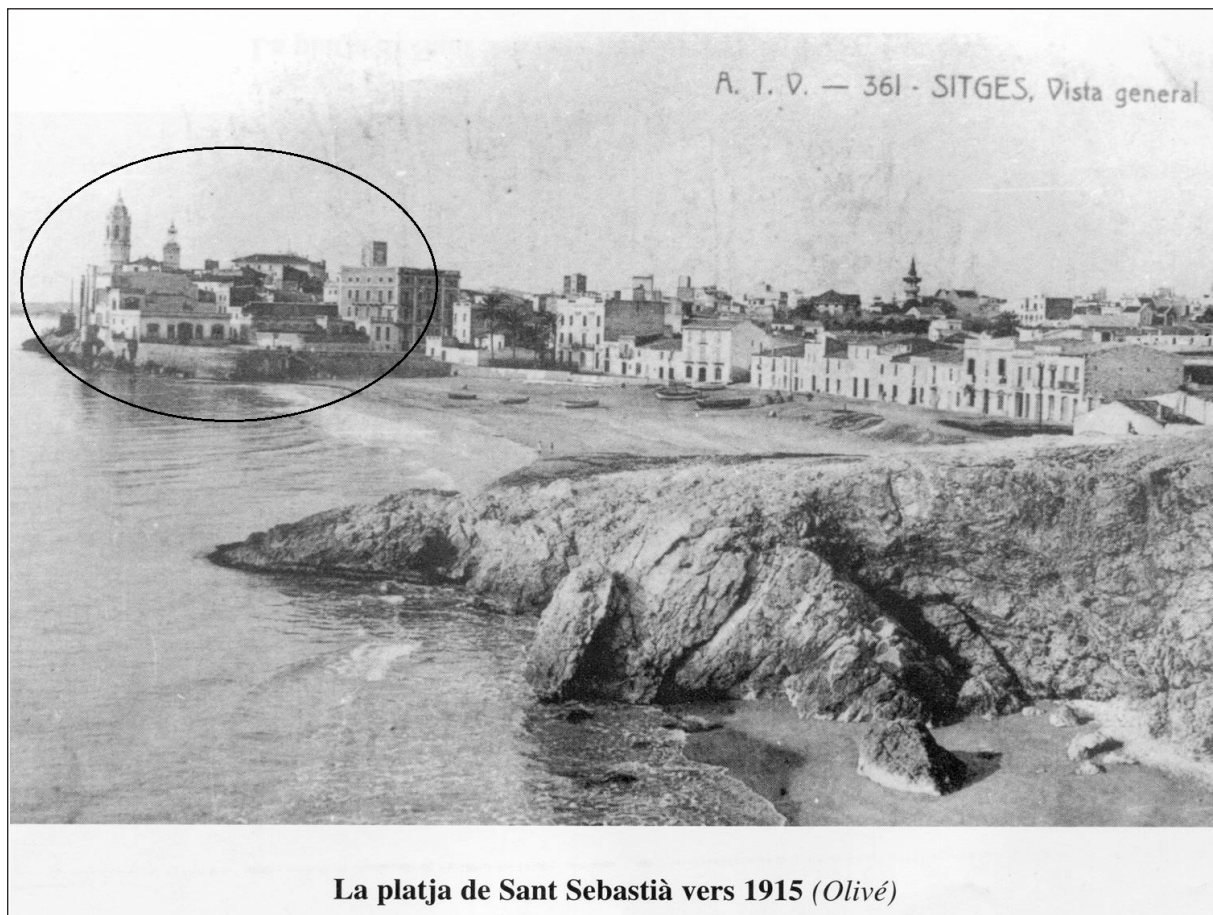
litoral de la villa de Sitges (Barcelona)” (BOE núm. 183, 1.08.1972, p. 13869-13870). La totalitat de les restes arqueològiques del Puig de Sitges estan incloses dins els límits del conjunt historicoartístic, però no van ser esmentades en la declaració perquè aleshores se’n desconeixia l’existència.

Entre els jaciments del terme de Sitges inclosos l’any 1984 a l’Inventari del Patrimoni Arqueològic de Catalunya (IPAC) elaborat per la Generalitat de Catalunya, es va recollir la trobada de les tres monedes i el jaciment va continuar sent denominat *el Baluard*. L’Ajuntament de Sitges va incorporar les fitxes de l’IPAC facilitades per la Generalitat al Pla especial de protecció del patrimoni i Catàleg del municipi de Sitges de l’any 1984, com també a la revisió del Catàleg aprovada definitivament per la Comissió Territorial d’Urbanisme l’any 1991 (DOGC 1473 de 29.7.1991). A més d’in-

cloure els jaciments arqueològics coneguts i els edificis d’interès arquitectònic, aquesta revisió del Pla especial i Catàleg va fer variar lleugerament els límits del conjunt historicoartístic i paratge pintoresc.

La Llei 9/93, de 30 de setembre, del patrimoni cultural català, estableix al seu article 6:

1. Que els municipis que tenen la consideració d’històrico-artístics, segons el que determina la legislació municipal i de règim local de Catalunya, han de crear un òrgan d’estudi i proposta per a la preservació, la conservació, la protecció i la vigilància de llur patrimoni històric cultural.
2. Que correspon a la potestat d’autoorganització local de determinar la composició i el funcionament d’aquest òrgan, que ha de comptar necessàriament amb el suport de professionals qualificats en el camp del patrimoni cultural, amb les condicions de



**Figura 2.** Visió des del nord de la platja de Sant Sebastià i el Puig de Sitges vers l'any 1915

formació i de titulació que siguin establertes per reglament.

3. Que aquest òrgan ha d'emetre informe prèviament a l'adopció d'acords municipals que afectin l'aprovació o la modificació del planejament urbanístic.
4. Que els municipis històrico-artístics han d'elaborar un catàleg del patrimoni cultural immoble de llur terme, en el qual s'han d'especificar les mesures de protecció, d'acord amb aquesta Llei i amb la legislació urbanística.
5. Que els municipis amb un patrimoni arqueològic important han de disposar d'arqueòleg municipal, l'obligatorietat i les funcions generals del qual s'han d'especificar per reglament; i que correspon a la potestat d'autoorganització local de nomenar el dit arqueòleg i de determinar-ne les funcions específiques.

La Llei del patrimoni cultural català estableix també, en el seu article 7, que els conjunts històrics tenen la consideració de béns culturals d'interès nacional i que, en el cas que tinguin en el subsòl restes que solament siguin susceptibles de ser estudiades arqueològicament, tindran també la condició de bé cultural d'interès nacional en la categoria de zona arqueològica. Per tant, les restes arqueològiques del Puig de Sitges són un bé cultural d'interès nacional – zona arqueològica i gaudeixen de la màxima protecció legal.

Si bé des de la Generalitat de Catalunya i l'Ajuntament s'ha avançat molt en aquests darrers anys en la salvaguarda i l'estudi del patrimoni arqueològic de Sitges, cal que es tingui sempre present l'existència de la zona arqueològica del Puig de Sitges –molt més àmplia (Fig. 4) tal i com han posat de manifest les excavacions més recents que la del

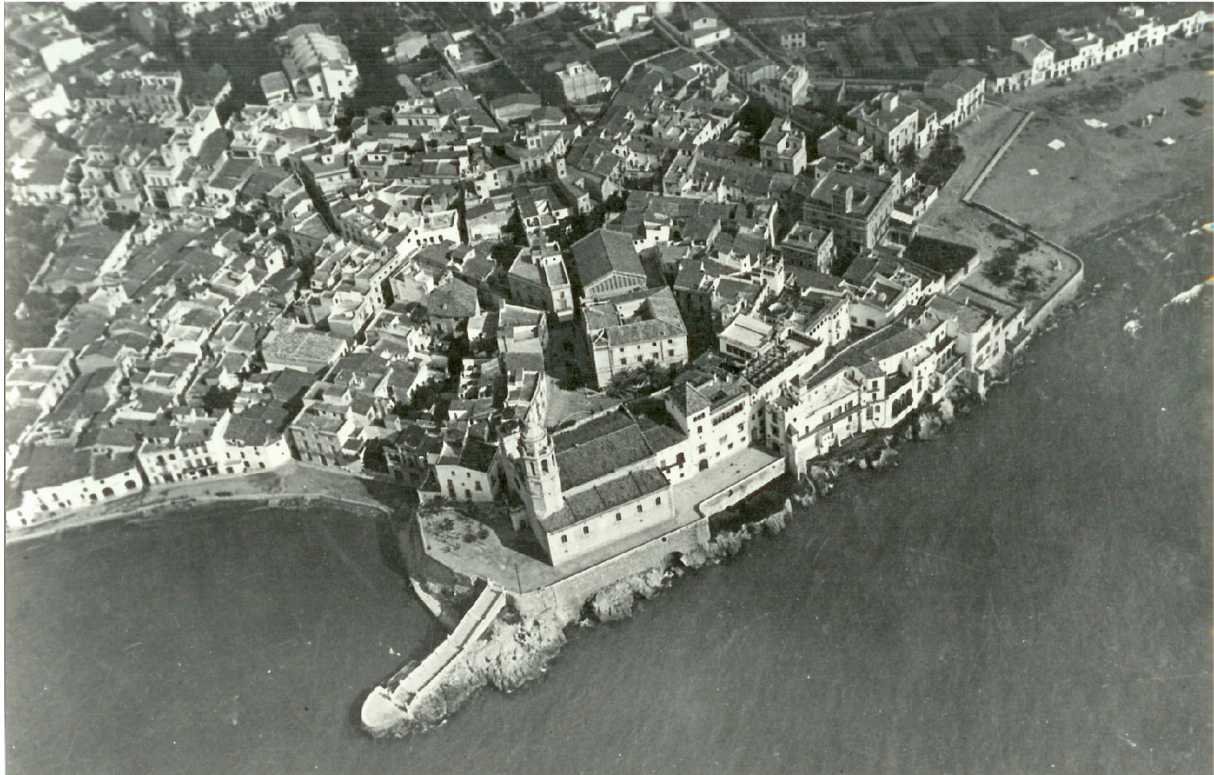


Figura 1. Vista aèria del Núcli Antic de Sitges (mtjan segle XX)

**Figura 3. Vista aèria del Puig de Sitges a mitjan segle XX (a la dreta, la platja de Sant Sebastià, a l'esquerra, la de la Punta)**

jaciment del Baluard inclòs en l'Inventari de la Generalitat i en el Catàleg municipal— i, en conseqüència, condicionar la concessió de llicències urbanístiques d'aquesta zona —fet que no sempre es produeix— a la realització prèvia dels estudis arqueològics que siguin necessaris. Cal també donar compliment a les disposicions que la llei del patrimoni cultural català estableix amb relació als municipis històrico-artístics.

### Subur i Sitges

Subur era probablement una població d'època romana situada a la costa o no gaire allunyada d'aquesta, entre les ciutats romanes de Barcino i Tarraco. Des del segle XVI, la localització d'aquesta i d'altres ciutats va ser objecte de controvèrsies entre els erudits. A manca de dades arqueològiques sobre Subur, la seva lo-

calització es va haver de basar únicament en les referències aportades per tres autors d'època altimperial romana (segles I-II dC: Pomponi Mela, Gai Plini i Claudi Ptolemeu) i per una inscripció localitzada a Tarraco.

El gadità Pomponi Mela (*De Chorographia*, II, 80) cap al 43-44 dC, en descriure el tram central de l'actual litoral català de nord a sud esmenta: “D'allí fins a Tarraco (Tarragona) es troben les ciutats petites de Blande (Blanes), Iluro (Mataró), Baetulo (Badalona), Barcino (Barcelona), Subur, Tolobi; i els petits rius: el Baetulo (el Besòs) al costat del *mons Iovis* (muntanya de Júpiter), el Rubricatum (el Llobregat) a la costa de Barcino (Barcelona), el Maius entre Subur i Tolobi.” D'aquest text sembla deduir-se que Subur podria ser una població litoral, situada entre Barcelona i Tarragona, la localització de la qual varia segons si el riu Maius és el riu Foix o el Gaià, la qual cosa no se sap amb certesa.



La seva construcció es va iniciar l'any 1562 i és més conegut com a església de Sant Agustí, ja que formava part del desaparegut convent de Sant Agustí dels jesuïtes. El text de la inscripció és el següent: *L(ucio) Furio L(uci) filio / Faventino / Suburitani / publice*, que es pot traduir com: “A Lucius Furius Faventinus, fill de Lucius, els Suburitans, a càrrec del fons públic”. Segons Géza Alföldy aquesta inscripció (CIL II 4271, RIT 377) es data per criteris epigràfics en el segle I dC i correspon al pedestal d'una estàtua amb la qual els suburitans, a Tarraco, van honrar L. Furius Faventinus, segurament un conciudadà seu establert a la colònia (Alföldy, 2009).

Durant els segles XV al XIX els debats entre humanistes i erudits se centraven sobretot en els orígens dels pobles i la ubicació de les antigues ciutats i batalles a partir dels textos bíblics, grecs i llatins. Es comptava també amb l'ajut de les restes dels monuments conservades encara dempeus, inscripcions i monedes. L'arqueologia, però, no existia tal i com l'entendem avui dia. Les obres de caràcter històric d'aquest període contenen sovint interpretacions errònies, a causa de les diferents transcripcions dels textos clàssics segons els còdexs on estaven recollits, de l'ús fantasiós de la toponímia i la manca de coneixements filològics, d'errors en la lectura i interpretació de les inscripcions en pedra i per la manca gairebé total de suport de dades arqueològiques. A partir de la suposada localització de Subur entre Barcelona i Tarragona –segons sembla deduir-se de les fonts clàssiques– i dels topònims recents amb una vaga similitud amb el nom de Subur, van ser proposades diferents localitzacions per a aquesta ciutat, cap d'elles, però, amb una base ferma: Sitges, Vilanova i la Geltrú, Cubelles, Segur de Calafell, Olèrdola, Subirats o Sant Boi de Llobregat.

A partir de mitjan segle XIX els sitgetans van fer seva la identificació de la seva vila amb Subur: Fàbrica de filats i teixits La Suburense (any 1847), Casino i cafè Suburense (1861), Fonda la Suburense (1894), Col·legi Suburense (1901), Gran Hotel Subur (1916), Club Ciclista Suburense (1924-1936), etc. I Sitges va passar a

ser anomenada la “Blanca Subur”. Actualment segueix ben viva aquesta identificació, malgrat que no està basada en dades contrastades (Muntaner, 1986).

Segons l'il·lustre filòleg Joan Corominas (1997, VII: 141), Subur és una paraula d'origen preromà que s'ha de pronunciar plana (*Súbur*). La seva etimologia és desconeguda i podria derivar de l'arrel *ieur*, que és impossible que originés fonèticament el topònim Sitges.

Per Francisco Villar (2000, 121-178) tant Subur com el riu Subi serien topònims indoeuropeus, implantats força abans en el temps a la superposició de la llengua ibera a la zona. No són dos topònims independents, sinó que molt probablement constitueixen un de tants casos en què el riu i la ciutat propera comparteixen un mateix nom o en què el nom de l'una és un derivat del de l'altre. Segons aquest autor, la immensa majoria de topònims de filiació indoeuropea coneguts no estan relacionats amb llocs d'habitació (ciutats, aldees o establiments similars), sinó amb hidrònims (corrents d'aigua, llacunes i basses).

En conclusió, amb les dades actualment disponibles, no es pot saber ni la localització precisa ni les característiques d'aquest nucli de població, que potser tenia una personalitat pròpia a causa de trobar-se allunyada de Tarraco –la qual tenia un territori molt gran, que s'estenia des del coll de Balaguer, al sud-oest, fins al pont del Diable de Martorell-Castellbisbal sobre el riu Llobregat al nord-est–, però que segurament no va arribar a assolir mai la categoria jurídica de municipi romà autònom.

El topònim actual de Sitges tindria, segons Joan Corominas (1997, VII: 141) el significat de ‘sitges’ (clots fondos, dipòsits de grans). La paraula *ceia* preromana es llatinitzà en *cegia* i originà la paraula catalana *sitja*. La forma més antiga del topònim que consta a la documentació medieval –Cegias– és la que correspon, en aquell temps, a l'evolució de la E de l'ètim preromà *ceia*: *ipsas Cegias (Libri Antiquitatum, IV, p. 110, n. 227, Arxiu de la Catedral de Barcelona, any 991)*. En altres documents dels segles XI i XII el topònim s'escriu *Cigis*, *Cigias* o *Ciges*.

Atès que no hi ha testimonis d'una pervivència d'ocupació del Puig de Sitges entre els segles III i IX, la possibilitat més versemblant és que el nom que tingués aquest lloc en època ibèrica i romana caigués en l'oblit i que, segles després, els repobladors altmedievals li donessin el nom de Sitges a causa de les nombroses sitges existents excavades a la roca, que aleshores devien ser perfectament visibles.

### ■ Sitges: port natural del Penedès

Diferents historiadors locals i erudits coneixedors de la geografia de la zona han posat un èmfasi especial en la situació estratègica de Sitges al costat de la riera de Vilafranca. Aquest curs torrencial d'aigua desemboca a la platja a 2,7 km al sud-oest del seu nucli antic i és el camí natural d'uns 15 km de longitud que, obrint-se pas sinuosament entre les muntanyes, comunica la costa sitgetana amb Olèrdola i la comarca de l'Alt Penedès. Per trobar una via de comunicació de característiques similars, caldria desplaçar-se uns 12 km al sud-oest fins arribar a la vall del riu Foix, que comunica les platges de Cubelles amb Castellet i la part més occidental de la comarca de l'Alt Penedès (terme municipal de Santa Margarida i els Monjos). Aquesta situació privilegiada feia de Sitges un lloc especialment adequat per a intercanvis de mercaderies arribades per via marítima cap a les terres penedesenques interiors, i viceversa. Atès que la punta del Puig de Sitges s'endinsa poc dins el mar, que les seves platges són poc fondes i que les muntanyes que l'envolten només ofereixen una certa protecció dels vents provinents de terra, no hi podien atracar vaixells grans, per la qual cosa les mercaderies havien de ser transportades a terra amb l'ajut de petites embarcacions. Tot i així, la costa de Sitges és esmentada des d'època medieval en portolans i cartes nàutiques (Malagelada, 1985, 49-61). No va ser fins a partir del segle XVIII, amb la millora de les vies de comunicació terrestres, que les platges de Vilanova i la Geltrú van concentrar les exportacions per via marítima dels vins del Penedès (Virella, 1979).

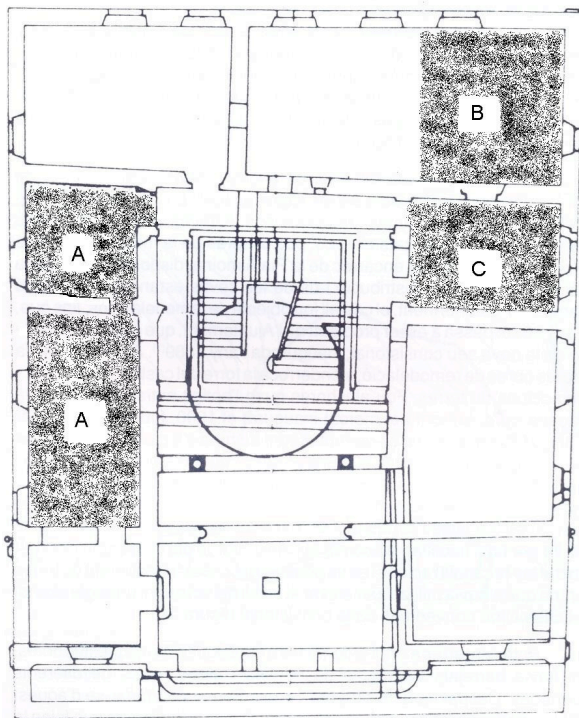
### ■ Les primeres troballes arqueològiques

L'erudit sitgetà Bernardí Llopis i Pujol en un manuscrit del 1844 sobre història local esmenta que “aún existen los mismos depósitos o *sitges*, único monumento que de ellos [els romans] poseemos, y que más tarde dieron un nuevo nombre a la población, donde tenían acaparado el trigo que con embarcaciones les venía de levante” (Llopis 1844).

Manel Milà i Fontanals (1855 i 1869) després de comentar l'existència de nombroses sitges retallades a la roca a Olèrdola esmenta que “Silos se han hallado en otros puntos vecinos, especialmente en la parte alta antigua de la villa de Sitges, que como es de ver de la traducción catalana de la misma palabra, ha tomado su nombre”.

L'historiador sitgetà Joan Llopis i Bofill (1891) fa referència a la trobada l'any 1883, en remoure's els fonaments de la torre medieval tocant a mar coneguda com de Sant Pere o la Torreta (al lloc conegut també com baluard Vidal-Cuadras), de dues monedes romanes de l'emperador Tiberi (14-37 dC): una d'encunyada a la colònia de Tarraco i l'altra, al municipi de Cascantum (Cascante, al sud de Navarra). A mitjan segle XX es va trobar una moneda de l'emperador Adrià (117-138) a la platja de la Punta, segons consta a la fitxa de Sitges del *Catálogo Arqueológico del Panadés* redactada per Albert Ferrer i Soler el 2-12-1952. No se'n coneix la localització actual.

L'any 1974 l'estudiosa sitgetana Teresa Ferrer va recollir alguns materials arqueològics d'un contenidor amb terres i runa procedents d'unes obres que s'estaven fent a l'interior de l'edifici consistorial, el qual està construït al punt més alt del Puig de Sitges aprofitant les estructures del castell del segle XVI i damunt les restes del castell medieval (Fig. 5). Entre els materials recuperats hi havia alguns fragments de ceràmica feta a mà atribuïbles a la primera edat del ferro, de ceràmica feta amb torn imitació de grises focoes i ceràmiques ibèriques de l'ibèric antic i ple, així com materials romans altimperials i medievals i moderns (Garcia *et*



**Figura 5.** Planta baixa de l'Ajuntament amb localització de la zona afectada per les obres de l'any 1974 (A) i els àmbits excavats els anys 2001 i 2002 (B i C)

*al.*, 1990). Malgrat que no es va poder aclarir l'origen d'aquests materials, és molt probable que els de cronologies més antigues procedissin de diverses sitges destruïdes a conseqüència de les obres, atès el seu aspecte poc rodats i la mida gran dels fragments.

En altres obres fetes en diversos punts del nucli antic de Sitges s'han recuperat materials aïllats d'època ibèrica o romana: ceràmiques ibèriques a la base del monument "a los Caídos" de la Guerra Civil davant l'església parroquial, al carrer Major núm. 7 (cantonada amb el carrer Nou) i al carrer de la Carreta; vaixel·la de taula *terra sigillata* i trossos d'àmfores romanes a la rectoria de l'església parroquial i fragments de grans gerres d'emmagatzematge romanes (*dolia*) a la plaça de l'Ajuntament núm. 8 i al carrer de Sant Pau núm. 32 (García *et al.*, 1990).

## Primeres excavacions arqueològiques (anys 1988-2012)

La primera excavació feta amb metodologia arqueològica acurada es va dur a terme l'any 1988 al soterrani d'una dependència de l'Arxiu Històric de Sitges (García *et al.*, 1989 i 1993). S'hi va localitzar el fons d'una sitja amortitzada al segle IV aC que contenia materials ceràmics i lítics, llavors carbonitzades de cereals i restes de peixos. Aquesta intervenció assenyalava el punt de partida del coneixement recent de la zona arqueològica del Puig de Sitges.

Durant els anys 1999 i 2000 es van poder fer excavacions parcials a les finques del carrer Nou núm. 10 (edifici d'oficines municipals) i 16 (restaurant) (Fig. 6-8). Es van documentar per primera vegada restes constructives que demostraven l'existència d'un assentament en època antiga en el nucli històric de Sitges, amb una ocupació continuada des del segle II aC fins a inicis del segle III de la nostra era (García-Ribas, 2004). Es van recuperar un gran nombre de materials ceràmics de procedències diverses (púniques, itàliques, gàl·liques i sud-hispàniques), a més de produccions locals, i es van identificar quatre fases constructives sobreposades: del segle II aC un mur de pedres lligades amb fang; dels segles I aC - I dC, murs similars, però de millor factura, una conducció de desguàs i un dipòsit (*lacus*) amb recobriments de morter hidràulic amb un altre dipòsit més petit adossat que podrien estar relacionats amb l'elaboració de vi; del segle II dC, murs fets amb encofrat de pedres i morter de calç, una conducció de desguàs i fragments de revestiment amb decoració pictòrica mural de motius vegetals i geomètrics; de cap a inici del segle III dC, hi havia un espai obert pavimentat amb terra i morter que cobria una conducció de desguàs i que estava delimitat per murs d'*opus caementicium*. Les restes arqueològiques excavades en aquests dos solars indiquen que les estructures constructives estaven disposades en dues terrasses, amb cotes de circulació per sota de la carena del puig al carrer Major i que s'estenien fora dels límits reduïts dels sondejors que es van poder fer, la qual cosa posa de ma-



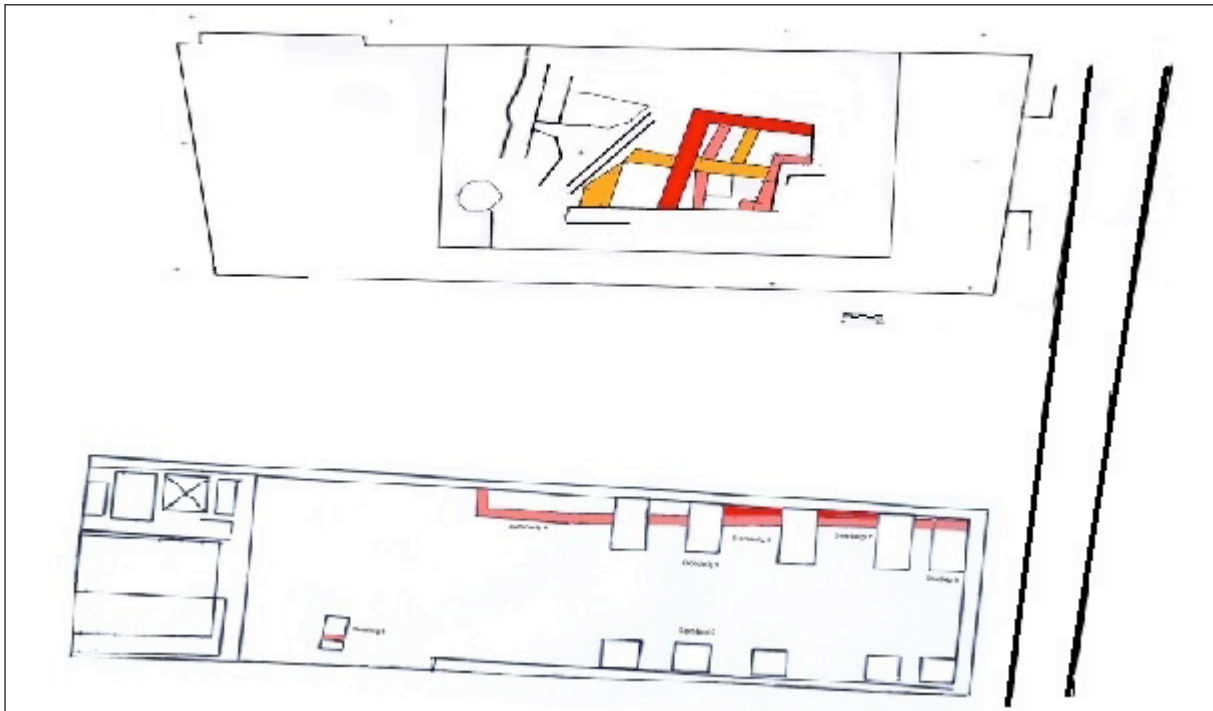


Figura 6. Situació en planta de les estructures constructives antigues documentades a les finques del carrer Nou, núm. 10 (a dalt) i 16 (a baix)



Figura 7. Vista general de l'excavació al carrer Nou, núm 10



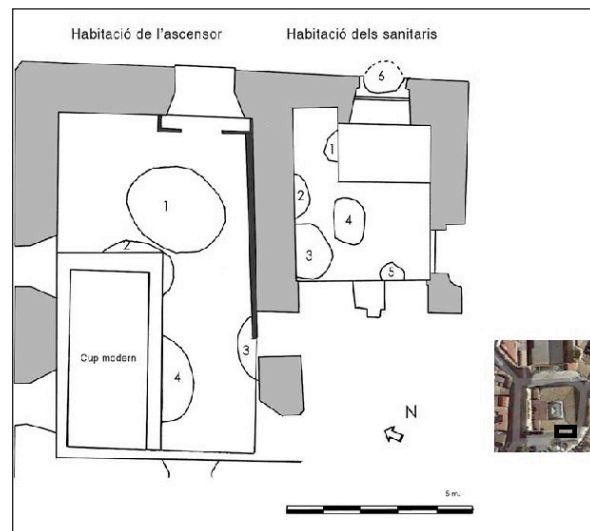
**Figura 8.** Vista general de les excavacions al carrer Nou, núm 16

nifest que l'ocupació d'aquest sector del vessant oest del Puig de Sitges devia ser de gran entitat. L'extensió reduïda de l'excavació, però, no permet saber si les restes pertanyien a una casa aïllada –una vil·la rural romana– o a un nucli de població de més entitat.

A l'edifici de l'Ajuntament de Sitges s'hi va poder intervenir en dues ocasions els anys 2001 i 2002, aprofitant les obres d'instal·lació de serveis sanitaris i d'un ascensor. S'hi van documentar una petita fossa i nou sitges retallades a la roca, conservades gairebé íntegrament, amb fondàries de 2 m en algun dels casos, reblertes amb terres que contenien materials d'època ibèrica i romana, així com un dipòsit subterrani (*lacus*) d'època altimperial romana relacionat amb l'elaboració de vi (Fig. 9 i 10). Entre els materials recuperats més destacats hi ha una imitació occidental del tipus B2 de copa grega jònia, fragments de ceràmica àtica de figures roges, sivelles de bronze decorades, ceràmiques de vernís negre, ceràmica ibèrica pintada, vasos de parets fines i recipients am-

fòrics itàlics, púnics i ibèrics (Garcia, Miret, Revilla, 2005).

Com a complement de les obres a l'Ajuntament, el seguiment l'any 2000 de les rases destinades a noves connexions de gas i llum van permetre visualitzar les restes d'un mur



**Figura 9.** Planta arqueològica de les estructures documentades als sanitaris i l'ascensor de l'Ajuntament (anys 2001-2002)



**Figura 10.** Algunes de les sitges localitzades a l'estança dels sanitaris de l'Ajuntament

de pedra molt malmès acompanyat de materials de segle III-II aC davant de la Biblioteca Santiago Rusiñol.

L'any 2004 l'excavació dirigida per Marc Bosch de Dòria (Actium) a la plaça de l'Ajuntament núm. 4, amb motiu de la construcció d'un nou habitatge, va documentar sis fons de sitges: dues de cronologia indeterminada, una de reblerta durant l'ibèric ple; dues, durant l'ibèric final, i una altra, entorn del canvi d'era.

La construcció d'un ascensor i les instal·lacions de nous serveis l'any 2014 a la Biblioteca Santiago Rusiñol han permès localitzar estructures constructives (murs, estrats d'anivellament i un paviment) d'època ibèrica final i romà altimperial, amb presència d'alguns fragments amortitzats de ceràmiques àtiques de figures roges.

### La rasa al carrer de Bernat de Fonollar (any 2013)

El seguiment arqueològic de l'obertura d'una rasa per a les noves connexions de serveis dels museus de Sitges en el tram del carrer de Fonollar situat entre el carrer de Barcelona i un punt situat poc més enllà de l'accés al Palau Maricel va permetre documentar diverses estructures arqueològiques. Cal assenyalar, però, que l'escassa amplada de la rasa, de tan sols 1-1,10 metres, va dificultar la visualització i comprensió de les unitats constructives. El control de les obres es va efectuar en dues fases: la primera durant els mesos d'abril i juliol i la segona durant el mes d'octubre de 2013.

Durant la primera fase, sota la direcció de Joan Garcia Targa, es posaren al descobert murs pertanyents a diferents moments d'ocupació, entre els quals destaca especialment – davant de la porta de mar de l'edifici Miramar – part d'un tram de mur ample amb una orientació nord-est/nord-oest feta amb pedres lligades amb fang, compacte, que devia tenir continuïtat sota aquest edifici i seguir en direcció al tram de muralla medieval visible al passatge de la Vall. A aquest tram de mur documentat a la rasa s'hi adossava un paviment

de pedres amb un pendent evident cap a la platja i el mar. Els materials ceràmics que s'hi associaven són bocins de produccions blaves i vidrades diverses datables als segles XVII-XVIII. Això no obstant, durant el procés de neteja de la base del mur, que recalçava directament a la roca, es van recuperar alguns bocins de ceràmica ibèrica.

En els sectors 2 i 3 de l'excavació de la rasa es documentaren restes constructives amb materials associats de cronologia ibèrica que abracen des de produccions locals de coccio oxidoreductora fins a alguns bocins de ceràmica de vernís negre que defineixen una cronologia del segle III aC. Un tram de mur fet amb pedra de mides homogènies lligades amb fang presentava una orientació est-oest en direcció a mar i podria pertànyer a una compartimentació interna (Fig. 11). Els treballs de l'obertura de la rasa durant el mes de juliol van permetre documentar la presència d'uns estrats d'anivellament adossats a un mur de contenció que es pot datar al segle I dC, i que està situat al límit costaner que marca el conjunt dels museus de Sitges.

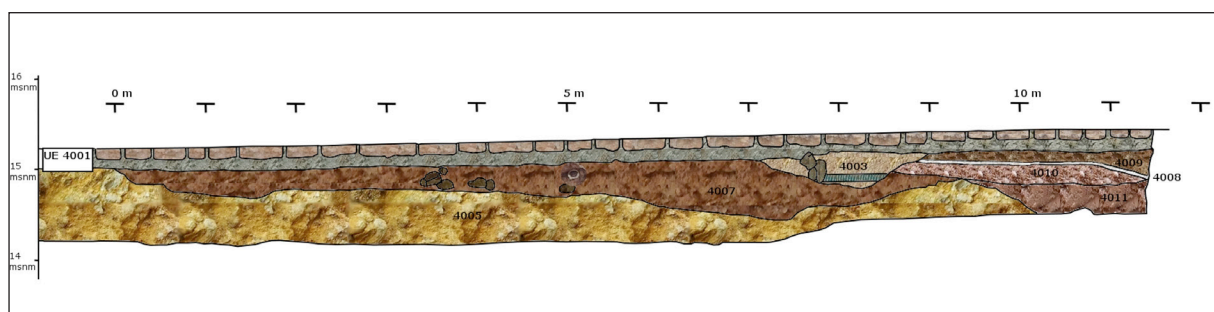


**Figura 11.** Vista general de la rasa oberta al tram inferior del carrer de Bernat de Fonollar (juliol de 2013), amb la localització del mur ibèric

A causa de l'altra freqüentació turística del nucli antic de Sitges, la continuació de l'obertura de la rasa va quedar aturada durant l'estiu. Es van reprendre les obres a la tardor del 2013 en el tram del carrer de Bernat de Fonollar situat entre la cruïlla amb el carrer de Sant Joan i el pont del Palau Maricel. Aquest tram de carrer havia estat molt afectat per instal·lacions anteriors, ja que hi passen conduccions elèctriques, d'aigua potable, de gas i de telefonia, a més de dues clavegueres que circulen en sentits oposats. Com a conseqüència, el subsòl ha estat remogut moltes vegades i en principi hi havia poques possibilitats de trobar-hi estratigrafia antiga intacta. La supervisió arqueològica d'aquesta fase va anar a càrrec de l'arqueòleg del Consorci del Patrimoni de Sitges Pere Izquierdo i Tugas. Efectivament, es demostrà que la major part del subsòl havia estat afectada per conduccions anteriors fins a una cota bastant inferior a la

de la roca, que havien destruït completament l'estratigrafia prèvia, si és que n'hi havia. En els dos punts on es conservava la superfície natural de la roca, la capa de formigó del paviment s'hi adheria directament. En un d'aquests punts hi havia algunes pedres que podrien haver format part d'un mur ibèric molt arrasat. L'altre punt era una franja d'uns 0,25 metres d'amplada i 12 de llarg situada al tram final de la conducció, sota les lloses del paviment del carrer, entre dues rases recents. En aquesta franja es conservava, almenys en part, l'estratigrafia d'època antiga i medieval, amb una potència màxima de 65 cm, que reposava directament sobre la superfície de la roca, fortament erosionada per l'ús i amb traces d'haver-s'hi fet fogueres i desenvolupat tasques relacionades amb la pesca (Fig. 12).

L'estrat inferior (UE 4007), datat a mitjan segle I dC, contenia restes malacològiques, un pes de xarxa trencat i alguns elements de



**Figura 12.** Secció estratigràfica del tram central de la rasa oberta al carrer de Bernat de Fonollar (octubre de 2013)

bronze deteriorats que podrien haver format part d'un cistell o una nansa. També hi havia moltes restes d'estucs caiguts i algun fragment de tègula que indiquen la proximitat d'una paret que ja estava en mal estat en aquell moment. Entre el material ceràmic, el més recent eren sigil·lades itàliques (formes Pucci, 6, 10-13; Pucci 29, 15 i Conspectus 3.2), sud-gal·liques (forma Dragendorf 18 i indeterminades) i hispàniques (formes Dragendorff 37 i Dragendorff 15/17). També hi havia ceràmica de parets fines, fragments d'àmfora ibèrica, itàlica, ebusitana i laietana, ceràmica comuna feta a mà, algun fragment de vidre, llàntia de

volutes, ceràmica africana de cuina, ceràmica ibèrica grisa i un anell d'or (SBF-4007-1) del tipus conegut com a filiforme de doble espiral, amb molts paral·lels a Gran Bretanya, la Gàl·lia i al *limes* germànic, la majoria datats al segle I dC (Henkel, 1913; Allender, 1922; Crummy, 1983; Anderson i altres, 2001; Popović, 2010, i Registre del British Museum) (Fig. 13). La composició d'aquest anell, segons l'anàlisi efectuada a l'Institut Jaume Almera - CSIC, és: or 95,17 %, plata 3,902 % i coure 0,926 %, fet que ens indica, si no va ser alterada per aliatge, un origen no al·luvial del metall.



**Figura 13.** Anell d'or romà localitzat al carrer de Bernat de Fonollar (Font: Consorci del Patrimoni Històric de Sitges)

Damunt els estrats romans (UE4007 i 4011) hi havia una capa de preparació de paviment (UE 4010) que contenia, entre altres elements, un fragment de gibrell de ceràmica vidrada melada que implica una datació posterior a mitjan segle XIV. Per sobre hi havia les restes d'un paviment de calç poc consistent, cobertes per un altre estrat, de datació tardomedieval, amb molt de material residual ibèric i romà i un únic fragment de ceràmica melada. L'estudi sedimentològic indica que es tractava molt probablement d'un espai a l'aire lliure.

Tot plegat permet documentar que l'ocupació del Puig de Sitges va arribar, com a mínim, fins a molt pocs metres del penya-segat actual. Un problema diferent i difícil de resoldre és saber quants metres ha reulat des de l'antiguitat aquest penya-segat a causa de l'erosió marina.

En qualsevol cas, l'actuació al carrer de Bernat de Fonollar ha fet evident que el seguiment arqueològic de les rases urbanes pot aportar informació molt valuosa fins i tot quan, aparentment, el subsòl ja ha estat molt remenat.

### **Carrer Major 4-6 (any 2015)**

Durant els mesos de febrer a abril del 2015, la remodelació de l'edifici del carrer Major

núm. 4-6 ha permès documentar uns nivells de terres dipositades sobre la roca natural per reblir el terreny prèviament a la construcció d'estructures dels segles II-I aC i indicis de la continuïtat de l'ocupació d'aquest sector durant el segle I dC, així com un tram de la muralla i del fossat medievals. Les restes localitzades documenten que l'ocupació antiga s'estenia fora del monticle pròpiament dit del Puig de Sitges, per la carena de la serra muntanyosa que comença al Cap de la Vila i finalitza al puig.

### **Conclusions**

Tot i que el coneixement sobre l'ocupació ibèrica i romana al Puig de Sitges ha augmentat considerablement des de l'any 1988 respecte de les troballes aïllades anteriors, el resultat de les excavacions efectuades fins al moment ens obliga a ser prudents a l'hora d'intentar definir quin tipus d'assentament es devia establir en aquesta zona i si respon a alguns dels models que s'apliquen a jaciments dels quals es disposa de més informació. Pel que fa a l'ocupació de la primera edat del ferro (segles VIII-VII aC), els únics testimonis han estat localitzats a la part més alta del puig: dues de les sitges excavades en una dependència de l'edifici de l'Ajuntament i alguns dels materials ceràmics sense context procedents també d'allí i recuperats l'any 1974 (Fig. 15).

D'època ibèrica antiga-plena (segles VI-III aC) són la sitja de l'Arxiu Històric de Sitges una de la plaça de l'Ajuntament, núm. 4 i una de l'espai dels sanitaris de l'Ajuntament, un fragment imitació de copa tipus B2 jònica i altres fragments ceràmics que formaven part del rebliment —efectuat en època més tardana— d'algunes de les sitges excavades a les estances dels sanitaris i l'ascensor de l'Ajuntament, a més d'un fragment de ceràmica ibèrica pintada amb bandes horitzontals i de dos bocins d'una figura de terrissa del cap de la deessa Demèter-Tanit recuperats l'any 1974. L'única estructura constructiva documentada fins al moment d'aquest període és el tram del mur perimetral o muralla localitzat a la rasa del



**Figura 14.** Localització dels punts amb evidències arqueològiques d'època ibèrica i romana al Puig de Sitges, segons excavacions efectuades (Font: Google Maps)

carrer Bernat de Fonollar que possiblement encerclava el puig pel seu costat nord.

Les excavacions arqueològiques fins al moment indiquen que durant l'època ibèrica final o romanorepublicana (segles II-I aC) es van produir canvis. L'ocupació va continuar al puig (murs i sitges del carrer Bernat de Fonollar i la Biblioteca Santiago Rusiñol i sitges de l'edifici consistorial i de la plaça de l'Ajuntament, 4), però la zona habitada es va estendre fora muralles, per la carena (carrer Major, 4-6) i el vessant marítim (carrer Nou, 10 i 16) de la serra muntanyosa a l'extrem sud-est de la qual hi ha el puig de Sitges. Aquesta ocupació va tenir continuïtat durant l'època altimperial romana (segles I-II dC), durant la qual es documenten importants modificacions arquitectòniques (carrer Nou, 10 i 16), sense que s'abandonés completament el promontori (dipòsit per a vi i materials ceràmics descontextualitzats de l'Ajuntament) (Fig. 14).

La informació actualment disponible permet tenir només una visió aproximada de la zona ocupada durant l'antiguitat. A partir de les troballes arqueològiques conegudes fins al moment i de les característiques topogràfiques del Puig de Sitges, sembla que l'assentament, en els moments de la seva màxima extensió, podria haver assolit unes 2-3 ha i estar deli-

mitat –començant pel costat de ponent– pels carrers de Sant Pau i de les Parellades, el Cap de la Vila, els carrers d'Àngel Vidal, de Barcelona i de Port de n'Alegre, la façana marítima i el passeig de la Ribera. Aquesta zona està inclosa tota dins la zona declaració de conjunt historico-artístic (Fig. 14).

Com ja s'ha esmentat abans, amb relació a la identificació de Sitges amb la ciutat de Subur esmentada a les fonts antigues, més enllà d'apuntar-ho com una possibilitat, poc més es pot dir. Segur que futures excavacions en aquesta zona ens permetran anar millorant el nostre coneixement d'aquest important jaciment i la seva integració als models territorials existents.

Pel que fa a les activitats econòmiques dels habitants del Puig de Sitges en època ibèrica, probablement tenien una relació directa a través de la ruta terrestre de la riera de Vilafranca amb poblats situats més a l'interior com Olèrdola, el pujolet de la Font de la Canya (Avinyonet del Penedès), la Vinya d'en Pau (Vilafranca del Penedès) i el Mas Castellar (Santa Margarida i els Monjos), tots els quals caracteritzats pel gran nombre de sitges que tenien, la qual cosa indicaria l'existència d'un excedent de cereals que devia ser objecte de comerç. La localització privilegiada del Puig de Sitges a la línia costanera i amb platges accessibles a petites embarcacions fan d'aquest indret un lloc molt adient per a l'emmagatzematge de cereals i la comercialització i l'intercanvi per altres productes. Dins l'estructura socioeconòmica del territori oriental de la tribu ibèrica dels cossetans (Asensio i altres, 1998 i 2001), el poblat del Puig de Sitges, a l'igual que el de Darró (Vilanova i la Geltrú) (López-Fierro, 2000), devien ser centres de població de segon o tercer nivell amb una economia dirigida a l'explotació agropecuària del seu territori i a les activitats artesanes i comercials. Dependents de l'assentament principal del Puig de Sitges, al seu voltant hi havia petits assentaments o granges els ocupants de les quals es dedicaven a l'explotació directa de les terres i a activitats artesanes (Miret, 2003; Revilla, 2004).

El buit d'estructures constructives entre inicis del segle III i l'època medieval creiem que

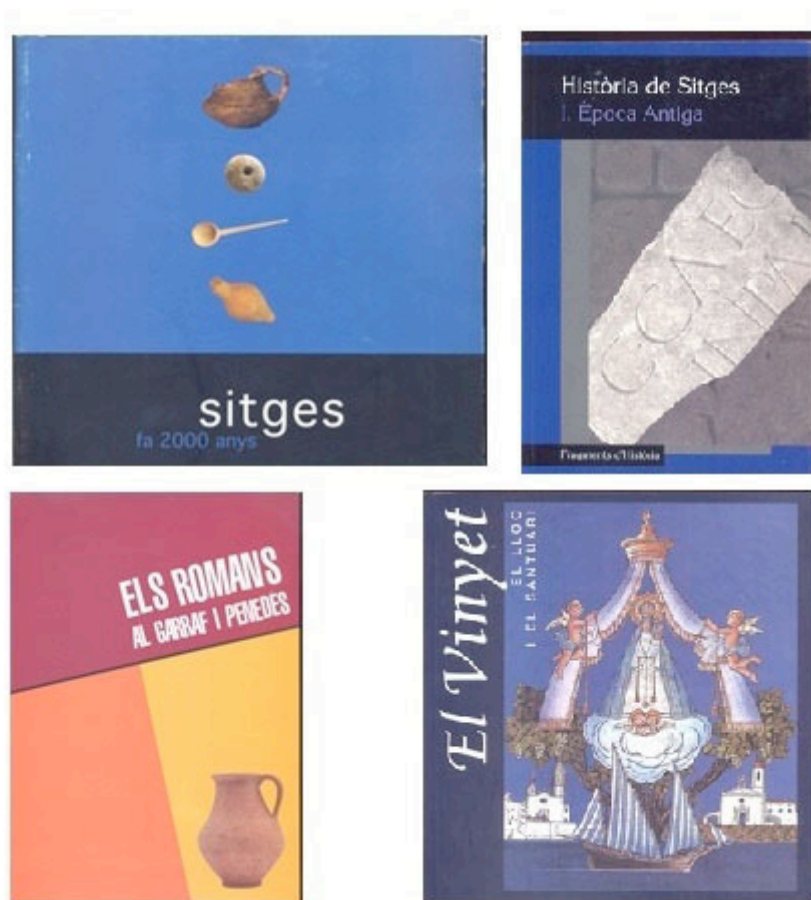


Figura 15. Catàlegs d'exposicions i altres publicacions sobre l'arqueologia de Sitges

pot respondre a les remodelacions urbanístiques efectuades en aquesta zona als segles més recents i que afectaren les possibles evidències anteriors. Caldrà, però, que futures excavacions ho confirmin o no.

Com a complement del treball de camp arqueològic, s'ha fet un important esforç per difondre'n els resultats des del punt de vista científic en nombrosos articles. Per contribuir a la sensibilització envers el patrimoni arqueològic de la població no especialitzada, s'han difós informacions a través dels mitjans de comunicació i publicacions locals i comarcals, i s'han fet tres exposicions (Garcia, 1995, 2003 i 2009) i dos seminaris (Garcia, 2009 i Izquierdo *et al.*, 2015) (Fig. 15).

Esperem que el control més acurat de les obres públiques i privades que es facin dins la zona arqueològica del conjunt historico-artístic de Sitges permeti en un curt termini fer noves excavacions arqueològiques per am-

pliar així els nostres coneixements sobre el seu antic nucli de població, sens dubte un dels més rellevants del nostre país.

## Bibliografia

- ALFÖLDY, Géza (2009). *Discurs d'agraïments a la investidura com a doctor honoris causa*. Tarragona: Universitat Rovira i Virgili.
- ALLENDER SMITH, Reginald (1922). *British Museum: A Guide to the Antiquities of Roman Britain*. London, fig. 7.10.
- ANDERSON, A. S.; WACHER, J. S.; FITZPATRICK, A. P (2001). *The Romano-British 'Small Town' at Wanborough, Wiltshire*. Londres, p. 92. (Britannia Monograph Series; 19)
- ASENSIO, D.; BELARTE, C.; SANMARTÍ, J.; SANTACANA, J. (1998). "Paisatges ibèrics. Tipus d'assentaments i formes d'ocupació del ter-

- ritori a la costa central de Catalunya durant el període ibèric ple”. A: *Actas del Congreso Internacional “Los Iberos. Príncipes de Occidente. Estructuras de poder en la sociedad Ibérica”*. Barcelona: Fundación “la Caixa”, p. 373-385.
- ASENSIO, D.; MORER, J.; RIGO, A.; SANMARTÍ, J. (2001). “Les formes d’organització social i econòmica a la Cossetània ibèrica: noves dades sobre l’evolució i tipologia dels assentaments entre els segles VII-I aC”. A: *Territori polític i territori rural durant l’edat del Ferro a la Mediterrània occidental : actes de la taula rodona celebrada a Ullastret del 25 al 27 de maig de 2000*. Ullastret: Museu d’Arqueologia de Catalunya, p. 253-271. (Monografies d’Ullastret; 2).
- CEBRIÀ, A.; MIRET, M. (1993). “Joan Bellmunt i Poblet (1915-1990) i la Secció Arqueològica del Centre d’Estudis de la Biblioteca-Museu Balaguer: un model local d’arqueologia”. *Miscel·lània Penedesenca XVI (1992)*. Institut d’Estudis Penedesencs, p. 159-175.
- COROMINAS, Joan (1989-1997). *Onomasticon Cataloniae*. Barcelona: Curial Edicions Catalanes-Caixa d’Estalvis i Pensions de Barcelona. 8 volums.
- CRUMMY, Nina (1983). “Colchester Archaeological Report 2: The Roman small finds from excavations in Colchester, 1971-9”. *Colchester*, núm. 1756.
- GARCIA TARGA, Joan (coord.) (2003). *Sitges fa dos mil anys*. Catàleg de l’exposició. Ajuntament de Sitges-Consorci del Patrimoni de Sitges.
- (coord.) (2005). *Cossetans i romans. Els antics pobladors de Solicrup i Darró*. Catàleg de l’exposició. Vilanova i la Geltrú: Biblioteca-Museu Víctor Balaguer.
- (coord.) (2009). *Actes del seminari Els romans al Garraf i al Penedès (Sitges 29 de maig de 2009)*. Sitges.
- GARCIA TARGA, J.; MIRET, J.; MIRET, M. (1989). “Els precedents arqueològics de Sitges: les restes de l’entorn de l’Ajuntament”. *Miscel·lània Penedesenca XI (1988)*. Institut d’Estudis Penedesencs, p. 69-87.
- GARCIA TARGA, J.; MIRET, M.; MORAGAS, N. (1990). “Estudi dels materials arqueològics apareguts l’any 1974 al subsòl de l’Ajuntament de Sitges”. *Miscel·lània Penedesenca XIII (1989)*. Institut d’Estudis Penedesencs, p. 167-193.
- GARCIA TARGA, J.; MIRET, J.; MIRET, M. (1993). “L’excavació arqueològica al subsòl de l’Arxiu Històric de Sitges (Garraf)”. *Homenatge a Miquel Tarradell, Estudis Universitaris Catalans*. Vol. 24. Barcelona: Curial Edicions Catalanes, p. 509-520.
- GARCIA TARGA, J.; RIBAS CAMÓS, N. (2004). “Darreres troballes arqueològiques al nucli de Sitges (Garraf)”. A: *Tribuna d’Arqueologia 2000-2001*. Barcelona: Generalitat de Catalunya, p. 223-241.
- GARCIA TARGA, J.; MIRET MESTRE, M.; REVILLA CALVO, V. (2005). “Patrò d’assentament i hàbitat al Puig de Sitges (Sitges, comarca del Garraf, província de Barcelona)”. A: *XIII Col·loqui Internacional de Puigcerdà*. Vol. I. Institut d’Estudis Cerdans, p. 531-543.
- GARCIA TARGA, Juan; GARCIA MARQUÉS, Francesc (2007). “Darrers anys d’arqueologia a Sitges: una perspectiva històrica i ambiental”. A: ARNABAT, R. (ed). *Els treballs i el món del treball al Penedès. Actes del III Seminari d’Història del Penedès*. Institut d’Estudis Penedesencs, p. 32-47.
- HENKEL, Friedrich (1913). *Die römischen Fingerringe der Rheinlande und der benachbarten Gebiete*. Berlin.
- IZQUIERDO TUGAS, Pere (ed.) (2015). *Arqueologia de Sitges*. 2015. Consorci del Patrimoni de Sitges. *Actes de la I Jornada d’Arqueologia de Sitges*.
- LÓPEZ, Albert; FIERRO, Xavier (2000). “Darró i el poblament ibèric al Garraf”. A: *L’hàbitat protohistòric a Catalunya, Rosselló i Lluçanès Occidental. Actualitat de l’arqueologia de l’edat del ferro*. Girona: Museu d’Arqueolo-



- gia de Catalunya-Girona, p. 43-58. (Sèrie Monogràfica; 19).
- LLOPIS I BOFILL, Joan (1891). *Ensaig historich sobre la vila de Sitges*. Barcelona (edició facisímil del Grup d'Estudis Sitgetans, Sitges, 1977).
- LLOPIS I PUJOL, Bernardí (1844). "Relación histórica de la villa de Sitges". A: LLOPIS I PUJOL, B.; CLARÀ I CARBONELL, F. *Dos treballs històrics de Sitges de mitjans del segle XIX*. Sitges: Grup d'Estudis Sitgetans, 1982.
- MALAGELADA, Frederic (1985). *L'antic camí de les costes de Garraf i el seu entorn*. Sitges: Grup d'Estudis Sitgetans.
- MILÀ I FONTANALS, Manuel (1855 i 1869). "Apuntes históricos sobre Olèrdola" A: *Memorias de la Real Academia de las Buenas Letras de Barcelona*. Vol. II (1855, p. 505-528) i vol. III (1869, p. 577-603).
- MIRET, Magí (2003). "El poblament d'època ibèrica i romana a la costa oriental de la Cossetània: la comarca del Garraf". A: *Territoris antics a la Mediterrània i a la Cossetània oriental*. Barcelona: Departament de Cultura de la Generalitat de Catalunya, p. 363-376.
- MUNTANER, Ignasi M. (1986). *Els noms de lloc del terme de Sitges i de les terres veïnes*. Sitges: Grup d'Estudis Sitgetans.
- POPOVIĆ, Ivana (2010). "Gold and silver jewelry from central Balkan provinces of Roman Empire". *Histria Antiqua*, 19, p. 55-64.
- Registre de troballes casuals del British Museum (Portable Antiquities Scheme, www.finds.org.uk).
- REVILLA CALVO, Víctor (2004). "El poblamiento rural en el noreste de Hispania entre los siglos II aC y I dC: Organización y dinámicas culturales y socioeconómicas" A: MORET, Pierre; CHAPA, Teresa (ed.). *Torres, atalayas y casas fortificadas. Exploración y control del territorio en Hispania (s. III a. de C. - s. I d. de C.)*. Universidad de Jaén, p.175-202.
- RIT = ALFÖLDY, Géza (1975). *Die römischen Inschriften von Tarraco*. Berlin.
- VILLAR, Francisco (2000). *Indoeuropeos y no indoeuropeos en la Hispania prerromana*. Ed. Universidad de Salamanca. (Estudios Filológicos; 277).
- VIRELLA I BLODA, Albert (1979). "De quan Vilanova i la Geltrú era un empori del vi". *Miscel·lània Penedesenca 1978 (I)*. Institut d'Estudis Penedesencs, p. 205-240.