

MEMÒRIA D'INTERVENCIÓ ARQUEOLÒGICA.

Prospecció arqueològica: Xarxa de reg d'Oliana.

(Alt Urgell, Lleida).

5-6 de novembre de 2012

DIRECCIÓ: FRANCESC GIRAL ROYO

1. MOTIVACIONS DE LA INTERVENCIÓ.

L'empresa constructora Romero Polo S.A.U, en previsió d'iniciar en breu l'execució de la xarxa de reg de compensació del terme municipal d'Oliana i per al correcte desenvolupament d'aquestes tasques ens va encarregar l'execució d'una campanya de prospeccions arqueològiques superficials al llarg del recorregut de l'esmentada xarxa de reg, d'uns 25 km lineals dins del d'aquest terme municipal de l'Alt Urgell.

L'objectiu de la nostra intervenció fou estat la localització, identificació i documentació de qualsevol resta susceptible de ser estudiada amb metodologia arqueològica al llarg dels terrenys afectats per l'obra, així com de qualsevol element de caràcter històric, cultural o etnològic.

2. DESCRIPCIÓ I LOCALITZACIÓ DEL LLOC¹.

Oliana es situa a la part meridional de la comarca, confrontant amb el Solsonès pel sector de llevant. Allargassat a la riba esquerra del Segre, limita a ponent amb Peramola, al N amb Coll de Nargó, a llevant amb Odèn (Solsonès) i al S amb les terres de Bassella. El municipi comprèn, a més de la vila, les caseries de les Anoves i del Castell d'Oliana, els barris de la Colònia i de Sant Sebastià i la urbanització del Clot de la Guineu.

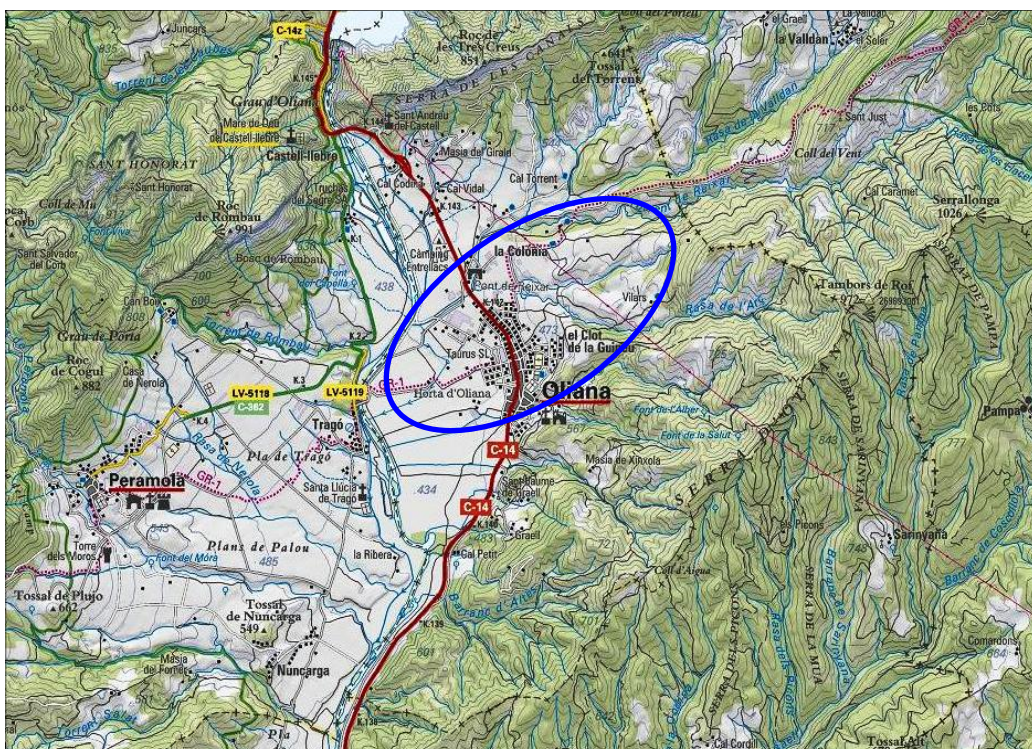
El municipi s'estén des del grau d'Oliana, a tramuntana, fins vora el turó de lo Pauet, de la serra d'Oliana. El grau d'Oliana és format pel congost dels Espluvins (on hi hagué l'hostal dels Espluvins, endut per una riuada el 1896) i el pas de la Garanta, oberts pel Segre en travessar les serres de Turp i d'Aubenç. Aquest congost constitueix un límit notable entre l'Alt Urgell estricte, prepirinenc, i el Segre Mitjà (anomenat antigament l'Urgell Mitjà), que comença amb la ribera d'Oliana i amb la de Peramola, dins la Depressió Central.

El territori és accidentat a tramuntana per la serra de Turp (lo Coscoller, Roca Alta i lo Cogulló —1 620 m—), de calcàries cretàcies. Més estret, el sector central del terme és

¹ Informació extreta de www.encyclopedia.cat.

accidentat per alguns serrats mesozoics: tossal de la Creu (978 m) i serra de les Canals (830 m al roc de les Tres Creus, punt més elevat del sector occidental de l'esmentada serra), amb el roc del Castell (520 m) i el Portell. La serra d'Oliana, a migdia i amb la mateixa inclinació NE-SW de la de Turp, és un plegament subpirinenc. Hi trobem los Tambors de Rof (971 m), les Fonts, la Perera, el Corb (563 m) i lo Pauet (632 m). La serra és travessada per diversos colls, solcats per vells camins: el coll del Barrer, al N; el coll del Lloer, sobre la font de la Salut, i el coll de les Guixeres.

De les serres situades a llevant del Segre davallen una sèrie de cursos que vessen tots ells al Segre per l'esquerra. Entre d'altres hom destaca el riu de Sant Joan, format en capçalera pel barranc de Turp i el torrent de les Lloeres, el riu de la Móra, que desguassa al S del cap dels Obacs, les rases de la Valldan i de l'Arç, que duen les aigües a la ribera de Reixà, la qual desguassa al Segre al N de la vila, i la riera d'Altés.



Zona on es va dur a terme la nostra actuació.

Amb un subsòl ric d'aigües i diverses fonts (la de la Vila, de la Roqueta, de Gotzena, dels Agostants, del Metó, de la Salut, d'Avellanet, de Bàstigues, de Sant Gili, de l'Àlber, etc.), l'horta del municipi és regada per la segla del Molí i pels torrents que la solquen. Aquesta horta és a ponent de la vila d'Oliana, entre aquesta i el Segre, i s'estén també vers migdia,

zona que en temps geològics antics havia estat un llac marí, com és testimoniats pels abundosos fòssils que s'hi troben (sobretot a la Costeta Bonica) de l'era terciària.

Dins el comtat d'Urgell, el lloc d'Oliana, amb nom d'origen romà, és documentat en l'acta de consagració de la catedral d'Urgell (Huliàna). L'origen de la població se centra en l'antic castell d'Oliana, on encara hi ha l'antiga parròquia de Sant Andreu.

El 1126 el comte Ermengol VI ja havia fet una donació de béns d'Oliana a la catedral d'Urgell, i entre el 1129 i el 1157 lliurà a l'Església de Solsona un parell de masos d'Oliana. Hi havia, a més, diversos aloers que al segle XII realitzaren també donacions a Santa Maria de Solsona. És possible que Ramon Guifre d'Oliana fos el seu castlà a Oliana. Algunes dominatures del comtat d'Urgell, en morir Ermengol VIII el 1209, passaren a l'Església solsonina. Segons Pascual Madoz, a l'arxiu de la vila hi havia un pergamí original, del 1200, que era una carta de privilegis i franquesses atorgada per la comtessa d'Urgell als olianesos. Entre la fi del segle XII i el XIII tenim notícia de diversos repobladors, procedents d'Oliana, al Pla de Lleida i a l'horta de Múrcia.

Oliana era una de les nou poblacions que Jaume I, pel pacte de Lleida, havia de rescatar dels Cabrera per a Aurembiaix d'Urgell, de les quals es reservava la potestat. El 1259, el comte Àlvar d'Urgell protestava que, havent lliurat la potestat del castell d'Oliana i d'altres a Jaume I, el sobirà no les hi retornés.

Després de l'empresonament del dissortat comte Jaume d'Urgell, el castell i la vila d'Oliana foren transferits a Antoni de Cardona i de Luna, senyor de Maldà i de Maldanell i tronc dels Cardona de Sicília. La donació fou confirmada el 1414 per Alfons el Magnànim. El 1428 Antoni de Cardona cedí tots els drets sobre la vila d'Oliana al seu fill Pere de Cardona i de Villena. Posteriorment es van vendre al capítol de la catedral d'Urgell. La castlania del castell havia estat venuda el 1470 per Ponç de Peramola a Mateu Jolonc d'Oliana, que, al seu torn, se la vengué, també, al capítol de la catedral d'Urgell. Així, el capítol esdevingué senyor dominical i jurisdiccional de la vila d'Oliana, senyoria que conservà fins a la fi de l'Antic Règim.

Els primers anys de la guerra contra Joan II, el castell d'Oliana era defensat per Guillem Ramon del Brull. El 1569 hi hagué una gran pesta. Al segle següent, durant la guerra dels Segadors, els olianesos contribuïren en les despeses de la vila i, sota el comandament del seu compatrici Isidre Coll, participaren, al gener del 1640, en la recuperació dels castells d'Òpol i Salses al Rosselló, que havien caigut a mans de les tropes franceses de Condé. El 1642 s'encunyà moneda a Oliana i el 1655 fou ocupada pels francesos. En acabar la guerra, l'arquebisbe Pèire de Marca, des de Tolosa, pressionà els francesos perquè, en la pau dels Pirineus, es fes passar la frontera des de la serra de Cadí fins a Oliana, incloent a França tota la resta de la Cerdanya, l'Urgellet i el vescomtat de Castellbò. En la guerra del Francès, el 25 de juliol de 1810, el general Lacy prengué a Oliana el comandament de les tropes catalanes. En la primera guerra Carlina la vila fou fortificada dues vegades i abandonada pels seus habitants.

3. METODOLOGIA, PLA DE TREBALL I EQUIP.

La informació plasmada en aquesta memòria està destinada a donar conèixer les possibles afectacions sobre el Patrimoni Cultural que vam determinar que la realització d'aquestes obres podien comportar, així com deixar palès que es van establir unes directrius per poder aplicar les mesures correctores corresponents. Per això, es va realitzar una primera part de treball en la consulta d'aquella documentació existent sobre la zona afectada i una segona fase de treball de camp. L'objectiu principal de la nostra intervenció va ser la localització, identificació i documentació de qualsevol resta susceptible de ser estudiada amb metodologia arqueològica al llarg dels terrenys afectats per l'obra, així com de qualsevol element de caràcter històric, cultural o etnològic.

En primer lloc, es va consultar el Inventari de Patrimoni Arqueològic de Catalunya per conèixer si existia algun jaciment arqueològic o Bé Cultural conegut en l'àrea afectada per

l'obra. Una cop situats els jaciments sobre la cartografia, es va constatar que existien dos jaciments inventariats que es trobaven a escassa distància de les noves canonades.

Aquesta circumstància va obligar a dividir el treball en dues parts. Per una banda es van localitzar els diferents jaciments ja catalogats i que es podien veure afectats en major o menor mesura pel projecte d'obra. Amb aquesta tasca vam poder comprovar les informacions que es tenien d'aquestes localitzacions, doncs la majoria de referències sobre aquests punts provenen de troballes superficials que nosaltres vam voler confirmar.

Localitzats i identificats els jaciments ja coneguts inclosos dins dels límits de l'obra, es va dur a terme la prospecció arqueològica de tota la superfície del projecte. A causa de la tipologia del terreny a prospectar, franges d'una amplada constant, vam estimar convenient la utilització del mètode de prospecció anomenat de cobertura total, donat que és l'únic que genera dades globals i a més a més no corre el risc de passar per alt informació poc abundant. És a dir, és el més complet doncs no depèn de la estadística com si ho fan altres mètodes.

El treball de camp va ser realitzat per un equip format per dos arqueòlegs, un dels quals actuant com a director-tècnic de la intervenció, al llarg de dues jornades, entre els dies 5 i 6 de novembre de 2012.

La prospecció es va realitzar equipats amb cartografia de detall de la zona, escala 1:5000, sobre la que es va inserir el projecte d'obra facilitat per l'empresa constructora, i ajudats d'un receptor GARMIN GPS E-TREX SERIES per localitzar determinats punts singulars establerts per tal de no desviar-nos de l'eix de les canonades. Es va resseguir tot el traçat de les canonades, prospectant un ample pròxim de 10 metres a banda i banda, coincidint amb l'ample d'expropiació temporal. Aquesta separació assegurava la inexistència de restes en ambdós costats de la traça, i així s'evità la possible afectació per l'excavació tipus atalussada i pel pas de la maquinaria pesant de l'obra.

Val a dir, que tota la xarxa de reg ja havia estat replantejada topogràficament mitjançant un marcatge amb estaques, fet que fa va facilitar les tasques de prospecció.

A nivell metodològic, habitualment optem per establir diferents categories d'afectació sobre el conjunt del patrimoni. Aquestes categories tenen per objectiu convertir-se en eines descriptives que permetin al lector interpretar, de forma ràpida, quin és el grau d'afectació en el que es troba el jaciment o monument amb motiu de la previsible execució de les obres.

Així, les categories establertes són les següents:

Grau 1: quan elements de patrimoni cultural o la seva àrea d'influència es localitzen en el mateix traçat de la zona d'obra o la prospecció arqueològica sobre elements ja coneguts ha donat resultats positius. Sobre ells caldrà algun tipus d'intervenció preventiva.

Grau 2: quan els elements del patrimoni cultural o la seva àrea d'influència queden pròxims a la zona afectada per les obres o la prospecció sobre elements coneguts no ha documentat restes en superfície. Són elements susceptibles d'afectació.

Grau 3: l'element del patrimoni cultural queda lluny de les obres, sense que es faci evident qualsevol afectació.

Aquests tres graus d'incidència sobre el patrimoni documentat es representen sobre els plànols mitjançant tres colors, sent el vermell el corresponent al grau 1, el taronja al grau 2 i el verd al grau 3.

4. INVENTARI DE LOCALITZACIONS.

A continuació enumerem els diferents jaciments arqueològics i/o elements de patrimoni cultural documentats al llarg dels terrenys afectats la xarxa de canonades. En la següent llista, tan sols incloïem dos elements inventariats pel Servei de Patrimoni de la Generalitat de Catalunya, donat que els treballs de camp van donar resultats negatius.

Localitzacions de Grau 2:

1.- Mausoleu del Castell d'Oliana.

2.- Jaciment arqueològic del Camí del dipòsit.

Un cop finalitzada la prospecció superficial sistemàtica de la traça i comprovades les dades descrites per l'Inventari de Patrimoni Arqueològic i Arquitectònic d'Oliana, es van identificar dos punts d'interès patrimonial, sobre algun dels quals podria donar-se algun tipus d'afectació.

En prevenció de l'aparició de restes arqueològiques estructurals o materials no identificades durant la realització de les prospeccions en àrees arqueològiques identificades, i davant de la seva catalogació a l'Inventari de Patrimoni Arqueològic del Departament de Cultura de la Generalitat de Catalunya i de la protecció que sobre ells exerceix la legislació vigent (Llei 9/1993), es va considerar la possibilitat de dur a terme el control atent mitjançant el seguiment arqueològic de tots aquells treballs que suposessin moviments de terres, com podien ser desbrossades, desmunts, remocions, acopis, que es duguessin a terme en els dos indrets detallats.

Es va advertir també, que, en qualsevol cas, serien els Servei d'Arqueologia de la Generalitat de Catalunya qui en darrera instància dictaminés l'aplicació de les mesures correctores que cregués oportú.

Finalment, es va recordar que segons l'article 52, del Capítol I, Títol I, si durant l'execució d'una obra, sigui del tipus que sigui, es troben restes o objectes amb valor arqueològic, el promotor o la direcció facultativa de l'obra han de paraitzar immediatament els treballs, han de prendre les mesures adequades per a la protecció de les restes i n'han de comunicar el descobriment, en el termini de quaranta-vuit hores, al Departament de Cultura, el qual ha de donar trasllat d'aquesta comunicació a l'ajuntament.

LOCALITZACIÓ 2

CAMÍ DELS DIPÒSITS: X: 360900.00 Y: 4658760.00



LOCALITZACIÓ I DESCRIPCIÓ.

El jaciment, número de registre 10852 de l'Inventari de Patrimoni Arqueològic es localitza en un serrat orientat nord-est/sud-oest que es troba situat al capdamunt del poble d'Oliana, sobre l'actual complex del camp d'esports, camí del dipòsit que abasteix d'aigua el poble. Actualment queda afectat per diverses obres urbanístiques. En aquest lloc, en fer-se les obres de construcció del dipòsit i el seu accés, fa uns 20 anys, els informants van localitzar varis fragments de cultura material de l'Edat del Bronze: 1 fragment de ceràmica a mà informe amb cordó amb impressions, 1 fragment de ceràmica a mà informe amb dues acanaladures paral·leles, varis fragments de ceràmica a mà informe, 1 esclat de sílex i varis fragments de fauna.

MESURES CORRECTORES PROPOSADES.

La canonada projectada transcorre per aquest indret, immediat als dipòsits d'aigua municipals, just pel bell mig del camí formigonat existent, fet que sense dubte minimitza qualsevol possible afectació. Si que en altres punts abans i després d'aquest complex la rasa travessa terrenys erms, però en la nostra visita no hem documentat cap resta arqueològica en superfície. Es molt possible que el jaciment fou arrasat en construir els dipòsits.

LOCALITZACIÓ 1

MAUSOLEU DEL CASTELL (?): X: 359766.25 Y: 4660693.46

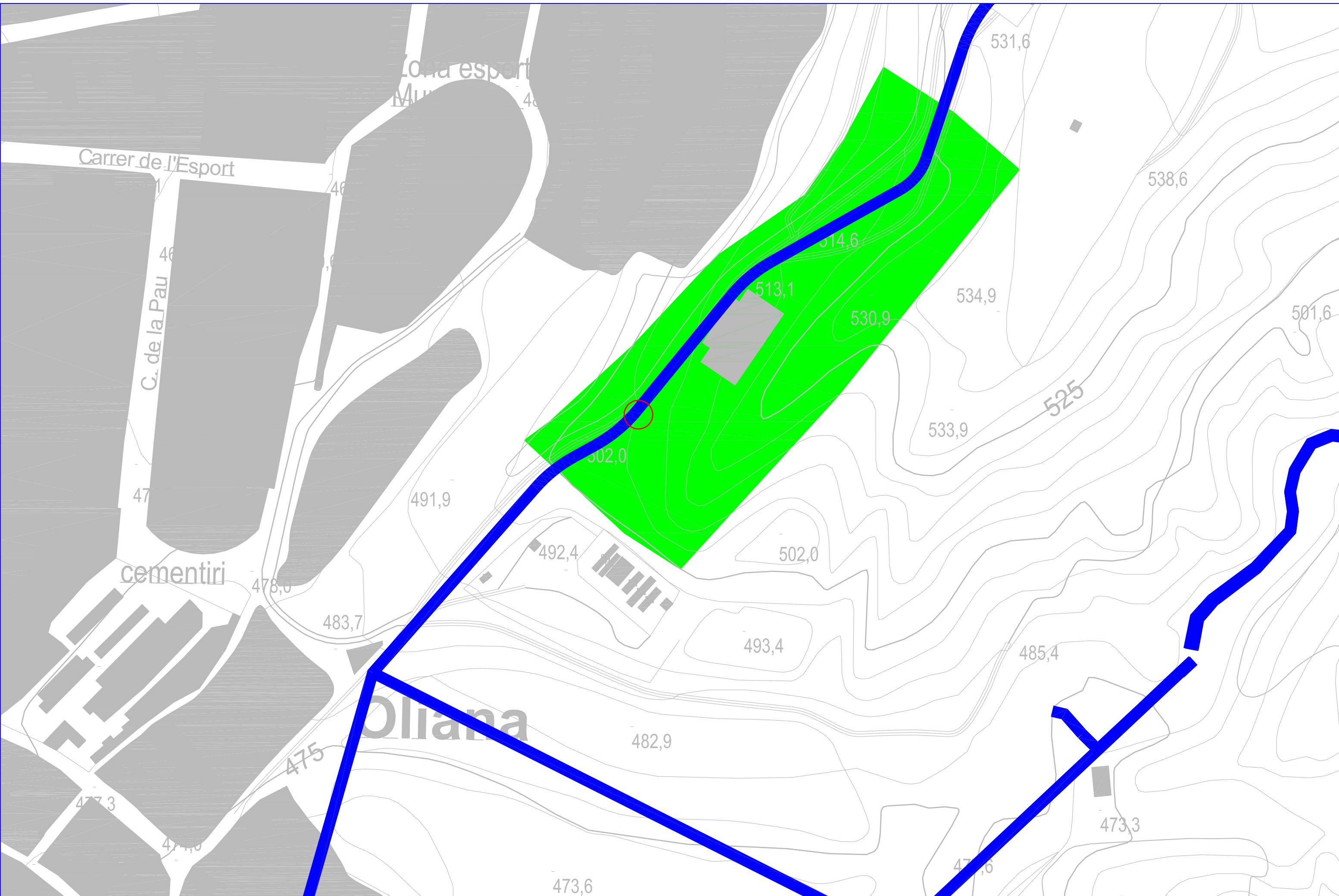


LOCALITZACIÓ I DESCRIPCIÓ.

El jaciment, número de registre 12012 de l'Inventari de Patrimoni Arqueològic, es troba situat a un quilòmetre al nord d'Oliana, en un camp de conreu a l'esquerra del Mas Giralt, a pocs metres i al costat dret del camí d'accés a Sant Andreu del Castell. Es troba sota unes línies elèctriques a l'extrem d'un camp acabat en falca. No és gens visible des de cap indret. L'edifici, de planta rectangular, va ser objecte d'una excavació arqueològica, d'una neteja i de la confecció de la planimetria. Actualment el jaciment té un aspecte pobre, ja que està ple d'herbes i es va fer un sondeig que no s'ha tornat a cobrir i que queda a la vista. La construcció era coneguda com a Sant Joan del Castell, però sempre se l'ha tingut per un edifici emblemàtic. Les restes visibles corresponen a una construcció de planta rectangular, sense altres elements diferencials, amb el seu eix més llarg en direcció nord-sud i edificat totalment amb carreus ben escairats, travats amb morter de calç, amb les juntes resseguides amb ferro. A l'interior del mur de llevant s'observa una banqueteta de 20 centímetres que es repeteix doblada a l'exterior del mur de ponent. Ambdues banquetes són els únics elements destacats de tot el conjunt, on no resten vestigis de portes o finestres. El mur sud no era visible, però s'ha conservat en tot el seu traçat per sota el nivell del camp. Per les seves característiques constructives, s'havia apuntat que podia correspondre a una obra del segle XI, plenament executada dins els models llombards. Per la seva tipologia es fa molt difícil atribuir la seva funció original a la d'una església, essent molt més probable que es tractés d'una edificació civil o militar, utilitzat posteriorment com a església. L'estructura de planta rectangular en quèstió, ha estat redefinida com una construcció amb "opus vittatum". D'aquesta s'ha dit que per les seves dimensions i també per l'existència d'enterraments al seu entorn, podria correspondre a un mausoleu d'època romana.

MESURES CORRECTORES PROPOSADES.

Les restes del mausoleu es troben a una cinquantena de metres de la traça de la canonada principal més propera i uns 30 metres en relació al pou projectat T42-5. Per tant **l'obra estricta en aquest punt no pot afectar a l'estructura en si**. Val a dir que en el camp inferior, per on transcorre diagonalment la canonada s'han observat en superfície fragments ceràmics informes, algun dels quals bé podrien ser de cronologia romana.



FRANCESC GIRAL ROYO <small>Serveis arquitectònics</small> <small>Av. Vilatorrada 10, Edifici de 25000 Alcorisa - Lleida 685321007 / fgir@royoarquitectos.es</small>	<small>ARQUEÒLEG DIRECTOR DE LA INTERVENCIÓ:</small> FRANCESC GIRAL ROYO <small>Signat:</small>	<small>PROMOTOR/CONTRATISTA/CONSULTOR:</small> ROMERO POLO S.A. <small>Signat:</small>	<small>SUBSTITUEIX A:</small>	<small>ESCALES:</small>	<small>TÍTOL DEL PROJECTE:</small> XARXA DE REG D'OLIANA	<small>NÚM. PLÀNOL:</small> 001	<small>DESIGNACIÓ DEL PLÀNOL:</small> SITUACIÓ JACIMENT DEL CAMÍ DEL DIPÒSIT	<small>DATA:</small> NOVEMBRE DE 2012
			<small>SUBSTITUÏT PER:</small>	S/E <small>Original UNE A-3 Gràfiques:</small>		<small>FULL:</small> 1/1		<small>NÚM. PROJECTE:</small> INT. 065

484,3

493,6

el Castell

41,1

5,29

10,08

30,51

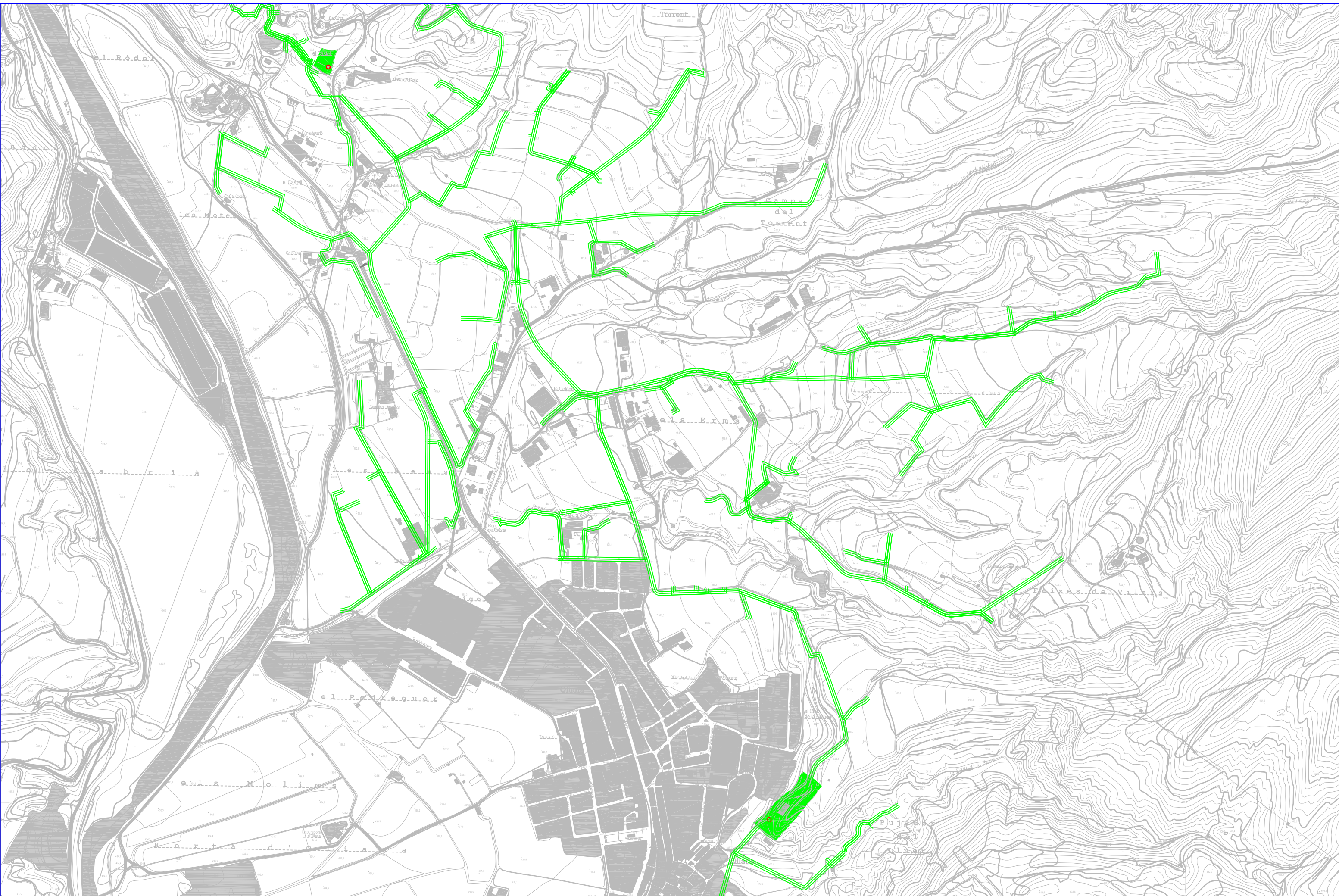
483,0

489,1

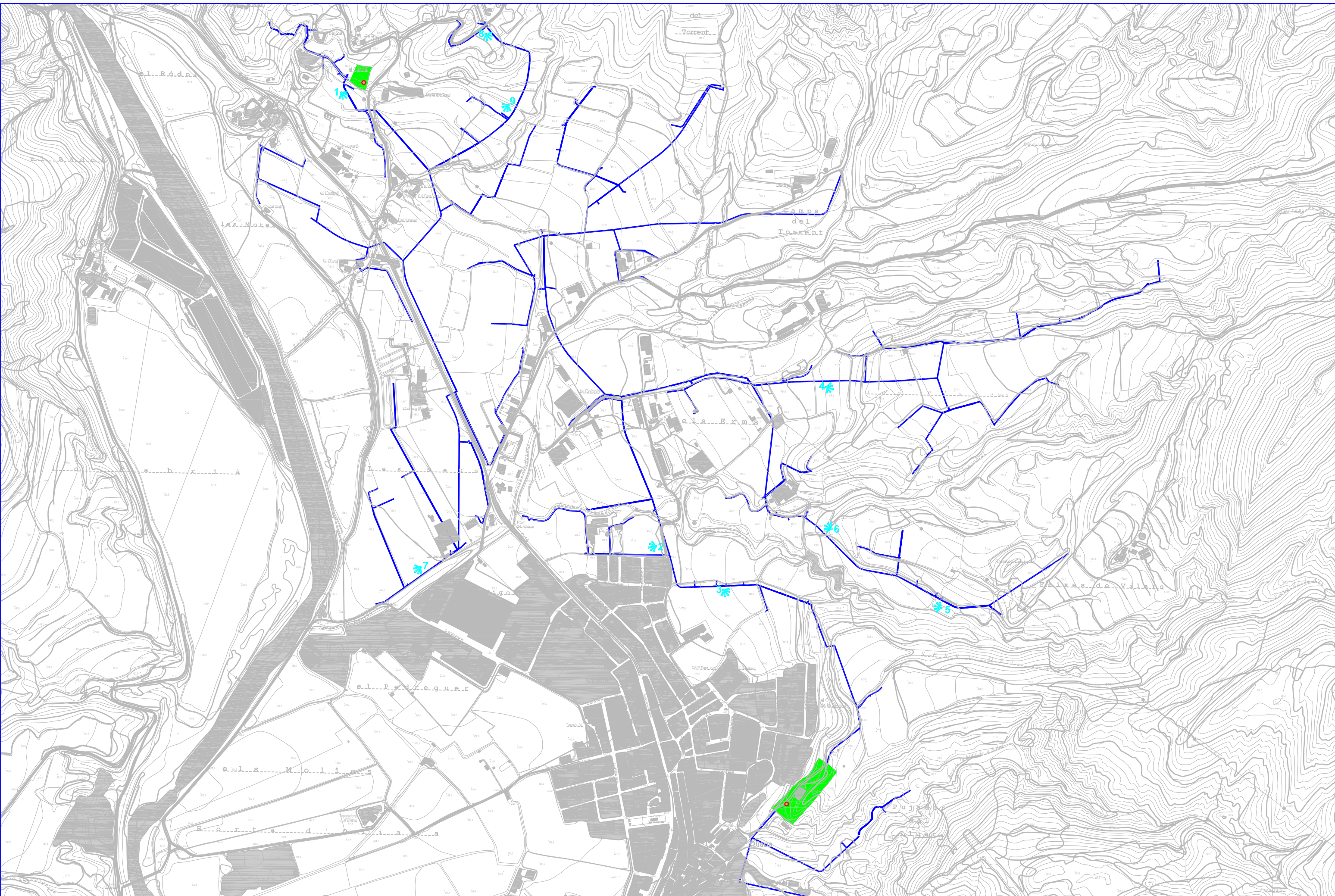
481,7

5

FRANCESC GIRAL ROYO <small>Serveis arqueològics</small> <small>Av. Vilatorrada 19, Edifici de 22100 Altorres - Lleida 983310007 / fgiralo@netnet.es</small>		ARQUEÒLEG DIRECTOR DE LA INTERVENCIÓ: FRANCESC GIRAL ROYO	PROMOTOR/CONTRATISTA/CONSULTOR: ROMERO POLO S.A.	SUBSTITUEIX A: 	ESCALES: 	TÍTOL DEL PROJECTE: XARXA DE REG D'OLIANA	NÚM. PLÀNOL: 001	DESIGNACIÓ DEL PLÀNOL: SITUACIÓ MAUSOLEU EN RELACIÓ A EIXOS CANONADES	DATA: NOVEMBRE DE 2012
		Signat: 	Signat: 	SUBSTITUÏT PER: S/E Original UNE A-3 Gràfiques:	FULL: 1/1	NÚM. PROJECTE: INT. 065			



<p>FRANCESC GIRAL ROYO <small>Serveis arqueològics</small></p> <p><small>An. Vilatorrada 10, B. 08532 Vilatorrada - Lleida 685321000 / fgir@roya.es</small></p>	<p>ARQUEÒLEG DIRECTOR DE LA INTERVENCIÓ: FRANCESC GIRAL ROYO</p> <p>Signat:</p>	<p>PROMOTOR/CONTRATISTA/CONSULTOR: ROMERO POLO S.A.</p> <p>Signat:</p>	<p>SUBSTITUEIX A:</p> <p>SUBSTITUEIX PER:</p>	<p>ESCALES: S/E</p> <p>Original UNE A-3 Gràfiques:</p>	<p>TÍTOL DEL PROJECTE: XARXA DE REG D'OLIANA</p>	<p>NÚM. PLÀNOL: 001</p> <p>FULL: 1/1</p>	<p>DESIGNACIÓ DEL PLÀNOL: ÀMBIT DE PROSPECCIÓ</p>	<p>DATA: NOVEMBRE DE 2012</p> <p>NÚM. PROJECTE: INT. 065</p>
--	---	--	---	--	--	--	---	--



FRANCESC GIRAL ROYO <small>Serveis arqueològics</small> <small>Av. Vilanova 19 Bisnes de 28042 Alcorcón - Madrid 685321060 / fgralroyo@telefonos.com</small>	ARQUEÒLEG DIRECTOR DE LA INTERVENCIÓ: FRANCESC GIRAL ROYO Signat:	PROMOTOR/CONTRATISTA/CONSULTOR: ROMERO POLO S.A. Signat:	SUBSTITUEIX A: SUBSTITUEIX PER:	ESCALES: S/E <small>Original UNE A-3 Gràfiques:</small>	TÍTOL DEL PROJECTE: XARXA DE REG D'OLIANA	NÚM. PLÀNOL: 001 FULL: 1/1	DESIGNACIÓ DEL PLÀNOL: ANNEX FOTOGRÀFIC	DATA: NOVEMBRE DE 2012 NÚM. PROJECTE: INT. 065
---	---	--	--	---	--	---	---	---

