



Generalitat de Catalunya
Departament de Cultura
Direcció General del Patrimoni Cultural
Servei de Suport Tècnic i Inventari
Biblioteca del Patrimoni Cultural

3472

c/ Comtes de Rius, 14

Bosch Puche, Francesc



Avis legal

Aquesta obra està subjecta a una llicència Reconeixement-NoComercial-SenseObresDerivades 2.5 de Creative Commons. Se'n permet la reproducció, distribució i comunicació pública sempre que se'n citi el titular dels drets i no se'n faci un ús comercial. No es pot alterar, modificar o generar una obra derivada a partir d'aquesta obra. La llicència completa es pot consultar a <http://creativecommons.org/licenses/by-nc-sa/2.5/es/legalcode.ca>.

ÍNDEX

1.- Introducció	2
2.- Situació i entorn físic	3
3.- Antecedents	4
4.- Plantejament, metodologia i descripció	6
5.- Conclusions	8
6.- Bibliografia	10

Annexos

Annex A.- Inventari Fotogràfic

Annex B.- Planimetria

1. Introducció

Aquesta memòria fa referència als treballs de seguiment arqueològic duts a terme del dia 22 al 30 d'octubre de l'any 2001 en el número 14 del carrer del Comte de Rius de Tarragona (Tarragonès). La intervenció ha estat dirigida per l'arqueòleg Francesc Bosch Puche amb la col.laboració de l'arqueòleg Josep M. Macias Solé (CODEX – ARQUEOLOGIA I PATRIMONI), i amb la preceptiva autorització de la Direcció del Patrimoni Cultural, amb data de 22 d'octubre de 2001.

Es tracta d'una actuació de seguiment arqueològic dels treballs de rebaix del pati intern i de l'excavació de les rases de servei de l'immoble, que es troba en fase de remodelació. Des del punt de vista arqueològic, els resultats poden considerar-se negatius.

2. Situació i entorn físic

L'immoble, en procés de rehabilitació, se situa en el número 14 del carrer del Comte de Rius, que connecta la Rambla Nova amb la Rambla Vella. Les coordenades UTM són 31 TCF 353501 4553318 i 353525 4553311. Les cotes absolutes han estat extretes del parcel·lari municipal, prenent com a referència la cota de 46,3 msnm ubicada en la cruïlla del carrer del Comte de Rius amb la Rambla Vella.

La rehabilitació de l'immoble en qüestió ha consistit en el manteniment de la façana oberta en el carrer del Comte de Rius, la reedificació de la façana interior i el reforçament general de tota l'estructura. La planta de l'immoble és rectangular i les seves dimensions són de 6 m de façana i 17 m de costat. Adossat a la part posterior hi trobem un petit pati rectangular de 6 x 7 m.

Pel que fa a la configuració urbanística antiga, aquest punt es trobaria dins del *pomerium* de la ciutat de Tàrraco, relativament prop del circ. Aquesta àrea de la ciutat actual es troba a l'interior de l'àrea intramurs de l'antiga Tarraco. Quant a la trama urbana es preveia hipotèticament la disposició d'*insulae* de 35 m d'amplada per 70 de llargària orientades en sentit N-S (v. Macias 2000). El nivell de conservació d'aquesta part de la ciutat romana fou greument alterat pels rebaixos i transformacions relacionats amb la pèrdua de categoria de plaça militar de Tarragona –enderroc de les muralles- i la posterior urbanització del conegut eixample de la segona meitat del segle XIX. Aquesta intensa obra comportà l'eliminació de nombroses restes romanes i l'alteració de la fesomia i orografia natural del turó sobre el qual s'estén la ciutat de Tarragona (Ferrer *et alii* 1994).

3. Antecedents

El solar se situa en el centre de la ciutat, dins de la trama urbana d'època romana de la ciutat de Tàrraco, tot i que a prop del circ. Els antecedents referents a aquesta zona en concret són diversos; en el nostre cas hem optat per centrar-nos en l'illa de cases delimitada pel carrer del Comte de Rius, la Rambla Vella, el carrer de sant Agustí i el carrer de l'emperador August.

C/ Comte de Rius. En l'immoble núm. 2 del carrer del Comte de Rius (antiga seu del Teatre Principal), segons el testimoni del Sr. Corcolé, es va localitzar un mur de carreus de grans dimensions i una enorme porció de fragments ceràmics. D'altra banda el Sr. Ixart lliurà al Museu Nacional Arqueològic un motlle de llàntia d'època romana procedent d'aquest immoble (CORTÉS/GABRIEL 1985).

Rambla Vella. Arrel de l'existència d'un projecte constructiu en el que es preveia l'edificació d'un aparcament soterrani en la Rambla Vella, l'any 1993, s'hi realitzaren 5 cales de prospecció arqueològica sota la direcció dels Srs. R. Cortés, J. López i L. Piñol. La finalitat dels treballs era determinar l'existència de restes en aquesta àrea de la ciutat i la seva entitat i cronologia. Aquests sondejos permeteren documentar diverses estructures constructives (murs realitzats amb la tècnica de l'*opus caementicium*, parets de pedra seca i paviments) datables entre el període republicà i l'època romana baix-imperial. Paral·lelament, també es localitzaren altres evidències arqueològiques posteriors (CORTÉS *et alii* 1993).

- En el solar número 14 de la Rambla Vella, arrel de les obres constructives realitzades a l'Hospital de Sant Pau i de Santa Tecla, va ésser possible documentar diverses evidències arqueològiques. Entre les restes d'època antiga localitzades en aquesta intervenció, cal esmentar la troballa d'un mur i d'un paviment pertanyents a un edifici bastit en el període romà augustià i un estrat d'anivellament de terreny associat a l'estructura constructiva esmentada. Paral·lelament, també es va documentar un gran dipòsit amb una cronologia de finals de segle I.

C/ Sant Agustí. En un dels murs de façana de la caserna militar del mateix nom que estava situat en aquest vial (en l'àrea on havia existit el convent dels jesuïtes i dels agustins) es va localitzar

una inscripció (RIT 128). Aquest epígraf, conegut d'antic, estava dedicat per un centurió romà a un llegat imperial. La seva cronologia se situa entorn el segle II dC (HERNÁNDEZ/TORRES 1867: 2 i ALFÓLDY 1975).

- En el solar número 9 el Laboratori d'Arqueologia de la Universitat Rovira i Virgili va realitzar l'any 1995 una excavació arqueològica. Aquests treballs possibilitaren la documentació, a una fondària aproximada de 2 m sota el nivell de circulació actual, de diverses restes de l'època antiga. Entre les evidències arqueològiques documentades en l'immoble, destaquen una canalització i part d'un edifici (que devia continuar per sota els números 7 i 11 del carrer de sant Agustí) de considerables dimensions. Les estructures constructives foren bastides en època romana alt-imperial i podrien formar part d'un edifici termal (TOBIAS 1995 i PIÑOL 2000).

- En el número 11 del mateix vial, l'any 1997 l'empresa CODEX - Arqueologia i Patrimoni hi realitzà un seguiment arqueològic. La intervenció no va permetre documentar cap tipus d'evidència d'època antiga en l'escassa fondària assolida (entre -0,4 i -0,7 m) (CODEX 1997).

C/ Emperador August. No s'han realitzat intervencions arqueològiques en el tram de carrer que forma part de l'illa que analitzem. Tot i així podem parlar de la intervenció realitzada el 1996 en el número 14, en l'illa veïna, arrel de la remodelació del pis inferior de l'edifici. Aquesta intervenció, realitzada per CODEX - Arqueologia i Patrimoni va permetre determinar, en la cota assolida (-1,1 m respecte el nivell d'ús actual) la inexistència de restes d'època antiga en el solar. No obstant, durant el seguiment es documentaren diversos nivells i estructures de l'època tardo-medieval/moderna i contemporània (CODEX 1996).

4. Plantejament, metodologia i descripció

Els treballs duts a terme en el número 14 del carrer del Comte de Rius de Tarragona han consistit en la supervisió i anàlisi arqueològica d'un rebaix mecànic amb posterioritat a la nostra presència i, també, del seguiment arqueològic de l'excavació de rases de serveis (conducció d'aigües residuals).

En el moment de realitzar la supervisió, l'edificació de la façana interior i el reforçament de l'estructura ja s'havien completat. Aquest reforçament s'ha aconseguit amb sis pilars de ferro, tres a cada costat. Per a la seva col·locació presumiblement es va procedir a l'excavació d'un sondeig amb una profunditat indeterminada, on es va encabir el fonament per sobre de la qual es recolzaria el pilar. També es realitzaren riostes de formigó entre els pilars per tal de reforçar-los. Aquesta tasca es va realitzar sense seguiment arqueològic ja que en el moment de ser contractada la nostra empresa els treballs ja havien acabat i, per tant, desconeixem la profunditat assolida en els sondejos i si es van veure afectades evidències arqueològiques.

A la part posterior del solar, en el punt on existia una mena de pati interior, s'ha realitzat un rebaix mecànic d'un 80 cms que ha arribat fins a la cota aproximada de 45,20 msnm. Després de supervisar l'àrea rebaixada s'ha pogut constatar que s'ha extret part d'un potent farciment de runa contemporani tallat per la fonamentació dels murs dels edificis contigus (UE 1). No han estat afectats nivells ni estructures arqueològiques.

A la meitat posterior d'aquest pati, per sota del potent farciment contemporani, ha quedat visible un nivell de tonalitats groguenques que no ha estat afectat ni excavat manualment perquè ja s'havia assolit la profunditat necessària segons el projecte constructiu (UE 2). Es tracta d'un prim nivell de sorres i graves, només visible en alguns punts, que constitueix l'horitzó constructiu de l'edifici preexistent. Per sota hi trobem un nivell compacte de tonalitats negres, amb presència de material constructiu tot i que molt menys abundant, l'origen del qual és probablement agrícola (UE 3).

Finalment a l'interior de l'immoble s'ha excavat una rasa de serveis, amb quatre ramificacions a l'extrem interior, la funció de la qual és la de contenir les conduccions d'aigües residuals de l'edifici. Aquesta rasa presenta una amplada de 50 cm de mitjana i una profunditat variable entre els 20 i els 80 cm per sota de la pavimentació preexistent (que es troba uns 20 cm per sota de la cota del carrer). En el terç interior la profunditat assolida només ha estat de 25 cm i únicament s'han vist afectats el paviment de l'immoble (UE 4) i part de les riestres de reforç dels pilars metàl·lics col·locades sense seguiment arqueològic. Aproximadament cap a la meitat, aquesta rasa es fa un xic més ampla (70 cm) i una mica més profunda (60 cm). Aquí afecta a dos cups o pous cecs contemporanis (UE 5 i 6). Per últim, en el terç més proper al carrer, la rasa torna als 50 cm d'amplada i la profunditat arriba als 80 cm per sota de la pavimentació de l'edifici. En aquest punt no s'han vist afectades estructures contemporànies sinó el nivell negre d'origen probablement agrícola UE 3. Aquest progressiu augment de la profunditat respon a la necessitat d'obtenir un pendent suficient per a la bona evacuació de les aigües residuals cap al clavegueram del carrer.

Llistat d'Unitats Estratigràfiques

UE	Definició
1	Farciment constructiu contemporani.
2	Horitzó constructiu contemporani.
3	Farciment agrícola.
4	Paviment contemporani.
5	Cup/pou cec.
6	Cup/pou cec.

5. Conclusions

Com a conclusió final només resta apuntar que, després de realitzar els treballs de seguiment arqueològic al número 14 del carrer del Comte de Rius de Tarragona, els resultats han estat negatius pel que fa a la documentació de restes arqueològiques.

S'ha analitzat el rebaix efectuat al pati posterior del solar, on s'ha constatat l'afectació d'un farciment de runa contemporani, però no ha pogut realitzar-se la supervisió de la col·locació dels pilars de reforç ja que aquesta actuació ja havia finalitzat en el moment de la contractació dels serveis de CODEX - Arqueologia i Patrimoni. També s'ha realitzat el seguiment arqueològic de l'excavació de les rases de serveis que han afectat estructures contemporànies.

Des d'un punt de vista cronològic, el farciment constructiu que s'ha vist afectat en el rebaix s'adscriuria als segles XIX i XX. Aquesta datació s'estableix en funció del desenvolupament històric d'aquesta àrea de la ciutat, a partir de la segona meitat del segle XIX. Una de les grans fites urbanístiques del segle XIX fou l'enderrocament dels baluards i dels trams muraris existents, aproximadament, en la Rambla Vella i que antigament constituïen els límits de la població establerta al nord de la ciutat. Aquest projecte urbanístic de gran envergadura va suposar una profunda reestructuració del centre de Tarragona. És en aquest marc en el que s'adscriu l'exemple de l'antiga Esplanada -l'espai que restava sense edificar des dels murs de tancament de la ciutat fins on tenien sortida els vials que s'havien construït en la Rambla Vella i que anaven vers el Port-, d'una banda amb la construcció de la Rambla Nova (el 1854) i, de l'altre, amb la realització i urbanització dels diversos vials que la comunicaven amb la Rambla Vella. És precisament en aquest marc cronològic, en el que s'adscriu l'obertura dels carrers del Comte de Rius, de sant Agustí i de sant Francesc (PALMA 1958: 134).

D'aquesta manera, en el número 14 del carrer del Comte de Rius no s'ha documentat cap tipus d'evidència d'època antiga en l'escassa fondària assolida. Així, mentre el nivell de circulació actual del solar estava pràcticament a la mateixa cota d'ús del vial, la majoria d'evidències antigues properes s'han localitzat sota un considerable volum de sediment (constituït en els períodes medieval, modern i contemporani), a uns 2 m respecte el carrer. Atenent a les

característiques d'aquest tipus d'intervenció arqueològica, cal dir que no s'ha recollit cap evidència ceràmica i, per tant, no es podrà procedir a diposar els materials recollits al Museu Nacional Arqueològic de Tarragona, tal i com dictamina la resolució de la Direcció General del Patrimoni Cultural que autoritza la intervenció arqueològica.

6. Bibliografia

ALFÖLDY 1975

G. Alföldy: *Die Römischen Inschriften von Tarraco* (RIT), "Madriider Forschungen" 10, 2 vols, Berlin.

CODEX 1996 (TCA)

CODEX: *Memòria de la intervenció arqueològica al carrer August núm. 14. Tarragona (Tarragonès)*. Memòria inèdita lliurada al Servei d'Arqueologia, Tarragona.

CODEX 1997 (TSA)

CODEX: *Memòria del seguiment arqueològic realitzat al carrer sant Agustí núm. 11. Tarragona (Tarragonès)*. Memòria inèdita lliurada al Servei d'Arqueologia, Tarragona.

CORTÉS/GABRIEL 1985

R. Cortés i R. Gabriel: *Tarraco: Recull de dades arqueològiques*. Barcelona

CORTÉS *et alii* 1993

R. Cortés/J. López/L. Piñol: *Memòria d'excavació de la Rambla Vella (setembre 1993)*. Memòria inèdita lliurada al Servei d'Arqueologia, Tarragona.

DASCA/PUJANTE 1991

A. Dasca i P. Pujante: *Informe de la intervenció arqueològica efectuada a l'antic hospital de Santa Tecla de Tarragona (gener 1991)*. Informe inèdit lliurat al Servei d'Arqueologia, Tarragona.

FERRER/DASCA/ROVIRA 1994

M.A. Ferrer, A. Dasca, J. Rovira: *CL- anys de la Reial Societat Arqueològica Tarraconense. Una aproximació a la seva història (1844-1994)*, Tarragona

HERNÁNDEZ/TORRES 1867

B. Hernández i J.M. Torres: *El indicador Arqueològic de Tarragona*, Reedició facsímil realitzada per l'Ajuntament de Tarragona l'any 1982.

LÓPEZ 1990

J. López: *Informe de l'extracció de làpides a l'Església de l'Hospital de Santa Tecla de Tarragona (1990)*. Informe inèdit lliurat al Servei d'Arqueologia, Tarragona.

LÓPEZ 1992

J. López: *Informe de l'excavació arqueològica realitzada a l'Hospital de Sant Pau i Santa Tecla (Tarragona). Fase I (juliol 1992)*. Informe inèdit lliurat al Servei d'Arqueologia, Tarragona.

MACIAS 2000

J.M. Macias: l'urbanisme de Tàrraco a partir de les excavacions de l'entorn del fòrum de la ciutat: *Tàrraco 99. Arqueologia d'una capital provincial romana*, Documents d'arqueologia clàssica 3, Tarragona, 83-106.

PALMA 1958

A. de Palma de Mallorca: *Las calles antiguas de Tarragona (siglos XIII-XIX)*, 2 vols, Tarragona.

PIÑOL 2000

L. Piñol: C/Sant Agustí, 9, a *Intervencions arqueològiques a Tarragona i entorn (1993-1999)*. Servei Arqueològic de la URV, Tarragona.

TOBIAS 1995

O. Tobias: *Informe de la intervenció arqueològica d'urgència al carrer Sant Agustí, 9 (octubre de 1995)*. Informe inèdit lliurat al Servei d'Arqueologia, Tarragona.

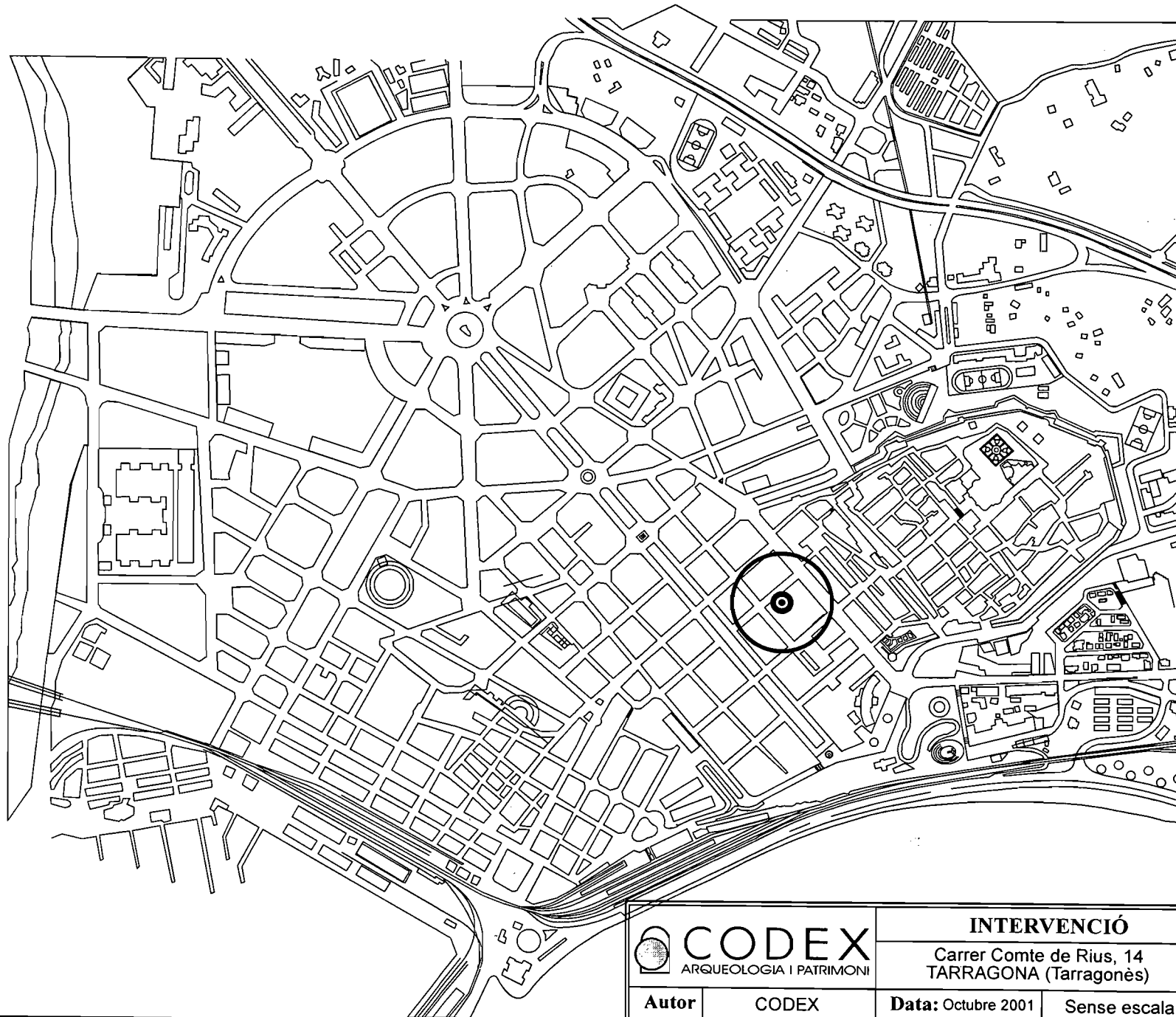
Inventari Fotogràfic


Núm.	Descripció
4	Pilars exteriors i pati en procés de rebaix del farciment de runa contemporani (UE 1). Vista des de l'interior.
7	Pati un cop rebaixat. Vista des de l'interior. S'observa part de l'horitzó constructiu al fons (UE 2) i el nivell agrícola (UE 3).
9	Pilar situat al sud. Vista des del pati.

Planimetria

Planimetria

Núm.	Títol	Escala
1	Plànol de situació respecte a la trama urbana	Sense escala
2	Plànol de situació	1:500
3	Planta amb les rases de serveis	1:100



 CODEX ARQUEOLOGIA I PATRIMONI	INTERVENCIÓ		NOM DEL PLÀNOL	Num.
	Carrer Comte de Rius, 14 TARRAGONA (Tarragonès)		Plànol de situació respecte a la trama urbana	1
Autor	CODEX	Data: Octubre 2001	Sense escala	

4.553.350

CARRER DE SANT FRANCESC

CARRER D'AUGUST

CARRER DEL COMTE DE RIUS

Hospital de Santa Tecla

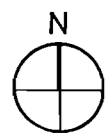
4.553.300


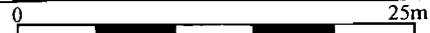
4.553.250

353.450

353.500

353.550



	INTERVENCIÓ	NOM DEL PLÀNOL	Núm.
	C/ Comte de Rius, 14 Tarragona, (Tarragonès)	Plànol de situació	2
Autor Rosa Palau	Data: Octubre 2001	Escala 1:500.	



== Rases

■ Pilars

C/ del comte de Rius

46,20


45,20

45,80

45,75

PATI

45,20

 CODEX ARQUEOLOGIA I PATRIMONI	INTERVENCIÓ		NOM DEL PLÀNOL	Núm.
	C/ Comte de Rius, 14 Tarragona, (Tarragonès)		Planta general amb indicació de les rases	3
Autor	Rosa Palau	Data: Octubre 2001	Escala 1:100	