



Generalitat de Catalunya
Departament de Cultura
Direcció General del Patrimoni Cultural
Servei de Suport Tècnic i Inventari
Biblioteca del Patrimoni Cultural

3196

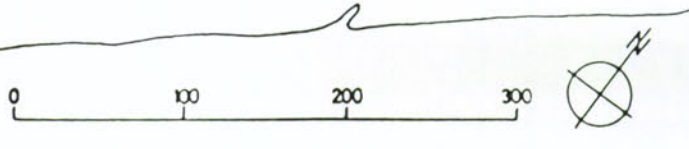
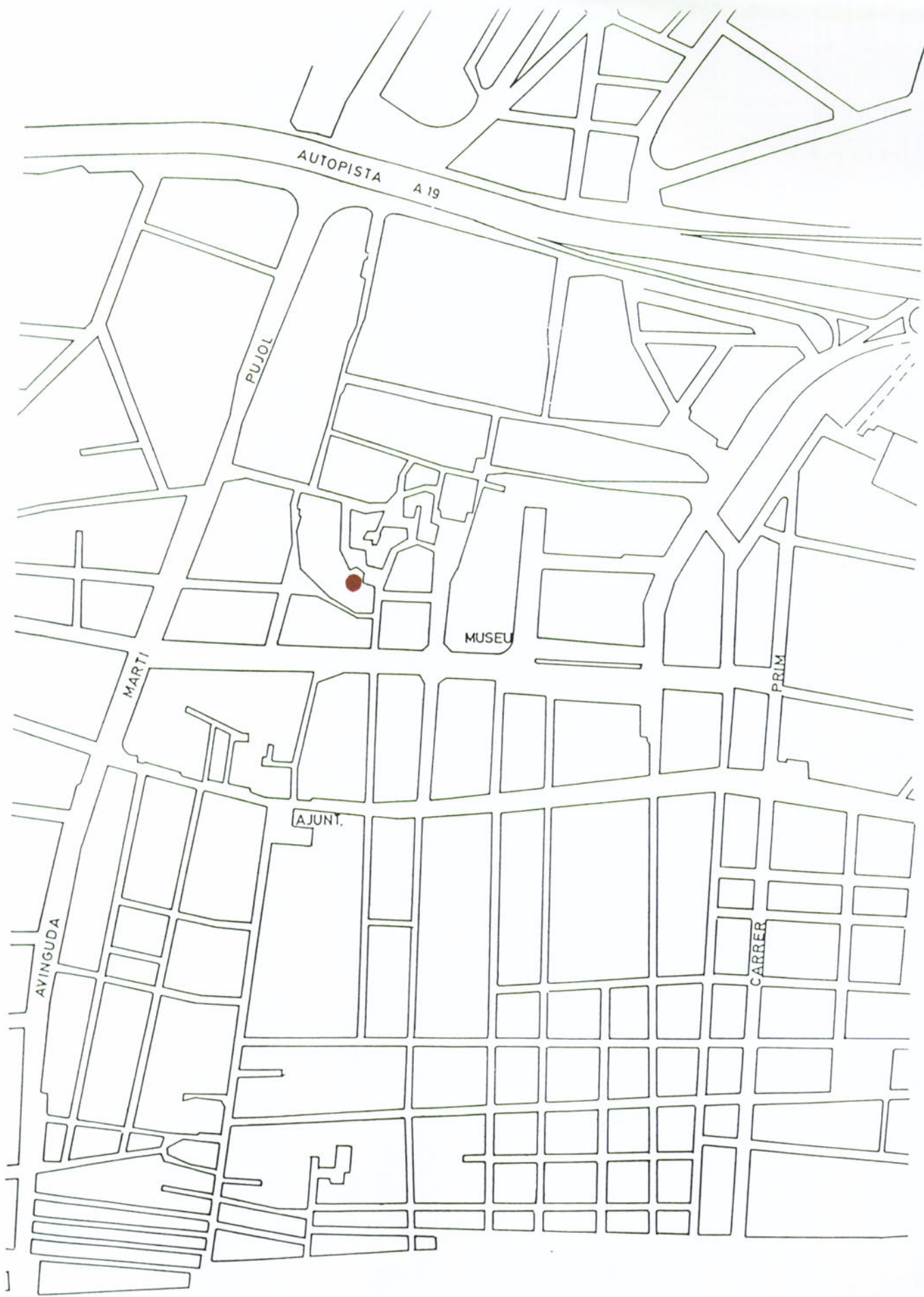
Memòria d'excavació arqueològica Carrer de les Eres num. 2-4-6. Ciutat Romana de Baetulo

Ribas Camós, Núria



Avis legal

Aquesta obra està subjecta a una llicència Reconeixement-NoComercial-SenseObresDerivades 2.5 de Creative Commons. Se'n permet la reproducció, distribució i comunicació pública sempre que se'n citi el titular dels drets i no se'n faci un ús comercial. No es pot alterar, modificar o generar una obra derivada a partir d'aquesta obra. La llicència completa es pot consultar a <http://creativecommons.org/licenses/by-nc-nd/2.5/es/legalcode.ca>.



● Situació de l'excavació

SUMARI

SITUACIÓ

INTRODUCCIÓ

RESULTATS

CONCLUSIÓ

INVENTARI DE MATERIALS

MEMÒRIA EXCAVACIÓ ARQUEOLÒGICA
CARRER DE LES ERES NÚMS. 2-4-6
25 DE JUNY-1 DE JULIOL DE 2001.
CIUTAT ROMANA DE BAETULO (BADALONA, BARCELÒNES)

SITUACIÓ

El carrer de les Eres està situat al barri del Dalt la Vila de Badalona, en el subsòl del quals troba el jaciment de la ciutat romana de Baetulo, declarada BCIN (Bé Cultural d'Interès Nacional) per Resolució de 30 de novembre de 1995 (D.O.G. núm. 2146 de 22 de desembre de 1995).

INTRODUCCIÓ

La intervenció al solar del carrer de les Eres 2-4-6 de Badalona (Barcelonès) es dugué a terme del 25 de juny al 1 de juliol de 2001.

En aquest punt del casc antic de Badalona es volia dur a terme la reforma de la casa situada als nº 2-4-6 del carrer de les Eres, per tal de convertir-la en uns apartaments. Per aquest motiu, i a petició del promotor de l'obra, José Luís Carrasco, es realitzà una excavació d'urgència obrint tres cales distribuïdes pel solar per tal de determinar l'existència de nivells romans dins del solar.

La direcció de l'excavació va anar a càrrec de Núria Ribas Camós i de la part del dibuix se'n van encarregar Júlia Miquel i Antoni Fonollà, del Museu de Badalona. L'empresa constructora encarregada de realitzar les obres del solar, *Construcciones J. Fernández*, va aportar un obrer.

Es van obrir tres cales. La primera, en el punt on s'hauria d'ubicar la sabata del nou edifici situat a l'actual cobert (Cala 1); les altres, a l'interior de l'actual casa, una a la cuina (Cala 2) i l'altra a l'habitació situada a l'est, entre el rebedor, el lavabo i el pati (Cala 3).

La intervenció arqueològica es dugué a terme seguint el mètode Harris de nomenclatura estratigràfica, fent un registre sistemàtic i acurat de totes les unitats estratigràfiques aparegudes. També es dugué a terme un registre fotogràfic i planimètric de totes les unitats estratigràfiques que va permetre procedir a l'excavació de les estructures modernes per tal de poder excavar en extensió les fases anteriors.

La numeració de les unitats estratigràfiques s'ha fet de forma correlativa a partir de la individualització de cadascuna de les cales; així, els números mils, corresponen a la Cala 1, els dos mils a la Cala 2 i els tres mils a la Cala 3.

El material recuperat durant el procés d'excavació ha estat netejat i numerat amb la sigla del jaciment (E2), l'any d'excavació (01), el número de la unitat estratigràfica a la qual pertany el material, i el número de referència concret de cada peça. Per exemple: E2/01/1001/1`

MEMÒRIA EXCAVACIÓ ARQUEOLÒGICA
CARRER DE LES ERES NÚMS. 2-4-6
25 DE JUNY-1 DE JULIOL DE 2001.
CIUTAT ROMANA DE BAETULO (BADALONA, BARCELÒNES)

SITUACIÓ

El carrer de les Eres està situat al barri del Dalt la Vila de Badalona, en el subsòl del quals troba el jaciment de la ciutat romana de Baetulo, declarada BCIN (Bé Cultural d'Interès Nacional) per Resolució de 30 de novembre de 1995 (D.O.G. núm. 2146 de 22 de desembre de 1995).

INTRODUCCIÓ

La intervenció al solar del carrer de les Eres 2-4-6 de Badalona (Barcelonès) es dugué a terme del 25 de juny al 1 de juliol de 2001.

En aquest punt del casc antic de Badalona es volia dur a terme la reforma de la casa situada als nº 2-4-6 del carrer de les Eres, per tal de convertir-la en uns apartaments. Per aquest motiu, i a petició del promotor de l'obra, José Luis Carrasco, es realitzà una excavació d'urgència obrint tres cales distribuïdes pel solar per tal de determinar l'existència de nivells romans dins del solar.

La direcció de l'excavació va anar a càrrec de Núria Ribas Camós i de la part del dibuix se'n van encarregar Júlia Miquel i Antoni Fonollà, del Museu de Badalona. L'empresa constructora encarregada de realitzar les obres del solar, *Construcciones J. Fernández*, va aportar un obrer.

Es van obrir tres cales. La primera, en el punt on s'hauria d'ubicar la sabata del nou edifici situat a l'actual cobert (Cala 1); les altres, a l'interior de l'actual casa, una a la cuina (Cala 2) i l'altra a l'habitació situada a l'est, entre el rebedor, el lavabo i el pati (Cala 3).

La intervenció arqueològica es dugué a terme seguint el mètode Harris de nomenclatura estratigràfica, fent un registre sistemàtic i acurat de totes les unitats estratigràfiques aparegudes. També es dugué a terme un registre fotogràfic i planimètric de totes les unitats estratigràfiques que va permetre procedir a l'excavació de les estructures modernes per tal de poder excavar en extensió les fases anteriors.

La numeració de les unitats estratigràfiques s'ha fet de forma correlativa a partir de la individualització de cadascuna de les cales; així, els números mils, corresponen a la Cala 1, els dos mils a la Cala 2 i els tres mils a la Cala 3.

El material recuperat durant el procés d'excavació ha estat netejat i numerat amb la sigla del jaciment (E2), l'any d'excavació (01), el número de la unitat estratigràfica a la qual pertany el material, i el número de referència concret de cada peça. Per exemple: E2/01/1001/1`

RESULTATS:

CALA 1:

Situada a l'interior de l'actual porxo, en el punt on s'ha de fer la sabata de la nova edificació, a 45 cm de la paret est i l'angle nord de la cala està a 1.35cm del llindar de la porta del porxo.

Les dimensions de la cala vingueren determinades per les dimensions de la sabata, que fou de forma quadrada d'un metre deu de cantó.

Els treballs arqueològics s'iniciaren a una cota màxima de 21.19 metres sobre el nivell del mar corresponents al paviment de formigó del porxo.

U.E. 1001

Paviment de formigó del porxo, el qual es conserva de manera desigual i no té una cota homogènia. De poca consistència, d'uns 3-4 cm.

Cobreix per: 1002

U.E. 1002

Enderroc sota el paviment u.e.1001. De gran potència (70-80 cm), constituït per material constructiu, totxanes lligades amb morter, ossos, ceràmiques de diverses èpoques... abocat per anivellar el terreny.

Cobert per: 1001

Cobreix a: 1003, 1004, 1006, 1007

U.E. 1003

Mur encofrat de morter de calç i amb les cares arrebossades, amb orientació sud-nord. la seva cota màxima és de 20.67 m. De consistència no massa dura. D'uns 30 cm. d'amplada. Formant part del mur hi havia diversos totxos, fragments de teules... lligades amb morter. S'adossa al mur de totxanes u.e. 1004, i s'assenta sobre la u.e. 1007.

Cobert per: 1002

Està en contacte amb: 1002

S'adossa a: 1004

Cobreix a: 1007

U.E. 1004

Mur fet de totxanes de 15x30 cm. de només una filada d'ample (15 cm), alternant filades horitzontals amb verticals. Travessa la cala perpendicularment seguint la orientació oest-est. Apareix a una cota màxima de 20.73 cm. S'assenta sobre el mur u.e. 1010. Se li adossa el mur u.e. 1003. Està tallat per la rasa de fonamentació del mur u.e. 1005.

Cobert per: 1002

Està en contacte amb: 1002 i 1006

Se li adossa: 1003

Es tallat per: 1008

Cobreix: 1010

U.E. 1005

Mur d'amplada indeterminada (però superior a 35 cm) perquè només se'n va excavar la seva cara nord-est, situat al límit nord-est de la cala. Fet a base de pedres de tamany mig lligades amb morter. Apareix just per sota del paviment del porxo però de forma irregular, ja que a uns 30cm. del límit nord de la cala, hi ha com una petita obertura i les dues darreres filades estan fetes amb totxanes enlloc de pedres. La seva rasa de fonamentació u.e. 1008 talla tots els estrats que hi ha en aquest punt. Per sobre el paviment però desplaçat uns 35 cm. al nord-est hi ha la paret de totxanes que tanca el porxo.

Cobert per: 1001

Està en contacte amb: 1009

Reomple a: 1008

U.E. 1006

Estrat d'anivellament sota l'enderroc u.e. 1002, en contacte amb el mur u.e. 1004. Compost per terra marronosa molt flonja on no hi ha tant material com en l'estrat superior.

Cobert per: 1002

Està en contacte amb: 1004

Tallat per: 1008

Cobreix a: 1007 i 1011

U.E. 1007

Estrat de terra arenosa que cobria les lloses de la u.e. 1011 i el mur 1010 i s'estenia per sota el mur 1003 i l'enderroc u.e. 1002. Terra compactada però arenosa de tonalitat marró clar amb poca presència de material.

Cobert per: 1002 i 1003

Tallat per: 1007

Cobreix: 1010 i 1011

U.E. 1008

Rasa de fonamentació del mur u.e. 1005, situada a uns 15 cm del mur. Reomplerta per l'estrat 1009. Aquesta rasa talla tots els estrats que té al costat, desmunta els murs u.e 1004 i 1010, i l'empedrat u.e. 1011.

Cobert per: 1001

Talla a: 1004, 1006, 1007, 1010, 1011, 1012, 1013 i 1014

Reomplert per: 1005 i 1009

Cobreix: la terra verge: 1015

U.E. 1009

Reompliment de la rasa u.e. 1008 de fonamentació del mur u.e. 1005. Terra molt flonja de tonalitat marró i grisosa degut a la calç del mur que s'ha després. Presenta molt poc material, i tot ell de cronologia contemporània.

Cobert per: 1001

Reomple a: 1008

Està en contacte amb: 1005

U.E. 1010

Mur fet amb pedres planes de les quals només se'n conserva una filada i en algun punt dos. D'uns 40 cm d'amplada. Apareix a una cota màxima de 19.97 m sobre

el nivell del mar. Tallat per la rasa u.e. 1008. Sobre seu, s'assenta el mur de totxanes u.e. 1004 i també està cobert pels estrats 1007 i 1012.

Cobert per: 1004, 1007 i 1012

Tallat per: 1008

Cobreix a: 1013

U.E. 1011

Empedrat contemporani, fet amb lloses de diferents tamanys i formats, lligades amb calç. En les juntures d'aquestes, el filtratge de l'aigua a provocat petits regereons. En funció del desnivell les lloses apareixen a una cota diferent que oscil·la uns 20cm. parcialment desmuntat per col·locar-hi el mur u.e. 1004 i tallat per la rasa u.e. 1008. Per disposar aquest empedrat, hi ha una petita preparació, la u.e. 1012.

Cobert per: 1007 i 1010

Tallat per: 1004 i 1008

Cobreix a: 1012

U.E. 1012

Preparació de l'empedrat u.e. 1011 compost per terra de tonalitat marronosa, ataronjada compactada amb presència d'alguns materials contemporanis i totxanes.

Cobert per:1011

Tallat per: 1008

Cobreix a: 1013

U.E. 1013

Estrat de terra arenosa de tonalitat marró clar compactada situada sota la preparació de l'empedrat. Presència de material contemporani barrejat amb material modern i medieval.

Cobert per: 1012

Està en contacte amb: Terra verge:1015

Tallat per: 1008

Cobreix a: 1014

U.E. 1014

Estrat de terra compactada marronosa similar a l'estrat que el cobreix, u.e. 1013, però menys arenosa.

Cobert per: 1013

Està en contacte amb: Terra verge: 1015

Cobreix a: Terra verge: 1015

U.E. 1015

Terra verge. Al sector sud-oest de la cala, coincidint amb el límit de la cala, a una cota màxima de 19.66 m sobre el nivell del mar, la terra verge està retallada, i a partir d'aquest punt, la terra verge fa una inclinació progressiva cap al nord-est fins a coincidir amb el mur u.e. 1005 fins a una cota mínima de 18.83 m sobre el nivell del mar.

De color marró- groguenc, amb una consistència sorrenca similar a la localitzada a les altres dues cales d'aquest solar.

Cobert per: 1014 i 1008

Està en contacte amb: 1013 i 1014

CALA 2

Situada a l'interior de la cuina de l'actual edificació. La cala tenia unes dimensions de 2.30 x 1 m i estava situada paral·lela a la paret nord-est de l'estança, la qual correspon al carrer de les Eres de la qual dista 1.10 m, i, de la paret sud-est de l'estança, en dista 60 cm.

Els treballs arqueològics, s'iniciaren a una cota màxima de 21.13 m sobre el nivell del mar, corresponent al paviment de rajoles de l'actual cuina.

U.E. 2001

Paviment de rajoles vermelles quadrades de 20 cm de costat, format per dues capes de rajoles lligades amb morter. Per tal de disposar aquest paviment es va fer una petita preparació, la u.e. 2002

Cobreix a: 2002

U.E. 2002

Preparació del paviment de rajoles. Petita capa de morter de tonalitat ataronjada i blanquinosa de consistència més aviat flonja, d'uns 3-4 cm de potència.

Cobert per: 2001

Cobreix a: 2003

U.E. 2003

Nivell de terra marronosa localitzat sota la preparació del paviment u.e. 2002. Nivell de potència desigual que oscil·la entre 5 i 10 cm. el material que apareix en aquest estrat és divers, romà, modern i contemporani. Cobreix a les u.e. 2007 i 2008, i està tallat per la rasa de fonamentació de l'estructura 2004 al sector oest.

Cobert per: 2002

Tallat per: 2004

Cobreix a: 2007, 2008, 2009

U.E. 2004

Conducció d'aigua del desguàs de l'aigüera de la cuina que hi ha just en aquest punt, situada a l'extrem oest de la cala. Forma un conducte rectangular amb totxanes de 30 per 15 cm el qual encara ara està en ús.

Per tal de disposar aquesta conducció, es va fer una rasa, u.e. 2005, la qual talla la u.e. 2003 i la terra verge, u.e. 2009, i l'espai d'aquesta rasa que queda lliure, va ser reomplert amb terres arenoses, u.e. 2006

Cobert per: 2002

Està en contacte amb: 2006

Reomple a: 2005

U.E. 2005

Rasa destinada a disposar-hi la conducció d'aigua u.e. 2004.

Talla l'estrat 2003 i la terra verge, u.e. 2009

L'espai que queda lliure un cop disposada la conducció, es va reomplir amb la u.e. 2006

Cobert per: 2002

Reomplert per: 2004 i 2006

Talla a: 2003 i terra verge: 2009

Cobreix a: terra verge: 2009

U.E. 2006

Reompliment de la rasa u.e. 2005

Terra arenosa de tonalitat marró fosc i de consistència molt flonja. No ha donat materials arqueològics.

Cobert per: 2002

Està en contacte amb: 2004

Reomple a: 2005

U.E. 2007

Mur de totxanes lligades amb morter del qual només se'n conserva la darrera filada. S'assenta sobre la terra verge, u.e. 2009, i sobre les restes d'un mur de similars característiques però més malmès, u.e. 2008, el qual sembla la seva fonamentació. Discorre perpendicular a la cala seguint la mateixa orientació que l'actual edificació.

Cobert per: 2003

Cobreix a: 2008 i terra verge: 2009

U.E. 2008

Mur molt malmès o fonamentació del mur u.e. 2007. Les totxanes que es conserven ho fan deisgualment i lleugerament desplaçades. S'assenta sobre terra verge.

Cobert per: 2003 i 2007

Cobreix a: terra verge: 2009

U.E. 2009

Terra verge, de consistència sorrenca i arenosa, de tonalitat marró-groguenca.

Apareix a una cota màxima de 20.82 m. sobre el nivell del mar.

Coberta per 2007, 2008 i 2003. I retallada per la cavitat 2010 i la rasa 2005.

Cobert per: 2003, 2007 i 2008

Tallat per: 2005 i 2010

U.E. 2010

Petita cavitat excavada a la terra verge, u.e. 2009, localitzada just al tall al cantó est de la cala. Està reomplerta per les u.e. 2011 i 2012.

Cobert per: 2003

Reomplert per: 2011 i 2012

Cobreix a: terra verge: 2009

U.E. 2011

Primer reompliment de la cavitat u.e. 2010.

De terra de color marró fosc de consistència més aviat flonja.

Cobert per: 2003

Reomple a: 2010

Cobreix a: 2012

U.E. 2012

Segon reompliment de la cavitat u.e. 2010. Cobert per la u.e. 2011.

De terra de color marró més fosc que l'anterior i de consistència més dura. El material recuperat és d'època contemporània.

Cobert per: 2011

Reomple a: 2010

CALA 3:

Situada a l'interior de la casa, a l'habitació que hi ha entre el lavabo i el rebedor i que dona al pati.

Es tracta d'una cala quadrada d'un metre de costat situada a 1.15 m de la paret que dona al pati (sud-oest), a un metre de la paret que dona al lavabo.

Els treballs arqueològics s'iniciaren a una cota màxima de 21.11 m sobre el nivell del mar, corresponents a la planxa de formigó que cobria l'estança.

U.E. 3001

Planxa de formigó que cobria l'estança. Aquest consta de nombroses reparacions. De color vermell-gris d'una consistència més aviat dura i compacta. D'uns 3-4 cm de potència. Cobria un antic paviment de rajoles.

Cobreix a: 3002

U.E. 3002

Paviment de rajoles quadrades de 25 cm de cantó de diferents tonalitats de marró. La majoria d'elles estaven molt malmeses, segurament per abocar-hi el formigó i que s'adherís millor. Per tal de disposar aquestes rajoles hi havia una preparació, u.e. 3003.

Cobert per: 3001

Cobreix a: 3002

U.E. 3003

Paviment de rajoles. Terra de tonalitat marró clareta de consistència arenosa. De poca consistència, d'uns 3-5 cm.

El material d'aquest estrat dóna una cronologia contemporània.

Cobert per: 3002

Cobreix a: 3005, 3006, 3008 i 3010

U.E. 3004

Interestrat de petites dimensions, llarg i estret (d'uns 20 cm de diàmetre per 45 d'alçada) situat al mig del límit nord-oest de la cala, que retalla l'estrat 3006 i la terra verge, u.e. 3011. Està reomplert per la u.e. 3005. És molt similar a la u.e. 3009, situat a l'extrem oposat de la cala.

Talla: 3006 i terra verge, 3011

Reomplert per: 3005

Igual a: 3009

U.E. 3005

Reompliment de l'interestrat u.e. 3004.

Terra marronosa fosca, similar a la preparació del paviment.

Cobert per: 3003
Reemple a: 3004

U.E. 3006

Estrat de terra de tonalitat marró clareta de consistència molt flonja similar a la terra verge a la qual cobreix. No presenta material arqueològic. Els interestrats 3004 al cantó nord-oest de la cala, 3007 pel sud-est i 3009 per l'est, tallen aquest estrat.

Cobert per: 3003
Tallat per: 3004, 3007 i 3009
Cobreix a: terra verge: 3011

U.E. 3007

Interestrat de grans dimensions que ocupa tot el cantó est de la cala i s'estén més enllà del límit est de la mateixa, amb una profunditat que oscil·la entre els 30 i els 35 cm i que talla l'estrat 3006. Està reomplert per una terra sorrenca que no aporta material arqueològic, u.e. 3010.

Talla a: 3006
Reomplert per: 3008

U.E. 3008

Reompliment de l'interestrat u.e 3007. Es tracta d'unes sorres de gra gros de consistència molt flonja, que no aporten material arqueològic.

Cobert per: 3003
Reemple a: 3007

U.E. 3009

Petit forat vertical que talla l'estrat 3006 i la terra verge, u.e. 3011, situat a l'extrem est de la cala. D'uns 25 cm de diàmetre i uns 40 de fondària, molt similar a l'u.e. 3004, situat al cantó sud-est de la cala, amb el que està alineat segons la orientació de l'actual casa.

Talla a: 3006 i terra verge: 3011
Reomplert per: 3010
Igual a: 3004

U.E. 3010

Reompliment de l'interestrat 3009.

Terra molt fina de tonalitat marró fosc. Presència d'algunes pedres de diferents tamanys, sense superar els 10 cm. És similar a la terra que reomple l'interestrat 3004, tot i que en aquell cas no hi havia pedres.

Cobert per: 3003
Reemple a: 3009

U.E. 3011

Terra verge.

Molt similar a l'estrat que la cobreix, l'u.e. 3006. De tonalitat marró clareta de consistència arenosa i flonja.

És tallada pels interestrats 3004 i 3009.

Apareix a una cota màxima de 20.70 metres sobre el nivell del mar.

Cobert per: 3006 i 3007
Tallat per: 3004 i 3009

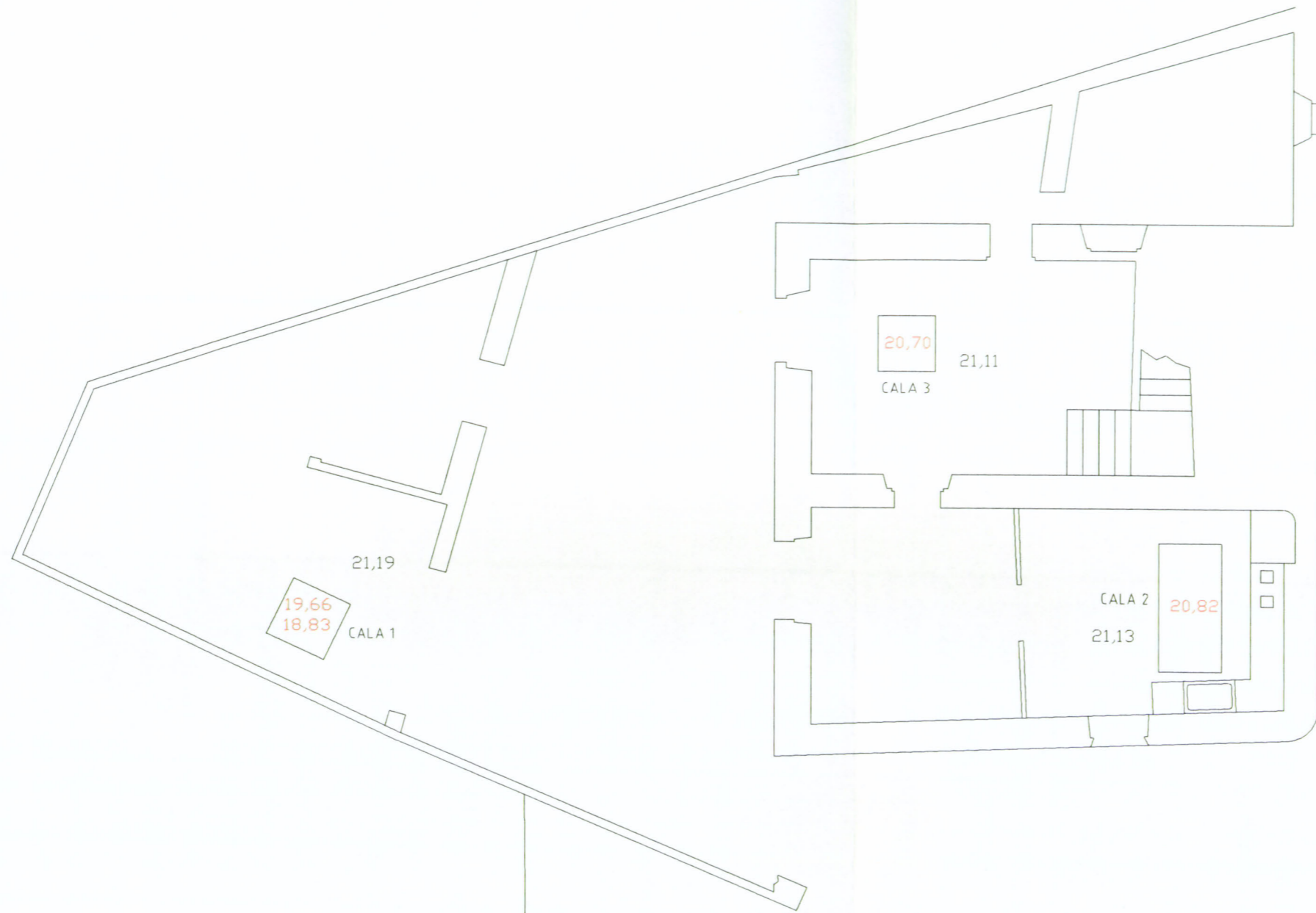
CONCLUSIÓ

La intervenció arqueològica realitzada al solar del carrer de les Eres 2-4-6 de Badalona no ha permès documentar estrats romans.

Tots els estrats i estructures documentats en aquest punt de Badalona, són de cronologia contemporània. Formant part dels estrats d'enderroc i reompliment, s'han pogut documentar materials romans, medievals i moderns els quals sempre apareixen barrejats amb materials d'època contemporània.


L'excavació arqueològica s'inicià a una cota màxima de 21.19 metres sobre el nivell del mar, corresponents al paviment de formigó del porxo (cala 1). Els sòls actuals oscil·laven entre aquests 21.19m sobre el nivell del mar del porxo, i els 21.13 m sobre el nivell del mar, corresponents al paviment de la cala 3.

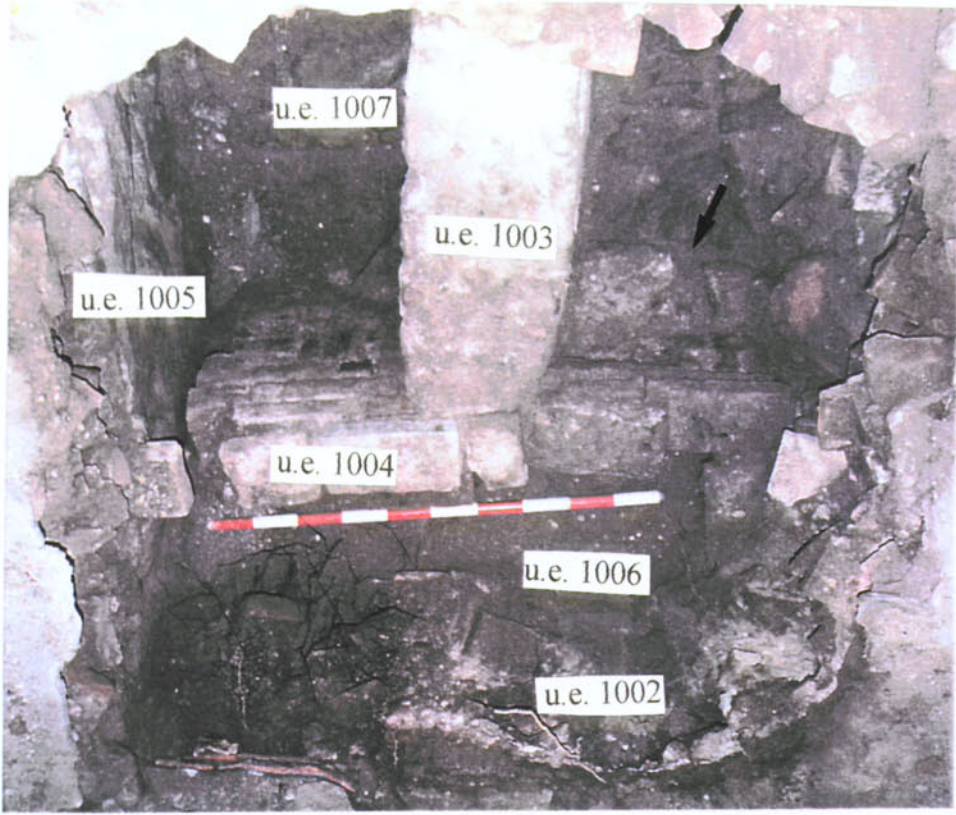
La cota màxima a la que apareix la terra verge, és a 20.82 metres sobre el nivell del mar, corresponents a la cala 2. Cal tenir en compte que entre les cales 2 i 3 i la cala 1, la terra verge presenta un fort desnivell cap al sud-est. A la cala 1, la situada més a sud-est de les tres, la terra verge té una cota màxima de 19.66 m sobre el nivell del mar, i una cota mínima de 18.83 m sobre el nivell del mar. Aquestes diferències de cotes de la terra verge documentades entre les cales, també es fan paleses amb el desnivell que té el carrer de les Eres i el carrer de la Costa. Sembla doncs, que la cota de la terra verge en aquest punt on actualment hi ha el porxo, seria molt més baixa que la de la resta del solar, i que en època contemporània, el nivell del sòl l'haurien volgut pujar per anivellar-lo amb la resta del solar, tal i com es troba en l'actualitat.



CARRER
DE LES
ERES

Cotes en negre sòl actual
Cotes en vermell terra verge

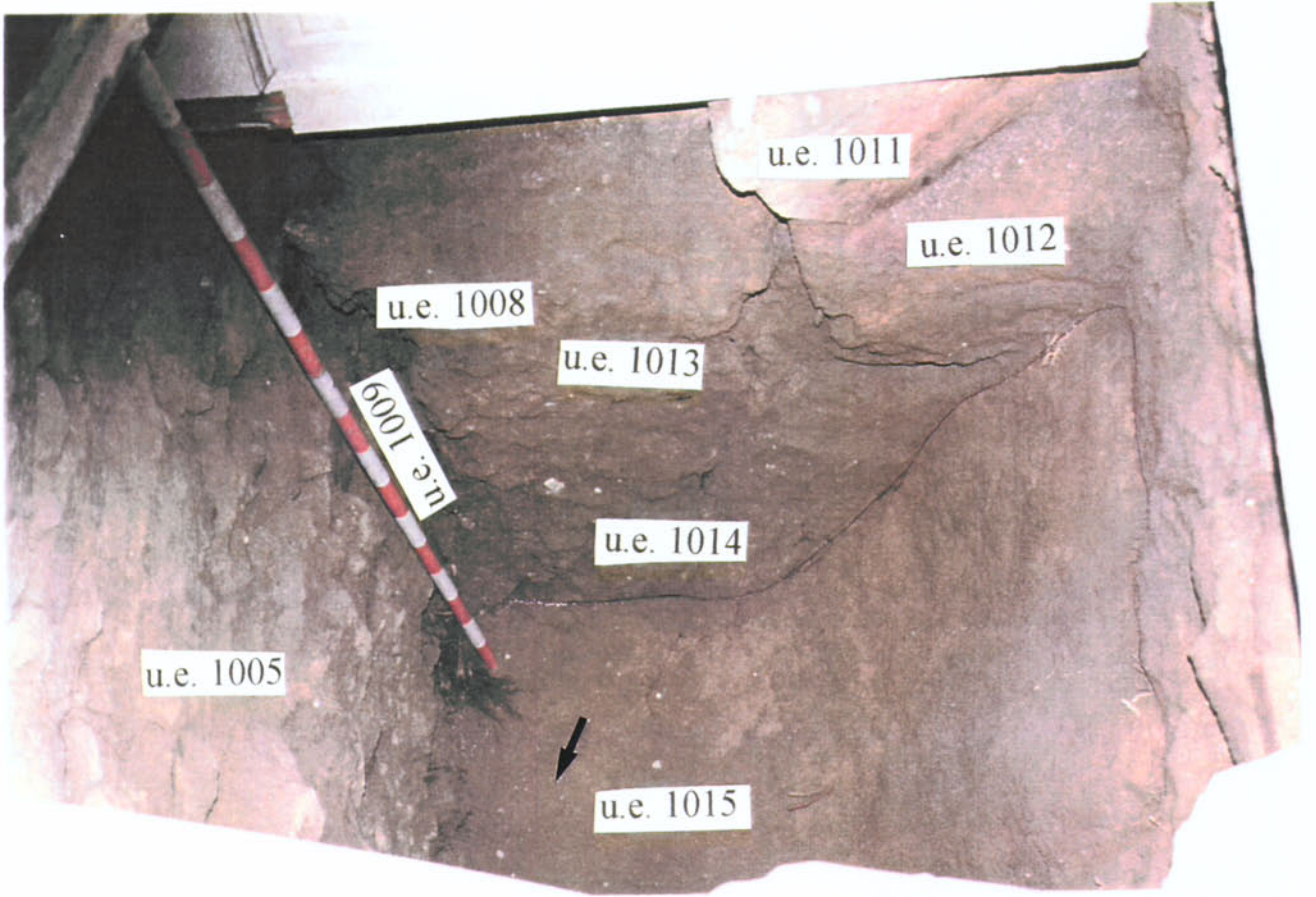
 MUSEU DE BADALONA	EXPEDIENT	NOM PLÀNOL	Núm.
	Escala 1:100	CARRER DE LES ERES 2-4-6	Planta general
	Dibuixat Antoni Fonollà	Data Juliol 2001	



CALA1



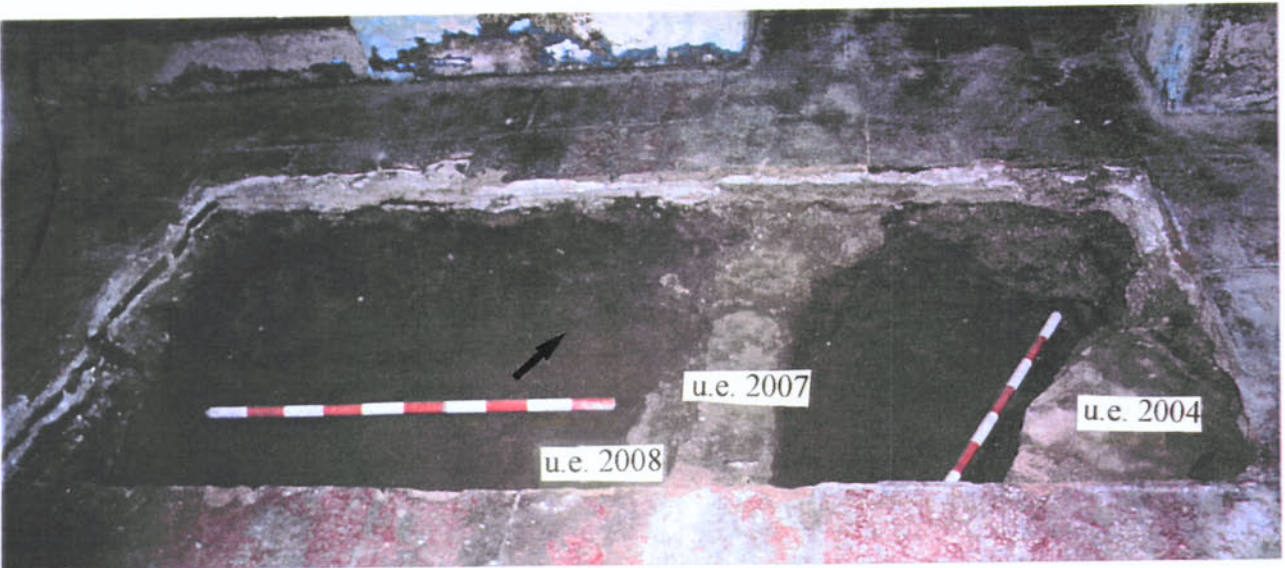
CALA 1



CALA 1



CALA 2



CALA 2