



Generalitat de Catalunya  
Departament de Cultura  
**Direcció General del Patrimoni Cultural**  
Servei de Suport Tècnic i Inventari  
Biblioteca del Patrimoni Cultural

3076

## Antiga fàbrica de Siemens - Cornellà del Llobregat

Sanz Serrano, Raül



### **Avis legal**

Aquesta obra està subjecta a una llicència Reconeixement-NoComercial-SenseObresDerivades 2.5 de Creative Commons. Se'n permet la reproducció, distribució i comunicació pública sempre que se'n citi el titular dels drets i no se'n faci un ús comercial. No es pot alterar, modificar o generar una obra derivada a partir d'aquesta obra. La llicència completa es pot consultar a <http://creativecommons.org/licenses/by-nc-sa/2.5/es/legalcode.ca>.

**0. Índice.**

0.- Índice.	1
1.- Introducción.	3
2.- Planteamientos, objetivos y método de excavación.	5
3.- Antecedentes.	8
4.- Descripción de la intervención.	11
5.- Resultado de la intervención.	14
6.- Conclusiones.	28
7.- Bibliografía.	31
8.- Anexo.	33

Anexo : Planimetría.

**0. Índice.**

**1. Introducción.**

## **1. Introducción.**

En el solar motivo de la intervención arqueológica ocupaba anteriormente una de las naves industriales de Siemens, entre las calles Sevilla, la av. de les Flors y la vía del ferrocarril, en Cornellà de Llobregat, muy próximo al límite con el término municipal de Sant Joan Despí.

El solar se encuentra en proceso de urbanización, se tiene proyectado la construcción de naves industriales y viales. Se encuentra situado a 37 m. sobre el nivel del mar, en las coordenadas geográficas U.T.M. 4.579.4 - 422.000. Geológicamente se encuentra junto al límite de las placas cuaternarias de la zona del Samontà con la plana aluvial, en terrenos arcillosos holocénicos.

En esta zona se localizaron una serie de materiales cerámicos de origen romano que hacían pensar en la posible existencia de un yacimiento arqueológico. Esta suposición también se basaba en la relativa proximidad a los yacimientos arqueológicos localizados alrededor de los templos parroquiales de Cornellà de Llobregat y Sant Joan Despí y por el paso a escasos 20 m. de uno de los ramales de la Vía Augusta. Tras una serie de catas arqueológicas se pudo comprobar la evolución estratigráfica del lugar y descartar la existencia de restos arqueológicos en la zona afectada por el proyecto urbanístico.



Estado del sector antes y después de la intervención.

## **2. Planteamientos, objetivos y método de excavación**

## **2. Planteamientos, objetivos y método de excavación**

El objetivo de la intervención arqueológica era comprobar si la localización de una serie de elementos cerámicos de época romana a nivel superficial indicaba la presencia de un yacimiento arqueológico antes de que la zona se viese afectada por una nueva de urbanización.

Para comprobar la posible existencia de restos arqueológicos se realizaron, en el mes de diciembre de 2000, un total de 6 catas con excavadora en la zona del solar menos afectadas por los distintos rebajes que desde los años 30 ha afectado al solar. Esta zona es precisamente la más cercana a la vía del ferrocarril y a la av. de les Flors.

A parte de estas 6 catas arqueológicas se procedió a realizar una prospección superficial del solar para comprobar la potencia arqueológica de la zona y las expectativas existentes que permitiesen considerar la conservación de cualquier resto arqueológico.

Los resultados tanto de las catas como de la prospección arqueológica fue la localización de una serie de estructuras datadas entre la década de los 30 y 50 que trasformaron de manera directa el subsuelo del solar. Se localizaron una serie de niveles estratigráficos cuyo análisis revela la inexistencia de un resto arqueológico en la zona investigada ; no se puede descartar ni que el yacimiento fuese destruido en uno de los continuos movimientos de tierras modernos ni que el yacimiento se encuentre en las proximidades, bajo el polígono industrial que rodea al solar.

Así pues, tras la delimitación del área de intervención, se procedió a actuar en 3 fases.

**1ª Fase.** Limpieza del nivel superficial de las zonas donde se procedió a realizar las 6 catas arqueológicas.

**2º Fase.** Documentación arqueológica, siguiendo los postulados de Harris, de los distintos estratos documentados en estas catas .

**3º Fase.** Documentación planimétrica de las distintas catas.

Los materiales aparecidos durante el proceso de excavación y documentación arqueológica están siglados con las letras SIE, pertenecientes al antiguo sector Siemens, seguido del nº de cata, a excepción de los materiales aparecidos a nivel superficial, numerados con el número de Unidad Estratigráfica (U.E.) 1000. Seguidamente se indica un número distinto para inventariar cada una de los fragmentos que forman parte de una misma pieza, analizados más abajo.

Durante el proceso de excavación colaboró Joan Daura en el proceso de prospección y documentación gráfica.



**3. Antecedentes.**

### 3. Antecedentes.

El solar se encuentra justo en el límite entre los términos municipales de Sant Joan Despí y Cornellà de Llobregat, en una zona con una importante concentración de yacimientos arqueológicos.

En Cornellà de Llobregat, en el lugar donde ocupa actualmente el Ayuntamiento se localizó los restos de una basílica paleocristiana datada entre los siglos VI y VII, excavados por Puig i Cadafalch<sup>1</sup> en 1928. Se localizaron in situ dos columnas con capiteles prerrománicos datados en el siglo X. En los alrededores de la iglesia también se localizaron restos de una explotación de época romana. Concretamente se localizaron restos de pavimentos de tipo Opus Sectile, restos de tégula y demás elementos cerámicos<sup>2</sup>. En los alrededores del castillo de Cornellà también se han localizado distintos restos arqueológicos de época ibérica y romana..

En Sant Joan Despí, también en los alrededores de la iglesia parroquial, se han realizado dos intervenciones arqueológicas, en 1986 dirigida por los arqueólogos F. Cuesta y X. Ramada<sup>3</sup> y las últimas, en el año 2000, dirigidas por R. Sanz y D. Calpena<sup>4</sup>, donde se localizaron los restos de una explotación agrícola de época romana y un importante campo de silos. También en Sant Joan Despí se encuentran los restos de una cisterna de época romana y los restos de otras 2 villas romanas, en la zona de Les Begudes y en la zona del Pla del Vent-Torreblanca.

---

<sup>1</sup> Puig i Cadafalch. "L'església de Cornellà", anuari VIII, pág. 106-108. 1931.

<sup>2</sup> Gelabert i Fiet, E. 1973. Cornellà de Llobregat. Historia, Arqueologia, Folklore. Barcelona.

<sup>3</sup> CUESTA, F., X. RAMADA. 1986. *Informe sobre les excavacions d'urgència realitzades a l'ermita de la Mare de Deu del Bon Viatge (Sant Joan Despí)*., Solias 1990,

SOLIAS, J.M. 1983. *Els primers habitatns de Sant Joan Despí*. La Font del Be. N° 45.,

SOLIAS, J. M. 1990. *El poblament ibèric i romà del curs inferior del Llobregat*, tesi doctoral, Universitat de Barcelona, Barcelona, inédito.

SANZ, R. 2000 Miciano. Estudio arqueomorfológico de Sant Joan Despí en época romana. En prensa.

<sup>4</sup> CALPENA, D. i SANZ, R. 2000 *Memoria de la excavación arqueológica de Cal Vila, Sant Joan Despí*. en prensa.

Tanto los restos aparecidos alrededor del templo parroquial de Cornellà de Llobregat como de Sant Joan Despí se encuentran situados junto al trazado de una de las variantes de la Via Augusta<sup>5</sup> y que pasaría a escasos 20 m. del solar, en los alrededores de Can Tirell.

Así pues, se encuentra en una zona altamente densa en cuanto a yacimientos arqueológicos de época romana, una densidad que aumenta a medida que nos acercamos a la zona de la Vall del Verç y es signo de la intensidad de explotación de esta zona ya en época romana.

Esta explotación se realiza a partir del establecimiento de una villa romana desde donde se explotan los distintos recursos naturales existentes en la zona, sobre todo la agricultura, favorecida por las fértiles tierras del Pla del Llobregat. Es posible que en las inmediaciones del solar del antiguo sector Siemens se encuentren restos de una de estas villas romanas.

---

<sup>5</sup> MENÉNDEZ, X. SOLÍAS, J.M. 1997. *La via Augusta de Barcelone à Martorell. Vies romaines de Rhône à l'Ébre: Via Domitia et Via Augusta*. Documents d'Archéologie Française 61, Ministère de la Culture et de la Communication, Paris., p. 158.

**4. Descripción de la intervención.**

#### **4. Descripción de la intervención.**

Tal como se ha dicho anteriormente, la intervención se llevó a cabo en 3 fases, una primera delimitando el área de intervención ; en la segunda se realizaron las catas y se llevó el registro arqueológico de los distintos niveles localizados y la situación sobre un plano de estas catas y estructuras modernas.

**1ª Fase.** Antes de realizar las 6 catas se analizó las características del solar y se pudo comprobar que una buena parte del mismo ya había sido rebajado mecánicamente para la construcción de las antiguas fábricas de la Siemens o se habían rebajado durante el proceso de urbanización. En esta zona se pudo comprobar la no existencia de ningún tipo de nivel estratigráfico no natural a excepción de la zona más próxima a la vía del Ferrocarril y a la Av. de les Flors. Éste era precisamente el punto donde se localizaron anteriormente unos fragmentos cerámicos de origen romano. Tras un análisis de la capa superficial se pudo comprobar la existencia de una serie de estructuras modernas (restos de una cisterna y de una bomba hidráulica, además de la canalización del Torrent Arman, utilizada como cloaca.). Las catas se realizaron tanto en las proximidades de estas estructuras como en zonas menos afectadas por ellas.

**2ª Fase.** Se procedió a realizar un total de 6 catas en distintos puntos de la zona a analizar con una profundidad y longitud que varía desde los 60 a 200 cm. de profundidad y de 250 a 710 cm. de longitud. El límite de profundidad se estableció a partir de la localización de una capa de arcillas carbonatadas de gran dureza y que estaba incluso por debajo del nivel geológico. Gracias a estas catas se ha podido localizar un total de 5 niveles geológicos diferenciados, de ellos tan solo 2 con algo de material de origen antrópico pero sin valor arqueológico y el resto son niveles geológicos.

En primer lugar se documentó un estrato formado a partir de las construcciones de los años 40, con restos constructivos ( restos de ladrillos y baldosas) y restos de asfalto.

Se localizó un nivel arcilloso más antiguo con algún fragmento, insignificantes, muy rodados y la mayoría sin posibilidad de dar una datación fiable, de cerámica, metal y vidrio

Seguidamente se localizó un nivel formado por limos ; es el que marca el nivel geológico de la zona.

El límite de 4 de las 6 catas se estableció con la localización de una capa de arcilla calcificada muy dura de lutita.

En 2 de las catas esta capa ya había sido arrasada por anteriores rebajes mecánicos y se localizó un nivel geológico formado por arcillas, gránulos de lutita y concreciones calcáreas con un espesor que supera los 2 m. de profundidad.

**3ª Fase.** En esta fase se topografió la zona y se puso en relación planimétrica las catas y los restos modernos localizados.

**5. Resultados de la intervención.**

## **5. Resultado de la intervención.**

El resultado de la intervención arqueológica fue la documentación de una serie de estructuras modernas superficiales ligadas a un proceso de rebajes mecánicos que acabaron por eliminar una buena parte de niveles estratigráficos existentes. De estos antiguos niveles solo se localizó uno, con una presencia de elementos de fabricación antrópica muy rodados localizados meramente a nivel testimonial (de los 10 elementos localizados el mayor no supera los 4 cm. de tamaño).

A continuación se analizará cada una de las catas y estructuras documentadas.



### **Nivel Superficial (U.E. 1000).**

Antes de iniciar la intervención arqueológica se procedió a analizar la superficie del solar. En este análisis se ha podido comprobar que una parte del solar había sido rebajada mecánicamente en las obras de urbanización que se estaban llevando a cabo. Esta zona estaba limitada a la zona Este del torrent Arman. En esta zona prácticamente no se localizó ningún resto material (solo apareció un fragmento cerámico en una zona no rebajada periférica) y se pudo comprobar que se había llegado hasta los estratos naturales.

La zona situada al Oeste del torrente, justo en las proximidades de la vía del ferrocarril, se localizaron restos materiales, pero la mayor parte de ellos restos de material constructivos de las distintas estructuras allí existentes, restos de ladrillos, baldosas, asfalto, carbón y algunos fragmentos cerámicos.

Entre estos fragmentos cerámicos, la mayor parte de ellos modernos o indeterminados, destacan 3 elementos cerámicos romanos. Estos materiales aparecieron justo en un nivel removido, entre restos de ladrillos y asfalto y por lo tanto, dentro de un nivel netamente contemporáneo.

A continuación se establece una relación de los materiales localizados. :

SIE 1000.1 Fragmento informe de Terra Sigillata Hispánica con restos de decoración geométrica, motivo circular. Datación : siglo II d.C.

SIE 1001.2 Fragmento informe de cerámica común de cocina africana. Pasta depurada compuesta por arcillas y gránulos calcáreos, de cocción oxidante, color naranja y restos de ahumado. Presenta restos de mortero de cal. Es posible que formase parte de un pavimento Opus Signinum.

SIE 1000.3 Fragmento informe de cerámica común vidriada moderna. Pasta depurada de arcillas y micas, de cocción oxidante, color marrón anaranjado y restos de vidriado marrón verdoso en pared exterior. Datación : siglo XIX-XX.



SIE 1000.1

Fragmento de Terra Sigillata Hispánica

SIE 1000.4 Fragmento informe de cerámica común vidriada moderna. Pasta depurada compuesta por arcillas y gránulos calcáreos. Cocción oxidante, de color naranja, exterior alisado de color marrón oscuro e interior vidriado meloso. Datación : siglo XX.

SIE 1000.5 Fragmento informe de tégula romana.

SIE 1000.6. Fragmento informe de teja árabe.

SIE 1000.7. Fragmento informe de cerámica. Pasta poco depurada, compuesto de arcillas y un desgrasante compuesto por pizarra y gránulos calcáreos. Cocción oxidada y color marrón anaranjado.

**Cata 1.**

Cata paralela a la vía del ferrocarril, de 710 cm. de largo, 80 de ancho y una profundidad de 110 cm. Esta cata se lleva a cabo cerca de donde aparecieron los materiales romanos a nivel superficial y entre los restos de un depósito de agua circular y una bomba hidráulica, se localizaron los siguientes niveles :

Nivel 1. Estrato de 30 cm. De potencia repleto de materiales constructivos modernos, asfalto, piedras, ladrillos...

Nivel 2. Estrato de 80 cm. De potencia formado por limos de color anaranjado. Origen natural.

Nivel 3. Estrato compuesto por arcillas calcificadas, lutita. Origen natural.

Este nivel de arcillas calcificadas, de gran dureza, se estableció como límite de las siguientes catas.



Cata 1.

Así pues, se pudo comprobar como fruto de las construcciones modernas existentes se creó el nivel nº 1, repleto de materiales modernos, sobre estratos naturales.

**Cata 2.**

Cata perpendicular a la vía del ferrocarril, de 270 cm. de largo, 80 de ancho y 110 cm. de profundidad. Fruto de esta cata se localizaron los siguientes niveles

Nivel 1. : Estrato de escasamente 5 cm. de potencia formado por restos constructivos modernos.

Nivel 2. : Estrato de 60 cm. de potencia formado por arcillas de color marronosa y con algunos restos cerámicos y óseos, todos ellos muy rodados.

Nivel 3. : Estrato de 40 cm. de potencia media formado por limos naturales.

Nivel 4. : Estrato de arcillas calcificadas, lutita, de origen natural.

Así pues se ha localizado un nivel moderno justo encima de un estrato más antiguo, con algunos restos materiales, todos ellos muy rodados. Entre estos restos cerámicos, la mayor parte informes y de difícil datación, aparece un fragmento de cerámica vidriada moderna y que tiene que datar este estrato en época moderna.

Por las características de este nivel, todo indica que se ha formado a partir del paso continuado de un arado, mezclando materiales modernos con otros más antiguos y rodados.

Este estrato se encontraba sobre el nivel natural.



Cata 2.

A continuación se detallan los materiales documentados en el interior del nivel 2..

SIE 2.1 Fragmento de borde de cerámica vidriada moderna. Pasta depurada compuesta por arcillas y gránulos calcáreos. Cocción oxidante, de color anaranjado y vidriado interno e externo meloso. Datación : siglo XX.

SIE 2.2. Fragmento informe de cerámica de pasta depurada compuesta por arcillas y desgrasante de cuarzos. Cocción oxidante, de color anaranjado. Datación imprecisa.

SIE 2.3. Fragmento informe de cerámica común. Pasta depurada compuesta por arcillas y desgrasante de fragmentos cerámicos y cuarzos. Cocción oxidante y color naranja. Datación imprecisa.

SIE 2.4. Fragmento de teja árabe.

SIE 2.5. Fragmento informe de cristal de color transparente. Datación imprecisa.

SIE 2.6. 4 fragmentos de vértebras de ovicaprino.

**Cata 3.**

Cata paralela a la vía del ferrocarril, de 230 cm. de potencia, 80 de ancho y 100 dm. de profundidad. En esta cata se localizaron los siguientes niveles.

Nivel 1. : Estrato de 23 cm. de potencia formado por arcillas, grava y piedras, junto con materiales constructivos modernos.

Nivel 2. : Estrato de 40 cm. de potencia máxima formado por arcillas marrones, con restos de cerámicas rodadas, un elemento férreo, restos de escoria y algún fragmento de carbón vegetal.

Nivel 3. Estrato de 50 cm. de potencia máxima formado por limos naturales.

Nivel 4. Estrato formado por arcillas calcificadas, lutita, de origen natural.

Esta relación estratigráfica es la misma que la encontrada en la cata 2<sup>a</sup>.



Cata 3.

A continuación se describen los materiales localizados en el nivel n° 2.

SIE 3.1 Fragmento informe de cerámica común. Pasta depurada compuesta por arcillas y desgrasante de pizarra. Cocción oxidante y color marrón anaranjado. Datación imprecisa.

SIE 3.2. Fragmento de hierro rectangular perteneciente a un objeto indefinido.

SIE 3.3. 2 fragmentos de escoria de vidrio.

SIE 3.4. Fragmento óseo perteneciente a una hepifisis. No se puede identificar la especie, posiblemente ovicaprino.

**Cata 4.**

Cata paralela al torrent Arman de 400 cm. de longitud, 80 de anchura y 60 cm. de profundidad. Se efectuó en uno de los puntos más elevados de la zona y donde en principio todo indicaba la presencia de un serie estratigráfica completa. Fruto de este sondeo se pudo localizar los siguientes niveles.

Nivel 1. : Estrato de 40 cm. de potencia media de color marronoso, sin ningún resto de material pero con algún fragmento aislado de carbón vegetal.

Nivel 2. : Estrato de 20 cm de potencia media compuesto por limos naturales.

Nivel 3. : Estrato formado por arcillas calcificadas, lutita, de origen natural.

En esta cata, situada en una de las zonas más elevadas, no se ha documentado el estrato formado por materiales modernos localizados en las anteriores catas ya que nos encontramos en una zona alejada de la cisterna y la bomba hidráulica, pero próxima a la cloaca del torrent Arman y una nueva cloaca del futuro vial.



Cata 4.

El primer nivel localizado es aquel estrato marronoso localizado en las anteriores catas formado a partir de un continuo paso del arado y es el estrato existente en la zona antes de las fábricas y los movimientos de tierras efectuados a partir de los años 30. A diferencia de las catas anteriores, en esta no se localizó ningún resto cerámico, lo que indica que nos encontramos con la presencia de un nivel muy pobre en cuanto a presencia de materiales.

En este punto el estrato formado por lutitas y que se estableció como límite en la profundidad de las catas apareció a tan solo 60 cm. De profundidad. En la cata nº 1 y 2 apareció a 110 cm. de profundidad y en la 3ª a un metro.

Así pues, el nivel original estaba ligeramente inclinado siguiendo dos ejes. El primero y más importante siguiendo la pendiente Este-Oeste marcada por el talud de las dos grandes unidades geológicas existentes. El siguiente y mucho más local es el eje Norte-Sur, reflejado en esta capa geológica natural, presentando el nivel más elevado en las proximidades con el término municipal de Sant Joan Despí, en la Av. de les Flors.

Actualmente esta pendiente apenas es apreciable, ya que por distintos movimientos de tierras se ha eliminado, y esto queda reflejado en las catas nº 5 y 6.



**Cata 5.**

Cata paralela al torrent Armand pero en su cara Este, de 530 cm. de longitud, 80 de anchura y una profundidad máxima de 200 cm., en una de las zonas que presentaba menos movimientos de tierras ya que todavía conservaba algún resto de la cubierta vegetal, eso sí, muy arrasado.

Fruto de esta cata se localizaron los siguientes niveles geológicos. :

Nivel 1. : Capa de 10 cm. de potencia media formado por restos densos de arcillas calcificadas, lutita, perteneciente a un nivel natural.

Nivel 2. : Estrato de arcillas, restos de cal y nódulos de lutita, de un color blanquecino, de más de 190 cm. de potencia, completamente natural.

En esta cata, como en la siguiente, a pesar de encontrarse en la zona más elevada del sector, no conserva los niveles antrópicos geológicos y solo restan los niveles situados a partir de la capa de lutita natural. Esto avala la idea de la pendiente Norte-Sur del solar.



Cata 5.

Al ser niveles naturales, no se localizaron ningún tipo de material no natural.

**Cata 6.**

Cata perpendicular al trazado de la Av. de les Flors, muy próxima al límite con el término municipal de Sant Joan Despí, de 500 cm. de longitud, 80 de anchura y una profundidad máxima de 200 cm. Esta cata se efectuó en uno de los puntos más próximos al trazado del antiguo camino de la partición, donde en un futuro se tiene pensado realizar un vial, en uno de los puntos más elevados del solar. Fruto de esta intervención se localizaron los siguientes estratos. :

Nivel 1. : Estrato formado por un reciente relleno de arcillas de 40 cm. de potencia máxima y de color grisáceo.

Nivel 2. : Estrato de arcillas, gránulos de lutita y restos de cal, de una potencia superior a la de 160 cm., completamente natural.

Tal como sucedió en la cata nº 5 no se localizaron los niveles originales antes de la urbanización de la zona. El primer nivel localizado es de origen reciente formado con el objetivo de preparar la zona en un futuro vial. El siguiente estrato es completamente natural.



Cata 6.

**Estructuras modernas.**

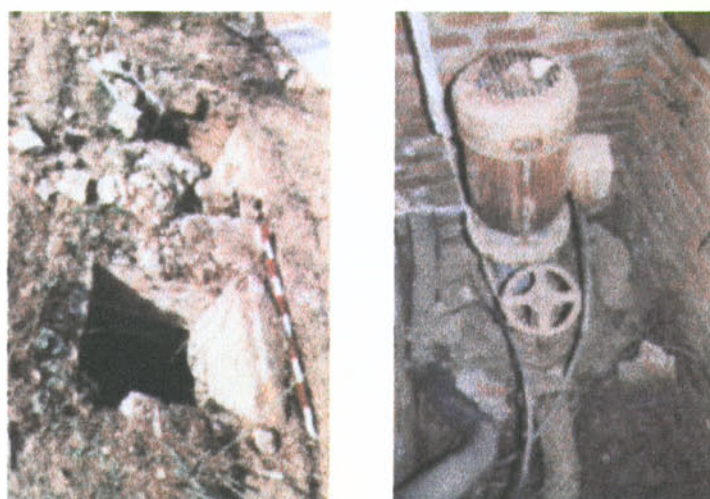
Durante el proceso de realización de las catas arqueológicas se localizó los restos de un depósito moderno de agua, de planta circular, de 415 cm. de diámetro. De este depósito solo se localizó su fondo, recubierto en su parte interna por baldosas hidráulicas. El resto ya había sido destruido mucho antes del proceso de urbanización del entorno.



Resto del depósito de agua moderno.

Este depósito no se ha podido datar mediante documentación escrita, pero sin duda alguna que se tiene que datar entre la década de los 30 y 50, Posterior a 1931 porque no aparecen en los planos de la zona al plantearse el proyecto de la canalización del torrent Arman y anterior a la década de los 50 porque el tipo de material utilizado y el tipo de baldosas dejan de ser utilizadas en esos años. A escasos 50 metros, tras Can Tirell, existe una cisterna características parecidas, pero esta asociada a un molino de viento.

Junto a esta cisterna se encuentran los restos de un depósito subterráneo donde se encuentra una bomba hidráulica, sin duda para extraer de algún acuífero cercano el agua de la cisterna adyacente. La datación de esta bomba hidráulica se tendría que poner en relación a la del depósito hidráulico. Un análisis más detallado de la maquinaria indica que estaría en funcionamiento hasta finales de la década de los 70 o los primeros años de los 80.



Detalle del depósito y la bomba hidráulica.

Junto a estas estructuras discurre, por lo que anteriormente era conocido como Torrent Arman los restos de una cloaca aérea. Esta estructura, datada hacia la primera mitad de los años 30, es una de las responsable de los movimientos de tierras y que afectaron al subsuelo de la zona.

**6. Conclusiones.**

## 6. Conclusiones.

A partir de las catas arqueológicas realizadas en el antiguo sector Siemens de Cornellà de Llobregat, entre la calle Sevilla, la Av. de les Flor y el ferrocarril de la RENFE, se ha podido descartar la existencia de cualquier yacimiento arqueológico en el mismo solar. Las catas efectuadas muestran un nivel de arrasamiento moderno, efectuado seguramente en la segunda mitad de la década de 1930. Estos movimientos de tierras eliminaron todos los niveles arqueológicos que podrían haber existido. Los elementos cerámicos de época romana localizados a nivel superficial no son significativos y podrían venir de los alrededores.

Así pues, si bien en este solar no se ha localizado ningún resto arqueológico no se excluye que existiese algún tipo de resto arqueológico perteneciente a un asentamiento de época romana tipo villa en el mismo solar hasta principios de siglo o bien en los solares cercanos.

El Archivo Histórico Municipal custodia documentación que hacen referencia a las obras de canalización del Torrent Arman y los consecuentes movimientos de tierras.

“ Expediente tramitat en aquest Ajuntament per a l'illitament de les aigües pluvials del camí antic a Esplugues distribuit-les cap els torrents de l'Hospital i Harmann. 1931.

La urbanizaciones practicadas en la parte alta de este término municipal, han alterado la salida de las aguas pluviales modificando sus cursos primitivos y entendemos que deben restablecerse conduciendo las aguas pluviales a sus cursos originales para evitar que discurriendo por otros de sección insuficientes provoquen inundaciones en épocas de grandes aguaceros como en repetidas ocasiones viene ocurriendo.

Con este fin se acompaña el presente proyecto el cual forma parte de un mas amplio plan de desvío de las aguas pluviales de la parte alta de este término hacia el torrente “Arman” y del “Hospital” que son los dos desagües naturales.

El estudio consiste en recoger las aguas por el camino que corre posteriormente a los inmuebles de la Sdad. General de Cables y la Siemens, desembocando directamente en la obra de fábrica con paso inferior a la vía férrea de M.Z.A. junto al torrente Arman...  
Cornellà de Llobregat, 20 de Octubre de 1931.”

Estas obras que se prolongaron hasta 1934, pero que hasta 1940 no se cerró definitivamente.

Así pues, con este objetivo, se realizaron toda una serie de movimientos de tierras, registrados en la documentación existente, y se construyó un canal de hormigón en el lecho de este antiguo torrente, utilizado posteriormente como cloaca por las vecinas industrias.

Se puede apreciar como parte de los cimientos de los muros perimetrales de esta canalización están al descubierto, cosa que indica que tras su construcción la zona sufrió otro proceso de movimientos de tierras. Estos movimientos de tierras se tienen que relacionar con la destrucción de la cisterna y la bomba hidráulica.

Así pues por todo esto se puede hacer una relación de las obras que acabaron por eliminar los estratos superficiales existentes de esta manera :

- Hacia 1934 se finaliza la construcción del canal del Torrent Arman. Durante estas obras se efectúan unos movimientos de tierras importantes.
- Posteriormente se construye un depósito de agua y un sótano donde depositar la bomba hidráulica que la abastecía. Su utilización indica que era para uso industrial.
- Estas estructuras, posiblemente en la década de los 80, dejan de funcionar y la zona se ve afectada por una serie de movimientos de tierras que acaban por destruirlas, sacando a la luz parte de los cimientos del canal del Torrent Arman.
- A finales de 2000, con el proyecto de urbanización del entorno se realizan unos movimientos de tierras en la zona de la intervención. En la parte más oriental se rebaja el nivel original de la zona mientras que en la zona más próxima al ferrocarril se construye una cloaca que viene, por un lado, a anular la antigua del torrent Armand y por otra a dar servicio al futuro vial.

**7. Bibliografía.**



**7. Bibliografia.**

CALPENA, D. i SANZ, R. 2000 *Memoria de la excavación arqueológica de Cal Vila, Sant Joan Despi*. en prensa.

CUESTA, F., X. RAMADA. 1986. *Informe sobre les excavacions d'urgència realitzades a l'ermita de la Mare de Deu del Bon Viatge (Sant Joan Despi)*., Solias 1990,

GELABERT I FIET, E. 1973. *Cornellà de Llobregat. Historia, Arqueologia, Folklore*. Barcelona.

GUASCH, MENÉNDEZ, SOLÍAS. 1996. *Aproximació a l'estudi del poblament d'època romana a la Vall del Verç (entorn de Sant Just Desvern, Baix Llobregat)*. Miscel·lània d'estudis santjustencs VII.

MENÉNDEZ, X. SOLÍAS, J.M. 1997. *La via Augusta de Barcelone à Martorell. Vies romaines de Rhône à l'Ébre: Via Domitia et Via Augusta*. Documents d'Archéologie Française 61, Ministère de la Culture et de la Communication, Paris.

PALET, J.M. 1994. *Estudi territorial del Pla de Barcelona*. Estudis i memòries d'arqueologia de Barcelona. Barcelona.

PUIG I CADAFALCH. "L'església de Cornellà", anuari VIII, pág. 106-108. 1931.

SANZ, R. 2000 Miciano. Estudio arqueomorfológico de Sant Joan Despi en época romana. En prensa.

SOLIAS, J.M. 1983. *Els primers habitatns de Sant Joan Despi*. La Font del Be. N° 45.,

SOLIAS, J. M. 1990. *El poblament ibèric i romà del curs inferior del Llobregat*, tesi doctoral, Universitat de Barcelona, Barcelona, inédito.

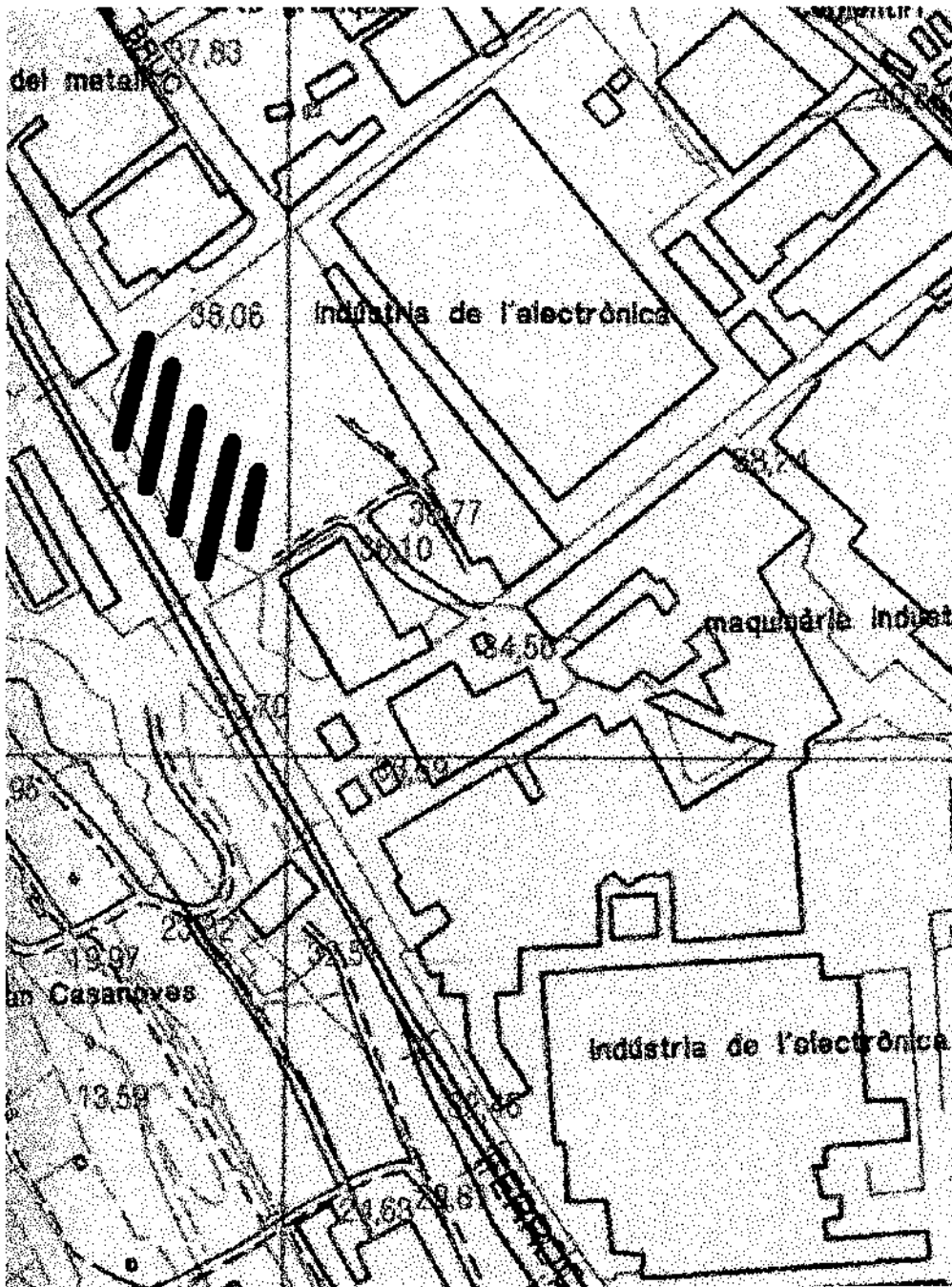
**8. Anexo.**

## Anexo 1. Planimetría.

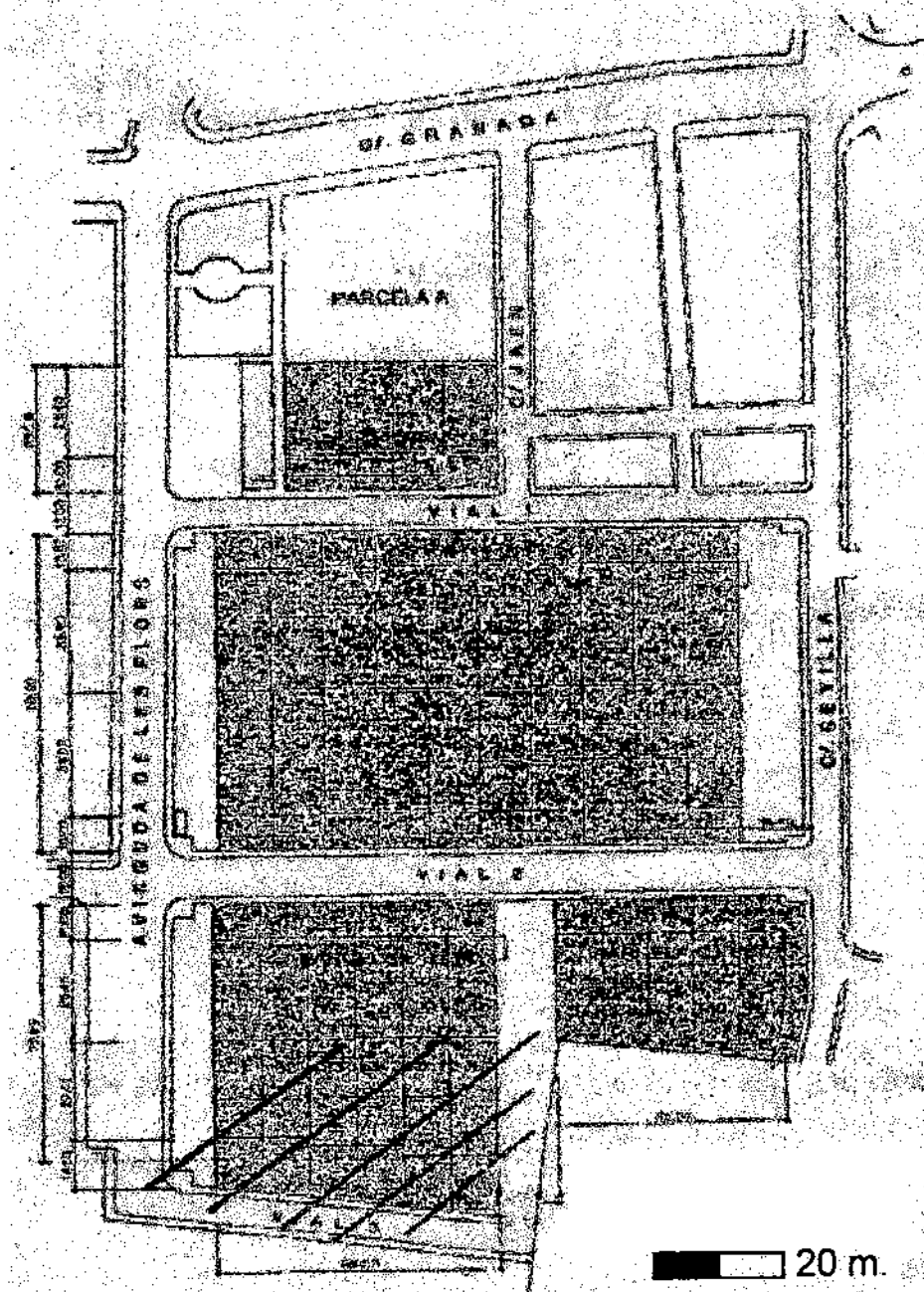
1. Plano general de la zona. Cornellà de Llobregat. Atlas Comarcal del Baix Llobregat. 1995. Institut Cartogràfic de Catalunya.
2. Plano del Sector Siemens. Cornellà de Llobregat. Institut Carogràfic de Catalunya. 1994.
3. Plano del proyecto de urbanización del Antiguo Sector Siemens. Cornellà de Llobregat. 2000.
4. Planta del yacimiento.
5. Proyecto de reivindicación de cauce público municipal volviendo a su primitivo estado la conducción de las aguas pluviales en dos vertientes, una hacia el Torrente Arman y otra en el Torrente del Hospital. Cornellà de Llobregat. 1931. Arxiu Històric de Cornellà.
6. Plano de los alrededores de la fábrica y taller de la S.A. Siemens Schukert- Industria eléctrica. Cornellà de Llobregat. V. 1940. Arxiu Històric de Cornellà.



Antiguo Sector Siemens.  
Cornellà de Llobregat.  
Plano general de la zona.  
Atlas Comarcal del Baix Llobregat.  
Institut Cartogràfic de Catalunya.  
Año: 1995.



Antiguo Sector Siemens.  
Cornellà de Llobregat.  
Plano del sector Siemens.  
Institut Cartogràfic de Catalunya.  
Año: 1994

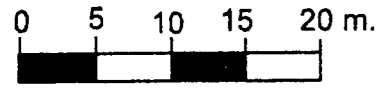


Antiguo Sector Siemens.  
Cornellà de Llobregat.  
Pano del solar de la  
intervención arqueológica.  
Año: 2000.

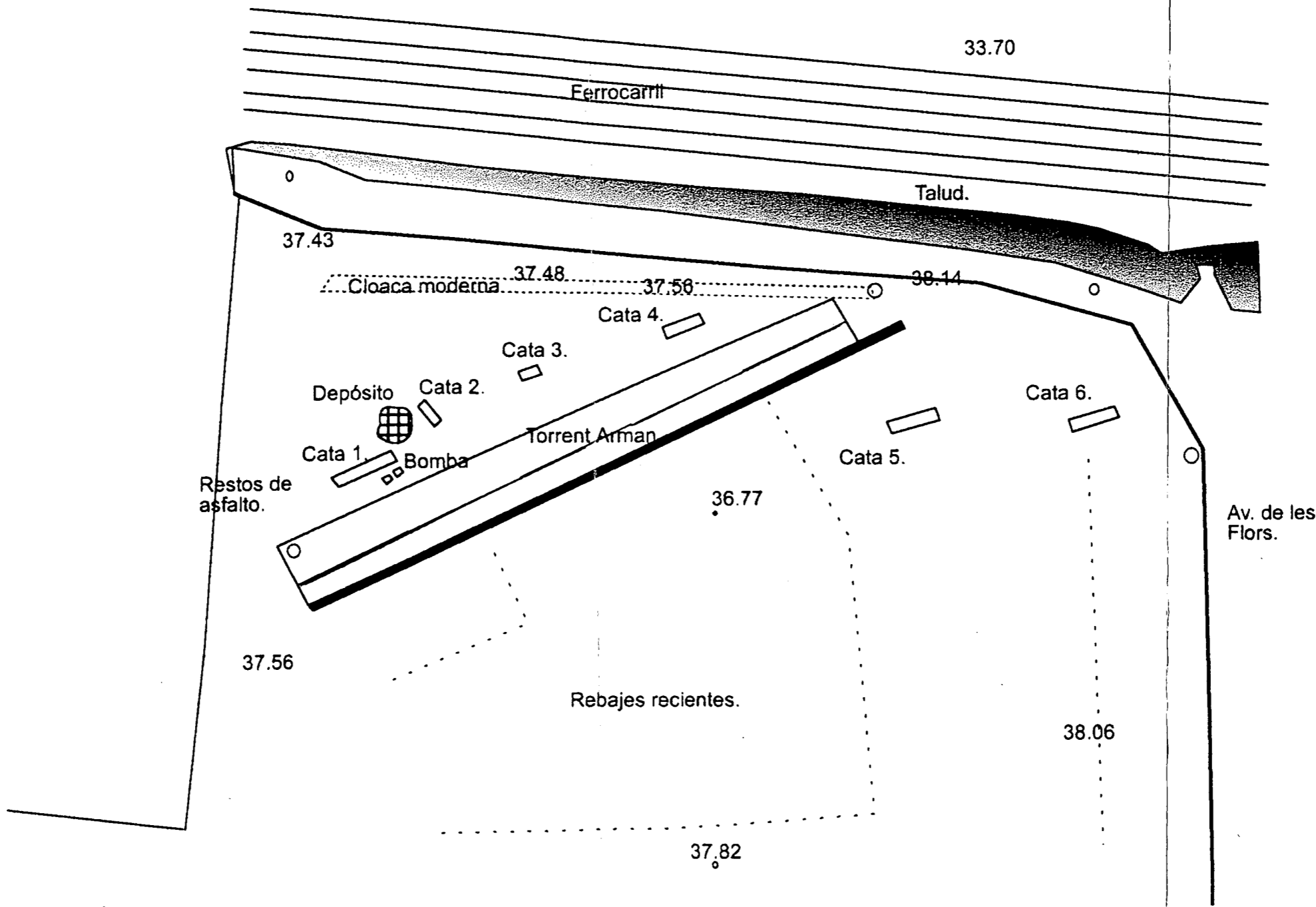
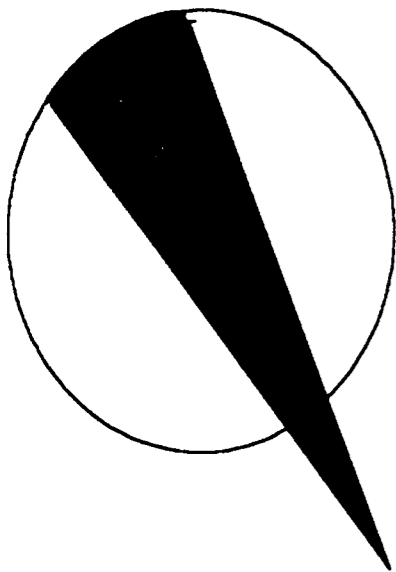
ANTIGUO SECTOR  
SIEMENS.  
Cornellà de Llobregat.

Planta del yacimiento.  
Año: 2000.

Arqueólogo:  
Raúl Sanz.



Escala gráfica.



*Alrededores de la Fábrica y Galleres  
de la S.A.*

*Siemens Schuckert-Industria Eléctrica*

*Cornellá de Llobregat*

