



Generalitat de Catalunya  
Departament de Cultura  
**Direcció General del Patrimoni Cultural**  
Servei de Suport Tècnic i Inventari  
Biblioteca del Patrimoni Cultural

3542

## UA 3, l' Eixample. El Vilar

Ramon Sariñena, Ester



### **Avis legal**

Aquesta obra està subjecta a una llicència Reconeixement-NoComercial-SenseObresDerivades 2.5 de Creative Commons. Se'n permet la reproducció, distribució i comunicació pública sempre que se'n citi el titular dels drets i no se'n faci un ús comercial. No es pot alterar, modificar o generar una obra derivada a partir d'aquesta obra. La llicència completa es pot consultar a <http://creativecommons.org/licenses/by-nc-sa/2.5/es/legalcode.ca>.

**MEMÒRIA DE LA INTERVENCIÓ ARQUEOLÒGICA REALITZADA  
A LA ZONA DELS BANYS, DE LA VIL·LA ROMANA DE  
L'EIXAMPLE EL VILAR – C/ PRAT DE LA RIBA,  
VALLS (ALT CAMP).**

**ÍNDEX**

1.- INTRODUCCIÓ.....	Pàg. 2
2.- SITUACIÓ.....	Pàg. 3
3.- ANTECEDENTS.....	Pàg. 4
4.- LA INTERVENCIÓ ARQUEOLÒGICA.....	Pàg. 7
5.- CONCLUSIONS.....	Pàg.10
6.- PROPOSTA DELS LÍMITS DE L'ÀREA DE RESERVA.....	Pàg.11
7.- ELS MATERIALS	
8.- DOCUMENTACIÓ PLANIMÈTRICA.	
9.- DOCUMENTACIÓ FOTOGRÀFICA.	

## **1. INTRODUCCIÓ.**

El present informe correspon a la intervenció realitzada a la vil·la romana de l'Eixample el Vilar (Valls, Alt Camp) amb l'objectiu de delimitar la zona d'ocupació arqueològica en el sector pròxim als banys.

Al mateix temps, es vaaprofitar per protegir les restes arquitectòniques, i els nivells arqueològics de la zona reservada, que havien de ser coberts amb terra, per tal de construir el vial.

Aquesta intervenció es va portar a terme durant els dies 5 i 6 de febrer del 2002, amb el control tècnic d'Ester Ramón i la col·laboració de dos auxiliars d'arqueologia, tots de l'empresa Codex - Arqueologia i Patrimoni.

Els treballs han comptat amb el consegüent autorització de la Direcció General de Patrimoni, amb data de 15 de febrer de 2002.

## **2.- SITUACIÓ.**

El sector intervingut es troba al carrer Prat de la Riba, en el qual es va realitzar la darrera intervenció.

Aquests terrenys es localitzen al sud-est del nucli urbà de Valls, a l'antiga partida del Vilar, en uns terrenys fins fa poc situats en zona rústica però recentment urbanitzats. La zona es troba en les immediacions del Pavelló Joana Ballart, just al costat de la zona poliesportiva del Patronat Municipal d'Esports.

Les seves coordenades UTM són 31 TCF X: 354240 Y: 4572220, i l'alçada sobre el nivell del mar de la superfície és de 214 msnm.

### **3. ANTECEDENTS.**

El projecte d'urbanització de la UA3 "Eixample el Vilar", situada dins la zona de protecció del poblat ibèric del Vilar, va comportar la necessitat de delimitar arqueològicament la zona. Els primers treballs de delimitació es van dur a terme l'any 2000 i es van centrar en la zona de la UA3 no afectada pels vials. Com a resultat d'aquesta delimitació i davant la constatació de restes arqueològiques en el sector sud-est de la UA 3, es va modificar el projecte d'urbanització inicial de tal manera que la zona arqueològica coincidís amb els espais destinats a zona verda. Tot i amb això encara es superposava el projecte de construcció d'un dels edificis amb un petit sector de l'esmentada zona arqueològica.

Aquesta superposició va motivar la realització d'una segona intervenció arqueològica, consistent, en aquest cas, en el rebaix mecànic dels nivells sense interès arqueològic de l'àrea afectada, identificada com sector 4000. Una vegada finalitzat el rebaix es va procedir a l'excavació arqueològica en extensió dels nivells arqueològics que havien quedat al descobert. El resultat d'aquesta intervenció va ser la constatació d'un mur i de dos abocadors ceràmics que evidencien l'existència d'almenys un forn ceràmic en les immediacions.

Paral·lelament a aquesta intervenció es va dur a terme la delimitació de la zona corresponent als vials de la UA3, actuació que va permetre, per una part, constatar la presència de restes arqueològiques en aquesta zona i, d'altra banda, delimitar el jaciment pel seu costat sud. Les cotes de profunditat a que es van documentar les restes arqueològiques indicaven que aquestes no es veurien afectades per les obres de construcció dels vials projectats, ni tan sols de les conduccions de serveis, per la qual cosa no era obligada una posterior intervenció arqueològica.

Ara bé, les característiques d'aquests vials, principalment de la continuació del carrer Prat de la Riba, comporten que, encara que les restes no es vegin afectades, quedin hipotecades sota el carrer, ja que una vegada construït, difícilment s'aixecarà mai per permetre una excavació arqueològica. Aquest fet, junt amb la necessitat d'extreure una important quantitat de runa superposada a la zona del carrer Prat de la Riba, van plantejar la possibilitat d'unir els esforços de diferents persones i institucions per tal d'intentar obtenir el màxim d'informació possible d'aquestes restes abans de la construcció del vial.

La nova intervenció es va dur a terme durant el mes de setembre de 2001 i els treballs realitzats es van centrar en els terrenys corresponents a la continuació del carrer Prat de la Riba, consistint en una primera fase de rebaix mecànic i en una segona fase de treball manual.

Pel que fa a la primera fase es va procedir en primer lloc a rebaixar el gruix de la runa superposada en aquest sector amb una màquina excavadora, recuperant els materials arqueològics que van anar a parar aquí provinents de les obres realitzades durant els anys 80 en el camp de futbol del Vilar. Tot seguit es van acabar d'extreure els nivells superficials amb una màquina retro-excavadora mixta amb pala de neteja.

La segona fase dels treballs va consistir en el descobriment i neteja manual de les estructures que afloraven després de l'extracció dels nivells superficials. També es van realitzar alguns sondejos puntuals per tal d'intentar obtenir informació més concreta d'alguns punts.

La superfície intervinguda en aquesta ocasió ocupa uns 2600 m<sup>2</sup>, aproximadament una tercera part de l'extensió coneguda de la vil·la (desconeixem si es conserva sota el camp de futbol del costat est).

L'estructura més important documentada fins ara en aquest sector és una estança amb *hipocaustum* localitzada a l'extrem sud-oest de l'àrea intervinguda. Segons això podem pensar que ens trobaríem en una de les habitacions calentes d'uns banys privats. La part excavada indica que aquesta habitació comunica amb una segona, també calefactada. No hem trobat cap evidència del forn que funcionaria amb aquests banys, encara que suposem que es deu trobar en els costats oest o sud, ja que els nivells documentats en els petits sondejos realitzats en els costats nord i est no semblen relacionar-s'hi.

Posteriorment es van localitzar dos forns, de petites dimensions, situats un al costat de l'altre, amb un mur mitjaner compartit.

Aquestes troballes van fer plantejar la possibilitat de reservar una part del vial, sacrificant algunes places d'aparcament de propietat municipal, de manera que en un futur pròxim es pogués realitzar una excavació en extensió i profunditat. Aquest fet permetria conservar aquestes restes i reservar-les com a patrimoni municipal. Posteriorment, es podrien anexionar a les restes de la reserva arqueològica que es conserven a la futura plaça dels Ibers.

## **4.- LA INTERVENCIÓ ARQUEOLÒGICA.**

### **4.1. LA RASA 3400.**

La intervenció que ocupa el present informe, tenia com a objectiu, la delimitació de l'àrea arqueològica conservada, pel seu límit sud, es a dir, en la zona immediata als banys.

Per aquest motiu es va projectar una rasa orientada en sentit nord sud, des del límit de la intervenció realitzada amb anterioritat perllongant-se 10 m cap al sud, i amb una amplada de 1m. Seguint la nomenclatura de les anteriors rases de delimitació efectuades en el jaciment, aquesta va rebre el número 3400.

Per a la realització d'aquesta rasa va ser necessària l'extracció de la terra acumulada a causa dels anteriors treballs, la qual cosa va ser realitzada amb una màquina excavadora cedida per l'empresa promotora, que es trobava realitzant els rebaixos de la zona annexa. A més, la presència d'un pi de grans dimensions, obligà a plantejar la rasa amb una petita inflexió.

Si bé la primera extracció de terra va ser mecànica, la resta del treball es va realitzar manualment, per tal de no malmetre els possibles nivells existents.

Un cop extrets els nivells superficials (UE 3401), es va constatar que en l'extrem de la rasa que limitava amb la zona anteriorment intervinguda, aquests cobrien un nou nivell (UE 3402) de color marró que comptava amb la presència de materials ceràmics d'època romana. A l'altre extrem de la rasa, el més pròxim al torrent, es va documentar un nivell format per graves i terra, molt compacte, totalment estèril,



que es va interpretar com el nivell geològic (UE 3403). Aquest darrer nivell es va rebaixar parcialment com a mesura de seguretat.

D'aquesta manera es va poder constatar que la zona positiva es perllongava tan sols uns metres més cap al sud del límit definit a l'anterior intervenció i, al menys en aquesta zona no s'observa cap estructura de tancament, tot i que aquesta pot haver estat arrasada per alguna riuada procedent del torrent.

## **LLISTAT D'UNITATS ESTRATIGRÀFIQUES**

**UE 3401.** Nivell superficial, format per una terra vegetal de color marró.

**UE 3402.** Nivell format per una terra de color marró fosc amb alguns fragments ceràmics.

**UE 3403.-** Nivell natural format per graves barrejades amb terra, molt compacte.

## **4.2. LA PROTECCIÓ DE LES RESTES.**

La segona de les tasques realitzades en aquesta intervenció, ha estat la protecció de les restes que es conservaven a l'àrea de reserva. Per aquesta conservació es van cobrir amb gra d'arròs totes les estructures, i es van omplir totalment aquells sectors més delicats, com els dos forns i l'hipocaust. També es van cobrir en major o menor mesura els nivells dels quals s'havia iniciat la seva excavació.

Aquests treballs es van realitzar manualment. Posteriorment es va repartir mecànicament una nova capa de gra d'arròs, a sobre de la qual es disposaria

terra. D'aquesta manera la terra no es compactarà a sobre de les estructures i els nivells arqueològics, facilitant els treballs d'excavació posteriors.

## **5.- CONCLUSIONS.**

Donat el tipus d'actuació realitzat en aquesta darrera intervenció de la vil·la del Eixample el Vilar de Valls, les consideracions finals a les que podem arribar són molt reduïdes, però no per això menys importants.

Sembla confirmar-se que la part més pròxima al torrent de Mas Miquel va patir nombroses inundacions al llarg del temps, com ja s'havia pogut deduir amb la realització de les rases efectuades anteriorment en aquest sector. Així les rases 2100, 2200, 3100, 3200 i 3300, realitzades en aquest sector van resultar negatives, permetent definir la línia de conservació de les restes.

Com a resultat de la realització d'aquesta nova rasa es pot constatar que la part immediata als banys constitueix el final de les restes conservades en aquest sector. No obstant, no necessàriament ha de ser aquest el límit real de la vil·la, ja que molt possiblement, les riuades a les que ens hem referit amb anterioritat.

## 6.- PROPOSTA DELS LÍMITS DE L'ÀREA DE RESERVA.

L'interès de les restes detectades en el sector sud de la zona intervinguda, es a dir, la localització d'una part d'un *hipocaustum*, així com de dues estructures de combustió, va fer plantejar la possibilitat de preservar aquest sector per tal de excavar-lo en un futur immediat i integrar-lo.

Per aquest motiu la empresa promotora va realitzar una proposta en la qual es perllongava un sector de la plaça amb la qual quedaria comunicada, eliminant algunes places d'estacionament, i deixant un únic carril per a la circulació dels vehicles.

Davant d'aquesta proposta hem considerat alguns suggeriments, que exposem tot seguit.

1.- Vorera sense arbres. En la proposta de l'empresa promotora es situaven alguns arbres en la vorera que, han de ser eliminats, ja que poden afectar greument les restes conservades en el subsòl.

2.- Amplada de la vorera. S'ha homogeneitzat l'amplada de les voreres, que eren innecessàriament més amples en la zona preservada.

3.- Accés a la plaça. Proposem retirar l'accés de comunicació a la plaça, deixant una major amplitud a la zona de reserva. Aquest accés ha de ser reversible, per tal de modificar-lo en el cas de que les restes de l'àrea de reserva s'enllacesin amb les que es conserven a la plaça.

4.- Qualsevol actuació tant en l'àrea de reserva com a la plaça, ha de comptar amb el preceptiu seguiment arqueològic.

## **7.- ELS MATERIALS**

Les característiques d'aquesta intervenció han comportat que no es recuperessin materials arqueològics.

## **8.- DOCUMENTACIÓ PLANIMÈTRICA.**

## **INVENTARI DE LA PLANIMETRIA**

**PLÀNOL 1.-** Plànol de localització comarcal.

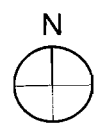
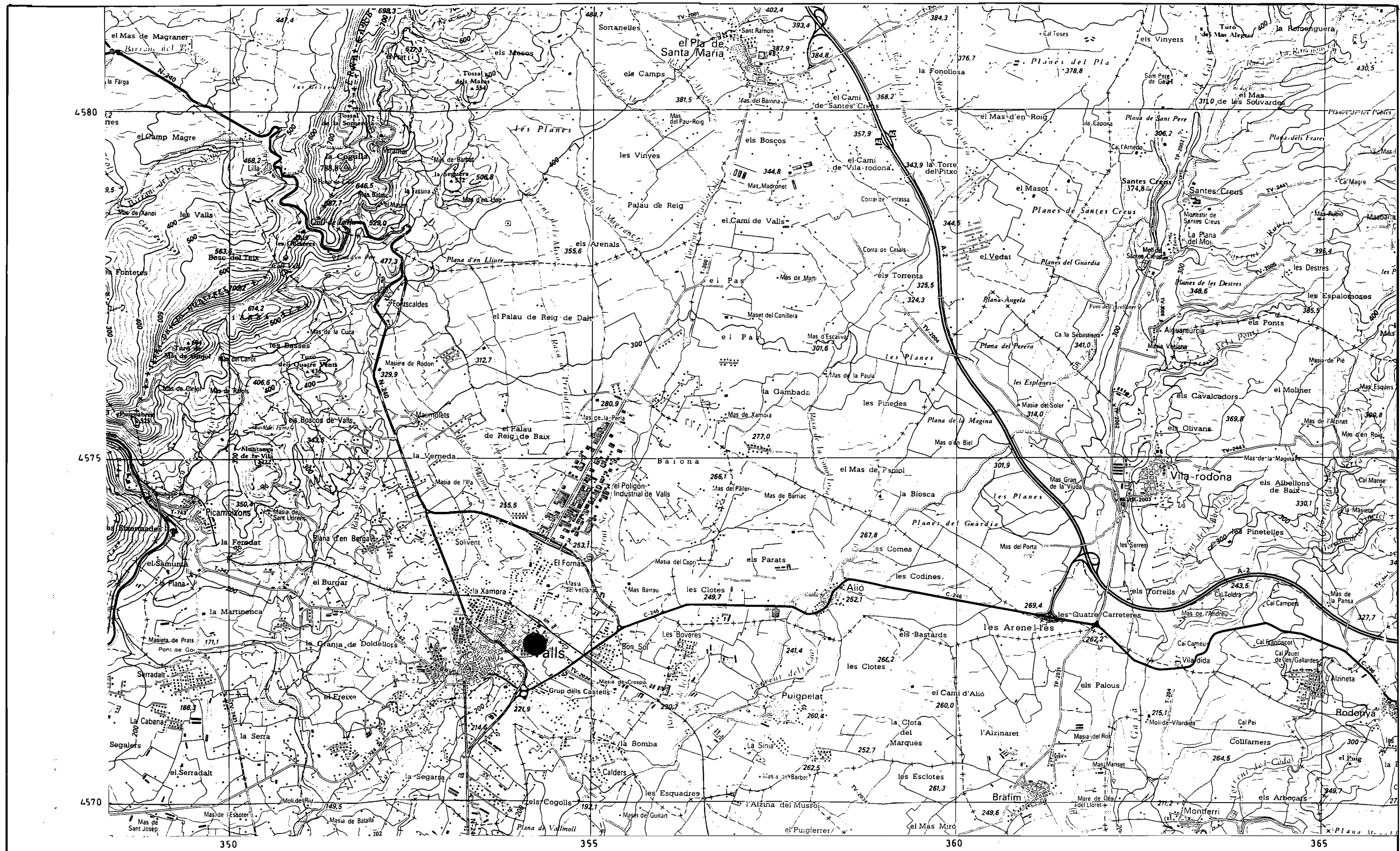
**PLÀNOL 2.-** Plànol de situació.

**PLÀNOL 3.-** Planta general.

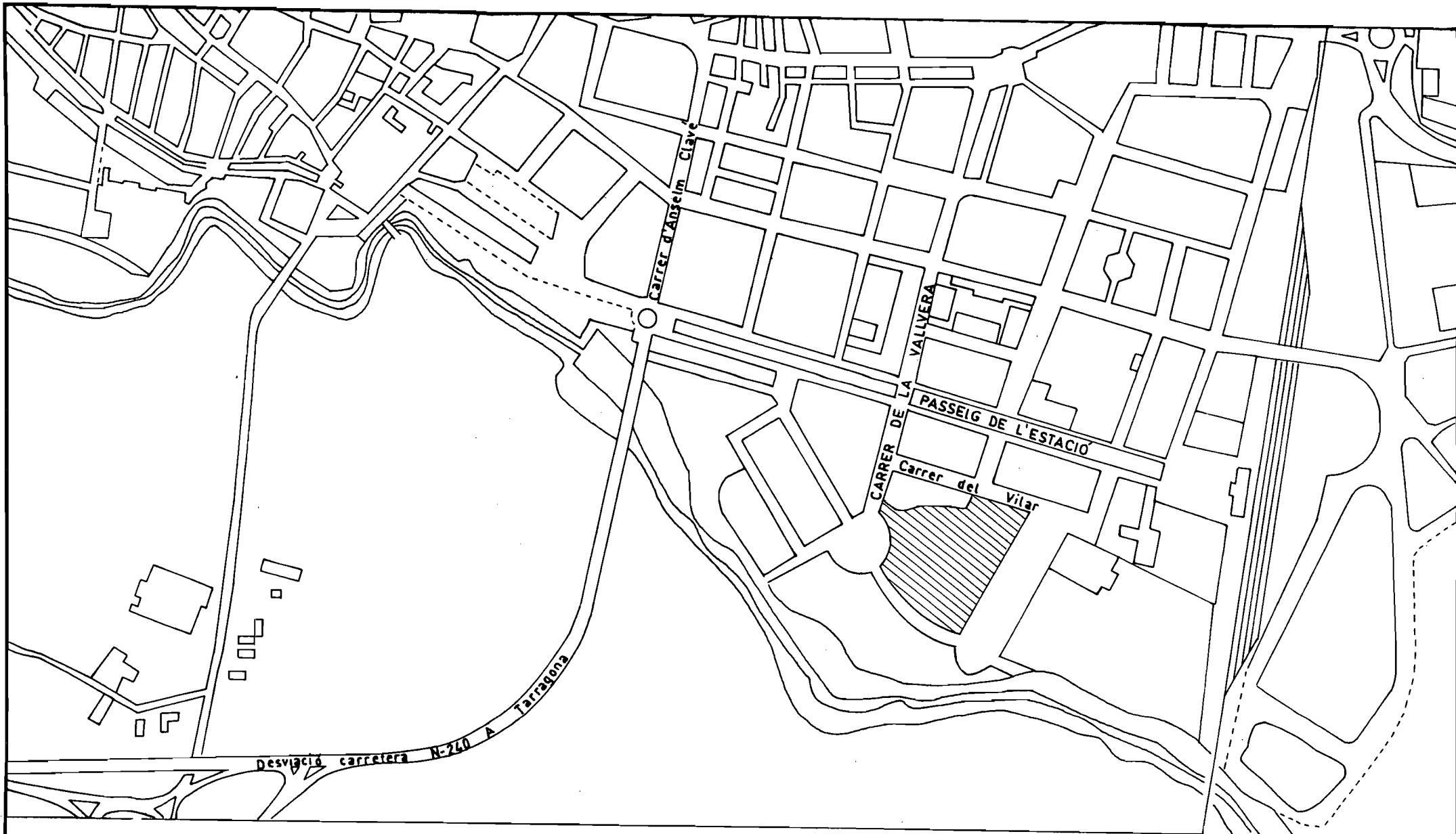
**PLÀNOL 4.-** Secció i planta de la rasa 3400.

**PLÀNOL 5.-** Límit proposats de l'àrea museogràfica.





<b>CODEX</b> ARQUEOLOGIA I PATRIMONI	<b>INTERVENCIÓ</b>		<b>NOM DEL PLÀNOL</b>		<b>Núm.</b>
	Eixample El Vilar Valls (Alt Camp)		Plànol de localització comarcal		1
<b>Autor</b>	Rosa Palau	<b>Data:</b>	Febrer 2002	<b>Escala</b>	1:50000



**CODEX**  
ARQUEOLOGIA I PATRIMONI

**INTERVENCIÓ**

Eixample El Vilar, Nou Valls  
Valls, Alt Camp

**NOM DEL PLÀNOL**

Plànol de situació

**Núm.**

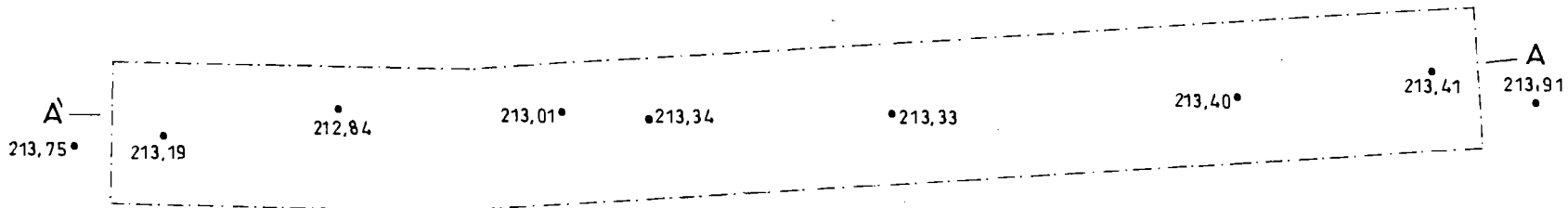
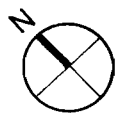
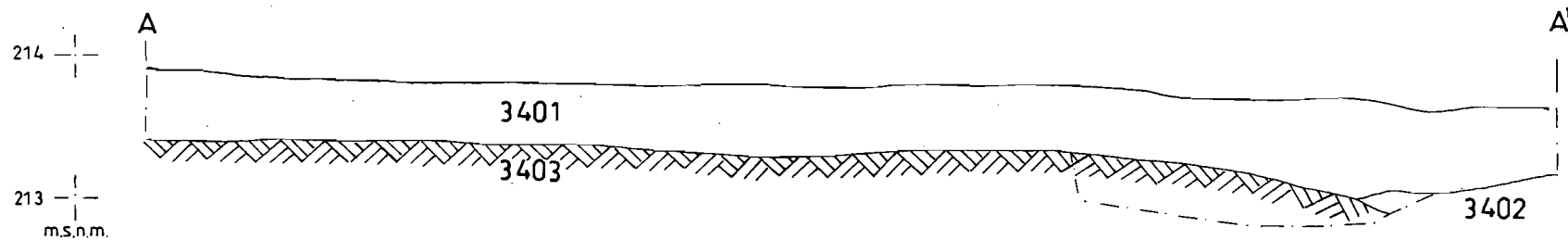
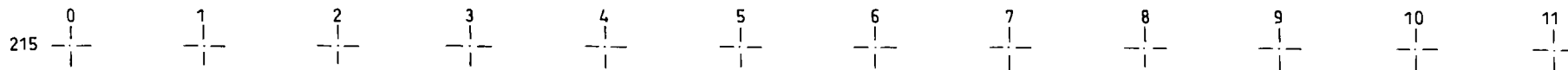
2

**Autor** Rosa Palau

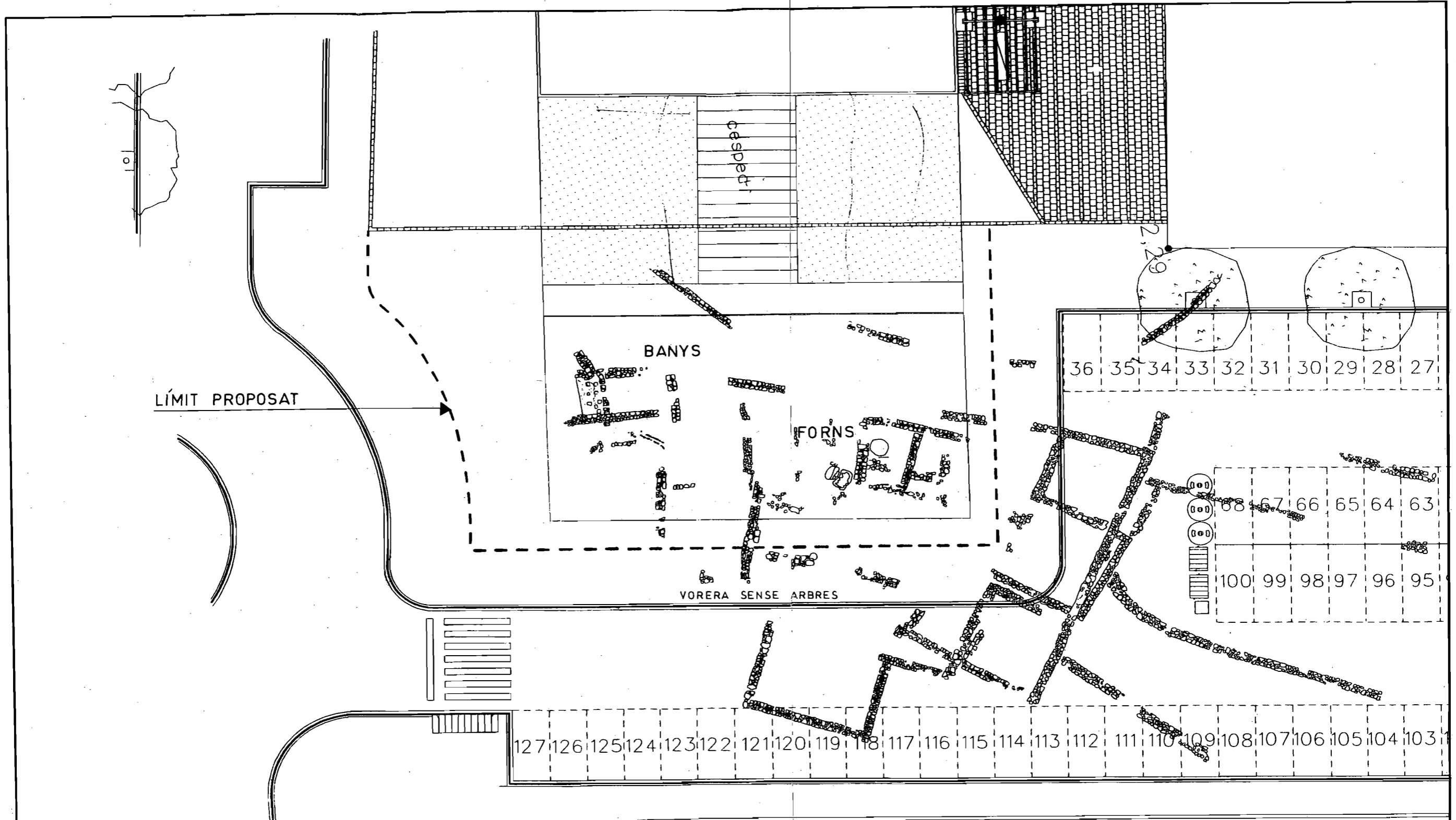
**Data:** Abril 2000 **Escala** S/e




<p><b>DIRECCIÓ ARQUEOLÒGICA</b></p> <p>Ester Ramon</p>	<p><b>AUTORS</b></p> <p>Ester Ramon-Francesc Xavier Bayarri</p>	<p><b>CODEX</b> ARQUEOLOGIA I PATRIMONI</p> <p>DIN A3 Escala: 1:500</p>	<p><b>INTERVENCIÓ</b></p> <p>Eixample el Vilar, rebaix C Prat de la Riba Valls (Alt Camp)</p> <p>0 25</p>	<p><b>NOM DEL PLÀNOL</b></p> <p>Planta general</p> <p><b>Data:</b> Febrer 2002</p>	<p><b>Núm.</b></p> <p>3</p>
--	---	---	---	--	-----------------------------



	<b>INTERVENCIÓ</b>		<b>NOM DEL PLÀNOL</b>	<b>Núm.</b>
	Eixample El Vilar Valls (Alt Camp)		Secció i planta Rasa 3400	4
<b>Autor</b>	Rosa Palau	<b>Data:</b> Febrer 2002	<b>Escala</b> 1:50	



 <b>CODEX</b> ARQUEOLOGIA I PATRIMONI	<b>INTERVENCIÓ</b>	<b>NOM DEL PLÀNOL</b>	<b>Núm.</b>
	Eixample El Vilar Valls (Alt Camp)	Limits proposats de l'àrea museogràfica	5
<b>Autor</b>	Rosa Palau	<b>Data:</b> Febrer 2002	<b>Escala</b> S/e

## **9.-DOCUMENTACIÓ FOTOGRÀFICA**

MEMÒRIA DE LA INTERVENCIÓ ARQUEOLÒGICA REALITZADA A L'EIXAMPLE EL VILAR-C/ PRAT DE LA RIVA, VALLS (ALT CAMP).

Número	Descripció
VEV-01-551	Vista general del sector no tapat del jaciment.
VEV-01-552	Vista general del sector no tapat del jaciment.
VEV-01-553	Vista del jaciment a l'inici dels treballs de protecció amb gravilla.
VEV-01-554 *	Vista del jaciment a l'inici dels treballs de protecció amb gravilla.
VEV-01-555	Vista del jaciment a l'inici dels treballs de protecció amb gravilla.
VEV-01-556	Vista del jaciment a l'inici dels treballs de protecció amb gravilla.
VEV-01-557 *	Vista del jaciment a l'inici dels treballs de protecció amb gravilla.
VEV-01-558	Vista del jaciment a l'inici dels treballs de protecció amb gravilla.
VEV-01-559	Vista del jaciment a l'inici dels treballs de protecció amb gravilla.
VEV-01-560	Vista general de la rasa 3400
VEV-01-561	Vista general de la rasa 3401
VEV-01-562 *	Vista general de la rasa 3402
VEV-01-563 *	Vista general de la rasa 3403
VEV-01-564	Vista general de la rasa 3404
VEV-01-565	Vista general de la rasa 3405
VEV-01-566	Detall d'un dels talls de la rasa 3406
VEV-01-567	Detall d'un dels talls de la rasa 3407
VEV-01-568	Vista general de la rasa 3408

\* Diapositives lliurades al Servei d'Arqueologia.