

Olèrdola (Alt Penedès). Urbanisme de la ciutat altmedieval

Núria Molist,* Xavier Esteve** i Gisela Ripoll***

Preàmbul

El conjunt monumental i Parc Natural d'Olèrdola ha estat objecte en els darrers anys de diferents intervencions arqueològiques en el marc de projectes de recerca i restauració. La focalització dels treballs en l'etapa medieval del jaciment ha incrementat el coneixement que tenim de la ciutat, de l'urbanisme, de les esglésies i necròpolis, de les cases i dels espais productius i d'emmagatzematge; un avanç important, sense cap mena de dubte, però conscients també que resta un llarg camí per recórrer. Els incomptables i evidents retalls de tot tipus efectuats a la roca calcària s'erigeixen com a principals testimonis d'una forma de construcció que combinava la pedra amb un abundant ús de la fusta. No obstant això, mentre algunes estructures són fàcilment identificables, altres s'escapen a la

nostra comprensió, ja que estan en negatiu i han sofert una gran erosió que ha eliminat el sediment i els materials associats.

Olèrdola és un espai públic declarat BCIN l'any 1931, adquirit per la Diputació de Barcelona l'any 1963 i obert als visitants el novembre de 1971. Des de 1995 és una de les seus del Museu d'Arqueologia de Catalunya. La recerca d'aquest important jaciment és un motor essencial per potenciar l'equipament i transmetre els resultats de la investigació científica a la ciutadania a través de la conservació de les restes, la museïtzació i les activitats divulgatives i promocionals. El repte és fer entendre la importància històrica, arqueològica i patrimonial d'Olèrdola en la construcció de la Catalunya medieval.

Les línies d'investigació van ser traçades en un Pla director elaborat l'any 1998, el qual definia uns objectius que, amb alts i baixos i adaptant-se a les diferents circumstàncies, ens han

* Museu d'Arqueologia de Catalunya, ERAAUB, nmolist@gencat.cat.

** Triade Serveis Culturals, ERAAUB, xesteveg@gmail.com.

*** Universitat de Barcelona, ERAAUB, giselaripoll@ub.edu.

portat fins a la situació actual.¹ La recerca es va enfocar vers el coneixement de l'etapa altmedieval, ja que era la que singularitzava el jaciment i una de les que podia aportar més informació. En aquest marc s'inscriu el projecte ECLOC, “*Ecclesiæ, cœmeteria et loci (sæc. VIII-XI). Sancti Cirici de Colera, Sidilianum, Olerdola / Esglésies, cementiris i hàbitats (segles VIII al XI). Sant Quirze de Colera, Sidillà, Olèrdola*” (cf. *infra*).²

Emplaçament

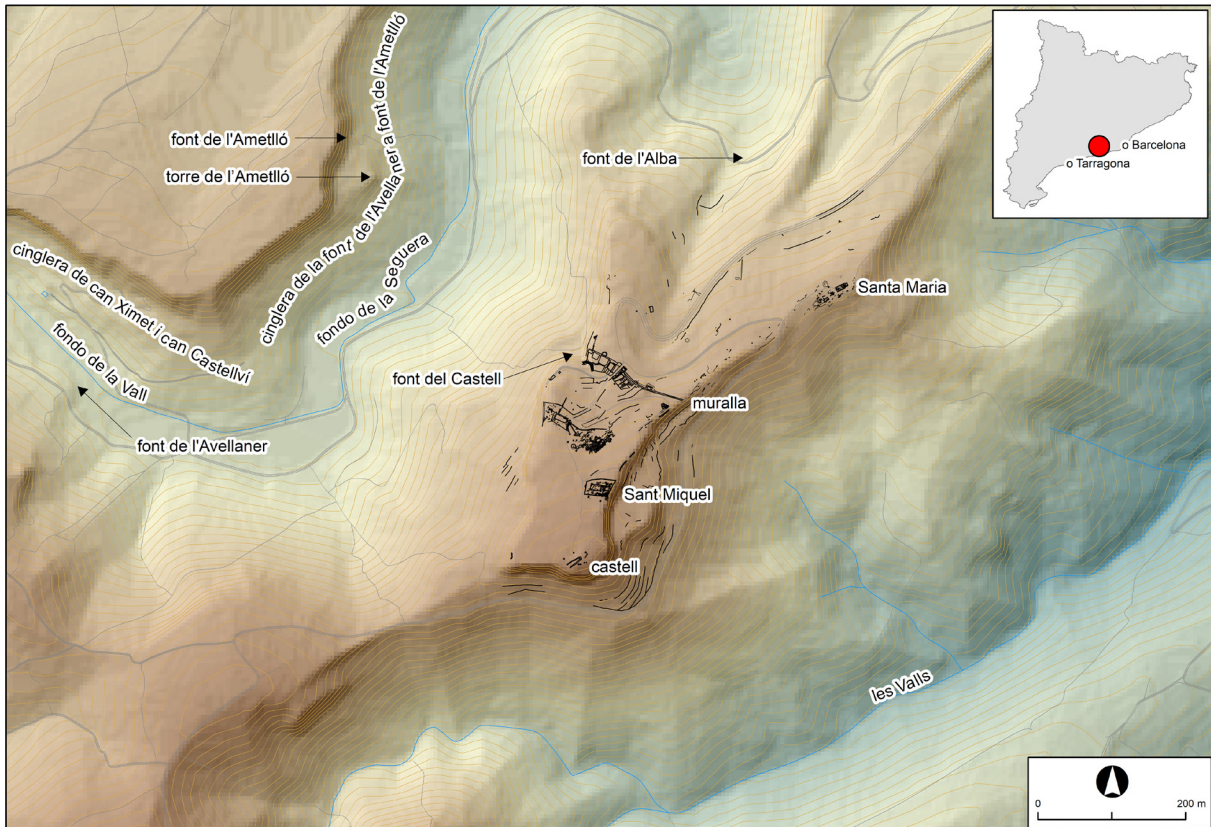
La muntanya de Sant Miquel d'Olèrdola, situada dins el municipi d'Olèrdola, a la comarca de l'Alt Penedès, es troba en els estreps meridionals del massís de Garraf. El jaciment s'aixeca sobre les restes d'un escull coral·lí fossilitzat de 358 m d'alçària i presenta una superfície aplanada inclinada vers el nord-est i vorejada de penya-segats que la converteixen en una fortalesa natural. El lloc té un excepcional control visual sobre el territori que l'envolta: la plana del Penedès, les serralades i el mar Mediterrani a l'altura de Sitges i Vilanova (fig. 1 i 2).

L'àrea geogràfica entorn de la muntanya d'Olèrdola està delimitada pels fondos de la Vall i de la Seguera, a l'oest, i de les Valls, a l'est, ocupats, com Sant Miquel, en diferents etapes històriques, els quals van funcionar en estreta interrelació. La base de la plataforma rocosa, on l'amplada s'estreny i se suavitzen els pendents, és el punt més accessible i on es van aixecar les diferents muralles, davant les quals s'obren dos turons separats entre ells pel fondo

de les Feixes, habitats en època medieval. A l'est hi ha el turó avui conegut com a Pla dels Albats que presenta una alçària màxima de 310 m. Aquest puig domina visualment l'estreta entrada al fondo de la Seguera i l'important pas de l'interior de la plana fins a la costa, seguint la riera de Vilafranca. A l'oest de la muntanya de Sant Miquel es localitzen les cingleres de la Vall i, entre una i altra, els fondos de la Vall i de la Seguera esmentats. L'estreta vall travessada per un rierol i amb diverses fonts concentrava en època medieval hortes i camps de conreu. Les cingleres van ser ocupades des de l'edat del bronze,³ però va ser a l'edat mitjana quan van tenir una rellevància especial pel conjunt d'hàbitat rupestre des de Can Castellví fins a la font de l'Ametlló (fig. 1).

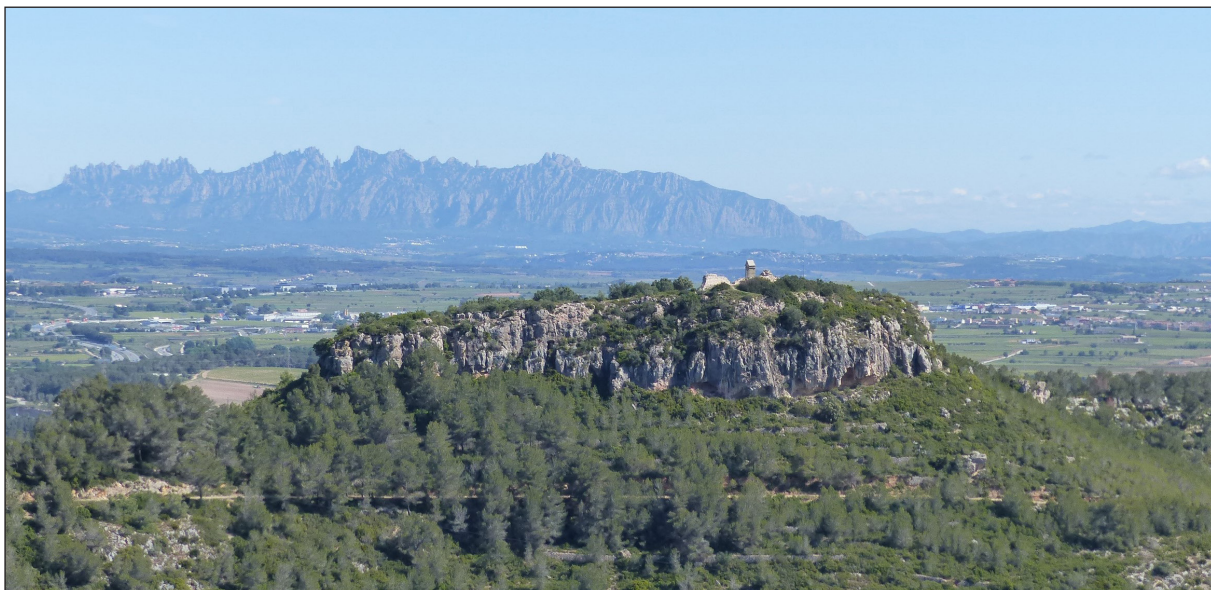
L'ocupació d'Olèrdola i el seu entorn immediat, en una superfície que abasta unes 80 ha, es remunta a la prehistòria, concretament al calcolític. Les diverses excavacions han posat en evidència restes materials i estructurals funeràries, d'hàbitat, de defensa i control, d'emmagatzematge i producció de diferents períodes. L'etapa compresa entre el calcolític i l'època romano-republicana està compilada en una extensa monografia (Molist 2008a), ampliada en alguns articles més recents (Mestres, Molist, Farré, 2011; Molist 2012; Molist, Otiña, 2012). Pel món medieval i modern, els treballs dels darrers anys han estat centrats en l'estudi de l'església i la necròpolis de Sant Miquel (Molist, Bosch, 2012; Molist, 2014; Galí, Molist, 2016), l'hàbitat dins i fora de la muralla així com la intervenció en l'única torre medieval

1. Volem donar les gràcies a totes aquelles institucions i persones que han fet possible la recerca a Olèrdola: el Servei d'Arqueologia i Paleontologia, el Museu d'Arqueologia de Catalunya, la Universitat de Barcelona i l'ERAAUB, l'Agència Catalana del Patrimoni Cultural, el Servei de Patrimoni Arquitectònic, l'Ajuntament d'Olèrdola i l'Àrea d'Espais Naturals de la Diputació de Barcelona; i als investigadors, puntals de la recerca: J. M. Bosch, J. Farré, J. Mestres, amb un record per a R. M. Senabre que ens va deixar el 2006; a l'equip del projecte ECLOC: F. Tuset, E. Carrero, D. Rico i A. Pecci; a M. Eulàlia Subirà, de la UAB, que ha realitzat els estudis antropològics; també a A. Gamarra i M. J. García pels anys que hem treballat freqüentment a la consolidació de les estructures; i, òbviament, també a tots els arqueòlegs, historiadors i estudiants que han participat en l'excavació i la interpretació de les restes.
2. Projectes quadriennals de recerca en matèria d'arqueologia i paleontologia per al període 2014-2017”, núm. exp. 2014/100480, Direcció General de Patrimoni Cultural, Departament de Cultura, Generalitat de Catalunya.
3. En aquest espai es localitzen diversos conjunts de pintures rupestres declarats Patrimoni de la Humanitat per la UNESCO (Declaració de bé cultural, de 1998, de l'art rupestre de l'arc mediterrani de la península Ibèrica).



Tractament infogràfic: X. Esteve; mapa base: ICC

Figura 1. Situació de la muntanya de Sant Miquel i el seu entorn immediat: Pla dels Albats, fondals i cingleres



imatge: X. Esteve

Figura 2. La muntanya de Sant Miquel amb la plana del Penedès i Montserrat al fons

del *vallum* republicà (Farré, Molist, 2016; Molist, Bosch, 2015; Molist, Varas, 2015).

Dels estudis inicials a la recerca actual

La primera intervenció arqueològica la va portar a terme el pare Llanas el 1882 a l'església de Sant Miquel, concretament a l'absis de l'edifici preromànic. Els treballs de Llanas no van tenir continuïtat fins entrat el segle xx, no així l'interès per l'enclavament, que es remunta al segle xviii, ja que erudits, arquitectes, historiadors i arqueòlegs com Laborde, Bofarull, Puig i Lucà, Hernández Sanahuja, Milà i Fontanals, Domènech i Muntaner, Puig i Cadafalch, Gómez Moreno, Bosch Gimpera, Serra Ràfols, Colomines, Martorell, Matías Pallarès, Ferrer Soler, Almagro, Palol i Ripoll es van interessar per les restes i en van publicar sengles treballs. L'Institut d'Estudis Catalans, el 1920, va realitzar diverses actuacions (torre talaia, entrada al recinte, torre romana de la muralla, cases medievals), que es van reprendre amb posterioritat a la Guerra Civil (Molist 2008c).

L'any 1983 va marcar una nova etapa de continuïtat de la recerca en reobrir-se novament l'espai a l'entrada del recinte (sector 01). En aquests trenta-cinc anys, s'han dut a terme entorn de trenta campanyes que han afectat diferents punts del jaciment i realitzades sota distintes administracions i direccions dels treballs, com són el Museu Arqueològic de Barcelona / Diputació de Barcelona; Museu d'Arqueologia de Catalunya / Generalitat de Catalunya, i la Universitat de Barcelona. Les intervencions han estat de diversa naturalesa: programades i d'urgència (sector 01, torre muralla romana, Pla dels Albats), en el marc de restauracions arquitectòniques o consolidacions d'estructures (sector 01, església de Sant Miquel, castell medieval i torre romana, muralla romana i est cinglera, Pla dels Albats), prospeccions geofísiques (dins i fora del recinte emmurallat), neteges i desbros-

sament (exterior muralla). L'estudi de les fonts medievals i modernes així com l'encàrrec de diferents analítiques (antropologia, antracologia, llavors, ADN, radiocarboni, morters...) van complementant progressivament el coneixement sobre Olèrdola.

En el moment de redactar aquestes línies, Olèrdola participa en diversos projectes de recerca. ECLOC "*Ecclesiæ, cæmeteria et loci (sæc. VIII-XI)*", liderat per la UB, amb G. Ripoll com a IP, i NECEEC "El nord-est de la Citerior d'Escipió a Cèsar: la militarització del paisatge com a model de gestió territorial", liderat pel MAC, amb J. Principal com a IP. Dos projectes d'intervenció arquitectònica/recerca/museologia estan, a hores d'ara, redactats i pendents de l'adjudicació pressupostària. El primer és la intervenció al castell i torre romana, mentre que el segon és l'adequació d'un nou vial per la visita al conjunt, amb els mateixos promotors, ambdós projectes impulsats pel Servei de Patrimoni Arquitectònic, l'Agència Catalana del Patrimoni Cultural i el Museu d'Arqueologia de Catalunya.

Civitas Olerdola. Estat actual del coneixement

El debat entorn de la ciutat medieval i, específicament, el cas d'Olèrdola, és una discussió de gran interès alhora que complexa i s'ha debatut en diversos treballs que analitzen el context històric en què va sorgir el castell termenat d'Olèrdola i la problemàtica relativa a la seva configuració i consideració com a *civitas* dels segles x i xi en el marc de l'anàlisi del concepte ciutat (Batet 2004; Bosch [et al.] 1999; Bosch 2012; Molist, Bosch, 2015; Ferrer, Molist, 2016). La documentació escrita fixa els orígens del castell a mitjans de la primera meitat del segle x, en relació amb el procés d'expansió del comtat de Barcelona vers el sud del Llobregat i la monumentalització d'Olèrdola pel comp-

4. En l'acta de dotació de l'església de Sant Miquel d'Olèrdola de l'any 992, es fa referència a una església anterior feta construir per Sunyer i pel bisbe Teodoric de Barcelona (*Libri IV Antiquitatum*, doc. 277, f. 110 [ACB]).

te Sunyer entre el 911 i el 937.⁴ No obstant això, l'arqueologia situa l'ocupació un segle abans segons les anàlisis radiocarbòniques de diferents sepultures de la necròpolis de Sant Miquel (Molist, Bosch, 2012: 474; 478-479) i el material ceràmic característic del segle IX localitzat a l'entrada del recinte (Roig 2004). En tot cas, les fonts escrites són imprescindibles pel coneixement de l'Olèrdola medieval: 165 documents entre els anys 950 i 1111, quasi tots referents al terme castral i no específicament al castell/*civitas*.⁵

Les dades arqueològiques permeten afirmar que els primers cristians es van instal·lar dins el perímetre delimitat per la muralla romana i la cinglera a finals del segle VIII i el segle IX. Eren pagesos i ramaders que feien aprofitament de terres situades aleshores en territori sota domini àrab. Van reocupar l'antiga fortificació com a espai protegit i alhora simbòlic i van enterrar els difunts a tocar del cim on posteriorment es va erigir l'església de Sant Miquel.

L'etapa de creixement i monumentalització comtal es va iniciar a principis del segle X coincidint amb l'expansió vers el sud. Aquesta empresa comtal recolzada pel bisbat de Barcelona va comportar probablement l'arribada de nous pobladors encapçalats per alguns terratinents que tindran un paper determinant en el desenvolupament de la ciutat i el terme castral durant el segle X. El fet que aquests s'instal·lessin dins de les muralles va provocar versemblantment el trasllat de la població preexistent i part dels nouvinguts vers els nous barris exteriors: el de Santa Maria (Pla dels Albats) i les "coves" o abrics de la Vall. A mitjan segle XI, i després de la revolta feudal encapçalada per Mir Geribert contra el comte Ramon Berenguer I en la qual Olèrdola tingué un paper destacat quan Mir es va nomenar príncep d'Olèrdola en el marc del conflicte,

la ciutat va entrar en un progressiu declivi a causa de l'avançament de les fronteres cristianes vers el sud. Va minvar la importància estratègica i es va atomitzar el fins aleshores gran terme castral (200 km²). L'any 1108 un atac almoràvit va provocar grans danys i l'abandonament del lloc. Els habitants es van desplaçar vers els nous territoris que s'estaven conquerint o es van instal·lar a la plana, on el petit nucli de Vilafranca, amb el suport comtal, va començar a créixer (Masachs 2008). La continuïtat d'ús de l'espai va quedar reduïda a l'església parroquial de Sant Miquel, que va perdurar com a tal fins al 1884, al seu cementiri (fins al 1914), a l'edifici rectoral adossat a la muralla i a l'església de Santa Maria fora muralles (fins al segle XV). Algunes explotacions agrícoles ubicades al Pla dels Albats i a la Vall seguiran funcionant fins al segle XIV i inicis del XV.

Els arguments històrics i textuais permeten comprendre l'organització urbana de la *civitas* que es fa a partir de la muralla. El nucli principal de població se situa dins el recinte murat, amb quatre espais definits: el castell al cim, l'església de Sant Miquel i el seu cementiri al vessant, per sota de Sant Miquel els espais de magatzem i producció i, finalment, al peu, l'hàbitat. Fora muralles s'estén el suburbi de Santa Maria i, separat pel fondo de la Vall o de la Seguera, el conjunt rupestre de la Vall (Farré, Molist, 2016).

■ L'estructuració urbana

L'orografia escarpada i els desnivells van condicionar l'urbanisme de la ciutat medieval ja que les cases, els tallers, els espais de circulació, etcètera, es van haver d'adaptar al terreny mitjançant terrasses.

5. La major part dels documents es troben a l'Arxiu de la Corona d'Aragó (ACA, *Liber Feudorum*), monestir de Sant Cugat del Vallès (cartularis, CSC) i a l'Arxiu de la Catedral de Barcelona (ACB). Es tracta en la seva majoria de documents notariais de compra i venda de propietats, donacions i testaments.

Castell, muralles i torres

La presència de la muralla romana va determinar l'ocupació de l'espai urbà en època medieval i només la torre 2 –a l'est de l'accés– va haver de ser refeta (Molist, Varas, 2015: 747-750). Entre el primer i el segon quart del segle x, amb l'impuls de Sunyer i l'afany de la casa comtal de monumentalitzar Olèrdola, es van construir la muralla perimetral de 90 cm de gruix coronant la cinglera –continuant la romana– i el castell al cim.⁶ A aquestes estructures s'afegeix ara un mur de 90 cm d'amplada i 28 m de llargada, que corre en sentit nord-sud situat entre la muralla romana i l'església de Santa Maria, i que cal encara caracteritzar. La torre de l'Ametlló, ubicada en un esperó a la cinglera sobre el fondo de la Vall, permet un excel·lent control de l'accés natural al fondal pel nord-est, amb connexió visual amb el castell de la Barquera i alineada amb la muralla romana d'Olèrdola. També l'església de Santa Maria al Pla dels Albats ocupa una posició privilegiada pel control del territori en el pas que comunica la plana amb el litoral a través de la riera de Vilafranca. L'existència d'un campanar que funcionés com a torre encara s'ha de verificar (fig. 1).

Edificis de culte: Sant Miquel infra muros i Santa Maria extra muros

Les dues esglésies, situades en llocs privilegiats, permeten tenir una presència determinant en el territori. Sant Miquel ha estat totalment excavada, estudiades les fonts escrites i restaurada novament (2006-2007) (Galí, 2012a i b; Galí, Molist, 1997, 2009-2010, 2012 i 2016; Molist, Bosch, 2012; Subirà, Ruiz, Molist, 2016). Al primer edifici de tres naus, del segle x, se li va superposar una altra construcció d'una sola nau a finals del mateix segle x que perdu-

ra –amb multitud de reformes– fins avui. Les diferents intervencions han documentat una necròpolis de prop de 200 sepultures i més de 400 individus, algunes anteriors a la construcció de la primera església, amb cronologies del segle ix, i amb continuïtat d'ús com a cementiri fins a inicis del segle xx. Respecte a Santa Maria, també excavada completament durant la intervenció de l'any 2016, serà descrita més endavant (fig. 1).

Teixit urbà, estructura viària i circulació

Els antics accessos a la *civitas* estan fossilitzats en el paisatge i desvirtuats per l'obertura, l'any 1971, de la carretera asfaltada que dona accés al conjunt d'Olèrdola (BV-2443) i els tertraplenats moderns davant la muralla romana. Els treballs d'anàlisi en curs, que inclouen la topografia i la revisió cartogràfica i d'imatges històriques, permetran comprendre els accessos, l'organització dels vials i la trama urbana medieval, així com el parcel·lari del barri fora de les muralles.

L'ingrés principal s'efectuava des de l'estret fondo de la Seguera, tot costejant la muntanya a partir de la font de Fontanilles o més endavant, per la font de l'Alba. Igualment es podia accedir directament a l'interior del recinte per la font del Castell, una via parcialment tallada a la roca i només practicable a peu. El camí per carros i animals era per Fontanilles, el qual discorria prop de l'església de Santa Maria i assolia la porta de la muralla seguint un traçat similar a l'actual camí al Pla dels Albats. El testament de Sunifred i Ermegodo, de l'any 978 (CSC, 130), cita l'existència d'un camí que anava a la Vall, sense especificar si era el que continuava pel Fondal o el que de Sant Miquel portava a la Vall.

La identificació de la trama urbana permet comprendre l'articulació entre les diferents

6. El projecte d'intervenció al castell i torre romana, esmentat *supra*, ha de fer valer dues darreres estructures cabdals de les etapes romana i medieval d'Olèrdola.

àrees i la circulació tant de persones com de mercaderies. El principal vial intern comunicava l'entrada, únic accés de la muralla de barrera, amb el punt més alt del recinte –fossilitzat en part– per l'ús continuat almenys des d'època ibèrica i romanorepublicana. S'ha identificat al sector 01 (entrada) (Molist 2008b: 246, fig. 9.1 i 9.41) i a tocar de la cisterna romana, amb graons tallats a la roca en un tram pròxim als 11 m de longitud. Aquesta via és anomenada diverses vegades en les fonts escrites, com, per exemple, en el ja citat testament de 978 de Sunifred i d'Ermegodo al monestir de Sant Cugat. En parlar d'unes cases que es troben dins la ciutat d'Olèrdola, una de les afrontacions és la via de la cisterna: *et de aquilonis in via vel in ipsa cisterna* (CSC, 130). Val la pena recalcar que, a l'entrada de la muralla, el nivell de circulació fa 1.000 anys es trobava entorn d'1 m per sobre de l'actual, desaparegut a causa dels treballs agrícoles moderns. Sí que es conservaren, no obstant això, els edificis i tallers que s'obrien a aquest carrer just passat l'accés (fig. 3).

Dos carrers més, tallats a la roca, són avui encara visibles. El primer, situat a la cinglera est, presenta un fort nivell descendent, amb graons. Tenia una amplada mitjana de 130 cm i el tram esglaonat té 5 m de longitud. Articula cases a est (que delimiten amb la muralla medieval) i a oest, de les quals parlarem més endavant (Molist, Varas, 2015: 751, fig. 5) (fig. 4).⁷ L'altre vial està tallat a la roca i és de característiques similars. L'amplada mitjana és també de 130 cm, amb un canal central més rebaixat, graonat, de 60 cm d'amplada. Aquest camí du a la font del Castell, a mitja carena de la cinglera oest i devia seguir, com ja s'ha dit, probablement cap a la Vall. Hi podem observar, a meitat del tram, els encaixos per un tancament que permetien barrar el pas, amb una llum de 180 cm d'amplada (fig. 3).

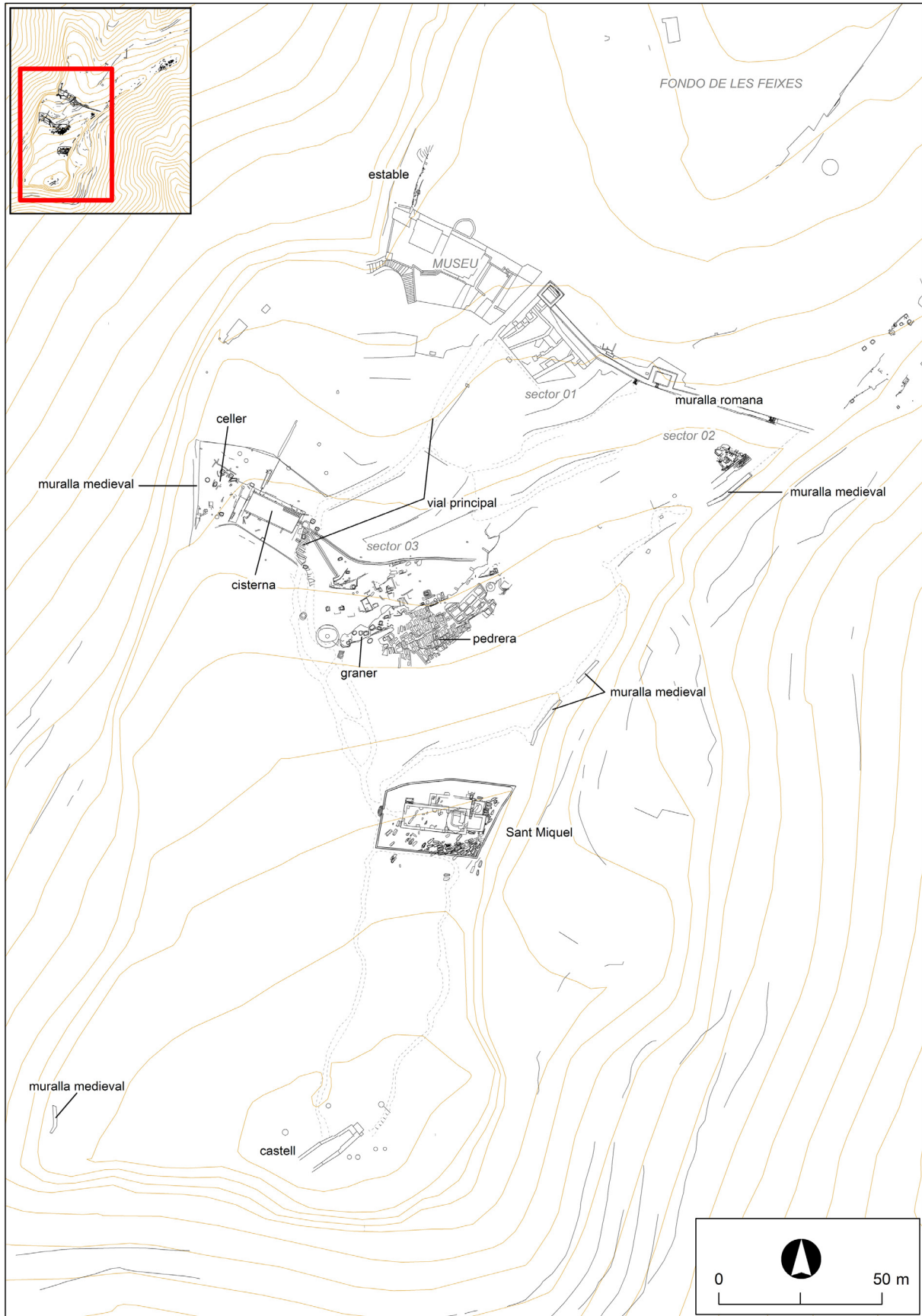
Fora muralles, a banda del camí d'accés esmentat, les dades arqueològiques són ara com ara encara minses i puntuals: alguns graons tallats a la roca o el camí que portava a l'església de Santa Maria, del qual resta un tram, un aflorament rocós amb cinc creus gravades en un espai de 5 m lineals, el qual se situa prop de la façana nord de l'edifici. La més interessant és una creu grega patent, ben treballada.

La casa

Les excavacions realitzades des de l'inici dels anys 1980 han posat al descobert diferents espais domèstics a l'interior del recinte, concretament als sectors 01, 02 i 03 (fig. 3). D'altra banda, malgrat ser escassa, la documentació escrita proporciona algunes dades pel que fa a propietaris, afrontacions i alguns elements del mobiliari i estris relacionats amb les cases com ara botes i cups de vi. Per exemple, Sunifred i Ermegodo (978; CSC, 130) i Igiga (990; CSC, 258-259) vivien dins el recinte i les seves cases limitaven amb altres habitacles o carrers, oferint una imatge de gran densitat urbana. La correlació entre els textos i l'arqueologia és, ara per ara, certament arriscada, però comencem a perfilar interessants punts en comú.

El primer pas per conèixer un aspecte fonamental de l'urbanisme com és la casa i la seva estructura passa per la topografia de detall de tot tipus d'indicis, com ara banquetes, retalls i forats de pal. Aquesta tasca es du a terme en el marc del projecte ECLOC. L'objectiu a mitjà termini és reunir la major informació possible sobre els habitatges en aspectes com les mesures, orientacions, llars de foc, forns, sitges..., fins arribar a definir les dimensions tipus, els alineaments, la densitat d'ocupació, la presència o no d'horts, corrals, etcètera.

7. Es podria tractar del vial esmentat amb referència a Igiga (990). Les seves cases són prop de la torre de la muralla, una via i la casa d'Ató. Un document del qual farem menció diverses vegades en aquest text (CSC, 258-259).



Planimetria: X. Esteve, N. Molist, G. Ripoll (ECLOC); mapa base: ICC

Figura 3. Recinte emmurallat. Plànol del recinte intramuros amb indicació dels principals sectors i restes mencionats en el text



Foto: N. Mollist (arxiu MAC-Olèrdola IA.13.1508)

Figura 4. Sector 02, intramuros. Carrer (centre) i cases (dreta i esquerra) medievals sobre la cinglera est

Aquestes dades han de possibilitar establir patrons i trets socials diferenciadors. Cal, però, tenir en compte les coordenades de temps i espai quant a la densitat i l'ús de l'ocupació i sumar-hi l'hàbitat que s'estén fins i tot per les plataformes de les cingleres entorn de la muntanya de Sant Miquel (interior i exterior del recinte), aprofitant els espais habitables verticals dels espadats, un signe, creiem, de falta d'espai.

El primer tret característic que defineix l'urbanisme i l'hàbitat és l'organització en terrasses, que s'adapta a una orografia molt irregular. El terreny geològic de roca calcària serveix de base constructiva, alçant l'estructura amb murs de pedra seca i fusta i protegint-la amb cobertes vegetals. La majoria de cases documentades estan parcialment tallades a la roca en tres dels quatre costats, en una altura que varia entre els 50 i els 200 cm. Aquests sòcols estaven remuntats en alguns

casos per blocs irregulars de pedra units en sec. En altres, per estructures més simples de pals de fusta drets entrellaçats amb elements vegetals i possiblement revocats en fang. El sòl és la mateixa roca, on a voltes es rastregen forats de pal o altres encaixos, de difícil interpretació.

Dins el recinte, les cases ocupaven la zona inferior, des de la pedrera i cisterna fins la muralla. Les properes a l'entrada (sector 01) són les més interessants arqueològicament ja que, gràcies a la superposició estratigràfica per l'acumulació de sediment i a despit de la mala conservació del registre i les intervencions antigues (1920, 1946, 1983-84), permeten definir diverses etapes d'ocupació i ús entre els segles IX i XII. Aquestes cases, edificades sobre restes ibèriques i romanes, eren bastides amb murs de pedra seca, entre 40-50 cm d'amplada. La fase 0 correspon a fogars aïllats datats al segle IX (no s'han identificat fons de

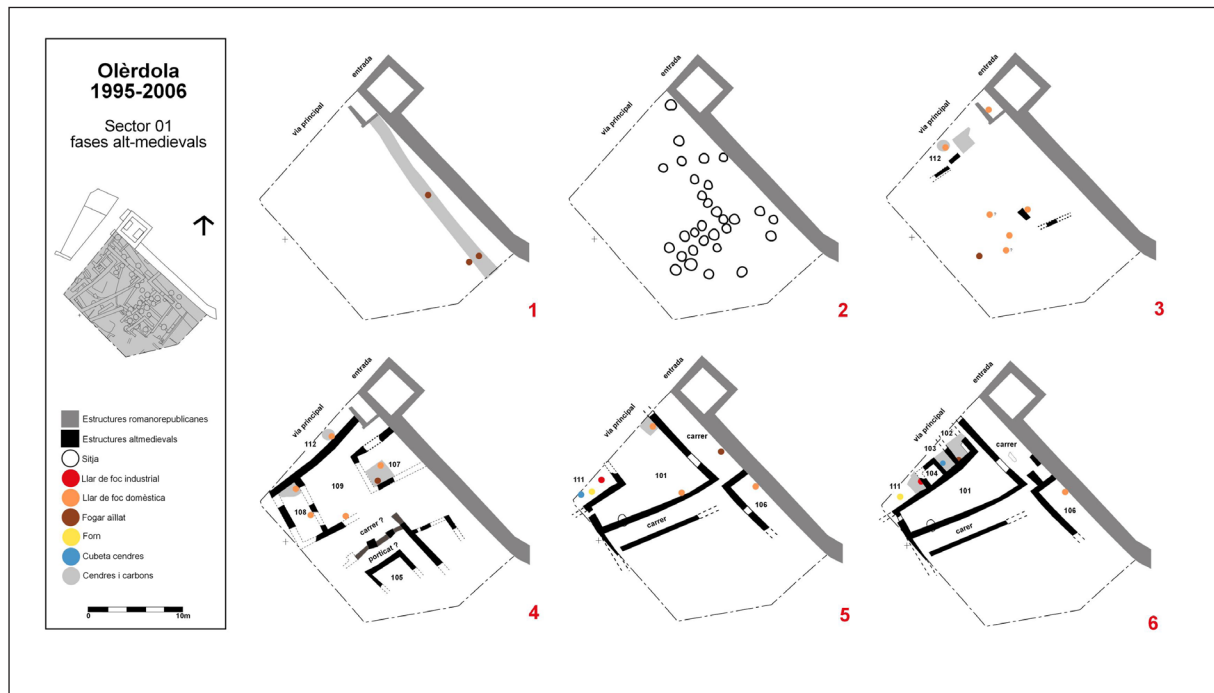


Figura 5. Sector 01, intramuros. Evolució urbana de la zona situada a l'entrada del recinte (segle IX - inici segle XII). 1/ fase 0; 2/ fase 1; 3/ fase 2a; 4/ fase 2b; 5/ fase 3a; 6/ fase 3b

cabana relacionats), mentre que a la fase 1 l'espai és ocupat per un camp de sitges (Bosch [et al.] 2002) (fig. 5.1 i 5.2).

Entre el segle X i l'inici del segle XII se succeeixen etapes (de la 2 a la 4) amb estructures d'hàbitat i tallers. Algunes cases són simples, de planta quadrangular amb una llar de foc al terra. D'altres són més complexes. Cal destacar els tallers oberts a la via principal, just passat l'accés al recinte. La fase 2 presenta dos moments constructius; el primer, amb cases molt malmeses, del qual es conserven solament alguns trams de murs i fins a quatre llars, més tres de probables.⁸ Del segon moment es van documentar diferents àmbits. Un carrer transversal a la muralla separa per l'est una casa envoltada d'un porticat amb pilastres aixecades amb morter de calç (UH 105), i per l'oest, sobre la via principal, s'emplaça una altra casa de

planta rectangular amb dos ambients (UH 108 i 109) i diferents llars de foc arran dels murs. Adossada a la muralla romana, una casa de planta quadrangular tenia un foc centrat (UH 107). Finalment, una casa, de planta rectangular amb llar de foc, es disposava paral·lela al carrer principal (UH 112) (fig. 5.3 i 5.4).

La fase següent (3) comporta la reestructuració total de l'espai, i les restes anteriors queden amortitzades. Un nou carrer, que corre paral·lel a la muralla, donava accés al gran edifici obert sobre el vial principal en forma de L, amb una àmplia entrada a doble llum amb marxapeu i pollegueres (UH 101). Dimensions i posició suggereixen que es tracta d'un edifici destacat, amb molt possibles funcions comercials i/o d'habitatge si tenim en compte la presència de dues llars de foc adossades als murs i un dipòsit excavat a la roca que és

8. Les llars de foc estan directament disposades sobre el sòl, són de forma quadrangular i fetes amb una capa d'argila, sense capa refractària, entre 5 i 10 cm de gruix.

accessible tant des de l'interior com pel carrer que transcorre paral·lel al principal. L'edifici va ser reestructurat en una segona etapa en crear tres petits àmbits, possiblement tallers artesans, oberts a la via principal. Una ferreteria (UH 111) s'obria igualment a aquest vial. Per acabar amb les edificacions de la fase 3, un altre habitatge rectangular estava adossat a la muralla, amb una llar delimitada amb pedres (UH 106). La quarta fase s'identifica per un altre grup d'àmbits de dimensions més reduïdes oberts al carrer. No s'han localitzat altres estructures relacionades amb aquesta darrera fase, desaparegudes a causa dels treballs agrícoles moderns (fig. 5.5, 5.6 i 6).

A l'est del sector 01, a una cinquantena de metres, és visible un grup de cases amb un carrer, ja esmentat, paral·lel a la muralla medieval (sector 02). Aquesta zona va ser excavada per l'Institut d'Estudis Catalans el 1920 (Pallarès 1921) i, més recentment, en el marc dels treballs de consolidació de la muralla romana (Molist, Varas, 2015). El carrer, amb un desnivell acusat, articula, a banda i banda, diferents cases tallades a la roca. Un dels habitacles presenta una planta rectangular d'uns 35 m², amb encaixos per a pals de fusta, una sitja en un dels angles i un possible forn mig tallat a la roca en l'altre. Al costat d'aquest s'ubica una casa de dos pisos amb un celler a la part inferior, ara per ara l'única *domus*, identificada recentment, d'aquest tipus. El celler semisoterrat ocupava, com a mínim, tres àmbits, amb espai per emmagatzematge i premsat de vi (UH 2/1, 2/2 i 2/3) (fig. 3). El testament d'Igiga és rellevant ja que per situació i mobiliari sembla descriure una casa de característiques similars. Igiga testa a favor del monestir de Sant Cugat l'any 990 (CSC, 258-259) i dona la casa on viu, prop de la muralla, dins la qual hi ha recipients de diverses mesures per guardar vi (Molist, Varas, 2015: 750-754).

El tercer grup de cases documentat és al sector 03 (cisterna-pedrera; excavació duta a terme entre 1988 i 1990) (fig. 3). Sobre la cinglera oest i arran del tram de muralla conservat en aquest punt es van localitzar alguns àmbits que se li adossaven, en part retallats

a la roca i de forma quadrangular, sense els límits definits. Els espais, petits, podien haver estat usats com a hàbitat domèstic però és més probable que estiguin en relació amb l'àrea de premses de vi i el celler situats entre la cisterna romana i la cinglera a l'oest. En el mateix sector, però a peu de la pedrera romana i medieval, es van identificar un seguit de cases retallades a la roca i que només conservaven part de l'estructura, la posterior. Aquestes cases presenten també una planta quadrangular, d'un o dos àmbits, i diversos encaixos i canals que permeten afirmar que la superestructura estava aixecada amb pals de fusta i fang. A l'interior, una sitja a cada habitatge i, en algunes, restes de llars de foc i un forn (UH 2).

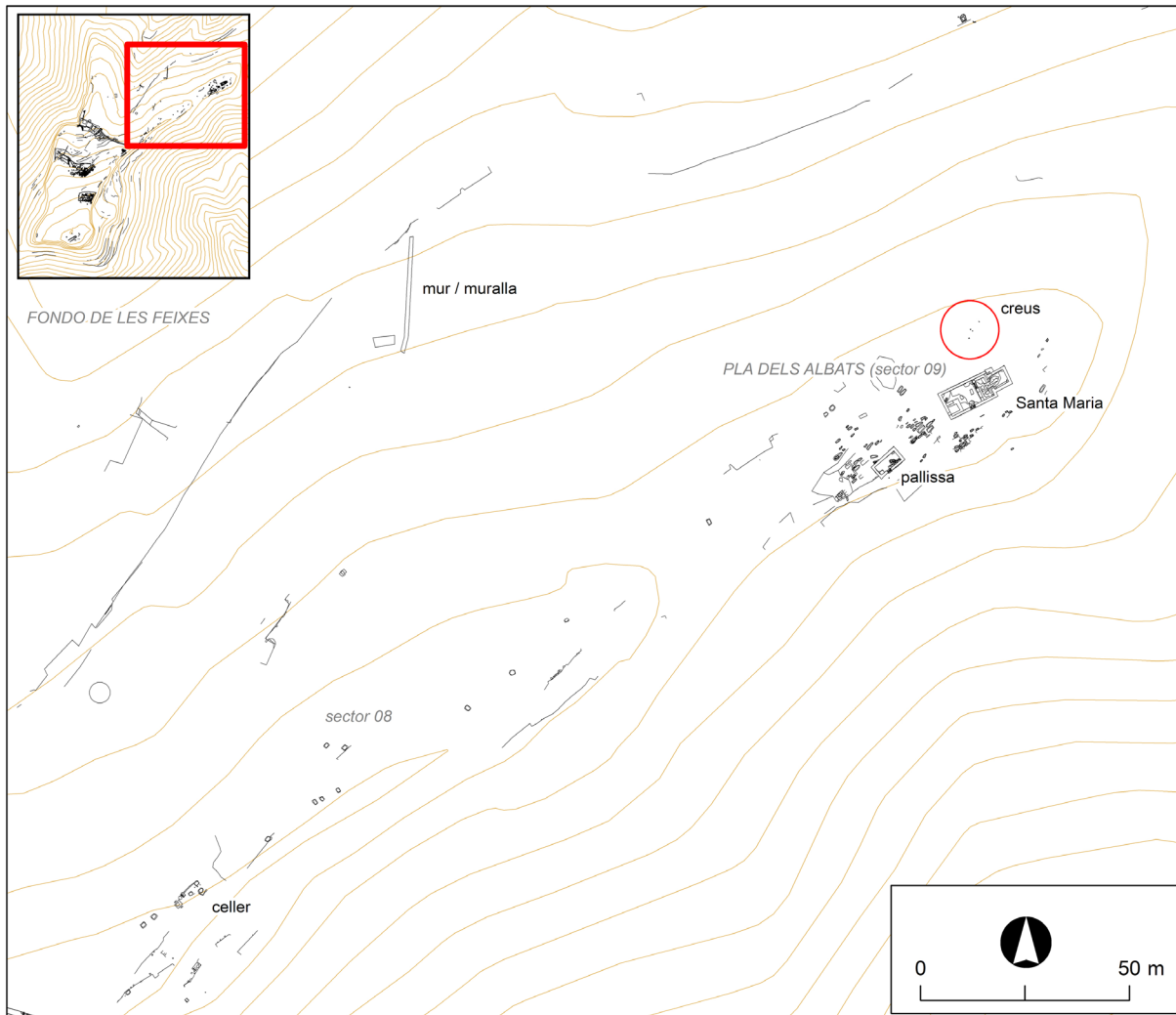
Finalment, dins la muralla són visibles habitatges retallats a la roca seguint terrasses en diversos punts, sobretot entre l'edifici del museu i la cisterna romana. Pel que fa a l'exterior, diferents incendis van permetre visualitzar l'hàbitat medieval de cases tallades a la roca que fins llavors havien quedat amagades per la vegetació. Avui aquestes restes que s'estenen fora muralla estan en procés de documentació. La morfologia general defineix un tipus de casa rectangular, amb una amplada d'entre 4 i 7 m, sòcol de roca i remuntada en pedra seca. La manca d'excavacions en limita el coneixement dels detalls, apreciables en casos puntuals: una casa conserva un tambor de columna, una altra té lleixes i fornícules i, una tercera, una llar de foc central rebaixada en el paviment rocós.

De les cases fora de la muralla destacarem dos grups identificats que, si més no sobre plànol, dibuixen alineacions contínues i estan tallades parcialment a la roca. El primer grup va quedar a la vista l'any 1971 en obrir-se la carretera asfaltada. Es tracta d'un alineament d'almenys setze cases, amb una amplada variable d'entre 4 i 7,5 m, en què la paret de fons pot arribar assolir 2 m d'alçària (fig. 7). El segon grup se situa al nord-oest de l'església de Santa Maria i de la necròpolis, en la zona més plana del turó, fet que condiciona una menor alçària del mur posterior dels habitatges. És interessant remarcar que les bateries de cases es disposen segons les corbes



Foto: N. Mollist (arxiu MAC-Olèrdola/ECLOC: MO.OL.05745)

Figura 6. Sector 01, intramuros. Estructures de les fases 2 i 3 a l'entrada del recinte.
En primer terme: ferreria



Planimetria: X. Esteve, N. Molist, G. Ripoll (ECLOC); mapa base: ICC

Figura 7. Pla dels Albats. Plànol del recinte extra murs amb indicació dels principals sectors i restes mencionats en el text

de nivell i que les feixes de conreu modernes es formen sobre aquestes terrasses medievals.

L'altre espai periurbà d'Olèrdola és l'hàbitat rupestre de la Vall, on trobem entorn de 850 m lineals de restes tallades a la roca de diferents tipologies. També es distribueix en les cingleres de Can Castellví i de Can Ximet i les fonts de l'Avellaner i de l'Ametlló (Casquete, Salvadó, 2011; Farré, Molist, 2016). Les restes d'hàbitat documentades en les excavacions realitzades uns anys enrere i finançades per la Diputació

de Barcelona van estar en ús fins a la fi del segle XIV o inici del segle XV. Les fonts escrites, no obstant això, esmenten "cases dins les coves" a la Vall des de finals del segle X, algunes amb el seu pati o "cort" (fig. 1).⁹

Aprovisionament d'aigua

La necessitat de disposar d'aigua es cobria per dues vies. La primera són les fonts, abundants

9. Vegeu relació de la documentació referent a la Vall a Batet (2004) i Farré, Molist (2016: 315-316).

a la Vall i al fondo de la Seguera: entre la cinglera i la muntanya de Sant Miquel es troben la font del Castell, dins el recinte fortificat; la de l'Alba, en l'àrea suburbana de Santa Maria; la de Fontanilles, la Vall, l'Ametlló i l'Avellaner. L'altra via són els dipòsits. Dins les muralles, es va aprofitar la cisterna romano-republicana, entorn de 350 m³ de capacitat, per a l'emmagatzematge d'aigua de pluja. A l'exterior, podria haver-hi un altre aljub tallat a la roca, al fondo de les Feixes, avui cobert de vegetació i de difícil accés. Sigui per una major pluviositat en aquest període, com indiquen els resultats de les anàlisis antracològiques (Bosch [et al.] 2002: 90), o per altres circumstàncies, el fet és que hi ha nombrosos canals per desviar l'aigua envoltant exteriorment cases i sitges. Altrament, el rierol de la Vall i la riera de Vilafranca no tenien prou cabdal per moure les moles, els molins hidràulics del terme castral d'Olèrdola se situaven prop del riu de Foix, segons esmenta la documentació escrita (Batet 2004: 57).

Magatzems i espais de producció: premses de vi, ferreries, sitges i molins

Juntament amb els habitatges, els espais productius són cabdals en la configuració d'un nucli habitat amb funcions diversificades. En el cas dels d'Olèrdola, aporten informació tanmateix per al conjunt de l'arqueologia altmedieval, tenint en compte que la caracterització constructiva i funcional d'aquests tipus d'estructures de transformació i emmagatzematge és complexa justament per l'absència d'estudis. L'arqueologia forneix pocs exemples d'instal·lacions artesanes entre la fi del món romà i la baixa edat mitjana pel que fa a la producció de terrissa, tèxtil, la indústria òssia, el treball del cuir, de l'espart, de la fusta, de les botes, etcètera (García Porras 2013). Cal exceptuar d'aquest panorama l'elaboració de vi i la metal·lúrgia del ferro, que ha generat més bibliografia específica (Blánquez, Celestino, 2009; Contreras, Elías, 2016).

Respecte de la producció de vi, en el moment de redactar aquest treball, s'han identi-

ficat tres espais de premsat –més un de probable– dins la muralla, dos a l'exterior i dos a les coves de la Vall. L'estudi de les estructures relacionades amb la producció de vi d'època medieval i moderna està sent revisat i el seu coneixement incrementat en els darrers anys, a retruc també de l'impuls de l'enoturisme (Contreras, Elías, 2016). La viticultura i la vinicultura medievals són una línia de recerca dins el mateix projecte ECLOC que promet aportar una gran informació sobre aquesta activitat fonamental en el món medieval. D'entrada, el conreu de la vinya en el terme castral d'Olèrdola, i al Penedès en general, queda àmpliament testimoniada en les fonts escrites dels segles X i XI (Batet, 2004: 56-57; Soler 2013). D'entre aquestes textos, dos són especialment rellevants quant a la producció i emmagatzematge ja que esmenten tines i cups: Igiga (testament de l'any 990; CSC, 258-259) té dins la casa on resideix tres tones (*tonnas*), dos barrils o tenalles (*barrilo*); tres cubs (*chubos*), cinc cups petits (*chubettos*) i tres *siras*. L'any 996, Isimbert (CSC, 313) dona, també al monestir de Sant Cugat, unes tines i cups que té “sota el castell d'Olèrdola” (a la Vall, al Pla dels Albatz?).

El primer celler identificat, d'una certa extensió i complexitat, es troba entre l'oest de la cisterna romana i la cinglera, format per dues premses, diversos dipòsits i un celler per a botes (Bosch [et al.] 2003a) (fig. 3). La resta de cellers sembla que tinguin, ara per ara, una capacitat de producció menor, destinada probablement a l'autoconsum. Entre ells, l'excavat prop de la muralla romana, pendent de confirmar amb les anàlisis de residus. Es tracta d'una casa, ja esmentada, que tenia dos pisos, l'inferior destinat a celler amb una premsa quadrangular i una superfície de trepitjat (Molist, Varas, 2015: 572, fig. 6 i 7). Uns metres més al sud hi ha un plat de premsa idèntic, en una altra casa (fig. 8). Un testimoni indirecte del premsat de raïm el constitueix la troballa, dins una de les sitges del sector 01 (sitja 4, fase inicial del segle X), d'un total de 538 granes de *Vitis vinifera* (Bosch [et al.] 2002: 786, quadre 5).

Fora muralles, les recents campanyes realitzades en el marc del projecte ECLOC han do-



Foto: N. Molist (arxiu MAC-Olèrdola MO.OL.06109).

Figura 8. Sector 02, intramuros. Plat de premsa de vi medieval.

nat com a resultat la localització de dues àrees de premsat: una premsa vertical encaixada a la roca i un celler complet, com veurem més endavant. Per acabar, a la Vall, fa uns quants anys es va excavar una premsa vertical, també encaixada a la roca, formada per diversos dipòsits de decantació i un gran cup de planta quadrangular (a la balma 7, en funcionament fins al segle XIV). Una altra premsa es troba a la balma 2 (Casquete, Salvadó, 2011: 858-859). Seguint a les coves de la Vall, dos grans molins de sang podien haver estat emprats per obtenir oli, amb posterioritat als segles X i XI (Farré, Molist, 2016).

Materials i estructures en relació amb la metal·lúrgia d'Olèrdola han estat recollits en diferents articles. Cal fer menció de la ferreria oberta al vial principal i situada prop de l'entrada (sector 01). Dedicada a la reparació

d'eines, el petit establiment constava d'un forn, una enclusa i dues fosses d'escòries, amb una interessant microestratigrafia de fines capes d'acumulació de cendres (Bosch [et al.] 2003b; Molist [et al.] 2007) (fig. 6).

Un darrer grup d'estructures són les relacionades amb la molta i l'emmagatzematge de cereals. Les sitges són constants al jaciment: se n'ha identificat més d'un centenar dins i fora de les muralles. La majoria, excavades a la roca, tenen la boca rectangular i el cos en forma de campana, amb la base plana, i presenten un encaix per a la tapadora, mentre que un grup situat a l'entrada al recinte van ser obertes en el sediment arqueològic d'etapes precedents.

Les sitges poden estar aïllades o agrupades. En primer lloc tenim les associades a una unitat domèstica, una per habitatge,

amb capacitat per abastir una família durant un any, al voltant de 250 litres per persona. De moment se n'han localitzat entorn de seixanta. Al mateix grup podrien pertànyer les sitges recentment identificades al sector 08 (Pla dels Albats, entre la muralla i la necròpolis i església de Santa Maria), fruit del desbrossament dut a terme a finals del 2015 per la Diputació de Barcelona i en el marc del projecte ECLOC (fig. 7). En segon lloc, un agrupament de sitges (10 en total) que formen un graner es troben dins del recinte murat, al sud de la pedrera romana. Una d'elles s'ubica dins d'una cavitat, i dues –una en fase de construcció– en un espai separat de la resta de sitges (fig. 3). Solament tres de les sitges han estat excavades. Aquestes presentaven una coberta de tres o quatre lloses falcades amb pedres més petites i estaven buides; sols en una d'elles hi havia dipositat un porc en connexió anatòmica. Si bé no podem afirmar que es tracti de les sitges que tenia Sunifred al sud de la cisterna i de la via principal, segons un document de l'any 987, sí que es constata una agrupació.¹⁰ Al testament del mateix Sunifred, del 986, esmenta cases on viu i sitges que té dins i fora de les muralles: *meos domos ubi ego residui, et ipsas cigas* (CSC, 188). És probable que Sunifred, el qual va finançar la construcció de l'església de Sant Miquel a finals del segle x, emmagatzemés l'excedent de la collita per a la seva comercialització.

Un altre cas és el de les 30 sitges del sector 01 de boca circular i excavades en el sediment, en un espai que prèviament era un erm a tocar de la muralla romana. Aquest camp de sitges –malmès per les estructures medievals que s'hi van aixecar al damunt– ha proporcionat dades de gran interès (fig. 5.2). Entre elles, les tapadores (tres de circulars en pedra calcària localitzades al fons de les sitges 1, 5 i

14); un molí rotatori (sitja 20) o tres sepultures anòmales (sitja 3; Molist 1997). Una altra presentava les parets recobertes d'argila (entre 1 i 5 cm de gruix; sitja 16) (Bosch [et al.] 2002). Ha estat documentat, relacionat amb el conreu cerealístic, un molí rotatori medieval dins la sitja 20 (Bosch [et al.] 2002: 777, fig. 5). La capacitat mitjana de les sitges del sector 01 és d'entre els 703 i els 1.770 litres (Bosch [et al.] 2002).

Finalment, documentem tres estructures negatives excavades a la roca que no s'ajusten a la morfologia de les sitges descrites, tot i les similituds. Dos dipòsits amb encaix per a la tapadora i forma de campana estan protegides per una cavitat artificial, una altra sitja/dipòsit, a tocar de la necròpolis de Santa Maria, està protegida per parets verticals en tres de les quatre cares. Diversos encaixos indiquen que estava coberta per una estructura sobrealçada. Desconeixem la funcionalitat d'aquests dipòsits, buidats d'antic.

El treball de documentació planimètrica en curs permetrà aprofundir en la distribució i el coneixement d'aquests elements, així com en la capacitat d'emmagatzematge, autoconsum o comercialització d'excedent, pagament de censos, reserva en cas de setge o per a sèmbrs futures.

Finalment, cal fer esment de dos tipus de retall que sovint van associats. Es tracta de petites cubetes (“menjadora”) i perforacions cilíndriques a la roca de poc diàmetre per passar-hi una corda (“fermador”) que es practiquen en la paret rocosa vertical i a una altura entorn dels 50/70 cm. Els interpretem com a espais d'establació amb menjadora i on es podia lligar l'animal, presumiblement ase o mula. En dos casos, la simbiosi entre els dos elements és clara: a la plataforma sobre la font del Castell/fora muralla (fig. 9) i la plataforma al sud del cementiri del Pla dels Albats.

10. Document de donació d'Ermegodo d'uns béns al monestir de Sant Cugat, en què una de les seves cases limita amb les sitges de Sunifred (9 de gener de 987; CSC, 213).



Foto: N. Molist (arxiu MAC-Olèrdola MO.OL.10744)

Figura 9. Sector 10, extra muros. Estable a peu de la muralla, amb diverses estructures tallades en la roca

El Pla dels Albats, suburbi fora muralles. Intervenció en el marc del projecte ECLOC

El projecte

El projecte ECLOC “*Ecclesiæ, cæmeteria et loci (sæc. VIII-XI). Sancti Cirici de Colera, Sidilianum, Olerdola* / Esglésies, cementiris i hàbitats (segles VIII al XI). Sant Quirze de Colera, Sidilà, Olèrdola”,¹¹ integra tres jaciments aparentment diferents. Sancti Cirici de Colera

/ Sant Quirze de Colera (Alt Empordà), un conjunt monàstic dotat d’una església parroquial, una monàstica i tot un seguit de dependències i una necròpolis. L’altre jaciment, el de Sidilianum/Sidilà (Baix Empordà), respon a una aglomeració de caràcter rural de petites dimensions amb una església, sens dubte parroquial, un poblat i un edifici rectangular amb sepultures a l’entorn. Finalment Olerdola/Olèrdola, la *civitas* medieval que tractem en aquesta publicació. Per tant, tres jaciments heterogenis, amb particularitats identificatòries per a cadascun d’ells, però alhora amb

11. Vegeu la nota 2. Projecte integrat dins dels treballs d’investigació de l’ERAAUB – Equip de Recerca Arqueològica i Arqueomètrica de la Universitat de Barcelona (Grup de Recerca Consolidat SGR2014-0845, Comissionat per a Universitats i Recerca del DIUE, Generalitat de Catalunya). L’ECLOC està liderat per G. Ripoll com a IP; N. Molist, responsable científica del MAC-Olèrdola, i X. Esteve són membres del projecte i responsables de les intervencions al jaciment.

característiques comunes, que permeten aprofundir en el coneixement de la vertebració del territori a partir d'aquest tipus d'aglomeracions entre els segles VIII i XI i establir línies de recerca futures.

La problemàtica científica sobre les distintes aglomeracions i estructures que vertebraven el territori entre inicis del segle VIII i finals del segle XI ha de tenir en compte els diferents elements que componen el conjunt: l'església, la necròpolis i l'hàbitat, tenint en compte sempre que l'església organitza els hàbitats i espais productius i de transformació, encara que els comportaments puguin ser diferents. L'arquitectura monumental – església, castell..., aixecada amb materials nobles i amb voluntat de perdurar – davant de l'arquitectura domèstica. Aquestes qüestions es fan paleses en l'estudi dels tres jaciments del projecte. Sant Quirze de Colera, monumental, amb la presència d'una comunitat monàstica i, per tant, d'un edifici eclesiàstic, molt probablement ja a finals del segle VIII. Olèrdola, també monumental, però l'església, sufragània respecte de la parroquial situada a l'interior del recinte, envoltada d'un cementiri delimitat alhora per àrees productives i d'emmagatzematge que després serà oblidat en construir-s'hi una pallissa a sobre. Una sagrera que podem estudiar arqueològicament és ja un gran resultat. I Sidillà, amb una petita església però una gran construcció, que avui sabem que remunta fins al segle VIII. Un edifici considerat fins ara com un "clàssic" romànic, junt amb un poblat que no va més enllà de mitjans del segle XI, i no del XIV com s'ha mantingut fins ara. La recerca està en un estadi inicial, però els resultats per a cadascun dels jaciments són ja rellevants i conduiran a una reflexió més acurada sobre l'organització i vertebració del territori en funció del trinomi església-cementiri-hàbitat als inicis de l'època medieval.

L'església de Santa Maria i el SIG del jaciment (2014-2016)

En plantejar-nos l'actuació al conjunt monumental d'Olèrdola, l'elecció del Pla dels Albats era indiscutible davant les possibilitats que oferiria l'estudi d'un suburbi complet i sense construccions anteriors ni posteriors que dificultessin la recerca. Reuneix tots els elements per caracteritzar l'evolució i configuració d'una àrea suburbana: vials, església, necròpolis i espai de sagrera, habitatges, espais de producció i transformació (cellers, ferreries, etcètera). La percepció d'aquesta àrea com una part integrant de la ciutat medieval ha estat recent, ja que tradicionalment només es tenia en compte l'església de Santa Maria i la coneguda necròpolis, les quals no havien estat objecte d'excavacions autoritzades fins ara. No podem deixar de remarcar que les tombes antropomorfes del Pla dels Albats formen part de l'imaginari de l'arqueologia medieval catalana i peninsular, i abordar el seu estudi era un deure finalment assolit.¹² La informació de què disposàvem abans d'iniciar el projecte l'any 2014 era ben escassa: els murs delimitadors d'una església i el que semblava l'enderroc d'una altra construcció, envoltats per un cementiri amb un centenar de tombes, minses restes disperses d'hàbitat a les terrasses de conreu colonitzades per la vegetació i dipòsits i sitges aïllats. Després de dues campanyes d'intens treball en diversos fronts, el panorama ha canviat sensiblement.

Si la intervenció arqueològica és un aspecte fonamental en la recerca, un altre objectiu prioritari és la topografia de les restes visibles i la incorporació de tota la documentació prèvia en un SIG. Els desbrossaments duts a terme entre el 2015 i el 2016 han permès documentar un nombrós grup d'estructures i els treballs han estat centrats en el nucli principal del suburbi: església de Santa Maria, necròpolis i espais

12. La primera topografia va ser realitzada l'any 1995 entre el Servei d'Arqueologia de Catalunya i el Museu d'Arqueologia de Catalunya i publicada poc després (Molist 1997).

productius al límit d'aquesta, així com un celler situat prop de la muralla.

L'església sufragània de Santa Maria fora muralles ha estat excavada completament, de manera que se n'han pogut documentar les diferents reformes arquitectòniques realitzades entre els segles x i xv, l'ús posterior com a mas, l'abandonament, l'enderroc i l'espoli de carreus i mobiliari i, finalment, una excavació del segle xx de la qual no es tenia notícia. L'edifici, orientat est-oest, és de planta rectangular amb capçalera també rectangular exempta, amb la presència d'una estructura de planta quadrada a l'angle sud-oest corresponent a un campanar o una torre. De l'organització de l'espai litúrgic destaquen la divisió en dues naus i l'avançament del santuari vers la nau, així com la troballa d'un mil·liari romà de la Via Augusta reutilitzat com a mobiliari, sense que es pugui determinar si la seva posició dins de l'església és primària o secundària. Dues sepultures són a l'interior de l'edifici; una d'infantil a l'extrem oest, segellada però sense cap inhumació a l'interior, per tant un cenotafi. L'altra tomba, retallada a la roca i molt malmesa, ocupa una posició significada, al bell mig de l'absis, en relació amb l'altar desaparegut i organitzant la projecció arquitectònica en planta i alçat de l'edifici (fig. 7 i 10).

La necròpolis al voltant de l'església i que s'estén en direcció sud, est i oest amb les sepultures característiques retallades a la roca de diversa tipologia suma un total de 140 sepultures fins al moment de tancar aquest article, 39 identificades en les campanyes de 2015 a 2017 i amb 20 individus exhumats. L'estudi antropològic en curs, junt amb el ja dut a terme del cementiri de Sant Miquel, permetrà caracteritzar la població altmedieval d'Olèrdola. Les primeres datacions de 14C (individu 15, tomba 131) confirmen la cronologia suposada: 1023-1059 (Cal 2δ, 95%; CNA Sevilla, mostra 4233.1.1).¹³ L'objectiu principal ha estat delimitar el cementiri i conèixer la disposició i tipologia en

planta de les estructures i iniciar l'estudi de la sagrera, adaptada al relleu del terreny, i les diferents cases i espais productius i d'emmagatzematge vinculats.

La necròpolis del Pla dels Albats va deixar de funcionar amb posterioritat a l'atac almoràvit de 1107, però el lloc va continuar sent freqüentat. Durant la campanya de 2015 es va excavar un edifici emplaçat a uns 15 m al sud-oest de l'església que amortitza el cementiri. Es tracta d'una pallissa amb cronologies d'últim moment d'ús entre els segles xiv i xv. La construcció, de maçoneria lligada amb fang, mesura uns 7,5 m de llarg i 4 m d'amplada, amb una porta oberta a la façana sud-est, i tenia caràcter agropecuari (fig. 7).

L'objectiu de comprendre l'articulació urbana del suburbi extramurs, a la zona del Pla dels Albats, va comportar l'excavació, a la campanya de 2016, d'un celler emplaçat a mig camí entre la muralla i l'edifici eclesiàstic de Santa Maria. El conjunt d'estructures permeten seguir tot el procés de vinificació. A la part més elevada d'un recinte cobert i potser obert en un o més dels seus costats trobem un plat (150 × 130 cm) amb encaixos a banda i banda per sustentar una premsa de cargol. Un canal excavat a la roca comunica, per gravetat, la premsa amb un dipòsit de decantació ovalat (de 80 × 70 cm). A partir d'aquí, el líquid passaria a un cup amb encaixos laterals per ser tapat (1 m de fondària). En sobreeixir aquest, el líquid passaria a un segon cup amb el mateix tipus d'encaix (2 m de fondària). A escassament 1 m d'aquestes estructures, hi ha dos cups més que, en la part excavada fins ara, semblen presentar característiques anàlogues a les dels darrers cups descrits (fig. 7 i 11). Les anàlisis de residus orgànics, encara en fase d'estudi, realitzades per A. Pecci (ERAAUB, UB) han proporcionat evidències que els cups contenien vi. A partir d'ara podrem caracteritzar molt millor el sistema d'elaboració i les estructures (plats de premsa, cubetes de decantació, cups...), amb

13. 954 ± 28 BP.



Foto: DronPenedès (arxiu MAC-Olèrdola/ECLOC: IA.16.0338)

Figura 10. Pla dels Albat. Imatge aèria final de la intervenció a l'església de Santa Maria, prèvia a la consolidació



Foto: DronPenedès (arxiu MAC-Olèrdola/ECLOC: IA.16.0292)

Figura 11. Pla dels Albats. Imatge aèria del celler excavat entre els anys 2016 i 2017.

paral·lels abundants a l'àrea nord de la península Ibèrica (coneguts com “lagares”; Contreras, Elías 2016), nord i sud de la península italiana, Sicília, Malta (Bonanno 2008) i altres zones del sud d'Europa. D'altra banda, permetrà aprofundir en els estudis sobre el volum de producció i qualitat dels vins, gràcies a les capacitats dels cups i a les anàlisis de residus orgànics, tal com s'està fent, per exemple, al País Valencià per a l'època ibèrica (Pérez [et al.] 2015).

En les dues campanyes arqueològiques realitzades al Pla dels Albats s'ha tingut una cura especial en el retorn social a través de diferents accions, un tribut imprescindible en un espai obert al públic. Entre les accions dutes a terme destaquen un casal arqueològic dirigit a joves d'Olèrdola i el seu entorn, la participació d'alumnes d'Arqueologia de la Universitat de Barcelona i la consolidació de l'església de Santa Maria i la pallissa baixmedieval. L'actuació de conservació al celler està prevista un cop

elaborada la seva documentació. La primavera de 2017 s'ha obert un sender que permet observar les restes posades a la llum fora muralla, fet que incrementa així la percepció del barri medieval. Una nova senyalització facilitarà la comprensió de les restes al visitant.

■ Olèrdola com a font per al coneixement de l'alta edat mitjana

L'absència de construccions posteriors al primer quart del segle XII, excepte la continuïtat de culte en les dues esglésies, fan d'Olèrdola un paradigma per al coneixement de l'organització i estructura urbanes altmedievals. Les dimensions i característiques del conjunt –recinte emmurallat i dos espais suburbans– junt amb les intervencions arqueològiques i arquitectòniques que s'han succeït en els darrers anys faciliten una lenta però incessant apor-

tació de dades. Així mateix, la documentació integrada en un SIG, que es nodreix de les excavacions antigues, les actuals i la topografia de les restes visibles en superfície, permet reunir tota la informació del jaciment i de les seves diferents etapes d'ocupació.

Les dades arqueològiques disponibles estan posant en relleu una diversificada i alhora estructurada funcionalitat dels espais més enllà de les ben conegudes i rellevants construccions religioses –Sant Miquel i Santa Maria– amb les seves necròpolis i les edificacions civils, com són el castell i la muralla. És imprescindible posar en relació les fonts textuals i arqueològiques per bé que no sempre són coincidents. Les anàlisis radiocarbòniques han confirmat una ocupació anterior a la que assenyalen les fonts mentre que els textos nodreixen aspectes de la vida quotidiana, com veiem en els testaments d'alguns habitants benestants. En aquest treball hem centrat l'interès a mostrar tots aquells elements significatius que configuren l'urbanisme d'un gran nucli habitat, insistint en la descripció dels elements estructurals: vials, cases, espais productius, de transformació i emmagatzematge. Solament en l'aspecte numèric les dades comencen a ser importants: entorn de 200 sepultures antropomorfes, 100 sitges, una trentena de cases, vuit espais de premsat de vi, una ferreria, dos graners i un llarg etcètera. Les intervencions els darrers anys a l'entrada al recinte, a l'església de Sant Miquel, a la muralla romana i al suburbi de Santa Maria han estat clau per a aquest avanç.

Un punt final d'interès que cal ressaltar és el trinomi església-cementiri-hàbitat, ja que un dels objectius previst en el projecte ECLOC és l'establiment del paper de l'Església en l'articulació del territori i del paisatge a través la creació d'una xarxa parroquial a partir del segle VIII (Ripoll, Velázquez, 1999; Lauwers 2013), anterior a la fundació dels castells per l'aristocràcia comtal. En tot cas, la posició de les esglésies de Sant Miquel i de Santa Maria, amb les seves necròpolis, confereix un doble domini sobre el territori penedesenc: són visibles des de qualsevol punt i des d'elles es percep tot el paisatge. D'altra banda, la necròpolis i les estructures al voltant de Santa Maria plantegen els problemes d'interpretació de l'espai sagrat i

les sagreres. Certament és una discussió oberta. Tant el concepte com la seva vinculació al moviment de Pau i Treva que s'inicia el 1025 i dura fins al segle XII estan en revisió (vegeu, entre altres estudis, Kennelly, 1968; Bonnassie, 1994 i Catafau, 2007, treballs basats en les fonts escrites). No obstant això, tenint en compte l'estudi en curs relatiu a les estructures excavades o detectades al Pla dels Albats, la caracterització sagrada i cívica dels diferents espais podrà ser determinada més enllà de les referències proporcionades per les fonts textuals.

Olèrdola, des d'una perspectiva general i, sobretot pel que fa al període comtal, obre una línia de recerca important per a la comprensió de la diversificació de serveis que un nucli urbà d'aquestes característiques i dimensions ha de tenir per tal de cobrir les distintes necessitats dels seus habitants. Un aspecte destacat és la caracterització de les estratègies productives a través d'espais especialitzats, el comerç i distribució de mercaderies previ al creixement urbà i poblacional que es produeix a partir del segle XII. La producció i l'artesanat a l'antiguitat tardana i a l'època medieval han estat objecte darrerament de reunions científiques que denoten l'interès d'historiadors i arqueòlegs europeus sobre la temàtica (García Porras 2013; Cantini 2015).

D'especial interès és l'elaboració, consum i comercialització de vi, sense oblidar altres aspectes com l'emmagatzematge d'excedent agrari, el treball de ferrers, boters, corders, ceramistes, picapedrers i tots els oficis necessaris en un nucli urbà com Olèrdola. Sens dubte, la continuïtat de la tasca feta fins ara, on recerca i difusió van juntes, és el camí adient per avançar en el repte del que suposa la comprensió de les aglomeracions urbanes i la seva interrelació amb el territori a inicis del món medieval.

■ Abreviatures

ACB: Arxiu de la Catedral de Barcelona

ACA: Arxiu de la Corona d'Aragó

CSC: Cartulari del Monestir de Sant Cugat del Vallès

Bibliografia

- BATET, Carolina. *El Castell termenat d'Olèrdola*. Barcelona: Museu d'Arqueologia de Catalunya-Olèrdola, 2004. (Monografies d'Olèrdola; 1)
- BLÁNQUEZ PÉREZ, Juan; CELESTINO PÉREZ, Sebastián (coord.). *El vino en época tardo-antigua y medieval*. Simposio internacional Arqueología del Vino (Múrcia, 2008). UAM; Instituto de Arqueología del CSIC, 2009.
- BONANNO, Anthony. "Maltese Wine Pressing in Antiquity". *Melita Historica* [Malta], vol. xv, núm. 1 (2008), p. 1-18.
- BONNASSIE, Pierre. "Les sgreres catalanes: la concentration de l'habitat dans le cercle de paix des églises (XIe s.)". A: FIXOT, M., ZADORA-RIO, E. (dir.). *L'environnement des églises et la topographie religieuse des campagnes médiévales, Acte du III congrès international d'archéologie médiévale* (Aix-en-Provence, 1989). París: DAF, 1994, núm. 46, p. 68-75.
- BOSCH, Josep M. "De civitas a despoblat. Olèrdola entre l'època carolíngia i el món feudal". A: MOLIST, Núria (coord.), *De Sanctus Michaelis a Sant Miquel. L'església de Sant Miquel d'Olèrdola entre el segle x i el segle XXI*. Barcelona: Ajuntament d'Olèrdola i Museu d'Arqueologia de Catalunya, 2012, p. 17-21.
- BOSCH, Josep M. [et al.] "El procés d'urbanització feudal: un possible exemple de continuïtat d'un lloc antic (segles VIII-X)". A: *Catalunya a l'època carolíngia. Art i cultura abans del romànic (segles IX-X)*. Barcelona: Museu Nacional d'Art de Catalunya, 1999, p. 95-99.
- "Les sitges del sector 01. L'ocupació del *castrum* Olerdula al segle x. Olèrdola. Alt Penedès". A: *II Congrés d'arqueologia medieval i moderna a Catalunya* (Sant Cugat del Vallès, 2002). Vol. II. Sant Cugat del Vallès: ACRAM, 2002, p. 775-789.
- BOSCH, Josep M [et al.] "Un celler de vi altmedieval al castrum d'Olèrdola (Alt Penedès)". A: *IV Trobada d'estudiosos del Garraf* (Vilanova i la Geltrú, 2002). Barcelona: Diputació de Barcelona, 2003a, p. 175-180.
- BOSCH, Josep M. [et al.]. "Objectes, eines i metal·lúrgia medieval i moderna al Castrum Olerdula". A: *Seminari Eines i instrumental metàl·lic (s. v-xv dC)* (L'Esquerda, Roda de Ter, 2002). Roda de Ter, 2003b, p. 13-23.
- CANTINI, Federico. "Forme, dimensioni e logiche della produzione nel Medioevo: tendenze generali per l'Italia centrale tra v e xv secolo". A: MOLINARI, A.; SANTANGELI VALENZANI, R.; SPERA, L. (ed.). *L'Archeologia della produzione a Roma (secoli V-XV). Atti del Convegno Internazionale di Studi* (Roma, 2014). Roma: Collection de l'École Française de Roma, núm. 516, 2015, p. 503-520.
- CASQUETE RODRÍGUEZ, Jacob; SALVADÓ JAMBRINA, Ivan. "Les balmes obrades de Can Ximet (Olèrdola). Un exemple d'habitat troglodític a l'edat mitjana". A: FERNÁNDEZ DEL MORAL, Isabel; MENCHON, Joan; VILA, Josep M. (coord.). *IV Congrés d'arqueologia medieval i moderna de Catalunya* (Tarragona, 2010). Tarragona: Ajuntament de Tarragona i ACRAM, 2011, p. 855-856.
- CATAFAU, Aymat "Les celleres del Rosselló de mitjan del segle XIII a la fi del segle XV. Permanències i evolució d'una forma d'estructuració del poblament". A: FARÍAS, V. MARTÍ, R.; CATAFAU, A. (ed.). *Les sgreres a la Catalunya medieval. Jornada d'estudi* (Associació d'Història Rural de les Comarques Gironines, 2000). Girona: Associació d'Història Rural de les Comarques Gironines: Centre de Recerca d'Història Rural de la Universitat de Girona: Documenta Universitaria, 2007, p. 205-232.
- CONTRERAS, M.; ELÍAS, L. V. (coord.). 2016. *Lagares rupestres. Aportaciones para su investigación*. XII Congreso Nacional de Museos del Vino de España. Nájera, 2014. ADRA (Asociación para el desarrollo de Rioja Alta).
- FARRÉ, Jordi; MOLIST, Núria. "Les àrees fora muralla de la *civitas* Olèrdola. Habitat i espais productius a la cinglera entre les fonts de l'Avellaner i de l'Ametlló (Olèrdola, Alt Penedès)". A: ESTEVE, Xavier [et al.] (ed.). *Jornades d'Arqueologia del Penedès 2011* (Vilafranca del Penedès, 2011). Vilafranca

- del Penedès: Institut d'Estudis Penedesencs, 2016, p. 311-328.
- GALÍ, David. "L'estudi de l'edifici a través de les fonts documentals (escrites, fotogràfiques i de plànols)". A: MOLIST, Núria (coord.). *De Sanctus Michaelis a Sant Miquel. L'església de Sant Miquel d'Olèrdola entre el segle x i el segle XXI*. Barcelona: Ajuntament d'Olèrdola i Museu d'Arqueologia de Catalunya, 2012a, p. 77-81.
- "Notícia històrica de l'església parroquial de Sant Miquel d'Olèrdola. De la ràtzia dels almoràvits a la pèrdua de parroquialitat (1108-1884)". A: MOLIST, Núria (coord.). *De Sanctus Michaelis a Sant Miquel. L'església de Sant Miquel d'Olèrdola entre el segle x i el segle XXI*. Barcelona: Ajuntament d'Olèrdola i Museu d'Arqueologia de Catalunya, 2012b, p. 29-41.
- GALÍ, David; MOLIST, Núria. "Les capelles i el mobiliari litúrgic de l'església de Sant Miquel d'Olèrdola en l'època baixmedieval i moderna a través de la documentació escrita i arqueològica (segles XIV-XIX)". A: ESTEVE, Xavier [et al.] (eds.). *Jornades d'Arqueologia del Penedès 2011* (Vilafranca del Penedès, 2011). Vilafranca del Penedès: Institut d'Estudis Penedesencs, 2016, p. 329-343.
- GARCÍA PORRAS, Alberto. (ed.). *Arqueología de la producción en época medieval*. Granada: Editorial Alhulia, 2013. (Nakla. Colección de Arqueología y Patrimonio)
- KENNELLY, K. "Sobre la paz de Dios y la sagrera en el condado de Barcelona (1030-1130)". *Anuario de Estudios Medievales*, núm. 5 (1968), p. 107-136.
- LAUWERS, Michel. "De l'incastellamento à l'inecclesiamento". A: IOGNA-PRAT, D.; [et al.] (dir.). *Cluny, les moines et la société au premier âge féodal*. Rennes, 2013, p. 315-338.
- MASSACHS, Josep M. "Del Penedès a l'alta edat mitjana i els inicis de Vilafranca (segles XII-XIII)". A: ARNABAT, Ramon; VIDAL, Jordi (coord.). *Història de Vilafranca del Penedès*. Vilafranca del Penedès: Ajuntament de Vilafranca, 2008, p. 87-120.
- MESTRES, Josep; MOLIST, Núria; FARRÉ, Jordi. "L'ocupació durant el Calcolític i Edat del Bronze a Sant Miquel d'Olèrdola". A: BLASCO, Anna; EDO, Manuel; VILLALBA, M. José (coord.). *La cova de Can Sadurní i la Prehistòria de Garraf. Recull de 30 anys d'investigació*. Milà: Edar, 2011, p. 441-453. (Arqueología y Patrimonio)
- MOLIST, Núria (coord.). *De Sanctus Michaelis a Sant Miquel. L'església de Sant Miquel d'Olèrdola entre el segle x i el segle XXI*. Barcelona: Ajuntament d'Olèrdola i Museu d'Arqueologia de Catalunya, 2012.
- (ed.). *La intervenció al sector 01 del Conjunt Històric d'Olèrdola. De la prehistòria a l'etapa romana (campanyes 1995-2006)*. Barcelona: Museu d'Arqueologia de Catalunya-Olèrdola, 2008a. (Monografies d'Olèrdola; 2)
- "Les necròpolis alt medievals d'Olèrdola". *Miscel·lània Arqueològica 1996-1997*. Barcelona: Museu d'Arqueologia de Catalunya, 1997, p. 215-241.
- "Espais i estructures arqueològiques. La fortificació romanorepublicana". A: MOLIST, Núria (ed.), *La intervenció al sector 01 del Conjunt Històric d'Olèrdola. De la prehistòria a l'etapa romana (campanyes 1995-2006)*. Barcelona: Museu d'Arqueologia de Catalunya - Olèrdola, 2008b, p. 227-281. (Monografies d'Olèrdola; 2)
- "La investigació històrica i arqueològica a Olèrdola". A: MOLIST, Núria (ed.), (2008a). *La intervenció al sector 01 del Conjunt Històric d'Olèrdola. De la prehistòria a l'etapa romana (campanyes 1995-2006)*. Barcelona: Museu d'Arqueologia de Catalunya - Olèrdola, 2008c, p. 19-26. (Monografies d'Olèrdola; 2)
- "La fortificación de Olèrdola y el control del acceso norte a Tarraco". A: SALA SELLÉS, Feli; MORATALLA JÁVEGA, Jesús (ed.). *Las guerras civiles romanas en Hispania. Una revisión histórica desde la Contestania*. Alacant: Universitat d'Alacant; MARQ; Diputació d'Alacant, 2014, p. 229-248.
- MOLIST, Núria; BOSCH, Josep M. "El cementiri altmedieval de Sant Miquel d'Olèrdola". A:

- MOLIST, Núria; RIPOLL, Gisela (ed.), *Arqueologia funerària del nord-est peninsular (segles VI-XII)*. Vol. 2. Barcelona: Museu d'Arqueologia de Catalunya-Olèrdola, 2012, p. 469-494. (Monografies d'Olèrdola; 3)
- “Olèrdola. Un nucli urbà dels segles X i XI al Penedès”. A: VILA, Josep M. (coord.). A: *V Congrés d'arqueologia medieval i moderna a Catalunya. La ciutat*. Actes. Vol. I. Barcelona: ACRAM i Museu d'Història de Catalunya, 2015, p. 373-384.
- MOLIST, Núria. [et al.]. “A la vora del foc. La quotidianitat a través dels elements arqueològics relacionats amb el foc a Sant Miquel d'Olèrdola”. A: SANCHO PARÍS, Daniel (ed.). *La vida quotidiana al Penedès Històric*. Actes del IV Seminari d'Història del Penedès (Vilafranca del Penedès, 2009). Vilafranca del Penedès: Institut d'Estudis Penedesencs, 2013, p. 249-268.
- MOLIST, Núria; OTIÑA, Pedro. “The republican roman and medieval Quarry of Sant Miquel d'Olèrdola (Olèrdola, Barcelona)”. A: GUTIERREZ GARCÍA, Anna; LAPUENTE MERCADAL, Pilar; RODÀ DE LLANZA, Isabel (ed.). *Interdisciplinary Studies on Ancient Stone. Proceedings of the IX Association for the Study of Marbles and Other Stones in Antiquity* (ASMOSIA Conference. Tarragona, 2009). Tarragona: ICAC, 2012, p. 688-695. (Documenta; 25)
- MOLIST, Núria. [et al.]. “El treball metal·lúrgic al conjunt històric d'Olèrdola des de l'edat del ferro fins a època moderna”. A: ARNABAT, Ramon (ed.). *III Seminari d'Història del Penedès. Els treballs i el món del Treball al Penedès Històric* (Vilanova i la Geltrú, 2004). Vilafranca del Penedès: Institut d'Estudis Penedesencs, 2007, p. 49-64.
- MOLIST, Núria; VARAS, Oscar. “La torre medieval de la muralla romana i una casa de dues plantes amb celler a Olèrdola (Olèrdola, Alt Penedès). Resultats preliminars de la intervenció de 2013”. A: VILA, Josep M. (coord.). *V Congrés d'arqueologia medieval i moderna a Catalunya. La ciutat*. Actes (Barcelona, 2014). Vol. I. Barcelona: ACRAM i Museu d'Història de Catalunya, 2015, p. 745-758.
- PALET, Josep M. “Organització del paisatge agrari al Penedès i les centuriacions del territori de Tarraco: estudi arquomorfològic”. A: *Territoris antics a la Mediterrània i a la Cossetània oriental. Actes del Simposi Internacional d'Arqueologia del Baix Penedès* (El Vendrell, 2001). Generalitat de Catalunya, 2003, p. 211-229.
- PALLARES, Maties. “La muralla i fonaments de cases d'Olèrdola”. *Penedès* [Vilafranca del Penedès], núm. 5 (1921), p. 186-189.
- RIPOLL, Gisela; VELÁZQUEZ, Isabel. (1999). “Origen y desarrollo de las *parrochiae* en la Hispania de la antigüedad tardía”, A: PERGOLA, P. (ed.), *Alle origini della parrocchia rurale (IV-VII sec.)*, *Sussidi allo Studio delle antichità cristiane*. Ciutat del Vaticà: Pontificio Istituto di Archeologia Cristiana, XII, p. 101-165.
- RÍUS SERRA, Josep. (1946). *Cartulari de Sant Cugat del Vallès*. Vol. 1. Barcelona: Consejo Superior de Investigaciones Científicas. Sección de Estudios Medievales de Barcelona, 1946.
- ROIG, Jordi. “Les primeres dades sobre la ceràmica medieval d'Olèrdola (Alt Penedès)”. *Del Penedès 7 / Miscel·lània Penedesenca*. 11es Jornades d'Estudis Penedesencs. Vilafranca del Penedès 1998. Vilafranca del Penedès: Institut d'Estudis Penedesencs, 2004, p. 51-64.
- SOLER SALA, Maria. (2013). “*Vino quod exiturs de ipsas vineas*. Producció i consum de vi al Penedès feudal (segles X-XII)”. A: SANCHO PARÍS, D. (ed.). *El món de la viticultura, els vins, caves i aiguardents al Penedès històric i al Camp de Tarragona*. Actes del V Seminari d'Història del Penedès. Vilafranca: Institut d'Estudis Penedesencs, 67-79.
- SUBIRÀ, M. Eulàlia; RUIZ, Jordi; MOLIST, Núria. (2016). “Anàlisi diacrònica de la necròpolis de l'església de Sant Miquel d'Olèrdola a partir de l'estudi antropològic”. A: ESTEVE, Xavier [et al.] (ed.). *Jornades d'Arqueologia del Penedès 2011*. Vilafranca del Penedès, 2011. Vilafranca del Penedès: Institut d'Estudis Penedesencs, p. 35-360.