

8055

IPAC 20544

Jaciment	<b>Castell de la Trinitat</b>
Municipi	<b>Roses</b>
Comarca	<b>Alt Empordà</b>
Direcció tècnica	<b>Gema Vieyra i Bosch</b>
Dates d'intervenció	<b>Novembre 2002- Abril 2003</b>

## **Memòria d'intervenció arqueològica**

 **Generalitat de Catalunya**  
**Departament de Cultura**  
**Serveis Territorials a Girona**

**Juliol 2003**

# CASTELL DE LA TRINITAT (Roses, Alt Empordà)

## Index

1. Introducció
2. Projecte global
3. Descripció del castell de la Trinitat. Passat i present
4. Història del castell
5. Metodologia emprada en el seguiment
6. Treballs realitzats
7. Consideracions finals
8. Documentació
  - a- Mostra fotogràfica
  - b- Inventari d'imatges
  - c- Inventari de fitxes d'UE
  - d- Inventari de material

## 1. INTRODUCCIÓ

El castell de la Trinitat (Roses, Alt Empordà), catalogat com BCIN amb referència R-I-51-6055, es troba situat sobre un promontori, la punta de la Poncella, que protegeix l'entrada a la badia de Roses per tramuntana (veure fig.1). Està a uns 60 metres s.n.m., per sobre, també, del far de Roses. La fortificació va ser construïda a mitjans del segle XVI, durant el regnat de Carles V, i va ser abandonat a principis del XIX, després de les guerres napoleòniques.

La Trinitat, també conegut com castell de la Poncella o el Botó, ha estat objecte d'una important intervenció arquitectònica que ha comportat la recuperació volumètrica original de l'edifici. Els treballs arquitectònics han comportat una intervenció arqueològica prèvia i paral·lela a les tasques de desenrunament mecànic del monument. El seguiment arqueològic d'aquests treballs s'ha realitzat d'acord amb el següent calendari:

- Des del 14 de novembre fins el 16 de gener ha tingut lloc una primera fase de desenrunament mecànic i primeres treballs d'excavació arqueològica
- A partir del 20 de gener els treballs han passat a ser de caire exclusivament arquitectònic i han consistit en la reparació de les parets de la punta NE per tal d'assegurar les estructures i poder prosseguir amb el buidat d'aquest sector.
- Ja dins de la fase de treballs constructius, hi han hagut algunes intervencions puntuals de moviment de terra que han estat supervisades.
- Quan els treballs ja han estat exclusivament arquitectònics només s'han fet visites esporàdiques sense implicacions arqueològiques.

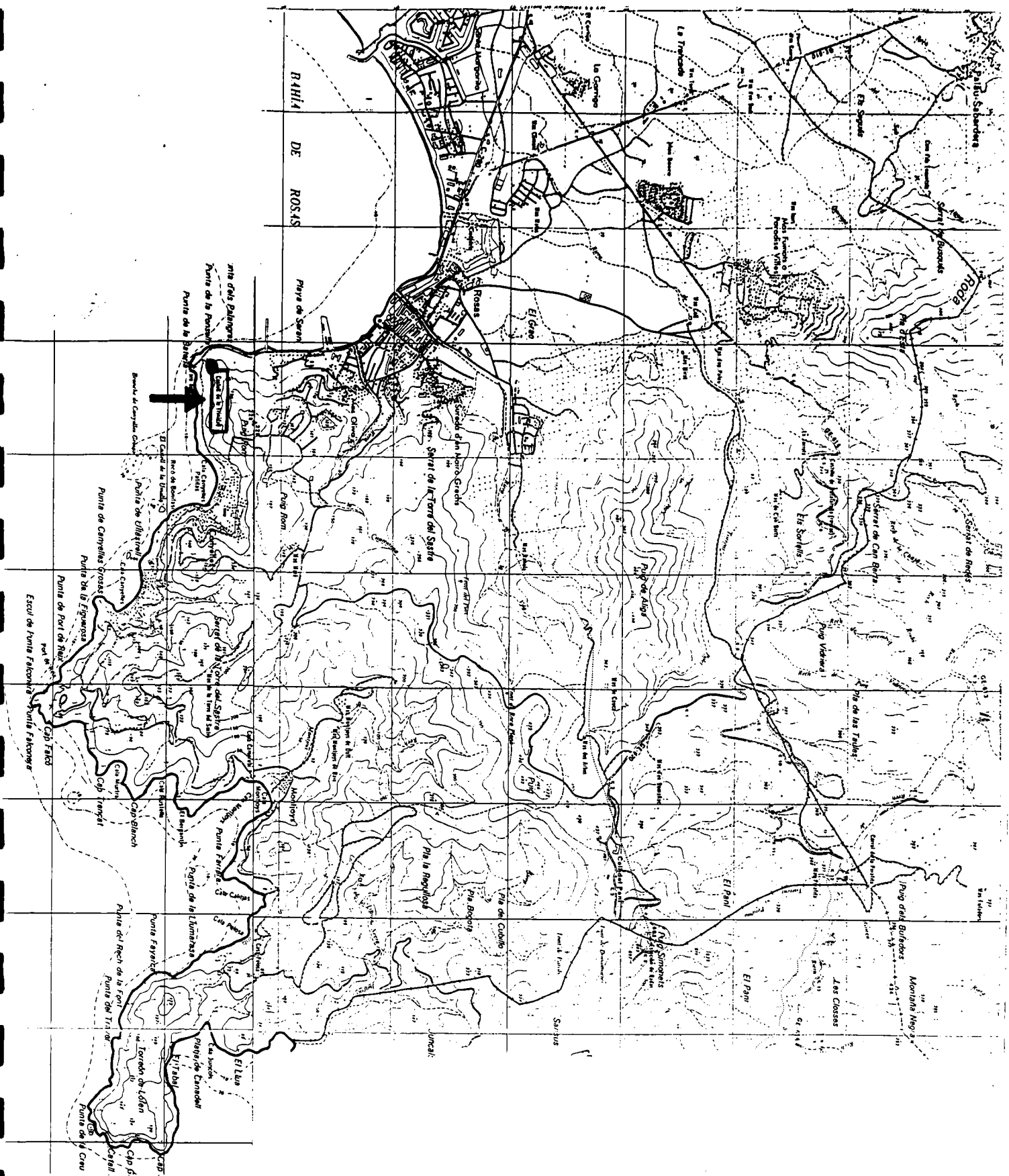


FIG. 1: Mapa del terme municipal de Roses i situació del Castell de la Trinitat.



## 2. PROJECTE GLOBAL

Els treballs arqueològics que motiven la present memòria s'emmarquen en el projecte de consolidació i ordenació del castell de la Trinitat (Roses, Alt Empordà) endegat en virtut d'un conveni de col·laboració signat per l'Ajuntament de Roses, el Ministerio de Fomento i la Generalitat de Catalunya.

Els objectius del projecte arquitectònic són:

- Consolidació del monument.
- Adequació del monument per a la visita.
- Explotació turística del monument, sempre en relació amb altres elements patrimonials del municipi, principalment la Ciutadella.
- Tancament de la finca.
- Eliminació de barreres arquitectòniques.
- Arrenjament d'un aparcament per turismes i autobusos.
- Proposta de serveis d'aigua, electricitat, telèfon i enllumenat.
- Proposta d'utilització d'energies renovables.
- Proposta de creació d'un jardí botànic d'espècies pròpies de la comarca.
- Rehabilitació de les antigues instal·lacions militars per convertir-les en equipaments útils per a les finalitats del projecte.

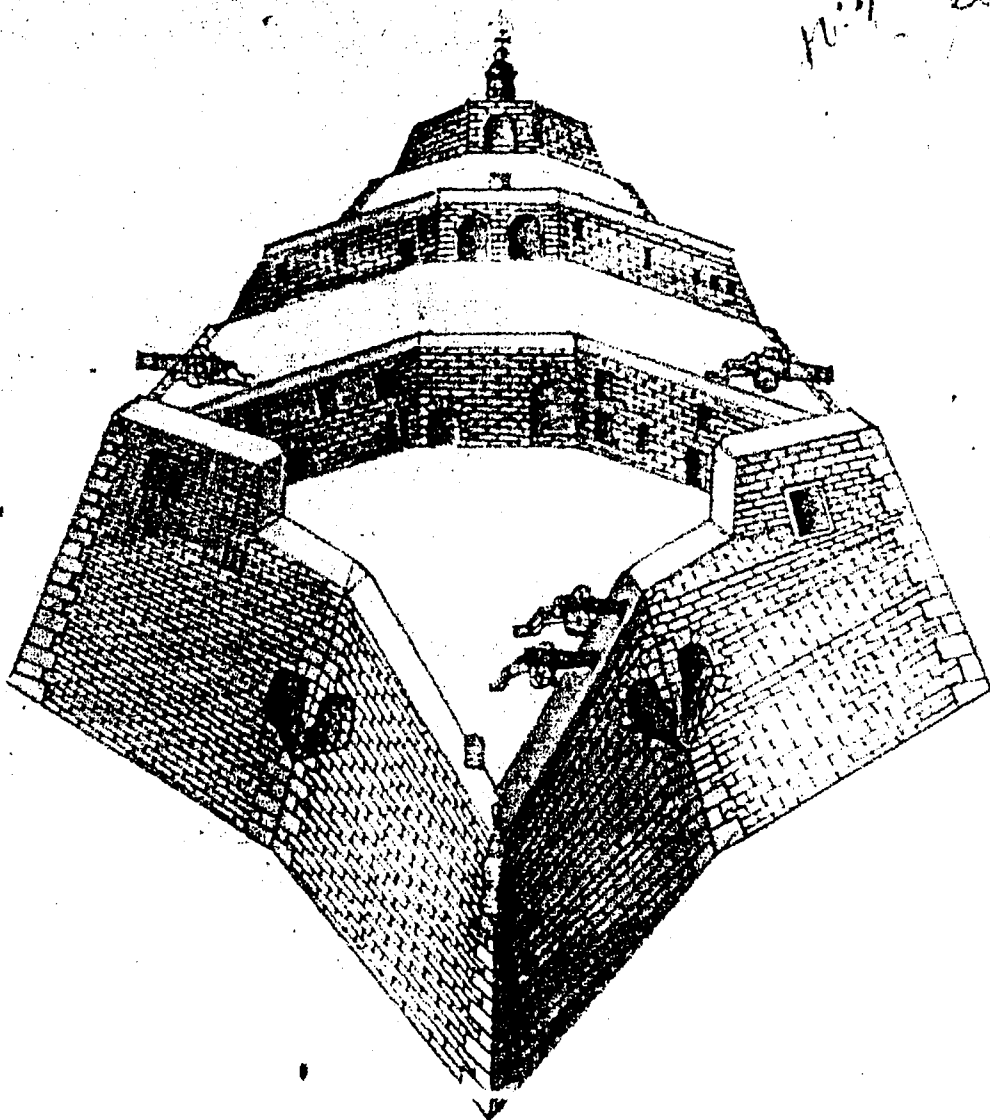
El primer objectiu ha comportat l'extracció de grans quantitats de runa procedents de l'enderroc de les dependències internes del castell i de part dels paraments perimetrals de la fortificació. Els treballs han estat programats en dues fases: la primera intervenció comportarà els treballs de desenrunament, realitzats mecànicament ; en una segona fase, considerada d'aproximació a estructures i nivells arqueològics, els treballs passaran a fer-se de forma manual. D'acord amb la resolució de la Comissió territorial de Girona del Consell del Patrimoni Cultural i segons el desenvolupament dels treballs, es contempla la possibilitat de realitzar diferents sondejos arqueològics per tal de comprovar si existeixen estructures anteriors al castell. L'objectiu és recuperar el màxim d'estructures arquitectòniques originàries, les quals seran utilitzades per fonamentar l'obra nova, així com documentar l'estratigrafia arquitectònica

del edifici, aspectes d'enginyeria militar, qüestions sobre la funcionalitat bèl·lica de la fortificació, la seqüenciació dels efectes bèl·lics, etc.

*Elevation en perspective militaire du fort de la Trinité  
ou Bouton de Roses*

*N° en la fait Sauter  
en 1814*

*N. 97*



**Fig. . 2: "Elevation en perspective militaire du fort de la Trinité ou Bouton de Roses", Dibuix de finals del segle XVIII.**

### 3. DESCRIPCIÓ DEL CASTELL DE LA TRINITAT. Passat i present

El castell de la Trinitat va ser construït en temps de Carles I, les obres van començar l'any 1544 sota la direcció de Luis Pizaño. A la tardor del mateix any aquest enginyer va ser cridat a la cort i deixà l'obra a càrrec de Benedito de Ràvena. Cap a finals de 1546 va quedar acabat el cos del castell, el recinte exterior; i en anys successius es va construir l'interior. El castell va quedar acabat completament cap l'any 1553, quasi deu anys després de la col·locació de la primera pedra (veure fig.2).

De la correspondència entre el rei Carles I i el seu fill Felip es desprèn que el projecte de fortificació de Roses partia d'una idea inicial que era la de construir a l'entrada del port, en el punt on hi havia una antiga torre, un castell amb obra de pedra i fortificar la vila de Roses de manera provisional amb obra de terra. Sobre aquesta torre preexistent, aixecada en aquell lloc, existeix una imatge gràfica, un dibuix a tinta, anterior a mitjans del segle XVI: es veu la badia de Roses i el promontori a l'entrada del port coronat per una torre de planta circular i la paraula "la trinitat" al costat (veure fig.3).

Després de la col·locació de la primera pedra, el dia 2 de gener de 1544, el procés de construcció va engegar amb empena i així es pot entendre a partir de la lectura d'una carta de Felip a Carles I, datada del 4 de febrer del mateix any, on s'explica com els treballs avançaven a bon ritme: *"al castillo, la gente, dice el sr. de San Jorge, acudía con tal regularidad que veíase mal Pizaño para repartir a cada uno su parte de terraplén; así, en el lienzo de la marina, trabajaban los de Rocabertí, del Obispo de gerona, de D. Luis de Cardona, del Barón de Finisterre y de algunos otros lugares formado un total de 700 hombres. Por delante, trabajaban los de algunas veguerías y tenían señaladas sus partes otras que todavía no se habían presentado. Por el lado de tramontana, trabajaban los de Besalú, Cornellà y Bañolas, y los de Figueras y otros lugares tenían a su cargo el lado de poniente"* (Baig, 1988, p.189).

El dia 16 de maig de 1543 el rei Carles I estava a Roses i va visitar el castell. Aquest fet va quedar recollit en un gravat de l'any 1734 on, un punt de l'interior

del castell, apareix diferenciat amb la llegenda "*soterraneo donde dizen comió Carlos quinto sobre la peña*". (Baig, 1988, p.194)

El castell tenia planta estrellada de quatre puntes, lleugerament irregular, amb una cinquena punta afegida al costat nord. Aquesta darrera era un apèndix, un revellí, destinat a protegir l'accés a la fortificació (veure fig.4)

La muralla perimetral era una estructura molt sòlida de secció atalussada que a la base presentava una amplada de cinc metres. L'alçada de la muralla estava entre 18 i 20 metres, i a la part alta el gruix era de dos metres.

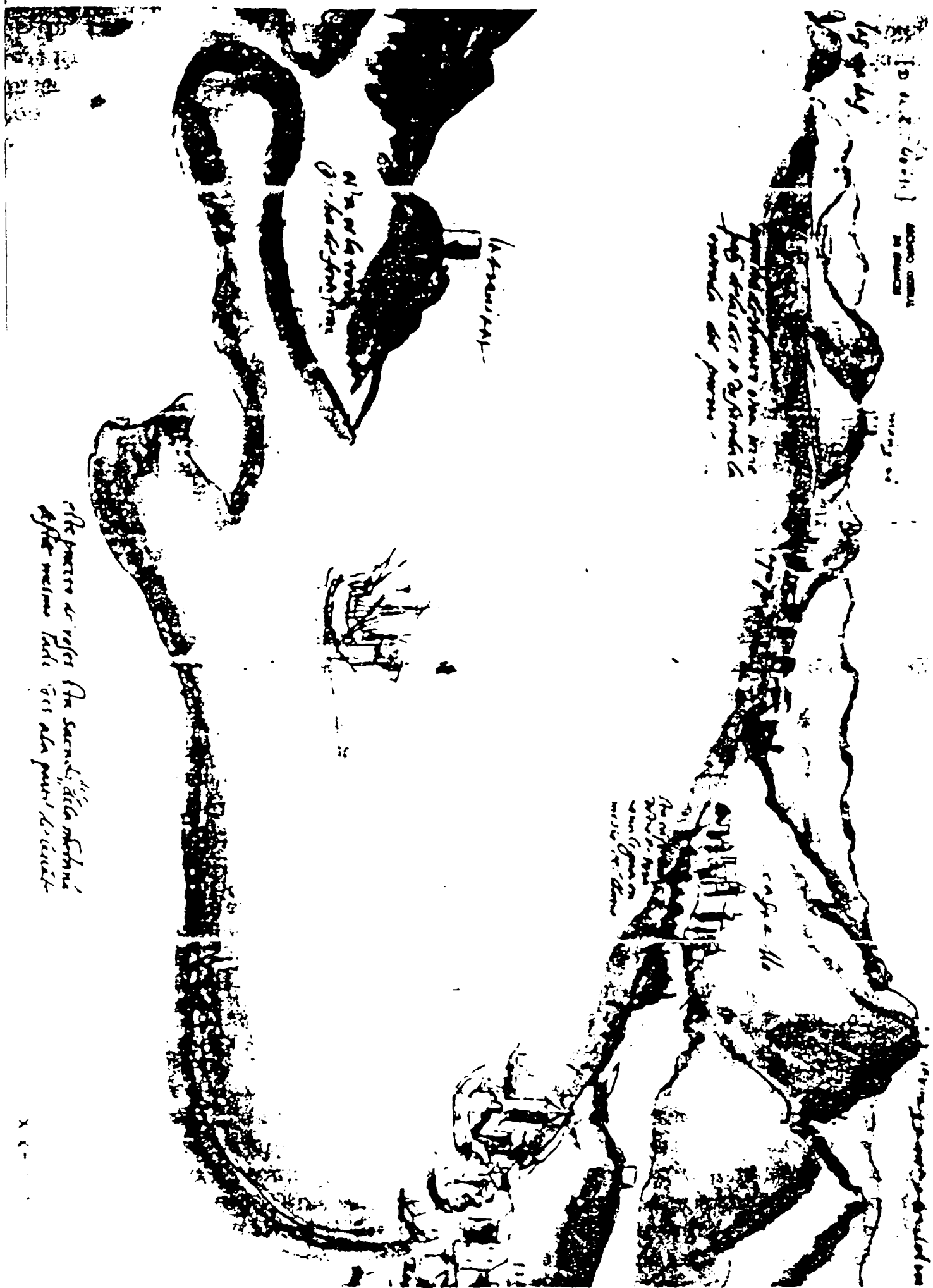
L'interior estava organitzat en tres nivells de plataformes descobertes cap al mar, disposades en forma d'amfiteatre. Les dependències (allotjaments de la tropa, dels comandaments, magatzems de queviures, de municions, cuina, etc.) es distribuïen en els diferents pisos; a destacar la gran cisterna situada a la part central. Les construccions internes també eren molt sòlides fetes amb gruixudes parets i cobertes amb voltes de canó.

Als angles entrants, formats per la unió de les puntes, es disposaren les canoneres per parells, de manera que cada canonera flanquejava la punta adjacent. Les canoneres podien ser acasamatades o no segons la plataforma que ocupaven.

Cada una de les quatre puntes, segons diferents fonts documentals, tenien dos noms:

- punta nord: de sant Pere de Roda, Caballero
- punta est: de la Trinitat, de santa Tecla
- punta sud: de les Medes, de santa Bàrbara
- punta oest. de Roses, de sant Francesc.

La cinquena punta, el revellí, situat al centre de l'angle obert al nord, estava format per dues estructures: l'esperó i el reducte de la porta. El primer era un espai descobert fragmentat per parets que dibuixen un recorregut en ziga – zaga. El reducte, que defensava directament la porta principal del castell, incloïa la porta, una punta i una cortina de tancament. Aquest revellí comportava un sistema defensiu format per diferents troneres i bases d'artilleria.



D. 12. 10. 11. ARCHIVO DE TIERRA CUERPO

BAY OF ROSES  
1475-1480

A small boat  
A small boat

This picture is a copy from the original drawing after meismo facti in the year 1475

FIG. 10: DIBUJO DE LA BAHIA DE ROSES (S.XVI)

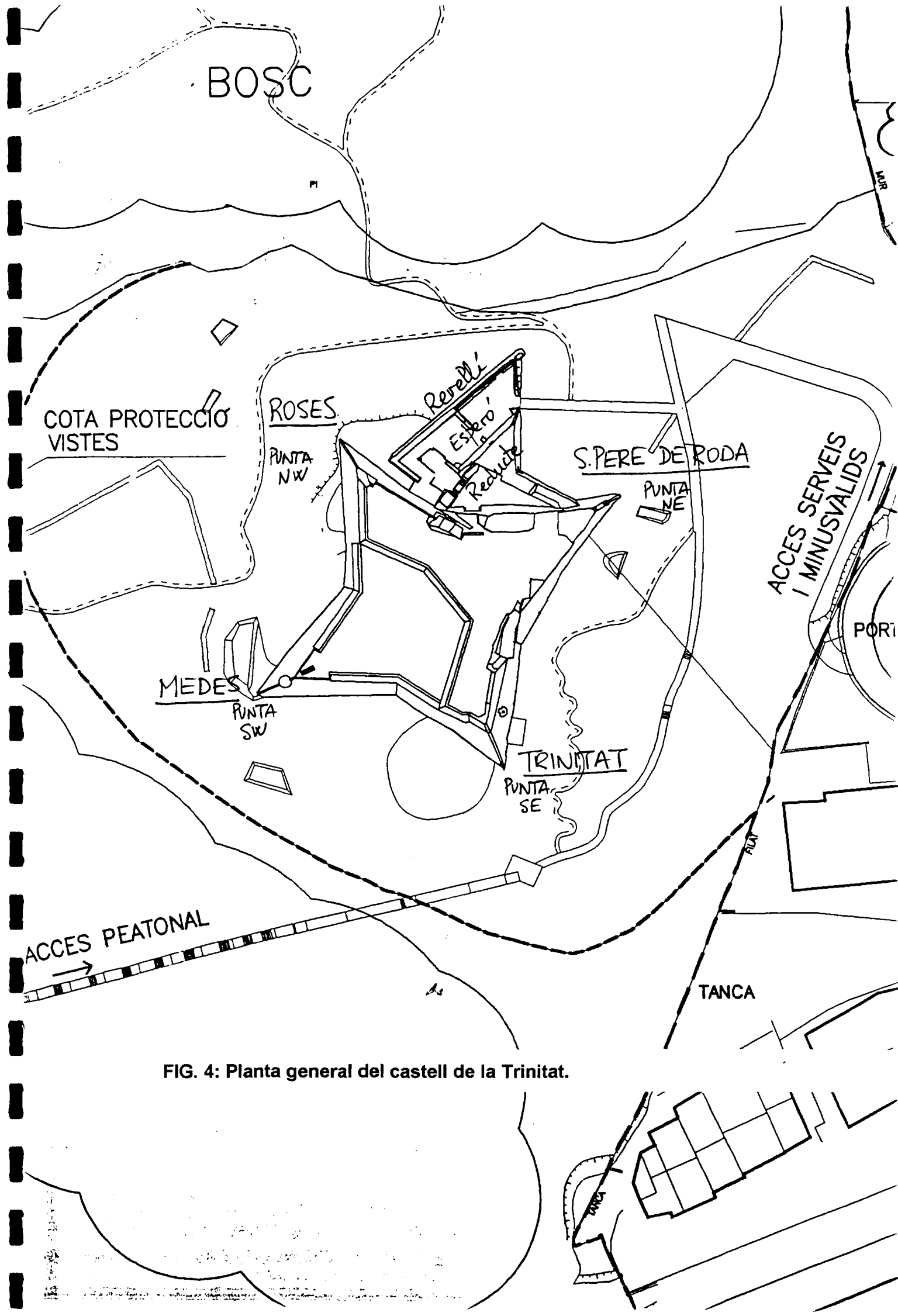


FIG. 4: Planta general del castell de la Trinitat.

El mes de desembre del 2003, en el moment d'iniciar-se els treballs, la punta de la Poncella, el promontori sobre el qual s'aixeca el castell presenta un sector cuidat, el de ponent, amb les feixes de vinya a la vista i netes i un petit bosc de pins (plantats fa anys amb motiu de la festa de l'Arbre). A migdia, només es conserven algunes feixes, no hi ha arbres i la vegetació és baixa. En aquest sector i en l'oest s'observen grans blocs de mur caiguts i escampats procedents de la voladura del castell. La meitat de llevant té un aspecte completament descuidat i el vessant apareix cobert de matolls que amaguen les feixes, sense arbrat; aquí no hi ha restes de l'explosió.

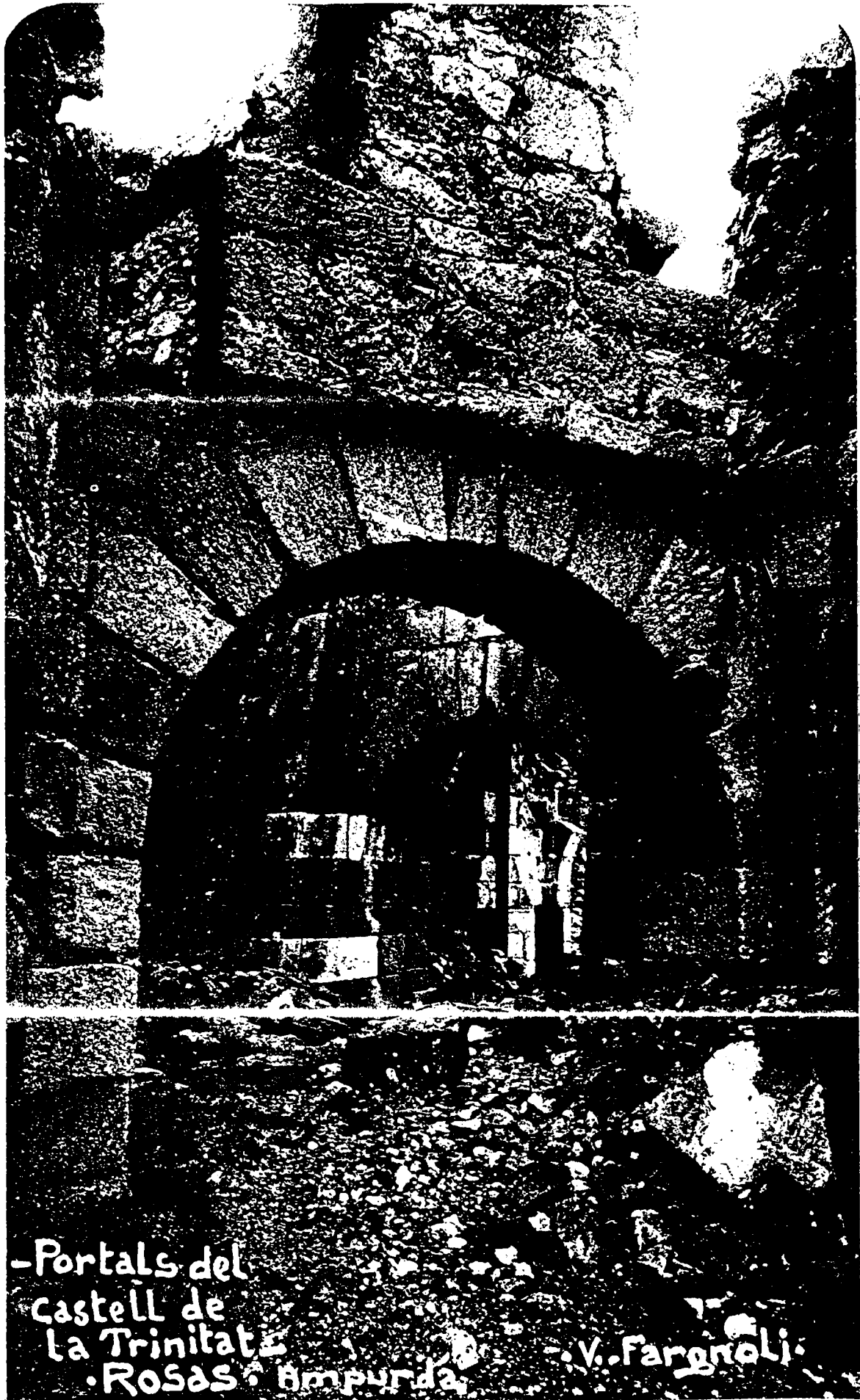
L'accés al castell és fa des de la carretera del Puig Rom, pujant per un petit camí esglaonat que porta fins al revellí del castell, adossat a les puntes de sant Pere de Roda i de Roses. Un cop es traspassa l'obertura que dóna accés a l'esperó, el primer cos defensiu, s'entra a un espai rectangular sense sostre, delimitat per alts murs, que originàriament devia estar compartimentat amb parets perpendiculars que traçaven un recorregut en ziga-zaga. De les dues barreres successives només es conserven fragments inconnexos de paret. En algun punt afloren restes de l'empedrat original, amb una pendent força pronunciada, però en conjunt tot està cobert d'enderroc amb presència de grans blocs i carreus caiguts de les parets perimetrals.

Al fons del reducte hi ha una mena de torre massisa que defensa l'últim tram del recorregut cap al reducte. Fent un gir en angle recte i superant un desnivell considerable s'arriba a una petita plataforma (la part superior de la torre abans esmentada) pavimentada amb grans lloses. Des d'aquesta plataforma elevada es defensava el camí al llarg de l'esperó a través d'unes espitlleres obertes a una paret

La porta del reducte és de mig punt, l'arc i els brancals són fets amb carreus treballats de formes homogènies (veure fig.5). L'any 1974 es van realitzar treballs de consolidació en aquesta porta i es va refer la part inferior dels brancals amb obra de rajoles. A sobre de l'arc es conserva un petit frontispici sobresortint que podria haver contingut un ornament com un escut (de la Fuente, 1998, p.283). Als laterals es poden veure els ancoratges i els passadors pel cademat que movia un pont llevadís. A cada costat de la porta hi ha una espitllera baixa flanquejant. A la dreta també es conserva una tronera que protegia la cara nord de la punta de Roses.



RINCONES DE CATALUÑA



ROSAS. - Portaladas del castillo de la Trinidad

FIG.5 : FOTO ANTIGA DE LA PORTA D'ENTRADA AL CASTELL

Un cop es creua la porta s'entra al reducte, una mena de pati descobert de planta irregular. A l'esquerra hi ha una petita porta, precedida d'una mena de porxo, que dona a una escala de cargol amb ànima. Per aquesta escala s'accedeix a una terrassa elevada que sembla que contenia una plataforma artillera (de la Fuente, 1998, p.285). Cap a la dreta s'entra al castell a través d'una important portalada que no ens ha arribat completa ja que manquen nombrosos carreus de la cara interior sobretot. A la cara interna és visible el sistema d'espitlleres que defensaven l'accés així com elements del mecanisme de la reixa que barrava el pas.

Un cop a l'interior no es reconeix cap estança, només es visible un fragment de paret i l'arrencament d'una volta al sud. Hi ha grans blocs procedents de les parets perimetrals i fragments del paviment de la terrassa principal enllosat amb carreus quadrangulars. La resta de l'espai està cobert de runa, material d'enderroc i vegetació. El castell queda completament obert pel costat de ponent. Les parets perimetrals que es conserven apareixien amb grans esborranys, forats, esquerdes, etc. i empremtes de voltes, paviments, enrajolats, etc.

#### 4. HISTORIA DEL CASTELL

A mitjans segle XVI, la política imperial del rei Carles I va atorgar un paper rellevant al golf de Roses quan es va prendre la decisió definitiva de fortificar el lloc com a punt estratègic per a la defensa de la badia i el nord de Catalunya. La Ciutadella i el castell de la Trinitat són dos exponents d'enginyeria militar que han d'emmarcar-se en l'esforç per a reforçar la frontera amb França i responen a l'aplicació de les noves pautes de fortificació que es desenvolupen a Europa i Amèrica a partir del segle XVI com a conseqüència de la creixent presència de l'artilleria en els conflictes bèl·lics.

La primera actuació defensiva de la nova fortificació hauria tingut lloc l'any 1564 quan l'artilleria del castell va desbaratar un atac de la flota turca.

Durant la guerra dels Segadors, l'exèrcit francocatalà, sota comandament del compte Plessis de Preslain, va assetjar la plaça forta de Roses i el castell de la Trinitat, defensada per tropes castellanques. La Trinitat es va rendir, després de dos mesos de setge, el dia 1 de juny de 1645. Des d'aleshores i fins a la Pau dels Pirineus les fortificacions rosinques van quedar sota poder francès.

El següent conflicte bèl·lic europeu, la guerra dels nou anys, on França s'enfrontà a l'Aliança europea (inclosa Espanya) també va tenir Roses com a teatre d'operacions. L'any 1693 el contingent francès, dirigit pel duc de Noailles, inicia un setge de Roses que durà quasi deu dies. La Trinitat va caure vèrrios dies després de la plaça forta. Quatre anys més tard, com a resultat de la Pau de Ryswich, les fortificacions de Roses varen ser retornades a la corona espanyola.

El següent fet de guerra va ser el setge de 1793, en el marc de la Guerra Gran. Durant aquest conflicte els francesos varen establir una estratègia inicial consistent en consolidar posicions al voltant de la plaça forta. A continuació van procedir a obrir un camí a través de la muntanya per poder accedir el puig Rom i instal·lar-hi artilleria per batre el castell de la Trinitat. Un cop conquerit el castell, la plaça va quedar completament dominada. A principis de febrer, dos mesos després de l'inici del setge, va tenir lloc al rendició de la plaça forta de Roses.

El darrer gran setge que va patir Roses s'emmarca en la guerra de la Independència. A finals del 1808, l'exèrcit francès va posar setge al lloc de Roses defensat pels castellans aliats amb els anglesos. Inspirant-se en el setge anterior, l'acció principal dels atacants va ser la presa del cim del puig Rom per dominar el castell. El 5 de desembre el governador de Roses, Pedro O'Daly, es va rendir. La guarnició de la Trinitat, també compresa en la capitulació, va aconseguir fugir i embarcar-se després d'haver procedit a dinamitar la fortificació. Aquesta voladura va ser definitiva i els resultats són els que han arribat fins els nostres dies.

## 5. METODOLOGIA EMPRADA EN EL SEGUIMENT

El buidatge de runa del castell s'ha organitzat segons els nivells assolits pels materials d'enderroc acumulats i les possibilitats de circular de les màquines. La seqüenciació dels treballs arqueològics està totalment supeditada a les necessitats logístiques de les màquines que hauràn de extreure la runa. Així, s'ha programat començar per la meitat de ponent, la zona més alta, i anar reculant cap a llevant que és la zona on la muralla ha desaparegut en major mida. La preparació del terreny per a l'extracció ha començat amb la construcció d'una rampa, fent rebaix i aplanament dels materials acumulats a la meitat de tramuntana. Amb això s'ha aconseguit una ruta per on les màquines sortiran carregades i faran l'abocament per fora de la punta NW.

Els treballs realitzats han de ser qualificats com de seguiment arqueològic. Les característiques del moment d'abandonament i destrucció del castell, la degradació posterior, les característiques del material d'enderroc fruit de la tipologia constructiva del castell, el sistema d'extracció de runa dins un espai de difícil circulació, etc. han comportat que l'estratigrafia del lloc fos indexifrabable. L'extracció mecànica de la runa no ha permès la detecció de nivells arqueològics clars malgrat que s'ha tingut molt de compte en diferenciar els nivells on s'acabava la runa i podian començar nivells amb potencial arqueològic. Sota les tones d'enderroc han estat identificats molt pocs estrats arqueològics clars, els nivells de circulació tampoc han aparegut de manera uniforme ni generalitzada i la no extracció en extensió també ha complicat una visió global i de conjunt. Pràcticament, només s'ha aplicat metodologia estratigràfica a la punta NE, a l'espai del cos de guàrdia i la petita escala adjacent.

El tractament de materials s'ha fet sota una doble perspectiva: d'una banda, s'ha fet especial atenció en la recuperació de carreus treballats (llindars, llindes, brancals, pedres cantoneres, carreus amb formes regulars, dovelles d'arcs, elements decoratius, etc.), objectes metàl·lics (xarneres, tascos, claus, etc) peces d'artilleria (bombardes de diferents calibres), i d'altra banda, la recuperació de material arqueològic associat a possibles nivells fiables.

En la primera categoria la recuperació s'ha fet abans de remoure la terra (quan la peça era visible "en superfície"), durant el procés de remenament de terra (amb la màquina se separava el carreu del gruix de la runa) i, en darrera instància, en el punt d'abocament s'ha realitzat un repàs sistemàtic. En el cas dels carreus significatius localitzats entre la runa abans de ser retirada, s'ha procedit a marcar la pedra amb un número i s'ha fet constar el punt de procedència (pensant en la possible reubicació futura en el seu lloc d'origen). La dificultat de moviment per l'interior del recinte ha fet que els carreus s'hagin acumulat en diferents punts i, segons com avançaven els treballs, s'han hagut d'anar resituant.

Pel que fa al material recullit dins un contexte arqueològic s'ha procedit a separar el material que requeria neteja hídrica (ceràmica) del que no (monedes, elements metàl·lics, etc.). Cal dir però que, malauradament, la caseta plantada a l'exterior del castell, que servia de petit magatzem de transició cap a la Ciutadella, va resultar afectada per un temporal de tramontana que la va aixecar i fer rodolar pendent avall, desmuntant-la completament de manera que totes les bosses de material guardades a l'interior es van trencar i el material s'escampà per tota la vessant de llevant de la muntanya.

La presentació dels treballs es fa segons una divisió teòrica horitzontal del castell en quatre sectors, coincidint amb les quatre puntes. Així, es fan les següents associacions (veure fig.4):

- ① Punta NE, punta de sant Pere de Roda
- ② Punta SE, punta de la Trinitat
- ③ Punta NW, punta de sant Francesc
- ④ Punta SW, punta de les Medes

Un segon punt de referència ha estat la localització en secció. En aquest cas s'ha agafat com a criteri la distribució en plantes coneguda a partir de la planimetria moderna. Al final dels treballs han estat identificats els següents nivells arquitectònics:

- A- Planta principal, la que es correspon amb la porta d'entrada al castell
- B- Planta subterrànea, directament a sota de la planta principal
- C- Planta sota subterrànea, nivell localitzat únicament a la punta SE
- D- Planta primera, nivell localitzat únicament a la punta NE.

## 6. TREBALLS REALITZAT a diferents zones del castell

### **Planta principal, punta NE**

El primer lloc on s'ha intervingut és el situat a una cota superior i és un espai localitzat a la punta NE o de sant Pere de Roda, a llevant de la porta principal del castell. Segons gravats de l'època, entrant a l'esquerra hi havia un **cos de guàrdia**. És una estança que conserva tres de les quatre parets i part de la volta de coberta, mancant el tancament per migdia. A ponent, la paret conserva dos espitlleres que defensaven l'única via d'entrada a l'interior del castell. Al nord, la paret s'aixeca sobre la roca mare retallada i presenta part de l'enlluït original. A l'est també hi ha roca mare retallada dibuixant un límit en forma angular. En el moment de començar els treballs la cota superior de la runa quedava quasi un metre per sobre de la línia de visió de les espitlleres (veure fig.6).

Un cop s'ha enretirat la primera runa a base de grans blocs de parament i pedres i morter, ha continuat apareixen molt morter, menys pedres, cal, fragments de rajols, etc. Finalment s'ha acabat l'enderroc i ha aparegut un nivell clar format per terra de color fosc, argilosa, neta de pedres i barrejada amb carbons, cendres i restes de palla que ocupa un espai format pel cos de guàrdia abans esmentat i que s'amplia cap a migdia fins arribar a la paret est de la punta de sant Pere de Roda. El gruix d'aquesta capa oscil·la entre 15 i 30 cm. Aquest estrat inclou alguns fragments de ceràmica, bales de plom, pedres fogueres, alguns botons, monedes, etc.

L'excavació d'aquesta terra negra ha portat a la descoberta del nivell de pas. A la meitat nord del cos de guàrdia pròpiament dit es conserven restes d'un enllosat fet amb grans carreus de formes quadrangulars posats en filades regulars (veure fig.6, lletra A). On no hi ha lloses, a la meitat de migdia aproximadament, hi ha la roca mare més o menys aplanada i en alguns punts coberta d'un morter de color groguenc molt compacte i dur. Com ja era evident

des d'un principi, el límit meridional de aquesta estança no s'ha conservat, el que s'hi s'observa es que aquesta línia coincidia amb un retall de la roca mare. Fora de l'espai delimitat amb parets, en direcció a l'angle del castell, s'ha descobert una canalització encastada a la roca mare i coberta amb morter que travessa en diagonal l'espai en qüestió (veure fig.6, lletra B). Està feta amb tubs de ceràmica de secció tronco-cònica alineats. No es pot deduir la direcció de funcionament, és a dir, on està el principi i on el final. Un extrem dona a una fornícula quadrangular oberta a la paret N i l'altre podria estar en relació amb un forn localitzat a migdia però situat al nivell inferior.

Aquest cos de guàrdia tenia dos pisos, del nivell superior s'han conservat evidència a las parets perimetrals. A la paret est, en part formada per la roca mare retallada, es veu un esglaó o banqueteta i punts de roca mare retallada que devia servir per recolzar un sostre flotant, de fusta potser. L'accés a aquest pis superior, segons documentació de l'època, es feia per una escala vertical a través d'una obertura al terra del sostre. Des d'aquest pis superior s'accedia al vèrtex de la punta de sant Pere de Roda.



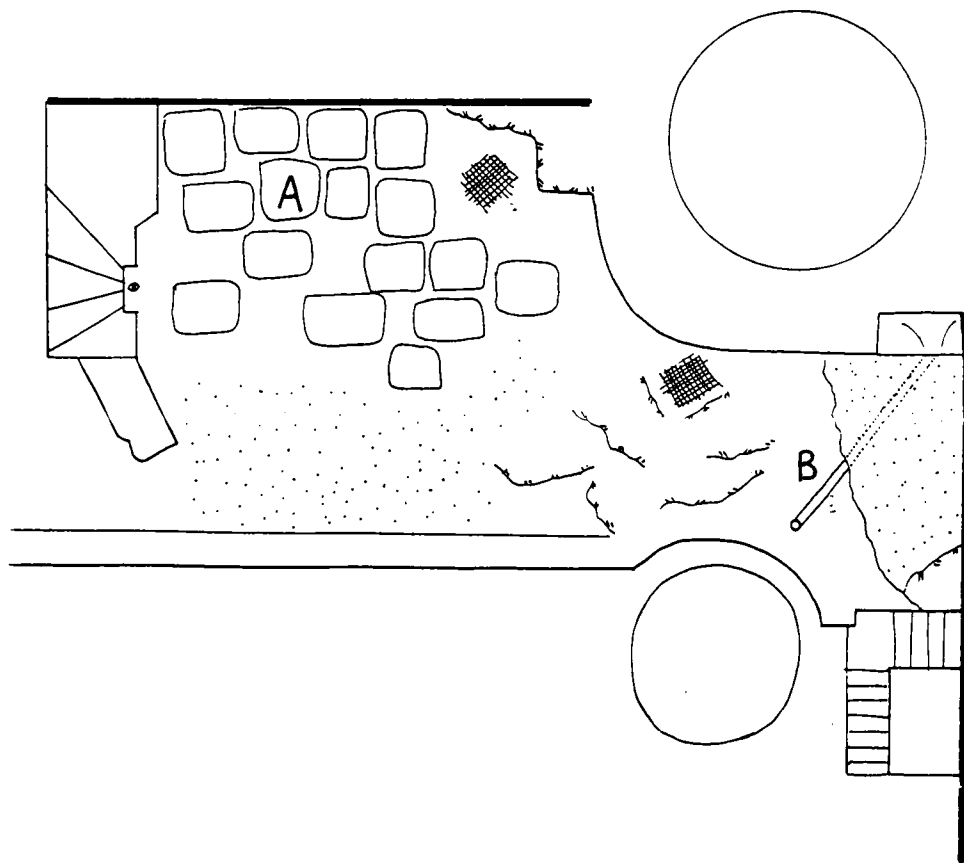
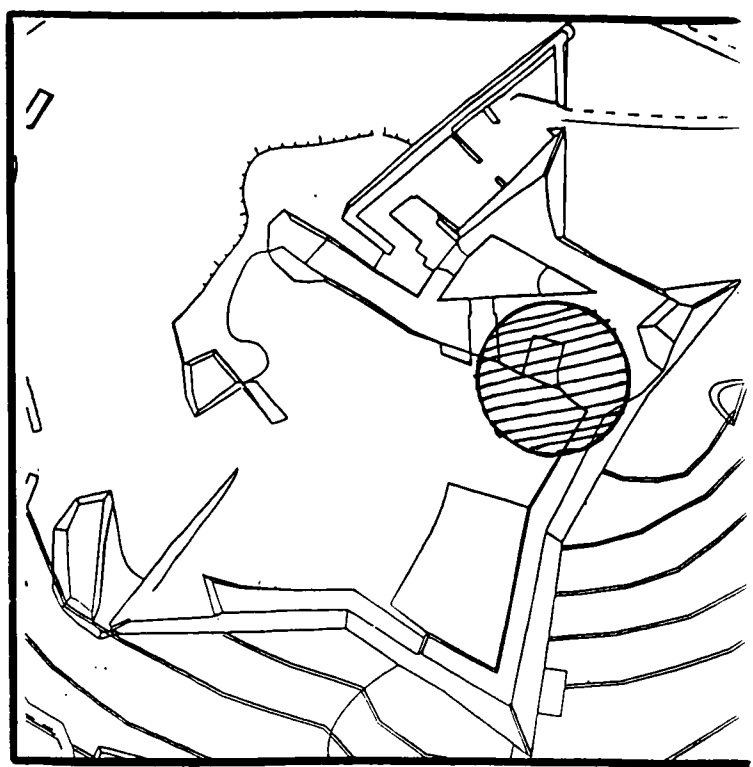


FIG. 6: Croquis - Planta principal, punta NE (cos de guàrdia)

## Primera planta, punta NE

Al principi dels treballs, al vèrtex de la punta NE o de sant Pere de Roda no s'hi podia accedir perquè estava cobert per grans blocs de parament caiguts. Un cop es van desfer i es va extreure la runa s'ha pogut analitzar les restes conservades.

L'accés a aquest espai es feia a través d'una escala d'uns 7-8 esglaons, conservada precàriament, a la qual s'arribava des del pis superior del cos de guàrdia.

En aquest punt ha quedat al descobert una construcció de planta circular interna rodejada de les parets que formen la punta NE del castell (veure fig.7 ). A l'interior de l'espai circular hi ha una cisterna de planta pentagonal irregular feta amb rajoles units amb un ciment vermellós que es conserva revestint gran part de les parets. La cisterna no està centrada dins el cercle. Al fons hi ha una cubeta de decantació de secció corba. Es conserva una petita secció de la coberta en forma de volta. És un dipòsit de característiques tècniques i materials similars a la cisterna principal del castell. En relació amb aquest element, a la paret W es veu l'empremta d'una canalera que devia abocar al dipòsit.

Tot i la confusió estructural, es poden interpretar dos moments constructius ja que en diversos punts s'observa una dualitat de paraments quan es veuen estructures de característiques tècniques diferents adossades. D'una banda hi ha un edifici de planta circular amb paret de poc més d'un metre de diàmetre. S'ha conservat pràcticament tota la planta, en alguns punts, només es pot resseguir al terra i en d'altres la paret apareix amb més d'un metre d'alçada. Coincidint amb d'accés des de l'escala que ve del cos de guàrdia adjacent abans esmentada hi ha una obertura delimitada per dos grans blocs de pedra treballada que són els dos brancals d'una possible porta originària de l'edifici circular. La pedra d'aquests brancals és de color gris i no és un material corrent, és a dir, no s'observa en cap altre lloc de les parets circumdants on domina el granit. S'ha comprovat que aquest mateix tipus de pedra és el que dóna forma als brancals de la probable porta de la muralla medieval que protegia el monestir de santa Maria de Roses, a la zona de la Ciutadella.

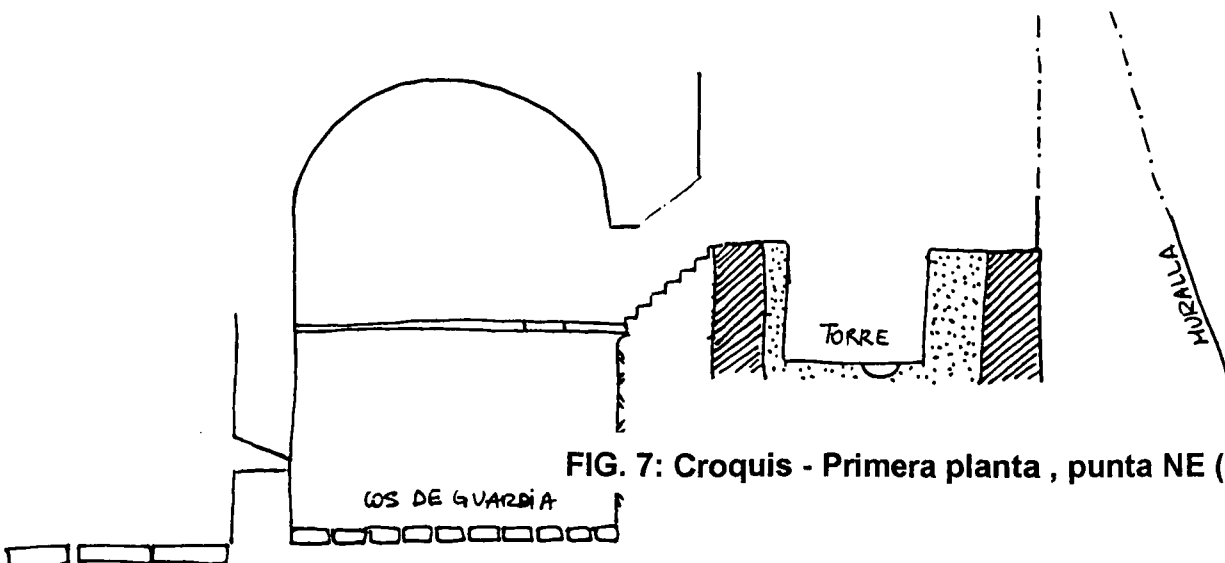
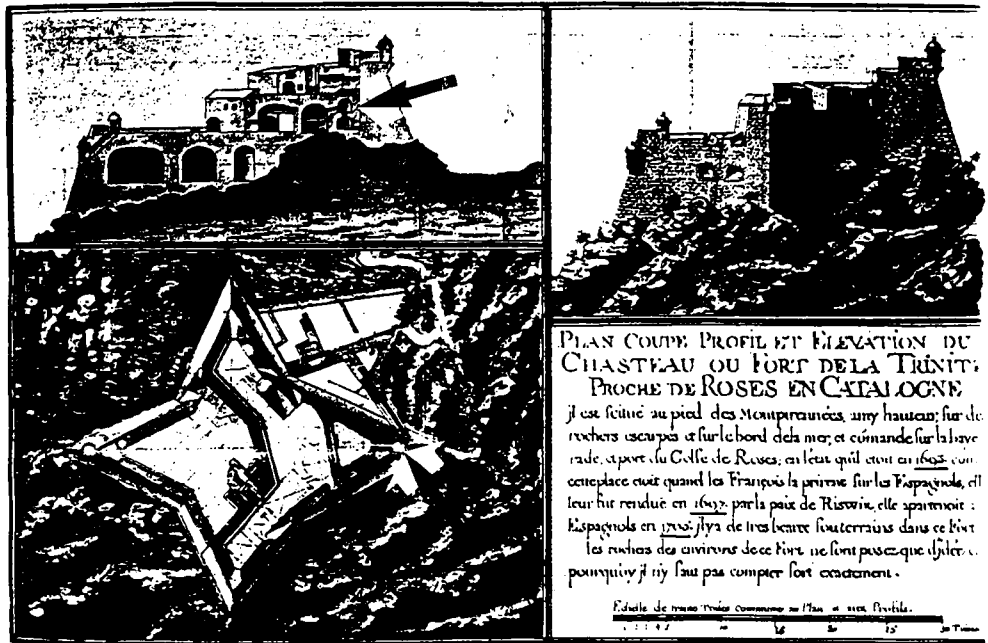
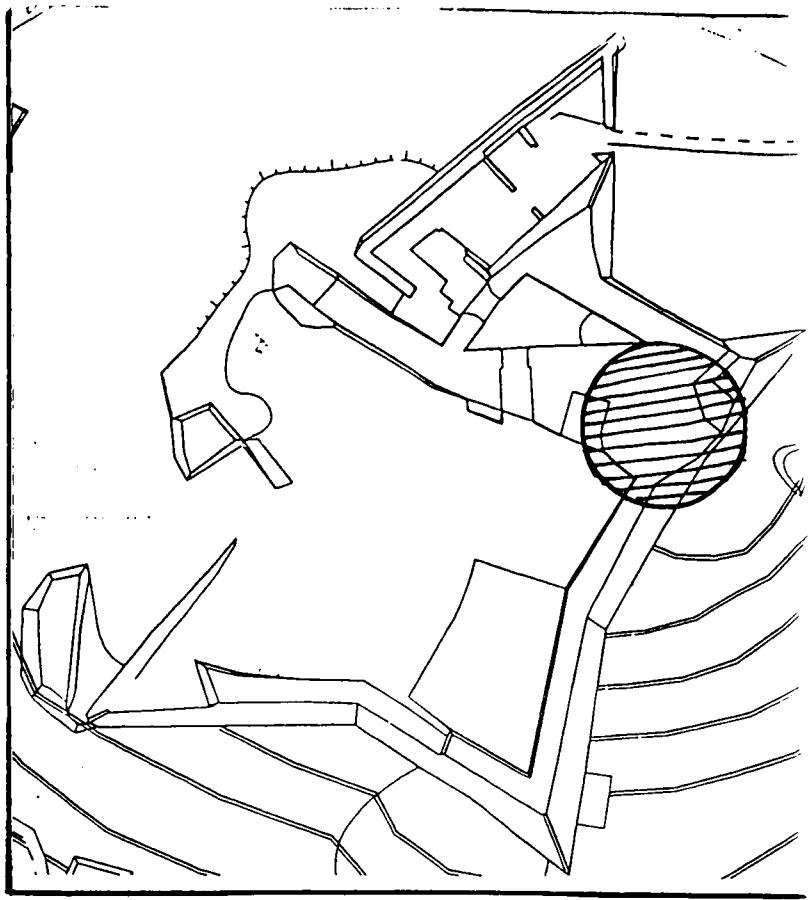


FIG. 7: Croquis - Primera planta , punta NE (torre medieval)

L'edifici circular podria haver tingut una altra obertura, potser una finestra, al costat sud de la que s'ha conservat una llosa vertical que podria ser un brancal. Netejes posteriors han posat al descobert la forma d'aquesta obertura que sembla que tenia una planta no rectilínea sinó corba.

És evident que aquest edifici circular no és contemporani a les parets que formen la punxa de sant Pere de Roda ja que es veu la línia de separació, tant en secció com en planta, de les estructures que configuren els dos cossos arquitectònics. La duplicitat constructiva i una diferència de paraments fan pensar que estaríem davant de les restes de **l'antiga torre medieval** que el castell va substituir i que apareix representada en un dibuix de mitjan segle XVI (veure fig.3). Per defensar aquesta afirmació presentem els següents arguments:

- Les estructures conservades, tal com s'ha explicat, evidencien diferents moments constructius: un primer edifici de planta circular que quan es va aixecar el castell no va ser enderrocat (potser parcialment només?) sinó que va ser incorporat a la planta del castell dins la punxa NE i que, en un moment no determinat, va ser reaprofitat per allotjar al seu interior una cisterna.
- La localització topogràfica és un aspecte a tenir en compte. Analitzant la topografia del lloc on s'aixeca el castell de la Trinitat veiem que aquest ocupa l'extrem d'una llengua de terra a la vessant de la muntanya que forma com un balcó sobre el mar. La roca mare no forma una plataforma planera sinó que puja en una elevació que serveix per fonamentar la punta NE del castell. Efectivament encara avui es pot veure com a continuació de la llengua de terra que enllaça amb la muntanya, la roca mare torna a pujar configurant un petit puig que probablement pels costats de mar cauria amb una pendent molt pronunciada. Si imaginem el lloc sense el castell es pot comprendre que la torre hauria ocupat aquesta elevació rocosa dotant-se d'una inexpugnabilitat considerable.

Potser aquest emplaçament en el punt més alt i millor va fer que, en construir-se el castell modern, no es destruís la torre precedent.

- Un tercer argument ens vindria donat per de la Fuente, encara que s'obté utilitzant les seves paraules a l'inversa. Opina de la Fuente sobre una

afirmació de Diaz Romañach: "L'última de les puntes, coincidint amb la de sant Pere de Rodas, és anomenada *caballero* per aquest autor (Diaz Romañach), encara que ja em vist que l'antiga torre molt possiblement estava ubicada en la punta homònima, la qual és un argument més que contribueix a trencar el seu reaprofitament com a cavaller de la nova fortificació" (de la Fuente, 1998, p. 275).

Vist el que ha aparegut a la punta NE i el que no ha aparegut a la punta SE és probable que el ús del terme *caballero* sigui encertat per part de Diaz Romañach.

## Planta subterrànea, punta NE

L'extracció de la runa d'aquesta punta ha posat al descobert que des del cos de guàrdia que protegeix l'entrada principal s'accedeix a una petita escala que baixa a la planta subterrànea (veure fig.8, lletra A). És tracta d'una **escala de dos trams en escaire** construïda adossada a una pilastra; de fet, el primer tram de l'escala està encaixat entre aquest element de suport i la roca mare retallada; del segon tram no es conserva la probable paret que tancaria la caixa pel costat extern, l'oposat a la pilastra.

En conjunt l'escala té una amplada que no arriba a un metre, la volada general seria de quasi dos metres i mig, l'altura i l'estesa dels graons és variable. Els graons del primer tram o tram superior no s'han casi conservat a lloc, el que ha aparegut són nombroses pedres de diferents mides, caigudes i desplaçades. Només algunes que semblen situades encara al seu lloc original permetran reconstruir el traçat original. El segon tram d'escala, l'inferior, conserva tots els seus graons així com el petit replà angular pavimentat. Són sis graons amb una estesa força regular feta amb una peça de pissarra; l'altura també és homogènia i la contrapetja està feta amb rajoles. El darrer graó presenta una altura considerable.

La caixa d'escala ha aparegut plena d'una terra de color fosc, fina, barrejada amb bossades de sorra, amb presència de carbons i cendres. Entre la terra s'ha recuperat gran quantitat de fragments de ceràmica, petits projectils esfèrics de plom, algunes monedes, fragments de vidre, pipes, fauna, malacologia, etc. Igualment, entre la runa que cobria l'escala, han sortit dos grans carreus de pedra treballats que procedirien de la llinda d'una porta (potser a la sortida de l'escala al nivell subterrani).

El tram inferior de l'escala s'adossa a un **for**n (veure fig. 8, lletra B). El que s'ha conservat d'aquest forn es localitza a l'est del segon tram de la petita escala, a la planta subterrànea. La identificació d'aquest element durant el procés de desenrunament va ser a partir de l'aparició d'una argila de color vermell i rajoles entremig de la runa de pedres i cal. Aquesta taca dibuixava una forma circular no delimitada per cap estructura excepte pel nord on va

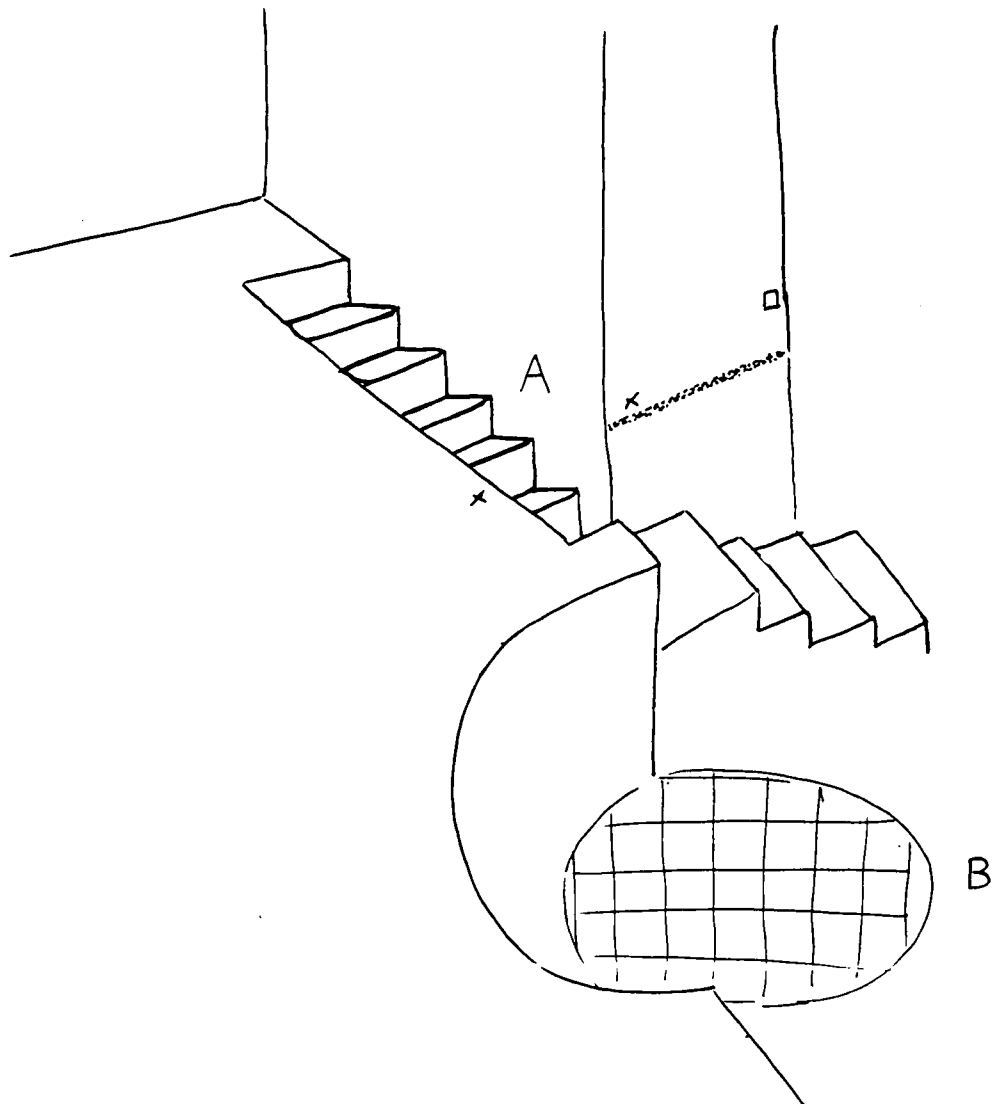
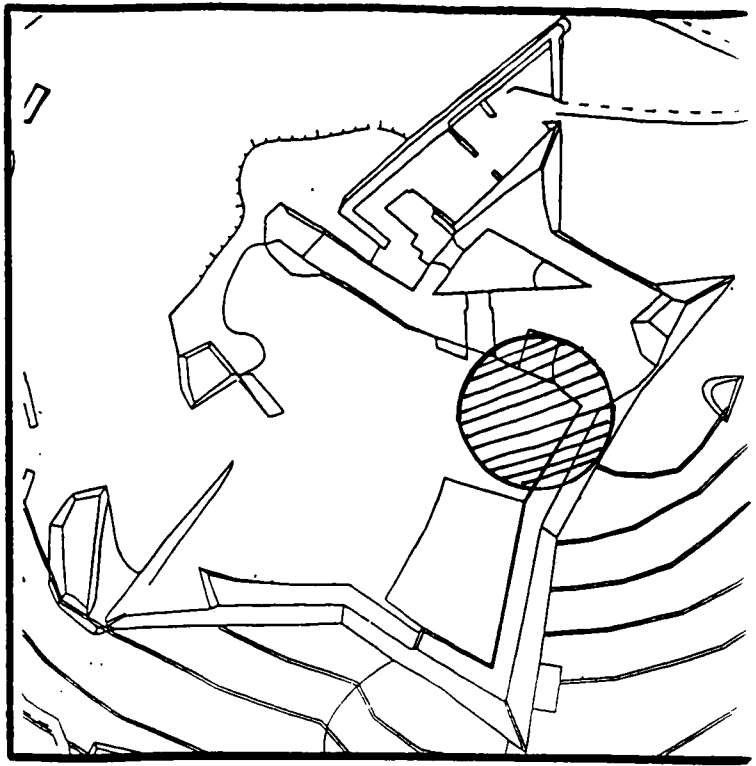


FIG. 8: Croquis - Planta subterrània, punta NE (petita escala de dos trams, forn)

començar a aparèixer una paret construïda contra la roca. A continuació, a sota, es va detectar una barreja de runa amb pedres mitjanes i grosses, sorra de gra gruixut de color clar que cobrien directament la solera del forn. Com hem dit, al nord, la roca mare apareix seguint una línia corba. Probablement va ser retallada amb aquesta forma per tal de inquirir-hi aquest element. La roca va ser revestida amb una paret feta amb pedres de formes irregulars i mides mitjanes (aquesta mateixa estructura arriba a formar part de la petita escala de dos trams). El mur que devia separar la caixa de l'escala i el forn no s'ha conservat, només ha aparegut la part inferior, en contacte amb els graons de l'escala i, a sobre, tres o quatre grans carreus que no presenten material constructiu d'unió i que estan col·locats més o menys alineats.

El forn era de planta circular, d'uns 2'20 m. de diàmetre, tot i que la part de la base conservada insinua una forma quadrangular: el límit sud és una paret recta, d'altura indeterminada, feta amb grans carreus de pedra de formes cúbiques però d'angles arrodonits, col·locades en fileres irregulars. Per llevant no s'ha trobat cap evidència de l'estructura de delimitació del forn. Al nord, a la part adossada a la roca natural, s'ha conservat un fragment de la volta amb una altura de volada d'uns 80-90 cm. Està feta amb rajoles d'argila refractària lligades amb argila de color vermell. Les rajoles, de 15 x 25 cm, estan molt fragmentades i quasi descalçades en desaparèixer l'argila que les unia. La solera del forn està feta amb rajoles quadrades, 25 x 25 x 10cm, col·locades fent fileres regulars orientades N-S. Un cop es va deixar al descobert tot el que es conservava del forn la neteja de l'entorn va posar al descobert un probable paviment de roca natural rebaixada i revestida d'un morter de color clar. A migdia, a tocar la paret-base abans esmentada, no ha quedat clar si el terra és la roca natural o lloses.

Sobre el funcionament d'aquest forn no queda clar el sistema d'alimentació, la posició de la boca, etc. Pel que fa a l'extracció de fums podria ser que la canonera arran de terra descoberta a la planta principal hi tingués alguna relació.

Finalment, per saber quin era l'ús al qual estava destinat aquest forn tenim diferents pistes:



- La planimetria moderna sobre la Trinitat situa en aquest punt del castell la “cocina de la tropa”.  
Efectivament, a la paret est s’ha conservat el perfil del fumental d’una gran xemeneia.
- A la Ciutadella s’han conservat dos forns de tipologia equiparable. Tot i que de mides superiors, s’observen similituds com els materials i la tècnica constructiva, la forma de la volta, etc. En aquest cas, la planimetria antiga de l’època qualifica aquells forns com “taonas”, és a dir, forns per coure pa.
- Però, la neteja d’aquesta zona ( sobretot als peus de l’escaleta adjacent, a tocar la paret de delimitació del forn pel sud i al llarg de la pilastra) ha comportat la localització de gran quantitat de bombes buides, de 10 cm de diàmetre, moltes fragmentades i d’altres de senceres i d’altre formant una massa compacta on es distingeixen les fragments amalgamats.

## Planta subterrànea, part central (pta NE + pta SE)

La neteja de la part central del castell, la situada davant de la porta principal però al nivell subterrani, ha portat a la localització de la **cisterna principal** de la Trinitat (veure fig.9, lletra A). La cisterna va aparèixer plena de runa i grans blocs procedents del desmoronament de la part superior; la part més degradada és el costat nord on manca tota la coberta i les parets perimetrals. Entre la runa que emplenava el dipòsit es van recuperar un parell de carreus de grans dimensions que per la forma creiem que procedirien del brocal del pou obert a la terrassa de la planta principal.

La capacitat de la cisterna és aproximadament de 30000 metres cúbics. Les parets són fetes amb rajoles lligades amb un ciment de color rosat i disposades de manera que queda una franja de separació de poc més d'un centímetre entre cada peça. Les parets conserven quasi íntegrament un enlluït de color rosat ataronjat. La cisterna tenia una coberta en volta de canó que només s'ha conservat en una petita secció on encara són visibles les empremtes de l'encanyissat. Les parets han aparegut amb esquerdes de gran profunditat que afecten tant al revestiment com a la paret de rajoles. Al fons, a la meitat de llevant, s'ha localitzat una gran cubeta de decantació de secció semi esfèrica. La situació d'aquesta cubeta podria estar en relació amb un probable sistema d'alimentació basat en unes canoneres descobertes a la part alta de la paret adjacent. A l'interior de la paret del costat oriental s'han conservat unes canalitzacions fetes amb tubs de ceràmica vidriada de 20 cm de diàmetre.

En aquesta àrea també s'ha trobat també un dels dos nusos de comunicació entre la planta principal i el nivell subterrani. A llevant de la cisterna principal s'ha identificat la part inferior d'una **escalinata** que baixava en línia recta, (de nord a sud) i que estava dividida en dos trams amb un replà al mig. Els 6 esglaons conservats, la part baixa de l'escalinata, presenten una construcció acurada: l'estesa es feta amb pedres petites col·locades verticalment, als extrems hi ha una llosa planera i el cantó de l'esglaó està fet amb carreus

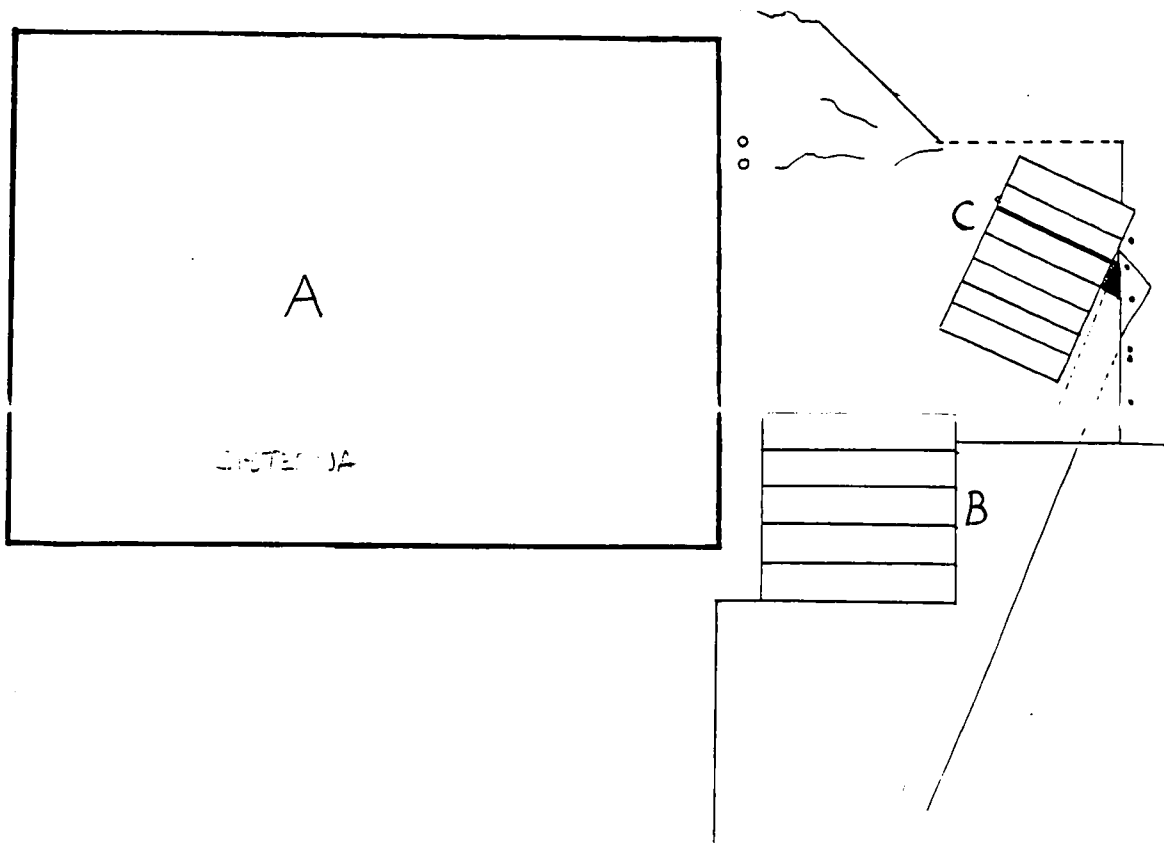
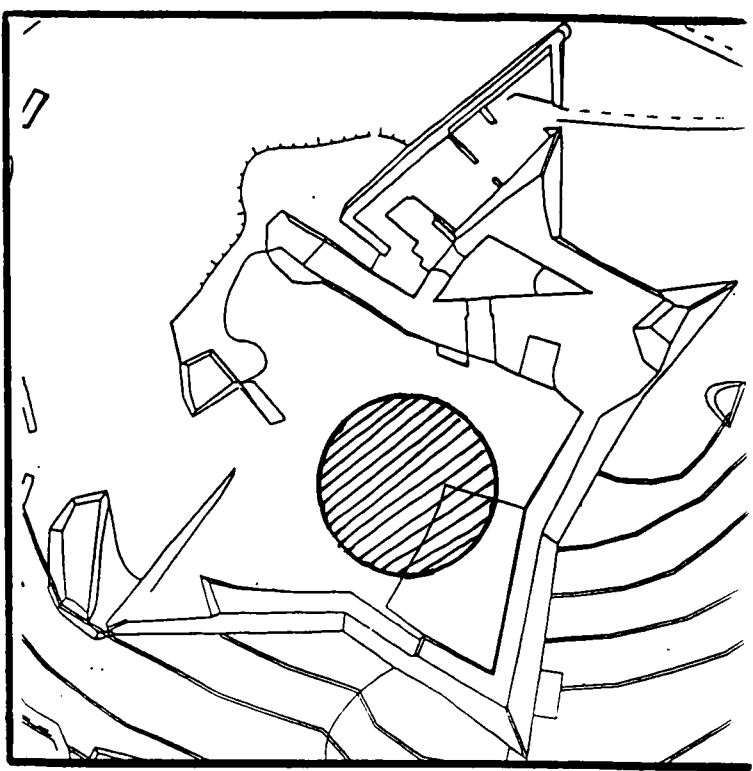


FIG. 9: Croquis - Planta subterrània, part central (pta NE + pta SE)  
(cisterna, escalinata)

cilíndrics que formen una mena de cordó. En conjunt, l'aspecte és d'una escalinata amb aires majestuosos. (veure fig.9, lletra B)

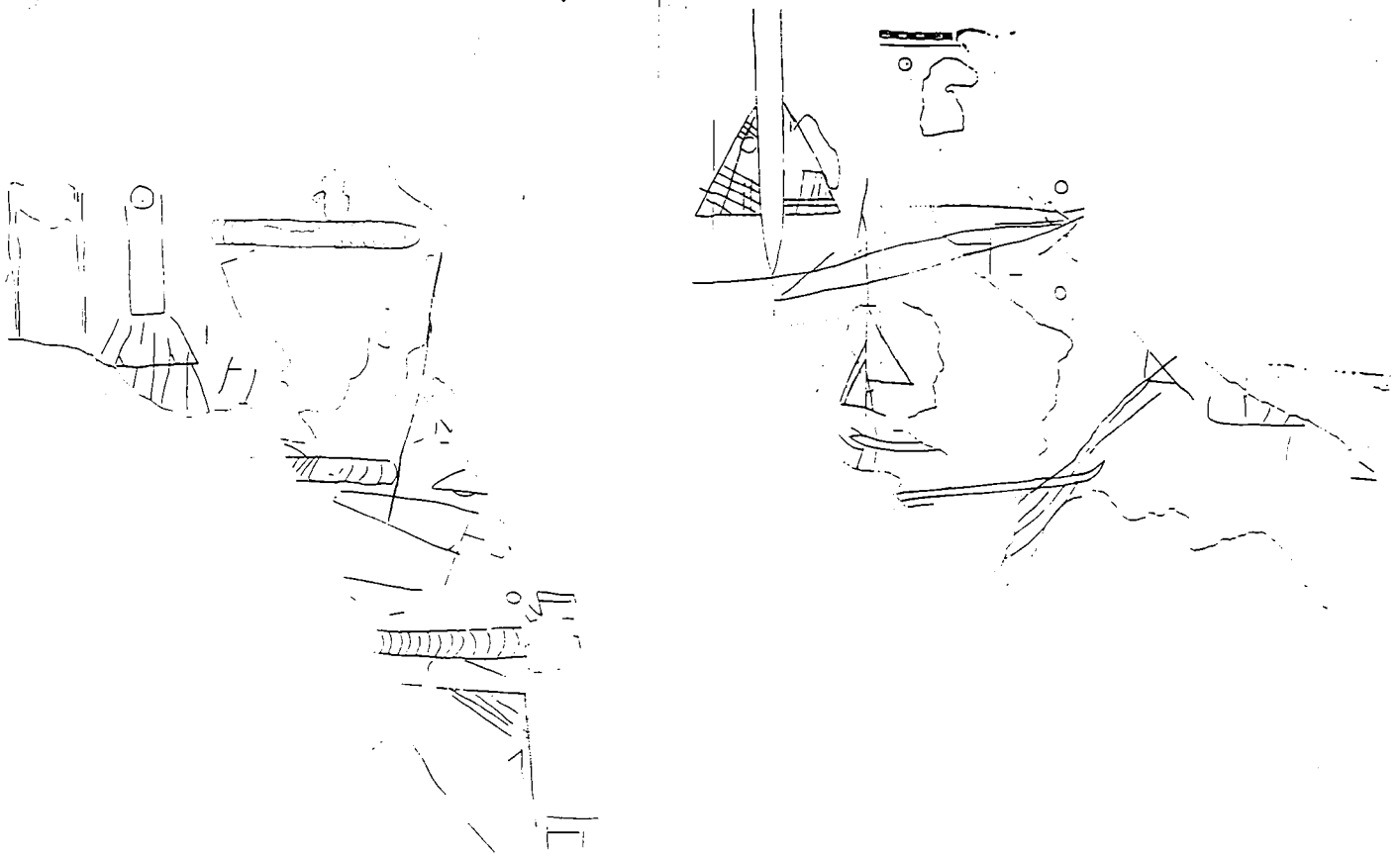
Del replà esmentat surt una segona escala que porta cap a la zona del forn, i que fa un angle de més de  $100^{\circ}$  respecte a l'eix de l'escalinata monumental (veure fig.9, lletra C). Són també sis esglaons però en aquest cas no presenten una factura tan acurada com a l'escalinata principal. L'estesa és feta amb grans lloses de pissarra. A l'alçada del tercer esglaó s'han localitzat restes de peces metàl·liques, unes xarneres, encastades a la paret. D'això es dedueix l'existència d'una porta a mig recorregut de baixada.

## Planta principal, punta SE.

Aquesta zona del castell, en el moment de començar els treballs de desenrunament, presentava la cota més baixa. La paret oest de la punta presentava un gran esbarranc que va condicionar el desenvolupament dels treballs mecànics. En una primera fase es va assolir una determinada profunditat i, després de sospesar el risc que suposaven l'efecte de les vibracions de les màquines i el descalçament de la muralla, es va considerar convenient no prosseguir amb l'extracció de runa fins que no es consolidés la muralla.

Dels edificis de la planta principal no quedava res excepte restes i senyals a la paret est. La delimitació estructural del diferents espais pel costat de ponent no ha estat possible de interpretar ja que no s'ha conservat res. Les senyals de voltes, cotes de paviments i altres elements, però, si permeten reconstruir la distribució de l'ala de llevant de la planta principal del castell. Començant per l'extrem meridional es veuen restes de morter blanc enlluïdor que marquen dues voltes de canó (espai 1A i 1B) amb l'eix longitudinal orientat E-W. De la més meridional (espai 1 A) també es conserva un petit fragment que arrenca directament de la paret. De les parets que suportaven les voltes només queden els arrencaments d'estructura a la paret oriental. Hi havia una tercera volta (1C), però en aquest cas orientada en sentit N-S, situada a la part central, en el punt on coincidien les dos puntes. En aquest cas, a més es conserva un filera de carreus rectangulars alineats formant una mena de cordó decoratiu col·locat sota la volta. Les restes de morter també senyalen les cotes per on anava el terra d'aquests edificis. Coincidint amb aquesta línia, a l'espai 1A, hi ha una petita porta que dóna a una garita a l'extrem de la punta SE.

Una intervenció comuna a dues de les tres estances cobertes amb les corresponents voltes és la construcció d'un possible fals sostre per tal de dividir l'alçada dels espais i obtenir dos nivells d'un. Així, s'observen a l'espai 1C (paret est) i al 1A (paret sud) unes rengleres de forats fe forma quadrangular, emmarcades amb rajoles, que servien per inquirir les vigues. A l'espai 1 A,



**Fig. 10: Dibuix dels grafitis localitzats a la punta NE, a les estances de la planta principal.**

sota la volta i proporcionen llum a aquest pis intermig, hi havia dos petites finestres.

Al començament dels treballs es van identificar a la paret est de l'esmentada punta uns grafitos sobre restes de morter. En aquell moment, aquestes mostres quedaven a més de cinc metres del nivell de pas i la distància física no va fer possible analitzar el que representaven tot un seguit de línies paral·leles, triangles, cilindres, etc.

però en realitat, formaven part de l'edifici de llevant integrat en la planta principal del castell. En aquell moment

Un cop han avançat els treballs de construcció i s'ha recuperat el pis de la planta principal s'han pogut observar i analitzar de prop els grafitos.

Estan fets sobre el morter que enlluïa la paret, aquest es conserva de forma molt fragmentària i presenta molt mal estat. El que apareix representat semblen vaixells amb les veles desplegades (triangles), canons (cilindres ratllats) i el que podria ser un edifici, una torre o un far (veure fig. 10).

El fet de poder accedir també a la garita situada a l'angle ha permès descobrir més grafitos a les parets del passadís. Es poden llegir lletres majúscules que podrien ser inicials (veure fig.11).

## Planta subterrànea, punta SE

En aquesta zona és on, ja des del primer dia de treball, quedaven a la vista un fragment d'arrencament de volta i part d'una paret.

Un cop feta l'extracció de runa va quedar completament al descobert la paret (orientada NS) que delimitava per ponent una estança situada als peus de l'escalinata que hem descrit a l'apartat corresponent (veure fig.12). Estava coberta amb una volta de canó de la qual es conserva part de l'arrencament al costat oest. En canvi, de l'estructura de llevant no s'ha conservat res en alçat, només es pot seguir la línia de la paret a partir de les restes conservades en relació a les estances del nivell inferior. A llevant, s'ha pogut netejar una porta que donava a les estances de la punta SW i una finestra.

Igualment, està força ben conservada la tronera oberta a l'angle entrant situat entre les dos puntes i que defensava la paret sud de la punta SW.

L'extracció de terra per comprovar l'existència o no d'un espai inferior (tal com es dona al vèrtex de la punta) ha mostrat que en el cas d'aquesta estança no existia un nivell per sota del subterrani. S'ha posat al descobert la paret que separava les estances del segon subterrani de la terra que omplia el mateix espai sota l'estança veïna.

De la pavimentació es conserven restes de morter als peus de l'escalinata. Per sota de la línia del terra hi havia una canalització, feta amb rajoles rectangulars, que ve de sota l'estructura de l'escalinata i va a parar a la muralla. Podria tractar-se un desguàs d'aigües pluvials que formaria part del sistema de canalitzacions en relació amb la cisterna central.

A la planimetria de l'època es recull que aquí hi havia hagut un forn però no s'ha trobat cap evidència que ho corrobora.



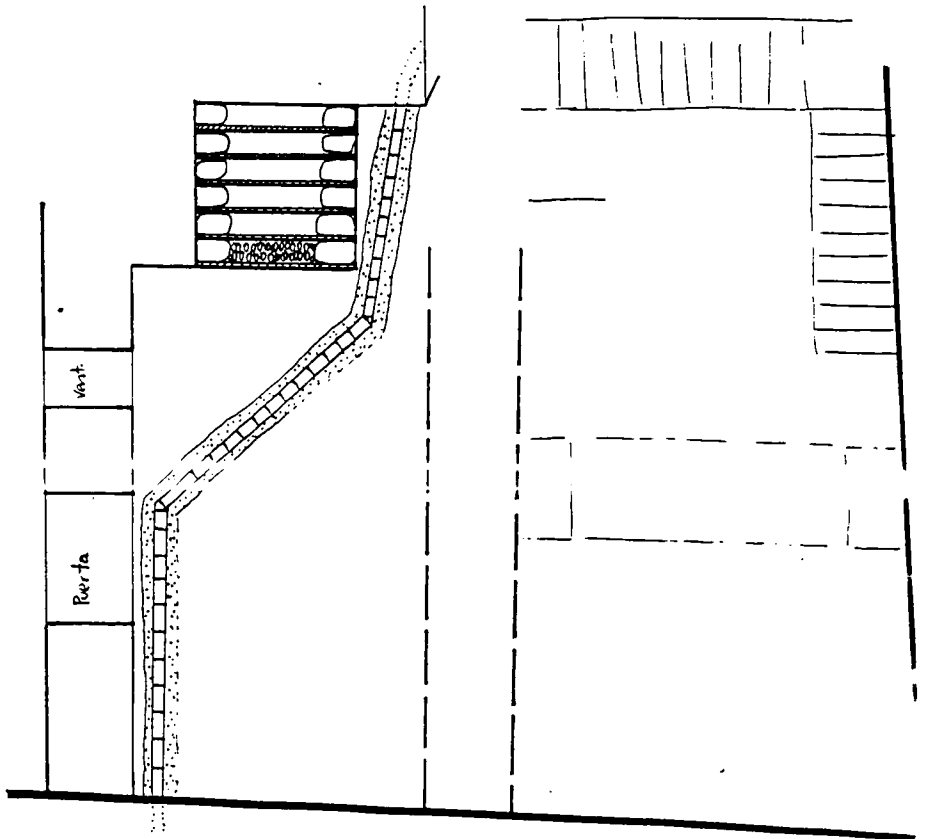
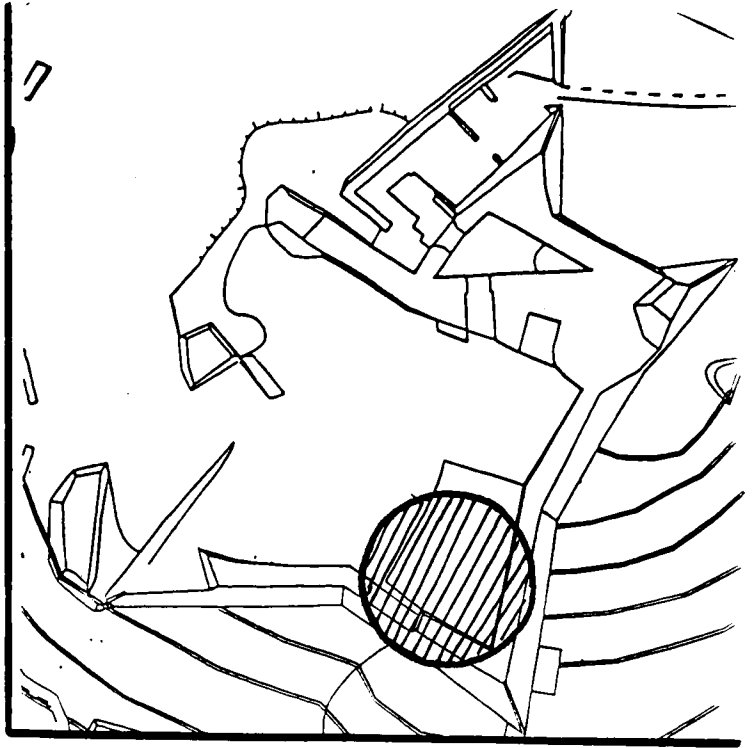


FIG. 12: Croquis - Planta subterrània, punta SE

## Espai sota subterrani, punta SE

La primera fase de treballs realitzats en aquesta punta, abans de la interrupció preventiva, ja van proporcionar interessants resultats quan va quedar al descobert l'arrencament d'una volta corresponent a una **sala situada per sota del nivell subterrani**. Va ser una troballa inesperada ja que la planimetria moderna coneguda no mostrava l'existència d'aquest espai.

En una segona fase, les màquines van posar al descobert completament aquest espai. Es tracta d'una gran estança quadrangular a la qual si accedeix baixant per una escala de dos trams a escaire (veure fig. 13).

No s'ha conservat res de la coberta ni d'altres elements arquitectònics excepte senyals a les parets perimetrals d'arrencament d'arcs i pilars de suport de possibles voltes. D'aquestes restes es dedueix una divisió en dos espais coberts amb volta de canó, amb l'eix longitudinal orientat EW aproximadament.

A la paret est o muralla, la situada a l'esquerra conforme es baixa per l'escala, és visible una taca blanca, de morter, que dibuixa la línia de la volta de la sala interna i l'estructura de suport de la mateixa. D'aquesta, però, només s'ha conservat la base, construïda sobre la roca mare. Igualment, i en relació amb l'escala, a la paret queden diverses rajoles alineades que haurien format part del seu sostre. En el punt en que s'acaba l'escala, en línia amb el darrer esgraó, les rajoles formen un element que podria correspondre's amb una mena de llinda.

De l'espai extern, només s'ha detectat una línia clara de morter, força horitzontal i que podria correspondre a la cota de paviment. Pel que fa a la volta només es detecta una mínima evidència a l'angle.

La paret nord és la que acull l'escala de dos trams que baixa des de la planta subterrànea. El tram superior és de vuit esglaons, la paret que el suporta està en molt mal estat i no queden clares les dimensions ni la relació estructural amb la volta. El segon tram d'escala, el perpendicular, és de set escalons, entre ambdós hi ha un replà intermig de planta quadrangular. Els escalons finals tenen una estesa i una altura irregular, el darrer, concretament presenta unes dimensions evidentment superiors (podria tractar-se de les restes d'una escala

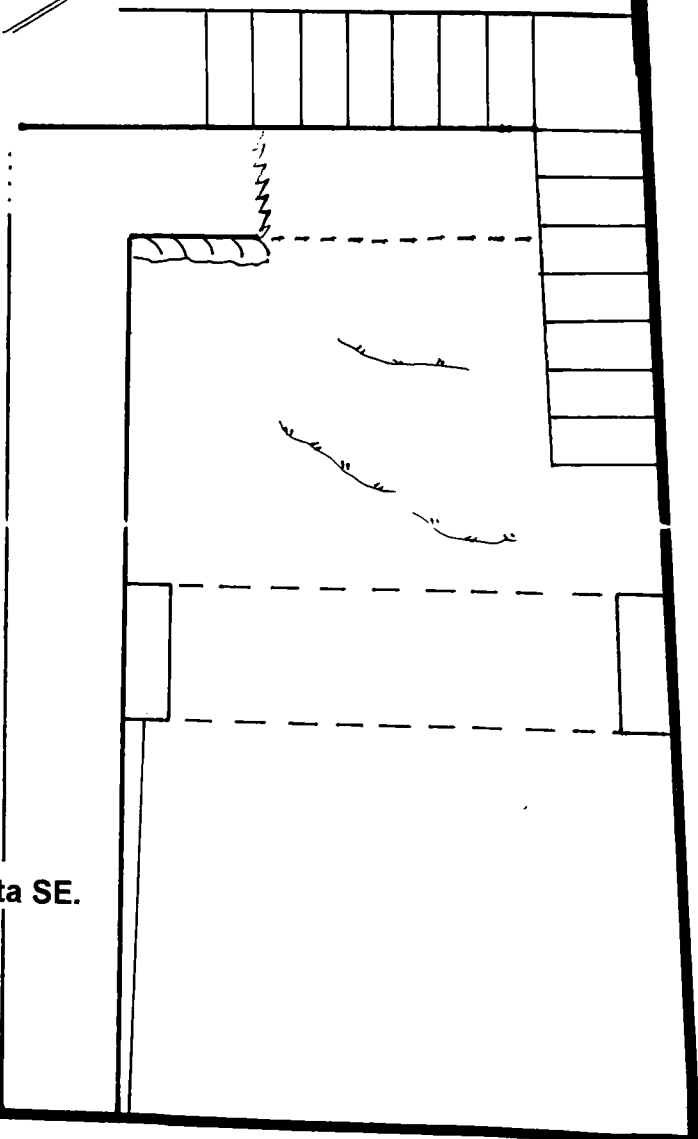
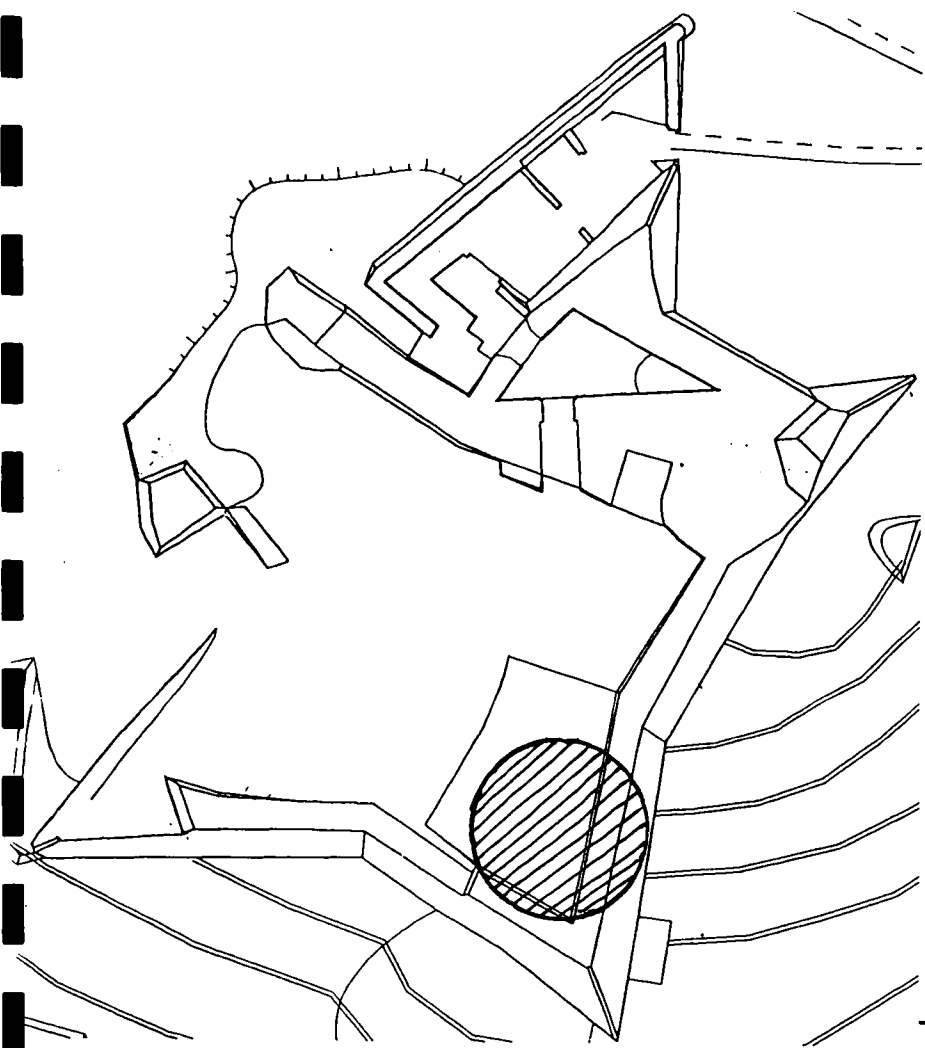


FIG. 13: Croquis - Planta sota subterrània, punta SE.

anterior?). De la volta que cobria l'espai intern només es conserva un petit fragment a l'angle NW.

A la paret occidental es veu clarament la forma de la volta de l'espai intern i s'ha conservat l'element de suport imbricat a la paret. Hi ha també una gran esquerda vertical que, curiosament, coincideix amb el darrer esgraó de la escalinata monumental del nivell superior. S'observa una banqueta de gruix creixent que va a morir contra la roca mare. Per sota de la línia d'aquesta banqueta el parament sembla enlluït amb morter de calç.

Podria ser que l'espai extern tingues una finestra alta que s'obriria, a la planta subterrànea, a nivell quasi del terra.

No ha estat identificada cap resta de pavimentació, la roca mare es present a la meitat nord de l'espai intern fent baixada cap al sud.

## Planta subterrànea, punta NW

En aquesta àrea del castell, el mur exterior oest era inexistent des de l'inici dels treballs i és una de las zones més degradades. El fet de que la rampa d'extracció, coincidís amb aquest espai ha fet que hagi estat buidat al final de l'etapa de desenrunament.

Des d'aviat es va identificar l'arrencament d'una volta. Aquí s'ha localitzat un espai de planta rectangular amb l'eix longitudinal orientat NS aproximadament. La muralla que el delimita per ponent s'ha conservat amb més d'un metre d'alçada. A llevant ha sortit una paret que es lliura directament a la roca mare. L'accés a aquest àmbit des de la planta subterrànea es fa per una escala de dos trams conservada a l'extrem sud de l'estança, a tocar la cisterna. A mig recorregut de l'escala hi ha un element curiós. Es tracta d'una mena de fornícula de forma rectangular, de poca profunditat, que a la base, al terra conserva un forat rodó.

## Planta subterrànea, punta SW

El buidat d'aquesta àrea ha comportat la extracció prèvia de grans blocs constructius procedents de la plataforma superior. En el moment de iniciar els treballs en aquest punt hi havia grans fragments de la plataforma descoberta superior que han hagut de ser esmicolats per poder extreure la runa. S'ha intentat recuperar la màxima quantitat de lloses, de formes quadrículars regulars, que formaven el paviment de la plataforma però la majoria s'han esquerdat i trencat. Un cop han estat eliminades les restes de les estructures de cobriment ha quedat al descobert el que s'ha conservat de les estances que configuraven la planta subterrànea de la punta de les Medes. A aquests espais s'hi accedia a través d'una porta, visible fins avui, a l'extrem de llevant, als peus de l'escalinata central que baixava des de la planta principal.

La punta SW estava dividida en tres habitacions paral·leles de forma rectangular, de dimensions heterogènies, aliniades, (en amplada), i intercomunicades (veure fig.14) . Aquestes estances estaven cobertes amb volta de canó amb l'eix longitudinal orientat NS. S'ha conservat la paret límit per llevant (la que conté la porta i una petita finestra) i l'arrencament de les dues parets centrals que configuraven les habitacions a continuació. A l'extrem de ponent el límit era la mateixa muralla. Malgrat el poc que s'ha conservat, les restes evidencien una relació estructural de lliurament respecte a la muralla: les parets i les voltes no eren solidàries amb la muralla, s'hi lliuraven.

Un cop extreta tota la runa s'ha fet un sondeig localitzat a l'angle sud de l'estança situada a l'angle entrant entre les dues puntes. L'estratigrafia registrada constava d'un estrat considerat superficial amb restes encara de runa en forma de pedres mitjanes o grosses, sorra gruixuda, morter en blocs, sense presència de teules o rajoles. Per sota ha sortit una terra fosca, sense pedres ni morter, amb fragments de teula, bossades de malocologia i fauna i molts fragments de ceràmica. Finalment, el següent estrat ha estat una terra de color groc, molt compacta i dura, amb poques pedres grosses, sense material constructiu i estèril completament pel que fa material arqueològic.

Un cop s'ha donat per tancat el sondeig s'ha procedit a rebaixar mecànicament tota la punta. Les restes de superficial no han proporcionat cap informació

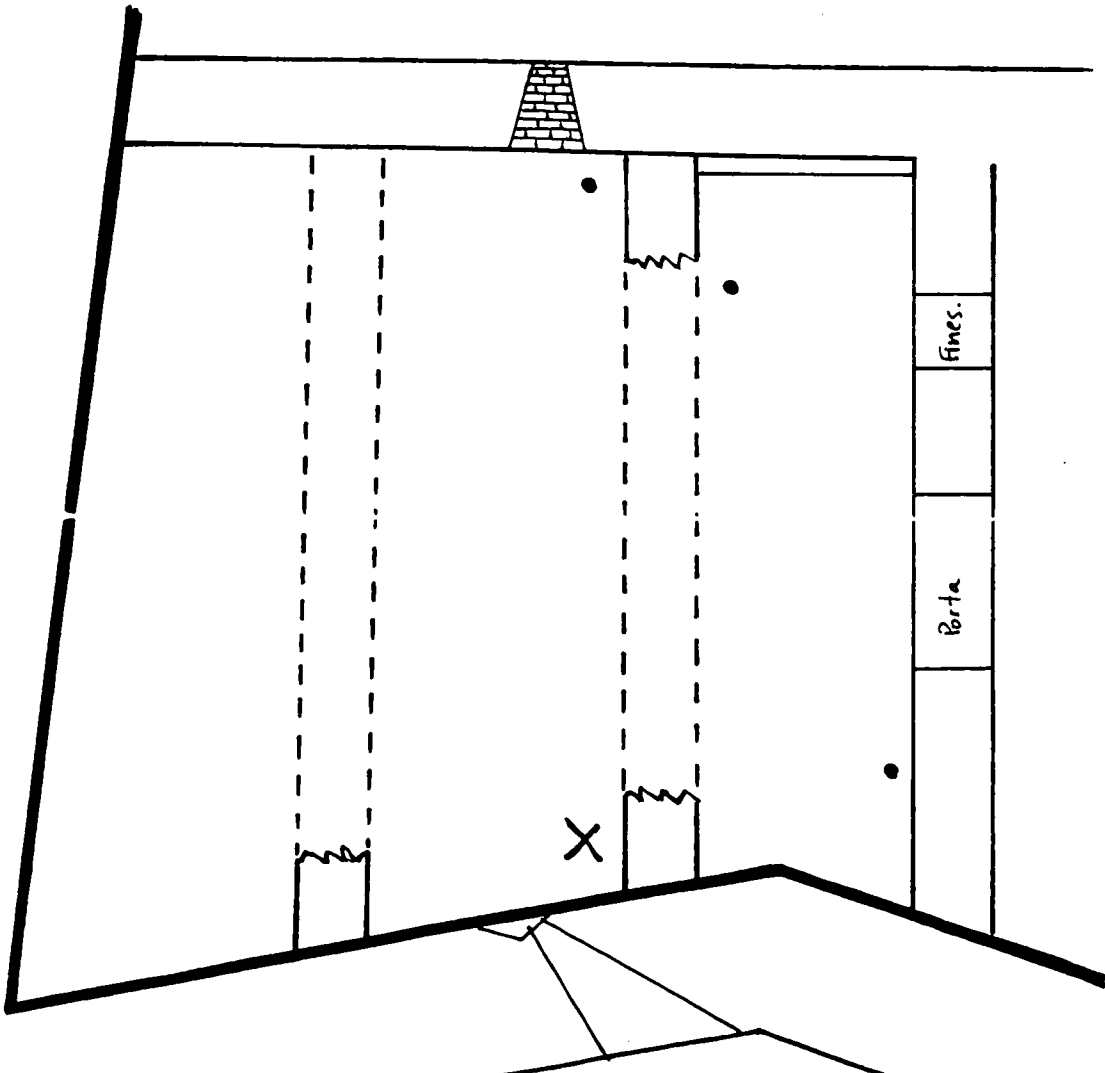
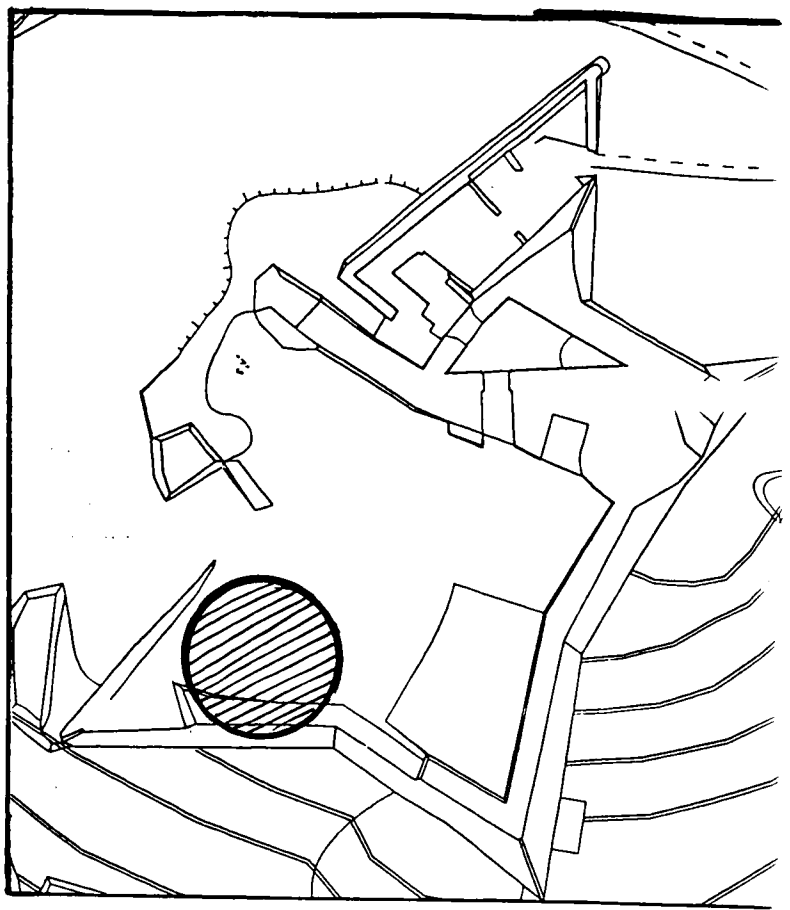


FIG. 14: Croquis - Planta subterrània, punta SW

## Fitxa d'Unitat Estratigràfica

Localització Punta NE, planta principal (escala petita)

U.E. 1103

## Descripció

Estructura de comunicació localitzada a la punta NE, baixa dels del cos de guàrdia de planta principal, i la planta subterrànea. La boca d'entrada es situa a l'angle format pel mur est del castell i una pilastra que se li adossa, el recorregut de la escala va paral·lel a aquesta pilastra i l'altre extrem està emmarcat per la mateixa pilastra i l'estructura base d'un forn. És una escala de dos trams en angle recte, l'amplada és d'uns 90 cm., salva una alçada de més de dos metres. Els graons del primer tram han aparegut quasi completament desmuntats. El replà de l'angle i els graons del segon tram si que són practicables. El tram superior està encaixat entre la pilastra esmentada i la roca mare retallada, l'inferior conserva només la part baixa de la paret exempta que delimitaria per ponent i que el separaria del forn.

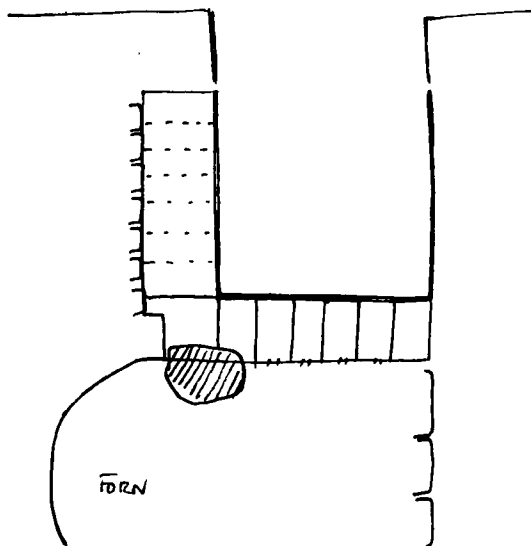
## Relacions estratigràfiques

Es lliura a pilastra i roca mare.  
Es lliura a forn (?)  
Cobert per UE1102

## Observacions

L'escala no sembla afectada per les altes temperatures que devia produir el forn veí.

## Croquis



## Interpretació

Escala que comunicava la zona de la cuina (forn i xemeneia) situada a la planta subterrània i el cos de guàrdia de la planta principal.

## Cronologia

AQ 1808

## Nom i data

G.V.B.

novembre - desembre 2002



Fitxa d'Unitat Estratigràfica

Localització Punta NE, planta principal (forn)

U.E. 1201

**Descripció**

Gran quantitat de pedres grosses i mitjanes, soltes o lligades amb morter; barrejades amb terra vermella i rajoles. Aquesta unitat ha estat localitzada quasi davant del cos de guàrdia a una cota lleugerament inferior respecte al nivell de circulació d'aquest àmbit de vigilància.

No apareix cap estructura construïda associada. Al N apareix roca mare retallada.

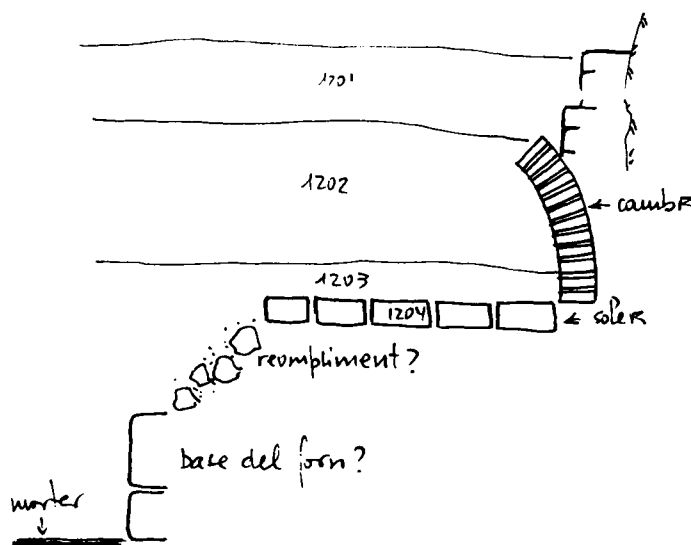
**Relacions estratigràfiques**

Cobert per enderroc general extret amb la màquina,  
Cobreix UE1202

**Observacions**

La detecció d'aquesta UE ha portat a treballar amb la màquina només per delimitar l'àrea ocupada per enderroc barrejat amb argila vermella en planta.

**Croquis**



**Interpretació**

Restes de la runa procedent de l'enderroc general que cobreix les restes d'un possible forn.

**Cronologia**

1808

**Nom i data**

novembre-desembre 2002

## Fitxa d'Unitat Estratigràfica

Localització Punta NE, planta principal (forn)

U.E. 1202

**Descripció**

Argila de color vermell ataronjat molt viu barrejada amb rajoles rectangulars oxidades que forma una masa de fàcil extracció. En mig de la barreja es diferencia una línia de rajoles paral·lela a la roca mare col·locades formant una corba i que ha resultat ser part de la paret de la càmera del forn.

Aquesta UE no està continguda per cap estructura construïda en direcció E, W i S. Només al N s'alça la roca mare retallada i una paret ( de planta en línia corba) que s'hi adossa. Ocupa una superfície circular irregular d'uns 2'50 metres de diàmetre

**Relacions estratigràfiques**

Cobert per UE1201  
Cobreix UE1203

**Observacions**

La màquina ha extret tot el material d'enderroc d'aquesta zona deixant un "testimoni" format per tota la terra vermellosa o tenyida de vermell.

**Croquis**

VEURE FITXA UE 1201

**Interpretació**

Runa procedent d'un forn

**Cronologia**

1808

**Nom i data**

G.V.B.

novembre-desembre 2002

## Fitxa d'Unitat Estratigràfica

**Localització** Punta NE, planta principal (forn)

**U.E. 1203**

**Descripció**

Pedres mitjanes-grosses, sorra de gra gruixut de color clar, restes de morter, consistència flonja (de fàcil extracció). Absència d'argila vermella i rajols. Aquesta unitat ocupa la mateixa superfície que l'UE superior.

No hi ha estructures contenidores pel S, E ni W. Al nord, a tocar la paret construïda adossada a la roca mare s'identifica una part de la paret del forn amb l'arrencament de la volta. A l'est han aparegut dues pedres de grans dimensions situades en la línia de la paret que separaria l'escala del forn.

**Relacions estratigràfiques**

Cobert per UE 1202  
Es lliura a paret del forn

**Observacions****Croquis**

VEURE FITXA UE 1201

**Interpretació**

Runa procedent de l'enderroc del forn

**Cronologia**

S.XIX

**Nom i data**

G.V.B..

nov.-des. 2002, gener 2003

## Fitxa d'Unitat Estratigràfica

**Localització** Punta NE, planta principal (forn)**U.E.** 1204**Descripció**

Conjunt de rajoles cremades col·locades en fileres irregulars i configurant un terra força planer. Les rajoles són quadrades que fan 25cm de costat i 10 cm de gruix. Les rajoles no estan en contacte amb la paret septentrional del forn. Al sud i a l'oest les rajoles no dibuixen una línia regular d'acabament. A l'est tampoc es pot deduir la forma del forn a partir de les rajoles conservades

**Relacions estratigràfiques**

Cobert per UE1203  
Es lliura a paret nord del forn.

**Observacions**

S'han trobat rajoles coma aquestes a en diferents punts del castell barrjades amb la runa.

**Croquis**

VEURE FITXA VE1205

**Interpretació**

Solera del forn

**Cronologia**

AQ 1808

**Nom i data**

G.V.B.

nov.-des. 2002, gener 2003

## Fitxa d'Unitat Estratigràfica

Localització Punta NE, planta principal (forn)

U.E. 1205

**Descripció**

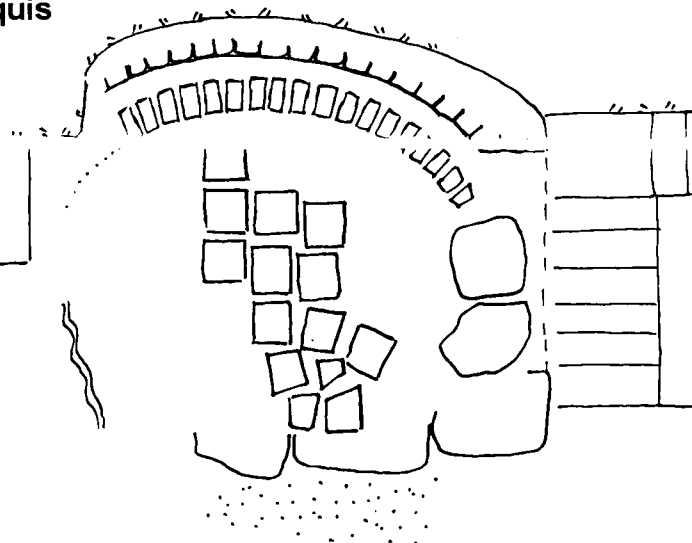
Estructura construïda amb material refractaris, de planta circular amb un diàmetre aproximat de 220cm. Element localitzat a la planta subterrània, punta NE, construït contra la roca mare que ha estat retallada amb la forma pertinent per a inquirir aquest element. S'han conservat restes de la base construïda amb grans carreus de formes irregulars sense treballar. No s'ha pogut recuperar la forma completa d'aquesta base, falten els límits S i W. Podria tenir una alçada de 120cm. La cambra del forn estava coberta amb una volta, de més de 80 cm d'alçada, feta amb rajols rectangulars lligats amb argila (s'ha conservat un petit fragment d'aquesta cambra a tocar la roca mare, a tramuntana). La solera del forn estava pavimentada amb rajols gruixuts quadrats. No s'ha pogut identificar la boca del forn. Als peus de la base s'ha registrat un possible paviment de morter dipositat directament sobre la roca mare rebaixada.

**Relacions estratigràfiques**

Cobert per 1201, 1202, 1203  
Es lliura a pret i roca mare,

**Observacions**

A prop del forn, a tocar la pilastra s'ha documentat una acumulació de material bèl·lic (peces d'artilleria senceres i esmicolades i amalgamades.

**Croquis****Interpretació**

Forn situat a la planta subterrània, punta NE. L'àrea hauria estat la cuina de la tropa segons planimetria de l'època

**Cronologia**

AQ1808

**Nom i data**

G.V.B.

nov.-des. 2002, gener 2003

Fitxa d'Unitat Estratigràfica

**Localització** Punta SW, planta subterrània

**U.E.** 1301

**Descripció**

Pedres mitjanes i grosses barrejades amb sorra de gra gruixut, presència de morter en blocs, sense material constructiu

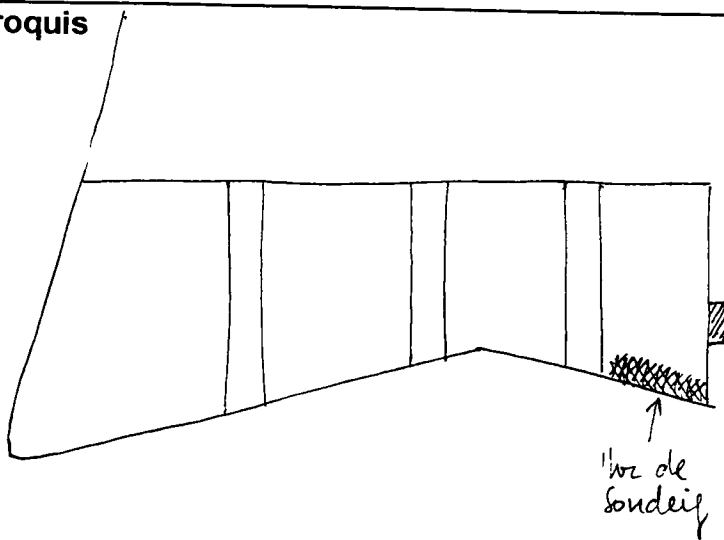
**Relacions estratigràfiques**

Cobert per enderroc general

**Observacions**

Delimitació d'aquesta UE a partir de la llinda d'una porta

**Croquis**



**Interpretació**

Restes de runa procedent de l'enderroc general

**Cronologia**

S.XIX

**Nom i data**

G.V.B.

desembre 2002-gener 2003

## Fitxa d'Unitat Estratigràfica

**Localització** Punta SW, planta subterrània**U.E. 1302****Descripció**

Terra fosca, fina, flonja, barrejada amb bossades de malacologia i gran quantitat de ceràmica; no es detecta morter de calç ni pedres.

UE registrada mitjançant sondeig a l'àmbit nord dels tres que formen la punta en qüestió, a l'angle format pel mur sud del castell i les parets perpendiculars que divideixen aquest espai. Aquesta UE té una potència de 50-75 cm. i s'ha documentat en una franja de un metre de'amplada per metre i mig de llarg.

**Relacions estratigràfiques**

Cobert per UE1301

Cobreix UE1305

Es lliura a estructures perimetrals.

**Observacions**

Un cop ha finalitzar el sondeig s'ha procedit al rebaix general de la punta seguint els resultats de la prospecció. S'ha constatat que l'abundància de material documentada al sondeig no es extropolable a la resta de la punta.

**Croquis**

VEURE FITXA VE 1301

**Interpretació**

Material d'anivellament per obtenir un possible paviment de terra trepitjada (no identificat)

**Cronologia**

AQ 1808

**Nom i data**

G.V.B.

desembre 2002-gener 2003

## Fitxa d'Unitat Estratigràfica

**Localització** Punta SW, planta subterrània**U.E.** 1303**Descripció**

Terra groga, de gra fi, compacta però com pasterada (surt en blocs), presència de pedres mitjanes, fragments de rajola, blocs de morter.

**Relacions estratigràfiques**

Cobert per UE1302  
Es lliura a estructures perimetrals  
Cobreix estructures arcades que configuren el sistema de fonamentació al subsòl.  
Cobreix roca mare

**Observacions**

Un cop ha finalitzar el sondeig s'ha procedit al rebaix general de la punta seguint els resultats de la prospecció.

**Croquis**

VEURE FITXA VE 1301

**Interpretació**

Reompliment del subsòl de la punta SW destinat a solucionar problemes de vibracions produïdes per l'artilleria de la planta subterrània.

**Cronologia**

s. XVI

**Nom i data**

G.V.B.

des. 2002, gener - febrer 2003



## Fitxa d'Unitat Estratigràfica

Localització Punta SE, planta subterrània

U.E. 1401

## Descripció

Mortor de calç en blocs i esmicolat barrejat amb pedres mitjanes i grosses soltes i amb sorra de gra gruixut, blocs de pedres lligades amb morter, fragments de rajols.

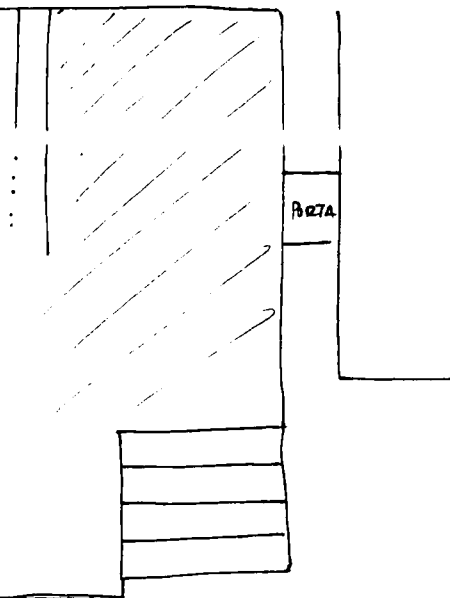
## Relacions estratigràfiques

Cobert per enderroc general  
Cobreix UE1402, UE1403, UE1404

## Observacions

Delimitació d'aquesta UE a partir de possible nivell de pas en relació a escalinata.

## Croquis



## Interpretació

Runa procedent de l'enderroc general

## Cronologia

S. XIX

## Nom i data

G.V.B.  
desembre 2002

## Fitxa d'Unitat Estratigràfica

Localització Punta SE, planta subterrània

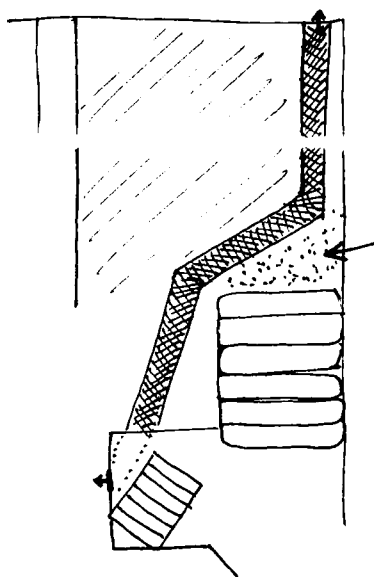
U.E. 1402

**Descripció**

Morter de calç que ocupa un espai irregular als peus de l'escalinata que baixa de la planta principal al centre del castell. Morter molt sòlid però que no configura un pla regular ni horitzontal.

**Relacions estratigràfiques**

Cobert per UE1401  
Es lliura a darrer esglaó de l'escalinata central.  
Se li lliura (?) UE 1403

**Observacions****Croquis****Interpretació**

Restes d'un possible paviment de morter.

**Cronologia**

AQ 1808

**Nom i data**

G.V.B.  
desembre 2002

Fitxa d'Unitat Estratigràfica

**Localització** Punta SE, planta subterrània

**U.E. 1403**

**Descripció**

Sorra de gra gruixut, de color clar, presència de blocs de material, fragments de rajol, grans pedres. A tocar el mur sud del castell la terra és més fina i hi ha carbons.

**Relacions estratigràfiques**

Es lliura a totes les parets perimetrals  
Cobert per UE1402  
Es lliura a UE1404(?)

**Observacions**

Cota superior coincideix amb canalització i nivell superior conservat de la paret que delimita l'espai per llevant.  
Aquesta UE no s'extreu

**Croquis**

VEURE FITXA UE 1402

**Interpretació**

Restes de la runa de l'enderroc general

**Cronologia**

s.XIX

**Nom i data**

G.V.B  
desembre 2002

## Fitxa d'Unitat Estratigràfica

**Localització** Punta SE, planta subterrània

**U.E. 1404**

**Descripció**

Estructura de tres trams no aliniats. Formada per dues parets, fetes amb rajols, d'uns 50cm d'amplada i 30cm d'altura, paral·leles entre si. L'espai buit interparamental està pavimentat igualment amb rajols. El material constructiu es un morter de color clar. No es conserva res de les peces que probablement cobriren la canal central.

Un extrem d'aquest element queda sota la plataforma que conté l'escalinata que baixa de la planta principal. S'observa l'orifici orientat a llevant. L'altre extrem s'endinsa al mur sud del castell. El recorregut de la construcció segueix una línia quebrada.

**Relacions estratigràfiques**

Cobert per UE1401

Talla (?), se l'liura (?) UE 1403

Se li recolza plataforma de escalinata

Talla mur sud del castell

**Observacions**

La direcció de desguàs es cap al sud.

No s'observa relació funcional amb cap element de conducció o d'emmagatzament. Amb tot sembla possible que, des de la plataforma de l'escalinata, hi hagi alguna relació amb el sistema de recollida d'aigües que alimentava la cisterna principal.

**Croquis**

VEURE FITXA VE 1402

**Interpretació**

Canalització que podria estar en relació amb la cisterna principal.

**Cronologia**

AQ 1808 ( S.XVI)

**Nom i data**

G.V.B.

desembre 2002- gener 2003

## Fitxa d'Unitat Estratigràfica

**Localització** Punta SE, sota subterràni**U.E.** 1501**Descripció**

Grans pedres, morter de calç, blocs de parament de grans dimensions, sorra de gra gruixut.

**Relacions estratigràfiques**

Es lliura a estructures perimetrals i elements constructius de compartimentació de l'àmbit.

**Observacions**

Espai buidat íntegrament amb màquines.

**Croquis****Interpretació**

Runa procedent de l'enderroc gal

**Cronologia**

S.XIX

**Nom i data**

G.V.B

primavera 2003

## Fitxa d'Unitat Estratigràfica

**Localització** Planta subterrània, espai central (cisterna)**U.E.** 1701**Descripció**

Grans blocs de parament construït amb pedres grosses i morter de calç. Fragments de volta amb senyals d'encanyissat. Restes de revestiment de paret de color ataronjat. Fragments de paret feta amb rajols rectangulars.

**Relacions estratigràfiques**

Reomple cisterna principal del castell.  
Es lliura a parets de la cisterna  
Cobert per enderroc general

**Observacions**

Els blocs gegantins que omplen la cisterna deixen espais buits que permeten entrar al receptacle abans de ser buidat.

**Croquis****Interpretació**

Runa procedent de l'enderroc de la coberta de la cisterna i part de les parets

**Cronologia**

AQ 1808 (S.XVI)

**Nom i data**

G.V.B.  
desembre-febrer

Fitxa d'Unitat Estratigràfica

**Localització** Punta SW

**U.E.** 1601

**Descripció**

Grans pedres, morter de calç, blocs de parament de grans dimensions, sorra de gra gruixut.

**Relacions estratigràfiques**

UE que es lliura a les parets perimetrals  
Cobreix escala d'accés des de nivell superior.

**Observacions**

Espai buidat íntegrament amb màquines.

**Croquis**

**Interpretació**

Runa procedent de l'enderroc general

**Cronologia**

S.XIX

**Nom i data**

G.V.B.  
Primavera 2003

# **Inventory of Mathematical Literature**





El tractament de la major part del material recuperat dins un contexte estratigràfic s'ha vist condicionat per un fet inesperat que ha provocat la pèrdua de la major part de la informació potencial.

A començaments de la campanya es va habilitar una barraca prefabricada en les immediacions del castell que era utilitzada per l'empresa constructora i que també es va destinar a magatzem de material. Gran part del material que havia estat registrat en relació amb nivells arqueològics estava guardat en aquest mòdul, d'uns 8m<sup>2</sup> de superfície, per tal de simultanejar les tasques de rentat i el control de les màquines que treballaven a l'interior del castell. La nit del dia 5 de gener del 2003 una tramuntanada molt forta va aixecar la barraca i la va estimbar pendent avall, desmuntant-la completament i escampant tot el material guardat a l'interior. Va ser impossible recuperar cap de les bosses de material així que es va procedir a recollir les peces metàliques significatives (bombes, xarneres, etc) i els fragments de ceràmica es varen retirar del lloc i estan guardats en sacs a la Ciutadella de Roses.

L'inventari que s'adjunta en aquest informe correspon a les peces que es varen separar de la ceràmica perquè no calia que fossin rentades i el que no estava dins la barraca el dia de la ventada. El registre d'aquests objectes es va fer segons apreciacions estratigràfiques.

Inventari de materials.

- UE 1002

*Punta NE, planta principal (terra negra, cos de guàrdia)*

*/16-12/*

1 moneda de Br

9 pedres fogueres

4 botons d'os

2 botons metàl·lics decorats ("REPUBLI(blique fran)CAISE" / creu)

1 botó metàl·lic llis

4 claus de Br

1 pipa de caolín

1 pipa cer. Reduida

38 bales de Pb (esfèriques de 16 mm de diàmetre)

1 cibella grossa

3 fragments de PB informes

1 anella rectangular

3 fragments de ferro indeterminats

3 monedes

*/17-12/*

9 pedres fogueres

4 botons d'os

3 botons metàl·lics

*/18-12/*

3 pedres fogueres

1 tub de pipa

2 peces metàl·liques indeterminades

1 bala de Pb (diàmetre 16'5mm)

1 boto decorat (Diàm.= 12mm, letra I llatina majúscula envoltada de corona simple)

1 botó llis

4 monedes de Br

- UE1102

*Punta NE, neteja del primer tram de la petita escala*

*/15-11/*

- 7 fragments de tub de pipa llisos
- 3 fragments de tub de pipa decorats
- 1 fitxa de joc de ceràmica
- 1 bala esfèrica de Pb
- 2 pedres fogueres
- 2 peces metàl·liques indeterminades
- 4 cibelles
- 3 fragments de cassoleta de pipa
- 1 agulla de cap de Br
- 2 monedes

*Punta NE, neteja de segon tram de la petita escala*

*/19'-12/*

- 2 pedres fogueres
- 2 fragments informes de vidres
- 1 botó folrat
- 2 pipes de ceràmica
- 4 fragments de tub de pipa
- 3 fragments decorats de tub de pipa
- 2 eines indeterminades de Br
- 4 bales esfèriques de Pb
- 8 monedes

*/24-12/*

- 8 bales esfèriques de Pb
- 1 cassoleta de pipa de ceràmica

- UE 1202

*Punta NE, forn*

*/27-11/*

- 1 moneda de bronze
- 1 bala esfèrica de Pb

/3-1/

8 bales esfèriques de Pb

3 fragment de tub de pipa

2 fragments informes de vidre

1 cassoleta de pipa de ceràmica

rellevant. La terra negra, en general, ha proporcionat molt poc material excepte tres bombes i un gran recipient de ceràmica vidriada de color melat localitzat a l'angle SE de l'estança central. Ha aparegut completament esmicolat, probablement per l'acció de la pala excavadora.

La màquina ha continuat amb l'extracció de la terra groga. Al mateix temps, les estructures que compartimenten la punta continuen cap a baix. Després de baixar més d'un metre s'ha comprovat l'existència d'una estructuració arquitectònica idèntica a la superior però a un nivell subterrani (veure fig.15). S'ha identificat una successió de tres grans arcades, de les quals es conserven íntegres les dels extrems i de la central ens ha els arrencaments a ambdós costats, que configuraven tres naus de dimensions iguals a les superiors (veure fig.16). Aquestes arcades estaven construïdes sobre banquetes, de dimensions heterogènies, que s'aixecaven directament sobre la roca mare.

Segons de la Fuente aquestes estructures formaven part d'un projecte dels anys 50 del segle XVI que contemplà el terraplenament de la punta de les Medes amb terra, per minimitzar l'efecte de les vibracions que produïen les peces d'artilleria emplaçades a les troneres acasamatades del nivell superior (de la Fuente, p.276). D'aquest sistema defensiu s'ha localitzat la tronera emplaçada a la paret sud de la punta de les Medes i que feia parella amb una altra, visible des de l'inici dels treballs, situada a la paret sud de la punta de la Trinitat.

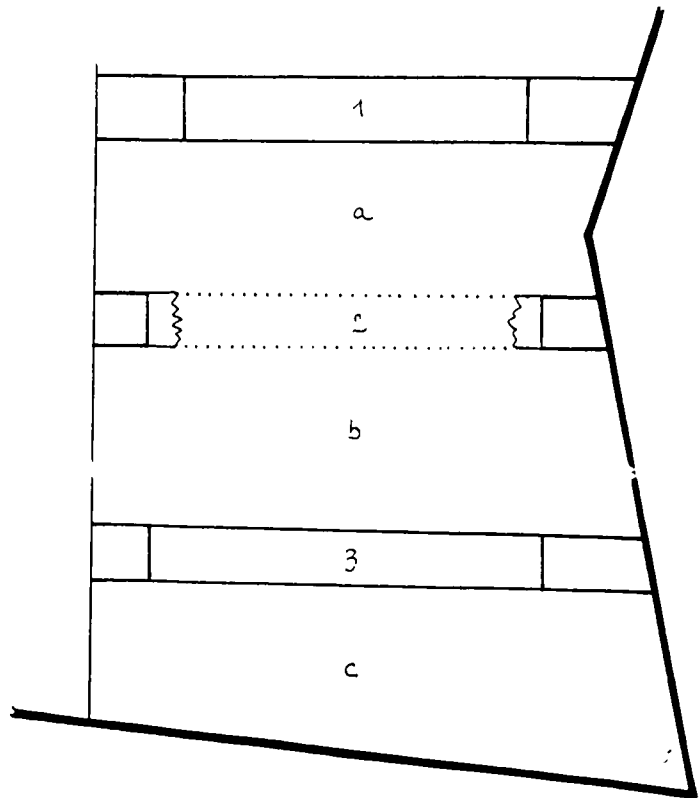
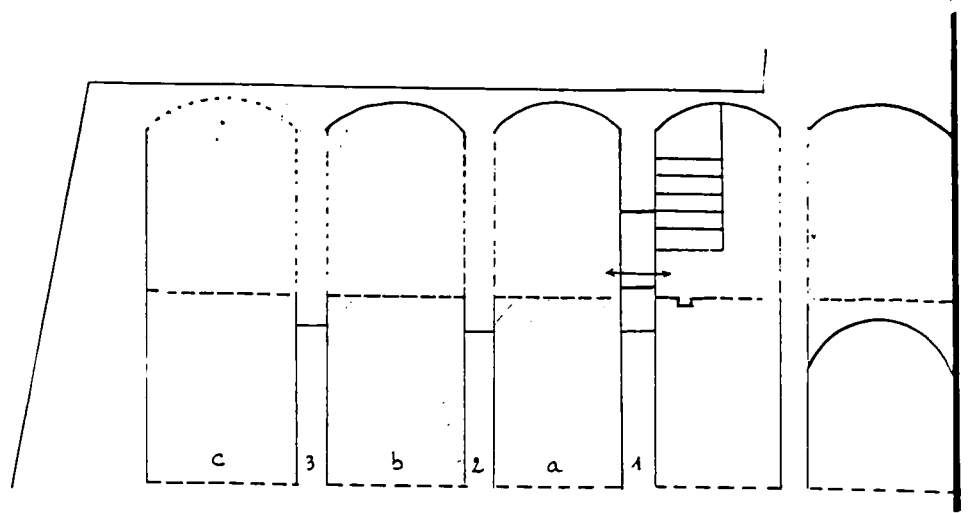


FIG. 15: Croquis – Secció de la punta SW, sistema de fonamentació

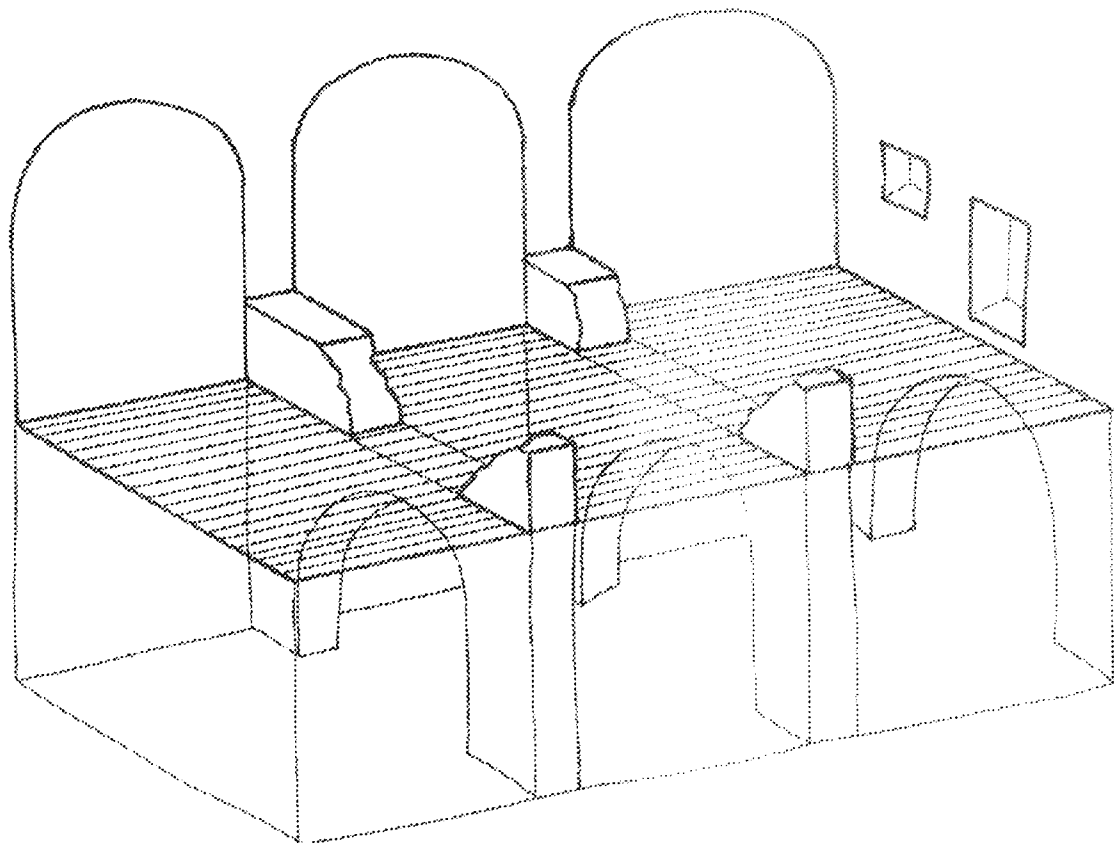


Figura 16. Croquis – Perspectiva de la punta SW, planta subterània.

## Planta principal, punta NW

A la dreta de la porta d'entrada al castell han aparegut rastres estructurals d'una escala que comunicava la planta principal amb la primera planta i amb la planta subterrànea.

Quan s'ha tret tota la runa d'aquest sector ha quedat al descobert una part d'aquesta escala que, adossada a la muralla de ponent, baixava cap a la planta inferior. Està en molt mal estat i només conserva alguns esglaons. Ambtot, es pot resseguir el traçat complet que és de dos trams en perpendicular.

A mig recorregut hi ha un petit replà tancat per migdia amb una paret. En aquest punt s'ha identificat una porta, una xarnera de la qual encara estava encastada a la paret, que hauria donat a una estança, de presumiblement poc més de 4 metres quadrats, situada a mig camí entre la planta principal i la subterrànea. En alguns gravats d'època moderna hi ha constància d'aquest petit àmbit que apareix qualificat com "*almacen pertrechos artilleria*".

El tram d'escala que pujaria a la primera planta només es reconeixible gràcies a una gran esquerda que es correspondria amb el seu traçat ja que no s'ha conservat cap dels seus elements.



## 7. CONSIDERACION FINALS

Els resultats dels treballs realitzats queden sintetitzats de la següent manera:

- La voladura de l'any 1808 va suposar la demolició quasi total dels diferents espais que configuraven els tres nivells constructius. Les característiques del material d'enderroc han fet evident la solidesa de la construcció (grans pedres, morter de gran qualitat, voltes i parets de gruix considerable, etc.) amb murs de d'entre 2 i 5 m de gruix segons l'alçada.
- La implantació del castell sobre el terreny es va fer modificant el relleu natural i rebaixant la roca natural, sobretot en direcció a migdia i llevant, per adaptar-la als diferents nivells d'ús.
- Restes conservades com arrencament de voltes, arrencament d'arcs, trams de parets, etc. i la seva relació estratigràfica amb la muralla que configura el cos del castell ratifiquen el procés constructiu proposat per de la Fuente: primer es va tancar el perímetre estrellat i posteriorment s'hi van anar adossant les estructures que formaven els espais interiors.
- La documentació gràfica coneguda sobre el castell s'ha demostrat força fiable però no infalible. D'una banda, la distribució del nivell subterrani i de la planta principal documentada es correspon bastant amb les restes d'estructures i evidències conservades. Pel que fa al pis superior no s'ha conservat pràcticament res, només alguns vestigis a les parets perimetrals.
- De manera inesperada, a la punta de la Trinitat (SE) ha estat descoberta una gran estança que no apareix dibuixada en cap dels gravats de l'època i que afegiria un quart nivell a la organització vertical global del castell (fig.17, lletra A)
- A la punta de sant Pere de Roda ha estat localitzada una cisterna de planta hexagonal irregular inquibida en una estructura de parets circulars (fig. 17, lletra B). Les relacions estratigràfiques i les característiques constructives dels dos elements arquitectònics fan pensar que l'edifici circular podria ser el que quedaria de la primitiva torre medieval que el castell va substituir.
- Els circuits de circulació entre els diferents nivells han quedat clarament manifestats gràcies a les diverses escales aparegudes amb major o menor grau de conservació (fig.17, lletra C).

- Ha estat identificada una possible zona de cuina ubicada a la planta subterrània a la punta NE (fig.17, lletra D). Els elements conservats són la senyal de l'embut i el fument d'una gran xemeneia a la paret nord, i un forn, del qual només es conserva part de la solera i de la volta de rajoles. Es pot establir un clar paral·lelisme constructiu entre aquest forn i dos que es conserven quasi complets a la Ciutadella.
- Al cos de guàrdia situat a la esquerra de la porta del castell s'ha pogut realitzar una petita excavació (fig.17, lletra E). Sota l'enderroc, ha estat identificat un nivell de terra negra amb presència de diferents materials (ceràmica vidriada monocroma, pedres de toc, fogueres, bales de plom, elements metàl·lics, etc.) un parell de focs, una canonada en relació amb el veí forn i restes del paviment original a base de grans lloses de pedra.
- La cisterna central del castell ha aparegut al lloc previst, sense la coberta però amb diversos elements de canalització adjacents (fig.17, lletra F).
- La punta de les Medes (fig.17, lletra G) ha estat buidada de les terres que l'omplien i que constituïen els fonaments de les tres estances del nivell subterrani. Aquest reompliment es va fer a mitjans segle XVI i l'objectiu era solucionar problemes de vibracions en cas de foc d'artilleria realitzat des de les troneres acasamatades de la planta subterrània (de la Fuente, 1988).
- Al parament nord de la punta NE, s'han identificat restes de grafitis i dibuixos gravats sobre el morter (fig.17, lletra H). Només amb la reconstrucció de la plataforma subterrània i la recuperació del nivell del pas del pis principal s'ha pogut fer l'aproximació a aquestes restes i, a més, identificar unes altres a l'accés a una garita.
- La neteja de l'esperó (fig.17, lletra I) ha posat al descobert la pavimentació a base d'un empedrat, fet amb pedres petites-mitjanes, disposat en rampes esglaonades seguint un recorregut en ziga zaga.
- Al costat meridional (fig. 17, lletra J) ha estat possible recuperar la base de de la muralla exterior i redibuixar la planta completa del cos de la fortalesa.

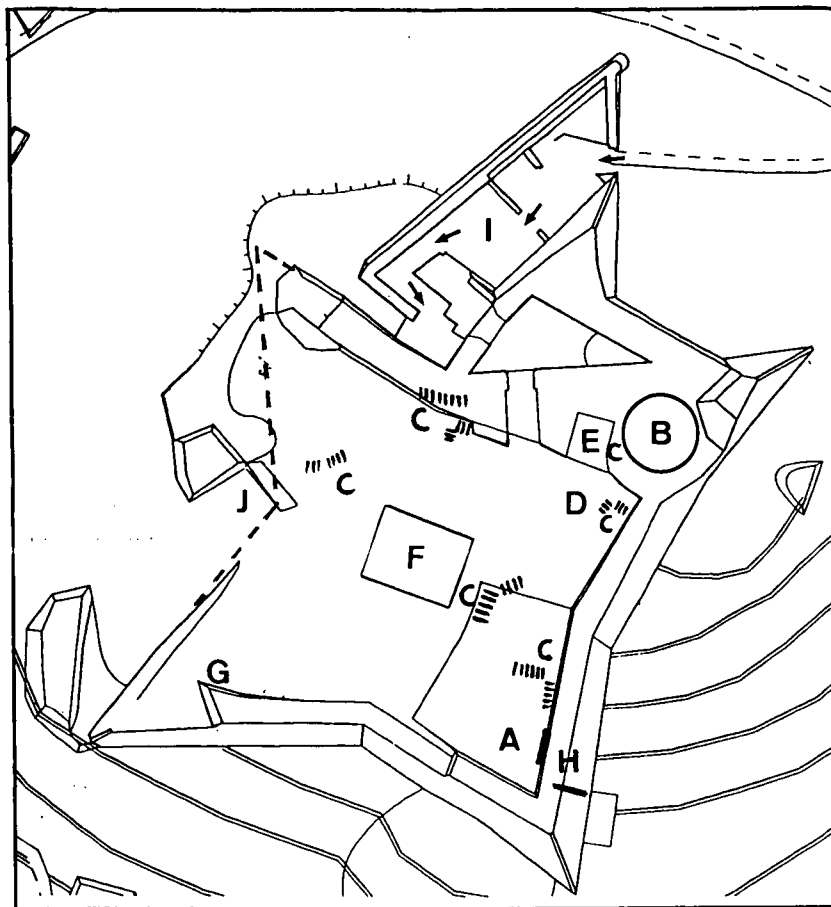


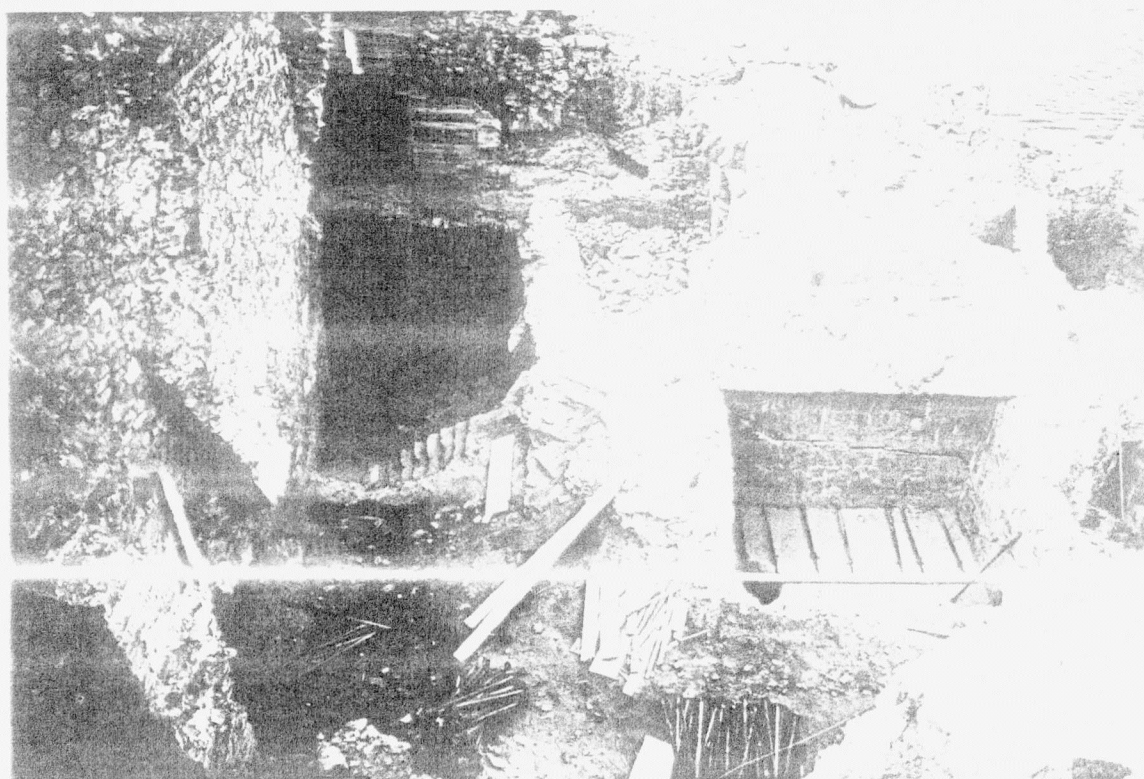
Fig. 17: Croquis del castell de la Trinitat, presentació de resultats

## BIBLIOGRAFIA

- Badia, J. (1978) – *L'arquitectura medieval de l'Empordà. L'Alt Empordà* Vol. II-B. Diputació de Girona. Girona
- Baig, M. (1988) – “La vila de Roses en els segles XVI i XVII”. *Annals de l'Institut d'Estudis Empordanesos*, vol.21, p. 135-206.
- Campo, F.(1997) – *Castell medievals. 88 Guaites dels caslans de l'Alt Empordà*, Guies del Patrimoni Comarcal 4, Brau Ed., Figueres.
- De la Fuente, P. (1998) – *Les fortificacions reials del golf de Roses en l'època moderna*, Col·lecció Papers de Recerca, Brau Ed.
- Diaz Romañach, N (1984) – “El emperador Carlos I y Rosas”. *Revista de Historia Militar*, nº57, pp.55-70
- DD.AA. (1990) – *Catalunya Romànica. L'Empordà*, vol. IX, Enciclopèdia Catalana, Barcelona.
- Diaz Romañach, N.(1991) – *Roses, una vila amb història*. Ajuntament de Roses. Roses.

**Monstrous African**



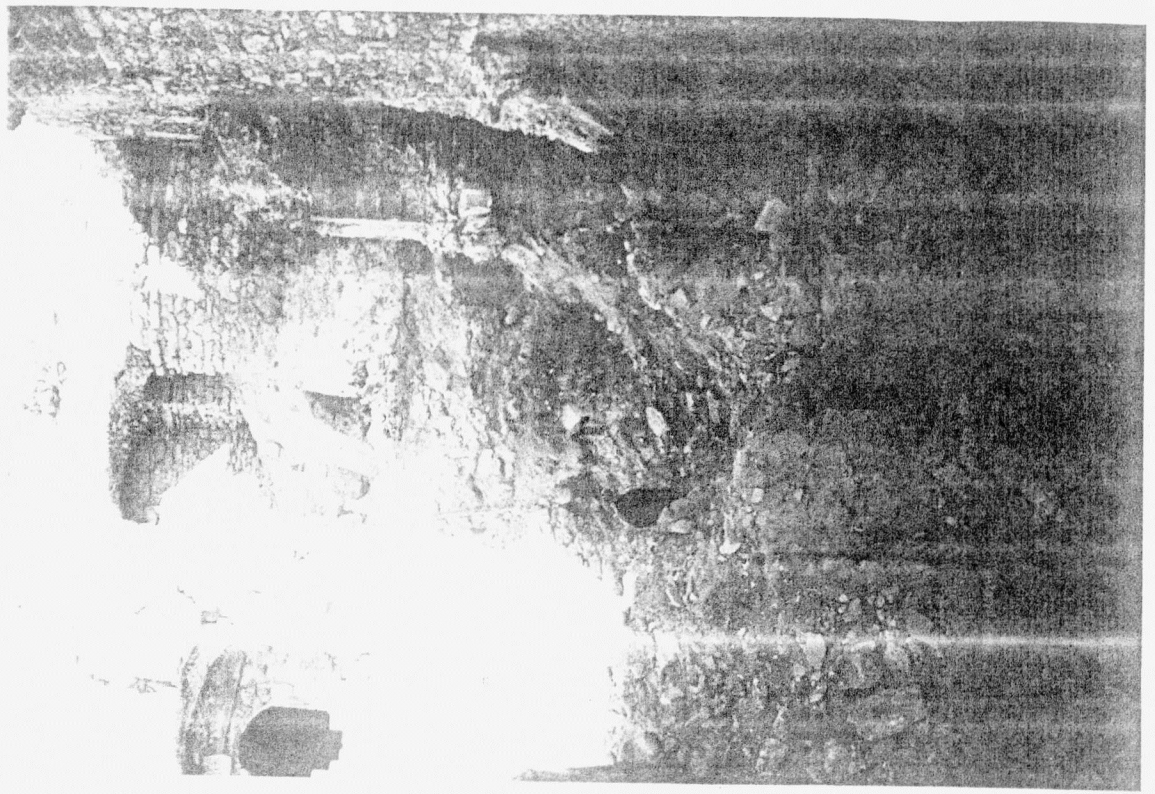


Castell de la Trinitat

Foto superior: Punta SE inici dels treballs

Foto inferior: Punta SE (àmbit sota subterrani), cisterna principal

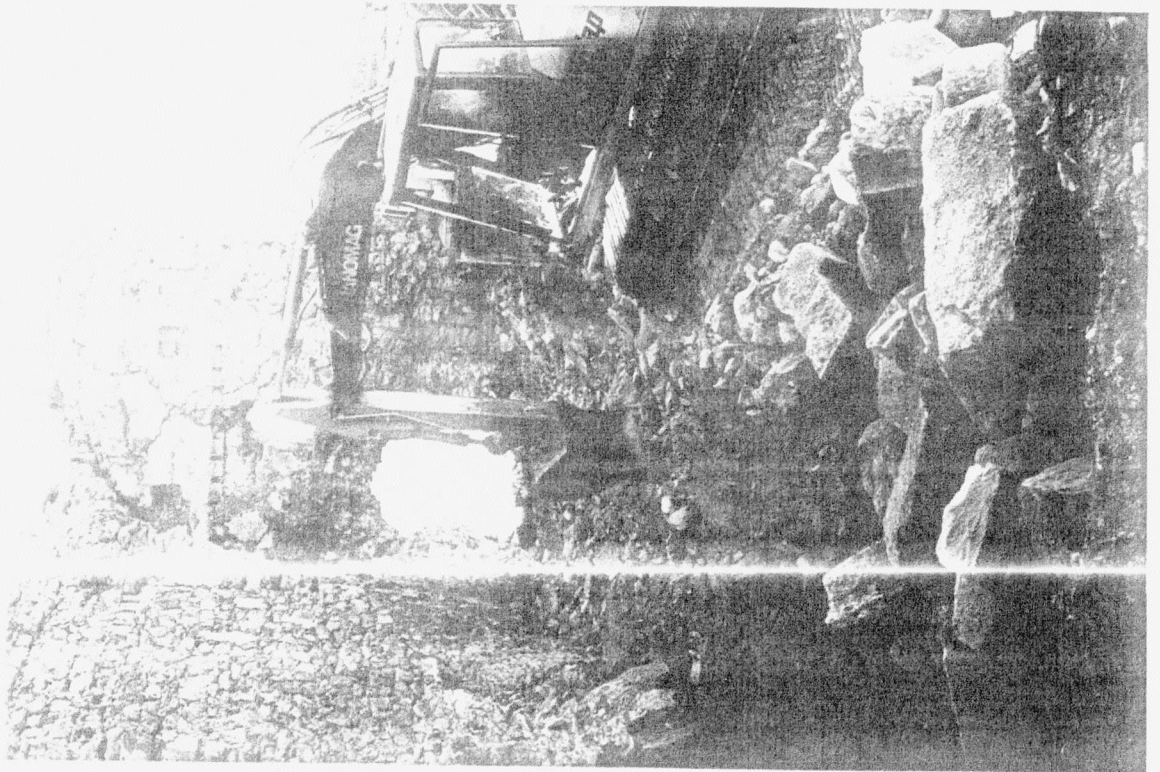
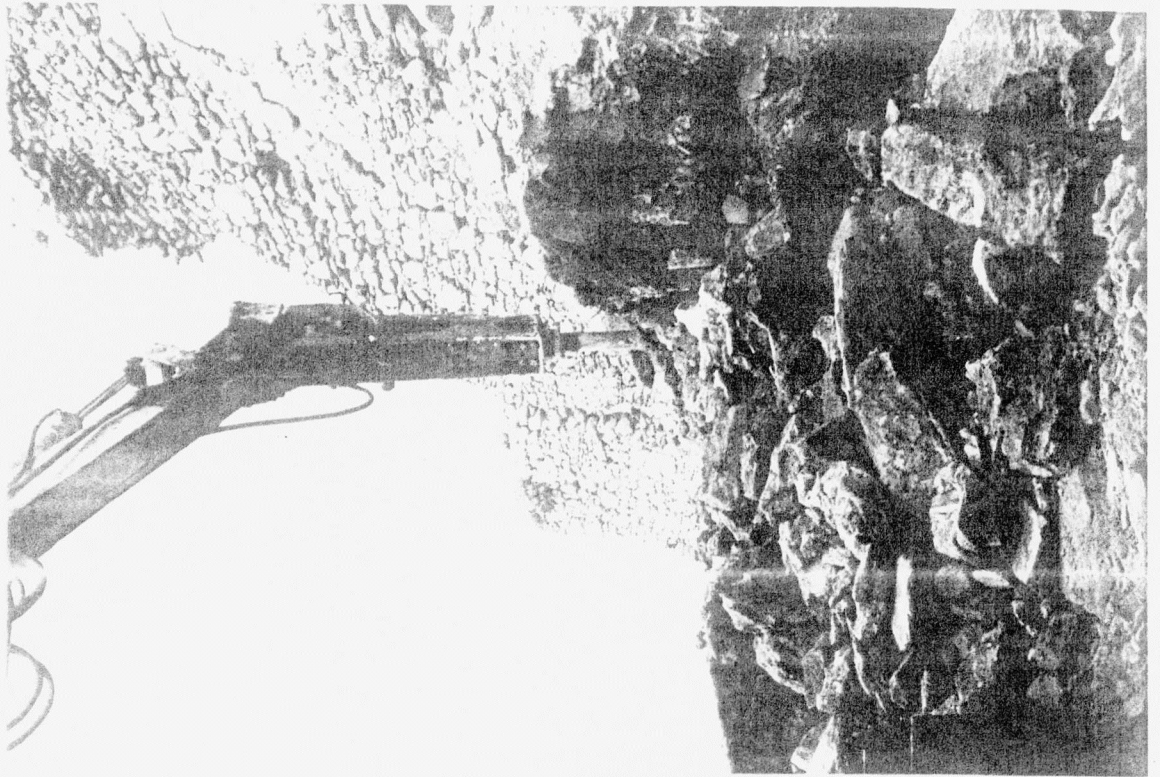




Castell de la Trinitat

Foto superior: Punta NE durant el desenrunament

Foto inferior: Punta NE, cos de guàrdia (dalt), forn i escaleta (baix)

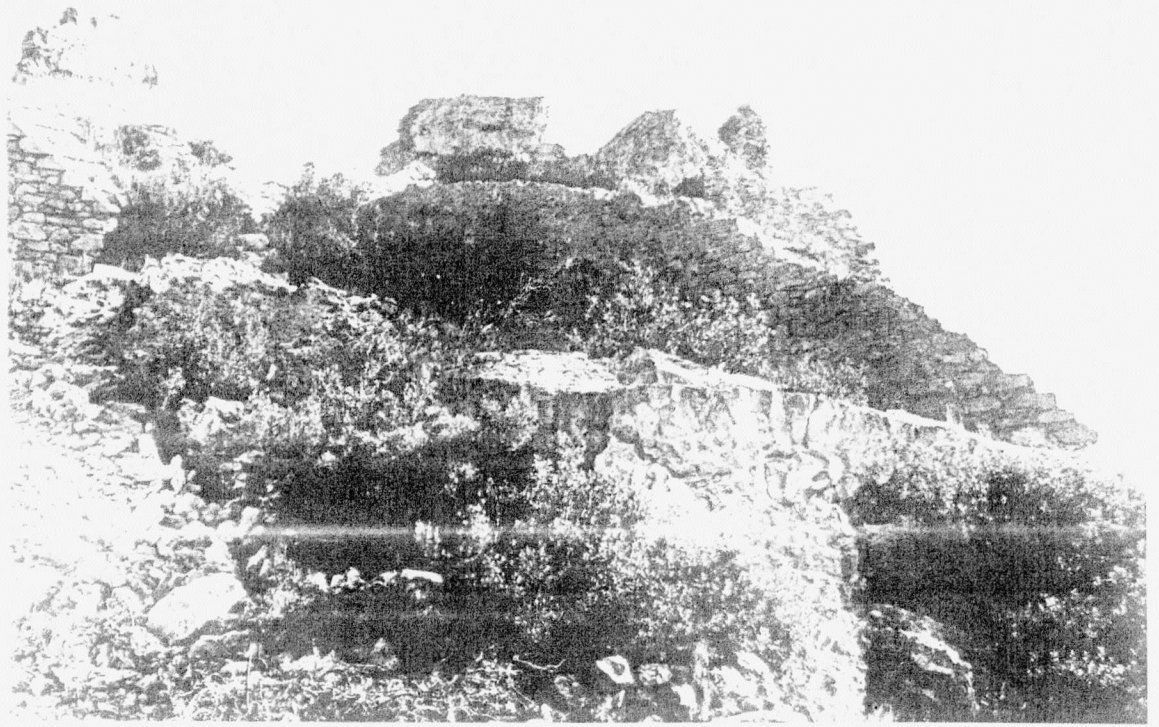


Castell de la Trinitat

Foto superior: treballs mecànics de neteja (esmicolat)

Foto inferior: treballs mecànics de neteja (remoció de terres)





Castell de la Trinitat

Foto superior: aspecte de l'interior del castell ple d'enderrocs

Foto inferior: treballs mecànics de neteja

# **i n v e n t a r i d . d i m a t s e g s**



- 
- |    |         |  |
|----|---------|--|
| 1  | 3863-2  | Màquina netejant punta NE. Zona d'accés a calabossos.<br>A1  |
| 2  | 3863-3  | Màquina netejant zona de davant porta d'accés al castell<br>A1                                     |
| 3  | 3863-4  | Màquina a la punta SE.   |
| 4  | 3863-5  | Franja paral·lela a muralla nord. Zona de pas de màquines cap a la rampa d'evacuació de runa<br>A1 |
| 5  | 3863-6  | Talud de runa sobre la muralla W. Vista des d'abaix.   |
| 6  | 3863-7  | Talud de runa sobre la muralla W. Vista des d'abaix.<br>A1   |
| 7  | 3863-8  | Vista de la punta SW, des de l'exterior.<br>A1   |
| 8  | 3863-9  | Visat de façana W del castell, des de l'exterior. Talus de runa i bloc caigut.<br>A1               |
| 9  | 3863-10 | Bloc caigut a la zona de la punta SW.<br>A1  |
| 10 | 3863-11 | Estructura original conservada in situ. Separació entre les zones de la punta SE i SW.<br>A1       |
| 11 | 3863-13 | Màquina esmicolant bloc situat davant de la zona d'accés al castell.<br>A1                         |
| 12 | 3863-14 | Igual que l'anterior<br>A1   |
| 13 | 3863-15 | Màquina circulant per el pas cap a la rampa d'evacuació de runa.<br>A1                             |
| 14 | 3863-16 | Màquina sobre el talud de runa evacuada.<br>A1   |
| 15 | 3863-18 | Bloc caigut a la zona de la punta SW.<br>A1  |
-

- 
- 16** 3863-19 Màquina treballant a la zona de la punta SE. Primers treballs.  
A1
- 
- 17** 3863-21 Vaixell a la badia  
A1
- 
- 18** 3863-22 Vaixell de pesca a la badia  
A1
- 
- 19** 3863-23 Vaixell de pesca amb la badia de fons  
A1
- 
- 20** 3863-24 Parament exterior de la muralla W, punta SW  
A1
- 
- 21** 3863-24A Vista general de la punta NE: zona d'accés al castell, calabossos, escalpetita.  
A1
- 
- 22** 3996-1a Primers treballs a la cisterna.  
A2
- 
- 23** 3996-3a Màquina treballant a la zona de pas cap a la rampa d'evacuació de runa.  
A2
- 
- 24** 3996-4a Tall vertical de la zona del forn, estratigrafia.  
A2
- 
- 25** 3996-5a Zona del forn en relació a l'accés al castell, tall vertical i estratigrafia, escala petita  
A2
- 
- 26** 3996-6a Zona de la punta NE, parament N. accés al castell, calabossos, forn, escala petita.  
A2
- 
- 27** 3996-8a Punta SE, muralla sud, primers treballs. Estructures conservades in situ  
A2
- 
- 28** 3996-9a Punta SE, muralla sud, primers treballs.  
A2
- 
- 29** 3996-14a Buidat de la cisterna  
A2
- 
- 30** 3996-16a Identificació segon nivell subterrani a la punta Se  
A2
-

- 
- 31** 3996-18A Bloc caigut a la punta SW, muralla sud. restes de revestiment de lloses del parament exterior (?)  
A2
- 
- 32** 3996-19a Punta SE, muralla sud: forat, arrencament volat segon subterrani, escala doble  
A2
- 
- 33** 3996-20a Punta SE, muralla sud, forat, arrencament volta segon subterrani, angle de la cisterna.  
A2
- 
- 34** 3996-21a inici de treballs a la punta SW. Angle de cisterna  
A2
- 
- 35** 3996-23a Zona de la punta SW, estructures conservades in situ.  
A2
- 
- 36** 3996-24a Zona de la punta SW, bloc caiguts ja esmicolats.  
A2
- 
- 37** 3996-10a Posta de sol  
A2
- 
- 38** 3996-11a Posta de sol  
A2
- 
- 39** 3996-12a Posta de sol  
A2
- 
- 40** 4346-22A Punta NE. Imatge vertical: a dalt, porta d'entrada i accés a calabossos; a baix, forn (sense excavar completament) i pert de l'escala adjacent.  
A3
- 
- 41** 4346-23A Punta SW. Vista dels arcs de fonamentació: en primer terme arc caigut i al fons arc complet. Terres de terraplenat en part extreteres. Orientada al l'oest..  
A3
- 
- 42** 4346-21A Punta NE. Acumulació de ferro, petites bombes buides, als peus de l'escala i a tocar el pilar.  
A3
- 
- 43** 4348-3 Punta NE. Forn de rajoles. Vista zenital des del pla de la porta principal. Base del forn o paviment de rajoles dibuixant la forma circular.  
A3
- 
- 44** 4348-4 Punta NE. Forn de rajoles. Vista zenital des del pla de la porta principal. Base del forn o paviment de rajoles dibuixant la forma circular.  
A3
- 
- 45** 4348-5 Punta NE. Des de la part superior de l'escala a tocar el forn, es veuen alguns esglaons i al fons, a baix, part del forn (rajoles de la base)  
A3
-

- 
- 46** 4348-6 Punta NE. Vista del forn des del costat sud. Grans pedres que configuren l'estructura per aquest costat. A l'estrem dret de la imatge es veu l'escala.  
A3
- 
- 47** 4348-7 Punta NE. Vista del forn des del costat de ponent. Canto del forn més desmuntat, manquen les pedres que el configurarien.  
A3
- 
- 48** 4347-3 Punta SE. Àmbit abans de fer segons buidat. A l'angle superior dret es veu la sortida de la canalització que atravesa l'àmbit. Part inferior: primer esglaó de l'escala de dos trams.  
A3
- 
- 49** 4347-4 Punta SE. Àmbit abans de fer segons buidat. A l'angle superior dret es veu la sortida de la canalització que atravesa l'àmbit. Part inferior: primer esglaó de l'escala de dos trams. A l'esquerra, part de l'àmbit veí (sense buidar) separat per la paret (sense netejar).  
A3
- 
- 50** 4347-5 Punta SE. Vista des del sud. Al fons comença a sortir l'escala de dos trams. Pedres d'enderroca la part central.  
A3
- 
- 51** 4347-11 Punta NE. Forn (en procés de neteja) i escala adjacent. Vista des del sud.  
A3
- 
- 52** 4347-12 Punta NE. Forn (en procés de neteja) vist des de l'est.  
A3
- 
- 53** 4347-13 Punta NE. Vista zenital del forn, rajoles que pavimenten la base.  
A3
- 
- 54** 4347-14 Punta NE. Vista del forn des de dalt a l'esquerra. Es veu un petit tram de l'escala adjacent.  
A3
- 
- 55** 4347-15 Vista de la Ciutadella des de la zona del pony llevadís de la porta principal al castell. Es distingeix l'església de santa Maria i les muralles medievals.  
A3
- 
- 56** 408829-1 Vista del castell de la Trinitat des del puir Rom (NE)  
A3
- 
- 57** 408829-2 Auxiliars treballant en l'extracció d'una xamera de portatrobada a l'escala que baixa paral·lela a la muralla nord. Corresponent a una porta que comunicava a un petit àmbit completament destruït. Restes d'altres elements de subjecció de la porta a la paret.  
A3
- 
- 58** 408829-3 Xamera desenterrada (vista des de dalt)  
A3  
Mal revelada, línia tacada
- 
- 59** 408829-4 Xamera desenterrada (vista des de dalt)  
A3  
Mal revelada, línia tacada
- 
- 60** 1719-1 Vista de habitació inferior punta NE, des de muralla E, Es veu pany de muralla N i escales que baixen.  
A4
-

- 
- 61** 1719-2  
A4 Habitació inferior punta NE, des de terra d'aquesta habitació, angle NE. Es veuen diferents nivells: al fons, dalt, entrada al castell a mig terme (darrere pals de ferro, el forn ; i en primer terme escales i estructures de habitació inferior, RM).
- 
- 62** 1719-3  
A4 Habitació inferior punta NE, des de terra d'aquesta hab.. Es veu hab. en tota la seva amplada. En primer terme arrencament arc volat, a la dreta escala de dos trams.
- 
- 63** 1719-4  
A4 Habitació inferior punta NE. Vista des de porta d'entrada al castell. Definició de dos nivells: inferior, amb escala per baixar en primer terme, i estances superiors (=sota primera plataforma) amb coberta de volta de canó.
- 
- 64** 1719-5  
A4 Forat per on baixava la reixa que tancava el castell. tancament després d'haver passat el rastrell de l'espolón.
- 
- 65** 1719-6  
A4 Punta NE des de la porta d'entrada al castell. habitació subterrànea, nivell sota primera plataforma, cisterna. A l'angle inferior dret de la foto, espai de la cuina.
- 
- 66** 1719-7  
A4 = que 64, amb persona a baix per tenir idear de proporcions.
- 
- 67** 1719-8  
A4 Imatge des de la part alat del castell, tercer nivell. Entre estructures del castell es veu Roses i la zona de la Ciutadella
- 
- 68** 1719-9  
A4 Imatge zenital, zona de la "torre rodona" o calabossos. Entrada des de la zona d'accés a la dreta de la porta d'entrada al castell. En procés de buidatge: es comencen a veure angles revestits de material similar al del dipòsit. Possible escala de rajoles. Canalització
- 
- 69** 1719-10  
A4 Meitat N /dreta/ de la "torre rodona" en procés de neteja o buidat.
- 
- 70** 1719-11  
A4 Meitat S /esquerra/ de la "torre rodona" en procés de neteja o buidat.
- 
- 71** 1719-12  
A4 Vista de Roses des de la part alta del castell
- 
- 72** 1719-13  
A4 Canonera ? que baixa des de la part alta del castell ( a igual cota que sostre de "torre rodona"?) i que enllaça amb la que baixa des de la plataforma que precedeix la porta del espolón.
- 
- 73** 1719-14  
A4 Imatge similar a 65, presa des de la part alta del casell, sobre la porta d'entrada.
- 
- 74** 1719-15  
A4 Estructures de punta del reducte de la porta, imatge presa des de la part superior, sobre la porta del castell.
- 
- 75** 1719-16  
A4 Porta del reducte de la porta del castell, imatge des de l'extrem de l'esperó. Es veu porta, dos espitlleres als costats i gran tronera atocar paret del castell.
-

6 1719-17 Igual a 75. Porta del reducte. Al fons es veu la porta del castell.



# **i n v e n t a r i d U E**



## Fitxa d'Unitat Estratigràfica

**Localització** Punta NE, planta principal (cos de guàrdia)**U.E.** 1001**Descripció**

Terra fina amb presència de gran quantitat de morter de calç, pedres mitjanes i grosses. sorra, fragment de rajola

**Relacions estratigràfiques**

UE que es lliura a totes les estructures que configuren el cos de guàrdia situat a la dreta de la via d'accés principal a l'interior del castell.

Cobreix UE 1002, 1003, 1004, 1005, 1006

**Observacions**

Diferenciació de la capa inferior de la gran masa d'enderroc que emplenava aquest àmbit.

Absència de material arqueològic

**Croquis****Interpretació**

Material procedent de l'enderroc de la volta i les parets que tancaven el cos de guàrdia que defensava la porta d'entrada al recinte del castell.

**Cronologia**

No determinada (PQ 1808?)

**Nom i data**

G.V.B.

Novembre 2002

## Fitxa d'Unitat Estratigràfica

**Localització** Punta NE, planta principal (cos de guàrdia)**U.E.** 1002**Descripció**

Terra de color gris fosc quasi negre, de textura fina, neta de pedres de qualsevol mida, absència de morter o material constructiu, presència de gran quantitat de carbons i cendres. En el global, es detecten alguns punts on aquesta terra negra és més argilosa (textura grasa o cremosa) i, en d'altres on la consistència és més sorrenca. També s'observa una laminació en la dipositació de la terra, una estratificació de gruix milimètric però que és clarament visible pels colors. Barrejada amb aquest terra negra s'ha identificat palla.

**Relacions estratigràfiques**

Aquesta UE ocupa tot l'espai identificat com el cos de guàrdia i es lliura a les estructures perimetrals.

Cobert per UE1001

Cobreix UE1003, 1004, 1005, 1006

**Observacions**

La diferènciació entre aquesta UE i la superior ha estat molt clara.

Registre de poca ceràmica i en fragments minúsculs

**Croquis****Interpretació**

Estrat d'abandonament del cos de guàrdia, potser posterior a la destrucció del castell però anterior a l'ensulsiada de l'estança.

**Cronologia**

indeterminada (PQ 1808)

**Nom i data**

G.V.B.

novembre -desembre 2002

## Fitxa d'Unitat Estratigràfica

**Localització** Punta NE, planta principal (cos de guàrdia)

**U.E. 1003**

### Descripció

Grans carreus de pedra de forma quadrangular disposades planeres formant un paviment. Les pedres no són lloses, el seu gruix és considerable. Estan col·locades sense formar filades regulars, encaixent-se entre elles segons les mides i formes. Unitat localitzada a l'espai situat directament sota el fragment de volta conservat.

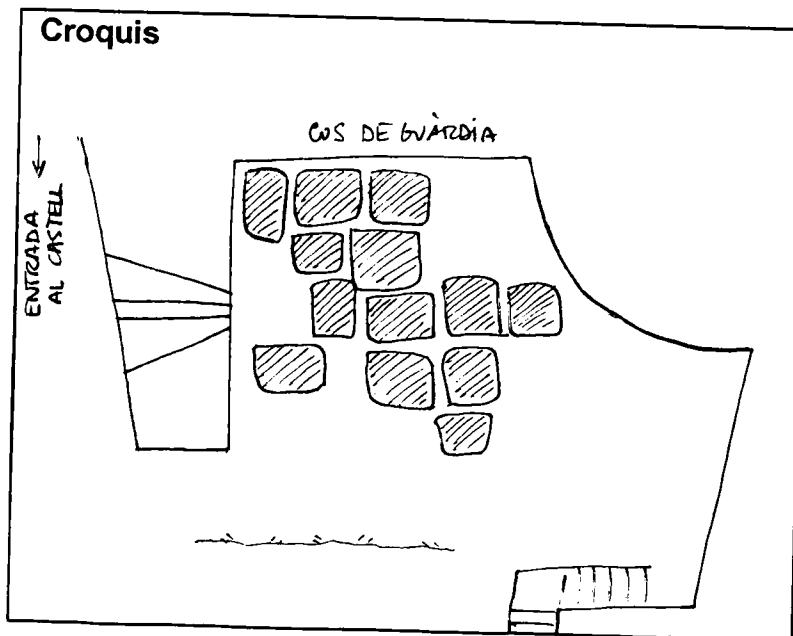
### Relacions estratigràfiques

Cobert per UE1002  
Cobreix ROCA MARE  
El lliura a les parets N i W, i a la roca mare retallada a l'E.

### Observacions

No es pot saber la superfície total ocupada per aquest element. Tampoc es pot assegurar si sobre el morter registrat cotes similars hi havia lloses.

### Croquis



### Interpretació

Restes de l'empedrat que pavimentava el cos de guàrdia.

### Cronologia

AQ 1808

### Nom i data

G.V.B.  
desembre 2002

## Fitxa d'Unitat Estratigràfica

**Localització** Punta NE, planta principal (cos de guàrdia)

**U.E. 1004**

### Descripció

Bossada de cendres i carbons acumulada en una superfície de 50 cm<sup>2</sup>. Element localitzat a tocar la roca mare retallada que configura el límit de llevant del cos de guàrdia. En relació amb aquest element s'han identificat dos o tres pedres mitjanes, cremades, encaixades en les esquerdes de la roca mare.

### Relacions estratigràfiques

Cobert per UE 1002  
Cobreix la roca mare

### Observacions

### Croquis



### Interpretació

Possible llar de foc posterior a la destrucció del castell però anterior a l'ensulsiada de la volta i altres estructures de l'àmbit

### Cronologia

indeterminada (PQ 1808?)

### Nom i data

G.V.B  
desembre 002

## Fitxa d'Unitat Estratigràfica

**Localització** Punta NE, planta principal (cos de guàrdia)

**U.E. 1005**

**Descripció**

Mortor de calç que ocupa la meitat sud del cos de guàrdia (l'espai que no queda sota el fragment de volta conservat) i un petit espai a tocar el mur de llevant del castell. Presenta un color groguenc i una consistència molt sòlida. La superfície és molt dura i compacta. No s'han trobat les línies delimitadores en cap direcció. Queda lleugerament per sota de la cota superior de l'empedrat (UE1004). En direcció a llevant el mortor és va diluint i en el seu lloc s'exten la roca mare, però torna a aparèixer a tocar el mur de llevant del castell

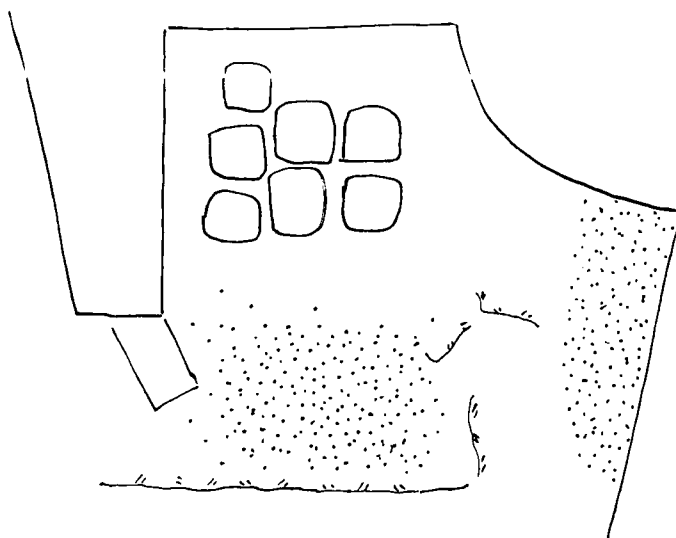
**Relacions estratigràfiques**

Cobert per UE1002  
Cobreix (?) la roca mare

**Observacions**

No s'ha observat relació estratigràfica clara amb l'empedrat  
No és pot saber si aquest mortor ocupava tot l'espai.

**Croquis**



**Interpretació**

Preparació base de l'empedrat?  
Restes de paviment de mortor?

**Cronologia**

AQ 1808

**Nom i data**

G.V.B.  
desembre 2002

Fitxa d'Unitat Estratigràfica

**Localització** Punta NE, planta principal (cos de guàrdia)

**U.E. 1006**

**Descripció**

Canalització feta amb tubs de ceràmica localitzada a la meitat de llevant del cos de guàrdia, a tocar el mur est del castell. Presenta una orientació no paral·lela a aquest mur, un extrem dins l'arc cec i l'altre en direcció al forn.

No es pot saber la inclinació de funcionament, és a dir, en quina direcció desguasa.

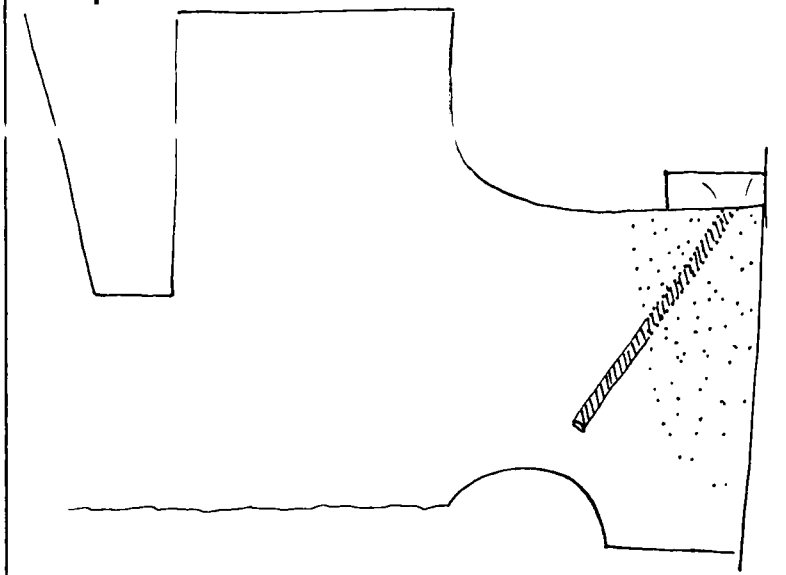
**Relacions estratigràfiques**

Cobert per UE1002, UE1005  
Es recolza en la roca mare

**Observacions**

L'arc cec, a un dels extrems de la canalització, s'ha construït contra la roca mare.

**Croquis**



**Interpretació**

Aquest element, tot i que no s'han trobat evidències, podria estar en relació amb el forn localitzat a la planta subterrànea.

**Cronologia**

Indeterminada

**Nom i data**

G.V.B.

Desembre 2002

Fitxa d'Unitat Estratigràfica

Localització Punta NE, planta principal (escala petita)

U.E. 1101

**Descripció**

Restes de runa formada per morter, pedres mitjanes i grosses.

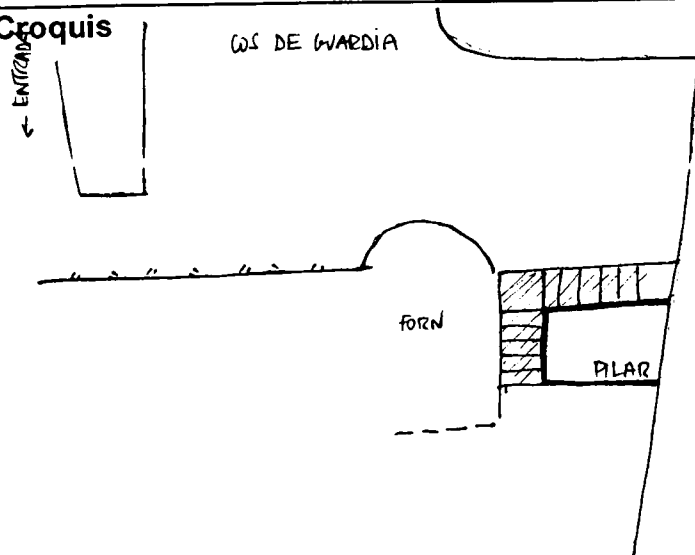
**Relacions estratigràfiques**

Cobreix 1102  
Es lliura a pilastra solidària amb el mur E del castell.

**Observacions**

Restes de l'enderroc general extret amb màquines.

**Croquis**



**Interpretació**

Restes d'enderroc general

**Cronologia**

PQ 1808

**Nom i data**

G.V.B.  
novembre 2002



## Fitxa d'Unitat Estratigràfica

**Localització** Punta NE, planta principal (escala petita)

**U.E. 1102**

### Descripció

Terra fina, de color fosc, no compacta, solta (de fàcil extracció), presència de carbons i cendres, algunes pedres i vàries lloses, bossades de sorra.

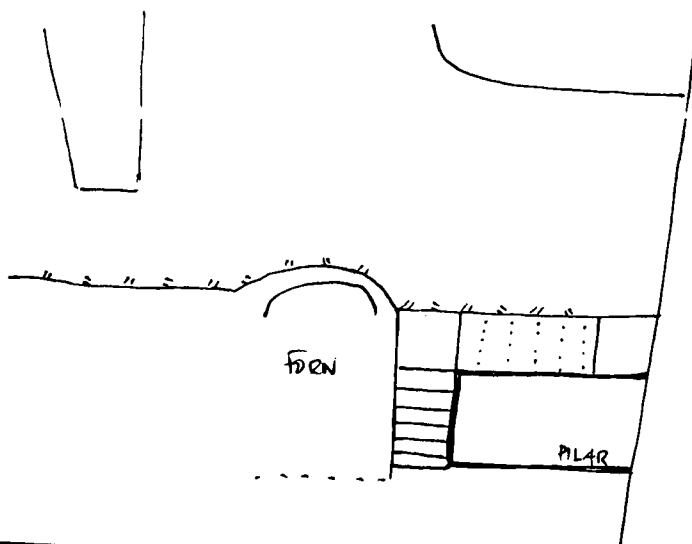
### Relacions estratigràfiques

Cobert per 1101  
Es lliura a pilastra adossada a mur E del castell, a la roca mare, a la paret que delimita escala en tram final.  
Reemplena caixa d'escala.

### Observacions

Aquesta UE ha estat treballada discontinuament durant molts dies.  
Han aparegut vàries pedres fogueres, bales esfèriques, petits fragments de ceràmica, etc.

### Croquis



### Interpretació

Estrat d'abandonament acumulat amb posterioritat a la voladura però anterior a ensulsiada definitiva dels espais d'aquest punta.

### Cronologia

no determinada (S.XIX)

### Nom i data

G.V.B.

novembre- desembre 2002