

El poblat ibèric del Puig del Castell de Samalús (Cànoves i Samalús, Vallès Oriental). Balanç dels primers cinc anys de recerca (2011-2016)

Marc Guàrdia i Llorens*

1 Presentació

El jaciment del Puig del Castell està ubicat en un dels primers contraforts del massís del Montseny, pel seu cantó meridional. Però cal posar en relleu que aquest turó no és pas l'únic del voltant, per la qual cosa cal valorar-ne la tria en lloc dels altres. De fet, al voltant hi ha altres turons més alts, que podrien representar més avantatges defensius. Però aquest no ha estat l'únic paràmetre per escollir aquest indret, sinó que, al turó triat, coincideixen els factors de l'encimbellament amb el de l'accessibilitat als camps de conreu de la plana. El turó del Puig del Castell, amb aquestes condicions de proximitat a la plana vallesana i l'elevació del lloc, esdevé alhora un magnífic mirador per albirar tota la depressió prelitoral.

Aquesta dualitat d'encimbellament i accessibilitat la trobem igualment a la plana vallesana, en els casos propers de la Torre Roja (Caldes de Montbui - Sentmenat) i a Ca n'Oliver (Cerdanyola del Vallès), on es repeteix la tria d'un turó de cota inferior als del voltant, però amb

una configuració que n'afavoreix la defensa i el control, juntament amb el fet que es troba a tocar dels terrenys aptes per al conreu.

El turó, en el punt més alt, just on hi ha la muralla nord, assoleix una altura de 632 m s. n. m. i presenta una forma allargada que segueix un eix nord-sud. Al vessant sud, el pendent és escarpat i abrupte fins arribar a tocar de la plana, mentre que pel cantó nord el relleu és continu, configura un aspecte característic de serralada i s'acaba unint a la serra de les Termes. El vessant est, prou acusat, té un desnivell de 200 m i va a morir al torrent del Sot de la Font de Can Torrents. D'altra banda, el vessant oest, en alguns punts és més suau, davalla fins a confluïr amb el torrent de Sant Genís, tot i que en certs punts hi ha uns cingles que impossibiliten l'accés a la part alta del turó.

El perímetre emmurallat dibuixa una ocupació del turó que segueix un patró característic de vessant, un dels traçats característics dels nuclis de poblament concentrat juntament amb els d'erola i barrera. La disposició de la muralla evidencia que la superfície que es de-

* Museu de Granollers

via ocupar s'estén pel cim del turó i davalla, fonamentalment, pel cantó de migdia i de ponent. És aquest vessant oest el que ofereix una zona habitable millor, amb una configuració que, en l'actualitat, encara ens permet veure amples extensions prou planes.

Pel cantó de llevant, la muralla va cenyida gairebé a la carena del turó, i deixa aquest vessant de més pendent lliure d'urbanització. Intuïm que la superfície que tanca el traçat de la muralla fa unes 4 ha, tot i que no creiem que tota aquesta àrea hagi estat urbanitzada. Els afloraments rocosos, especialment al cim i la carena, en devien dificultar l'adaptació, més encara quan els poblats de vessant afavoreixen justament l'ocupabilitat, on la topografia permet que s'ocupi extensament sense cap impediment, i és un sistema prou flexible.

D'altra banda, i atenent a la rellevància de l'assentament, s'ha proposat la identificació d'aquest jaciment amb la ciutat de Lauro. Ens trobem davant d'una àrea d'influència que es correspon, en bona mesura, amb el Vallès Oriental, i que s'ha identificat amb el territori *lauronense*, atenent a les dades epigràfiques, monetals i dels textos clàssics. Però si delimitar aquesta àrea és una feina complexa, encara ho ha estat més buscar-ne el centre, això és, la ciutat de Lauro. Tot i que no tots els investigadors han pressuposat que existia una ciutat de Lauro vertebrant un territori *lauronense* (Pascual, 1998, p. 479), creiem que els treballs recents al poblat ibèric del Puig del Castell de Samalús han aportat dades prou concloents al respecte. En treballs recents hem exposat quins són els arguments per proposar la identificació del jaciment del Puig del Castell de Samalús amb aquesta ciutat perduda, que s'ha cercat igualment amb insistència (Guàrdia, 2013, 2014, 2015 i 2016).

2 Notícies històriques

El jaciment del Puig del Castell de Samalús és conegut des de mitjan segle xx, quan Josep Estrada el va mencionar per primera vegada en la seva monografia sobre l'arqueologia de Granollers i la rodalia, tot i que en aquesta

ocasió només el va situar en un mapa de jaciments (Estrada, 1955). No serà, però, fins dos anys més tard quan trobem veritablement la primera notícia sobre l'existència de restes arqueològiques en aquest indret. La va proporcionar el mateix Josep Estrada l'any 1957 en una nota publicada al *Butlletí Excursionista de Granollers*. La ceràmica que va trobar a la superfície ja el va fer sospitar que es tractava d'un assentament ibèric que, provisionalment, va datar entre els segles III i II aC. En la seva ressenya destacava l'estat paupèrrim de conservació i palesava que tan sols hi havia "... amontonamientos de piedras que pueden darnos a comprender la existencia de antiguos amurallamientos, hoy ya totalmente derruidos" (Estrada, 1957).

Malauradament, el coneixement de la realitat del jaciment no va variar en els 50 anys posteriors. Tan sols se'n va precisar l'aproximació cronològica basant-se en el reestudi de la ceràmica recollida al turó pel mateix Estrada, se'n va reular la datació fins al segle IV aC i es va perllongar fins al segle I aC (Sanmartí, 1986). Per tant, tot i que es tenia un primer esbós del seu abast cronològic, l'indret estava mancat de qualsevol referència a les seves característiques estructurals, un àmbit en què les darreres intervencions arqueològiques, iniciades l'any 2011, han incidit positivament.

Recentment, també s'han fet noves aportacions en el camp de l'arqueologia del paisatge (Garcia, Flórez i Palet, 2015), les quals, segons els treballs de prospecció extensiva i intensiva sobre la zona de Samalús, posen de manifest la concentració de troballes i evidencien, novament, l'alt grau d'ocupació d'aquest territori en l'època ibèrica i romana, tot i que no es coneix amb precisió l'entitat i la funció dels jaciments.

3 El jaciment

Les excavacions dutes a terme en les campanyes d'entre el 2011 i el 2016 volien abordar, especialment, dos aspectes: definir les característiques de la fortificació i desenvolupar un seguit de cales per poder-ne datar la construcció.

3.1. La muralla

El cas de la fortificació del Puig del Castell és, de fet, la història de dues fortificacions. En síntesis, en primer lloc, tenim la muralla principal, que es va construir versemblantment entre mitjan segle v aC i finals d'aquest i que va estar en ús fins a la darrerria del segle III o l'inici del segle II aC. En segon lloc, tenim la fortificació republicana, bastida a inicis del segle II aC i abandonada vers el 50 aC,¹ i que en bona mesura amortitza la muralla anterior, mentre que en reutilitza les torres. Per tant, la morfologia i les característiques de la muralla més antiga determinaran el recorregut de la segona, que, tot i que l'amortitza, en respecta essencialment el traçat.

Pel que fa a la primera fortificació, els treballs d'aquest lustre ens han permès treure a la llum bona part del perímetre del poblat. El traçat de la muralla té una forma triangular, tanca una superfície de 4 ha i s'adapta al relleu de la superfície del turó (figura 1). El perímetre descobert en aquestes primeres campanyes supera amb escreix els 500 m, tot i que el còmput del perímetre total faria gairebé 1 km. Aquest traçat s'observa perfectament a la tanca nord i a tot el cantó de llevant, mentre que el sector oest no s'ha conservat tan bé com la resta.

El gruix de la muralla, en tots els punts en què l'hem pogut mesurar, oscil·la entre 1,80 m i 2,20 m, de manera que assoleix una amplada poc comuna. El parament està fet de blocs de pedra calcària, de mides força regulars. Això no obstant, a la façana nord i a les estructures defensives, puntualment podem trobar blocs de més d'1 m d'amplada, que donen una consistència i una aparença formidables. Tota la pedra emprada en la construcció prové dels nombrosos afloraments de roca calcària que hi ha al mateix turó. Singularment, en els punts

de la muralla on hem pogut realitzar cales, s'ha posat de manifest que els blocs de la fonamentació són d'una mida superior als de la resta, i s'assenten sobre la superfície retallada de la roca.

El topogràfic de la plataforma del turó és el que, en bona mesura, ha condicionat el traçat de la planta del poblat, escanyat a les parts distals i eixamplat a la part medial, de manera que configura una forma entre triangular i romboidal.

La construcció de la fortificació, és a dir, la muralla i les torres, es va concebre i executar en un moment relativament breu, amb un caràcter sincrònic de totes les obres. Lluny del que podria semblar si s'observa la planta, no tenim una primera fase en què es tanqui un perímetre ni una segona en què se li adossin les torres. Tota l'obra es va dur a terme contemporàniament. Aquest fet es pot observar plenament a les torres, l'estudi de les quals en delata com es va construir. La muralla es devia projectar de nord a sud, on es va traçar i es va construir el tram de muralla que incorporava la torre pel cantó nord, mentre que pel cantó sud d'aquesta estructura, la muralla se li adossa. Aquest punt es podia haver aprofitat per modificar i obrir o tancar l'angle del tram següent sense que se n'apreciés externament cap angle. Aquest extrem s'ha posat de manifest a les torres T2 i T6, com en el parament intern de la cala de la T5, fet que demostra el caràcter solidari de l'obra.

Pel que fa a la muralla republicana, hi ha diferències notables respecte de l'anterior, i només l'hem pogut documentar parcialment en alguns punts del cantó de llevant. La seva construcció deu estar relacionada amb els possibles efectes dels esdeveniments que es relacionen amb la Segona Guerra Púnica o amb la repressió posterior sobre la primera muralla, fet que ens en fa preveure l'estat entorn del 200 aC i la necessitat plausible de reconstruir-la.

1. Per fixar la cronologia de l'abandonament de l'assentament, vegeu Guàrdia (en premsa). Per a la troballa d'alguns elements singulars de la fase republicana, vegeu Guàrdia (2017).

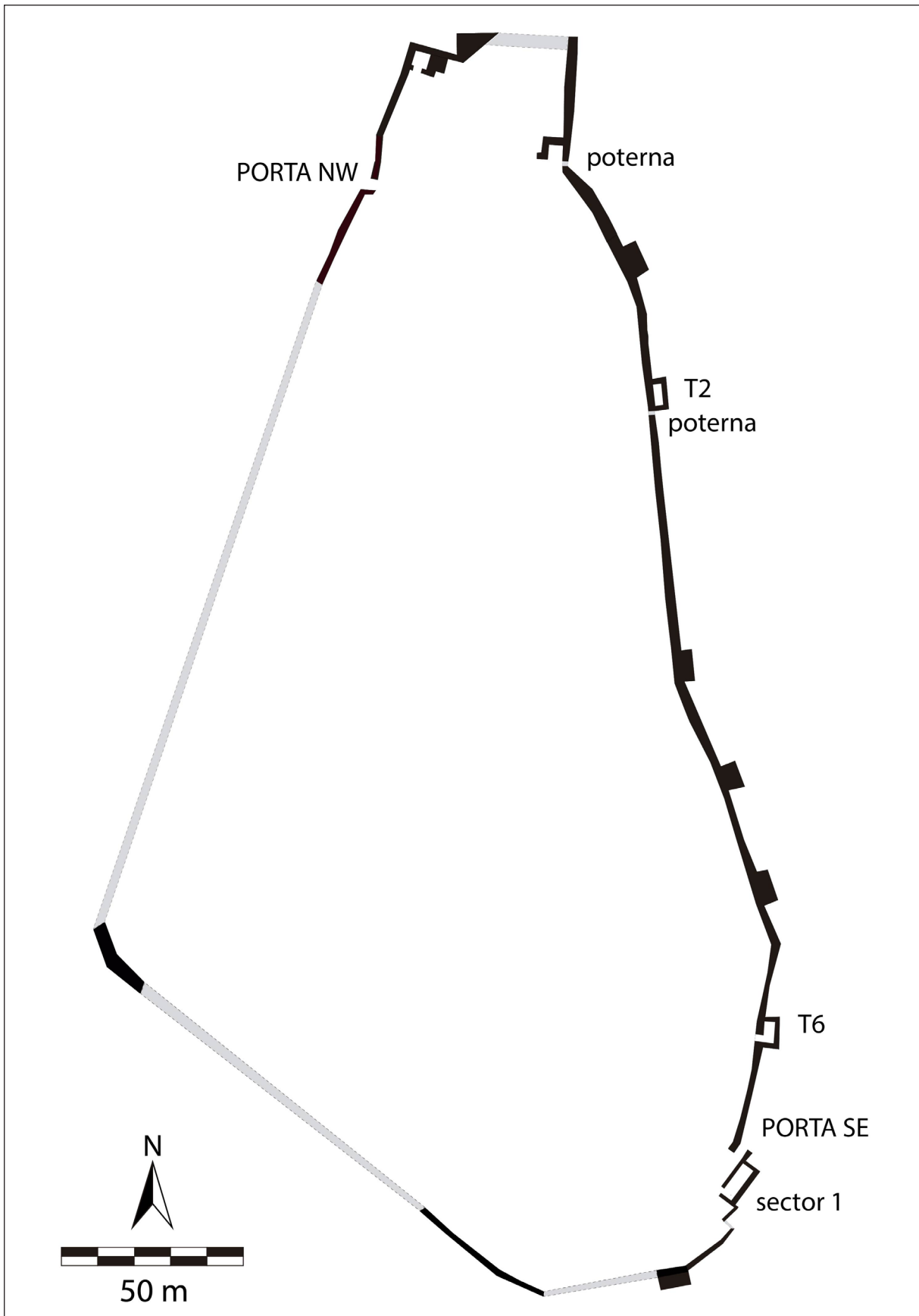


Figura 1. Planta del jaciment, amb indicació dels punts esmentats en el text.



Figura 2. Superposició de les muralles. A la dreta, traçat de la muralla republicana. A l'esquerra, i a baix, muralla ibèrica anterior.

Aquesta muralla nova presenta un traçat similar a l'anterior i empra el parament de la muralla anterior com a base per construir la defensa republicana (figura 2). Sobta el fet que no es reutilitzi la primera, com sí que es fa amb les torres, i que la morfologia sigui diferent, tant en la mida de les pedres (ara de fracció més petita) com en el traçat no rectilini. En aquesta ocasió, el gruix és important, però netament inferior respecte de l'anterior, entre 1 m i 1,20 m.

Però si es modifica el traçat de la muralla, no sembla que es redueixi l'àrea d'ocupació del poblat en aquesta darrera fase, que, pel que fa al cantó de llevant, hem pogut documentar tant en l'extrem nord com en el sud.

3.2. Les torres

En primer terme, destaca el gran baluard de la cortina nord. Tot i que encara no se'n co-

neix completament la configuració, es tracta d'una construcció de grans dimensions, amb un costat conegut de 4 m i una llargada que podria ser superior als 20 m. Aquest indret es devia reforçar especialment perquè l'accés és més planer i connecta el poblat amb la serra de les Termes.

El cantó de llevant, el més ben conegut, presenta set torres en el seu traçat, disposades en intervals irregulars, la majoria de les quals estan concentrades a l'extrem sud de la muralla. D'aquestes torres, n'hem pogut excavar dues (T2 i T6), que presenten característiques prou similars. En primer lloc, no es tracta, en cap cas, d'estructures afegides al parament exterior de la muralla, sinó que són espais ocupables, oberts a l'interior mitjançant una porta. L'estudi dels paraments i dels punts de contacte entre la muralla i la torre ens ha permès observar que són precisament els trams de muralla els que s'adossen a les torres, almenys per un dels cantons, fet que certifica la

concepció unitària de l'obra: tant la muralla com les torres són solidàries, és a dir, que es van construir alhora. Singularment, hem detectat pocs angles en què la muralla pugui fer inflexions per obrir-se o tancar-se en funció de les exigències de l'orografia. Això es deu al fet que els constructors van aprofitar els punts en què s'inserien les torres per redreçar el traçat de la muralla i obrir-la o tancar-la, segons les necessitats.

La morfologia de les torres, almenys en els dos casos excavats, és coincident, i forma cossos rectangulars amb parets de gruixos iguals que la muralla (entre 1,8 m i 2 m.). En ambdues torres s'ha documentat la presència de fogars, fet que reforça la idea d'espai ocupat.

Aquestes torres fundacionals de la muralla tenen, tanmateix, una important ocupació republicana. Pel que fa a la T2, en aquesta fase, l'espai es compartimenta amb la construcció d'un mur que en divideix l'espai, amb uns nivells molt rics d'abandonament (figura 3). La reocupació de la T6 va arrasar gairebé per complet l'estratigrafia anterior, però, d'altra banda, ens ha permès conservar tota l'estratigrafia republicana, que s'inicia amb els estrats de principis del segle II aC, fins a l'amortització definitiva de mitjan segle I aC (figura 4). Al paviment documentat més modern es va poder localitzar una sitja a l'interior d'aquesta torre.

En aquest moment també es va construir una habitació allargada just a l'interior de la muralla, just al darrera de la torre 2. Aquest recinte, de 20 x 3,5 m conservats, sembla que s'hi associa funcionalment, atès que s'alinea amb la poterna de la muralla i abasta tota la torre (figura 5).

Deixem per més endavant, quan almenys s'hagin pogut documentar superficialment les característiques de la resta de torres, una anàlisi global de les torres que inclogui aspectes metroloògics, així com el patró d'interval·ls entre aquestes.

Un altre factor que fa que la fortificació esdevingui certament complexa és la localització de diverses torres a l'interior del perímetre murat. En aquest quinquenni encara no s'han pogut excavar, raó per la qual les dades són incompletes, però cal ressenyar-ne la pre-

sència. En primer lloc, tenim una torre construïda a l'angle intern nord-occidental, sense que s'hagi documentat en aquest indret, fins a dia d'avui, cap accés que pugui estar relacionat amb aquesta torre. Morfològicament, la seva documentació és incompleta, però torna a mostrar evidències d'estar oberta a l'interior amb una cambra.

Els altres dos casos encara són més interessants, degut al fet que són dues torres simètriques, novament obertes per un dels cantons, amb gruixos de 2,10 m, que s'alineen amb la poterna nord-oriental i sembla que flanquegen un accés monumental intern. Caldrà que els projectes nous de recerca incideixin en aquest àmbit per comprendre la funcionalitat d'aquestes estructures defensives internes.

3.3. Els accessos

Pel que fa als accessos principals, de moment n'hem pogut localitzar un parell, un dels quals s'ha pogut excavar completament. Aquest accés està al cantó de llevant, tocant a l'extrem sud de la fortificació, i consta d'una porta protegida per un cos de guàrdia i un avantmur que configura un passadís d'accés i crea una certa complexitat en la defensa i una dificultat en l'accés (figura 6). Cal afegir l'associació d'aquesta entrada amb la torre 6, que és a prop.

Pel que fa a la porta sud-est, hem pogut documentar, tant en la zona del corredor d'accés com a l'interior del recinte defensiu annexat (sector 1), nivells fundacionals que cal datar de la segona meitat del segle V aC. En aquest sentit, és interessant la documentació de la rasa de fonamentació del mur oest del sector 1 (UE 103) amb materials que s'inscriuen en aquest període, el nivell en el qual s'excava aquesta rasa 103, així com a l'interior del mateix recinte, amb quatre nivells que podem datar d'aquest moment (figura 7).

Aquest accés funciona amb la muralla del poblat, un dels elements de la fortificació que més bé hem pogut documentar en planta a tot el vessant oriental del poblat. Conseqüentment, caldria portar la construcció d'aquesta muralla al llarg de la segona meitat del segle V aC.

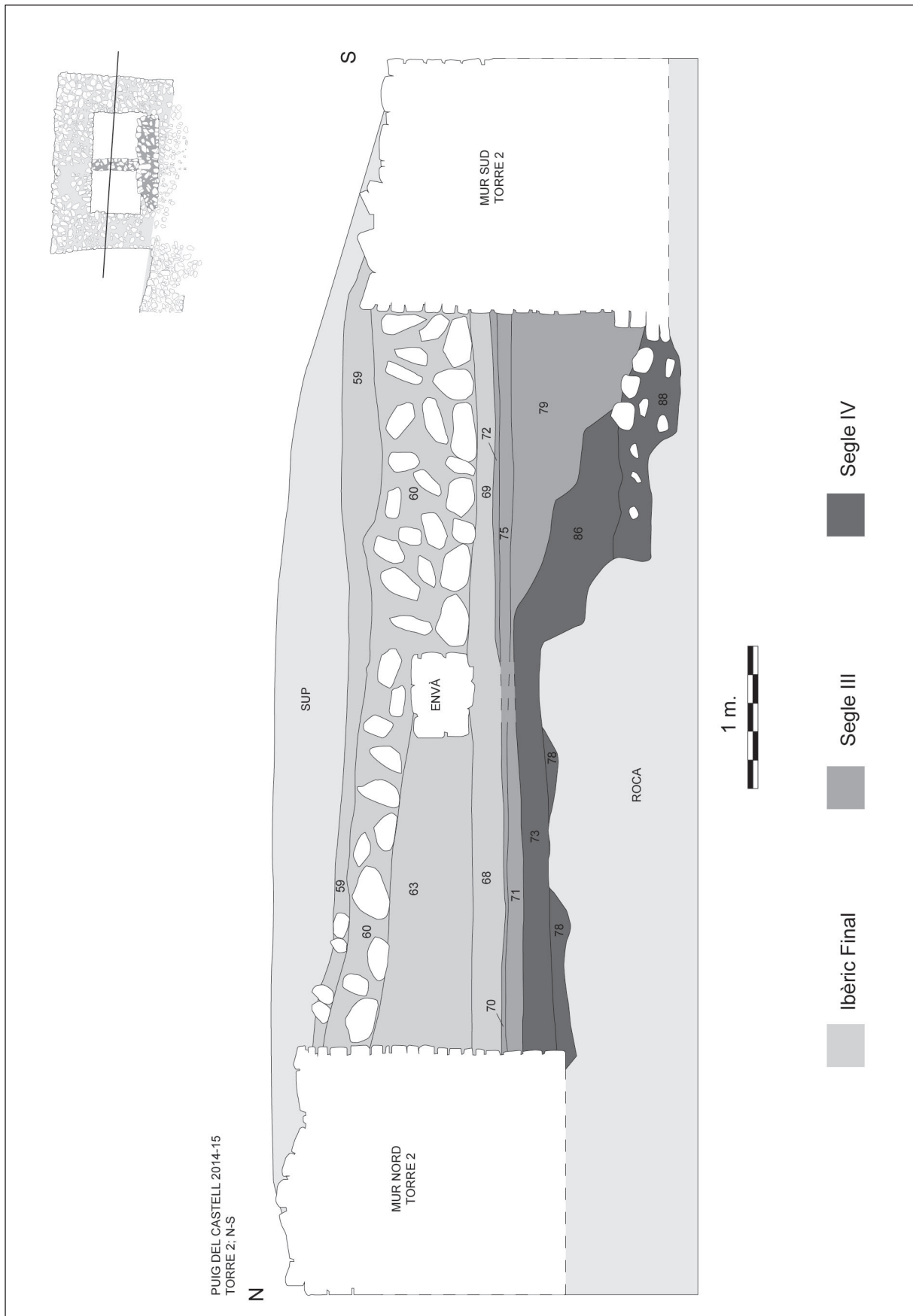


Figura 3. Secció nord-sud de la torre 2.



Figura 4. Torre 6 un cop excavada.

No obstant això, en tots els altres punts en què hem pogut exhaurir l'estratigrafia associada a l'interior de la muralla (bàsicament cales), només n'hem pogut datar el funcionament a principis del segle IV aC. Per tant, pren més rellevància l'excavació del sector 1 (tant al recinte com al corredor d'accés), que ens remet a un moment anterior, el qual, per la tipologia de la ceràmica exhumada, cal atribuir a la fàcies de l'ibèric antic.

En les cales associades a la muralla sí que hem pogut documentar (cala 6 i 3) nivells anteriors a la fase constructiva d'aquesta. En un dels casos, aquests nivells que regularitzaven el terra per convertir-lo en un sòl d'ocupació estaven associats a retalls a la roca i a un forat de pal. Aquest extrem no és gens estrany, ja que els moments fundacionals de molts assentaments ibèrics estan representats per una fase preurbana associada a hàbitats amb construccions de

cabanes, com s'esdevé a la Torre Roja de Caldes i Sentmenat (Fortó i Maese, 2011) o a Ca n'Oli-ver de Cerdanyola del Vallès (Francès i Guàrdia, 2012), entre d'altres. La datació d'aquests nivells de les cales no és conclouent, perquè no s'han pogut documentar importacions entre el registre ceràmic. Malgrat tot, és segur que són nivells ibèrics anteriors a la fase de l'ibèric ple. La datació d'aquest moment inicial, per tant, cal adscriure-la al llarg de l'ibèric antic.

Així doncs, podem datar la primera ocupació de l'establiment al llarg de la segona meitat del segle V aC, en què documentem la construcció de la porta sud-est (accés i recinte) i, versemblantment, tota la muralla, un extrem que caldrà corroborar quan es vagin excavant en extensió els moments fundacionals de la muralla.

L'altre accés principal està al cantó de ponent, a l'extrem nord. Per bé que encara és poc



Figura 5. *Recinte de l'època republicana adossat a la muralla i associat a la T2.*

coneguda, és una porta de 3 m d'amplada, protegida pel sud per un canvi de traçat de la muralla, que li confereix una protecció afegida. A causa del gran perímetre de la fortificació, cal esperar que es puguin localitzar més portes en el transcurs dels treballs arqueològics.

També s'han pogut documentar dues poternes, ambdues relacionades amb estructures defensives. En el primer cas, es tracta d'una portella d'una llum de pas d'1 m, tapiada en un moment avançat, i que per l'interior està relacionada amb una estructura quadrangular que defineix un espai central amb murs d'un gruix superior als 2 m. L'altra poterna està situada al costat de la torre 2 del cantó de llevant, pel costat sud.

Si el coneixement de la fortificació ens n'ha permès fixar-ne la cronologia i l'abast, no passa el mateix amb l'estructura interior del poblat. La recerca d'aquest lustre s'ha centrat en la de-

limitació d'aquestes estructures perimetrals, i ara caldrà abordar el coneixement de l'estructura urbana de l'assentament. Les darreres intervencions ja estan començant a oferir dades interessants sobre el primer urbanisme de l'indret.

4 La identificació amb la ciutat de Lauro

Més enllà de la correlació d'un indret concret amb la seca de Lauro, cal també afrontar la recerca d'un indret concret amb la ciutat de Lauro. Hem de tenir present que si la seca de Lauro comença a batre moneda a mitjan segle II aC, la ciutat ibèrica de Lauro no neix en aquest moment, sinó que ha de ser anterior, i serà el marc urbà en el qual s'implantarà, en la fase republicana, el taller de moneda. Aquests

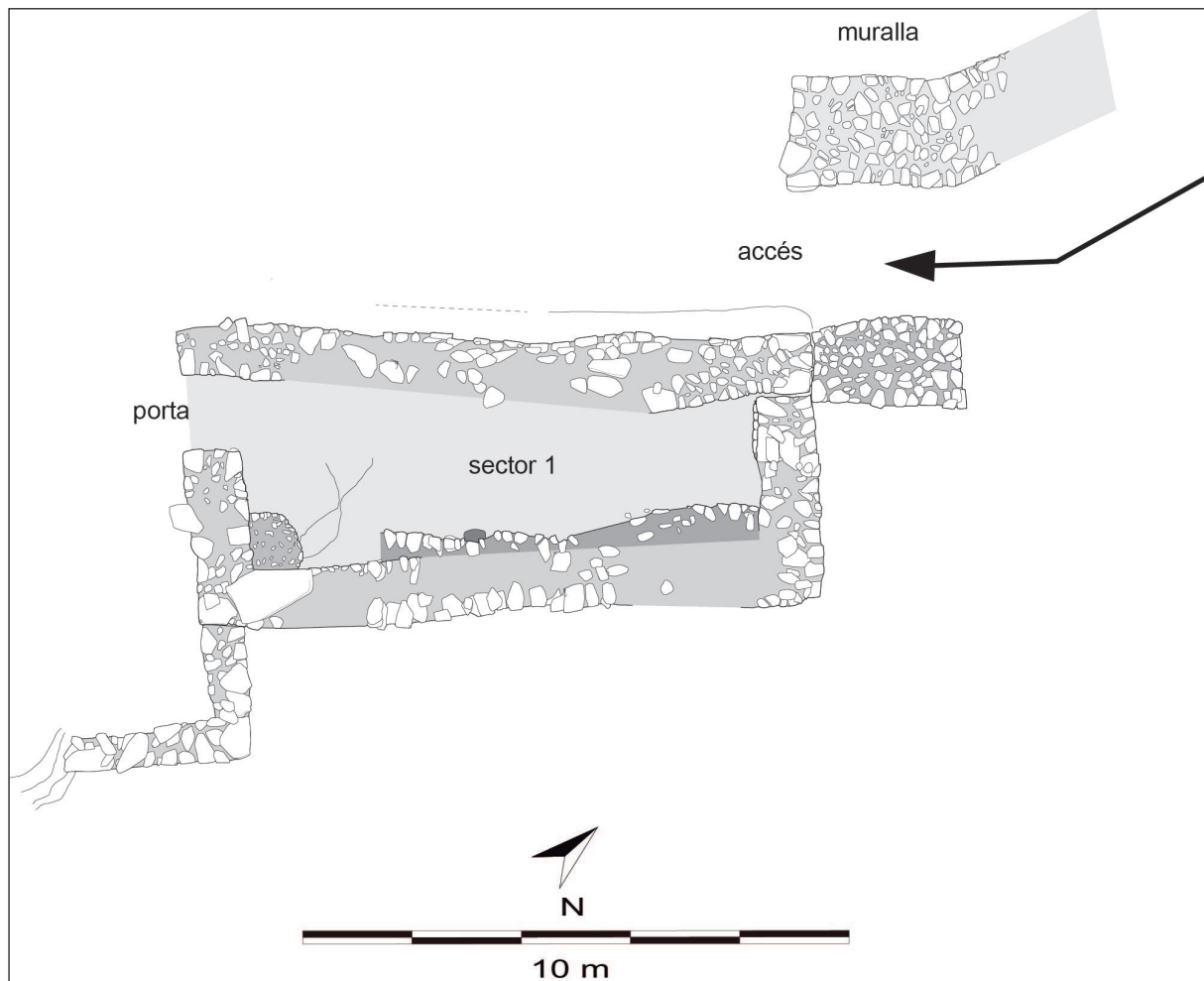


Figura 6. Planta de la porta sud-est.

topònims ibèrics de seques acostumen a correspondre a nuclis importants de l'organització politicoterritorial ibèrica, i reflecteixen l'organització anterior a la conquesta romana (Sanmartí, 1998, p. 13). Per tant, la recerca de Lauro no és només la de la seva seca, sinó també la de l'enclavament ibèric. Per tant, si proposem la identificació del Puig del Castell amb la seca de Lauro, per extensió, identifiquem també la ciutat ibèrica de Lauro.²

En treballs anteriors ja hem desenvolupat la recerca que hem emprès en aquest sentit i hem exposat els arguments que ens permeten proposar aquesta identificació (Guàrdia, 2015 i 2016). Ara ens limitarem a repetir-ne els punts més destacables.

La historiografia de la localització de la seca³ es remunta als treballs de Heiss, de finals del segle XIX, que ja va observar que era necessària una atribució catalana de la seca a partir

2. Com ja hem proposat anteriorment, no vol dir que la seca de Lauro estigués necessàriament intramurs, i es podria donar el cas que estigués a l'assentament republicà a peu del jaciment, a Can Martí (seguint un cas similar al de Burriac i l'assentament republicà de Cabrera de Mar), però conceptualment caldria considerar ambdós indrets com a parts diferents d'una mateixa entitat.
3. Sobre la recerca de la localització de la seca ens remetem a Llorens i Ripollès (1998, p. 21-23).

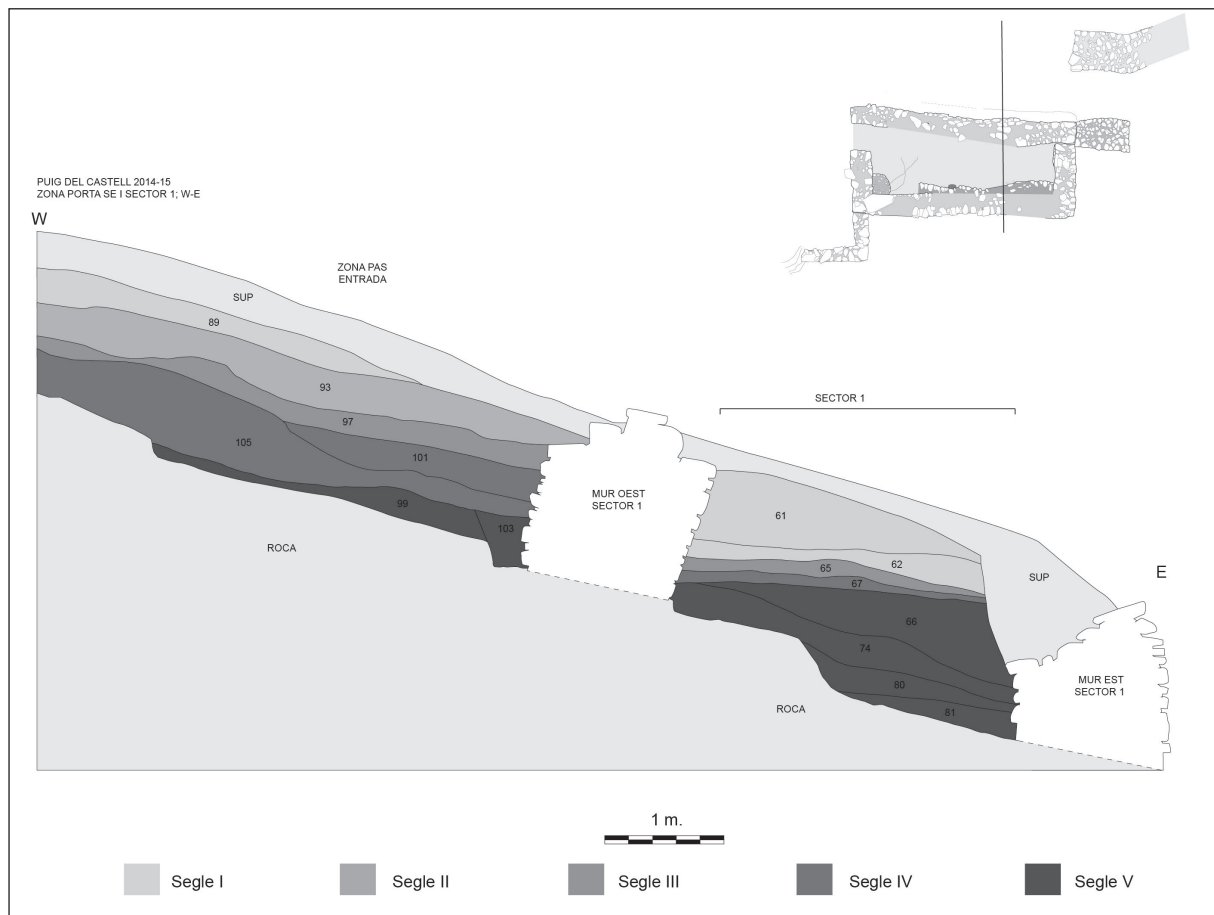


Figura 7. Secció de l'estratigrafia de la porta SE: corredor d'accés i sector 1.

de les troballes. El debat es va desplaçar més tard a la zona valenciana, essencialment per la similitud de les monedes de Lauro amb les d'Arse, Kili i Saitabi, així com per la Lauro dels textos antics, destruïda per Sertori, i que cal localitzar en aquesta zona més meridional. En el primer estudi de la seca amb caràcter monogràfic es raona amb arguments sòlids (dispersió de troballes, fonts històriques, toponímia) per proposar-ne la localització prop de Llerona, al Vallès Oriental, tot i que el mateix autor, Leandre Villaronga, reconeix el problema del buit de jaciments ibèrics en aquesta àrea en concret: “¿Dónde podemos ubicar el Lauro catalán? Por ahora, solo nos atrevemos como hipótesis y de manera provisional a presentar Llerona del Vallès [...]. En contra de esta localización tenemos la poca importancia de los restos ibero-romanos que en ella se conocen” (Villaronga, 1960).

La manca d'un jaciment potent i proper es recull posteriorment per qüestionar aquesta atribució, per bé que es reconeix l'entitat dels arguments aportats: “Falta un testimonio arqueológico en la zona de Llerona con una importancia suficiente para apoyar esta ubicación (de la ceca)” (Martín Valls, 1966, p. 251). A falta de noves dades que refermin aquesta atribució, una altra línia argumental ha estat la d'incidir en l'absència de numerari de Lauro en terres valencianes, per descartar aquesta ubicació més meridional a favor de l'opció catalana (Tarradell, 1965, p. 10).

En el cèlebre estudi del tresor de Cànoves es tornarà a incidir en la hipòtesi del Vallès Oriental, comarca en què se situa Llerona, afegint ara al conjunt de testimonis, la localització i la composició dels tresors de Balsareny i Cànoves: “[...] per justificar l'atribució del centre emissor de Lauro al territori del Vallès Oriental. En

el centre d'aquesta comarca i conservant l'antic topònim subsisteix encara, com un humil, però indiscutiblement testimoni d'aquell passat, la vila de Llerona [...]” (Estrada i Villaronga, 1967).

En l'assaig complet sobre les encunyacions de Lauro es torna a posar de manifest la falta d'un jaciment de grans dimensions a la comarca amb el qual es pugui identificar el lloc de la seca, i s'insisteix en el suposat caràcter urbà de rellevància que aquest centre emissor hauria de tenir: “[...] de moment no es coneix cap jaciment de grans dimensions a la comarca del Vallès Oriental amb el qual es pugui relacionar la ciutat que encunyà monedes amb el nom Lauro. Sens dubte, la seva encunyació es devia realitzar en un àmbit urbà de certa rellevància [...]” (Llorens i Ripollès, 1998, p. 44). Els raonaments de Llorens i Ripollès, i les nombroses i valuoses dades que s'exposen en la seva obra, no han passat desapercebuts a altres experts, que han arribat a suggerir la identificació de Lauro amb Samalús, d'acord amb les troballes numismàtiques que es concentren en aquest paratge (Martí, 2008, p. 68).

Doncs bé, si la majoria d'investigadors han argüït la falta d'un jaciment arqueològic important a la zona per fixar la identificació de Lauro, creiem que hem resolt aquest buit. L'any 2010 vam començar un projecte de recerca orientat a excavar un gran jaciment, les característiques del qual ens feien pensar en la ciutat de Lauro, fet que anticipem en els informes preceptius (Guàrdia, 2011), així com en la premsa comarcal, i que va quedar plasmat posteriorment en els primers articles referits al lloc (Guàrdia, 2013; Guàrdia, 2014). Aquest nou argument no ha passat per alt a altres investigadors, que han posat en relleu aquest patrimoni arqueològic com a font per acostar-se a la identificació de la seca a la zona de Cànoves i Samalús (Sinner, 2013, p. 174).

El fet que el caràcter i el valor del jaciment hagin estat ocults fins als nostres dies s'ha utilitzat com a *argumentum ex silentio* per proposar altres identificacions. Aquesta absència ha determinat propostes com la que identifica Lauro no amb una ciutat, sinó amb un territori, una cruïlla de “quatre camins”, d'acord amb l'equivalència qüestionable entre el *laur* ibèric

i el basc, en què té el significat de *quatre* (Arizabalaga, Pardo i Sadurní, 1984, p. 75). Més recent és l'exposició que Lauro no correspon a una ciutat, sinó al gentilici pel qual s'identifiquen els habitants d'un suposat territori anomenat *Laro* (Merino, 2013, p. 48). No hem d'oblidar que cal inserir Lauro en el grup de les seques cíviqües, contraposades a les ètniques, i que fan referència a una ciutat o un assentament concret, i no a un territori, i més si tenim present que la seva llegenda ibèrica es pot relacionar directament amb un topònim del qual disposem d'equivalents en les fonts antigues (Velaza, 1998, p. 70; Ferrer, 2012, p. 29).

Aquesta absència en la investigació arqueològica també ha portat a proposar hipòtesis que feien buscar Lauro en una zona més litoral (Martí, 2004, p. 360), una idea corregida pel mateix autor en treballs posteriors (Martí, 2008).

També ha estat aquest buit arqueològic el que ha portat a proposar com a centre emissor de la moneda de Lauro una suposada fundació romana republicana, i se n'ha suggerit la identificació amb jaciments com el *castellum* de Can Tacó (Montmeló i Montornès del Vallès) o Granollers, tots dos a la comarca del Vallès Oriental (Padrós, 2002, p. 107; Padrós, 2005, p. 526), tot i que la falta de dades numismàtiques en aquests llocs ha fet ampliar la proposta a d'altres també propers, com ara la Garriga o Caldes de Montbui (Padrós, 2012, p. 47-48).

Com hem comentat, la documentació d'una important fase republicana al Puig del Castell el fa compatible amb l'encunyació de la moneda de Lauro, que devia començar les emissions a mitjan segle II aC (Villaronga, 1994; Llorens i Ripollès, 1998) i devia finalitzar l'emissió XI (CNH-17) de símbol clava, al voltant del 90 aC (Campo, 2005, p. 75).

4.1. La seca de Lauro

Des del treball de Villaronga de l'any 1960 s'havia arribat a la conclusió que la zona de localització de la seca de Lauro estava a la comarca del Vallès Oriental, i s'havia donat per superat el debat entorn de l'atribució valenciana

gràcies, principalment, a la distribució de les troballes aïllades, l'existència i la composició del tresor de Cànoves i la similitud toponímica amb la Llerona actual. L'estudi detallat sobre les encunyacions de Lauro (Llorens i Ripollès, 1998), que incorporava un corpus de troballes numismàtiques properes força més ampli, tornava a marcar un punt més concret, atès que identificava el centre com la ciutat de Lauro, un nucli urbà no localitzat que els investigadors situaven en aquesta comarca. Treballs de publicació recent han insistit en una localització en aquesta àrea, tot i que d'altres, a manca de trobar aquest nucli hipotètic, començaven a desplaçar el lloc i la natura de la seca, que ara seria una fundació republicana. Les excavacions recents al poblat del Puig del Castell han aportat llum a aquesta qüestió i posen en relleu aquest gran assentament. Un dels objectius d'aquest projecte de recerca era posar de manifest el nou argument de pes del descobriment del jaciment, a banda de la relectura i l'ampliació dels arguments tradicionals, com el tresor de Cànoves que hi ha a prop, i de la dispersió de les troballes monetàries, una mostra que incrementem respecte de treballs anteriors. Tot plegat, juntament amb la posada al dia dels documents epigràfics, permet proposar que la ciutat de Lauro i la seva seca s'han d'identificar amb el poblat del Puig del Castell de Samalús.

4.2. La Lauro dels textos

Coneixem tres ciutats de Lauro en les fonts escrites antigues.⁴ En primer lloc, tenim la ciutat destruïda per Sertori l'any 76 aC (Frontí, Plutarc, Florus, Apià, Orosi), que calia situar a terres valencianes, segons els episodis narrats a les fonts. La localització exacta encara no s'ha determinat, en especial després de refusar-ne la identificació amb Edeta (Sant Miquel de Llúria) gràcies a l'estudi de la fase d'abandonament del

jaciment, que s'ha pogut datar amb anterioritat a les guerres sertorianes, entre el 175 aC i el 150 aC (Bonet, 1995, p. 528). També se n'ha desestimat la identificació amb la seca de Lauro, a part de la discordança cronològica amb el moment de la producció de la moneda, perquè no s'ha documentat cap moneda d'aquesta seca al jaciment valencià (Llorens, 1995, p. 475). En segon lloc, tenim la ciutat de Lauro de la Bètica (Florus), a prop de la qual va morir Pompeu (45 aC) després de la batalla de Munda. I, en tercer lloc, tenim la cèlebre referència als vins *lauronense* de Plini (N. H. XIV, 71), l'únic autor de l'antiguitat que ens parla dels vins *lauronense* i en lloa les excel·lències. D'una banda, Plini és l'únic autor que els menciona, a diferència del que s'esdevé amb altres vins d'Hispania, i, de l'altra, als documents epigràfics pintats sobre àmfors (*tituli picti*) s'han documentat exclusivament referències al vi de Lauro, i en són absents la resta de denominacions d'origen conegudes per les fonts literàries (Revilla, 2004), fet singular i significatiu de la seva qualitat i importància.

A més d'aquestes tres ciutats, també hi ha el centre emissor de moneda amb la llegenda ibèrica Lauro. La particularitat rau en el fet d'intentar identificar una de les tres ciutats esmentades anteriorment amb la que va encunyar moneda, o saber si ens trobem davant d'una quarta ciutat.

4.3. Testimonis epigràfics

Darrerament s'ha situat la Lauro vinícola esmentada per Plini a la costa central catalana, un territori que comprèn la tribu ibèrica dels laietans. L'argument més sòlid sobre el qual se sustenta aquesta teoria es basa en les troballes de *tituli picti* sobre àmfors de producció majoritàriament tarraconense, en les quals trobem pintat en llatí el nom de *Lauro* i la qualitat,

4. Aquesta temàtica s'ha tractat de manera exhaustiva en diverses ocasions, especialment a Llorens i Ripollès (1998). La més recent la trobem a Panosa (2012).

l'antiguitat i altres característiques del vi envasat (Miró, 1985 i 1988; Pascual, 1998). L'últim estat de la qüestió havia recollit 12 testimonis de *tituli picti* amb referència al vi de Lauro (Revilla, 2004, p. 190). A aquesta llista hem afegit dues troballes recents més, la darrera de les quals és dubtosa, i s'ha ampliat aquesta mostra selecta fins a 14 referències (Guàrdia, 2016).

La gran majoria d'aquests *tituli picti* estan sobre àmfores Dressel 2-4 de producció tarraconense. El reestudi de la pasta ceràmica de l'envàs de l'única àmfora que es creia que era una producció itàlica n'ha confirmat la procedència local (Tchernia i Zevi, 1972, p. 36-37, nota 2). I quan els estudis han estat més aprofundits, com és el cas de dues àmfores amb *tituli picti* amb referència a Lauro, s'ha comprovat que les característiques de la pasta ceràmica es poden atribuir a centres de producció de la zona laietana, més concretament als tallers del Vallès Oriental (zona Lauro) o les zones limítrofes (Revilla, 2000, p. 213; Olesti i Carreras, 2013, p. 158). Aquestes característiques físiques d'una pasta produïda als tallers del Vallès Oriental o del Maresme també s'han observat sobre una àmfora amb segell PHAE (Berni i Carreras, 2013, p. 275), així com en un exemplar marcat amb un segell anàleg i amb *titulus pictus* referent a un producte de Lauro (CIL XV, 4578). Aquest segell PHAE també s'ha localitzat recentment al port fluvial del Tíber sobre àmfores de producció novament laietana (Carreras, 2013, p. 337).

Aquesta filiació de les àmfores Dressel 2-4 de la Tarraconense amb la Laietània també s'ha comprovat amb els segells P.TE, presents en dos casos d'àmfores amb *tituli picti* amb vi de Lauro (exemplars de Cartago: Delattre 1906, núm. 32 i 33). Aquest segell s'ha atribuït als tallers de Caldes de Montbui, a la comarca del Vallès Oriental, novament a la zona del territori de Lauro (Berni, Carreras i Revilla, 1998, p. 115118; Aguilar, 2005, p. 11).

Quant a l'epigràfic, un altre testimoni recent que s'ha relacionat amb el territori de Lauro ha estat el del *terminus augustalis* localitzat a Montornès del Vallès (Járrega i Rodà, 1999). Aquest magnífic exemplar de la delimitació territorial de dues ciutats s'ha de datar a l'èpo-

ca d'August, tot i que, desafortunadament, el seu estat de conservació fragmentari no permet dilucidar amb claredat quines eren les ciutats a les quals es referia (Frontal: *TERMIN[VS] / AVGUSTALIS*; Lateral esquerra: [...] *NE N SIVM*). La inscripció conservada permet aventurar diverses hipòtesis: *Lauronensium*, *Iluronensium*, *Baetulonensium* o *Ausoniensium*.

Tots aquests testimonis epigràfics, especialment els amfòrics, que cal datar al voltant del segon quart o mitjan segle I dC (Revilla, 2004, p. 192), ens tracen una àrea situada a la Laietània, i més concretament a l'actual comarca del Vallès Oriental, la qual, en l'època d'August i altimperial, es denomina *Lauro*, no com una ciutat, sinó com un territori en el qual es produeix vi de qualitat. És lògic pensar que, arran de l'abandonament dels poblats en turons al final de l'època ibèrica i l'ocupació conseqüent de la plana, en aquesta època el territori de Lauro es desplaça d'un lloc en alçada a la vall.

4.4. La toponímia

Una altra dada que facilita l'atribució de Lauro a aquest territori és la correlació amb el topònim actual del nucli de Llerona, just al centre d'aquesta demarcació (Estrada i Villaronga, 1967): del *Lauro* ibèric passariem al *Lauro/lauronense* en llatí, a *Laurona/lorona* en llatí i català de la documentació medieval, i al *Llerona* actual. En aquest sentit, és molt significatiu que la distància que separa el jaciment del Puig del Castell de Samalús i el suposat centre del territori *lauronense* és de tan sols cinc quilòmetres. Llerona és l'hereu del topònim, però no vol dir que el centre d'aquesta parròquia sigui on s'ha de buscar la ciutat ibèrica de Lauro, ja que Llerona està a la plana, ubicació que no era la idònia per a la construcció d'un *oppidum* ibèric, com sí que ho és el turó on se situa el nostre jaciment.

Si l'argument de la identificació només fos l'homonímia dels topònims, seria per ell mateix un argument perillós, en traçar una correlació sense més. De fet, el jaciment del Puig del Castell és a la població de Samalús, topònim de clares reminiscències ibèriques

(Coromines, 1997) i amb un clar paral·lel en la seca homònima de Samala (CNH, p. 290), que té una localització incerta, però que cal situar a la Celtibèria. Cal, doncs, ponderar el factor de la relació evident entre Lauro i Llerona, juntament amb els altres arguments que exposem. Serà la suma de tots la que ens traçarà l'àrea probable de la localització de Lauro. Aquesta correlació no és sempre automàtica. Tenim com a exemple que la identificació tradicional de la seca amb llegenda bilingüe de Kili/GILI amb el topònim homònim de la població actual de Gilet s'ha qüestionat quan se n'ha proposat l'atribució al jaciment de la Carència (Torís), d'acord amb els criteris de dispersió de les troballes (Ripollès, 2001, p. 109; Ripollès, Collado i Delegido, 2013, p. 158-159). Només cal dir que la distància de la Carència al possible hereu toponímic de Gilet és, en aquesta ocasió, superior a 45 km.

4.5. Els tresors

Una de les dades que més clarament han contribuït a identificar el centre emissor de les monedes amb llegenda ibèrica Lauro en aquesta part del territori del Vallès Oriental ha estat la composició del tresor de Cànoves. Aquesta ocultació està formada per 41 monedes ibèriques de bronze (laietanes, ausetanes i lacetanes), 21 de les quals eren de la seca de Lauro (51,22%). Aquesta representació majoritària de monedes de Lauro, que no es repeteix en els altres tresors, s'ha utilitzat per explicar que la seva formació havia d'haver estat formada en l'entorn immediat (Estrada i Villaronga, 1967, p. 137 i 142; Llorens i Ripollès, 1998, p. 70). Volem tornar a incidir en el tema de la distància, en aquesta ocasió, entre el lloc d'ocultació d'aquest tresor i el jaciment del Puig del Castell, que és de tan sols 3 km.

Si analitzem la composició d'altres ocultacions amb moneda de Lauro, la de Balsareny (TMPI 171) o la del Camp de les Lloses de Tona (Sinner, 2013, p. 174-175), hi ha una altra dada que és rellevant, com ara la disminució del numerari de Lauro a mesura que ens allunyem del centre emissor. Si ens fixem en el cas de Tona, a 20 km del jaciment del Puig del Castell, els bronzes de Lauro representen el 36,59% (15 sobre 41 monedes) (Duran [*et al.*], 2017). En el cas de Balsareny, a 42 km del jaciment, ha tornat a baixar l'índex, concretament al 9,76% (41 sobre 420). Per tant, seguint el mateix raonament que amb els estudis de dispersió, com menys distància hi ha des del centre emissor, més freqüència de troballes hi ha.

4.6. La dispersió de les troballes aïllades

Des del primer treball de Villaronga sobre les monedes ibèriques amb llegenda Lauro (Villaronga, 1960), s'han anat succeint un conjunt d'estudis que tenen en comú el fet d'haver posat l'accent en la dispersió de les troballes com a mitjà per poder determinar l'àrea probable de l'origen d'aquesta moneda. En aquest treball pioner ja es llançava la idea que aquestes troballes eren especialment intenses al Vallès Oriental, i analitzant els tresors de Balsareny i Cànoves, al costat del pes de la correlació toponímica de Lauro/Llerona, es creia que aquesta era la zona probable de localització de la seca.

Els treballs següents han anat incrementant la relació de troballes aïllades amb localització concreta, i s'ha passat dels 19 casos de l'estudi de *La 'Lauro' monetar y el hallazgo de Cànoves* (Estrada i Villaronga, 1967), als 24 aportats en l'estudi detallat sobre les encunyacions d'aquesta seca (Llorens i Ripollès, 1998) i als 25 testimonis nous en el bon treball recent sobre les emissions ibèriques laietanes (Sinner, 2013).⁵ En aquest

5. La discrepància entre les dades que oferim nosaltres i les dels seus autors difereix en algun cas pel rang d'inclusió, en el qual hem estat especialment estrictes, i hem desestimat les monedes de les quals no es podia certificar la procedència, així com alguna duplicat o confusió detectada.

àmbit d'argumentació hem volgut aportar noves dades que permetin augmentar la mostra i, si és possible, donar-li un rang superior de representativitat. L'examen de bibliografia de poca circulació o informes i memòries inèdits, la revisió de fons de museus i noves dades aportades per excavacions arqueològiques recents han permès que recopilem 49 troballes noves i que obtinguem un corpus de 117 monedes de la seca de Lauro, totes amb una localització segura.

De les dades obtingudes es desprèn alguna conclusió interessant. En primer lloc, la dispersió ens ajuda a constatar l'absència de troballes a la zona de València, fet que certifica les impressions detectades fa mig segle (Tarradell, 1965, p. 10) i que no fa més que corroborar la desestimació de la localització de la seca en terres valencianes. En l'anàlisi de la dispersió s'observa una àrea de concentració de les monedes que es correspon amb la costa central de Catalunya, que *grosso modo* podem equiparar al territori de la Laietània. Aquesta concentració té un focus al litoral que ens podria fer pensar en la localització de la seca a la franja costanera, com ha observat algun investigador (Martí, 2004, p. 360), però aquesta conclusió té més relació amb intentar donar una explicació d'aquesta realitat en absència d'un jaciment amb entitat suficient per albergar la seca en el territori del Vallès (que fins a la data no es coneixia) que no pas amb la mateixa concentració de troballes al litoral. De totes maneres, aquesta apreciació ja s'havia corregit quan es va interpretar amb encert que el numerari important de Lauro a la costa decreix ràpidament quan en ponderem la quantitat respecte de les troballes del conjunt de monedes aparegudes al litoral (Sinner, 2013, p. 178). En segon lloc, no ens ha d'estranyar el fet de trobar tantes monedes en aquesta zona, un veritable pol econòmic, no només de la Laietània, sinó del conjunt del territori català en l'època ibèrica.

Una altra dada rellevant és la que ens ofereixen els paquets d'anàlisis estadístiques i espacials del programari GIS (*Geographic Information System*). En aquest sentit, és interessant buscar quin és el punt mitjà de totes les troballes monetàries amb localització concreta, i ponderar-les per la freqüència de troballes en cada lloc. Aquest valor s'expressa mitjançant una coordenada geogràfica que mostra la mitjana de totes aquestes coordenades ponderades (mitjana); en què el punt central és l'aproximació del valor de la mitjana al jaciment més proper. Aquesta mitjana ponderada s'acosta al jaciment del Puig del Castell, a 10 km. Aquesta eina d'anàlisi és del tot pertinent en estudis de dispersió, i té un caràcter de representativitat més alt quan té una mostra suficient, motiu pel qual li podem conferir un alt grau de fiabilitat. Es tracta d'una dada més, que per ella mateixa tampoc no és suficient, però que en el marc d'una xarxa de dades més àmplia ens ajuda a fer una lectura més afinada dels mapes de dispersió. De totes maneres, el factor d'interpretació no li ha de ser aliè, com la correcció esmentada anteriorment del focus litoral.

Una altra eina útil és l'anàlisi KDE (*Kernel Density Estimate*).⁶ En aquest nivell d'anàlisi espacial, les dades es converteixen en una funció de densitat, la qual ens ajuda a mesurar les relacions de veïnatge i a marcar àrees d'influència. Si bé és cert que per comprendre-ho millor cal l'ajuda d'altres models d'anàlisi espacial, ja que el KDE no utilitza les dificultats del relleu, sí que es poden implementar per a l'anàlisi de *least coast paths* (Herzog i Yepes, 2010, p. 370). Aquest tipus d'anàlisi és molt útil en casos d'estudi de dispersió, especialment aquells en què la multitud i la concentració de troballes poden enterbolir les lectures dels mapes (Baxter, Beardah i Wright, 1997). En el camp de la numismàtica encara no han tingut una especial incidència, tot i que ja s'han desenvolupat alguns exercicis que en mostren

6. Pel seu ús en arqueologia, vegeu Wheatley i Gillings (2002) i Conolly i Lake (2006).



Figura 8. Plafó interpretatiu de les restes arqueològiques.

el potencial, especialment per crear models de llocs de troballes potencials, per definir vies comercials o per usar algoritmes que permeten l'anàlisi de rutes de baix cost (Breier, 2010, p. 177). En el nostre cas d'estudi, s'ha establert un rang d'inclusió de 20 km sobre cada coordenada de troballa, que ens ha ajudat a determinar tres zones de dispersió especialment actives. Si ja havíem matisat el focus litoral, especialment per les troballes de Cabrera de Mar, també cal insistir en aquesta zona costanera amb les nombroses troballes de *Baetulo*, amb 14 monedes de Lauro actualment.⁷ Si corregim aquesta dada, ponderant les troballes dins del

conjunt total de monedes ibèriques trobades a la ciutat, la representació de monedes de Lauro cau a percentatges inferiors al 3% (sobre la base del numerari de Padrós, 2002, p. 117-121).

També cal discernir el focus més al nord, que s'ha traçat, sens dubte, d'acord amb les troballes al jaciment del Camp de les Lloses (Tona). En aquest jaciment s'han documentat 14 monedes de Lauro en context arqueològic (Duran [et al.], 2017), que no s'han de confondre amb les de l'atresorament en el mateix lloc esmentat abans. Novament, cal tamisar les dades i contextualitzar-les en el global de les troballes monetàries del lloc: ens trobem que

7. Agraïm a Pepita Padrós (Museu de Badalona) que ens hagi facilitat les dades.

les monedes de Lauro no són la seca més representada, i queden per darrere de les d'Aúsesken i Iltirkesken; el conjunt de seques ausetanes és el grup més representat, fet propi del territori on s'emplaça el jaciment. La lectura que cal fer per interpretar els índexs del numerari de Lauro és el flux comercial que permet l'eix del riu Congost, una via de penetració natural que comunica el Vallès amb la plana de Vic, que està reforçat per altres vies de penetració interior, algunes de construcció republicana, com ara la via del procònsol Mani Sergio (Sinner, 2013, p. 183; Flórez i Rodà, 2014).

Ens queda interpretar el resultat de la zona central, on la freqüència és més horitzontal, sense acumulacions significatives en un sol jaciment, més enllà de les del mateix Puig del Castell de Samalús, que tractarem més endavant. Aquesta àrea està caracteritzada per troballes quantitativament poc rellevants, però molt homogènies, repartides pel territori, al centre del qual trobem el nostre jaciment. La suma de totes les troballes dona la xifra de 26 monedes de Lauro per al Vallès.

5 Discussió

De les monedes recuperades al Puig del Castell, podem aportar poca informació sobre el seu context més enllà de la quantificació. Actualment tenim vuit bronzes ibèrics, set dels quals de Lauro; l'altre és una unitat d'Euști CNH p. 188, 5. El nombre no és important, però sí que en comença a ser representativa la composició, ja que el 87% pertanyen a la seca local. Cap altre jaciment del Vallès té aquesta proporció de numerari de Lauro al seu poder. A aquest conjunt, caldria afegir-hi una altra moneda de Lauro, trobada al peu del turó, al jaciment de la vil·la romana de Can Martí, situada a tan sols 200 m del Puig del Castell.

Aquest jaciment interessant està situat a la plana, del qual només s'ha documentat una part petitíssima. S'ha interpretat que correspondria a la part urbana d'una vil·la, de la qual s'han identificat l'*atrium*, el *tablinum* i els *cubiculae*, amb una decoració parietal del primer estil pompejà, així com mosaics amb

emblema central i *opus signinum* decorats amb tesselles (Aquilué i Pardo, 1990). La datació proposada per a aquest jaciment va des de finals del segle II aC fins a l'inici del segle I aC. Per tant, coincidiria en l'espai i el temps amb el més que proper jaciment del Puig del Castell, amb el qual, sens dubte, tindria una relació més que espacial i cronològica. S'obren molts interrogants, no sobre la seva filiació clarament itàlica, sinó sobre la seva funció, però l'estat del coneixement que tenim sobre Can Martí segueix sent parcial.

No volem defugir el debat que últimament s'està produint sobre si cal entendre el fenomen de la irrupció de la moneda ibèrica com a fenomen d'influx itàlic lligat necessàriament a fundacions *ex novo* (Padrós, 2005; Padrós, 2012). Si bé és cert que aquest model funciona en seques com *Baitolo*, *Ilturo*, *Eso o Ieso*, aquesta explicació ha estat acceptada, però matisada, amb l'observació pertinent de la diferenciació cronològica entre les emissions de les seques "territorials" (més antigues) i les "cíviques" (més modernes), tot i que s'accepta que no es devien encunyar necessàriament en assentaments republicans *ex novo*, sinó també en assentaments ibèrics romanitzats (Martí, 2008, p. 68).

De fet, estem davant de l'inici d'una reorganització del territori que no consisteix exclusivament en una xarxa de ciutats construïdes de nou, sinó que aquesta realitat es combina amb la transformació de nuclis romanitzats de poblats ibèrics, a part de noves formes d'exploració de la terra i una xarxa viària nova. A tall d'exemple, hi ha la magnitud d'altres fases republicanes d'*oppida* ibèrics laietans, com la del Turó de Ca n'Oliver (Francès i Guàrdia, 2012) o la de la Torre Roja (Fortó i Maese, 2011).

Encara som lluny de proposar, per a la relació entre el Puig del Castell de Samalús i Can Martí, un model similar al del poblat ibèric de Burriac i el complex republicà construït a la plana que hi ha a prop, Ca l'Arnau - Can Mateu, segons el qual s'ha proposat que cal identificar aquest assentament amb la seca d'Ilturo (García, Martín i Cela, 2000). Seria aquí on es devien fer les primeres emissions de la seca d'Ilturo i s'hauria de situar el lloc d'encunyació de l'última emissió a Iluro-Mataró

(Martí, 2004, p. 360). De fet, si es confirma la datació de finals de segle II aC per a Can Martí, 10 de les 11 emissions de Lauro ja es podrien haver batut, en considerar que l'emissió X es va encunyar al voltant del 130 aC (Llorens i Ripollès, 1998, p. 115). Així doncs, l'estat de la investigació no ens permet aventurar encara la relació complexa que podrien haver tingut els dos jaciments. Però la discussió no està tant en l'emplaçament físic exacte de la seca, sinó en la identificació del poblat amb la ciutat de Lauro.

Només cal afegir el caràcter de l'ocupació en aquesta fase republicana. En altres treballs hem apuntat que el registre material, malgrat que és indiscutiblement indígena, mostra certs trets que podrien apuntar cap a una ocupació forana (Guàrdia, en premsa). Així sembla que ho indica la presència d'àmfores d'oli de Bríndisi, l'evidència de les quals s'ha relacionat recentment amb l'existència de grups itàlics (Pera [et al.], 2013, p. 541-542; Carreiras [et al.], 2016). Segons aquest model, es pot explicar la presència de les àmfores d'oli de Bríndisi a la costa catalana d'acord amb el factor que explica la demanda d'oli, quan aquest encara no devia ser un producte de consum plenament adoptat entre les comunitats ibèriques, i s'ha relacionat amb la presència de grups itàlics i especialment consumit per l'elit romana. En el context del material del Puig del Castell, cal fer notar, tot i que la mostra encara pugui ser reduïda, que els individus d'àmfores d'oli Giancola 5 igualen les omnipresents àmfores itàliques campanovesvianes. Aquesta proposta sembla que va en la línia del significat dels materials singulars que s'han documentat en aquesta darrera fase del jaciment, d'entre els quals destaquen una *tessera lusoria* (Guàrdia, 2017), un fragment de *simpulum* de bronze i un *stilus* d'os.

Així doncs, pretenem posar de manifest l'argument de pes del descobriment d'aquest important assentament, a més de la relectura i l'ampliació dels arguments tradicionals, com el Tresor de Cànoves que hi ha a prop, i la dispersió de les troballes monetàries, mostra que incrementem respecte dels treballs anteriors. Tot això, juntament amb la posada al dia dels documents epigràfics, ens permet proposar

que cal identificar la ciutat de Lauro, i probablement la seva seca, amb el poblat del Puig del Castell de Samalús.

6 Posada en valor patrimonial

Malgrat que la recerca arqueològica a l'indret està a les beceroles, el projecte de recerca s'ha acompanyat de la recuperació i la interpretació patrimonial. L'any 2015 s'obria al públic part del jaciment, amb la inclusió de diversos plafons interpretatius.

El projecte d'obertura al públic, cofinançat per l'Ajuntament de Cànoves i Samalús i el Parc Natural del Montseny de la Diputació de Barcelona, tenia tres pilars fonamentals: l'àrea de benvinguda, la senyalització del camí d'accés i la rehabilitació de part de les restes arqueològiques. En primer lloc, es va actuar sobre l'esplanada de Samalús on s'inicia el sender, amb un plafó de benvinguda i una explicació, i es va adaptar la zona de pàrquing per als visitants. En segon lloc, s'ha aprofitat per recuperar un camí antic de carboners, que empraven aquest sender per baixar el carbó d'alzina del Puig del Castell a la plana. Aquesta recuperació, que s'ha fet juntament amb antics treballadors del carbó, ha permès donar valor a aquest camí que testimonia aquesta activitat econòmica tant lligada a Cànoves. La senyalització del camí s'ha fet seguint els paràmetres de senyalització del Parc Natural i s'ha registrat el sender local SLC89, que s'ha batejat com a *sender Miquel Tarradell*, en honor a aquest arqueòleg, que havia estat lligat a la comunitat de Samalús. S'han construït escales de fusta i graonades de troncs d'alzina en diversos punts, per salvar els desnivells entre feixes del turó, i s'ha netejat el sotabosc per fressar el camí, que puja fins al jaciment. En total és un recorregut de 1.600 m amb un desnivell positiu de 170 m. Quan s'arriba al jaciment, se n'ha condicionat una part per a les visites, atès que les dimensions de la fortificació i l'estat de conservació no aconsellaven actuar més enllà del punt proper per on accedeix el camí. D'aquesta manera, s'ha adequat l'entorn proper a les restes, des d'on es poden contemplar diferents trams de

la muralla més meridional, tres torres i la porta sud-est. Paral·lelament a la intervenció, s'han dissenyat set plafons interpretatius per explicar les restes arqueològiques que s'hi poden observar, el paisatge arqueològic i la proposta d'identificació amb la ciutat de Lauro (figura 8). El treball de recuperació patrimonial, que tot just s'ha encetat, ha anat lligat a la inclusió del poblat com a membre de la Ruta dels Ibers, un projecte de turisme cultural coordinat pel Museu d'Arqueologia de Catalunya.

Bibliografia

- AGUILAR, Carles. “Denominació d'origen Lauronensis. El vi del Vallès en època romana”. *Lauro: Revista del Museu de Granollers* [Granollers: Museu de Granollers], núm. 29 (2005), p. 5-12.
- AQUILUÉ, Xavier; PARDO, Jordi. “La vil·la romana de Can Martí (Samalús, Vallès Oriental)”. *Cypsela: Revista de Prehistòria i Protohistòria* [Girona: Museu d'Arqueologia de Catalunya], núm. 8 (1990), p. 87-100.
- ARRIZABALAGA, Antoni; PARDO, Jordi; SADURNÍ, Joan. *Els orígens de Granollers i del Vallès Oriental*. Barcelona: Caixa d'Estalvis de Catalunya; Ajuntament de Granollers, 1984.
- BAXTER, Mikel; BEARDAH, Christian.; WRIGHT, Richard “Some Archaeological Applications of Kernel Density Estimates”. *Journal of Archaeological Science* [[S. l.]: Elsevier], núm. 24 (1997), p. 347-354.
- BERNI, Piero; CARRERAS, Cèsar. “Corpus epigràfic de segells en àmfores, *dolia, tegulae* i gerres de ceràmica comuna oxidada del Baix Llobregat”. A: CARRERAS, Cèsar; LÓPEZ MULLOR, Albert; GUITART, Josep (ed.). *Barcino II: Marques i terrisseries d'àmfores al Baix Llobregat*. Barcelona: Institut d'Estudis Catalans; Institut Català d'Arqueologia Clàssica, 2013, p. 127-285. (Corpus International des Timbres Amphoriques; 18), p. 127-285.
- BERNI, Piero; CARRERAS, Cèsar; REVILLA, Víctor. “Sobre dos nuevos *Cornelii* del vino Tarraconense”. *Laietania: Estudis d'Arqueologia i d'Història* [Mataró: Museu de Mataró], núm. 11 (1998), p. 111-123.
- BONET, Helena. *El Tossal de Sant Miquel de Lliria. La antiga Edeta y su territorio*. Paterna: Diputació de València, Servei d'Investigació Prehistòrica, 1995.
- BREIER, Markus. “GIS for Numismatics - Methods of Analyses in the Interpretation of Coin Finds”. A: KRIZ, Karel; CARTWRIGHT, William; HURNI, Lorenz (ed.). *Mapping Different Geographies*. Berlin-Heidelberg: Springer, 2010, p. 171-182. (Lecture Notes in Geoinformation and Cartography).
- CAMPO, Marta. “Emissió i circulació monetàries al nord-est de la Hispània citerior al final de la República”. *La moneda al final de la República: entre la tradició i la innovació: IX Curs d'Història Monetària d'Hispània*. Barcelona: Museu Nacional d'Art de Catalunya, 2005, p. 73-93.
- CARRERAS, Cèsar. “Evolució de les terrisseries del Baix Llobregat a partir de les seves marques i els seus derelictes”. A: CARRERAS, Cèsar; LÓPEZ MULLOR, Albert; GUITART, Josep (ed.). *Barcino II. Marques i terrisseries d'àmfores al Baix Llobregat*. Barcelona: Institut d'Estudis Catalans; Institut Català d'Arqueologia Clàssica, 2013, p. 321-344. (Corpus International des Timbres Amphoriques; 18) p. 321-344.
- CARRERAS, Cèsar. [et al.] “Las ánforas de Brindisi en la Hispania Citerior. Pautas de distribución y consumo”. *Saguntum: Papeles del Laboratorio de Arqueología de Valencia* [València: Universitat de València, Departament de Prehistòria i Arqueologia], vol. 48 (2016), p. 103-121.
- CNH = VILLARONGA (1994).
- CONOLLY, James; LAKE, Mark. *Geographical Information Systems in Archaeology*. Cambridge: Cambridge University Press, 2006.
- COROMINES, Joan. *Onomasticon Cataloniae*. Vol. VII. Barcelona: Curial Edicions Catalanes, 1997.

- DELATTRE, Alfred Louis. “Un second mur à amphores découvert a Carthage (avec gravures texte et hors texte)”. *Bulletin de la Société Archéologique de Sousse* [Susa: Imprimerie Française], any 4, núm. 7 (primer semestre 1906), p. 33-48.
- DURAN, Montse [et al.]. “El Camp de les Lloses, un exemple d’implantació militar al territori d’època romanorepublicana. Tona. Barcelona”. *Tribuna d’Arqueologia* [Barcelona: Generalitat de Catalunya, Departament de Cultura], núm. 2014-2015 (2017), p. 12-45. (*Tribuna d’Arqueologia* 2014-2015; 20).
- ESTRADA, Josep. *Síntesis arqueológica de Granollers y sus alrededores*. Granollers: Publicaciones del Museo de Granollers, 1955.
- ESTRADA, Josep. “El poblado ibérico del Puig del Castell (parroquia de San Andrés de Samalús, Ayuntamiento de Cànoves y Samalús)”. *Butlletí de l’Agrupació Excursionista de Granollers* [Granollers: Associació Excursionista], núm. 59 (31 de desembre de 1957), p. 16.
- ESTRADA, Josep; VILLARONGA, Leandro. “La *Lauro* monetaria y el hallazgo de Cànoves (Barcelona)”. *Ampurias* [Barcelona: Museu d’Arqueologia de Catalunya], núm. 29 (1967), p. 135-194.
- FERRER, Joan. “La lengua de las leyendas monetarias ibéricas”. A: SINER, Alejandro G. (ed.). *La moneda de los iberos. Ilturo y los talleres layetanos*. Barcelona: Universitat de Barcelona, 2012, p. 28-43.
- FLÓREZ, Marta; RODÀ, Isabel. “Las vías romanas en Cataluña: el caso del Vallès Oriental (Barcelona)”. A: BOUBE, Emmanuelle; BOUET, Alain; COLLEONI, Fabien (ed.). *De Rome à Lugdunum des convènes: Itinéraire d’un Pyrénéen par monts et par vaux: Homages à Robert Sablayrolles*. Bordeus: Ausonius Editions, 2014, p. 247-262. (Suppléments Aquitania; 31).
- FORTÓ, Abel; MAESE, Xavier. “La Torre Roja: un jaciment ibèric i medieval (Caldes de Montbui, Vallès Oriental; Sentmenat, Vallès Occidental)”. *Tribuna d’Arqueologia* 2009-2010. Barcelona: Generalitat de Catalunya, Departament de Cultura, Servei d’Arqueologia i Paleontologia, Direcció General de Patrimoni Cultural, 2011, p. 113-152.
- FRANCÈS, Joan; GUÀRDIA, Marc. “El poblat ibèric del Turó de Ca n’Oliver (segles VII aC). Balanç de 25 anys de recerca i difusió”. *Tribuna d’Arqueologia*, [Barcelona: Generalitat de Catalunya, Departament de Cultura], núm. 2010-2011 (2012), p. 267-291. (*Tribuna d’Arqueologia* 2010-2011; 18).
- GARCÍA, Joaquim; MARTÍN, Albert; CELA, Xavier. “Nuevas aportaciones sobre la romanización en el territorio de *Iluro* (*Hispania Tarraconensis*)”. *Empúries: Revista de Món Clàssic i Antiquitat Tardana* [Barcelona: Diputació de Barcelona], núm. 52 (2000), p. 29-54.
- GARCIA, Arnau; FLÓREZ, Marta; PALET, Josep Maria. “Arqueología del paisaje en el entorno de *Lauro*: una aproximación microrregional a la construcción del territorio romano en el noreste de la Península Ibérica”. *Zephyrus* [Salamanca: Universidad de Salamanca], vol. 76 (2015), p. 99-119.
- GUÀRDIA, Marc. *Projecte d’excavació i recuperació del poblat ibèric del Puig del Castell de Samalús (Cànoves i Samalús, Vallès Oriental)* [inèdit], 2011.
- GUÀRDIA, Marc. “El jaciment ibèric del Puig del Castell de Samalús”. *Vallesos: Gent, Terra i Patrimoni* [Santa Eulàlia de Ronçana: [núm. 5]], (2013), p. 136-137.
- GUÀRDIA, Marc. “Repensant *Lauro*: el projecte de recerca al poblat ibèric del Puig del Castell de Samalús (Cànoves i Samalús)”. *Ponències: Revista del Centre d’Estudis de Granollers* [Granollers: Centre d’Estudis de Granollers], núm. 18 (2014), p. 75-91.
- GUÀRDIA, Marc. “A les portes de *Lauro*: el poblat ibèric del Puig del Castell de Samalús (Cànoves i Samalús)”. *Ponències: Revista del Centre d’Estudis de Granollers* [Granollers: Centre d’Estudis de Granollers], núm. 19 (2015), p. 51-86.

- GUÀRDIA, Marc. “Lauro y el poblado ibérico del Puig del Castell de Samalús (Cànoves i Samalús, Barcelona), hacia una nueva propuesta de la localización de la ceca”. A: GRAÑEDA, Paula (ed.). *XV Congreso Nacional de Numismática: Patrimonio numismático y museos*. Madrid: Museo Arqueológico Nacional; Museo Casa de la Moneda, 2016, p. 863-886.
- GUÀRDIA, Marc. “La tessera lusoria del Puig del Castell de Samalús (Barcelona): ¿Más que fichas de juego?”. *Zephyrus* [Salamanca: Universidad de Salamanca], vol. 80 (juliol-desembre 2017), p. 175-191.
- GUÀRDIA, Marc. “La fase d’abandonament del poblat ibèric del Puig del Castell de Samalús - Lauro”. *I Simposium d’Arqueologia Laietana* (Teià, maig de 2018), en premsa.
- HERZOG, Irmelda; YEPES, Alden. “Least-cost Kernel Density Estimation and Interpolation-Based Density Analysis Applied to Survey Data”. A: CONTRERAS, Francisco; FARJAS, Mercedes; MELERO, Francisco Javier (ed.). *CAA 2010: Proceedings of the 38th Annual Conference on Computer Applications and Quantitative Methods in Archaeology*. Oxford: Archaeopress, Publishers of British Archaeological Reports, 2010, p. 367-374. (BAR International Series; 2494).
- JÁRREGA, Ramon; RODÀ, Isabel. “El terminus augustalis de Montornès: noves dades epigràfiques”. *Lauro: Revista del Museu de Granollers* [Granollers: Museu de Granollers], núm. 16 (1999), p. 5-16.
- LLORENS, M. del Mar. “Los hallazgos numismáticos”. A: BONET, Helena. *El Tossal de Sant Miquel de Lliria: La antigua Edeta y su territorio*. Paterna: Diputació de València, Servei d’Investigació Prehistòrica, 1995, p. 465-478.
- LLORENS, M. del Mar; RIPOLLÈS, Pere Pau. *Les encunyacions ibèriques de Lauro*. Granollers: Ajuntament de Granollers, 1998. (Estudis de Granollers i del Vallès Oriental; 7)
- MARTÍ, Carles. “Las monedas del yacimiento romano republicano de Ca l’Arnau-Can Mateu (Cabrera de Mar, Barcelona)”. A: CHAVES, Francisca; GARCÍA FERNÁNDEZ, F. J. (ed.). *Moneta Qua Scripta. La moneda como soporte de escritura*. Sevilla: Consejo Superior de Investigaciones Científicas; Instituto de Historia, Departamento de Historia Antigua y Arqueología; Universidad de Sevilla, Fundación El Monte, 2004, (Anejos de Archivo Español de Arqueología; XXXIII) p. 355-365.
- MARTÍ, Carles. “La seca “ibèrica” d’Ilturo: historiografia i dades recents. Altres qüestions sobre numismàtica ibèrica del nord-est peninsular”. *Laietania: Estudis d’Arqueologia i d’Història* [Mataró: Museu de Mataró], núm. 18 (2008), p. 37-76.
- MARTÍN VALLS, Ricardo. “La circulación monetaria ibérica”. *Boletín del Seminario de Estudios de Arte y Arqueología (BSAA)* [Valladolid: Ediciones Universidad de Valladolid], núm. XXXII (1966), p. 207-366.
- MERINO, Antonio. “Hipòtesis interpretativa de la inscripció monetaria Lauro”. *Acta Numismàtica* [Barcelona: Institut d’Estudis Catalans, Societat Catalana d’Estudis Numismàtics], núm. 43 (2013), p. 37-48.
- MIRÓ, Jordi. “Les fonts escrites i el vi del *Conventus Tarraconensis*”. *Pyrenae* [Barcelona: Universitat de Barcelona, Departament de Prehistòria, Història Antiga i Arqueologia], núm. 21 (1985), p. 105-112: *X Symposium de Prehistòria i Arqueologia Peninsular*.
- MIRÓ, Jordi. *La producción de ánforas romanas en Catalunya. Un estudio sobre el comercio del vino de la Tarraconense (siglos I aC - I dC)*. Oxford: Archaeopress, Publishers of British Archaeological Reports, 1988. (BAR International Series; 473).
- OLESTI, Oriol; CARRERAS, Cèsar. “Le paysage social de la production vitivinicole dans l’ager *Barcinonensis*: esclaves, affranchis et institores”. *Dialogues d’histoire ancienne* [Besançon: Institut des Sciences et Techniques de l’Antiquité], vol. 39, núm. 2 (2013), p. 147-189.

- PADRÓS, Pepita. “El protagonisme de la moneda ibèrica a les ciutats romanes tardorepublicanes: *Baetulo* i la seca de *Baitolo*”. A: *Funció i producció de les seques indígenes: VI Curs d’Història Monetària d’Hispania*. Barcelona: Museu Nacional d’Art de Catalunya, 2002, p. 105-123.
- PADRÓS, Pepita. “Algunos ejemplos de la relación existente entre cecas ibéricas y fundaciones tardorepublicanas en el nordeste de la *Hispania Citerior*”. A: ALFARO, Carmen; MARCOS, Carmen; OTERO, Paloma (ed.). *XIII Congreso Internacional de Numismática, Madrid 2003*. Vol. 1. Madrid: Ministerio de Cultura, 2005, p. 523-530.
- PADRÓS, Pepita. “Las cecas layetanas. La ceca de *Baitolo*”. A: SINNER, Alejandro G. (ed.). *La moneda de los íberos: Ituro y los talleres layetanos*. Barcelona: Universitat de Barcelona, 2012, p. 44-54.
- PANOSA, M. Isabel. *Els ibers del Vallès Oriental*. Barcelona: Publicacions de l’Abadia de Montserrat, 2012. (Textos i Estudis de Cultura Catalana; 177).
- PASCUAL, Ricard. “La *Lauro* vinícola”. A: MAYER, Marc; NOLLA, Josep Maria; PARDO, Jordi (ed.). *De les estructures indígenes a l’organització provincial romana de la Hispania citerior: Homenatge a Josep Estrada i Garriga*. Barcelona: Institut d’Estudis Catalans, Societat Catalana d’Estudis Clàssics, 1998, p. 477-484. (Quaderns Catalans de Cultura Clàssica. Annexos; 1).
- PERA, Joaquim [et al.]. “El proceso previo a la fundación de las ciudades romanas en el NE de la Hispania Citerior. Los ejemplos de can Tacó y Puig Castellar”. *IV Convegno Internazionale di Studi Veleiati*, Veleia, 2014, p. 405-418.
- REVILLA, Víctor. “Nuevos *tituli picti* del litoral noreste de la Hispania Citerior”. *Pyrenae* [Barcelona: Universitat de Barcelona, Departament de Prehistòria, Història Antiga i Arqueologia], núm. 31-32 (2000), p. 209-216.
- REVILLA, Víctor. “Ánforas y epigrafía anfórica en Hispania Tarraconensis”. A: Remesal, José (ed.). *Epigrafía anfórica. Workshop, Barcelona, 9-10 mayo 2003*. Barcelona: Universitat de Barcelona, 2004, p. 159-196. (Col·lecció Instrumenta; 17).
- RIPOLLÈS, Pere Pau. “Historia monetaria de la ciudad ibérica de Kelin”. A: LORRIO, Alberto J. (ed.). *Los íberos en la comarca de Requena-Utiel (Valencia)*. Alacant: Universitat d’Alacant, Publicacions Universitat d’Alacant, 2001, p. 105-115.
- RIPOLLÈS, Pere Pau; COLLADO, Eva; DELEGIDO, Carmen. “Los hallazgos monetales y la plata en bruto de La Carència”. A: ALBIACH, Rosa (coord.). *L’oppidum de la Carència de Torís i el seu territori*. València: Diputació de València, Museu de Prehistòria de València, Servei d’Investigació Prehistòrica, 2013, p. 153-230. (Serie de Trabajos Varios; 116).
- SANMARTÍ, Joan. *La Laietània ibèrica. Estudi d’arqueologia i història* [tesi doctoral inèdita]. Barcelona: Universitat de Barcelona, 1986.
- SANMARTÍ, Joan. “El món ibèric de la plenitud a la dissolució (segles II-I aC.)”. *La moneda en la societat ibèrica: II Curs d’Història Monetària d’Hispania*. Barcelona: Museu Nacional d’Art de Catalunya, 1998, p. 9-26.
- SINER, Alejandro G. “La difusión de las emisiones ibéricas layetanas”. *Saguntum: Papeles del Laboratorio de Arqueología de Valencia* [València: Universitat de València, Departament de Prehistòria i Arqueologia], núm. 45 (2013), p. 171-192.
- TARRADELL, Miquel. “Nuevos datos para la localización de la ceca de *Lauro*”. *Numisma* [Madrid: [s. n.]], núm. 73 (març-abril 1965), p. 9-13.
- TCHERNIA, André; ZEVİ, Fausto. “Amphores vinaires de Campanie et de Tarraconaise à Ostie”. A: *Recherches sur les amphores romaines: Actes du Colloque de Rome (4 mars 1971)*. Rome: École Française de Rome, 1972, p. 5-67. (Publications de l’École Française de Rome; 10).
- TMPI = VILLARONGA (1993).

- VELAZA, Javier. “La epigrafía monetaria paleo-hispánica: breve estado de la cuestión”. *La moneda en la sociedad ibérica: II Curs d’Història Monetària d’Hispania*. Barcelona: Museu Nacional d’Art de Catalunya, 1998, p. 67-84.
- VILLARONGA Leandre. “Las monedas ibéricas con leyenda Lauro”. *Nummus: Boletim da Sociedade Portuguesa de Numismática* [Porto: Universidade do Porto, Faculdade de Letras], vol. 6, núm. 20-21 (1960), p. 59-67.
- VILLARONGA Leandre. *Tresors monetaris de la Península Ibèrica anteriors a August: repertori i anàlisi*. Barcelona: Asociación Numismática Española; Societat Catalana d’Estudis Numismàtics, 1993.
- VILLARONGA, Leandre. *Corpus Nummum Hispaniae ante Augusti Aetatem*. Madrid: José A. Herrero, 1994.
- WHEATLEY, David; GILLINGS, Mark. *Spatial Technology and Archaeology. The Archaeological Applications of GIS*. Londres: CRC Press, 2002.