

# El fortí romà de Monteró I i la militarització del paisatge durant el primer segle de presència romana al nord-est de la Citerior

Jordi Principal, M. Pilar Camañes, Carles Padrós i Aïda Moreno

## 1 Introducció

Aquest treball pretén donar a conèixer els resultats de la investigació arqueològica duta a terme al jaciment de Monteró I (Camarasa, Lleida), així com la interpretació contextual i històrica que se'n desprèn (figura 1).

L'estudi de Monteró I es pot dividir en diverses fases. La primera comprèn les campanyes des del 2002 fins al 2006 (Principal, 2004; Principal, Camañes i González, 2007), i és el resultat dels primers anys de treball i coneixement de l'entorn. El segon cicle, entre el 2007 i el 2013 (Principal, Camañes i Padrós, 2009, 2012a i 2012b; Principal [et al.], 2013), va tenir com a objectiu l'excavació del jaciment en el marc del projecte de recerca "El *castellum* de Monteró (Camarasa, Noguera). Estudi arqueològic d'un establiment romanorepublicà". L'última fase, entre el 2014 i el 2017, s'ha de vincular amb el projecte quadriennal "El NE de la Citerior d'Escipió Emilià a Cèsar: la militarització del paisatge com a model de gestió territorial – (NECEEC)" (Principal [et al.], 2014), en què es consoliden el coneixement i la interpretació de les àrees excavades i en què es planteja una primera proposta de delimitació del *castellum*.

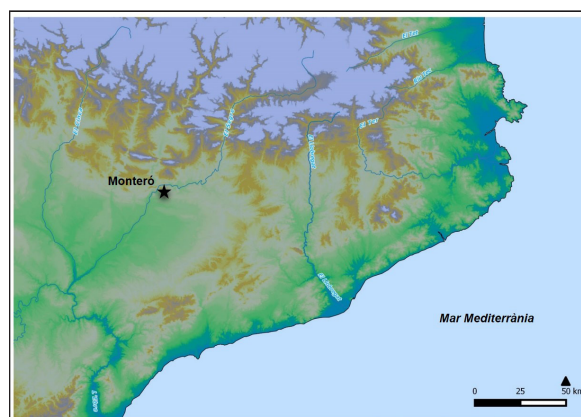


Figura 1. Mapa de Catalunya amb la ubicació del jaciment de Monteró.

El desenvolupament del projecte ha permès obtenir prou evidències per proposar un sentit i una funcionalitat militars per al jaciment, vinculat al control i la gestió del territori, en una cronologia que *grosso modo* es podria situar entre el final del segle II i l'inici del I a. n. e.

En l'àmbit patrimonial, la continuïtat dels treballs arqueològics ha permès frenar l'espoli a què estava sotmès el jaciment, i actualment la implicació de les institucions locals en la potenciació del lloc com un espai d'interès cultural en garanteix la preservació. De fet, per iniciativa

de l'Ajuntament de Camarasa, el conjunt arqueològic de Monteró va ser declarat Bé Cultural d'Interès Local (BCIL) el 2012 (BOPL núm. 87, de 23 juny de 2012, anunci 5267).

## 2 Context geogràfic i cronològic

Monteró I és el jaciment més important del conjunt arqueològic de Monteró, el qual està situat al terme municipal de Camarasa (Noguera), a 5 km al sud-oest del nucli urbà. El conjunt està format per quatre indrets amb evidències arqueològiques, repartits per diferents llocs de la serra de Monteró. Tres d'aquests jaciments corresponen, amb tota probabilitat, a l'època antiga, i l'últim data de l'època medieval (Ferrer [et al.], 2009, p. 110-111). Així doncs, deixant de banda Monteró I, que serà l'objectiu d'aquest treball, tenim, en primer lloc, l'agrupació de sitges de Monteró II, de datació incerta, que tradicionalment s'ha situat entre la primera edat del ferro i el període Ibèric; en segon lloc, l'assentament de Monteró III, situat a la part superior d'un turó a l'est de Monteró I, que dataria de l'època ibèrica *lato sensu*; i, finalment, el jaciment del Castell d'en Txelis, un *as-sakhra* andalusí del segle XI (Giralt, 1994, p. 325-326), de dimensions modestes, que ocupa la part superior d'una petita elevació que s'alça aïllada al nord-oest de Monteró I i que sembla que va estar precedida per un assentament de l'edat del bronze (Giralt i Bensey, 1987) (figura 2).

Pel que fa a Monteró I, el jaciment s'estén per la plataforma superior del tossal de Monteró, que és l'elevació més alta de la mateixa serra (574 m s. n. m.). El tossal està a la riba esquerra del Segre, just al punt en què el riu, després del seu pas pel congost de Camarasa, s'encaixa per superar l'últim obstacle que configura l'eix anticlinal de les serres del Mont-roig i Carbonera i per entrar, definitivament, en la depressió Central Catalana. Aquesta configuració li atorga la qualificació de "zona límit o de frontera" entre el massís del Mont-sec i la depressió Central, des d'on es disposa, així mateix, d'un excel·lent domini visual de bona part de la plana, que s'estén cap al sud, est i oest i, al mateix temps, es controla el pas i la circulació del Segre a partir de

les primeres elevacions prepirinenques. Aquesta situació és summament estratègica des del punt de vista del control visual de bona part de la Catalunya occidental.

La superfície per on s'estenen les restes arqueològiques abasta bona part del cim del turó, aproximadament d'1 ha. No obstant això, la problemàtica principal d'aquest espai és la seva afectació durant la Guerra Civil Espanyola, ja que va ser l'escenari de diverses accions bèl·liques i està altament afectat: s'hi van realitzar atrinxeraments i s'hi van construir diversos nius de metralladora i pous de tirador, visibles fins i tot en l'actualitat.

## 3 Antecedents a la investigació

L'existència de restes arqueològiques a la serra de Monteró era coneguda tradicionalment, ja que de manera abundant sempre ha aflorat material arqueològic per tota la superfície i els vessants de l'altiplà (Monteró I).

El primer esment d'un jaciment arqueològic en aquest indret es troba en el treball de Pere Sanahüja sobre la història de Balaguer, realitzat durant els anys trenta de la centúria passada. En aquest treball (Sanahüja, 1984, p. 1617), s'hi recullen les troballes de Mn. Salvador Pubill i del Centre Excursionista Balaguerí sobre Monteró, els descobridors oficials del lloc el 1930, entre les quals s'esmenten ceràmiques, molins troncocònics, monedes i nombrosos elements metàl·lics. Així mateix, s'apunta la presència de restes d'una fortificació i força sitges "d'obra". A més, Pere Sanahüja comenta que les restes arqueològiques es localitzen en dues ubicacions diferents, una de les quals és la fortificació anomenada *Castell de Coelis* (Castell d'en Txelis, cf. *supra cit.*), mentre que la segona no queda massa clara. L'autor comenta superficialment la presència de les "sitges d'obra", però no especifica res sobre la seva situació. Sembla molt probable que aquestes "sitges d'obra" responguin a les restes de Monteró II (cf. *supra cit.*). De la mateixa manera, i malgrat aquestes apreciacions, el lloc no va generar, en aquell moment, prou interès com per iniciar-hi intervencions arqueològiques.

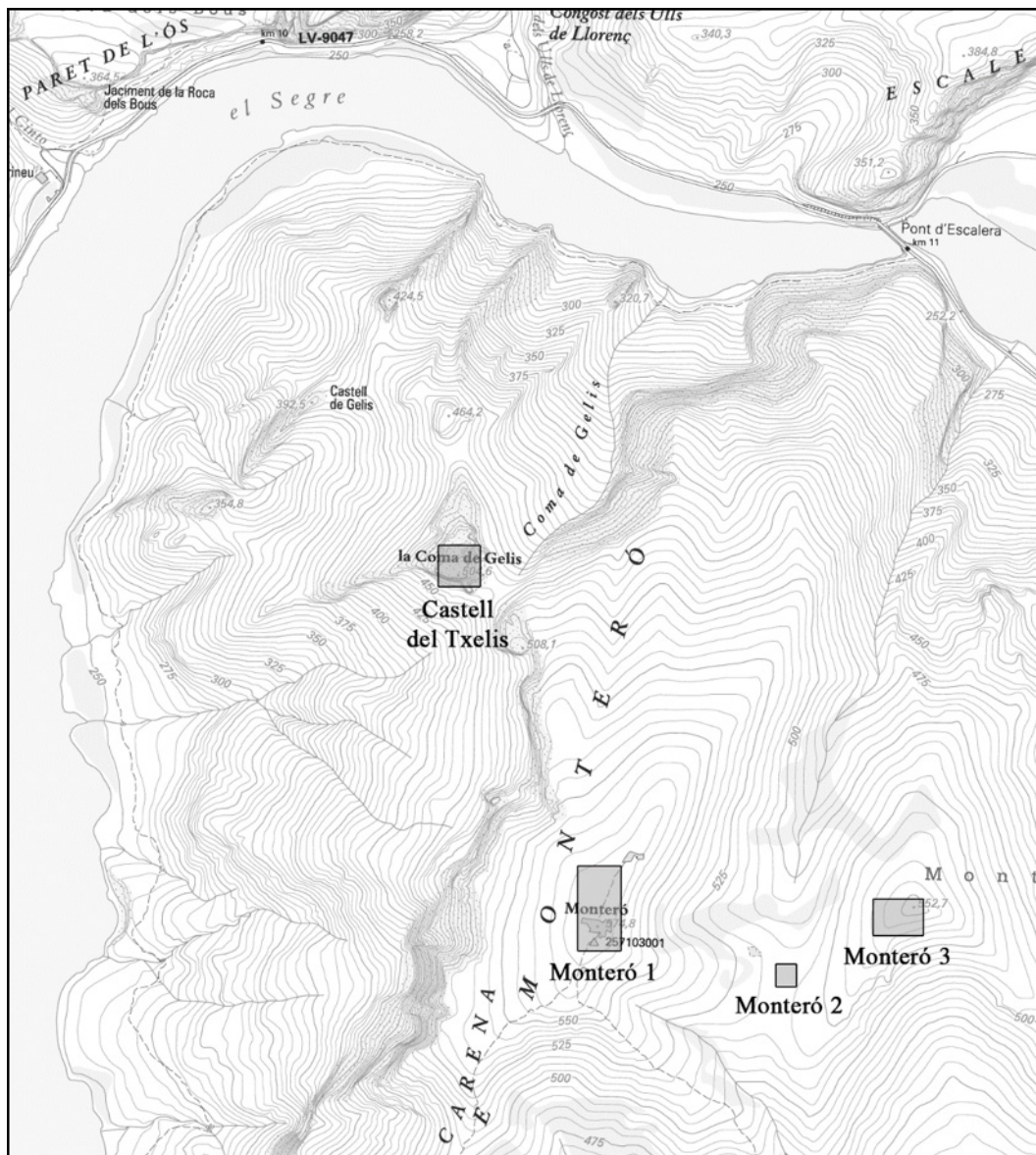


Figura 2. La serra de Monteró amb els diferents jaciments arqueològics que s'hi han localitzat.

Els esdeveniments de la Guerra Civil Espanyola van afectar considerablement el jaciment, ja que durant la consolidació del front del Segre al llarg de la primavera del 1938, la part superior del turó la va ocupar un destacament d'observació d'artilleria pertanyent a la 72a Divisió del XVIII Cos de l'Exèrcit Popular republicà (Galitó [et al.], 2006, p. 117). El turó va ser l'objecte concret de diverses accions bèl·liques que es van desenvolupar al llarg de la tardor-hivern del 1938, les quals van culminar amb la presa del turó per part de les tropes feixistes el 29 de desembre del

mateix any (Mezquida, 1972, p. 93-94 i 112). A dia d'avui, encara són visibles els treballs de fortificació i atrinxerament realitzats per la milícia, amb els quals es va modificar de manera irreparable la fisonomia del lloc, i va quedar afectat, especialment, el jaciment de Monteró I (Bermúdez [et al.], 2005, p. 455-456; Ferrer [et al.], 2009, p. 112-113).

Segons informacions orals, amb anterioritat als fets de la Guerra Civil, encara era possible veure clarament en superfície restes d'estructures arquitectòniques, les quals es van desmuntar i les pedres usades per construir murs pro-



tectors i nius de metralladores. Segurament, aquestes restes que van desaparèixer durant el conflicte bèl·lic són les restes a què fan referència Pubill i Sanahüja (cf. *supra cit.*), i també la tradició, encara present, de l'existència d'un castell (Monteró, 1977).

Amb posterioritat al conflicte bèl·lic, Rodrigo Pita va tornar a fer esment del jaciment, en els mateixos termes usats per Sanahüja, en una breu notícia arqueològica, en què el qualificà com a ibèric (Pita, 1956). Serà en aquesta mateixa dècada dels anys cinquanta del segle XX quan el jaciment tornarà a patir una acció destructiva seriosa, ja que va ser objecte d'un intent de repoblació forestal que va afectar bona part de les restes arquitectòniques.

A partir d'aquest moment, Monteró cau en l'oblit científic. No obstant això, durant els anys vuitanta i noranta va ser objecte d'una activitat extractiva intensa que van protagonitzar furtius i espoliadors professionals a la recerca d'objectes metàl·lics, atesa la fama del jaciment en el mercat il·legal d'antiguitats (Ferrer [et al.], 2009, p. 113-114), la qual cosa ha danyat irremediablement part del sediment arqueològic i de les estructures arquitectòniques.

## 4 L'excavació

Els treballs al jaciment comencen el 2002 amb una idea força precisa del context cronocultural en què s'emmarcava, entre el món ibèric i romà (Pita, 1956; Ribes, 2002). De fet, les campanyes d'excavació realitzades a Monteró han posat de manifest la presència efectiva de restes en el lloc, que s'han d'adscriure, de moment, a un únic moment d'ocupació.

Les restes documentades durant els treballs arqueològics, en diverses parts de la superfície superior del turó, s'han agrupat en zones, algunes de les quals s'han connectat físicament. La projecció de les restes apunta clarament cap a una ocupació completa de l'altiplà (figura 3).

### Zona 1

Aquesta zona se situa al sud-est de l'altiplà (figura 4). La realització del primer sondeig en

aquest punt va permetre identificar part d'un potent mur que s'ha interpretat com a part de la muralla perimetral del lloc, a l'extrem oriental del jaciment. Es tracta d'una àrea molt afectada pels processos postdeposicionals descrits anteriorment, per la qual cosa la muralla es presenta molt arrasada. Tot i així, se'n poden identificar les dues cares, a partir de grans blocs irregulars de conglomerat i el farcit interior a mode d'emplecton, amb una amplada màxima d'1,5 m (Bermúdez [et al.], 2005, p. 457). L'obertura d'un gran sondeig des de la muralla cap a l'oest va posar al descobert un gran sector subdividit (1A i 1B) a partir de l'aterrament retallat a la roca i els murs perimetrals. Aquestes evidències mostren uns espais molt arrasats i que utilitzen la roca natural repicada com a paviment o nivell d'ús. Així, el sector 1A, el que està més a prop de la muralla, té unes proporcions de c. 6 x 4 m, amb una llar pseudorectangular central realitzada a partir de trencadís de ceràmica. A aquest sector se li atorga un possible ús manufacturer relacionat amb el treball del metall, d'acord amb la troballa de restes de bronze i escòries de ferro. També cal destacar la presència de *militaria* (Bermúdez [et al.], 2005, p. 457-458).

### Zona 2

Aquesta zona està situada a la part oriental de l'àrea central del turó, a c. 100 m al nord de la zona 1 (figura 5). S'hi va detectar la continuació del mur perimetral que tancava aquesta zona del jaciment per la part oriental. Adossat al mur, s'hi documenta un conjunt constructiu format per tres bateries d'estances (dues de paral·leles E-W que s'entreguen a la muralla, i una de N-S que uneix les dues anterior), disposades al voltant d'una hipotètica zona oberta o pati, amb un espai porxat.

Aquest conjunt presenta una sèrie de trets molt diferents dels que s'han documentat a la resta de zones. Aquesta diferència s'observa, tant pels elements constructius que la formen com pels equipaments i el mobiliari que s'han documentat a l'interior. En primer lloc, si fem referència a les tècniques constructives dels

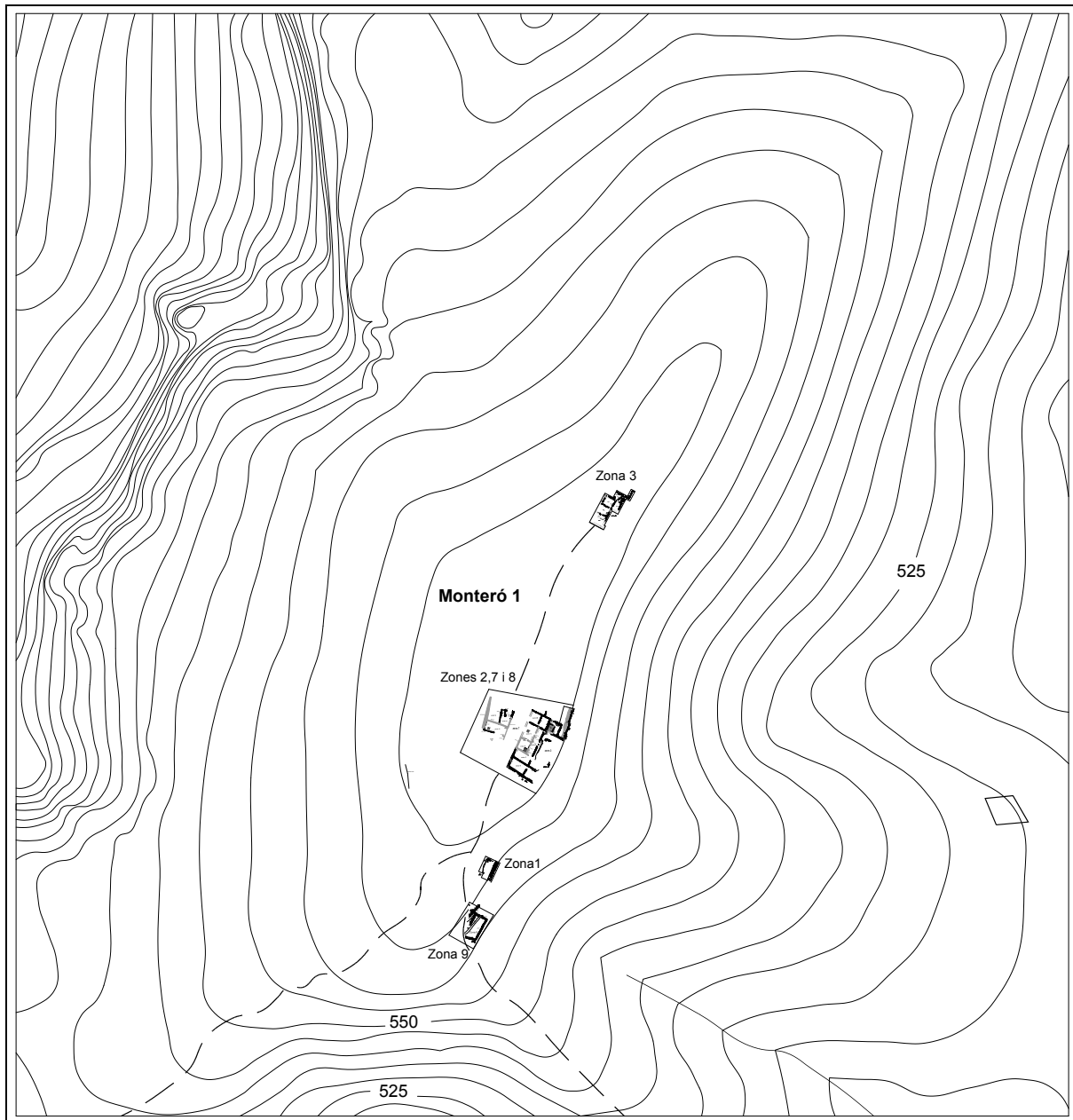


Figura 3. Ubicació de les diverses àrees obertes al jaciment de Monteró I.

murs, aquests s'aixequen directament sobre la roca natural, sense cap preparació prèvia, i es pugen a partir d'un sòcol de maçoneria de tres o quatre fileres de pedra calcària de grandària mitjana, unides amb morter de fang. Sobre els murs s'alcen les parets de tàpia o fang, arrebosades amb capes de calç, algunes de les quals tenen restes de policromia (colors blau, vermell, marró i gris). D'altra banda, alguns dels fragments relacionats amb el revestiment de les parets presenten motlures, volums i angles.

Així doncs, cal concloure que algunes de les estances d'aquesta edificació disposaven d'una decoració mural complexa que combinava pintura amb relleu, però que no podem definir en l'estat actual de la recerca. Passa el mateix amb els paviments, alguns dels quals estan elaborats amb la tècnica d'*opus signinum* (sectors 1A-1C i 14), que, de moment, no es repeteixen a la resta del jaciment.

Un altre element que s'ha pogut determinar en aquesta zona és la composició de la sostra-

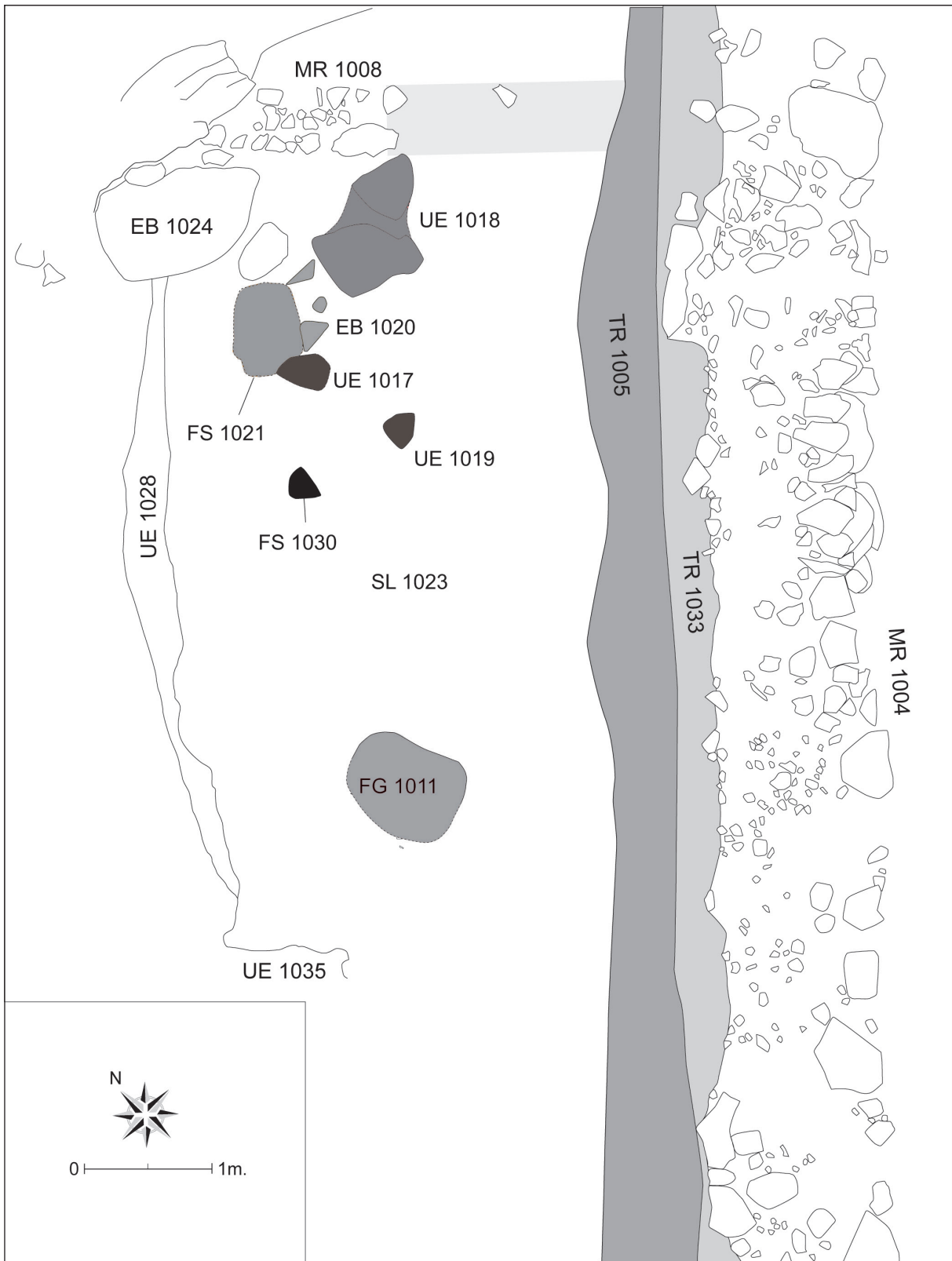


Figura 4. Zona 1. Espai obert al SE del turó de Monteró I.



Figura 5. Espai central del turó. En aquesta àrea s'han documentat les zones 2, 7 i 8 del jaciment.

da, realitzada a partir de bigues de pi i alzina, sobre les quals es disposaven capes de canyís i fang. Les evidències de *tegulae* són esporàdiques, cosa que no permet inferir-ne un ús generalitzat. Quant als equipaments, cal destacar la presència de banquetes revestides (p. ex. sector 1C), llars (p. ex. sector 13), mobiliari (calcinat) complex *in situ* (p. ex. sector 2B) o fornets de tipus *tabun* (p. ex. sector 19), semblantment utilitzats per cuinar.

Tot això ens indica la implantació d'unes tècniques afins a la tradició romanoitàlica, que denoten una clara intenció de donar a

aquest conjunt certs elements diacrítics i distintius.

En aquest punt cal destacar que al sector 8 (espai d'avantcambra dels sectors 13 i 14) (figura 6) s'hi va documentar part de la pelvis i les extremitats inferiors flexionades en decúbit, en posició anatòmica, d'un individu jove de sexe masculí, d'entre 15 i 17 anys (Ruiz i Subirà, 2008, p. 12-13), cobert per l'enderroc dels sectors 8 i 13. Tot sembla indicar que es tracta d'un individu que va morir, o va ser mort, i va ser abandonat *in situ* en aquest espai just abans de la seva ruïna, i que la manca de la



**Figura 6.** Restes in situ de l'individu localitzat al sector 8, en relació amb una tapadora de ceràmica a mà i un bol de campaniana A (CAMP-A 27a b).

part superior del cos és possible que es degui a qüestions postdeposicionals.<sup>1</sup>

### Zona 3

Aquesta zona del jaciment es troba a la part septentrional del turó, a 70 m, aproximadament, cap al nord-est de l'àrea central (zones 2 i 8) (figura 7). Els treballs en aquesta zona van començar el 2003 (Bermúdez [et al.], 2005, p. 459), l'objectiu principal dels quals era comprovar l'extensió global de les restes arqueològiques. Tot i que estava fortament afectada per processos postdeposicionals, es van apreciar restes prou importants com per concentrar-hi el treball fins que s'esgotés (2007).

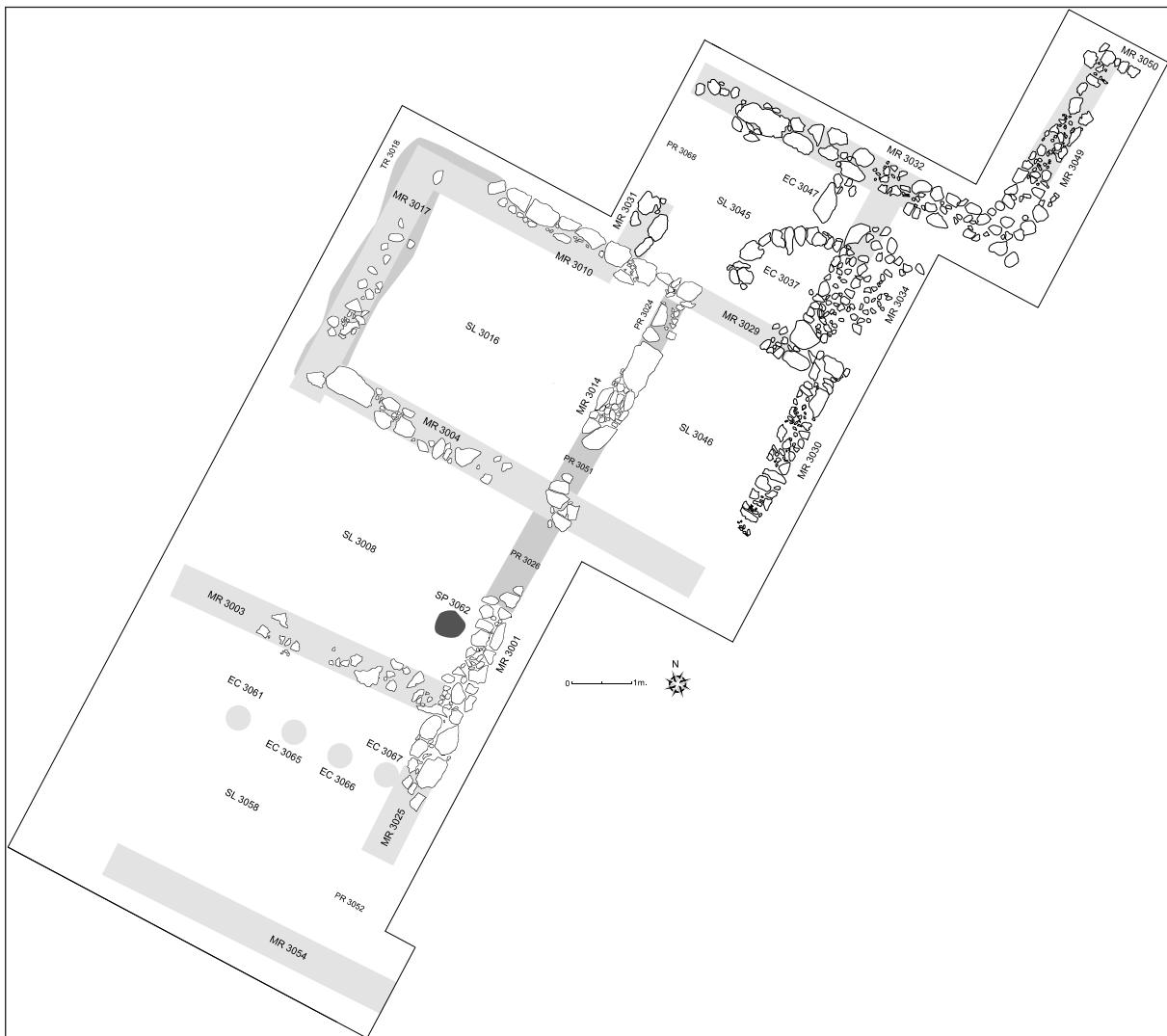
A la zona 3, s'hi ha documentat un conjunt de quatre unitats constructives, de forma rec-

tangular, amb unes dimensions estandarditzades a partir de mòduls de c. 6 x 3,8 m, orientades seguint un eix E-W, amb els accessos a la banda oriental. El patró de construcció, basat en una estança anterior de c. 2 x 3,8 m, que es comunica amb una altra de posterior de dimensions més grans, ens mostra la clara intenció d'emular un esquema d'avantcambra/cambra pràcticament igual al dels barracons (*papilio/arma*) dels *contubernia*, en la línia de les bateries d'estances o de barracons típics de la disposició en *hemistrigia*. Aquest tipus d'edifici es pot identificar fàcilment en els campaments del setge de Numància, com el de Peña Redonda (Pamment Salvatore, 1996, p. 149-153; Dobson, 2008, p. 342-343).

Aquestes construccions es van realitzar a partir de murs de doble parament amb blocs irregulars de pedra local, de mida mitjana-

1. En aquesta mateixa zona, sobre el mur mitjaner que separa els sectors 13 i 14, es va localitzar un enterrament en cista, que amortitzava aquesta paret. Les restes humanes, tot i que estan arraconades a l'angle sud-oest de la cista, conservaven certa connexió anatòmica, la qual cosa és possible que indiqui un espoli de la tomba relativament proper al moment de la deposició. Els estudis antropològics realitzats han identificat les restes com les d'una dona d'uns 40-45 anys, gairebé sense signes d'haver patit estrès físic en vida (Ruiz i Subirà, 2008, pp. 7-12). Com a hipòtesi preliminar, i a partir dels paral·lels que ofereix el ritual funerari respecte d'altres sepultures de la zona, com ara la necròpoli de Palous (Camarasa, Noguera) (Solanes i Alòs, 2003), la inhumació de Monteró 1 es podria situar en fases avançades del període visigot.





**Figura 7. Zona 3. Àrea excavada a l'extrem NW del turó.**

gran (0,30 x 0,50 m), amb farcit de grava en algunes ocasions, dels quals, normalment, es conserva una única filera de pedres. L'interior presentava paviments de terra batuda, elaborats a partir de la combinació de la roca natural repicada, amb aportacions de terra i graves per anivellar.

Quant als equipaments, el seu nombre és molt escàs, segurament a causa de l'afectació del lloc i, majoritàriament i per la mateixa raó, de difícil interpretació. Aquest és el cas de l'estructura raconera documentada a l'angle SE del sector 4, en forma de quart de cercle (1,5 m de radi; base alçada de 0,25 m, per sobre del pis), realitzada amb blocs de pedra de conglomerat, completament irregulars, potser

relacionada amb l'emmagatzematge, la conservació o l'ocultació d'algun tipus especial d'utilatge. Un altre element destacat d'aquesta zona és l'existència d'evidències relacionades amb el món de les creences: a la part SW, al sector 3, en un buit format per la mateixa pedra natural, que està coberta pel nivell de regularització de l'estança, es van trobar les restes d'un ovicaprí jove en posició anatòmica, la presència del qual s'interpreta com un ritual de fundació o propiciatori.

El sector 1A destaca per la recuperació, en el nivell d'ús, de força restes materials. Entre aquestes restes, cal destacar la part superior d'un molí rotatori, grans contenidors, àmfores i ceràmiques a mà, així com la presència

d'un parell de llars lenticulars superficials, no fixes. Tot aquest conjunt ens estaria indicant la presència d'un espai d'emmagatzematge i d'elaboració de productes.

### Zona 7

Amb aquesta nomenclatura s'ha designat l'únic eix viari documentat al jaciment fins a dia d'avui (figura 5).

Es tracta d'una àrea que s'estén entre les façanes de les edificacions de les zones 2 i 8, que fa 7 m d'amplada i 6 m de llargada i que, fins al moment, està excavada amb una orientació N-S. L'excavació va posar al descobert un nivell de circulació elaborat a partir de la roca natural repicada i de terra compactada, amb presència de graves, pedres i restes de material constructiu com a regularització per aconseguir un pis horitzontal estable. S'hi van detectar, així mateix, diferents punts amb refaccions i farcits esporàdics de regularització, segurament provocats pel deteriorament del ferm.

La seva importància rau no només en el fet que sigui l'únic espai de trànsit i circulació viària documentat, sinó també en el seu paper com a eix vertebrador de la part central del conjunt.

### Zona 8

A la zona oest de l'àrea central s'ha excavat, fins al moment, una agrupació d'estances disposades en bateria (figura 5), seguint una orientació E-W, les quals tenen com a límit occidental un mur continu, d'1,2 m de gruix.<sup>2</sup> El límit oriental també és un mur continu de dimensions menors (c. 0,75 m de gruix), i correspon a la façana d'aquesta edificació que dona al carrer (zona 7). Desco-

neixem tant la continuació de la bateria d'estances cap al sud com els accessos a aquestes, excepte a l'extrem nord: aquí sembla que es detecta un accés des del carrer (zona 7) cap a un espai distribuïdor interior mal definit encara (sector 9), que devia garantir un ingrés directe a les estances més septentrionals del conjunt (sectors 10, 11 i 16). Com a hipòtesi de treball, interpretem aquestes restes com un edifici, o una illa independent, situat a la banda occidental del carrer 7.

Tot i que es tracta d'una àrea molt afectada pels processos postdeposicionals i que les restes es presenten en força mal estat, fins al moment s'han pogut detectar un total de set espais, que corresponen a diferents estances associades, i que poc tenen a veure amb la lògica estructural definida per a la zona 2. Sembla que l'esquema es basa en grans estances de planta rectangular, orientades E-W, que abastarien tota l'amplada del conjunt (sectors 15 i 18, i potser el sector 9), amb alguna probable compartimentació interior (cas del sector 15). No obstant això, a l'extrem NE de l'edifici s'aprecia clarament un conjunt sensiblement aïllat, format per tres estances, dues d'anteriors (sectors 10 i 11) a la manera de passadís o avantsala, amb accés al sector 9, i d'una altra de més àmplia que ocupa la meitat posterior (sector 12).

En principi, el conjunt s'ha d'entendre com una unitat estructural, com un edifici complex i aïllat,<sup>3</sup> situat al centre de l'altiplà del turó.

En termes generals, hi ha nombroses diferències respecte a la zona anterior (zona 2), en què, per exemple, els paviments són en alguns casos d'*opus signinum*, mentre que aquí les superfícies d'ús es van realitzar a partir de la combinació de la roca natural repicada i terra piconada, com es constata a la zona 1. Una qüestió similar s'observa en els murs, en aquest cas de conglomerat, d'aparell escassament elaborat i sense indicis d'haver estat arrebossat.

- 
2. No s'hi ha detectat cap estructura arquitectònica, paret adossada o que parteixi de la cara occidental del mur esmentat, amb la qual cosa la hipòtesi més probable és que es tracti d'un mur de tancament del conjunt per l'oest o d'una façana d'aquest que dona a un altre espai exterior o obert, segurament un altre carrer o una altra plaça.
  3. Almenys sense continuïtat ni per l'est i ni per l'oest, i a l'espera de descobrir-ne la progressió cap al nord i cap al sud, uns espais que encara no s'han excavat.

Si ens centrem en l'extrem nord de l'edifici, la cultura material documentada adquireix una rellevància especial. Concretament, en el conjunt format pels sectors 10, 11 i 12, i en especial en aquest últim, es van trobar alguns elements singulars que atorguen a aquest espai un distinció clara: s'hi van descobrir dues làmines de plom, una de les quals té textos en signari ibèric (Camañes [et al.], 2010, p. 237-241),<sup>4</sup> així com una petita figureta antropomorfa de bronze amb una au al cap, estilísticament de trets cèltics, que es podria interpretar com un punxó o una peça de mobiliari.<sup>5</sup>

Passa el mateix al sector 16, un espai immediatament a l'oest del conjunt anterior, el qual presenta un percentatge notable de material respecte de la resta de sectors de la zona. El conjunt de material trobat està format, fonamentalment, per peces d'emmagatzematge i de servei, de ceràmica comuna ibèrica i d'engalba blanca ilderdense, pràcticament completes i trencades *in situ*, que apareixien concentrades al llarg de la paret oriental.<sup>6</sup> A més, s'hi van localitzar alguns objectes singulars, entre els quals destaquen un petit plat de bronze corresponent a una balança de dimensions reduïdes, del tipus usat per pesar objectes o materials de mida petita o de cert valor, i també dos vasos plàstics de vernís negre (un *guttus* i un *ascos*), d'origen italià, en forma de cap i peül·la de porc (figura 8), respectivament.

### Zona 9

A l'extrem SE del tossal, a l'àrea per on l'ascens és més còmode i fàcil, s'ha localitzat una estructura de planta trapezoidal, de



Figura 8. Vaso plàstic de vernís negre en forma de cap i peül·la de porc.

c. 11 x 7,7 m, no massissada (figura 9). Sembla que aquesta estructura s'adossa, almenys a l'extrem nord, a una altra de precedent amb les mateixes característiques, però de la qual només se n'ha conservat una part dels murs corresponents a l'angle NE (c. 11 x 1,7 m). Les dues estructures apareixen molt deteriorades i afectades pels processos postdeposicionals,

4. Les dues làmines van aparèixer enrotllades. La més gruixuda, que no presentava epigrafia, respon al model d'un petit lingot de plom, segurament destinat a la realització de les làmines per escriure. La làmina epigràfica (13,8 x 3,2 cm) presentava fins a tres inscripcions diferents.
5. De la part inferior sorgeix una petita espiga de ferro que sembla que devia acabar en punta. La manca de paral·lels i el fet que la peça no aparegui completa fa que no se'n pugui precisar un ús concret, de manera que pot respondre a un element decoratiu de mobiliari o a una part d'un objecte més complex de certa importància.
6. Alguns dels contenidors trencats presentaven, a la part central, de manera aïllada, pedres de c. 15 cm d'amplada que interpretem com a instruments utilitzats per trencar els atuells i inutilitzar-los, o bé per comprovar-ne o prendre'n el contingut.

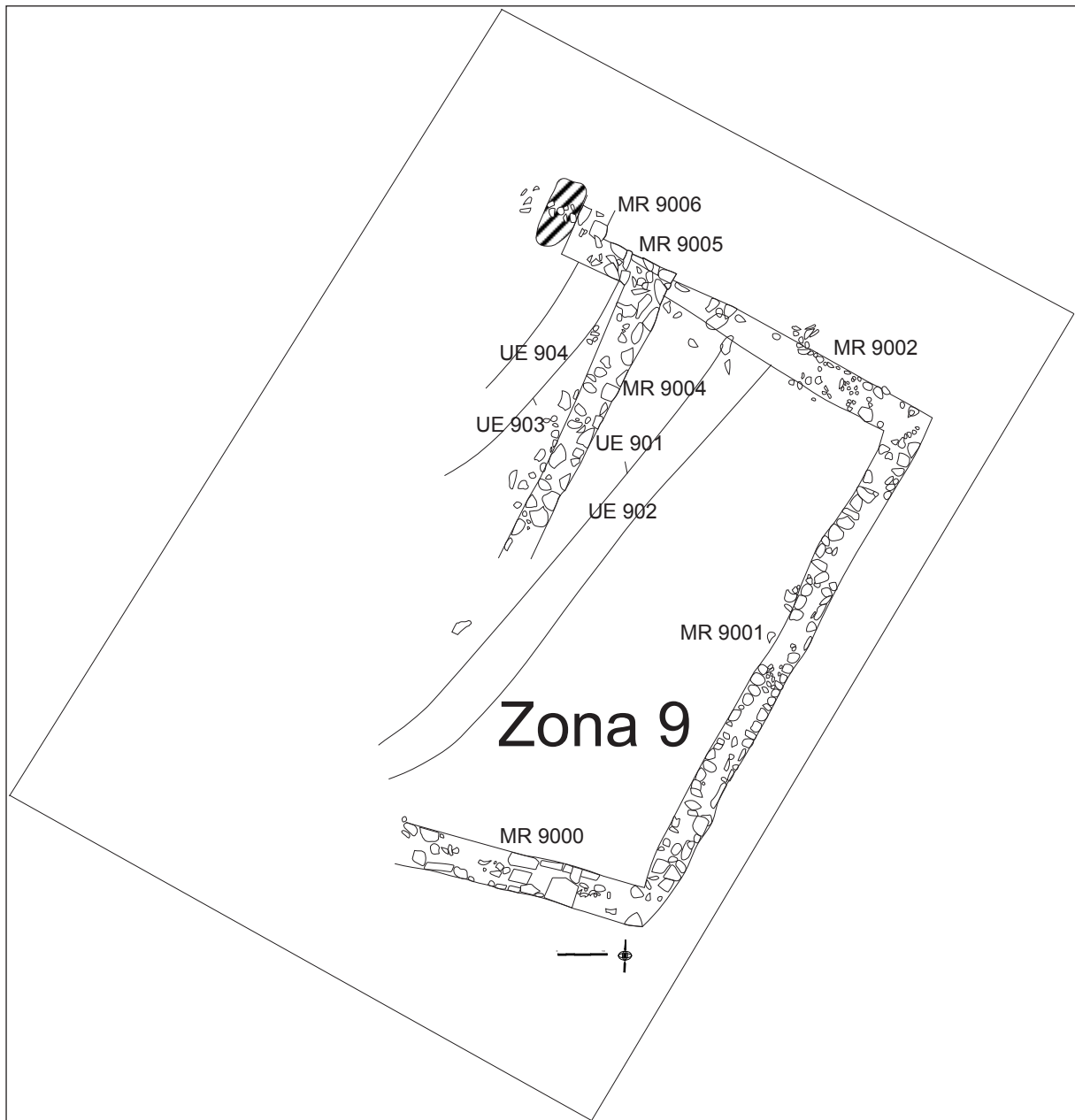


Figura 9. Zona 9. Torre situada a la zona d'accés sud del turó de Monteró I.

motiu pel qual s'ha perdut bona part de l'àrea meridional.

Tot sembla indicar que ens trobaríem davant d'una torre amb dues fases constructives: una d'inicial, de la qual desconeixem les dimensions, i una ampliació posterior, que li atorga un caràcter més exempt, a la manera d'un bastió, sens dubte destinat a defensar l'angle SE del turó, on es localitza el camí d'accés més practicable i, segurament, també la porta del *castellum*. Així mateix, cal tenir present que

la progressió cap al sud del mur perimetral documentat a la zona 1, i puntualment a altres sondejos fets per comprovar-ne la continuïtat, connectaria amb la torre, a manera d'hipòtesi, c. 2 m a l'oest de l'angle NE de la primera estructura.

Malauradament, no s'ha pogut precisar la seqüència cronològica de les dues fases constructives, atès que els elements que es poden datar i que procedeixen del farcit de les dues estructures són pràcticament els mateixos,



això podria ser indicatiu d'una seqüència curta de temps.

Entre les troballes de l'interior de la torre, és interessant esmentar un parell de tatxes de ferro de *caligae* de tipus republicà (Rodríguez Morales [et al.], 2012).

## 6 La cultura material

El material arqueològic documentat que procedeix tant de recollides superficials incontrolades o recuperades d'actuacions d'espoli (Ferrer [et al.], 2009) com de la mateixa excavació arqueològica és prou variat, però coherent, en conjunt, amb una única fàcies cronològica.

Pel que fa al material ceràmic, les produccions a torn d'àmbit i tradició local/regional predominen sobre la ceràmica importada, tant de l'àrea costanera catalana com d'ultramar. El primer grup està representat, majoritàriament, per la ceràmica comuna ibèrica oxidada, amb contenidors d'emmagatzematge/reserva i, sobretot, vaixel·la de servei i de taula (figura 10). De manera més reduïda, es documenten les variants oxidada pintada (vasos d'emmagatzematge i servei) (figura 10) i de pasta grisa (servei i taula), la producció d'engalba blanca ilerdense (servei) (figura 10), així com les tradicionals ceràmiques a mà d'ús culinari (figura 10), destinades a conservar i elaborar aliments (olles en perfil en S, tapadores), complementades, de manera esporàdica, amb algun vas de les mateixes característiques i producció, però a torn.

Pel que fa a les importacions, el volum de material de la costa catalana és força baix, amb algun vas de ceràmica ibèrica pintada (càlats) i ceràmica grisa de la costa catalana (servei i consum) de l'àmbit emporità, i àmfores ibèriques (figura 10). Pel que fa a les importacions ultramarines, minoritàries respecte del global, destaca la vaixel·la de taula amb exemplars de Campaniana A de transició mitjana/tardana i tardana, en què el vernís negre calè, de les variants mitjana i tardana, és el majoritari (figura 11). El grup es tanca amb la presència ocasional de gobelets de parets fines itàliques (figura 11). Entre les produccions de ceràmica comuna destaca la d'origen itàlic, de pasta vesuviana (cassoles, tapadores i morters),

però també hi ha exemplars ebusitans o nord-africans (figura 11). Els contenidors amfòrics majoritaris són, en conjunt, itàlics (vesuvians, fonamentalment, però també tirrènics, centro-itàlics i adriàtics, en menys mesura). Els segueixen els d'àmbit nord-africà, sud-hispànic i, en molta menys quantitat, ebusità (figura 11).

No obstant això, les peces més destacades del repertori ceràmic són els vasos plàstics de vernís negre i d'origen itàlic, que s'han trobat al sector 16. D'aquestes peces, certament exòtiques, en desconeixem paral·lels exactes. Tot i que la presència de *gutti* i *ascos* zoomorfs no és estranya en contextos de la Mediterrània occidental (aus, peixos, bòvids o cànids, entre d'altres), el que és excepcional en el nostre cas és la cronologia (tradicionalment datats d'entre els segles IV i III a. n. e.), ja que el registre arqueològic no ofereix cap mena de dubte: aquestes peces es van usar i es van amortitzar durant la forquilla cronològica descrita per al jaciment (figura 8).

En conjunt, la fàcies ceràmica ens aporta una cronologia centrada entorn de l'any 100 a. n. e., tot i que la presència dels materials més antics podrien arribar a marcar un límit cronològic, per la part superior, d'entre principis de l'últim terç i el darrer quart del segle II a. n. e., els més moderns dels quals no són posteriors al 75 a. n. e. De fet, el panorama és molt similar al que es documenta al Camp de les Lloses (Tona, Barcelona) (Mestres, Principal i Duran, 2004, 423-442; Duran, Mestres i Principal, 2008; Duran [et al.], 2017, p. 153-189).

Pel que fa al mobiliari metàl·lic, a més del que s'ha descobert durant les excavacions, es té notícia de nombroses troballes fortuïtes o fruit d'activitats d'espoli, la majoria de les quals no s'han pogut recuperar. A grans trets, s'han documentat restes de gerres, vasos i petit mobiliari i instrumental variat de bronze (petites espàtules, plaquetes decorades, fíbules fragmentades, sivelles de cinturó, platets de balança), pesos i petits lingots de plom, i fins i tot peces de joc, així com *militaria*: hi ha exemples de puntes de fletxa de bronze, *glandes* de plom, puntes de venable, virolles i tiges de *pila* de ferro, o parts de les corretges de beines d'espasa o punyal. Així mateix, es té constància de mobiliari relacionat amb llars, restes de capfoguers decorats i llars de ferro, només parcialment re-

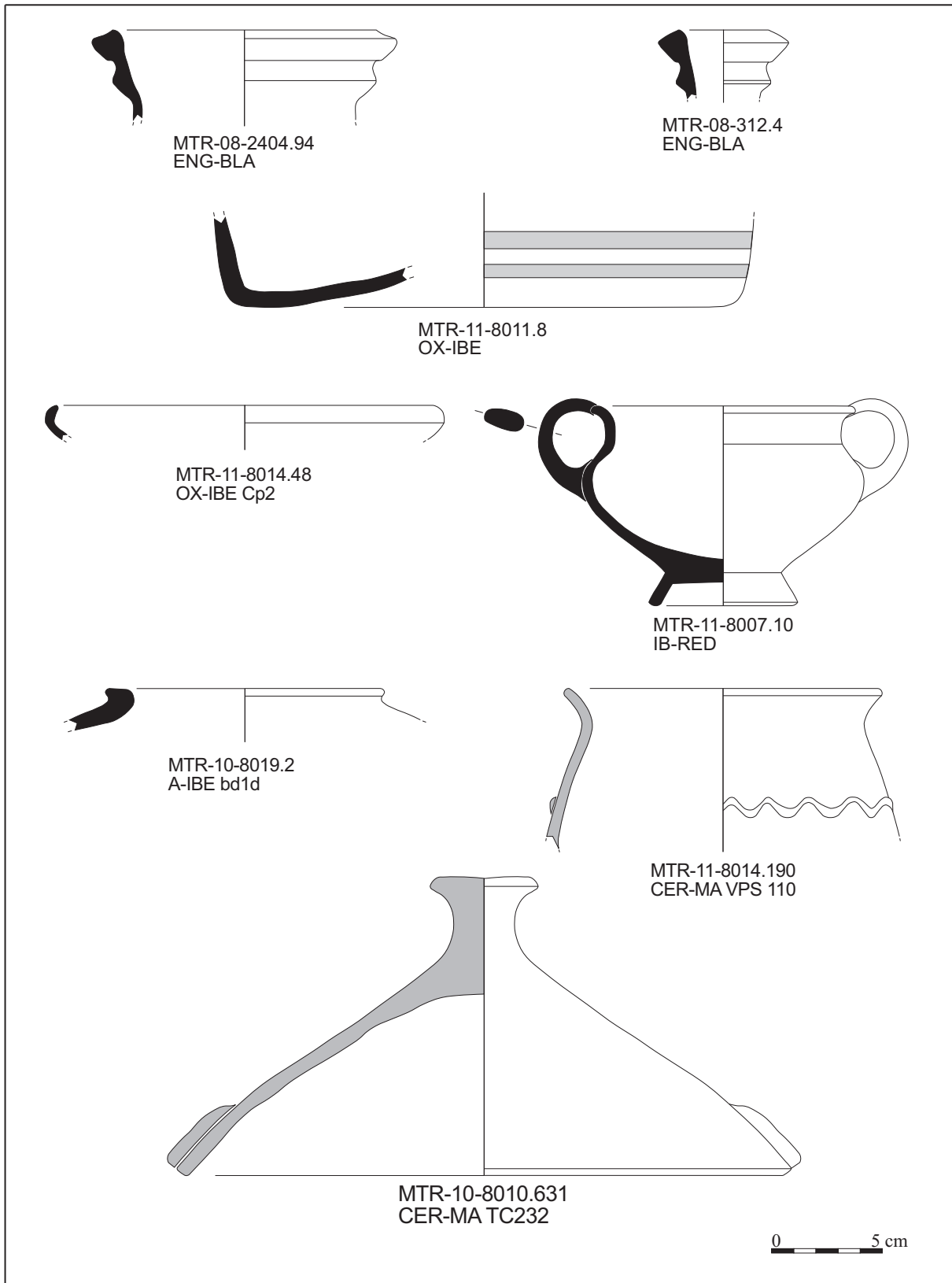


Figura 10. Làmina de material ceràmic local i regional recuperat a les excavacions de Monteró I.

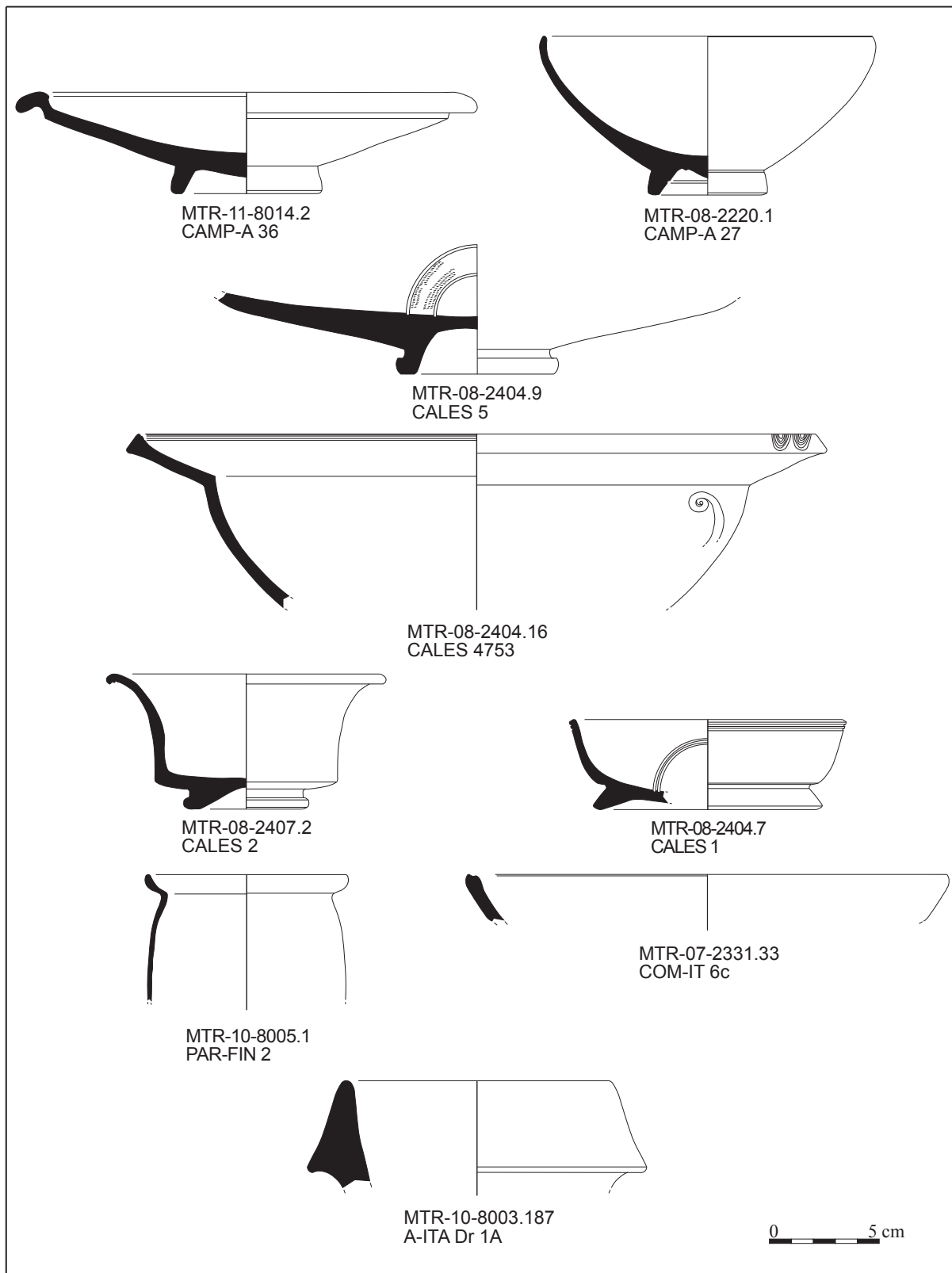


Figura 11. Làmina de material ceràmic d'importació recuperat a les excavacions de Moneró I.

cuperats. Amb tot, la peça més notable de mobiliari metàl·lic seria la figureta antropomorfa de bronze i tija de ferro (cf. *supra cit.*).

El numerari procedent de les excavacions recents és força pobre, ja que només s'han documentat quatre unitats de bronze ibèriques de la seca d'*Illirta*, que és possible datar al voltant del 100 a. n. e., tot i que es té notícia de l'existència de més peces (Gurt i Tuset, 1982; Crusafont, 1989; Villaronga, 1993, p. 30).<sup>7</sup> No obstant això, les troballes més notables són tres tauletes de plom amb textos ibèrics, una de les quals procedeix de l'excavació (cf. *supra cit.*). Els tres documents es daten paleogràficament d'entre els segles III i II a. n. e., i sembla que responen a una sèrie descriptiva amb algun antropònim associat (Ferrer [et al.], 2009, p. 115-129; Camañes [et al.], 2010), la qual cosa es podria arribar a interpretar com una llista relacionada amb un intercanvi de correspondència.

## 7 Un *castellum* romà tardorepublicà

Després de la presentació, la definició i l'anàlisi del jaciment, ara ens hem de plantejar quin n'és el sentit funcional. Prioritàriament, considerem que s'ha de vincular a la ubicació geogràfica, la qual li atorga un paper privilegiat en relació amb el domini visual del territori, que s'estén cap al sud i cap al sud-est (depressió Central Catalana), així com de l'accés pel riu Segre i el pas dels Pirineus, fins a la zona ceretana. En conseqüència, Monteró I respon més a un model d'assentament destinat al control territorial i dels eixos de comunicació més pròxims, que no pas a l'explotació agropecuària de l'entorn.

La seva excel·lent situació estratègica i el fet que s'ha documentat una única fase d'ocupació, amb una cronologia arqueològica tan concreta, ens obliga a situar l'origen o la motivació d'aquest assentament en un període de

certa indefinició política, en què se sap poca cosa sobre l'organització o l'operativitat de les estructures administratives romanes a la Citerior. Aquesta fase se situa entre la presa de Numància (133 a. n. e.) i el final de la Guerra de Sertori (72 a. n. e.), durant la qual es coneixen moments importants d'estrès bèl·lic, com ara la invasió dels cimbris (105-104 a. n. e.), o la mateixa guerra sertoriana (82-72 a. n. e.).

Pel que fa a les estructures arquitectòniques i l'organització interna del lloc, potser és la zona 3 la que ofereix evidències més clares d'espais de caràcter militar, a partir de la identificació de les unitats compartimentades mitjançant l'esquema avantcambra/cambra (*armal/papilio*), disposades en bateria, a la manera dels *hemistrigia* i seguint l'estil dels barracons destinats a la tropa, documentats en els campaments romanorepublicans que es coneixen (Dobson, 2008, p. 341-347). D'altra banda, l'edifici de la zona 2 podria correspondre a espais que formarien l'allotjament destinat a l'oficialitat. Només cal tenir present que, precisament, aquesta bateria de sectors ha ofert les estructures més complexes i més nobles de tot el jaciment, amb paviments d'*opus signinum* i parets decorades. Aquesta singularitat, ultra el fet de situar-se al centre del jaciment, mostren un marcat caràcter diacrític.

Per tant, plantegem la hipòtesi que Monteró I presenta una estructura interna molt similar en algunes àrees a la dels sistemes de castrametació coneguts fins ara per al període tardorepublicà, i que segueix un patró arquitectònic i urbanístic que es pot identificar amb el dels fortins romans o *castella*, caracteritzats per una adaptació a la topografia de l'entorn, tal com es pot observar, per exemple, al jaciment del Cerro del Trigo (Puebla de Don Fadrique, Granada) (Diosono, 2005, p. 119-128).

Arribats a aquest punt, en funció de la hipòtesi d'identificació de Monteró I amb un *castellum* de control del territori, amb un límit cronològic proper a la conclusió de la

7. Algunes de les troballes ressenyades per Crusafont i Villaronga, i atribuïdes a Monteró (genèricament), no es corresponen ni amb la cronologia del jaciment ni amb les evidències arqueològiques de què avui dia disposem. Cal no oblidar que es tracta de material de col·leccionista, obtingut de manera dubtosa.



Guerra de Sertori, podríem avaluar alguns elements que ens porten a considerar un probable final violent de l'assentament. En aquest sentit, tant el sector 3 adjacent a la muralla com el 2B de la zona 2 van donar mostres inequívokes d'un important grau de destrucció per incendi. En el primer, cal esmentar una biga de fusta de pi carbonitzada; mentre que en el segon, s'hi van detectar restes cremades de mobiliari de fusta, així com part de la sostrada i bigues menors, juntament amb vasos caiguts *in situ*. Un segon aspecte que ens fa plantejar la hipòtesi d'un final violent és la dispersió i la fractura d'objectes en el sector 16 (zona 8), que podrien respondre a una destrucció intencionada, no sense cert grau de violència. De la mateixa manera, podríem interpretar les troballes de ploms amb inscripció, la figureta antropomorfa o els vasos plàstics, objectes o instruments de cert valor, que es van abandonar a la zona 8, potser de manera precipitada.

Un altre fet que ens orienta cap a aquesta lectura és la localització, en el sector 8 (zona 2), en el nivell de circulació, de la part inferior del cos d'un jove en connexió anatòmica i amb diversos elements de cultura material al voltant, com si l'individu estigués recollint algun tipus de material i l'haguessin sorprès i assassinat en aquest mateix lloc.

Des d'un punt de vista teòric, es considera que la troballa de certes evidències arqueològiques, és a dir, indicis d'incendi, descoberta d'objectes i material *in situ*, presència significativa d'armament, així com de fauna i restes antropològiques en connexió anatòmica, serien marcadors suficientment vàlids per a la caracterització arqueològica de finals violents de jaciments (Pesez i Piponnier 1988; Hourcade 2008; Noguera, Asensio i Jornet, 2012; Padrós, Pujol i Ble, en premsa). Monteró I presenta indicis clars de tots els marcadors exposats, la qual cosa ens porta a plantejar la

hipòtesi, suficientment fonamentada al nostre entendre, d'un final violent del *castellum*, que com a molt tard es devia produir cap al final del primer quart o principis del segon quart del segle I a. n. e.

## 8 Consideracions finals

A partir de les evidències presentades, el jaciment ofereix una cronologia i unes característiques que ens porten a considerar-lo com un *castellum* de control territorial, amb una guarnició formada, molt probablement, per tropes auxiliars.

En conjunt, la cultura material i l'organització arquitectònica (estructures de *contubernia*, espais de possible residència dels oficials), així com la posició de domini cap al Pirineu, seguint el riu Segre, i de bona part de les planes de l'Urgell i de Lleida, cap a l'oest, el sud i l'est (fins a gairebé 50 km lineals),<sup>8</sup> apunten en aquesta direcció. Un altre factor interessant que cal tenir en compte és la hipòtesi sobre el seu abandonament sobtat i ràpid, molt probablement relacionat amb una acció violenta.

Monteró I devia ser un *castellum* romanorepublicà amb una única fase d'ocupació situada, a grans trets, en una forquilla cronològica entre l'últim quart del segle II a. n. e. i el primer quart del segle I a. n. e., en un moment d'implantació i control del territori que es podria qualificar com d'inspiració i necessitat militar (Ñaco del Hoyo i Principal, 2012), i amb un final coincident, amb el de l'acabament de la Guerra de Sertori.

Així doncs, al nostre parer, Monteró I es devia idear i construir en el marc de l'estratègia organitzativa, de control i implantació al territori que Roma va plantejar per Hispània, almenys pel que fa a la Citerior, amb posterioritat a la presa de Numància, en relació amb

8. Des del jaciment es disposa de contacte visual amb la ciutat de Lleida (*Ilerda*), distingint clarament el turó de la Suda, lloc en què s'han documentat restes d'ocupació d'època tardorepublicana (Payà 2004, 323-324).

les tres comissions senatorials enviades a la península Ibèrica entre el 133 i el 93 a. n. e. (Ñaco del Hoyo i Principal 2012, p. 169-177). Quant al seu final, ens sembla que es pot plantejar una terminació violenta, una destrucció amb incendi i saqueig parcial d'algun dels seus àmbits, com a conseqüència d'una acció de guerra. El context bèl·lic que cronològicament s'ajusta més és, sens dubte, la Guerra de Sertori, el desenvolupament i l'evolució de la qual van afectar els territoris en què es troba el nostre jaciment, en diferents dates. Si haguéssim de concretar un moment per situar l'acció que devia posar fi a Monteró I, plantejaríem com a hipòtesi el 81 a. n. e., en el marc del successos que es van produir durant l'entrada i l'avanç posterior de les tropes senatorials de G. Anni Lusc pel NE de la Citerior, i la resistència oferta per Livi Salinator inicialment, i el mateix Sertori després (García Mora, 1991, p. 29-33).

El fet que el jaciment no s'ocupés de nou mostra, al nostre entendre, que la funció per a la qual es va crear va deixar de tenir sentit, i que una altra estratègia o política d'organització territorial es va imposar amb posterioritat a la seva destrucció, segurament quan la Guerra de Sertori va finalitzar. Amb tota probabilitat, cal connectar aquesta nova estratègia amb la política de municipalització que des de l'inici del segle I a. n. e. es va començar a desenvolupar al NE de la Citerior, i que després del conflicte bèl·lic sertorià es va consolidar plenament (Ariño, Gurt i Palet, 2004, p. 124).

## 9 Bibliografia

- ARIÑO, Enrique; GURT, José María; PALET, Josep Maria. *El pasado y el presente. Arqueología de los paisajes en la Hispania romana*. Salamanca: Ediciones Universidad de Salamanca, 2004.
- BERMÚDEZ, Xavier [et al.]. "El jaciment iberromà de Monteró 1 (Camarasa, La Noguera). Resultats preliminars de les intervencions arqueològiques". A: *Món Ibèric als Països Catalans: Homenatge a Josep Barberà i Farràs: XIII Col·loqui d'Arqueologia de Puigcerdà* (Puigcerdà, 14-15 de novembre de 2003). Puigcerdà: Institut d'Estudis Ceretans, 2005, p. 455-466. <<https://www.worldcat.org/title/mon-iberic-als-paisos-catalans-xiii-colloqui-internacional-darqueologia-de-puigcerda-14-i-15-novembre-de-2003-puigcerda/oclc/126667456>>
- CAMAÑES, Maria Pilar [et al.]. "Un nuevo plomo ibérico escrito de Monteró I". *Paleohispánica: Revista sobre Lenguas y Culturas de la Hispania Antigua: Serta Palaeohispanica in honorem Javier De Hoz* [Saragossa: Institución Fernando El Católico], núm. 10 (2010), p. 233-247. <<https://ifc.dpz.es/publicaciones/ver/id/3023>>
- CRUSAFONT, Miquel. "Dos hemiobols inèdits de la zona del Segre". *Acta Numismática* [Barcelona: Institut d'Estudis Catalans], núm. 19 (1989), p. 53-58.
- DIOSONO, Francesca. "El *castellum* romano del Cerro del Trigo (Puebla de Don Fadrique, Granada) y el control del territorio en época republicana". *Archivo Español de Arqueología* [Madrid: Consejo Superior de Investigaciones Científicas], vol. 191-192, núm. 78 (2005), p. 119-128.
- DOBSON, Michael. *The Army of the Roman Republic: The Second Century BC, Polybius and the Camps at Numantia, Spain*. Havertown: Oxbow Books, 2008.
- DURAN, Montserrat; MESTRES, Imma; PRINCIPAL, Jordi (coord.). *Les col·leccions de l'exposició permanent del camp de les Lloses. Tona*. Tona: Ajuntament de Tona, 2008.
- DURAN, Montserrat [et al.]. "El Camp de les Lloses (Tona, Barcelona): Evolución y significado del vicus romanorrepblicano". A: PRINCIPAL, Jordi [et al.] (ed.). *Roma en la Península Ibèrica presertoriana: Escenarios de implantación militar provincial*. Barcelona: Universitat de Barcelona, 2017, p. 153-189. (Col·lecció Instrumenta; 56).
- FERRER, Joan [et al.]. "Els materials arqueològics i epigràfics de Monteró (Camarasa, La Noguera, Lleida): Troballes anteriors a

- les excavacions de l'any 2002". *Quaderns de Prehistòria i Arqueologia de Castelló* [Castelló: Diputació de Castelló, Servei d'Investigacions Arqueològiques i Prehistòriques], núm. 27 (2009), p. 109-154.
- GALITÓ, Pol [et al.]. *Les batalles del Segre i la Noguera Pallaresa. L'atac final contra Catalunya (abril-desembre 1938)*. Lleida: Pagès Editors, 2006.
- GARCÍA MORÁ, Félix. *Un episodio de la Hispania republicana: la Guerra de Sertorio: PlanTEAMIENTOS iniciales*. Granada: Universidad de Granada, 1991.
- GIRALT, Josep. "Camarasa". A: PLADEVALL, Antoni. *Catalunya Romànica: La Noguera*. Vol. XVII. Barcelona: Enciclopèdia Catalana, 1994.
- GIRALT, Josep; BENSENY, Josep. "Castell d'en Txelis, primeres dades arqueològiques". *La Noguera Estudis* [Balaguer: Centre d'Estudis La Noguera], núm. 2 (1987), p. 5-21.
- Gran Enciclopèdia Catalana*. Vol. 10. Barcelona: Enciclopèdia Catalana, 1977.
- GURT, Josep M.; Tuset, Francesc. "Recientes hallazgos numismáticos en la comarca de la Noguera". *Gaceta Numismática* [Barcelona: Asociación Numismática Española], núm. 66 (1982), p. 31-39.
- Hourcade, David. "Les "évidences" archéologiques de siège et de prise de villes dans l'Hispanie républicaine: quelques faux indices". *Salduie: Estudios de Prehistoria y Arqueología* [Saragossa: Universidad de Zaragoza, Facultad de Filosofía y Letras, Departamento de Ciencias de la Antigüedad], núm. 8 (2008), p. 239-260. <<http://salduie.unizar.es/es/node/18>>
- KNAPP, Robert C. "The origins of provincial prosopography in the West". *Ancient Society* [Leuven: Peeters Publishers], núm. 9 (1978), p. 187-222. <<https://www.jstor.org/stable/i40170295>>
- MESTRES, Imma; PRINCIPAL, Jordi; DURAN, Montserrat. "El jaciment de Camp de les Lloses Tona, Osona". A: GENERA, Margarida (coord.). *Actes de les Jornades d'Arqueologia i Paleontologia 2001: Comarques de Barcelona 1996-2001: La Garriga, 29 i 30 de novembre, 1 de desembre de 2001*. Vol. 2, Barcelona: Generalitat de Catalunya, Departament de Cultura, 2004, p. 423-442.
- MEZQUIDA, Luis M. *La batalla del Segre: Repercusiones del Ebro en el Oeste de Cataluña*. Tarragona: Diputació de Tarragona, 1972. <<http://www.dipta.cat/RBIV/batalla-del-segre-la-1938-39-repercusiones-del-ebro-en-el-oeste-de-cataluna>>
- NOGUERA, Jaume; ASENSIO, David; JORNET, Rafel. "La destrucció de El Castellet de Banyoles (Tivissa, Tarragona)". A: BELARTE, Maria Carme [et al.] (ed.). *Íberos del Ebro: actas del II Congreso Internacional (Alcañiz-Tivissa, 16-19 de noviembre de 2011)*. Tarragona: Institut Català d'Arqueologia Clàssica, 2012, p. 231-246. (Documenta; 26). <<http://www.icac.cat/es/recerca/produccio-cientifica/publicacio/iberos-del-ebro-actas-del-ii-congreso-internacional-alcaniz-tivissa-16-19-de-noviembre-de-2011/>>
- ÑACO DEL HOYO, Toni; PRINCIPAL, Jordi. "Outpost of integration? Garrisoning, Logistics and Archaeology in North-Eastern Hispania, 1382 BC". A: ROSELAAR, Saskia (ed.). *Integration and Identity in the Roman Republic*. Leiden-Boston: Brill, 2012, p. 159-177.
- PADRÓS, Carles; PUJOL, Àngels; BLE, Eduard. "El final de la república romana en el Noreste peninsular. Un "paisaje de conflicto" en Puig Ciutat (Oristà, Barcelona)" (comunicació). *Actas de las VI Jornadas de Jóvenes en Investigación Arqueológica 2013*. Barcelona, en premsa.
- PAMMENT SALVATORE, John. *Roman Republican Castrametation. A reappraisal of historical and archaeological sources*. Oxford: Tempus Reparatum, 1996. (BAR Publishing Series; 630). <<https://www.cambridge.org/core/journals/britannia/article/div-classtitleroman-republican-castrametation-a-reappraisal-of-historical-and-archaeological-sources-by-salvatorej-pamment-bar-international-series-630-tempus>>

- reparatum-oxford-1996-pp-viii-170-pls-21-figs-57-price-3100-isbn-0-86054-812-0div/D379B3C956C2821EDE74BE6283FDE26C>
- PAYÀ, Xavier. “Primers indicis fundacionals de la ciutat d’Ilerda en època republicana tardana”. *Revista d’Arqueologia de Ponent* [Lleida: Universitat de Lleida, Departament d’Història, Unitat d’Arqueologia, Prehistòria i Història Antiga], núm. 14 (2004), p. 323-324.
- PESEZ, Jean-Marie; PIPONNIER, François. “Les traces matérielles de la guerre sur un site archéologique”. A: BAZZANA, André (ed.). *Castrum 3. Guerre, fortification et habitat dans le monde méditerranéen au Moyen Âge: Actes du colloque de Madrid (24-27 novembre de 1985)*. Roma: École française de Rome, 1988, p. 11-16. (Collection de l’École Française de Rome; 105/3). <[http://www.publications.efrome.it/opencms/opencms/castrum\\_3.\\_guerre,\\_fortification\\_et\\_habitat\\_dans\\_le\\_monde\\_m%C3%A9diterran%C3%A9en\\_au\\_moyen\\_%C3%A2ge\\_actes\\_du\\_colloque\\_de\\_madrid\\_24-27\\_novembre\\_1985\\_\\_45583e4e-8c2e-11e0-9a66-000c291eeace.html](http://www.publications.efrome.it/opencms/opencms/castrum_3._guerre,_fortification_et_habitat_dans_le_monde_m%C3%A9diterran%C3%A9en_au_moyen_%C3%A2ge_actes_du_colloque_de_madrid_24-27_novembre_1985__45583e4e-8c2e-11e0-9a66-000c291eeace.html)>
- PITA, Rodrigo. “963. CAMARASA (Lérida). Monteró”. A: *Noticiario Arqueológico Hispánico. (III-IV). Cuadernos 13. 1954-55*. Madrid: Dirección General de Bellas Artes. Jefatura del Servicio Nacional de Excavaciones Arqueológicas, 1956, p. 286. <<http://www.cervantesvirtual.com/obra/memoria-de-las-excavaciones-practicadas-en-la-alcudia-elche-alicante-campaas-19491952-0/>>
- PRINCIPAL, Jordi. *Excavació assentament iberoromà de Monteró 1 (Camarasa, la Noguera): Memòria campanyes 2002-2003* [memòria inèdita]. Barcelona: Generalitat de Catalunya, Servei d’Arqueologia i Paleontologia, 2004.
- PRINCIPAL, Jordi; CAMAÑES, M. Pilar; GONZÁLEZ, M. A. *Excavació assentament iberoromà de Monteró 1 (Camarasa, la Noguera). Memòria campanyes 2004-2006* [memòria inèdita]. Barcelona: Generalitat de Catalunya, Servei d’Arqueologia i Paleontologia, 2007.
- PRINCIPAL, Jordi; CAMAÑES, M. Pilar; PADRÓS, Carles. *Excavació de l’assentament iberoromà de Monteró 1. Memòria campanyes 2007-2009* [memòria inèdita]. Barcelona: Generalitat de Catalunya, Servei d’Arqueologia i Paleontologia, 2009.
- PRINCIPAL, Jordi; CAMAÑES, M. Pilar; PADRÓS, Carles. *El castellum de Monteró (Camarasa, la Noguera). Estudi arqueològic d’un establiment romanorepublicà. Memòria campanyes 2010-2011* [memòria inèdita]. Barcelona: Generalitat de Catalunya, Servei d’Arqueologia i Paleontologia, 2012a.
- PRINCIPAL, Jordi; CAMAÑES, M. Pilar; PADRÓS, Carles. *Estratègies militars de control i gestió del territori al NE de la Citerior (-125/-82): l’exemple del castellum de Monteró. Informe intervenció arqueològica 2012* [informe inèdit]. Barcelona: Generalitat de Catalunya, Servei d’Arqueologia i Paleontologia, 2012b.
- PRINCIPAL, Jordi [et al.]. *Estratègies militars de control i gestió del territori al NE de la Citerior (-125/-82): l’exemple del castellum de Monteró. Informe intervenció arqueològica 2013* [informe inèdit]. Barcelona: Generalitat de Catalunya, Servei d’Arqueologia i Paleontologia, 2013.
- PRINCIPAL, Jordi [et al.]. *El NE de la Citerior d’Escipió Emilià a Cèsar: la militarització del paisatge com a model de gestió territorial – (NECEEC). 2014-2017* [projecte quadriennal d’arqueologia inèdit]. Barcelona: Generalitat de Catalunya, Direcció General del Patrimoni Cultural, 2014.
- RIBES, Josep Lluís. (ed.) *Sala d’arqueologia. Catàleg*. Lleida: Diputació de Lleida: Institut d’Estudis Ilerdencs, 2002. (Quaderns de la Sala d’Arqueologia; 2).
- RODRÍGUEZ MORALES, Jesús [et al.]. “Los clavi caligarii o tachuelas de cáliga. Elementos identificadores de las calzadas romanas”. *Lvcentum XXXI* [Alacant: Servicio de Publicaciones de la Universidad de Alicante],



- 2012, p. 147-164. <<http://www.estudio-arqueologia.es/wp-content/uploads/2013/06/LVCENTVM-31-Rodr%C3%ADguez-Fern%C3%A1ndez-S%C3%A1nchez-Ben%C3%ADtez-de-Lugo.pdf>>
- RUIZ, Jordi; SUBIRÀ, M. Eulàlia. “Estudi antropològic de les restes procedents de la campanya del 2008 al jaciment de Monteró (Camarasa, la Noguera)”. A: PRINCIPAL, Jordi; CAMAÑES, M. Pilar; PADRÓS, Carles. *Excavació de l'assentament iberoromà de Monteró 1. Memòria campanyes 2007-2009* [memòria inèdita]. Barcelona: Generalitat de Catalunya, Servei d'Arqueologia i Paleontologia, 2008, p. 41-56.
- SANAHÜJA, Pere. *Història de la ciutat de Balaguer*. 2a ed. Balaguer: Ajuntament de Balaguer, 1984. <<https://www.todocoleccion.net/libros-segunda-mano-geografia-viajes/historia-ciutat-balaguer-autor-fra-pere-sanahuja-2a-edicio-1984~x78424813>>
- SOLANES, Eva; ALÒS, Carme. “Interpretació de l'aixovar de la necròpolis hispanovisigoda de Palous (Camarasa, la Noguera): apunts sobre l'adobat de pells a l'antiguitat tardana”. *Revista d'Arqueologia de Ponent* [Lleida: Universitat de Lleida, Departament d'Història, Unitat d'Arqueologia, Prehistòria i Història Antiga], núm. 13 (2003), p. 345-350.
- VILLARONGA, Leandre. *Tresors monetaris de la península Ibèrica anteriors a August: repertori i anàlisi*. Barcelona: Asociación Numismática Española: Societat Catalana d'Estudis Numismàtics, filial de l'Institut d'Estudis Catalans, 1993. <[https://books.google.es/books?id=SxDCuQEACAAJ&printsec=frontcover&hl=ca&source=gbs\\_ge\\_summary\\_r&cad=0#v=onepage&q&f=false](https://books.google.es/books?id=SxDCuQEACAAJ&printsec=frontcover&hl=ca&source=gbs_ge_summary_r&cad=0#v=onepage&q&f=false)>