

MEMÒRIA

Intervenció arqueològica a la Casa Reina Sibilla de Fortià (Fortià, Alt Empordà)



**Rafel Rosillo Turrà, Antoni Palomo Pérez i
Almudena García Ordóñez**

Banyoles, Novembre de 2012

ÍNDEX

FITXA TÈCNICA

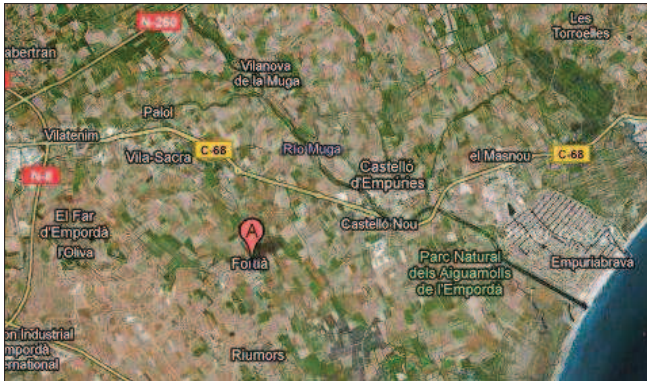
- 1. DESCRIPCIÓ DEL LLOC I SITUACIÓ EXACTA**
- 2. MOTIVACIÓ DE LA INTERVENCIÓ**
- 3. ANTECEDENTS**
- 4. DESENVOLUPAMENT DELS TREBALLS I RESULTATS**
 - 4.2.1 Àmbits 1,2,3,5,7,9 i estructura 30 de l'àmbit 10.**
 - 4.2.2 Àmbits 8,10,11 i 12**
- 5. CONCLUSIONS**
- 6. BIBLIOGRAFIA**
- 7. ANNEXOS**
 - Annex 1. Localització de les rases de prospecció**
 - Annex 2. Localització de les estructures dins el diferents àmbits**
 - Annex 3. Planimetria individual de les estructures dins els àmbits**
 - Annex 4. Inventari dels materials arqueològics**
 - Annex 5. Làmines dels materials arqueològics**
 - Annex 6. Eliminació de la UE 47.**

NOM DEL JACIMENT	Casa de la Reina Sibil·la
COORDENADES	42°14'40.95"N 3°02'22.53"E 5msnm
MUNICIPI	Fortià
COMARCA	Alt Empordà
DATES DE LA INTERVENCIÓ	Juny-desembre 2010/ Gener-Març 2011
DIRECCIÓ TÈCNICA	Rafel Rosillo Turrà, Antoni Palomo Pérez i Almudena García
EMPRESA INTERVENCIÓ	Arqueolític Terra-Sub S.L.
TIPUS DE JACIMENT	Estructures positives i negatives Medieval-Contemporània
NÚM. EXPEDIENT	518 K121 N303-2010/1-5619 518 K121 N303-2010/2-5859 518 K121 N303-2010/4-6205 518K121 N 303- 2010/5-6414 518 K121 N303-2011/1-6679 518 K121 N303-2011/3-6873 518 K121 N303 2011/4-6877

1.- DESCRIPCIÓ DEL LLOC I SITUACIÓ EXACTA

La intervenció arqueològica s'ha dut a terme a l'habitatge situat al Carrer Reina Sibila, núm. 1 del municipi de Fortià a la comarca de l'Alt Empordà.

Les vies que donen accés a la població són la N-II en direcció a Figueres enllaçant amb la C-68 en direcció a Castelló d'Empúries i Fortià.



Situació de l'edifici



2.- MOTIVACIONS I OBJECTIUS

La Casa de la Reina Sibila és objecte de restauració-consolidació per part de l'Ajuntament de Fortià, per tal d'instal·lar-hi serveis municipals. És una casa noble que consta de planta baixa i planta pis, situada al carrer Reina Sibila, núm. 1, a l'extrem nord del nucli de població.

Es tracta d'un gran casal de planta quadrangular amb la coberta de dues pendents sobre els murs de major llargada i un volum adossat a la part posterior de construcció més recent, força malmès. El solar queda comprès entre el vial esmentat i el rec del Molí.

La façana principal, orientada a migdia, es caracteritza per l'aparell de carreus de pedra calcària ben escairada. Destaquen la portalada rectangular amb llinda decorada amb un fris de temàtica vegetal en baix relleu i amb un escut central. Damunt seu destaca el finestral amb guardapols motllurats, les altres finestres són més senzilles, totes elles amb llinda i motlures.

A la finestra situada a l'extrem de llevant hi trobem un emblema en relleu i amb la inscripció "Pera Ignasi Ferrer 1628". Es tracta d'una façana d'estil renaixentista que destaca de la resta del casal, que presenta façanes fetes de maçoneria de pedra irregular i morter de calç.

Històricament s'ha cregut que aquest era l'emplaçament, abans de les grans inundacions de la zona al segle XV, de la casa on va néixer la reina empordanesa Sibil·la de Fortià que fou la quarta esposa del rei Pere III el Cerimoniós i una de les poques reines de Catalunya que era nadiua del país.

La normativa urbanística vigent al municipi de Fortià, Normes Subsidiàries, van ser aprovades per la CUG el 13/11/1996. En el capítol VI Protecció del Patrimoni, i en el seu article 138, s'esmenta explícitament en el catàleg aquest immoble com edifici d'especial protecció (Bé Cultural d'Interès Nacional BCIN).

Per aquesta raó la Comissió Territorial del Servei d'Arqueologia de la Generalitat ha condicionat les obres que afecten al subsòl a un control arqueològic.

Pel que fa als objectius de les diferents intervencions dutes a terme, la finalitat principal fou detectar possibles restes arqueològiques, excavar-les en cas que apareguessin, documentar-les i, com a objectiu final, avaluar la seva importància per tal de conèixer més profundament aspectes històrics i arqueològics de la zona.

Els treballs s'han encarregat a l'empresa Arqueolític Terra-Sub, SL sota la direcció de l'arqueòleg Rafel Rosillo Turrà.

3.- ANTECEDENTS

El projecte recull un rebaixament a l'interior de l'edifici, que afecta de diferent manera les diverses habitacions i/o àmbits en funció dels nivells de circulació actuals. Aquesta afectació oscil·la entre els 30 i els 150cm aproximadament. La fondària necessària per al sanejament del paviment de la planta baixa ha sigut la referència durant la intervenció.

Durant el mes de juny de 2010 es va dur a terme una primera fase de prospecció sota la direcció de l'arqueòleg Antoni Palomo. Aquesta va consistir en la realització d'un conjunt de 11 rases distribuïdes en tota la superfície interior de l'immoble. L'execució d'aquests treballs va permetre localitzar diversos elements que reflectien l'existència de restes arqueològiques en forma d'estructures negatives, murs, i de forma dispersa, material ceràmic medieval. Aquest fet va portar a la decisió de realitzar un control més exhaustiu del total del rebaixament durant el mes d'agost¹. En aquest cas la direcció va passar a mans de l'arqueòleg Rafel Rosillo i més tard d'Almudena García Ordóñez.

El control del rebaixament va posar al descobert tant les estructures localitzades amb les rases com d'altres de desconegudes. Per tal de continuar amb l'obra de condicionament del paviment i amb la presència dels representants de l'Ajuntament de Fortià, l'arqueòloga territorial Montserrat Mataró i l'arqueòleg titular de la intervenció Rafel Rosillo es va acordar d'excavar i documentar les estructures localitzades dins els àmbits 1,2,3,5,7,9 i l'estructura 30 de l'àmbit 10. Aquests treballs es varen realitzar durant el mes de setembre de 2010.

Durant el mes de desembre del mateix any es varen reprendre els treballs arqueològics dins els àmbits restants; àmbits 8,10,11 i 12.

Finalment, i durant el més de gener de 2011, es va finalitzar l'excavació de l'estructura 47 dins l'àmbit 12.

La present memòria recull el desenvolupament d'aquests treballs i els resultats.

4.- DESENVOLUPAMENT DELS TREBALLS I RESULTATS

Els treballs arqueològics han tingut la següent periodització:

- Realització de rases de prospecció.
- Control del rebaixament a l'interior de l'immoble.
- Excavació i documentació dels elements apareguts.
 - Àmbits 1,2,3,5,7,9 i l'element 4 de l'àmbit 10.
 - Àmbits 8,10,11 i 12
 - Estructura 47 (Àmbit 12)

¹ La decisió es va prendre un cop reunits els tècnics municipals responsables del projecte de rehabilitació, el director de la intervenció arqueològica, i l'arqueòloga territorial Montserrat Mataró.

4.1 Realització de rases de prospecció

L'actuació duta a terme en aquesta primera fase contempla la realització d'un conjunt de 11 rases de prospecció a l'interior de l'edifici per comprovar l'existència o no de restes arqueològiques (Veure Annex I). El projecte recull un rebaixament a l'interior de l'edifici, que afecta com a mínim els primers 30cm respecte al nivell de circulació actual del carrer Reina Sibil·la. Aquests 30cm respecte el carrer són la fondària de referència per a l'excavació de les rases.

Els treballs es desenvolupen entre els dies 21-25 de juny de 2010. Les rases es realitzen mitjançant una màquina retro-giratòria de mida petita, amb cullera de 40cm d'ample i martell hidràulic, quan cal aixecar el paviment actual de formigó. Aquests treballs compten en tot moment amb la presència de l'arqueòleg director.



Les característiques de les rases i els resultats són els següents.

RASA 1. Les seves mesures són de 8,00m de llarg per 0,80m d'ample per una fondària màxima de 0,70m.

El rebliment excavat consta d'una primera acumulació de runa, amb fragments de materials constructius contemporanis (totxo, teula, còdols, blocs,...), així com també fragments de material ceràmic vidrat.

A uns 70cm respecte el nivell de circulació actual i al centre de la rasa apareix el subsòl geològic compost per llims i sorres, en el qual s'observa un canvi en la coloració del sediment en forma de taca de tendència circular. Aquesta taca conté restes de carbons, fauna i ceràmica fragmentada feta a torn. Per les seves característiques podria tractar-se clarament d'una estructura negativa. A continuació del possible retall circular continua apareixent una coloració diferent a la del subsòl geològic.



RESULTAT. Positiva

RASA 2. Les seves mesures són de 4,00m de llarg per 0,40m d'ample per una fondària màxima de 0,60m.

El rebliment excavat està format per sorres i argiles, amb fragments de materials constructius contemporanis (totxo, teula, còdols, blocs,...), així com també fragments de material ceràmic vidrat. En cap moment apareix el subsòl geològic compost per llims sorrencs.

RESULTAT. Negativa.

RASA 3. Les seves mesures són de 4,00m de llarg per 0,40m d'ample per una fondària màxima de 0,60m.

El rebliment excavat està format per fragments de materials constructius contemporanis (totxo, teula, còdols, blocs,...). En cap moment apareix el subsòl geològic compost per llims i sorres. Aquest rebliment es troba dins una estructura de planta quadrangular adossada a la

base d'un dels murs de l'habitació, de la qual se n'observen dos dels vèrtex formats per maons massissos i un arrebossat interior de morter de calç. Les mesures totals d'aquesta estructura ens són a hores d'ara desconegudes. Per les seves característiques sembla tractar-se d'algun tipus de fossa o pou sec de cronologia indeterminada.



RESULTAT. Positiva.

RASA 4. Les seves mesures són de 3,50m de llarg per 0,40m d'ample per una fondària màxima de 0,50m.

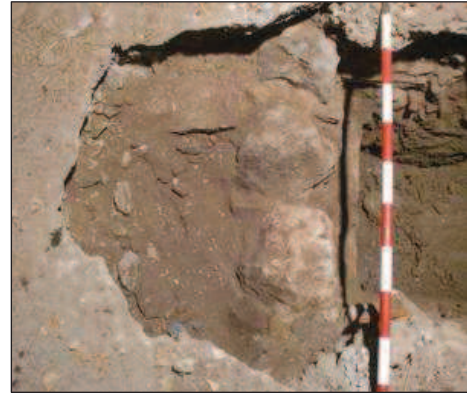
El rebliment excavat està format per una primera capa de formigó d'uns 10cm de gruix amb una preparació de còdols i material constructiu fragmentat. Per sota d'aquesta preparació apareix un sediment compost per argiles i llims de color marró fosc. Aquest sediment conté restes de carbons i material ceràmic fragmentat així com còdols de mida petita i litologia variable. A uns 50cm apareix el subsòl geològic compost per llims i sorres, en el qual s'observen diversos canvis en la coloració del sediment en forma de taques de planta de tendència circular. Aquestes taques contenen restes de carbons, material ceràmic fragmentat fet a torn i algun còdol. Per les seves característiques podria tractar-se d'algun tipus d'estructura negativa.



RESULTAT. Positiva.

RASA 5. Les seves mesures són de 3,50m de llarg per 0,40m d'ample per una fondària màxima de 0,80m.

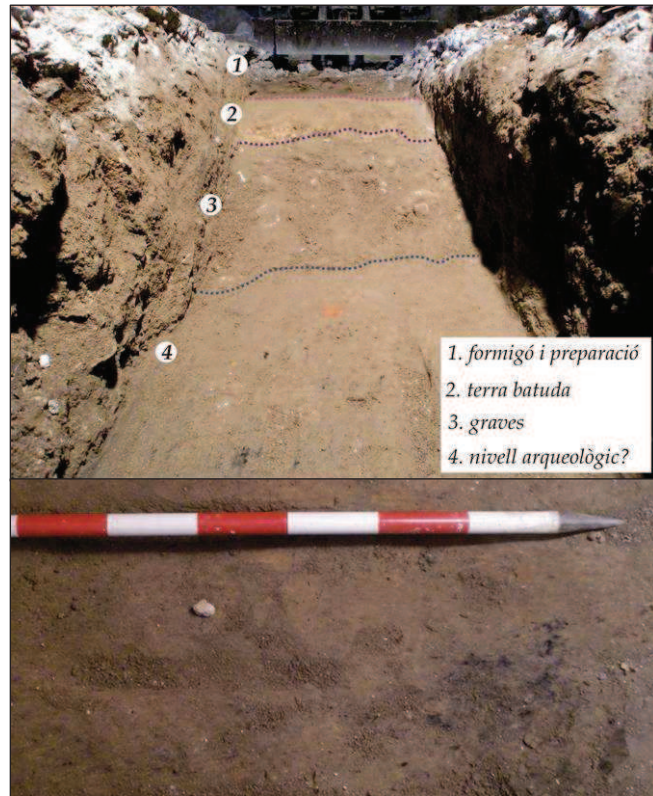
El rebliment excavat està format per una primera capa de formigó d'uns 20cm de gruix amb una preparació de còdols i material constructiu fragmentat. Per sota aquesta preparació apareix un sediment compost per argiles i sorres que contenen gran quantitat de runa, amb fragments de materials constructius contemporanis (totxo, teula, còdols, blocs,...), així com també fragments de material ceràmic vidrat. Al fons de la rasa no apareix el subsòl geològic compost per llims i sorres. En un dels extrems de la rasa i a la part central de l'habitació apareix una filera de 3 blocs alineats en perpendicular a la rasa units amb morter de calç i sorra amb una preparació del mateix tipus de morter a la base. Es tracta d'un petit mur l'entitat arqueològica del qual ens és a hores d'ara desconeguda



RESULTAT. Positiva

RASA 6. Les seves mesures són de 5,50m de llarg per 0,40m d'ample per una fondària màxima de 0,60m.

El rebliment excavat està format per una primera capa de formigó d'uns 10cm de gruix amb una preparació de còdols i material constructiu fragmentat d'uns 15cm. Per sota aquesta preparació apareix un nivell de terra batuda d'uns 15cm de gruix, de ben segur l'antic nivell de circulació de l'entrada. Per sota la terra batuda trobem un nivell compost per graves molt estèrils de 25cm de potència. El nivell de graves cobreix un altre nivell de llims i sorres el qual conté acumulacions en forma de carbons i de forma dispersa material ceràmic fragmentat fet a torn.



RESULTAT. Positiva

RASA 7. Les seves mesures són de 5,50m de llarg per 0,40m d'ample per una fondària màxima de 0,60m.

El rebliment excavat està format per una primera capa de formigó d'uns 10cm de gruix amb una preparació de còdols i material constructiu fragmentat d'uns 10cm. Per sota aquesta preparació apareix un nivell de terra batuda d'uns 15cm de gruix, de ben segur l'antic nivell de circulació de l'entrada. Per sota la terra batuda trobem un nivell compost per llims i argiles de color gris fosc amb material ceràmic fragmentat i fet a torn així com restes aïllades de carbons molt estèrils de 25cm de potència. S'observa un retall practicat en aquest darrer nivell. Tot i que no s'ha descobert totalment en planta, aquest retall presenta una planta de tendència circular. El seu rebliment està format per argiles molt estèrils color marró clar amb restes de material ceràmic aïllat. Per les característiques descrites creiem que es podria tractar d'una fossa tipus sitja.



RESULTAT. Positiva

RASA 8. Les seves mesures són de 4,20m de llarg per 0,40m d'ample per una fondària màxima de 0,60m.

El rebliment excavat està format per una primera capa de rajoles i ciment portland amb una preparació d'uns 15cm de graves i blocs de mides i litologia variables. Dins aquest nivell les graves prenen protagonisme a mesura que disminuïm de cota. A 50cm de fondària apareix un nivell de llims i sorres amb material ceràmic dispers, fet a torn. A la part central apareixen dues estructures negatives de planta circular i de 18 i 12cm de diàmetre respectivament. A l'interior d'aquests dos retalls s'observen diversos còdols de mida petita i restes de fusta. Per les característiques descrites pensem que es podria tractar d'estructures de sosteniment/forats de pal.



RESULTAT. Positiva

RASA 9. Les seves mesures són de 11,50m de llarg per 0,40m d'ample per una fondària màxima de 0,60m.

El rebliment excavat està format per una primera capa de formigó d'uns 10cm de gruix amb una preparació de còdols i material constructiu fragmentat d'uns 15cm. Per sota aquesta preparació i localitzat únicament en un extrem de la rasa, apareix un antic nivell de circulació format per rajoles de 20x20cm fetes a mà i unides amb morter de calç i sorra. . Per sota i fins a la cota inferior de la rasa apareix un nivell de llims i argiles de color gris fosc amb material ceràmic fet a torn, fragmentat. En algun punt aquest darrer nivell dóna pas al subsòl geològic format per llims i sorres. A l'altre extrem de la rasa i a la seva base el nivell d'argiles color gris conté petits negatius que en algun cas conserven en el seu interior restes de fusta. Associats a aquests negatius apareixen restes d'argila color gris fos molt estèrils. Per les seves característiques podria tractar-se d'algun tipus d'estructura/mur formada per fustes i argila



RESULTAT. Negativa

RASA 10. Les seves mesures són de 5,50m de llarg per 0,40m d'ample per una fondària màxima de 0,60m.

El rebliment excavat està format per una primera capa de formigó d'uns 10cm de gruix amb una preparació de còdols i material constructiu fragmentat d'uns 10cm. Per sota aquesta preparació apareix un nivell de terra batuda d'uns 15cm de gruix, de ben segur l'antic nivell de circulació de l'entrada. Per sota la terra batuda trobem un nivell compost per llims i graves molt estèrils. Aquests arriben, sense desaparèixer, a la cota inferior de la rasa.

RESULTAT. Negativa

RASA 11. Les seves mesures són de 2,00m de llarg per 2,00m d'ample per una fondària màxima de 0,60m.

El rebliment excavat està format per una primera capa de formigó d'uns 10cm de gruix amb una preparació de còdols i material constructiu fragmentat d'uns 10cm. Per sota aquesta preparació apareix l'anterior nivell de circulació format per maó massís. Per sota i fins a la cota inferior de la rasa el sediment està format per llims i graves molt estèrils.

RESULTAT. Negativa

4.2 Control del rebaixament a l'interior de l'immoble.

El rebaixament es realitza durant el més d'agost de 2010 mitjançant una màquina retro-giratòria de mida petita per tal d'accedir als diferents àmbits de l'immoble. Aquest, compta en tot moment amb la presència de l'arqueòleg director de la intervenció.

Els treballs d'aquesta fase posen al descobert tant els elements coneguts amb la realització de les rases com de desconeguts. (Veure annex 2)

4.2 Excavació i documentació dels elements apareguts.

Els treballs d'excavació i documentació dels elements es realitzen de la següent manera:

1. Neteja i delimitació en planta dels elements.
2. Excavació manual dels elements. En el cas de les estructures en positiu (murs) el procediment ha consistit en la realització de sondeigs manuals per tal de comprovar-ne l'alçat i documentar-ne el context estratigràfic.
3. Documentació fotogràfica i planimètrica dels elements excavats. (Veure annex 3)

A continuació presentem una descripció morfològica dels elements agrupats per àmbits, així com dels sediments excavats i del material arqueològic recuperat a l'interior. Quan comptem amb presència material arqueològic significatiu (bàsicament ceràmic), fem una adscripció cronològica de l'element.

4.2.1 Àmbits 1,2,3,5,7,9 i estructura 30 de l'àmbit 10.

ÀMBIT 1.

Estructura 31 Està construïda mitjançant murs de maó massís i un mur de blocs de pedra i morter de calç i sorra.

Consta de dos espais diferenciats. Un de planta rectangular, enrajolat a la base i dividit al centre per un envà de maó massís,. El segon, de dimensions més petites, de planta quadrangular on hi desemboca una canalització de pedra. Aquest segon espai es troba enrajolat a la base i a la part central hi ha col·locat un recipient ceràmic.

El rebliment consta de material constructiu contemporani fragmentat (maó massís, teula, blocs i còdols) i terra amb acumulacions de calç i sorra.

Per les seves característiques sembla respondre a algun tipus de premsa de vi. La seva posició dins aquest àmbit ens fa deduir que fou construïda amb posterioritat als murs perimetrals de l'habitació i el seu ús podria arribar fins als nostres dies.

Mesures. 500x200x90cm.

Cronologia. Moderna/contemporània.



ÀMBIT 2.

Els tres murs documentats en aquest àmbit formen part de la divisió actual d'aquesta habitació. Aquesta va ser utilitzada com a cort de bestiar.

Estructura 32. Mur construït amb diverses filades de maó massís i morter de calç i sorra.

Mesures. 230x25x60cm.

Cronologia. Contemporània.

Estructura 33. Mur construït amb una filada de blocs, maó massís i morter de calç i sorra.

Mesures. 90x40x30cm.

Cronologia. Contemporània.

Estructura 34. Mur construït amb una filada de blocs i morter de calç i sorra.

Mesures. 280x35x30cm.

Cronologia. Contemporània.



ÀMBIT 3.

Estructura 8 (descartada). La seva delimitació en planta ens porta a pensar que es podria tractar d'algun tipus d'estructura negativa. Un cop excavada però, observem com els seus límits no estan ben definits. El sediment consta de diverses capes on s'alternen petits nivells estèrils amb nivells orgànics color gris fosc, que contenen entre d'altres elements, fragments ceràmics i restes de fauna també fragmentada. Aquests nivells tenen continuació dins l'Estructura 9, per tant descartem que ambdós elements es puguin considerar estructures negatives. Tot fa pensar que es podria tractar d'algun tipus d'abocament o acumulació sense estructura definida.

Dins el material ceràmic recuperat es distingeixen diversos fragments de ceràmica espatulada i de reduïda a torn.

Mesures. Indeterminables

Cronologia. Alt medieval (entorn al s.X)



Estructura 9 (descartada). De la mateixa manera que l'anterior, la seva delimitació en planta ens porta a pensar que es podria tractar d'algun tipus d'estructura negativa. Un cop excavada però, observem com els seus límits no estan ben definits. El sediment consta de diverses capes on s'alternen petits nivells estèrils amb nivells orgànics color gris fosc, que contenen entre d'altres elements, fragments ceràmics i restes de fauna també fragmentada. Aquests nivells tenen continuació dins l'Estructura 8, per tant descartem que ambdós elements es puguin definir com a estructures negatives. Tot fa pensar que es podria tractar d'algun tipus d'abocament o acumulació sense estructura definida.

Dins el material ceràmic recuperat es distingeixen diversos fragments de ceràmica espatulada i de reduïda a torn.

Mesures. Indeterminables

Cronologia. Alt medieval (entorn al s.X)



Estructura 10. Estructura negativa de planta ovalada practicada en un nivell de llims i sorres de color groc clar. El seu rebliment consta d'una sola capa composta per llims, argiles i grava de color marró fosc. A l'interior del sediment hem recuperat un fragment de ceràmica vidrada. Per les seves característiques pensem que es tracta d'una estructura de sosteniment tipus forat de pal.

Mesures. 30x28x14cm.

Cronologia. Moderna/contemporània



Estructura 11 (descartada). La seva delimitació en planta ens porta a pensar que es podria tractar d'algun tipus d'estructura de combustió. Un cop excavada però, observem com es tracta únicament d'una acumulació (sense estructura) de cendres i carbons dins un nivell color marró/gris fosc. Dins el sediment no hem recuperat material arqueològic de cap tipus.

Mesures. Indeterminables.

Cronologia. Indeterminada.



ÀMBIT 5.

Estructura 12. Estructura negativa de planta circular practicada en un nivell de llims i sorres de color marró clar. El seu reblliment consta d'una sola capa composta per llims, argiles i graves de color marró fosc. Dins el sediment no hem recuperat material arqueològic de cap tipus. Per les seves característiques pensem que es tracta d'una estructura de sosteniment tipus forat de pal.

Mesures. 16x16x6cm.

Cronologia. Indeterminada



Estructura 13 Estructura negativa de planta circular practicada en un nivell de llims i sorres de color groc clar. El seu rebliment consta d'una sola capa composta per llims, argiles, còdols i graves de color marró fosc. Dins el sediment hem recuperat un fragment de ceràmica vidrada. Per les seves característiques pensem que es tracta d'una estructura de sosteniment tipus forat de pal.

Mesures. 18x18x10cm.

Cronologia. Moderna/contemporània.



Estructura 14. Estructura negativa de planta ovalada practicada en un nivell de llims i sorres de color groc clar. El seu rebliment consta d'una sola capa composta per llims, argiles i graves de color marró fosc. Dins el sediment no hem recuperat material arqueològic de cap tipus. Per les seves característiques pensem que es tracta d'una estructura de sosteniment tipus forat de pal.

Mesures. 14x12x8cm.

Cronologia. Indeterminada



Estructura 15. Estructura negativa de planta circular practicada en un nivell de llims i sorres de color groc clar. El seu rebliment consta d'una sola capa composta per llims, argiles, algun còdol i graves de color marró fosc. Dins el sediment no hem recuperat material arqueològic de cap tipus. Per les seves característiques pensem que es tracta d'una estructura de sosteniment tipus forat de pal.

Mesures. 18x18x8cm.

Cronologia. Indeterminada



Estructura 16. Estructura negativa de planta circular practicada en un nivell de llims i sorres de color marró fosc. El seu rebliment consta d'una sola capa composta per llims, argiles, algun còdol i graves de color groc clar. Dins el sediment hem recuperat un petit fragment de vidre. Per les seves característiques pensem que es tracta d'una estructura de sosteniment tipus forat de pal.

Mesures. 25x25x30cm.

Cronologia. Moderna/contemporània.



Estructura 17. Estructura negativa de planta circular practicada en un nivell de cendres i carbons i de llims i sorres de color groc clar. El seu rebliment consta de dues capes. Una

primera composta per llims, argiles, algun còdol i graves de color marró fosc i una segona on augmenta el percentatge de carbons i disminueix la presència de còdols. Dins el sediment hem recuperat un petit fragment de ceràmica vidrada. Per les seves característiquesensem que es tracta d'una estructura de sosteniment tipus forat de pal.

Mesures. 28x28x26cm.

Cronologia. Moderna/contemporània.



Estructura 18. Estructura negativa de planta ovalada practicada en un nivell de llims i sorres de color groc clar. El seu rebliment consta d'una sola capa composta per llims, argiles, graves i algun còdol de color marró fosc. Dins el sediment no hem recuperat material arqueològic de cap tipus. Per les seves característiquesensem que es tracta d'una estructura de sosteniment tipus forat de pal.

Mesures. 16x18x15cm.

Cronologia. Indeterminada

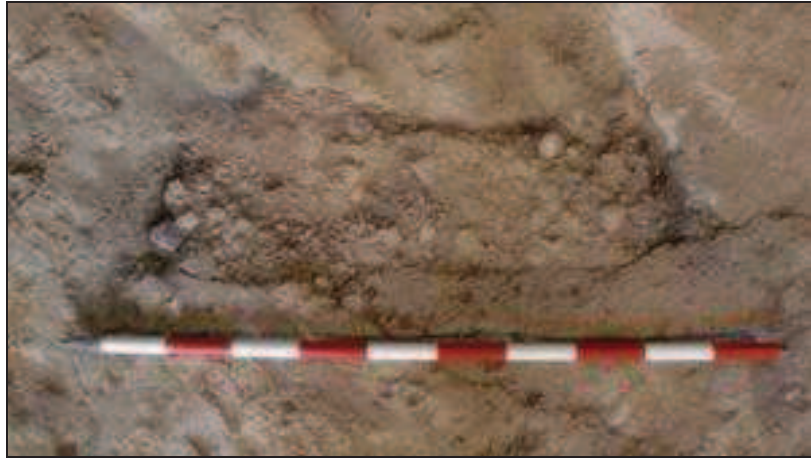


ÀMBIT 7.

Estructura 1. Estructura negativa de planta ovalada practicada en un nivell de calç i sorra, llims i sorres de color groc clar. Els límits presenten marques clares de rubefacció. El seu rebliment consta de dues capes. Una superior composta d'argiles, còdols, graves i gran quantitat de carbons. Dins el rebliment d'aquesta capa hem recuperat diversos fragments de ceràmica vidrada. Una segona capa inferior està composta únicament de carbons. Per les seves característiques pensem que es tracta d'una estructura negativa de combustió tipus forn. Una possible funció d'aquesta estructura juntament amb les estructures 2 i 3 pot estar relacionada amb l'arranjament d'eines de metall en una superfície de preparació de morter. Aquest segon aspecte es desprèn del fet que a la zona hi ha una important acumulació de calç i sorra.

Mesures. 140x46x29cm.

Cronologia. Moderna/contemporània.



Estructura 2. Estructura negativa de planta irregular de tendència ovalada, practicada en un nivell de calç i sorra, llims i sorres de color groc clar. Els límits presenten marques clares de rubefacció. El seu rebliment consta de dues capes. Una superior composta d'argiles, còdols, graves i gran quantitat de carbons. Una segona capa inferior està composta únicament de carbons. Per les seves característiques pensem que es tracta d'una estructura negativa de combustió tipus forn amb dues fases d'utilització². Una possible funció d'aquesta estructura juntament amb les estructures 1 i 3 pot estar relacionada amb l'arranjament d'eines de metall en una superfície de preparació de morter. Aquest segon aspecte es desprèn del fet que a la zona hi ha una important acumulació de calç i sorra.

Mesures. 128x50x24cm.

Cronologia. Indeterminada.

² Es pot observar com una fossa més petita retalla una segona de dimensions més grans.



Estructura 3. Estructura negativa de planta ovalada, practicada en un nivell de calç i sorra, llims i sorres de color groc clar. Els límits presenten marques clares de rubefacció. El seu rebliment consta d'una sola capa composta per argiles, cendres i carbons. Una possible funció d'aquesta estructura juntament amb les estructures 1 i 2 pot estar relacionada amb l'arranjament d'eines de metall en una superfície de preparació de morter. Aquest segon aspecte es desprèn del fet que a la zona hi ha una important acumulació de calç i sorra.

Mesures. 60x20x8cm.

Cronologia. Indeterminada.



Estructura 4. Estructura negativa de planta indeterminable, practicada en un nivell de llims i sorres de color groc clar. Els límits presenten marques clares de rubefacció. El seu rebliment consta de dues capes. Una superior composta de llims, còdols, graves i material constructiu fragmentat (teula, rajola, maó massís,...). Dins el material ceràmic recuperat en aquesta capa trobem diversos fragments de ceràmica vidrada i reduïda a torn. Una segona capa inferior està composta únicament de morter de calç i sorra amb algun còdol. Per les seves característiquesensem que es tracta d'una estructura negativa tipus fossa. Desconeixem quina podria haver sigut la seva funció.

Mesures. 210x108x38cm.

Cronologia. Moderna/contemporània.

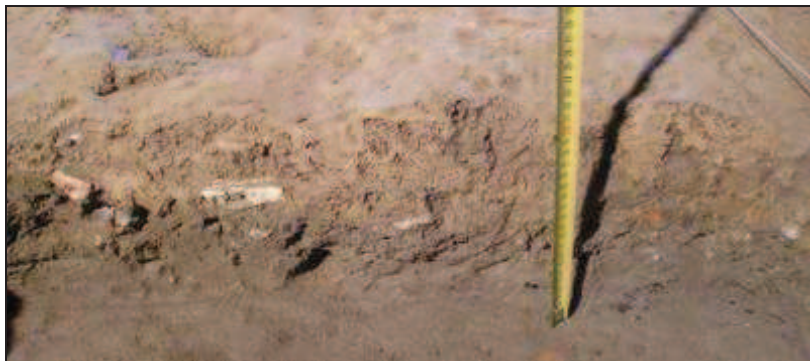
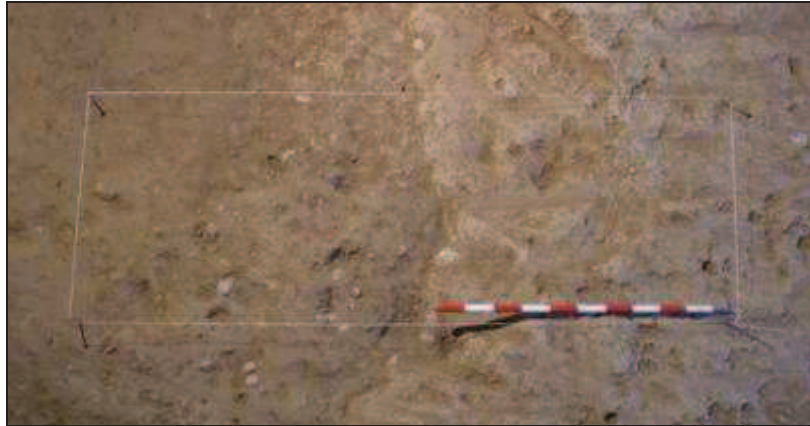


Estructura 6. Canvi en la composició del sediment en forma d'argiles molt plàstiques. A l'interior de l'argila s'observen fragments de teula i rajola. La seva morfologia en planta és de tendència rectangular allargassada. Per les seves característiques, pensem que podria tractar-se de les restes d'un mur de tapia molt erosionat. Per tal de comprovar-ho hem realitzat un sondeig de 230x80cm (SONDEIG 1). Els resultats del sondeig són els següents: En un dels extrems del possible mur hem excavat un nivell compost bàsicament per graves i llims de color gris fosc. Dins aquest nivell de pocs centímetres de gruix hem recuperat diversos fragments de ceràmica reduïda feta a torn. Per sota aquest nivell n'apareix un altre compost bàsicament de llims color gris fosc que continua per sota les argiles plàstiques. A l'altre extrem les argiles estan cobertes per llims i còdols, sense material arqueològic de cap tipus.

El sondeig ens ha permès comprovar que si bé pot tractar-se d'un mur de tapia, aquest es troba en molt mal estat i sense cap alçat conservat.

Mesures. indeterminables.

Cronologia. Indeterminada.



Estructura 5. Estructura negativa de planta irregular (en forma de T) allargassada practicada en un nivell de llims i argiles. El seu rebliment consta d'una sola capa composta de graves i llims. A la base, el retall presenta diversos retalls de morfologies diverses. Dins el rebliment hem identificat diversos fragments de ceràmica reduïda de cuina medieval. Per les seves característiques pensem que es tracta d'una estructura negativa tipus rasa. Una possible funció d'aquesta estructura seria la de rasa de fonamentació per a la construcció d'algun tipus

de mur/tanca format amb materials periples (fustes, tiges,...). Els petits retalls/forats de pal a la base reforcen aquesta idea.

Mesures. 600x25x14cm.

Cronologia. Medieval sense acotació cronològica precisa.



Estructura 7. Estructura negativa de planta ovalada practicada en un nivell de llims i sorres de color groc clar. El seu rebliment consta d'una sola capa composta per llims, argiles, graves i algun còdol de color marró fosc. Dins el sediment no hem recuperat material arqueològic de cap tipus. Per les seves característiques pensem que es tracta d'una estructura de sosteniment tipus forat de pal.

Mesures. 42x34x22cm.

Cronologia. Indeterminada



ÀMBIT 9.

Estructura 27. Conjunt de 2 forats de pal.

Estructura 27a. Estructura negativa de planta hexagonal practicada en un nivell de llims i sorres de color gris fosc. El seu rebliment consta d'una sola capa composta per llims argiles de color marró fosc. Dins el sediment no hem recuperat material arqueològic de cap tipus. Per les seves característiquesensem que es tracta d'una estructura de sosteniment tipus forat de pal de petites dimensions.

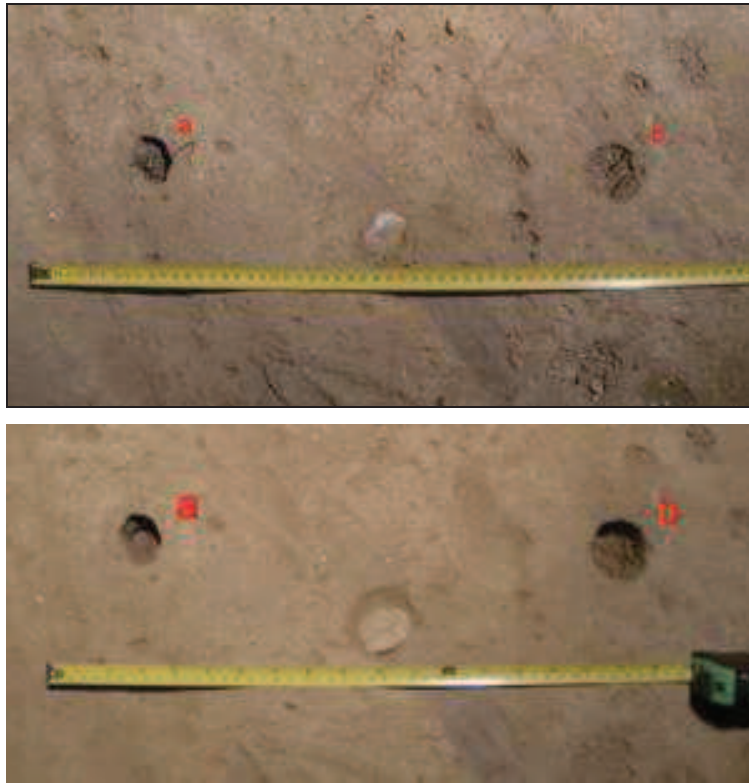
Mesures. 3x3x8cm.

Cronologia. Indeterminada

Estructures 27b. Estructura negativa de planta circular practicada en un nivell de llims i sorres de color gris fosc. El seu rebliment consta d'una sola capa composta per llims argiles de color marró fosc. Dins el sediment no hem recuperat material arqueològic de cap tipus. Per les seves característiquesensem que es tracta d'una estructura de sosteniment tipus forat de pal de petites dimensions.

Mesures. 4x4x11cm.

Cronologia. Indeterminada



Estructura 20. Estructura negativa de planta ovalada practicada en un nivell de llims i sorres de color marró clar. El seu reblliment consta d'una sola capa composta per llims i argiles. Dins el sediment no hem recuperat material arqueològic de cap tipus. Per les seves característiques pensem que es tracta d'una estructura de sosteniment tipus forat de pal.

Mesures. 30x28x28cm.

Cronologia. Indeterminada



Estructura 19. Conjunt de 13 forats de pal

Estructura 19a. Estructura negativa de planta circular practicada en un nivell de llims i sorres de color gris fosc. El seu rebliment consta d'una sola capa composta per llims argiles de color marró fosc. Dins el sediment hem localitzat restes de fusta. Per les seves característiques pensem que es tracta d'una estructura de sosteniment tipus forat de pal de petites dimensions.

Mesures. 2x2x3cm.

Cronologia. Indeterminada

Estructura 19b. Estructura negativa de planta circular practicada en un nivell de llims i sorres de color gris fosc. El seu rebliment consta d'una sola capa composta per llims argiles de color marró fosc. Dins el sediment hem localitzat restes de fusta. Per les seves característiques pensem que es tracta d'una estructura de sosteniment tipus forat de pal de petites dimensions.

Mesures. 3x3x10cm.

Cronologia. Indeterminada

Estructura 19c. Estructura negativa de planta circular practicada en un nivell de llims i sorres de color gris fosc. El seu rebliment consta d'una sola capa composta per llims argiles de color marró fosc. Dins el sediment hem localitzat restes de fusta. Per les seves característiques pensem que es tracta d'una estructura de sosteniment tipus forat de pal de petites dimensions.

Mesures. 2x2x3cm.

Cronologia. Indeterminada

Estructura 19d. Estructura negativa de planta circular practicada en un nivell de llims i sorres de color gris fosc. El seu rebliment consta d'una sola capa composta per llims argiles de color marró fosc. Dins el sediment hem localitzat restes de fusta. Per les seves característiques pensem que es tracta d'una estructura de sosteniment tipus forat de pal de petites dimensions.

Mesures. 2x2x6cm.

Cronologia. Indeterminada

Estructura 19e. Estructura negativa de planta circular practicada en un nivell de llims i sorres de color gris fosc. El seu rebliment consta d'una sola capa composta per llims argiles de color marró fosc. Dins el sediment hem localitzat restes de fusta. Per les seves característiques pensem que es tracta d'una estructura de sosteniment tipus forat de pal de petites dimensions.

Mesures. 4x4x7cm.

Cronologia. Indeterminada

Estructura 19f. Estructura negativa de planta circular practicada en un nivell de llims i sorres de color gris fosc. El seu rebliment consta d'una sola capa composta per llims argiles de color marró fosc. Dins el sediment hem localitzat restes de fusta. Per les seves característiques pensem que es tracta d'una estructura de sosteniment tipus forat de pal de petites dimensions.

Mesures. 6x6x12cm.

Cronologia. Indeterminada

Estructura 19g. Estructura negativa de planta circular practicada en un nivell de llims i sorres de color gris fosc. El seu rebliment consta d'una sola capa composta per llims argiles de color marró fosc. Dins el sediment hem localitzat restes de fusta. Per les seves característiques pensem que es tracta d'una estructura de sosteniment tipus forat de pal de petites dimensions.

Mesures. 4x4x6cm.

Cronologia. Indeterminada

Estructura 19h. Estructura negativa de planta circular practicada en un nivell de llims i sorres de color gris fosc. El seu rebliment consta d'una sola capa composta per llims argiles de color marró fosc. Dins el sediment hem localitzat restes de fusta. Per les seves característiques pensem que es tracta d'una estructura de sosteniment tipus forat de pal de petites dimensions.

Mesures. 5x5x13cm.

Cronologia. Indeterminada

Estructura 19i. Estructura negativa de planta circular practicada en un nivell de llims i sorres de color gris fosc. El seu rebliment consta d'una sola capa composta per llims i argiles de color marró fosc. Dins el sediment hem localitzat restes de fusta. Per les seves característiques pensem que es tracta d'una estructura de sosteniment tipus forat de pal de petites dimensions.

Mesures. 3x3x10cm.

Cronologia. Indeterminada

Estructura 19j. Estructura negativa de planta circular practicada en un nivell de llims i sorres de color gris fosc. El seu rebliment consta d'una sola capa composta per llims i argiles de color marró fosc. Dins el sediment hem localitzat restes de fusta. Per les seves característiques pensem que es tracta d'una estructura de sosteniment tipus forat de pal de petites dimensions.

Mesures. 6x6x17cm.

Cronologia. Indeterminada

Estructura 19k. Estructura negativa de planta circular practicada en un nivell de llims i sorres de color gris fosc. El seu rebliment consta d'una sola capa composta per llims i sorres de color marró fosc. Dins el sediment hem localitzat restes de fusta. Per les seves característiques pensem que es tracta d'una estructura de sosteniment tipus forat de pal de petites dimensions.

Mesures. 4x4x16cm.

Cronologia. Indeterminada

Estructura 19l. Estructura negativa de planta circular practicada en un nivell de llims i sorres de color gris fosc. El seu rebliment consta d'una sola capa composta per llims i sorres de color marró fosc. Dins el sediment hem localitzat restes de fusta. Per les seves característiques pensem que es tracta d'una estructura de sosteniment tipus forat de pal de petites dimensions.

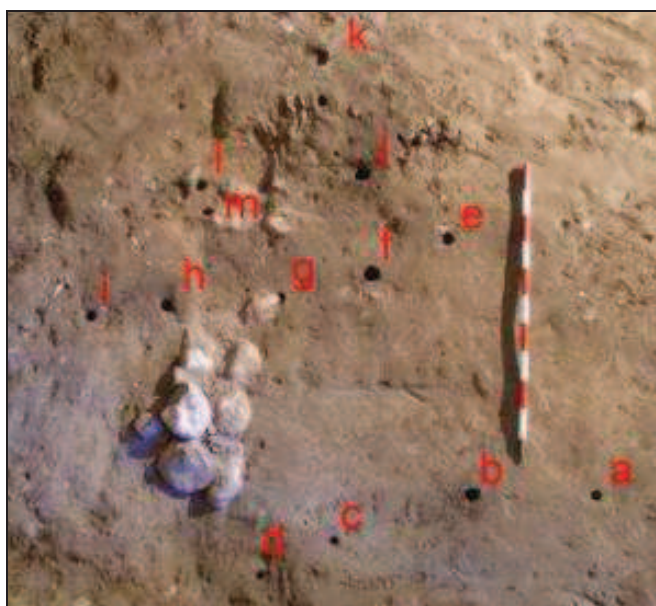
Mesures. 4x4x10cm.

Cronologia. Indeterminada

Estructura 19m. Estructura negativa de planta circular practicada en un nivell de llims i sorres de color gris fosc. El seu rebliment consta d'una sola capa composta per llims i sorres de color marró fosc. Dins el sediment hem localitzat restes de fusta. Per les seves característiquesensem que es tracta d'una estructura de sosteniment tipus forat de pal de petites dimensions.

Mesures. 3x3x8cm.

Cronologia. Indeterminada



Estructura 21. Estructura negativa de planta ovalada doble practicada en un nivell de llims i sorres de color gris/marró fosc. El seu rebliment consta d'una sola capa composta per argiles de color marró fosc. Dins el sediment hem localitzat restes de fusta. Per les seves característiquesensem que es tracta d'una estructura de sosteniment tipus forat de pal de petites dimensions.

Mesures. 8x6x10cm.

Cronologia. Indeterminada

**Estructura 22.** Conjunt de 6 forats de pal

Estructura 22a. Estructura negativa de planta ovalada practicada en un nivell de llims i sorres de color gris/marró fosc. El seu rebliment consta d'una sola capa composta per llims i argiles de color marró fosc. Dins el sediment hem localitzat restes de fusta. Per les seves característiques pensem que es tracta d'una estructura de sosteniment tipus forat de pal de petites dimensions.

Mesures. 8x5x14cm.

Cronologia. Indeterminada

Estructura 22b. Estructura negativa de planta circular practicada en un nivell de llims i sorres de color gris/marró fosc. El seu rebliment consta d'una sola capa composta per llims i argiles de color marró fosc. Dins el sediment hem localitzat restes de fusta. Per les seves característiques pensem que es tracta d'una estructura de sosteniment tipus forat de pal de petites dimensions.

Mesures. 4x4x10cm.

Cronologia. Indeterminada

Estructura 22c. Estructura negativa de planta circular practicada en un nivell de llims i sorres de color gris/marró fosc. El seu rebliment consta d'una sola capa composta per llims i argiles de color marró fosc. Dins el sediment hem localitzat restes de fusta. Per les seves característiques pensem que es tracta d'una estructura de sosteniment tipus forat de pal de petites dimensions.

Mesures. 4x4x10cm.

Cronologia. Indeterminada

Estructura 22d. Estructura negativa de planta circular practicada en un nivell de llims i sorres de color gris/marró fosc. El seu rebliment consta d'una sola capa composta per llims i argiles de color marró fosc. Dins el sediment hem localitzat restes de fusta. Per les seves característiques pensem que es tracta d'una estructura de sosteniment tipus forat de pal de petites dimensions.

Mesures. 3x3x8cm.

Cronologia. Indeterminada

Estructura 22e. Estructura negativa de planta circular practicada en un nivell de llims i sorres de color gris/marró fosc. El seu rebliment consta d'una sola capa composta per llims i argiles de color marró fosc. Dins el sediment hem localitzat restes de fusta. Per les seves característiques pensem que es tracta d'una estructura de sosteniment tipus forat de pal de petites dimensions.

Mesures. 4x4x14cm.

Cronologia. Indeterminada

Estructura 22f. Estructura negativa de planta circular practicada en un nivell de llims i sorres de color gris/marró fosc. El seu rebliment consta d'una sola capa composta per llims i argiles de color marró fosc. Dins el sediment hem localitzat restes de fusta. Per les seves característiques pensem que es tracta d'una estructura de sosteniment tipus forat de pal de petites dimensions.

Mesures. 2x2x8cm.

Cronologia. Indeterminada



Estructura 23. Conjunt de 2 forats de pal

Estructura 23a. Estructura negativa de planta ovalada practicada en un nivell de llims i sorres de color marró clar. El seu rebliment consta d'una sola capa composta per argiles i restes de fusta i una segona composta per ciment ràpid. Per les seves característiques pensem que es tracta d'una estructura de sosteniment tipus forat de pal.

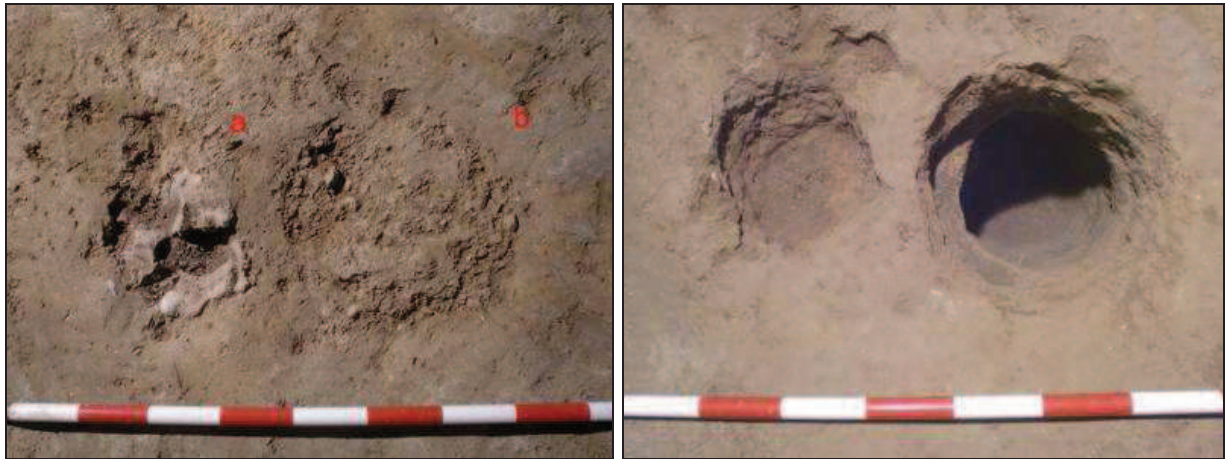
Mesures. 28x22x19cm.

Cronologia. Moderna/contemporània

Estructura 23b. Estructura negativa de planta ovalada practicada en un nivell de llims i sorres de color marró clar. El seu rebliment consta d'una sola capa composta per llims i argiles de color marró clar. Dins el sediment no hem recuperat material arqueològic de cap tipus. Per les seves característiques pensem que es tracta d'una estructura de sosteniment tipus forat de pal.

Mesures. 38x34x42cm.

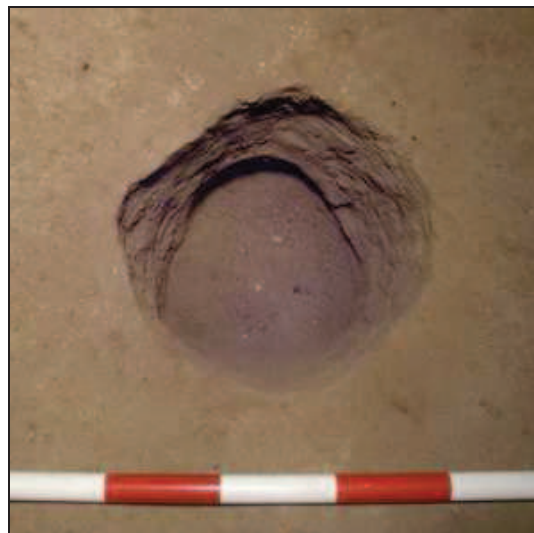
Cronologia. Indeterminada



Estructura 24. Estructura negativa de planta circular practicada en un nivell de llims i sorres de color groc clar. El seu rebliment consta d'una sola capa composta per llims, argiles, graves i algun còdol de color marró fosc. Dins el sediment no hem recuperat material arqueològic de cap tipus. Per les seves característiques pensem que es tracta d'una estructura de sosteniment tipus forat de pal.

Mesures. 28x28x20cm.

Cronologia. Indeterminada



Estructura 25. Conjunt de 2 forats de pal

Estructura 25a. Estructura negativa de planta circular practicada en un nivell de llims i sorres de color marró clar. El seu rebliment consta d'una sola capa composta per llims i còdols de color marró clar. Dins el sediment no hem recuperat material arqueològic de cap tipus. Per les seves característiques pensem que es tracta d'una estructura de sosteniment tipus forat de pal.

Mesures. 20x20x12cm.

Cronologia. Indeterminada

Estructura 25b. Estructura negativa de planta circular practicada en un nivell de llims i sorres de color marró clar. El seu rebliment consta d'una sola capa composta per llims i argiles de color marró fosc. Dins el sediment no hem recuperat material arqueològic de cap tipus. Per les seves característiques pensem que es tracta d'una estructura de sosteniment tipus forat de pal.

Mesures. 20x20x28cm.

Cronologia. Indeterminada



Estructura 26. Estructura negativa de planta ovalada practicada en un nivell de llims i sorres de color gris. El seu rebliment consta d'una sola capa composta per argiles de color marró. Dins el sediment hem localitzat restes de fusta. Per les seves característiques pensem que es tracta d'una estructura de sosteniment tipus forat de pal de petites dimensions.

Mesures. 10x8x16cm.

Cronologia. Indeterminada



Estructura 28. Mur de planta rectangular. Format per blocs i còdols i fragments de material constructiu (maó massís, teula i rajola) lligats amb morter de calç i sorra. Per tal de comprovar-ne tant l'alçat com documentar-ne el context estratigràfic hem realitzat un sondeig (SONDEIG 2). Aquest l'hem situat a 50cm al llarg de dues de les seves cares. Els resultat és el següent:

- Documentació de la seva rasa de fonamentació.
- El sediment restant excavat està format per llims i sorres i conté petits carbons, restes faunístiques i material ceràmic fragmentat on predomina la ceràmica reduïda a torn.
- Localització de part de l'Estructura 29.

Per les seves característiques pensem que es podria tractar dels fonaments d'un pilar.

Mesures. 90x80x40cm.

Cronologia. Indeterminada

Estructura 29. Mur de planta rectangular acabat en un extrem amb un angle/cantonada. Format per blocs i còdols, fragments de material constructiu (maó massís, teula i rajola) lligats amb morter de calç i sorra. Per tal de comprovar-ne tant la planta com l'alçat i documentar-ne el context estratigràfic hem realitzat un sondeig (SONDEIG 3). Aquest ha consistit en resseguir l'estructura longitudinalment i practicar una excavació de 75x60cm en un dels extrems. Els resultat és el següent:

- L'alçat conserva únicament una filada a l'extrem mentre que a la cantonada conserva tres filades.

- El sediment excavat està format per llims i sorres i conté petits carbons, restes faunístiques i material ceràmic fragmentat on predomina la ceràmica reduïda a torn amb fragments de ceràmica espatulada.

- Mentre que la cara oposada al sondeig sembla tenir un acabat acurat (còdols carejats i arrebossat de morter de calç i sorra) la cara interior, on hem practicat el sondeig no sembla haver estat formada pensant en restar visible.

Per característiques descrites pensem que es podria tractar d'un mur de contenció/aterrassament de terres.

Mesures. 230x22x30cm.

Cronologia. Cronologia. Alt medieval (entorn al s.X)



ÀMBIT 10.

Estructura 30. Excavada parcialment pel fet que part de l'estructura es fica sota d'un dels murs de l'habitació. Es tracta d'una estructura negativa de planta circular i secció troncocònica practicada en un nivell de llims i sorres de color groc clar. El seu rebliment consta d'una sola capa composta per llims i argiles de color marró i gris fosc. Dins el sediment hem recuperat restes faunístiques, diversos fragments de ceràmica reduïda feta a torn i algun fragment de ceràmica espatulada oxidada. Per les seves característiques pensem que es tracta d'una fossa tipus sitja.

Mesures. 150x140x30cm.

Cronologia. Cronologia. Alt medieval (entorn al s.X)



4.2.2 Àmbits 8,10,11 i 12

ÀMBIT 8

Estructura 47. Excavada parcialment pel fet que part de l'estructura es fica sota tant d'un dels murs de l'habitació³ com del formigó del paviment actual. Es troba seccionada per l'E49. Es tracta d'una estructura negativa de planta indeterminada i secció irregular practicada en un nivell de llims i sorres de color groc clar. El seu rebliment consta d'una sola capa molt heterogènia on s'alternen petits nivells de cendres, carbons, sediments menys orgànics i

³ És molt probable que aquesta estructura tingui continuïtat dins l'Àmbit 12.

argiles rubefactades. El material arqueològic és abundant amb nombrosos fragments de ceràmica reduïda de cuina, espatulades i restes faunístiques. La visió parcial que tenim d'aquesta estructura ens impedeix determinar-ne amb seguretat una funció clara. Malgrat això, un petit nivell rubefactat en forma de placa així com les abundants acumulacions de carbons i cendres semblen evidenciar que el seu interior conté algun tipus de subestructura de combustió organitzada en forma de fogar. No descartem doncs, que es pugui tractar d'un fons de cabana.

Mesures. $\approx 2 \times 2 \times 50$ cm.

Cronologia. Alt medieval (entorn al s.X)



Estructura 48. Excavada parcialment pel fet que part de l'estructura es fica sota d'un dels murs de l'habitació. Estructura negativa de planta indeterminada i secció troncocònica

practicada en un nivell de llims i sorres de color groc clar. El seu rebliment consta d'una sola capa molt compacte composta per argiles i llims color gris clar. Apareixen còdols de mida mitjana i litologia variable. Dins el sediment hem recuperat algun fragment de ceràmica reduïda de cuina. Per les seves característiques pensem que es tracta d'una fossa tipus sitja.

Mesures. $\varnothing 70 \times 64$ cm.

Cronologia. Indeterminada.



Estructura 49. Estructura negativa de planta circular i secció troncocònica practicada en un nivell de llims i sorres de color groc clar. Secciona les estructures E50 i 47. Malgrat que es va localitzar en intervencions anteriors, els treballs de pavimentació de la resta de l'àmbit 8 destrueixen part de l'estructura. En concret es troba seccionada per la rasa d'un tub de PVC. El seu rebliment consta d'una sola capa molt heterogènia composta per argiles de color marró clar. Dins el sediment hem recuperat diversos fragments de ceràmica reduïda de cuina, espatulada i restes faunístiques. Per les seves característiques pensem que es tracta d'una fossa tipus sitja.

Mesures. 146x134x32cm.

Cronologia. Alt medieval (entorn al s.X)



Estructura 50. Excavada parcialment pel fet que part de l'estructura es fica sota d'un dels murs de l'habitació. Estructura negativa de planta circular i secció de tendència globular practicada en un nivell de llims i sorres de color groc clar. Es troba seccionada per l'estructura E49. El seu rebliment consta d'una sola capa molt heterogènia composta per argiles de color marró clar. Dins el sediment hem recuperat diversos fragments de ceràmica reduïda de cuina, espatulada i restes faunístiques. Prop de la base apareix una petita llosa rectangular d'esquist que interpretem com a antiga tapadora de l'estructura. Per les seves característiquesensem que es tracta d'una fossa tipus sitja.

Mesures. 158x¿?x44cm.

Cronologia. Alt medieval (entorn al s.X)



Estructura 51. Estructura negativa de planta circular i secció troncocònica practicada en un nivell de llims i sorres de color groc clar. El seu rebliment consta d'una sola capa molt compacta composta per argiles de color gris clar. Aquest presenta acumulacions de llims i sorres que interpretem com a paret caiguda de la mateixa fossa. Dins el sediment hem recuperat diversos fragments de ceràmica reduïda de cuina i restes faunístiques. Prop de la base apareix un fragment de llosa rectangular d'esquist que interpretem com a antiga tapadora de l'estructura. Per les seves característiques pensem que es tracta d'una fossa tipus sitja.

Mesures. 160x140x50cm.

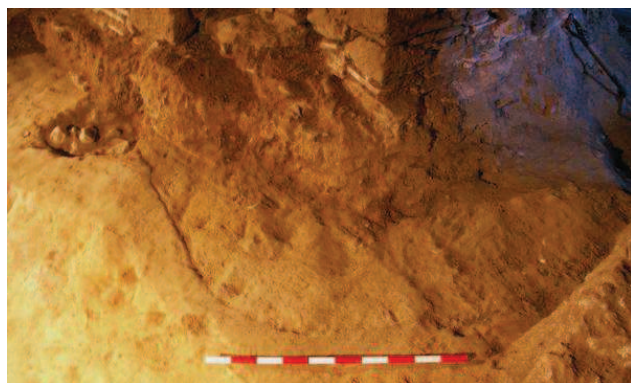
Cronologia. Alt medieval (entorn al s.X)



Estructura 52. Excavada parcialment pel fet que part de l'estructura es fica sota d'un dels murs de l'habitació. Té continuació dins l'àmbit 10 (veure Àmbit 10, Estructura 54). Estructura negativa de planta i secció indeterminades practicada en un nivell de llims i sorres de color groc clar. El seu rebliment consta d'una sola capa molt heterogènia composta per llims i graves de color marró clar. En tota la capa trobem blocs i còdols, si bé en un dels extrems els trobem en forma d'acumulació. Dins el sediment hem recuperat diversos fragments de ceràmica vidrada, reflexos metàl·lics, reduïda de cuina, metalls i restes faunístiques. Interpretem aquest retall com a la rasa de construcció del pou.

Mesures. Indeterminades.

Cronologia. Moderna/contemporània.

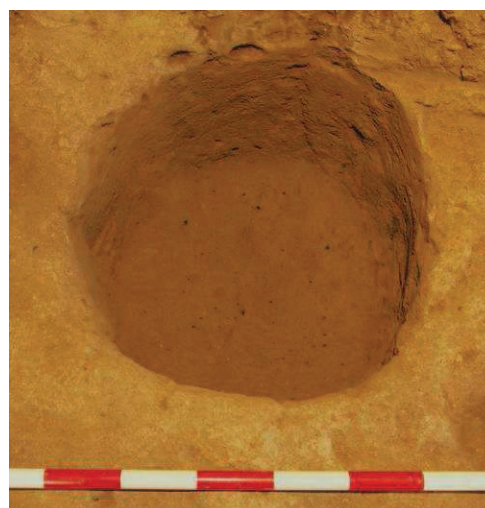


ÀMBIT 12.

Estructura 35. Es tracta d'una estructura negativa de planta circular i secció cilíndrica practicada en un nivell de llims i sorres de color groc clar. Aquest nivell conté restes de carbons i fragments molt petits de ceràmica. Pensem que aquest sediment pot ser la continuació de l'E 37 en aquest àmbit (veure Àmbit 8, Estructura 37). El seu rebliment consta d'una sola capa composta per argiles de color marró i gris fosc. Dins el sediment hem recuperat material constructiu fragmentat (rajola i teula), carbons i morter de calç i sorra en forma de taques. El material arqueològic consta únicament d'un petit fragment de ceràmica vidrada. Es tracta d'una fossa d'utilització indeterminada.

Mesures. 58x52x26cm.

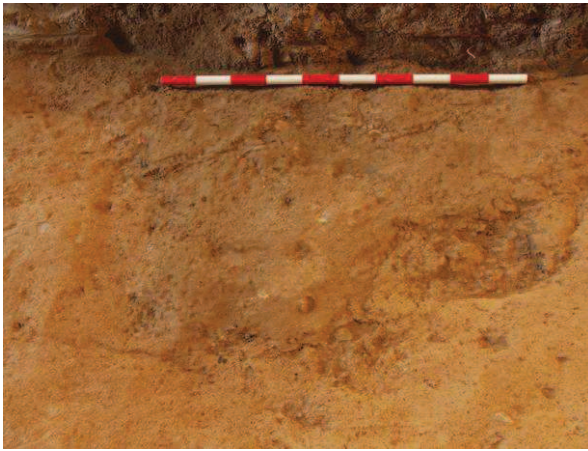
Cronologia. Moderna/contemporània.



Estructura 36. Excavada parcialment. Estructura negativa de planta irregular de tendència ovalada i secció també irregular practicada, per una banda en un nivell de llims i sorres de color groc clar i per l'altre en un possible nivell arqueològic compost també per llims i sorres més orgàniques i amb material ceràmic i carbons bastant abundants. Aquest fet fa que les parets de l'estructura siguin poc clares a la banda nord. El seu rebliment consta d'una sola capa composta per argiles i llims de color marró fosc/negre. Dins el sediment hem recuperat material constructiu fragmentat (rajola i teula) i carbons. El material arqueològic recuperat consta de material ceràmic molt heterogeni (vidrat, espatulat, reduïda de cuina, etc.,...) i restes faunístiques. Es tracta d'una fossa d'utilització indeterminada.

Mesures. 172x¿?x32cm.

Cronologia. Indeterminada.



Estructura 37. Es tracta d'una estructura negativa de planta irregular i secció indeterminada practicada en un nivell de llims i sorres de color groc clar. A la part central i practicat a la base apareix un segon retall en forma de forat de pal. El seu rebliment consta d'una sola capa composta per sorres i graves de color grisòs. Dins el sediment s'observen restes material constructiu fragmentat (rajola, maó massís i teula), còdols i morter de calç i sorra en forma d'acumulacions. El material arqueològic consta de ceràmica vidrada i restes de metall (plaques de ferro amb aplicacions de bronze). Es tracta d'una fossa d'utilització indeterminada tot i que pensem que es podria tenir relació amb els treballs de construcció de l'edifici.

Mesures. 264x160x36cm.

Cronologia. Moderna/contemporània.



Estructura 38. Estructura negativa de planta ovalada i secció indeterminada practicada en un nivell de llims i sorres de color groc clar en un dels extrems mentre que a l'altre talla l'estructura E39. El seu rebliment consta d'una sola capa de color grisós composta per sorres, graves i carbons. Dins el sediment hem recuperat fragments de teula. El material arqueològic consta de diversos fragments de ceràmica reduïda de cuina. Es tracta d'una fossa d'utilització indeterminada.

Mesures. 74x56x12cm.

Cronologia. Moderna/contemporània.



Estructura 39. Estructura negativa de planta circular i secció troncocònica practicada en un nivell de llims i sorres de color groc clar. El seu rebliment consta de dues capes. La **capa 1** composta per argiles, llims, acumulacions de cendres i gran quantitat de blocs i còdols de mides i litologia variables. De color marró fosc. La **capa 2** de color gris/negre, amb acumulacions de sediment estèril que interpretem com a paret caiguda de la mateixa fossa. Molt estèril i amb límits poc definits.

Dins les capes hem recuperat una quantitat important de fauna, fragments de molins manuals i material ceràmic del qual en destaca l'espátulat. Per les seves característiques pensem que es tracta d'una fossa tipus sitja.

Mesures. 120x112x90cm.

Cronologia. Alt medieval (entorn al s.X)

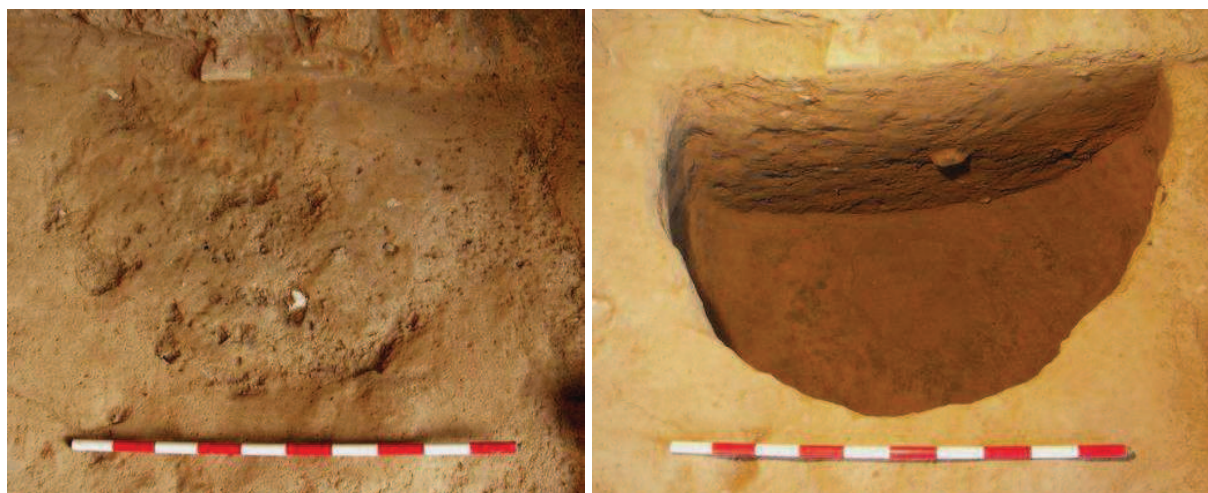


Estructura 40. Excavada parcialment pel fet que part de l'estructura es fica sota d'un dels murs de l'habitació. Es tracta d'una estructura negativa de planta circular i secció globular practicada en un nivell de llims i sorres de color groc clar. El seu rebliment consta de dues capes. La **capa 1** composta per sorres i argiles, acumulacions de carbons i gran quantitat de blocs i còdols de mides i litologia variables. De color marró clar. La **capa 2** composta per argiles i llims, molt orgànica i de color gris fosc.

Dins les capes hem recuperat una quantitat important de fauna i material ceràmic del qual destaquen les espatulades. Per les seves característiques pensem que es tracta d'una fossa tipus sitja.

Mesures. 140x¿x76cm.

Cronologia. Alt medieval (entorn al s.X)



Estructura 41. Excavada parcialment pel fet que part de l'estructura es fica sota d'un dels murs de l'habitació. Es tracta d'una estructura negativa de planta i secció irregulars practicada en un nivell de llims i sorres de color groc clar. En la major part dels seus límits retalla les estructures E42, 43 i 44. El seu rebliment consta d'una sola capa composta per llims i sorres amb uns límits poc definits. Dins el sediment s'observen restes de material constructiu fragmentat (rajola, maó massís i teula) i morter de calç i sorra en forma d'acumulacions. El material arqueològic consta de restes de fauna i ceràmica reduïda de cuina. Es tracta d'una fossa d'utilització indeterminada semblant a l'E37, tot i que pensem que es podria tenir relació amb els treballs de construcció de l'edifici.

Mesures. 282x¿?x20cm.

Cronologia. Moderna/contemporània.



Estructura 42. Estructura negativa de planta circular i secció troncocònica practicada en un nivell de llims i sorres de color groc clar. Es troba seccionada a les seves cotes superiors per l'E 41. El seu rebliment consta d'una sola capa composta per llims, argiles i carbons de color gris fosc/negre. Apareixen abundants blocs i còdols de mides i litologia variables. Dins el sediment hem recuperat restes faunístiques, diversos fragments de ceràmica oxidada i reduïda de cuina i algun fragment de ceràmica espatulada. Per les seves característiques pensem que es tracta d'una fossa tipus sitja.

Mesures. 122x114x42cm.

Cronologia. Alt medieval (entorn al s.X)



Estructura 43. Excavada parcialment pel fet que part de l'estructura es fica sota d'un dels murs de l'habitació. Es tracta d'una estructura negativa de planta circular i secció troncocònica practicada en un nivell de llims i sorres de color groc clar. Es troba seccionada a les seves cotes superiors per l'E 41. El seu rebliment consta d'una sola capa molt orgànica composta per llims i argiles de color gris fosc/negre. El material arqueològic és escàs i consta d'algun fragment de ceràmica reduïda de cuina i restes de fauna. Per les seves característiques pensem que es tracta d'una fossa tipus sitja.

Mesures. 136x¿?x30cm.

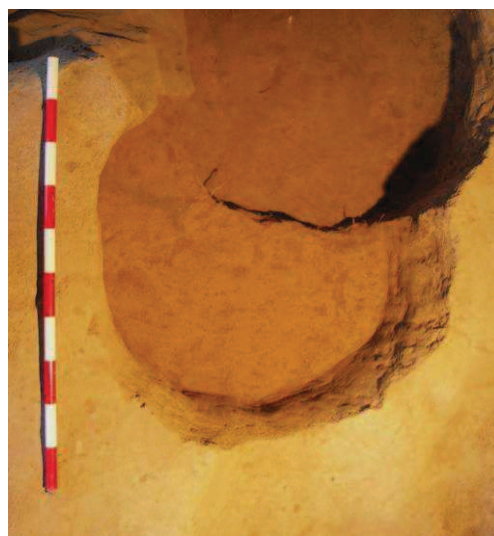
Cronologia. Indeterminada.



Estructura 44. Estructura negativa de planta circular i secció cilíndrica practicada en un nivell de llims i sorres de color groc clar. Es troba seccionada per les estructures E 37, E41 i 42. El seu rebliment consta d'una sola capa molt compacte composta per llims i sorres de color groc. Apareixen còdols de mida petita i litologia variable. Dins el sediment hem recuperat diversos fragments de ceràmica reduïda de cuina i restes faunístiques. Per les seves característiques pensem que es tracta d'una fossa tipus sitja.

Mesures. 110x104x45cm.

Cronologia. Indeterminada.



Estructura 45. Estructura negativa de planta circular lleugerament ovalada, practicada en un nivell de llims i sorres de color groc clar. El seu rebliment consta d'una sola capa composta per sorres i acumulacions de morter de calç i sorra. No ha aparegut material arqueològic de cap tipus. Per les seves característiques pensem que es tracta d'una estructura de sosteniment tipus forat de pal.

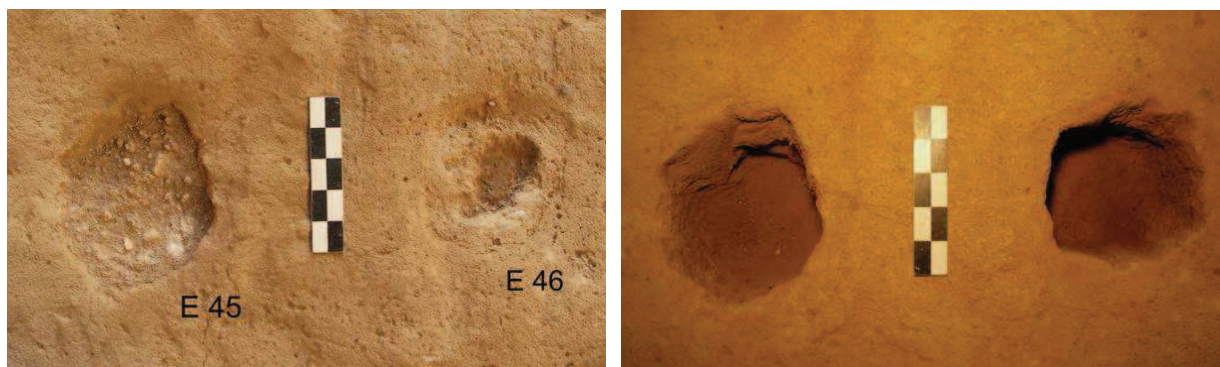
Mesures. 32x28x18cm.

Cronologia. Indeterminada

Estructura 46. Estructura negativa de planta quadrada, practicada en un nivell de llims i sorres de color groc clar. El seu rebliment consta d'una sola capa composta per sorres. No ha aparegut material arqueològic de cap tipus. Per les seves característiques pensem que es tracta d'una estructura de sosteniment tipus forat de pal.

Mesures. 24x26x20cm.

Cronologia. Indeterminada



Estructura 59. Construcció circular realitzada amb blocs, còdols, material constructiu fragmentat (teula, rajola, etc...) i morter de calç i sorra. A la part central s'observa el fons d'un gran recipient de ceràmica de Quart, cobert pels mateixos materials que formen l'estructura . No hem realitzat cap sondeig, doncs el rebaixament realitzat en intervencions anteriors va posar al descobert tot l'alçat.

Mesures. 105cm de radi.

Cronologia. Moderna/contemporània.



Estructura 60. Mur de planta quadrada, construït amb blocs i còdols i morter de calç i sorra. Per les seves característiques pensem que es podria tractar dels fonaments d'un pilar. No hem realitzat cap sondeig, doncs el rebaixament realitzat en intervencions anteriors va posar al descobert tot l'alçat.

Mesures. 80x60x25cm.

Cronologia. Indeterminada.



Estructura 61. Mur construït amb còdols i morter de calç i sorra. Conserva únicament una filera. No hem realitzat cap sondeig, doncs el rebaixament realitzat en intervencions anteriors va posar al descobert tot l'alçat.

Mesures. 100x60x30cm.

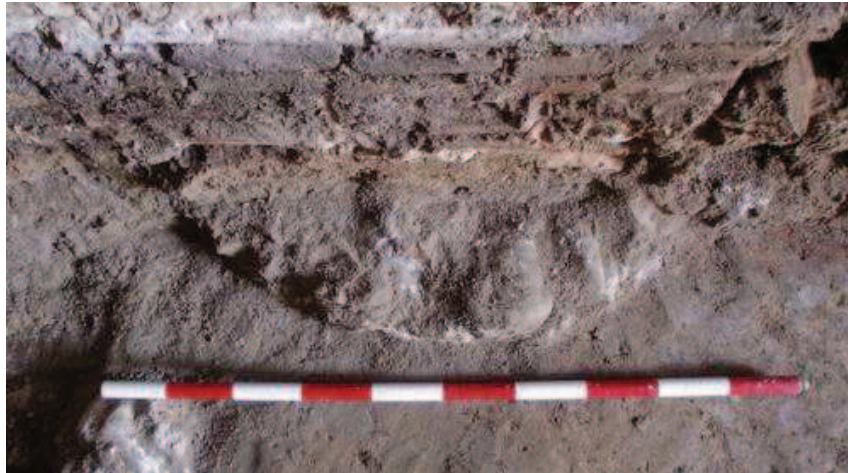
Cronologia. Indeterminada.



Estructura 62. Mur de planta circular construït amb còdols i morter de calç i sorra. Conserva únicament una filera. Aquest es fica per sota un dels murs de l'habitació. No hem realitzat cap sondeig, doncs el rebaixament realitzat en intervencions anteriors va posar al descobert tot l'alçat.

Mesures. 25cm de radi.

Cronologia. Indeterminada.



ÀMBIT 11

Estructura 53. Excavada parcialment. Estructura negativa de planta circular i secció indeterminada practicada en un nivell de llims i sorres de color groc clar. El seu rebliment consta d'una sola capa composta per argiles de color gris fosc/negre. El material arqueològic fragmentat consta únicament de diversos fragments de ceràmica reduïda de cuina. Malgrat la poca potència conservada, la proximitat amb la resta d'estructures determinades a l'àmbit 8 ens porta a pensar que es tracta també d'una fossa tipus sitja.

Mesures. 76x¿?x24cm.

Cronologia. Indeterminada.



ÀMBIT 10

Estructura 54. Estructura negativa de planta circular i secció globular practicada en un nivell de llims i sorres de color groc clar. Es troba seccionada per l'estructura 52 (rasa de construcció del pou). Per tal de delimitar-la en planta excavem el rebliment de l'estructura 52 en aquest àmbit. Aquests treballs en permeten comprovar com l'E52 té la funció de rasa per a la construcció del pou. El rebliment de l'E54 consta d'una sola capa composta per argiles de color marró fosc/negre. El material arqueològic recuperat consta de diversos fragments de ceràmica reduïda de cuina, vidre i restes faunístiques. Aquest material pot contenir intrusions provinents de l'estructura 52. Per les seves característiques pensem que es tracta d'una fossa tipus sitja.

Mesures. 92x¿?x48cm.

Cronologia. Indeterminada.



Estructura 55. Excavada parcialment. Estructura negativa de planta circular i secció troncocònica practicada en un nivell de llims i sorres de color groc clar. Seccionada per l'E 56. El seu rebliment consta de dues capes. La **capa 1** composta per llims i sorres de color groc clar/gris, conté gran quantitat de blocs i còdols de mides i litologia variables. La **capa 2** composta per argiles i llims, molt orgànica i de color gris fosc. A les cotes inferiors el sediment

presenta acumulacions de llims i sorres que interpretem com a paret caiguda de la mateixa estructura. Conté també blocs i còdols i a prop de la base apareix la tapadora feta de pissarra.

Dins les capes hem recuperat una quantitat important de fauna i material ceràmic del qual destaquen les espatulades. Per les seves característiques pensem que es tracta d'una fossa tipus sitja.

Mesures. 138x¿?x68cm.

Cronologia. Alt medieval (entorn al s.X)



Estructura 56. Estructura negativa de planta circular i secció troncocònica practicada en un nivell de llims i sorres de color groc clar. Malgrat que es va localitzar en intervencions anteriors, els treballs de pavimentació de l'àmbit 9 han destruït part de l'estructura.

Retalla les estructures E 55 i E 57. El seu rebliment consta de dues capes. La **capa 1** composta per llims molt compactes de color groc clar amb petites acumulacions de cendra i carbons. La **capa 2** composta per argiles menys compactes i més orgàniques amb gran quantitat de cendres i carbons. Conté una quantitat considerable de còdols i blocs de mida mitjana. De color marró fosc/negre.

Dins les capes hem recuperat una quantitat important de fauna i material ceràmic del qual destaquen diferents formes d'espatulada. Per les seves característiques pensem que es tracta d'una fossa tipus sitja.

Mesures. 146x146x50cm.

Cronologia. Alt medieval (entorn al s.X)



Estructura 57. Estructura negativa de planta circular i secció indeterminada practicada en un nivell de llims i sorres de color groc clar. Seccionada per l'E 56.

El seu rebliment consta d'una sola capa composta per llims i sorres compactes de color marró clar.

Dins el sediment hem recuperat algun fragment de ceràmica grisa de cuina. Malgrat tenir poca potència conservada pensem que es tracta d'una fossa tipus sitja possiblement de secció globular.

Mesures. 80x¿?x10cm.

Cronologia. Indeterminada



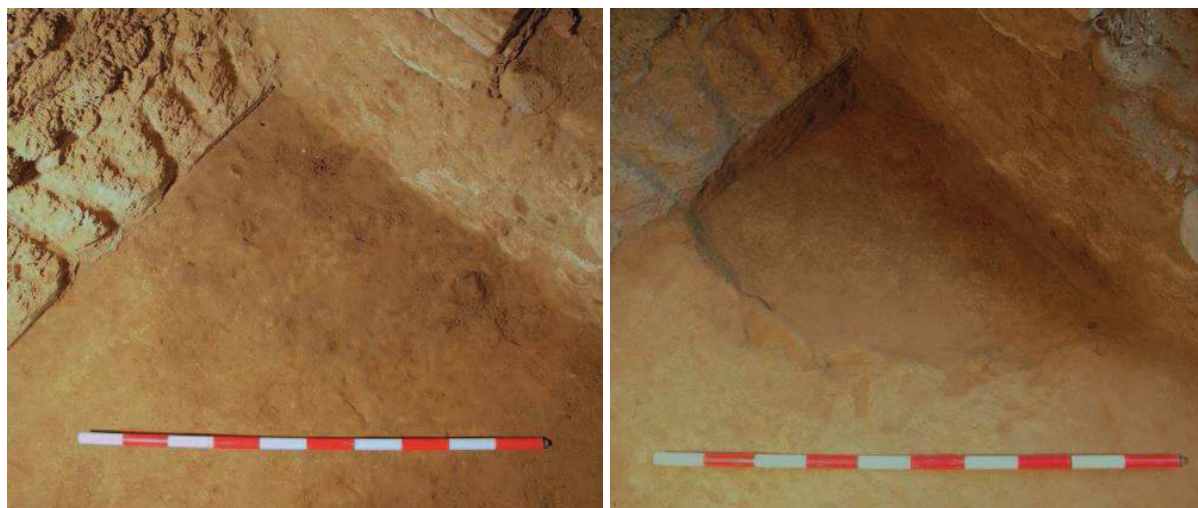
Estructura 58. Excavada parcialment. Estructura negativa de planta circular i secció indeterminada practicada en un nivell de llims i sorres de color groc clar.

El seu rebliment consta d'una sola capa composta per argiles i llims compactes de color marró clar.

Dins el sediment hem recuperat algun fragment de ceràmica reduïda de cuina i un fragment de ceràmica espatulada. Malgrat tenir poca potència conservada pensem que es tracta d'una fossa tipus sitja possiblement de secció globular.

Mesures. $\varnothing 18 \times 18$ cm.

Cronologia. Alt medieval (entorn al s.X)



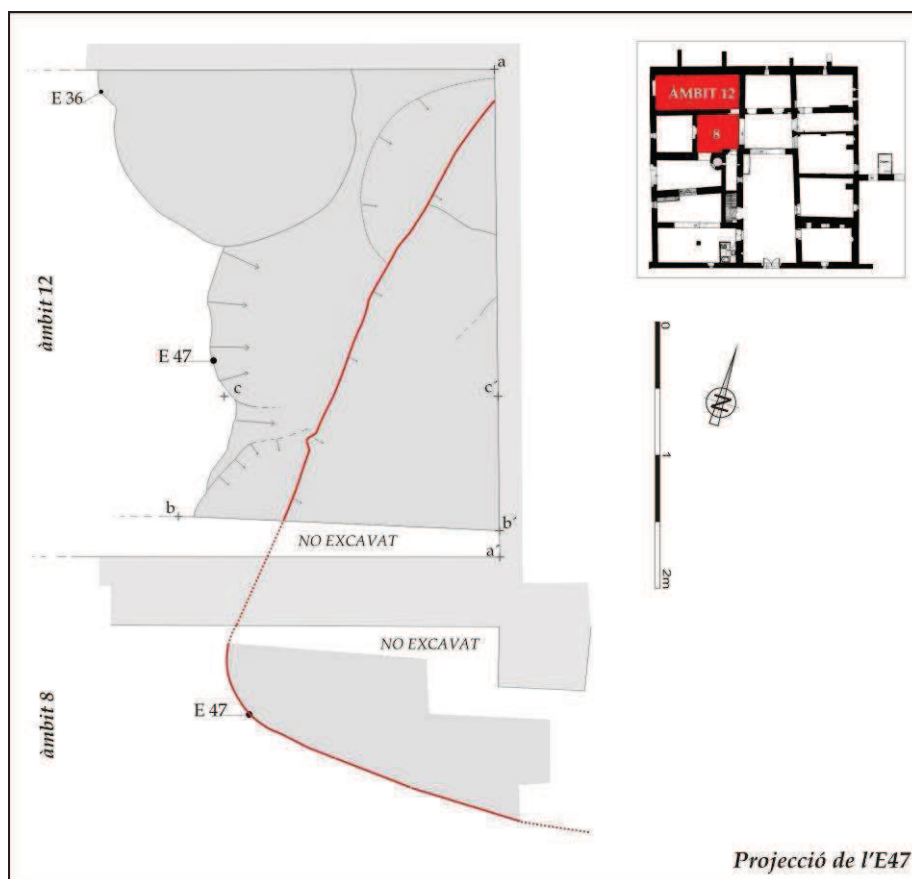
4.2.3 Estructura 47 (Àmbit 12).

Aquest element es va excavar parcialment dins l'àmbit 8 (veure apartat 4.2.2). Restava pendent la seva excavació dins l'àmbit 12. Aquesta no es va dur a terme doncs les estructures 59 i 35, més modernes i situades per sobre la 47 ho impediën. Un cop acceptat i executat el permís d'eliminació de les estructures 59 i 35 l'excavació i documentació de la 47 es va poder fer efectiva. Aquests en són els resultats.

Estructura 47. Excavada parcialment pel fet que part de l'estructura es fica sota de dos dels murs de l'habitació⁴. Es tracta d'una estructura negativa de planta indeterminada i secció

⁴ És molt probable que aquesta estructura tingui continuïtat dins l'Àmbit 12.

irregular practicada en un nivell de llims i sorres de color groc clar. A les seves cotes altes observem diverses irregularitats en el mateix retall. Per una banda tenim l'estructura 36 els límits de la qual eren poc clars el moment en que es va excavar, però que un cop excavada la 47 pensem que es tractaria amb més claretat d'un fons de sitja molt rebaixada. A pocs centímetres cap a l'est de la 36 un segon retall insinua un segon fons de sitja, en aquest cas seccionada pel retall inferior de l'E47.



El rebliment consta de dues capes ben diferenciades. La capa 1 composta d'argiles i llims de color marró fosc que s'extén en tota la superfície de l'estructura de forma homogènia. Conté restes disperses de carbons, fauna i ceràmica fragmentada. La capa 2 està composta per argiles i llims molt orgànica i heterogènia on s'alternen petits nivells de cendres, carbons, sediments menys orgànics i argiles rubefactades. El material arqueològic és més abundant que la capa anterior amb nombrosos fragments de ceràmica reduïda de cuina, espatulades, restes faunístiques i restes de tovot. Al contrari que a l'àmbit 8, l'estructura 47 en aquest àmbit no presenta cap dispositiu organitzat que ens permeti confirmar la possible funció ja esmentada com a fons de cabana. Malgrat això, la projecció dels seus límits entre un i altre àmbit insinuen una planta clarament rectangular, fet que no desmentiria aquesta atribució funcional.

Mesures. ¿?x¿?x102cm.

Cronologia. Alt medieval (entorn al s.X)



5. CONCLUSIONS

Com hem pogut comprovar més amunt, el fet que les diferents intervencions s'hagin realitzat a l'interior d'un edifici ha condicionat molt els treballs arqueològics. Així, moltes de les estructures han sigut excavades parcialment ja que, com a mesura de seguretat, no s'han descalçat en cap moment els murs actuals de l'immoble. No obstant, hem pogut comprovar la gran densitat de restes de diferents cronologies repartides en tots els àmbits exceptuant els àmbits 4 i 6.

D'aquestes restes, un gran conjunt tenen una **cronologia incerta**. D'aquestes, per una banda tenim els forats de pal, que pel fet de no poder relacionar-hi cap material datable, no podem adscriure una cronologia concreta. No podem determinar-ne una relació directa entre ells i entre els diferents conjunts si bé és possible que en algun cas formin estructures de sosteniment més complexes i en qualsevol cas de grans proporcions si tenim en compte les seves mesures d'algun d'ells (pals amb diàmetres propers als 25cm com l'E7, 45, 46, 20, etc,...).

Pel que fa a les cronologies que hem pogut determinar, parlem bàsicament de dos moments ben diferenciats.

Primerament parlarem de les restes de **cronologia alt-medieval**. Trobem elements d'aquesta cronologia sobretot a la meitat nord de l'immoble, especialment concentrades al seu quadrant nord-est. Les restes arqueològiques són majoritàriament estructures negatives. Trobem estructures d'emmagatzematge o sitges de gran volum i un seguit d'estructures de funció indeterminada. Dins el grup de les *fosses tipus sitja*, en tenim una gran densitat en els àmbits 10,8 i 12 on predominen majoritàriament les de secció troncocònica seguides de les de secció globular. Veiem com les de l'àmbit 12 tenen una major potència conservada respecte la resta d'àmbits.

Hem adscrit a un context alt medieval tant aquelles sitges dins el rebliment de les quals hem identificat fragments de ceràmica espatulada medieval (característica entre els ss. IX i XI), com les sitges que per la seva morfologia i per l'absència de materials de cronologia més moderna en el seu rebliment poden considerar-se també d'aquest moment. Dins les estructures alt medievals hem de destacar també l' E 47. Malgrat haver-hi realitzat una excavació molt parcial, hi trobem indicis que ens fan pensar en la possibilitat que es tracti d'un fons de cabana. Pensem que es pot establir una relació entre aquest element i l'E 5 que recordem, presenta unes característiques semblants a un mur o tanca. Malgrat contenir poc material arqueològic l'E5 és perfectament coherent amb una cronologia que giraria a l'entorn del s.X.

Per altra banda trobem les estructures de **cronologia moderna/contemporània**.

Aquestes es localitzen pràcticament en tots els àmbits. Trobem elements construïts com la premsa de vi (E31) dins l'àmbit 1, els murs de divisió de l'àmbit 2 i l'estructura 59. La resta són estructures negatives

Aquestes presenten sovint morfologies irregulars i retallen d'altres estructures més antigues, és el cas per exemple de l'E41 i l'E37. Per la gran quantitat de material constructiu fragmentat i de morter de calç sembla probable que siguin elements relacionats amb la construcció i/o reforma de l'edifici. Com hem descrit més amunt els materials recuperats a la rasa de construcció del pou (E 52) són molt heterogenis però si ens fixem en aquells de cronologia més recent (on trobem fragments de reflexos metàl·lics) podem establir una relació de contemporaneïtat, amb el moment de construcció de la façana de llevant (s.XVII).

Des de sempre s'ha conegut aquest edifici com la casa on va néixer la reina Sibil·la. Com és sabut la reina Sibil·la de Fortià (Fortià ?- Barcelona 1406), es convertí en la quarta muller del rei de la corona d'Aragó Pere III, "el Cerimoniós" a l'any 1377. Seria doncs, a partir de mitjan del segle XIV el moment el qual aquest personatge, o bé va néixer o podia haver-la fet construir. Amb les intervencions arqueològiques que hem dut a terme, no hem localitzat restes que es puguin adscriure a aquest context històric. En aquest sentit i si fem cas a les fonts documentals es considera que Fortià tenia llavors certa rellevança al territori i comptava amb dos nuclis; Fortià superior i Fortià menor (Fortià=Forcia=Fortalesa) (Plujà i Canals 2007, 13).

En el seu lloc hem documentat restes que giren a l'entorn del segle X fet que coincidiria amb la primera referència documental⁵ de l'indret on actualment s'alça el municipi de Fortià i que en aquell moment s'anomenava *Palatiolum o Palol*⁶.

A partir d'aquí, la cronologia de les restes documentades fa un salt d'uns quants segles fins arribar al segle XVII quan es construeix, com a mínim, la façana principal (si donem per bona la inscripció "Pera Ignasi Ferrer 1628" de la finestra) i el pou interior.

Les dades arqueològiques obtingudes doncs, no ens permeten a hores d'ara parlar de la Casa Reina Sibil·la com a tal. Creiem però, que part de l'alçat de les façanes nord i oest

⁵ En el seu llibre *La Reina Sibil·la de Fortià*, Alberto Bòscolo fa esment a aquest document (Bòscolo, A. 1971, 16)

⁶ Jordi Bolòs i Victor Hurtado a l' *Atles dels comptats d'Empúries i Peralada (780-991)* defineix aquests indrets de la següent manera; "Així mateix, com hem assenyalat en relació amb el proper comptat de Besalú, hom intueix la importància, com a lloc central, dels indrets considerats "palaus" o "palols". Aquests indrets, possiblement dominis fiscals, es probable que fossin tinguts per funcionaris de l'estat en època visigòtica, (...), i potser foren cedits, de manera temporal, a homes de confiança per part de l'estat franc. Si anem més enllà en el nostre raonament, potser, fins i tot, podríem pensar que el "palau" era el lloc on eren cobrats els impostos,...). Podem afirmar, doncs, que eren llocs de gran importància en l'organització del territori i, per tant, que cal tenir-los ben presents si volem reconstruir l'organització administrativa d'abans de l'any 1000." (Bolòs 1999, 58-59)

podrien ser anteriors a la principal pel fet d'estar formades mitjançant una paret de tapia d'un gruix considerable, contrastant així amb la monumentalitat dels carreus de la façana. A tall de conclusió i per tal d'aprofundir amb el coneixement històric de l'edifici, creiem que s'ha de posar especial atenció en les intervencions futures que afectin el subsòl del pati sobre tot a la zona propera als àmbits 11, 12 i 10. De la mateixa manera creiem que la realització de sondeigs als murs de tapia donaria l'oportunitat de comprovar o descartar un origen baix medieval de l'edifici, contemporani en aquest cas a la reina Sibil·la.

6. BIBLIOGRAFIA

BÒSCOLO, A. 1971, *La Reina Sibil·la de Fortià*. Barcelona, Ed. Rafael Dalmau, DL

BOLÒS, J. 1999, *Atles dels comptats d'Empúries i Peralada (780-991). Atles dels comptats de la Catalunya Carolíngia*. Barcelona, Ed. Rafael Dalmau.

CABALLERO, L., MATEOS, P., RETUERCE, M. (2003) "Cerámicas tardorromanas y altomedievales en la península ibérica. Ruptura y continuidad". *Anejos de archivo español de arqueología XXVIII*.

PLUJÀ I CANALS, A. 2007, *Els Vilamarí i el Castell de Palau-Saverdera (Palau als segles XIV, XV i XVI)*. Palau-saverdera, Ajuntament de Palau-saverdera

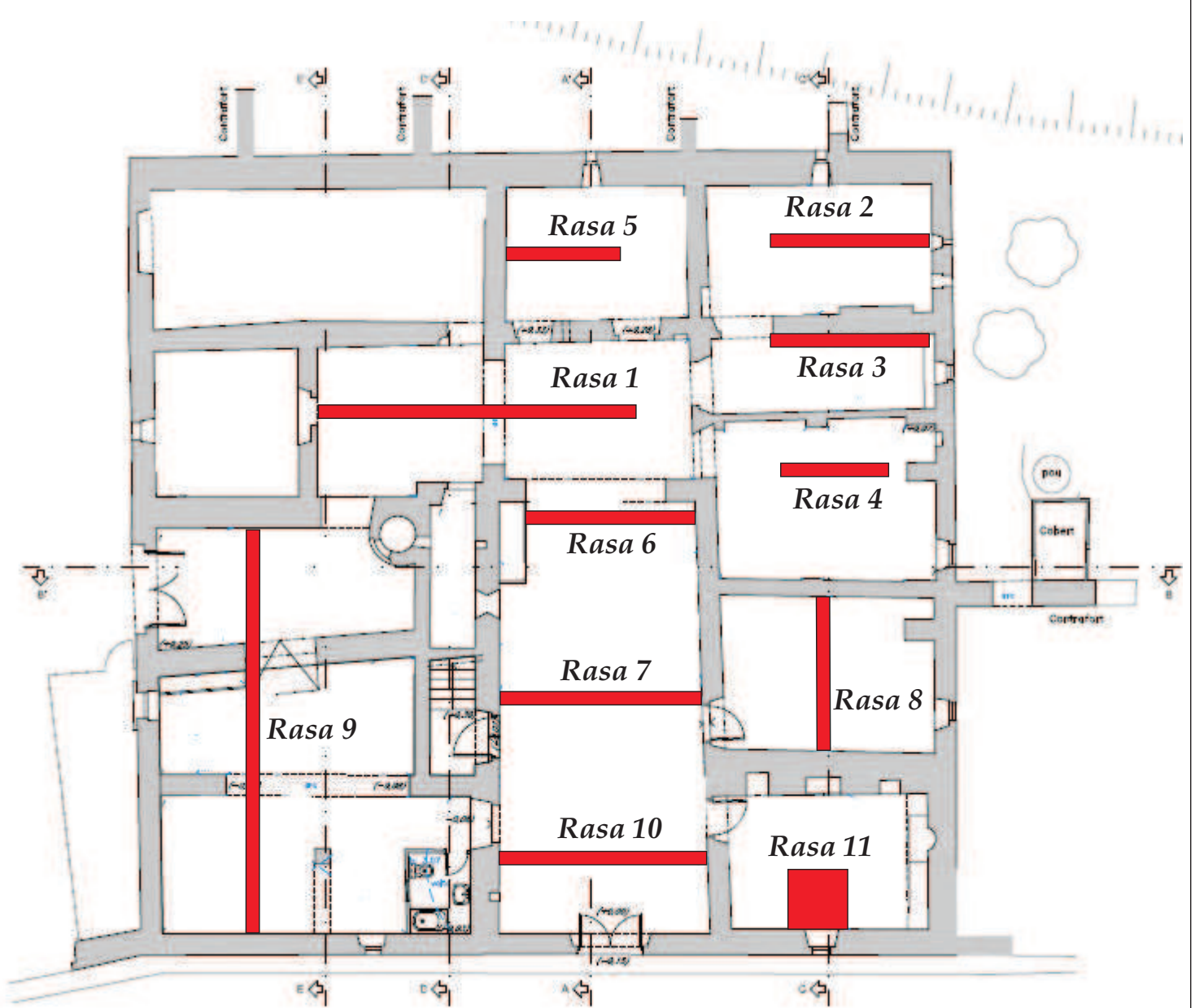
VVAA. (2006) *Quaderns d'història de la ciutat de Barcelona*. QUARHIS n°2. Museu d'Història de la Ciutat de Barcelona.

VVAA. (1999) "Intervencions arqueològiques a Sant Martí d'empúries (1994-1996). De l'assentament precolonial a l'Empúries actual". *Monografies Emporitanes n°9*. Museu d'Arqueologia de Catalunya-Empúries.

7. ANNEXOS

Annex 1. Localització de les rases de prospecció

CASA DE LA REINA SIBIL LA DE FORTIÀ
Localització de les rases de prospecció

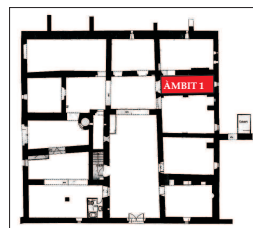
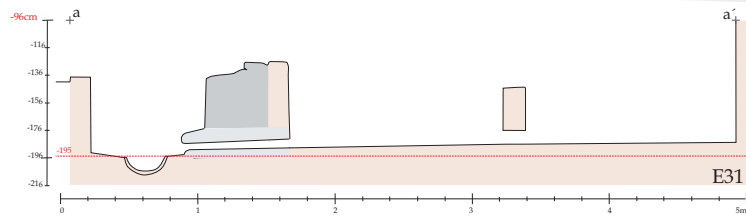
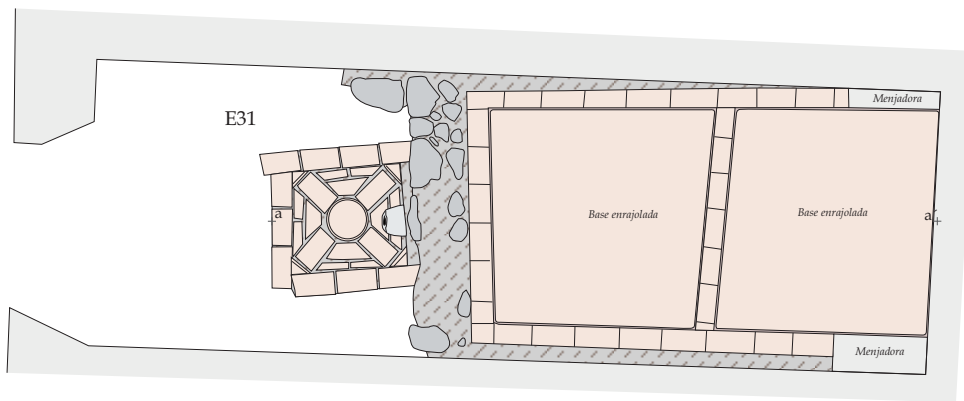


Annex 2. Localització de les estructures dins el diferents àmbits

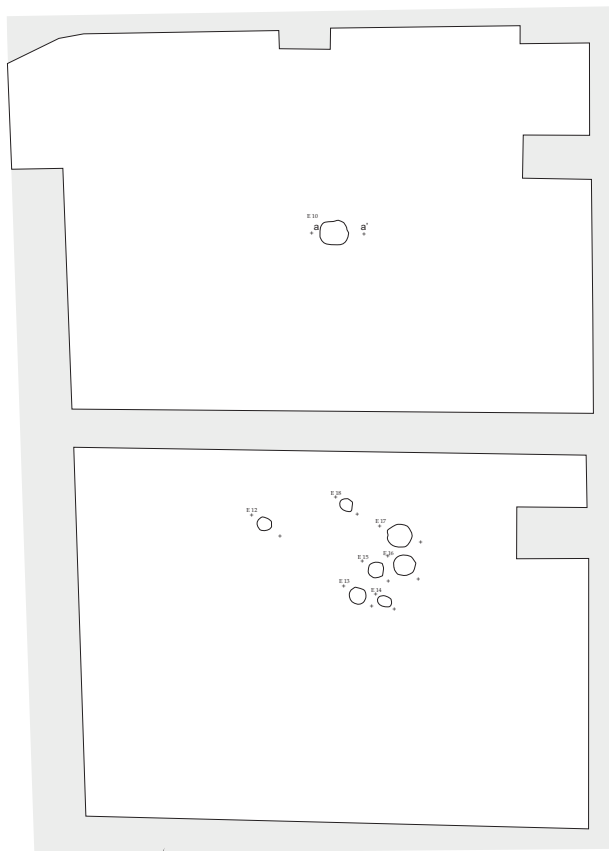


LLEGENDA	CASA DE LA REINA SIBILA-2010 (Fortià, Alt Empordà)
<ul style="list-style-type: none"> Estructures negatives Forats de pal Murs Altres Zona no prospectada 	<p>DIRECCIÓ TÈCNICA: Rafel Rosillo</p> <p>Localització dels elements arqueològics dins els diferents àmbits</p>

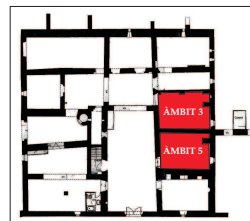
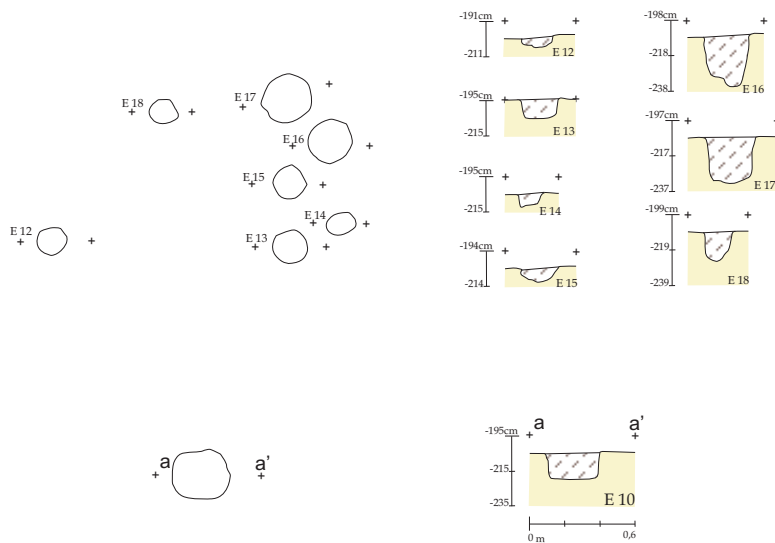
Annex 3. Planimetria individual de les estructures dins els àmbits



LLEGENDA		CASA REINA SIBILA DE FORTIÀ-10 (Fortià, Alt Empordà)	
	Material constructiu ceràmic	DIRECCIÓ TÈCNICA: Rafel Rosillo	(Arqueològic Terra-Sub, SL)
	Morter de calç/sorra	DIBUIX DE CAMP: Aguelo, X., Rosillo R.	
	Cota d'afectació	DIGITALITZACIÓ: Rosillo R.	
Àmbit 1	Planta i secció E31		

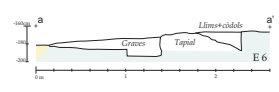
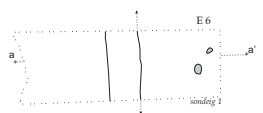
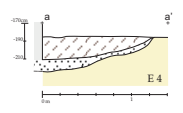
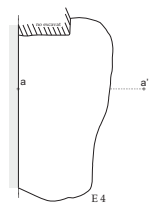
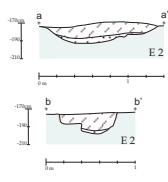
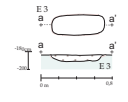
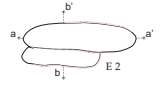
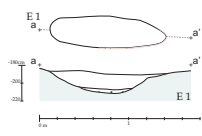
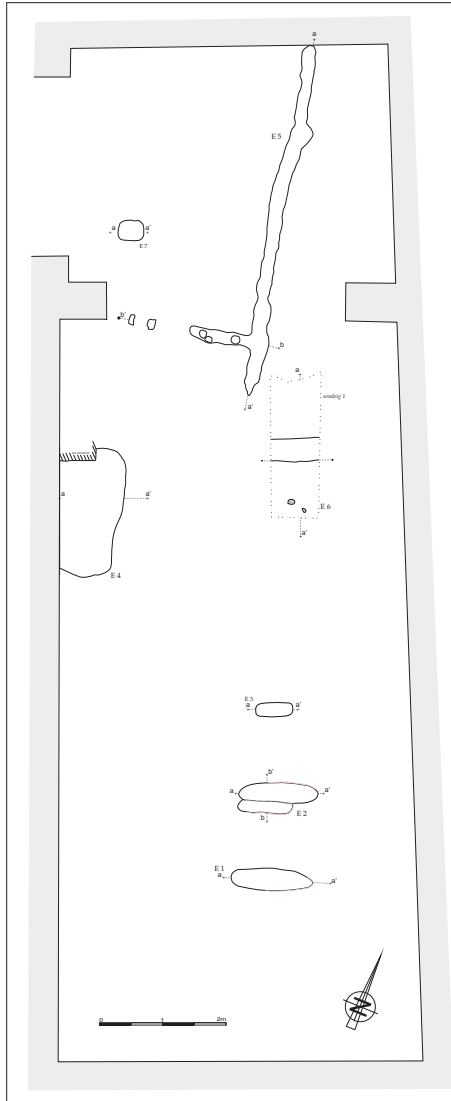


0 2m



LLEGENDA		CASA REINA SIBILA DE FORTIÀ-10 (Fortià, Alt Empordà)	
<p>..... Cota d'afectació</p>		<p>DIRECCIÓ TÈCNICA: Rafel Rosillo (Arquedinc Terra-Sub,SL)</p> <p>DIBUIX DE CAMP: Aguelo, X., Rosillo R.</p> <p>DIGITALITZACIÓ: Rosillo R.</p>	
Àmbits 5 i 31		Plantes i seccions	





LLEGENDA

	T. natural, Llims i sorres		Blocs
	Nivell arqueològic		Material constructiu ceràmic
	Capes 1		Morter de calç/sorra
	Capes 2		Cota d'afectació

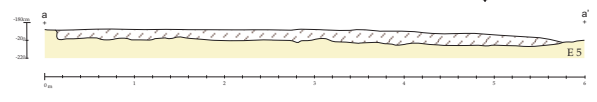
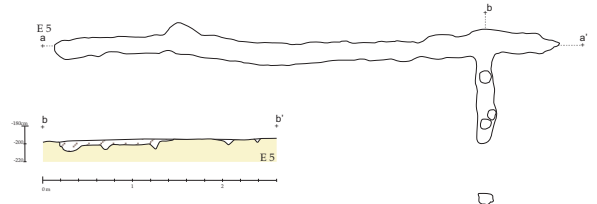
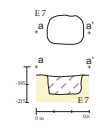
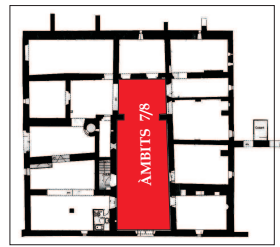
CASA REINA SIBILA DE FORTIÀ-10
(Fortià, Alt Empordà)

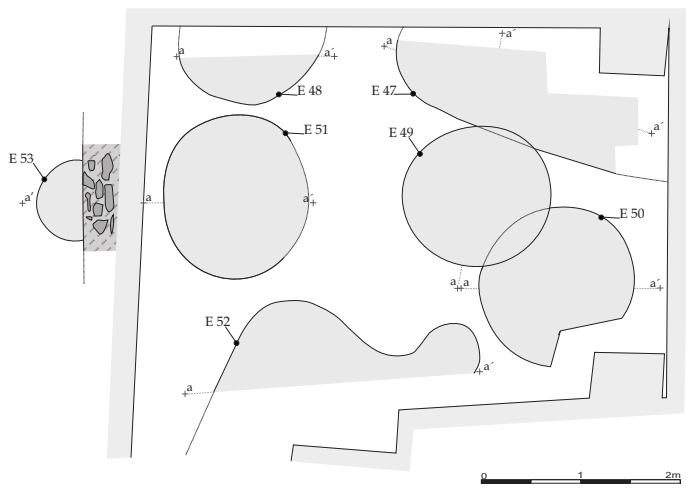
DIRECCIÓ TÈCNICA: Rafel Rosillo (Arquitecte Fortià-Sab, SL)

DIBUIX DE CAMP: Aguelo, X., Rosillo R.

DIGITALITZACIÓ: Rosillo R.

Àmbit 7/8	Seccions individuals	Planta general	
-----------	----------------------	----------------	--

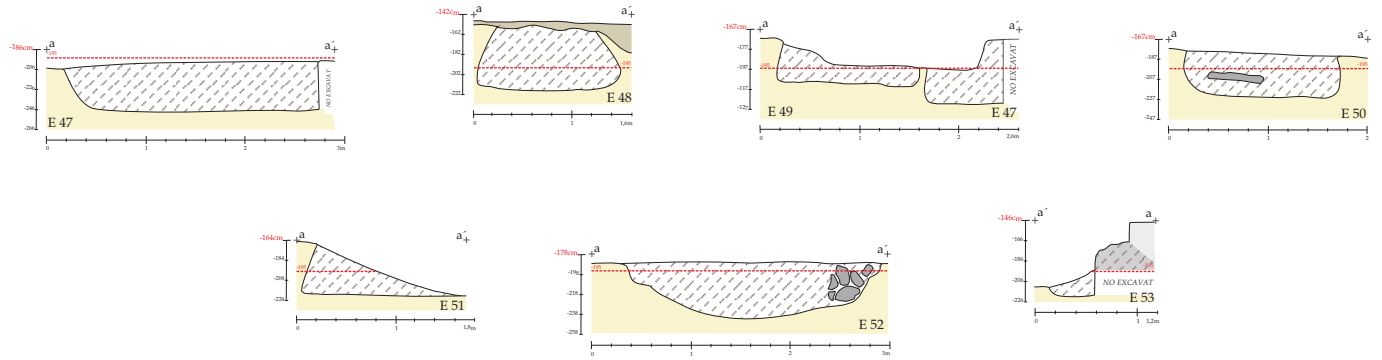
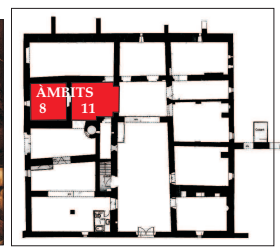




LLEGENDA		CASA REINA SIBILA DE FORTIÀ-10 (Fortià, Alt Empordà)	
	T. natural, límits i vores		Blocs
	Nivell superficial		Material constructiu ceràmic
	Capes 1		Morter de calç/serres
	Capes 2		Cota d'afectació

DIRECCIÓ TÈCNICA: Rafel Rosillo (Aiguafreda, Terra-Sobirà)
 DIBUIX DE CAMP: Aguelo, X., Rosillo R.
 DIGITALITZACIÓ: Rosillo R.

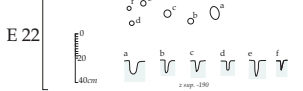
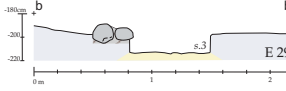
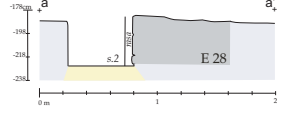
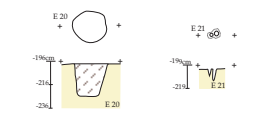
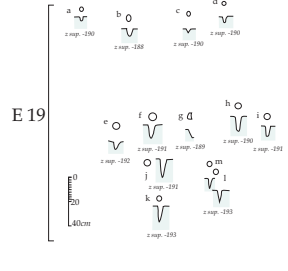
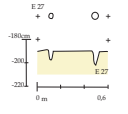
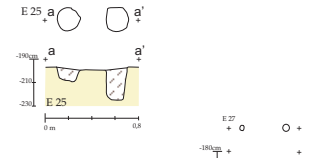
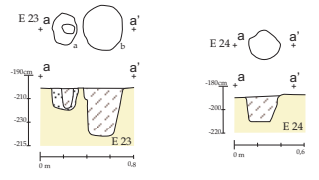
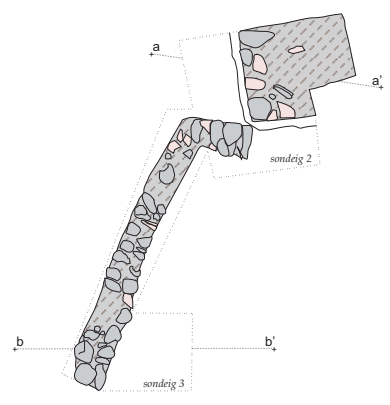
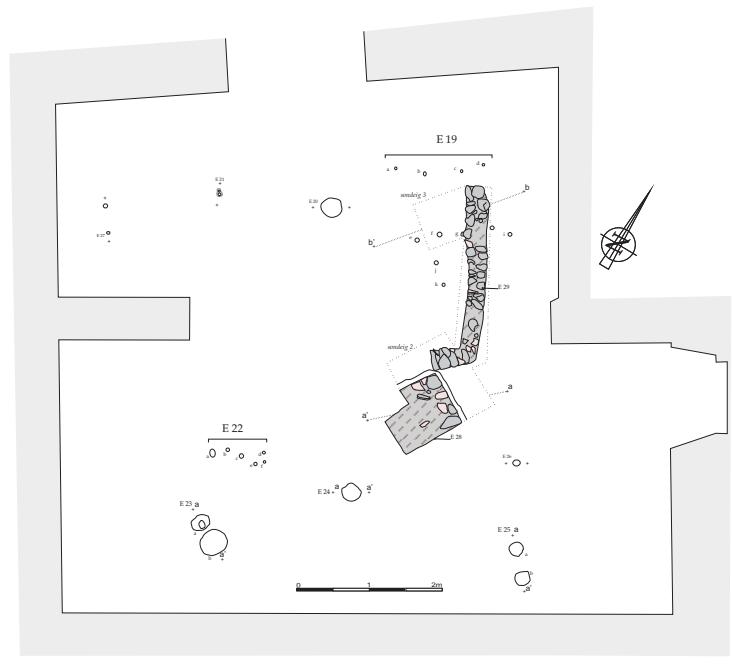
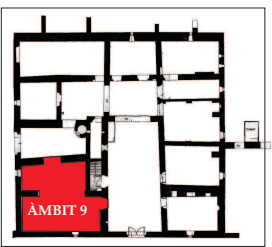
Àmbits 8 i 11	Seccions individuals	Planta general	
---------------	----------------------	----------------	--

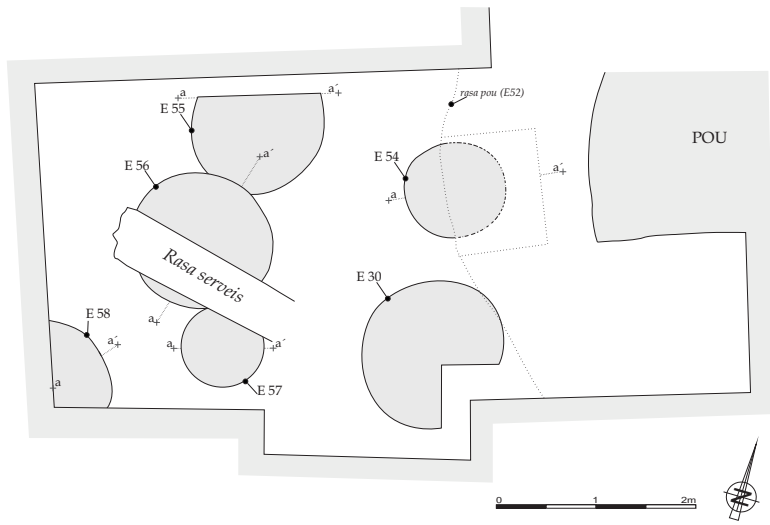


LLEGENDA		CASA REINA SIBIL LA DE FORTIÀ-10 (Fortià, Alt Empordà)	
	T. natural, Llims i sorres		Blocs
	Nivell arqueològic		Material constructiu ceràmic
	Capes 1		Morter de calç/sorra
	Capes 2		Cota d'afectació

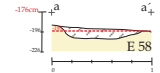
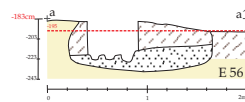
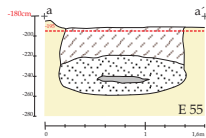
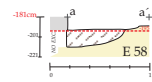
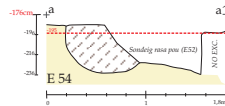
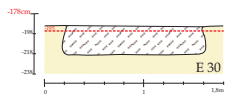
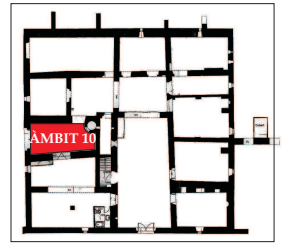
DIRECCIÓ TÈCNICA: Rafel Rosillo (Arquitecte: Terra-Rubí, S.L.)
 DIBUIX DE CAMP: Aguelo, X., Rosillo R.
 DIGITALITZACIÓ: Rosillo R.

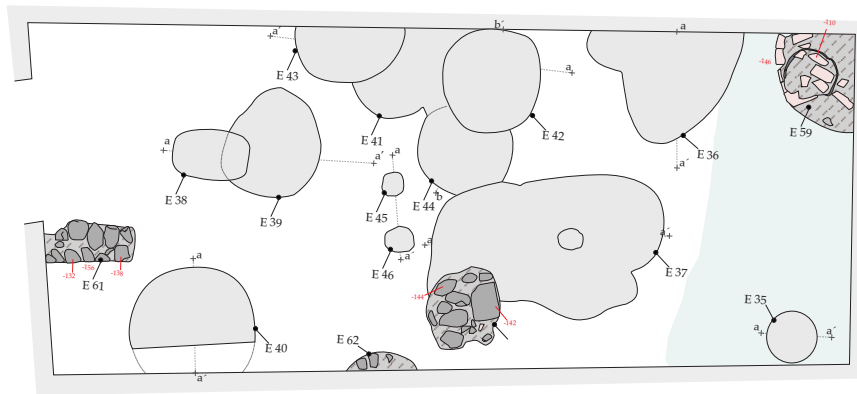
Àmbit 9	Seccions individuals	Planta general	
---------	----------------------	----------------	--



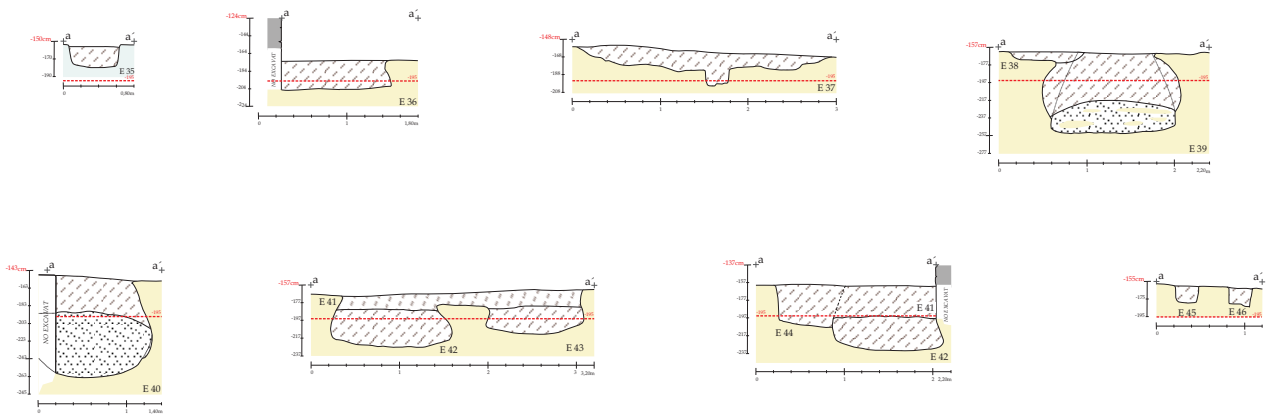
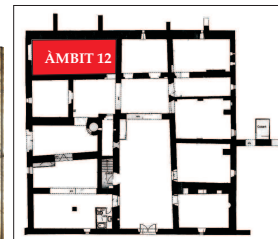


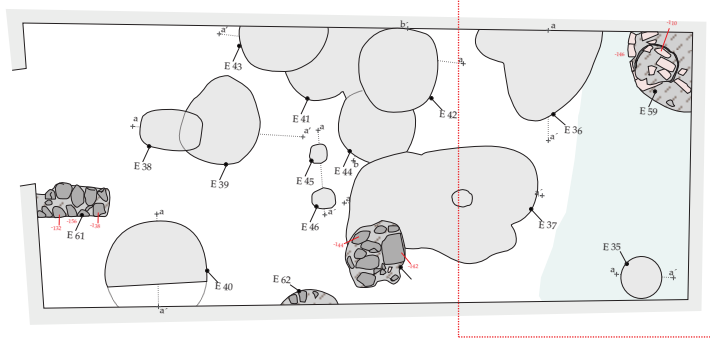
LLEGENDA		CASA REINA SIBILA DE FORTIÀ-10 (Fortià, Alt Empordà)	
	T. natural, Línia i centres		Blocs
	Capso 1		
	Capso 2		
	Conte d'afectació		
DIRECCIÓ TÈCNICA: Rafel Rosillo (Arquitecte Tècnic Sub. SL)		DIBUIX DE CAMP: Aguelo, X., Rosillo R.	
DIGITALITZACIÓ: Rosillo R.			
Àmbit 10	Seccions individuals	Planta general	



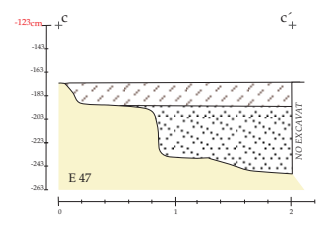
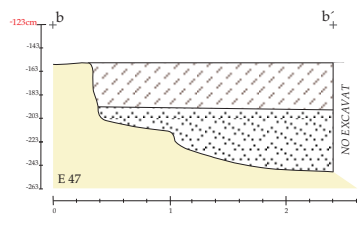
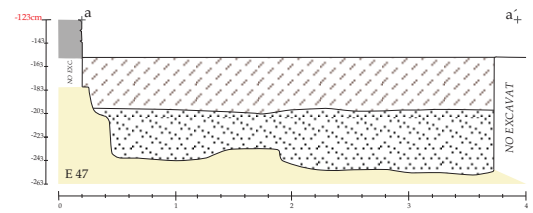
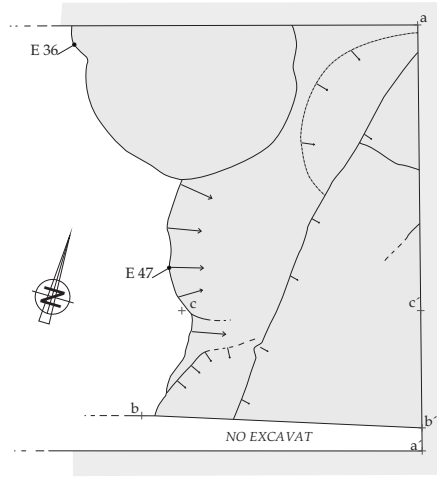
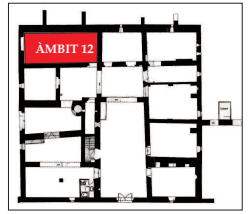


LLEGENDA		CASA REINA SIBILA DE FORTIÀ-10 (Fortià, Alt Empordà)	
T. natural, Llims i sorres	Blocs	DIRECCIÓ TÈCNICA: Rafel Rosillo (Arqueòleg: Terra-Rub.08.)	
Nivell arqueològic	Material constructiu ceràmic	DIBUXX DE CAMP: Aguelo, X., Rosillo R.	
Capes 1	Morter de calç/sorra	DIGITALITZACIÓ: Rosillo R.	
Capes 2	Cota d'afectació	Àmbit 12	Seccions individuals
			Planta general





CASA REINA SIBILA DE FORTIÀ-10 (Fortià, Alt Empordà)	
DIRECCIÓ TÈCNICA: Rafel Rosillo (Arquitecte Terra-Sub.SL.)	
DIBUIX DE CAMP: Aguelo, X., Rosillo R.	
DIGITALITZACIÓ: Rosillo R.	
Àmbit 12 (E47)	Planta i seccions



Annex 4. Inventari dels materials arqueològics

INVENTARI REINA SIBIL·LA (FORTIÀ-ALT EMPORDÀ)

Estructura	Sector	Tipus	Total fragments	U.E.	Bases	Classe	Codi classe	Forma	Indiv.	Inf.	Nanses	Núm. tipus	Núm.R ef.	Observacions	P.C.	Vores
E-53	Fortià (Alt Empordà)		1	CRS'10-E53-C1		C. grisa de cuina medieval i moderna	2790	Indeterminat	1	1						
E-44	Fortià (Alt Empordà)		3	CRS'10-E44-C1		C. grisa de cuina medieval i moderna	2790	Indeterminat	1	3						
E-44	Fortià (Alt Empordà)		4	CRS'10-E44-C1		Macrofauna terrestre	8100	Bol		4						
E-37	Fortià (Alt Empordà)		1	CRS'10-E37-C1		C. grisa de cuina medieval i moderna	2790	Olla	1			1				1
E-37	Fortià (Alt Empordà)		3	CRS'10-E37-C1		C. grisa de cuina medieval i moderna	2790	Indeterminat		3						
E-37	Fortià (Alt Empordà)		2	CRS'10-E37-C1		Ceràmica vidrada medieval i moderna	2770	Indeterminat	1	2				Vidriat marró interior.		
E-37	Fortià (Alt Empordà)		2	CRS'10-E37-C1		Macrofauna terrestre	8100	Indeterminat		2						
E-43	Fortià (Alt Empordà)		5	CRS'10-E43-C1		C. grisa de cuina medieval i moderna	2790	Indeterminat	1	5						
E-43	Fortià (Alt Empordà)		1	CRS'10-E43-C1		Macrofauna terrestre	8100	Indeterminat		1						
E-35	Fortià (Alt Empordà)		1	CRS'10-E35-C1		Ceràmica vidrada medieval i moderna	2770	Indeterminat	1	1				Vidriat marró interior.		
E-35	Fortià (Alt Empordà)		1	CRS'10-E35-C1												
E-35	Fortià (Alt Empordà)		1	CRS'10-E35-C1		C. grisa de cuina medieval i moderna	2790	Indeterminat	1	1						
E-38	Fortià (Alt Empordà)		4	CRS'10-E38-C1		C. grisa de cuina medieval i moderna	2790	Olla	1	3		1				1
E-67	Fortià (Alt Empordà)		3	CRS'10-E67-C1		C. grisa de cuina medieval i moderna	2790	Indeterminat	1	3						
E-52	Fortià (Alt Empordà)		1	CRS'10-E52-C1		C. esmaltada amb reflexos metàl·lics	2735	Bol	1			1		Bol o escudella.		1
E-52	Fortià (Alt Empordà)		1	CRS'10-E52-C1		C. esmaltada amb reflexos metàl·lics	2735	Plat	1			2				1
E-52	Fortià (Alt Empordà)		1	CRS'10-E52-C1		C. esmaltada amb reflexos metàl·lics	2735	Indeterminat		1						
E-52	Fortià (Alt Empordà)		2	CRS'10-E52-C1		Ceràmica vidrada medieval i moderna	2770	Indeterminat	1	2				Vidriat verd interior.		
E-52	Fortià (Alt Empordà)		3	CRS'10-E52-C1		C. comuna oxidada medieval i moderna	2780	Indeterminat	1	3						
E-52	Fortià (Alt Empordà)		2	CRS'10-E52-C1		C. grisa de cuina medieval i moderna	2790	Indeterminat	1	2						
E-52	Fortià (Alt Empordà)		1	CRS'10-E52-C1		C. grisa comuna medieval i moderna	2785	Indeterminat	1	1						
E-52	Fortià (Alt Empordà)		1	CRS'10-E52-C1		Àmfores nord-africanes	2660	Indeterminat	1	1						
E-52	Fortià (Alt Empordà)		1	CRS'10-E52-C1		Vidre medieval i modern	6700	Ampolla ?	1			3				
E-52	Fortià (Alt Empordà)		1	CRS'10-E52-C1		Vidre medieval i modern	6700	Copa	1	1		4		Tija.		
E-52	Fortià (Alt Empordà)		1	CRS'10-E52-C1		Macrofauna terrestre	8100	Indeterminat		1						
E-51	Fortià (Alt Empordà)		1	CRS'10-E51-C1		C. espatulada medieval	2710	Indeterminat	1	1				Cocció reductora.		
E-51	Fortià (Alt Empordà)		8	CRS'10-E51-C1		C. grisa de cuina medieval i moderna	2790	Indeterminat	1	8						
E-51	Fortià (Alt Empordà)		1	CRS'10-E51-C1		Macrofauna terrestre	8100	Indeterminat		1						
Rasa-9	Fortià (Alt Empordà)		1	CRS'10-R9		C. esmaltada amb reflexos metàl·lics	2735	Bol	1			1		Bol o escudella.		1
Rasa-9	Fortià (Alt Empordà)		1	CRS'10-R9		C. esmaltada amb reflexos metàl·lics	2735	Indeterminat		1						
Rasa-9	Fortià (Alt Empordà)		1	CRS'10-R9		C. esmaltada blava catalana	2726	Plat	1			2				
Rasa-9	Fortià (Alt Empordà)		2	CRS'10-R9		C. comuna oxidada medieval i moderna	2780	Indeterminat	1	2						
Rasa-9	Fortià (Alt Empordà)		1	CRS'10-R9		C. grisa de cuina medieval i moderna	2790	Indeterminat	1	1						
Rasa-10	Fortià (Alt Empordà)		1	CRS'10-R10		C. comuna oxidada medieval i moderna	2780	Indeterminat	1	1						

INVENTARI REINA SIBIL·LA (FORTIÀ-ALT EMPORDÀ)

Estructura	Sector	Tipus	Total fragments	U.E.	Bases	Classe	Codi classe	Forma	Indiv.	Inf.	Nanses	Núm. tipus	Núm.R ef.	Observacions	P.C.	Vores
Rasa-10	Fortià (Alt Empordà)		6	CRS'10-R10		C. grisa de cuina medieval i moderna	2790	Indeterminat	1	6						
Rasa-1	Fortià (Alt Empordà)		1	CRS'10-R1		C. espatulada medieval	2710	Indeterminat	1	1						
Rasa-1	Fortià (Alt Empordà)		1	CRS'10-R1		C. grisa de cuina medieval i moderna	2790	Olla	1				1			1
Rasa-1	Fortià (Alt Empordà)		10	CRS'10-R1		C. grisa de cuina medieval i moderna	2790	Indeterminat		10						
Rasa-1	Fortià (Alt Empordà)		1	CRS'10-R1		Macrofauna terrestre	8100	Indeterminat		1						
E-54	Fortià (Alt Empordà)		2	CRS'10-E54-C1		Ceràmica vidrada medieval i moderna	2770	Gerra	1	1	1		1	Vidriat verd.		
E-54	Fortià (Alt Empordà)		5	CRS'10-E54-C1		Ceràmica vidrada medieval i moderna	2770	Indeterminat		5						
E-54	Fortià (Alt Empordà)		2	CRS'10-E54-C1		C. grisa de cuina medieval i moderna	2790	Olla	1	1			2			1
E-54	Fortià (Alt Empordà)		1	CRS'10-E54-C1	1	Vidre medieval i modern	6700	Copa	1				3			
E-41	Fortià (Alt Empordà)		1	CRS'10-E41-C1		C. comuna oxidada medieval i moderna	2780	Indeterminat	1	1						
E-41	Fortià (Alt Empordà)		4	CRS'10-E41-C1		C. grisa de cuina medieval i moderna	2790	Indeterminat	1	4						
E-41	Fortià (Alt Empordà)		3	CRS'10-E41-C1		Macrofauna terrestre	8100	Indeterminat		3						
E-48	Fortià (Alt Empordà)		1	CRS'10-E48-C1		C. comuna oxidada medieval i moderna	2780	Olla	1				1			1
E-48	Fortià (Alt Empordà)		1	CRS'10-E48-C1		C. comuna oxidada medieval i moderna	2780	Indeterminat		1						
E-48	Fortià (Alt Empordà)		15	CRS'10-E48-C1		C. grisa de cuina medieval i moderna	2790	Indeterminat	1	15						
E-48	Fortià (Alt Empordà)		3	CRS'10-E48-C1		Macrofauna terrestre	8100	Indeterminat		3						
E-42	Fortià (Alt Empordà)		3	CRS'10-E42-C1		C. comuna oxidada medieval i moderna	2780	Gerra	1				1	Vora amb nansa.		3
E-42	Fortià (Alt Empordà)		1	CRS'10-E42-C1		C. comuna oxidada medieval i moderna	2780	Gerra	1		1		2			
E-42	Fortià (Alt Empordà)		2	CRS'10-E42-C1		C. comuna oxidada medieval i moderna	2780	Indeterminat		2						
E-42	Fortià (Alt Empordà)		1	CRS'10-E42-C1		C. grisa de cuina medieval i moderna	2790	Cassola	1				3			1
E-42	Fortià (Alt Empordà)		1	CRS'10-E42-C1	1	C. grisa de cuina medieval i moderna	2790	Olla	1				4			
E-42	Fortià (Alt Empordà)		12	CRS'10-E42-C1		C. grisa de cuina medieval i moderna	2790	Indeterminat		12						
E-42	Fortià (Alt Empordà)		6	CRS'10-E42-C1		Macrofauna terrestre	8100	Indeterminat		6						
E-42	Fortià (Alt Empordà)		1	CRS'10-E42-C1		Fauna malacològica	8400	Indeterminat	1	1						
E-49	Fortià (Alt Empordà)		1	CRS'10-E49-C1		Àmfors ibèriques ?	2500	Indeterminat	1		1		1			
E-49	Fortià (Alt Empordà)		2	CRS'10-E49-C1		C. comuna oxidada	2300	Indeterminat	1	2						
E-49	Fortià (Alt Empordà)		1	CRS'10-E49-C1		C. espatulada medieval ?	2710	Indeterminat	1	1						
E-49	Fortià (Alt Empordà)		2	CRS'10-E49-C1		C. grisa de cuina medieval i moderna	2790	Olla	1				2			2
E-49	Fortià (Alt Empordà)		23	CRS'10-E49-C1		C. grisa de cuina medieval i moderna	2790	Indeterminat		23						
E-49	Fortià (Alt Empordà)		4	CRS'10-E49-C1		Macrofauna terrestre	8100	Indeterminat		4						
E-49	Fortià (Alt Empordà)		1	CRS'10-E49-C1		Elements de pedra indeterminats	4600	Indeterminat	1	1						
E-50	Fortià (Alt Empordà)		8	CRS'10-E50-C1		C. espatulada medieval	2710	Sitra	1	7			1			1
E-50	Fortià (Alt Empordà)		3	CRS'10-E50-C1		C. espatulada medieval	2710	Indeterminat		3						
E-50	Fortià (Alt Empordà)		2	CRS'10-E50-C1		Àmfors nord-africanes	2660	Indeterminat	1	2						
E-50	Fortià (Alt Empordà)		5	CRS'10-E50-C1		Macrofauna terrestre	8100	Indeterminat		5						
E-50	Fortià (Alt Empordà)		1	CRS'10-E50-C1		C. grisa de cuina medieval i moderna	2790	Olla	1				2			1

INVENTARI REINA SIBIL·LA (FORTIÀ-ALT EMPORDÀ)

Estructura	Sector	Tipus	Total fragments	U.E.	Bases	Classe	Codi classe	Forma	Indiv.	Inf.	Nanses	Núm. tipus	Núm.R ef.	Observacions	P.C.	Vores
E-50	Fortià (Alt Empordà)		1	CRS'10-E50-C1		C. grisa de cuina medieval i moderna	2790	Olla	1				3			1
E-50	Fortià (Alt Empordà)		1	CRS'10-E50-C1		C. grisa de cuina medieval i moderna	2790	Olla	1				4			1
E-50	Fortià (Alt Empordà)		2	CRS'10-E50-C1	2	C. grisa de cuina medieval i moderna	2790	Olla	1				5			
E-50	Fortià (Alt Empordà)		70	CRS'10-E50-C1		C. grisa de cuina medieval i moderna	2790	Indeterminat		70						
E-36	Fortià (Alt Empordà)		5	CRS'10-E36-C1		C. espatulada medieval	2710	Indeterminat	1	5						
E-36	Fortià (Alt Empordà)		3	CRS'10-E36-C1		C. comuna oxidada medieval i moderna	2780	Indeterminat	1	3						
E-36	Fortià (Alt Empordà)		1	CRS'10-E36-C1		C. grisa de cuina medieval i moderna	2790	Plat	1				1			1
E-36	Fortià (Alt Empordà)		19	CRS'10-E36-C1		C. grisa de cuina medieval i moderna	2790	Indeterminat		19						
E-36	Fortià (Alt Empordà)		4	CRS'10-E36-C1		C. grisa de cuina medieval i moderna	2790	Indeterminat	1	4						
E-36	Fortià (Alt Empordà)		1	CRS'10-E36-C1		Ceràmica vidrada medieval i moderna	2770	Plat	1				2			1
E-36	Fortià (Alt Empordà)		1	CRS'10-E36-C1		Ceràmica vidrada medieval i moderna	2770	Indeterminat		1				Vidriat verd exterior.		
E-36	Fortià (Alt Empordà)		11	CRS'10-E36-C1		Macrofauna terrestre	8100	Indeterminat		11						
E-56	Fortià (Alt Empordà)		1	CRS'10-E56-C1		C. espatulada medieval	2710	Sitra	1				1			1
E-56	Fortià (Alt Empordà)		8	CRS'10-E56-C1		C. espatulada medieval	2710	Indeterminat		8						
E-56	Fortià (Alt Empordà)		1	CRS'10-E56-C1		C. comuna oxidada medieval i moderna	2780	Indeterminat	1	1						
E-56	Fortià (Alt Empordà)		2	CRS'10-E56-C1		C. grisa de cuina medieval i moderna	2790	Olla	2				2,3			2
E-56	Fortià (Alt Empordà)		1	CRS'10-E56-C1		C. grisa de cuina medieval i moderna	2790	Cassola	1				4			1
E-56	Fortià (Alt Empordà)		21	CRS'10-E56-C1		C. grisa de cuina medieval i moderna	2790	Indeterminat		21						
E-56	Fortià (Alt Empordà)		9	CRS'10-E56-C1		Macrofauna terrestre	8100	Indeterminat		9						
E-56	Fortià (Alt Empordà)		1	CRS'10-E56-C2		C. espatulada medieval	2710	Sitra ?	1				1			1
E-56	Fortià (Alt Empordà)		2	CRS'10-E56-C2		C. espatulada medieval	2710	Indeterminat		2						
E-56	Fortià (Alt Empordà)		1	CRS'10-E56-C2	1	C. comuna oxidada	2300	Gerra	1				2			
E-56	Fortià (Alt Empordà)		1	CRS'10-E56-C2		C. comuna oxidada	2300	Gerra	1		1		3			
E-56	Fortià (Alt Empordà)		1	CRS'10-E56-C2		C. comuna oxidada medieval i moderna	2780	Indeterminat	1	1						
E-56	Fortià (Alt Empordà)		1	CRS'10-E56-C2		C. grisa de cuina medieval i moderna	2790	Olla	1				4			1
E-56	Fortià (Alt Empordà)		1	CRS'10-E56-C2		C. grisa de cuina medieval i moderna	2790	Cassola	1				5			1
E-56	Fortià (Alt Empordà)		28	CRS'10-E56-C2		C. grisa de cuina medieval i moderna	2790	Indeterminat		28						
E-56	Fortià (Alt Empordà)		3	CRS'10-E56-C2		C. comuna oxidada medieval i moderna	2780	Indeterminat	1	3						
E-56	Fortià (Alt Empordà)		17	CRS'10-E56-C2		Macrofauna terrestre	8100	Indeterminat		17						
E-56	Fortià (Alt Empordà)		2	CRS'10-E56-C2		Fauna malacològica	8400	Indeterminat		2						
E-56	Fortià (Alt Empordà)		1	CRS'10-E56-C2		Carbons			1	1						
E-55	Fortià (Alt Empordà)		3	CRS'10-E55-C1		C. espatulada medieval	2710	Indeterminat	1	3						
E-55	Fortià (Alt Empordà)		1	CRS'10-E55-C1		C. comuna oxidada medieval i moderna	2780	Indeterminat	1	1						
E-55	Fortià (Alt Empordà)		1	CRS'10-E55-C1		C. grisa de cuina medieval i moderna	2790	Olla	1				1			1
E-55	Fortià (Alt Empordà)		26	CRS'10-E55-C1		C. grisa de cuina medieval i moderna	2790	Indeterminat		26						
E-55	Fortià (Alt Empordà)		2	CRS'10-E55-C1		Fauna malacològica	8400	Indeterminat		2						
E-55	Fortià (Alt Empordà)		1	CRS'10-E55-C1		Carbons			1	1						

INVENTARI REINA SIBIL·LA (FORTIÀ-ALT EMPORDÀ)

Estructura	Sector	Tipus	Total fragments	U.E.	Bases	Classe	Codi classe	Forma	Indiv.	Inf.	Nanses	Núm. tipus	Núm.R ef.	Observacions	P.C.	Vores
E-55	Fortià (Alt Empordà)		10	CRS'10-E55-C2		Macrofauna terrestre	8100	Indeterminat		10						
E-55	Fortià (Alt Empordà)		1	CRS'10-E55-C2		Fauna malacològica	8400	Indeterminat		1						
E-55	Fortià (Alt Empordà)		1	CRS'10-E55-C2		Carbons			1	1						
E-55	Fortià (Alt Empordà)		3	CRS'10-E55-C2		C. espatulada medieval	2710	Indeterminat	1	3						
E-55	Fortià (Alt Empordà)		2	CRS'10-E55-C2		C. grisa de cuina medieval i moderna	2790	Cassola	1				1			2
E-55	Fortià (Alt Empordà)		1	CRS'10-E55-C1		C. grisa de cuina medieval i moderna	2790	Cassola	1				2			1
E-55	Fortià (Alt Empordà)		7	CRS'10-E55-C2		C. grisa de cuina medieval i moderna	2790	Olla	7				28			7
E-55	Fortià (Alt Empordà)		3	CRS'10-E55-C2		C. grisa de cuina medieval i moderna	2790	Indeterminat	1				9			3
E-55	Fortià (Alt Empordà)		1	CRS'10-E55-C2		C. grisa de cuina medieval i moderna	2790	Olla	1				10			
E-55	Fortià (Alt Empordà)		62	CRS'10-E55-C2		C. grisa de cuina medieval i moderna	2790	Indeterminat		62						
E-55	Fortià (Alt Empordà)		1	CRS'10-E55-C2		Dolium ?	3050	Indeterminat	1				11			1
E-55	Fortià (Alt Empordà)		1	CRS'10-E55-C2		Peces discoidals de ceràmica	3060	Indeterminat	1				12	Ceràmica de cuina oxidada retallada.	1	
E-47	Fortià (Alt Empordà)		15	CRS'10-E47-C1		Macrofauna terrestre	8100	Indeterminat		15						
E-47	Fortià (Alt Empordà)		1	CRS'10-E47-C1		Àmfores itàliques	2610	Indeterminat		1						
E-47	Fortià (Alt Empordà)		3	CRS'10-E47-C1		Àmfores nord-africanes	2660	Indeterminat		3						
E-47	Fortià (Alt Empordà)		3	CRS'10-E47-C1		Elements de pedra indeterminats	4600	Indeterminat		3				Fragments de pissarra de forma circular. Tapadores o cobercles?		
E-47	Fortià (Alt Empordà)		1	CRS'10-E47-C1		Ceràmica ibèrica comuna	2200	Gerra	1				1			1
E-47	Fortià (Alt Empordà)		2	CRS'10-E47-C1		C. espatulada medieval	2710	Indeterminat	1	2						
E-47	Fortià (Alt Empordà)		4	CRS'10-E47-C1		C. espatulada medieval ?	2710	Indeterminat	1	4						
E-47	Fortià (Alt Empordà)		1	CRS'10-E47-C1		C. comuna oxidada medieval i moderna	2780	Gerra	1				2			
E-47	Fortià (Alt Empordà)		1	CRS'10-E47-C1		C. comuna oxidada medieval i moderna	2780	Gerra	1				3			1
E-47	Fortià (Alt Empordà)		1	CRS'10-E47-C1		C. comuna oxidada medieval i moderna	2780	Gerra	1				4	Gerra trilobulada.		1
E-47	Fortià (Alt Empordà)		10	CRS'10-E47-C1		C. comuna oxidada medieval i moderna	2780	Indeterminat		10						
E-47	Fortià (Alt Empordà)		1	CRS'10-E47-C1		C. grisa de cuina medieval i moderna	2790	Sitra ?	1				5			1
E-47	Fortià (Alt Empordà)		2	CRS'10-E47-C1		C. grisa de cuina medieval i moderna	2790	Olla	2				6,7			2
E-47	Fortià (Alt Empordà)		2	CRS'10-E47-C1		C. grisa de cuina medieval i moderna	2790	Olla	2		2		8,9			
E-47	Fortià (Alt Empordà)		2	CRS'10-E47-C1		C. grisa de cuina medieval i moderna	2790	Olla	2				10,11			
E-47	Fortià (Alt Empordà)		42	CRS'10-E47-C1		C. grisa de cuina medieval i moderna	2790	Indeterminat		42						
E-5	Fortià (Alt Empordà)		18	CRS'10-E5-C1		C. grisa de cuina medieval i moderna	2790	Indeterminat	1	18						
E-5	Fortià (Alt Empordà)		1	CRS'10-E5-C1		C. comuna oxidada medieval i moderna	2780	Indeterminat	1	1						
E-10	Fortià (Alt Empordà)		1	CRS'10-E10-C1		Ceràmica vidrada medieval i moderna	2770	Gerra	1		1		1			
E-10	Fortià (Alt Empordà)		1	CRS'10-E10-C1		C. grisa de cuina medieval i moderna	2790	Indeterminat	1	1						

INVENTARI REINA SIBIL·LA (FORTIÀ-ALT EMPORDÀ)

Estructura	Sector	Tipus	Total fragments	U.E.	Bases	Classe	Codi classe	Forma	Indiv.	Inf.	Nanses	Núm. tipus	Núm.R ef.	Observacions	P.C.	Vores
E-29	Fortià (Alt Empordà)		2	CRS'10-E29-C1		C. espatulada medieval	2710	Indeterminat	1	2						
E-29	Fortià (Alt Empordà)		1	CRS'10-E29-C1		C. grisa de cuina medieval i moderna	2790	Olla	1			1				1
E-29	Fortià (Alt Empordà)		5	CRS'10-E29-C1		C. grisa de cuina medieval i moderna	2790	Indeterminat		5						
E-29	Fortià (Alt Empordà)		1	CRS'10-E29-C1		Macrofauna terrestre	8100	Indeterminat		1						
E-8/9	Fortià (Alt Empordà)		12	CRS'10-E8/9-C1		C. espatulada medieval	2710	Sitra ?	1	12						
E-8/9	Fortià (Alt Empordà)		3	CRS'10-E8/9-C1		C. comuna oxidada medieval i moderna	2780	Indeterminat	1	3						
E-8/9	Fortià (Alt Empordà)		19	CRS'10-E8/9-C1		C. grisa de cuina medieval i moderna	2790	Indeterminat	1	19						
E-8/9	Fortià (Alt Empordà)		20	CRS'10-E8/9-C1		Macrofauna terrestre	8100	Indeterminat		20						
E-28	Fortià (Alt Empordà)		1	CRS'10-E28-C1		C. comuna oxidada	2300	Indeterminat	1	1						
E-28	Fortià (Alt Empordà)		1	CRS'10-E28-C1		Amfores nord-africanes	2660	Indeterminat	1	1						
E-28	Fortià (Alt Empordà)		2	CRS'10-E28-C1	2	C. comuna oxidada medieval i moderna	2780	Indeterminat	1			1				
E-28	Fortià (Alt Empordà)		1	CRS'10-E28-C1	1	C. grisa de cuina medieval i moderna	2790	Indeterminat	1			2				
E-28	Fortià (Alt Empordà)		11	CRS'10-E28-C1		C. grisa de cuina medieval i moderna	2790	Indeterminat		11						
E-28	Fortià (Alt Empordà)		1	CRS'10-E28-C1		Macrofauna terrestre	8100	Indeterminat		1						
E-17	Fortià (Alt Empordà)		1	CRS'10-E17-C1		Ceràmica vidrada medieval i moderna	2770	Indeterminat	1	1				Vidriat verd interior.		
E-1	Fortià (Alt Empordà)		1	CRS'10-E1-C1		Ceràmica vidrada medieval i moderna	2770	Bol	1			1				1
E-1	Fortià (Alt Empordà)		1	CRS'10-E1-C1		C. grisa de cuina medieval i moderna	2790	Cassola	1			2				1
E-1	Fortià (Alt Empordà)		5	CRS'10-E1-C1		C. grisa de cuina medieval i moderna	2790	Indeterminat		5						
E-1	Fortià (Alt Empordà)		4	CRS'10-E1-C1		C. comuna oxidada medieval i moderna	2780	Indeterminat	1	4						
E-1	Fortià (Alt Empordà)		1	CRS'10-E1-C1		Macrofauna terrestre	8100	Indeterminat		1						
E-1	Fortià (Alt Empordà)		1	CRS'10-E1-C1		Ceràmica vidrada medieval i moderna	2770	Indeterminat	1	1				Vidriat groc interior.		
E-16	Fortià (Alt Empordà)		1	CRS'10-E16-C1		Vidre contemporani	6750	Indeterminat	1	1						
E-4	Fortià (Alt Empordà)		1	CRS'10-E4-C1		C. esmaltada amb reflexos metàl·lics	2735	Bol	1			1		Bol o escudella.		1
E-4	Fortià (Alt Empordà)		2	CRS'10-E4-C1		Ceràmica vidrada medieval i moderna	2770	Indeterminat		2				Una vidriada verda i una vidriada groga.		
E-5	Fortià (Alt Empordà)		1	CRS'10-E5-C1		C. espatulada medieval	2710	Indeterminat	1	1						
A-11	Fortià (Alt Empordà)		2	CRS'10-A11		C. esmaltada amb reflexos metàl·lics	2735	Plat	2			1,2				2
A-11	Fortià (Alt Empordà)		1	CRS'10-A11		C. esmaltada blava moderna	2730	Plat	1			3		Orla de la "cirereta".		1
A-11	Fortià (Alt Empordà)		1	CRS'10-A11		C. esmaltada policroma	2745	Bol	1			4			1	
A-11	Fortià (Alt Empordà)		1	CRS'10-A11	1	C. comuna oxidada medieval i moderna	2780	Gibrell	1			5		Vidriat melat.		
A-11	Fortià (Alt Empordà)		2	CRS'10-A11		C. comuna oxidada medieval i moderna	2780	Indeterminat		2				Un vidriat marró i un de verd.		
A-11	Fortià (Alt Empordà)		1	CRS'10-A11		C. grisa de cuina medieval i moderna	2790	Plat	1			6				1
A-9	Fortià (Alt Empordà)		1	CRS'10-A9		C. espatulada medieval	2710	Indeterminat	1	1						
A-9	Fortià (Alt Empordà)		1	CRS'10-A9		C. esmaltada amb reflexos metàl·lics	2735	Bol	1			1		Bol o escudella.		1
A-9	Fortià (Alt Empordà)		4	CRS'10-A9		C. grisa de cuina medieval i moderna	2790	Indeterminat	1	4						

INVENTARI REINA SIBIL·LA (FORTIÀ-ALT EMPORDÀ)

Estructura	Sector	Tipus	Total fragments	U.E.	Bases	Classe	Codi classe	Forma	Indiv.	Inf.	Nanses	Núm. tipus	Núm.R ef.	Observacions	P.C.	Vores
A-4	Fortià (Alt Empordà)		6	CRS'10-A4		C. grisa de cuina medieval i moderna	2790	Indeterminat	1	6						
A-3	Fortià (Alt Empordà)		2	CRS'10-A3		C. grisa de cuina medieval i moderna	2790	Olla	2				1,2			2
A-3	Fortià (Alt Empordà)		11	CRS'10-A3		C. grisa de cuina medieval i moderna	2790	Indeterminat		11						
A-5	Fortià (Alt Empordà)		14	CRS'10-A5		C. grisa comuna medieval i moderna	2785	Indeterminat	1	14						
A-5	Fortià (Alt Empordà)		1	CRS'10-A5		Macrofauna terrestre	8100	Indeterminat		1						
A-8	Fortià (Alt Empordà)	Dressel	1	CRS'10-A8	1	Àmfores itàliques	2610		1			1	1			
A-8	Fortià (Alt Empordà)		5	CRS'10-A8		C. espatulada medieval	2710	Indeterminat	1	5						
A-8	Fortià (Alt Empordà)		1	CRS'10-A8		C. comuna oxidada medieval i moderna	2780	Indeterminat	1	1						
A-8	Fortià (Alt Empordà)		1	CRS'10-A8		Ceràmica vidrada medieval i moderna	2770	Indeterminat	1	1				Vidriat verd.		
A-8	Fortià (Alt Empordà)		5	CRS'10-A8		C. grisa de cuina medieval i moderna	2790	Indeterminat	1	5						
A-8	Fortià (Alt Empordà)		1	CRS'10-A8		Àmfores ibèriques	2500	Indeterminat	1	1						
A-8	Fortià (Alt Empordà)		2	CRS'10-A8		Macrofauna terrestre	8100	Indeterminat		2						
A-8	Fortià (Alt Empordà)		1	CRS'10-A8		C. grisa comuna medieval i moderna	2785	Tapadora	1				2			1
A-8	Fortià (Alt Empordà)		1	CRS'10-A8		C. grisa comuna medieval i moderna	2785	Gerra	1		1		3			
A-8	Fortià (Alt Empordà)		2	CRS'10-A8		C. grisa comuna medieval i moderna	2785	Olla	2				4,5			2
A-8	Fortià (Alt Empordà)		4	CRS'10-A8		C. grisa comuna medieval i moderna	2785	Indeterminat		4						
A-2	Fortià (Alt Empordà)		1	CRS'10-A2		C. esmaltada policroma	2745	Indeterminat	1	1						
A-2	Fortià (Alt Empordà)		2	CRS'10-A2		Ceràmica vidrada medieval i moderna	2770	Indeterminat		2						
A-2	Fortià (Alt Empordà)		2	CRS'10-A2		C. comuna oxidada medieval i moderna	2780	Indeterminat	1	2						
A-2	Fortià (Alt Empordà)		1	CRS'10-A2		C. grisa comuna medieval i moderna	2785	Indeterminat	1	1						
A-2	Fortià (Alt Empordà)		1	CRS'10-A2		C. grisa comuna medieval i moderna	2785	Gibrell	1				1			1
A-2	Fortià (Alt Empordà)		1	CRS'10-A2		Ceràmica vidrada medieval i moderna	2770	Plat	1				2	Vidriat groc.		1
A-2	Fortià (Alt Empordà)		1	CRS'10-A2		Ceràmica vidrada medieval i moderna	2770	Gerret	1				3			1
A-2	Fortià (Alt Empordà)		1	CRS'10-A2		Ceràmica vidrada medieval i moderna	2770	Plat	1				4	Vidriat marró.		1
E-40	Fortià (Alt Empordà)		26	CRS'10-E40-C2	4	C. grisa de cuina medieval i moderna	2790	Olla	1	15			1			7
E-40	Fortià (Alt Empordà)		3	CRS'10-E40-C2		C. grisa de cuina medieval i moderna	2790	Olla	1				2			3
E-40	Fortià (Alt Empordà)		5	CRS'10-E40-C2		C. grisa de cuina medieval i moderna	2790	Olla	5				37			5
E-40	Fortià (Alt Empordà)		2	CRS'10-E40-C2		C. grisa de cuina medieval i moderna	2790	Cassola	1				8			2
E-40	Fortià (Alt Empordà)		4	CRS'10-E40-C2	4	C. grisa de cuina medieval i moderna	2790	Indeterminat	4				912			
E-40	Fortià (Alt Empordà)		88	CRS'10-E40-C2		C. grisa de cuina medieval i moderna	2790	Indeterminat		88						
E-40	Fortià (Alt Empordà)		11	CRS'10-E40-C2		C. espatulada medieval	2710	Indeterminat		11						
E-40	Fortià (Alt Empordà)		1	CRS'10-E40-C2	1	C. comuna oxidada medieval i moderna	2780	Indeterminat	1				13			
E-40	Fortià (Alt Empordà)		25	CRS'10-E40-C2		Macrofauna terrestre	8100	Indeterminat		25						

INVENTARI REINA SIBIL·LA (FORTIÀ-ALT EMPORDÀ)

Estructura	Sector	Tipus	Total fragments	U.E.	Bases	Classe	Codi classe	Forma	Indiv.	Inf.	Nanses	Núm. tipus	Núm.R ef.	Observacions	P.C.	Vores
E-40	Fortià (Alt Empordà)		6	CRS'10-E40-C2		Fauna malacològica	8400	Indeterminat		6						
E-40	Fortià (Alt Empordà)		5	CRS'10-E40-C1		C. grisa de cuina medieval i moderna	2790	Olla	5				15			5
E-40	Fortià (Alt Empordà)		3	CRS'10-E40-C1	3	C. grisa de cuina medieval i moderna	2790	Indeterminat	3				68			
E-40	Fortià (Alt Empordà)		83	CRS'10-E40-C1		C. grisa de cuina medieval i moderna	2790	Indeterminat		83						
E-40	Fortià (Alt Empordà)		4	CRS'10-E40-C1		C. espatulada medieval	2710	Indeterminat		4						
E-40	Fortià (Alt Empordà)		10	CRS'10-E40-C1		Macrofauna terrestre	8100	Indeterminat		10						
E-40	Fortià (Alt Empordà)		1	CRS'10-E40-C1		Fauna malacològica	8400	Indeterminat		1						
A-9	Fortià (Alt Empordà)		1	CRS'10-A9		C. espatulada medieval	2710	Indeterminat	1	1						
A-9	Fortià (Alt Empordà)		1	CRS'10-A9		C. esmaltada amb reflexos metàl·lics	2735	Bol	1	1						
A-9	Fortià (Alt Empordà)		1	CRS'10-A9		C. esmaltada blava i amb reflexos metàl·lics	2736	Bol	1				1			1
A-9	Fortià (Alt Empordà)		1	CRS'10-A9		C. esmaltada blava catalana	2726	Indeterminat	1	1						
A-9	Fortià (Alt Empordà)		1	CRS'10-A9		Ceràmica vidrada medieval i moderna	2770	Indeterminat	1	1						
A-9	Fortià (Alt Empordà)		1	CRS'10-A9		C. grisa de cuina medieval i moderna	2790	Indeterminat	1				2	Broc		1
A-9	Fortià (Alt Empordà)		7	CRS'10-A9		C. grisa de cuina medieval i moderna	2790	Indeterminat		7						
A-9	Fortià (Alt Empordà)		1	CRS'10-A9		Macrofauna terrestre	8100	Indeterminat		1						
A-7	Fortià (Alt Empordà)		2	CRS'10-A7		C. espatulada medieval	2710	Indeterminat		2						
A-7	Fortià (Alt Empordà)		1	CRS'10-A7		Ceràmica vidrada medieval i moderna	2770	Indeterminat	1	1						
A-7	Fortià (Alt Empordà)		1	CRS'10-A7		C. grisa de cuina medieval i moderna	2790	Gibrell	1				1			1
A-7	Fortià (Alt Empordà)		1	CRS'10-A7		C. grisa de cuina medieval i moderna	2790	Olla	1				2			1
A-7	Fortià (Alt Empordà)		1	CRS'10-A7		C. grisa de cuina medieval i moderna	2790	Cassola	1				3		1	
A-7	Fortià (Alt Empordà)		1	CRS'10-A7	1	C. grisa de cuina medieval i moderna	2790	Indeterminat	1				4			
A-7	Fortià (Alt Empordà)		20	CRS'10-A7		C. grisa de cuina medieval i moderna	2790	Indeterminat		20						
A-12	Fortià (Alt Empordà)		1	CRS'10-A12		Campaniana A	1310	Indeterminat	1	1						
A-12	Fortià (Alt Empordà)		3	CRS'10-A12		C. espatulada medieval	2710	Indeterminat	1	3						
A-12	Fortià (Alt Empordà)		1	CRS'10-A12	1	C. esmaltada amb reflexos metàl·lics	2735	Bol	1				1			
A-12	Fortià (Alt Empordà)		1	CRS'10-A12		C. grisa de cuina medieval i moderna	2790	Olla	1				2			1
A-12	Fortià (Alt Empordà)		3	CRS'10-A12		No especificat	0	Tapadora	3				35			3
A-12	Fortià (Alt Empordà)		1	CRS'10-A12		C. grisa de cuina medieval i moderna	2790	Indeterminat	1				6	Broc.		1
A-12	Fortià (Alt Empordà)		1	CRS'10-A12	1	C. grisa de cuina medieval i moderna	2790	Indeterminat	1				7			
A-12	Fortià (Alt Empordà)		19	CRS'10-A12		C. grisa de cuina medieval i moderna	2790	Indeterminat		19						
A-12	Fortià (Alt Empordà)		1	CRS'10-A12		Ceràmica vidrada medieval i moderna	2770	Càntir	1				8	Broc. Vidiat verd.		1
A-12	Fortià (Alt Empordà)		3	CRS'10-A12		C. comuna oxidada medieval i moderna	2780	Indeterminat	1	3						
A-12	Fortià (Alt Empordà)		1	CRS'10-A12		Dolium	3050	Indeterminat	1				9			1
A-12	Fortià (Alt Empordà)		2	CRS'10-A12		Dolium	3050	Indeterminat		2						
A-12	Fortià (Alt Empordà)		1	CRS'10-A12		Monedes	5100		1				10		1	
A-12	Fortià (Alt Empordà)		1	CRS'10-A12		Monedes	5100		1				11		1	

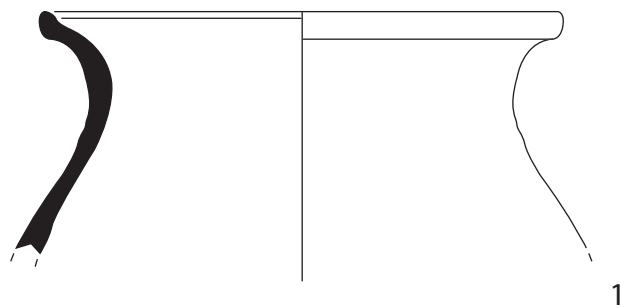
INVENTARI REINA SIBIL·LA (FORTIÀ-ALT EMPORDÀ)

Estructura	Sector	Tipus	Total fragments	U.E.	Bases	Classe	Codi classe	Forma	Indiv.	Inf.	Nanses	Núm. tipus	Núm.R ef.	Observacions	P.C.	Vores
E-30	Fortià (Alt Empordà)		1	CRS'10-E30-C1		C. grisa de cuina medieval i moderna	2790	Olla	1				1			1
E-30	Fortià (Alt Empordà)		1	CRS'10-E30-C1	1	C. grisa de cuina medieval i moderna	2790	Indeterminat	1				2			
E-30	Fortià (Alt Empordà)		13	CRS'10-E30-C1		C. grisa de cuina medieval i moderna	2790	Indeterminat		13						
E-30	Fortià (Alt Empordà)		1	CRS'10-E30-C1		C. comuna oxidada medieval i moderna	2780	Indeterminat	1	1						
E-30	Fortià (Alt Empordà)		1	CRS'10-E30-C1		C. espatulada medieval	2710	Indeterminat	1	1						
E-30	Fortià (Alt Empordà)		9	CRS'10-E30-C1		Macrofauna terrestre	8100			9						
E-39	Fortià (Alt Empordà)		27	CRS'10-E39-C1		Macrofauna terrestre	8100	Indeterminat		27						
E-39	Fortià (Alt Empordà)		2	CRS'10-E39-C1		Molins de pedra	4620		2	2				Granit.		
E-39	Fortià (Alt Empordà)		1	CRS'10-E39-C1		Molins de pedra	4620	Indeterminat	1	1				Pedra volcànica.		
E-39	Fortià (Alt Empordà)		1	CRS'10-E39-C1		Elements de pedra indeterminats	4600	Disc	1				1	Fragment de pissarra retallat.	1	
E-39	Fortià (Alt Empordà)		1	CRS'10-E39-C1		Plaques de revestiment	4550	Indeterminat	1	1				Pissarra.		
E-39	Fortià (Alt Empordà)		140	CRS'10-E39-C1		C. grisa de cuina medieval i moderna	2790	Indeterminat		140						
E-39	Fortià (Alt Empordà)		3	CRS'10-E39-C1		C. espatulada medieval	2710	Indeterminat		3						
E-39	Fortià (Alt Empordà)		2	CRS'10-E39-C1		C. comuna oxidada medieval i moderna	2780	Indeterminat		2						
E-39	Fortià (Alt Empordà)		4	CRS'10-E39-C1	4	C. grisa de cuina medieval i moderna	2790	Indeterminat	1				2			
E-39	Fortià (Alt Empordà)		7	CRS'10-E39-C1		C. grisa de cuina medieval i moderna	2790	Cassola	1	3			3			4
E-39	Fortià (Alt Empordà)		4	CRS'10-E39-C1		C. grisa de cuina medieval i moderna	2790	Olla	1	1			4			3
E-39	Fortià (Alt Empordà)		2	CRS'10-E39-C1		C. grisa de cuina medieval i moderna	2790	Olla	1				5			2
E-39	Fortià (Alt Empordà)		3	CRS'10-E39-C1		C. grisa de cuina medieval i moderna	2790	Olla	3				68			3
E-39	Fortià (Alt Empordà)		1	CRS'10-E39-C1		C. grisa de cuina medieval i moderna	2790	Olla	1				9	Broc.		1
E-39	Fortià (Alt Empordà)		2	CRS'10-E39-C1		C. grisa de cuina medieval i moderna	2790	Olla	1	1			10	Broc.		1
E-39	Fortià (Alt Empordà)		18	CRS'10-E39-C1	3	C. grisa de cuina medieval i moderna	2790	Olla	1	12			11	Broc vessador.	1	2
E-39	Fortià (Alt Empordà)		21	CRS'10-E39-C1		C. grisa de cuina medieval i moderna	2790	Olla	1	17			12	Broc vessador.		4
E-39	Fortià (Alt Empordà)		7	CRS'10-E39-C1		C. grisa de cuina medieval i moderna	2790	Olla	1	6			13	Broc vessador.		1
E-39	Fortià (Alt Empordà)		1	CRS'10-E39-C1		C. grisa de cuina medieval i moderna	2790	Sitra	1				14	Vora amb bec.		1
E-39	Fortià (Alt Empordà)			CRS'10-E39-C2		C. grisa de cuina medieval i moderna	2790						1			

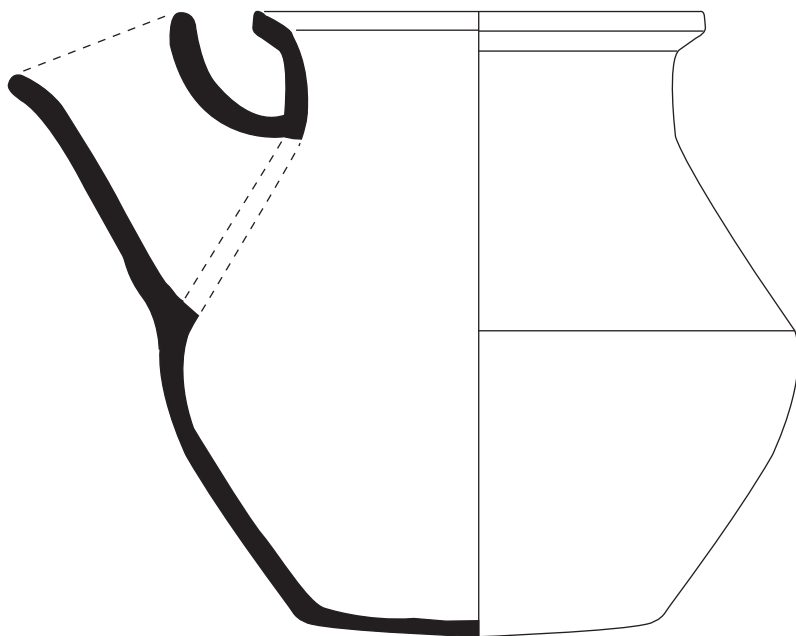
Llistat de codis

<u>1000</u>	Importacions de època arcaica i clàssica	<u>1565</u>	T. S. Late Roman C
<u>1100</u>	Produccions gregues occidentals	<u>1570</u>	T. S. grisa tardo-romana
<u>1200</u>	Importacions d'època hel·lenística	<u>1575</u>	T. S. ataronjada tardo-romana
<u>1400</u>	Importacions de època triúmviral i imperial	<u>1610</u>	Ceràmica de parets fines
<u>1600</u>	Ceràmica de parets fines i vidrades	<u>1710</u>	Llàntries gregues orientals
<u>1700</u>	Llàntries	<u>1715</u>	Llàntries àtiques
<u>2000</u>	Ceràmiques comunes d'origen local	<u>1720</u>	Llàntries corinties
<u>2400</u>	Àmfors d'època arcaica i clàssica	<u>1725</u>	Llàntries de ceràmica grega d'Occident
<u>2450</u>	Àmfors de tradició púnica	<u>1735</u>	Llàntries púniques
<u>2600</u>	Àmfors d'època romana i tardo-romana	<u>1750</u>	Llàntries baix-republicanes
<u>2700</u>	Ceràmica d'època medieval i moderna	<u>1770</u>	Llàntries de disc
<u>3000</u>	Altres materials ceràmics	<u>1775</u>	Llàntries de canal
<u>3500</u>	Escultura	<u>1790</u>	Llàntries africanes baix-imperials
<u>6000</u>	Objectes d'os treballat	<u>1795</u>	Llàntries orientals baix-imperials
<u>6500</u>	Objectes de vidre i pasta de vidre	<u>1799</u>	Llàntries indeterminades
<u>7000</u>	Paviment, revestiment i pintura mural	<u>2240</u>	C. grisa de la costa catalana
<u>8000</u>	Restes faunístics i antropològics	<u>2245</u>	C. emporitana oxidada
<u>8500</u>	Restes antropològiques	<u>2320</u>	Ceràmica de cuina feta a mà / a torn lent
<u>1005</u>	Ceràmica pintada sud-peninsular	<u>2330</u>	Ceràmica de cuina feta a torn
<u>1015</u>	C. etrusco-corintia	<u>2350</u>	C. pintada indeterminada
<u>1020</u>	C. corintia	<u>2410</u>	Àmfors etrusques
<u>1025</u>	Copes jònies	<u>2420</u>	Àmfors à la brosse
<u>1035</u>	C. gris jonia	<u>2425</u>	Àmfors gregues de l'Egeu
<u>1110</u>	C. grisa monòcroma	<u>2430</u>	Àmfors de la Magna Grècia
<u>1115</u>	C. grega d'occident pintada	<u>2440</u>	Àmfors massaliotes
<u>1120</u>	C. grega d'occident de pasta clara	<u>2460</u>	Àmfors fenícies orientals
<u>1125</u>	Imitacions massaliotes de ceràmica àtica	<u>2480</u>	Àmfors púniques ebusitanes
<u>1210</u>	Prod. etrusco-lacials de vernís negre	<u>2500</u>	Àmfors ibèriques
<u>1215</u>	Prod. del taller de les petites estampetes	<u>2610</u>	Àmfors itàliques
<u>1235</u>	C. de vernís negre del taller de Roses	<u>2620</u>	Àmfors orientals
<u>1310</u>	Campaniana A	<u>2640</u>	Àmfors gàl·liques
<u>1315</u>	Prod. derivades de la Campaniana A (tipus D)	<u>2630</u>	Àmfors tarraconeses
<u>1320</u>	Campaniana B	<u>2650</u>	Àmfors sud-hispàniques
<u>1325</u>	Prod. derivades de la Campaniana B	<u>2660</u>	Àmfors nord-africanes
<u>1330</u>	Campaniana C	<u>2690</u>	Àmfors indeterminades
<u>1335</u>	Prod. derivades de la Campaniana C	<u>2710</u>	C. espatulada medieval
<u>1255</u>	Prod. púniques envemissades	<u>2750</u>	Pisa blanca
<u>1280</u>	C. ebusitana pintada	<u>3030</u>	Coroplastia
<u>1410</u>	Pre-sigil·lata	<u>3040</u>	Objectes ceràmics de teler
<u>1415</u>	T. S. Ràlica de vernís negre	<u>3050</u>	Dolium
<u>1425</u>	Imitacions de T. S. Ràlica	<u>3600</u>	Escultura en pedra
<u>1430</u>	T. S. Sud-gàl·lica	<u>4100</u>	Epigrafia en pedra
<u>1435</u>	T. S. Tardo-itàlica	<u>5000</u>	Objectes metàl·lics
<u>1440</u>	T. S. Oriental	<u>4400</u>	Epigrafia en ceràmica
<u>1445</u>	T. S. Hispànica	<u>6510</u>	Vasets de faiença de Naukratis
<u>1500</u>	T. S. Africana A	<u>6520</u>	Vasets de pasta de vidre sobre nucli d'argila
<u>1510</u>	T. S. Africana C	<u>6530</u>	Objectes de pasta de vidre
<u>1515</u>	T. S. Africana D	<u>6600</u>	Vidre romà i tardo-romà
<u>1520</u>	T. S. Africana indeterminada	<u>6700</u>	Vidre medieval i modern
<u>1550</u>	T. S. Clara B	<u>7010</u>	Paviment
<u>1555</u>	T. S. Lucente	<u>7100</u>	Revestiment i pintura mural
<u>1560</u>	T. S. Corintia	<u>8100</u>	Macrofauna terrestre
<u>1450</u>	T. S. indeterminada	<u>8200</u>	Microfauna terrestre

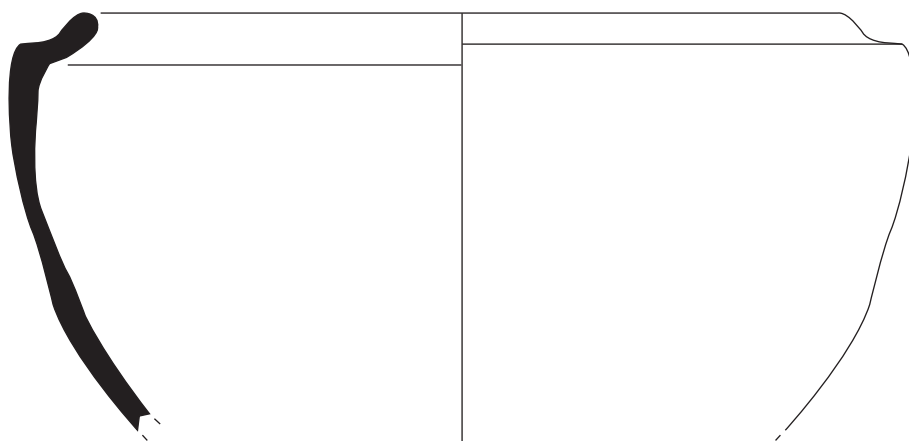
Annex 5. Làmines dels materials arqueològics



1



2



3



CASA DE LA REINA SIBIL·LA - 2010 (FORTIÀ - ALT EMPORDÀ)

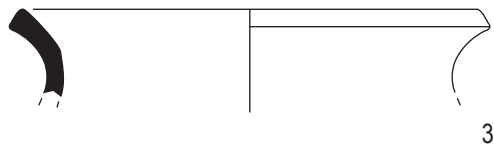
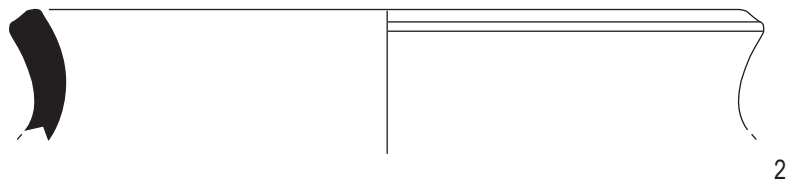
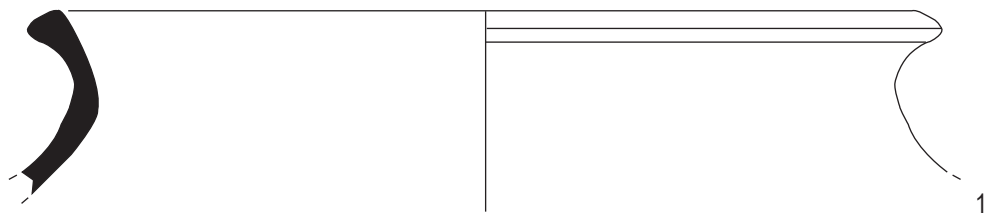
ESTRUCTURA 39

Figura 1: Ceràmica grisa medieval, olla. Figura 2: Ceràmica grisa medieval, gerra amb bec vessador.

Figura 3: Ceràmica grisa medieval: Cassola ?.

Escala 1:50



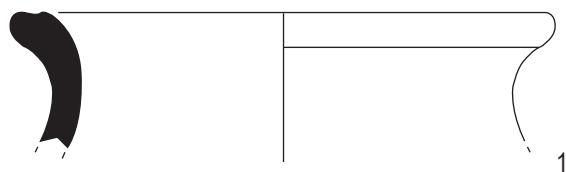


CASA DE LA REINA SIBIL·LA - 2010 (FORTIÀ - ALT EMPORDÀ)

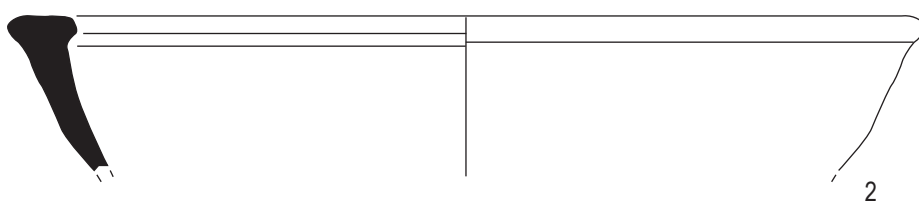
ESTRUCTURA 40

Figures 1 a 3: Ceràmica grisa medieval. Olles.
Escala 1:50





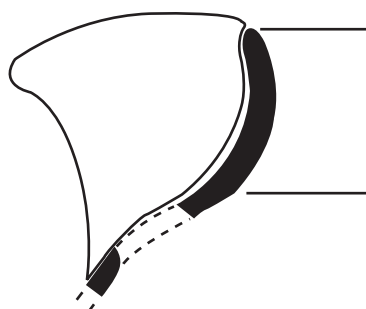
1



2



3



4



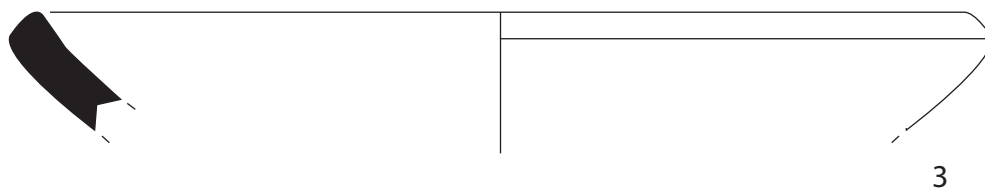
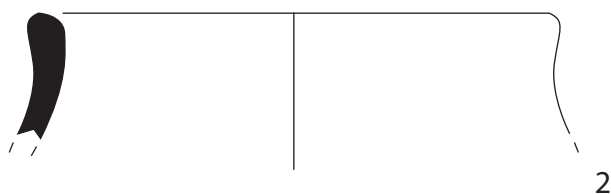
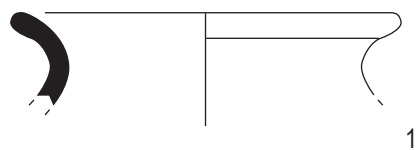
CASA DE LA REINA SIBIL·LA - 2010 (FORTIÀ - ALT EMPORDÀ)

ESTRUCTURA 55

Figura 1: Ceràmica grisa medieval, olla. Figures 2 i 3: Ceràmica grisa medieval, cassoles.
Figura 4: Ceràmica grisa medieval: Sitra ?.

Escala 1:50





CASA DE LA REINA SIBIL·LA - 2010 (FORTIÀ - ALT EMPORDÀ)

ESTRUCTURA 50 Figures 1 i 2: Ceràmica grisa medieval, olles.

ESTRUCTURA 56 Figura 2: Ceràmica grisa medieval, cassola. Figura 4: Ceràmica grisa medieval, olla.

Escala 1:50



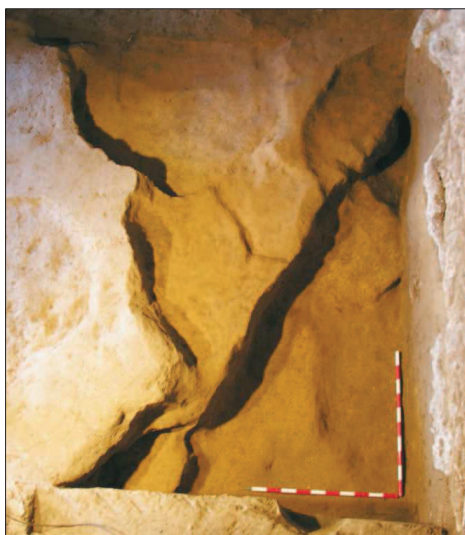
Annex 6. Eliminació de l'E47

Durant el control preventiu dels moviments de terres realitzats a la Casa Reina Sibila de Fortià, es localitzaren diverses estructures arqueològiques amb una forquilla cronològica des d'època medieval fins època contemporània.

La intervenció arqueològica va ser duta a terme per Arqueolític Terra-Sub,S.L, sota la direcció, primer, d'Antoni Palomo Pérez i després, l'excavació, sota la direcció de Almudena García i Rafael Rosillo Turrà, en les diverses intervencions realitzades des del juny de 2010 fins el març de 2011. Un cop finalitzada l'actuació en les diverses restes arqueològiques, es van realitzar els preceptius informes. Juntament amb aquesta documentació, en Joan Via, Alcalde de Fortià, va sol·licitar al Departament de Cultura i Mitjans de Comunicació de la Generalitat, l'eliminació i/o cobriment de les estructures localitzades. En aquest cas, es demanà l'eliminació de l'Estructura 47.

L'autorització del Departament de Cultura i Mitjans de Comunicació de la Generalitat per dur a terme l'actuació sol·licitada té **núm. d'expedient 518 K121 N303 2011/4-6877**. El control de l'eliminació es realitzà sota la direcció de Rafel Rosillo Turrà.

Durant les tasques dutes a terme no s'ha observat cap altre element arqueològic no documentat durant les intervencions anteriors.



E 47



Eliminació de l'E47