

**MEMORIA DE
CONSOLIDACIÓ DEL JACIMENT IBÈRIC DE LES MALESES
(Montcada i Reixac -Sant Fost de Campsentelles)**

Novembre 2011

MUSEU MUNICIPAL DE MONTCADA I REIXAC (BARCELONA)

DIRECCIÓ: Mercedes Durán i Gemma Hidalgo

INDEX

1.- INTRODUCCIÓ.....	3
2.- MARC HISTÒRIC I GEOGRÀFIC.....	4
3.- ANTECEDENTS ARQUEOLÒGICS.....	6
4.- METODOLOGIA	9
5.- DESCRIPCIÓ DELS TREBALLS I PERSPECTIVES DE FUTUR.....	10
6.- BIBLIOGRAFIA.....	12
7.- ANNEX FOTOGRÀFIC.....	15
8.- PLANIMETRIA.....	32

1.- INTRODUCCIÓ.

La següent memòria presenta els resultats dels treballs de consolidació duts a terme en el poblat ibèric del Turó de les Maleses, de Montcada i Reixac i Sant Fost de Campsentelles (Vallès occidental) entre el 1 i el 13 de novembre de 2011.

Les intervencions s'han d'emmarcar dins el projecte global anomenat : El poblament protohistòric a la Serralada de Marina . El Jaciment ibèric de Les Maleses.

Aquesta intervenció preventiva ha estat efectuada sota la direcció de les arqueòlogues Mercedes Duran i Gemma Hidalgo, amb la col·laboració de l'arqueòleg Jordi Morer (Món Iber Rocs S.L. "Recerca i difusió de la Cultura ibèrica"), d'acord amb la resolució corresponent de la Direcció General del Patrimoni Cultural de la Generalitat de Catalunya, expedient 437 K121 N446 2011/2-7371, autoritzant la intervenció segons el procediment establert en l'article 14 i següents del Decret 78/2002, de 5 de març de 2002, del Reglament de protecció del patrimoni arqueològic i paleontològic.

La intervenció va venir motivada per una banda per la necessitat urgent de consolidar una part de les restes arqueològiques que es van descobrir durant les excavacions efectuades en campanyes anteriors, molt malmeses i amb un greu perill d'esfondrament, situació agreujada pel fet que en aquest sector encara s'estan realitzant treballs d'excavació arqueològica. Per una altra banda, per tal de donar més entitat a les restes, de manera que aquestes fossin més comprensibles per al visitant.

Aquesta intervenció ha rebut el recolzament econòmic del Departament de Cultura de la Generalitat de Catalunya.

Objectius

Continuar posant en valor aquest jaciment en el que les autoritats municipals de Montcada i Sant Fost tenen interès en la seva museïtzació, divulgació i dinamització. També s'ha involucrat el consorci del Parc de Serralada de Marina que des de fa anys subvenciona econòmicament les despeses d'excavació està molt interessat en portar endavant aquest projecte.

Consolidar les estructures muraries conservades de les cases núm. 13 i núm. 14 coneguda com la casa del Ferrer, a la vessant de Montcada.

2.- MARC HISTÒRIC I GEOGRÀFIC.

La localització territorial del jaciment ibèric de "Les Maleses" és immillorable des del punt de vista estratègic. Situant-se en la carena de la serralada (462 m) de la que rep el nom, "Les Maleses", i la vora del cim del "Pi Candeler" domina visualment totes les vessants que hi conflueixen.

Limita amb tres comarques: el Vallés Oriental i Occidental i el Barcelonès i tres municipis en comparteixen tant en superfície com en els accessos: Badalona, Montcada i Reixac i Sant Fost de Campsentelles.

El jaciment de "Les Maleses" es situa dins l'espai natural del Parc de la Serralada de Marina, ala Serra de Sant Mateu.

Es situa dins d'una zona molt rica a nivell de jaciments arqueològics d'època ibèrica entre els que es destaca el poblat de Puig Castellar, el de Can Calvet, Mas Boscà o el de Castellruf, entre d'altres.

L'accés a l'àrea arqueològica és realitza des de la pista forestal del Camí de La Carrerada, la qual es pren des de la carretera de Badalona BV 5011.

La disposició al mapa 1:25.000 de l'Institut Geogràfic i Cadastral segons el meridià de Madrid és:

41° 30' 30" latitud Nord

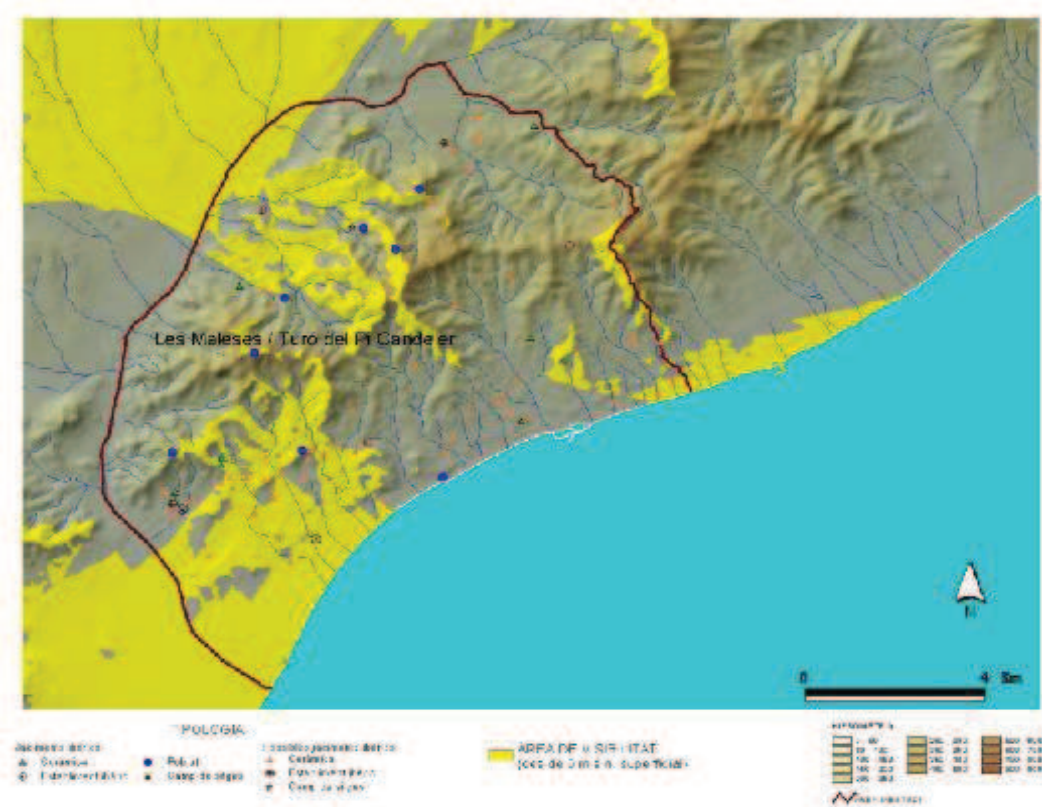
05°54'58" longitud Est

La projecció U.T.M. del plànol topogràfic de la comarca del Barcelonès és:

4594.0 Nord

453.3Est

Figura 1. Àrea de control del Jaciment Les Maleses. Segons C. Ruestes



3.- ANTECEDENTS ARQUEOLÒGICS.

El jaciment ibèric de les Maleses ha estat objecte de diverses intervencions des de l'any 1928, moment en el que la secció d'Arqueologia i Història de l'Agrupació Excursionista de Badalona realitza una primera intervenció. Posteriorment les tasques d'excavació van ser continuades per la Unió Excursionista de Catalunya de Gràcia. Els anys 1943-1948 i 1955-1956 intervé al jaciment J. M. Cuyàs i posteriorment Font i Cussó, J. Fàbregas Bagué, l'agrupació d'A.G.E.S. de Santa Coloma de Gramenet i el Centre Excursionista de Montcada Bifurcació.

Segons Cuyàs (1976) "el poblat tenia una superfície d'uns 128 metres de longitud per 19 d'amplada i amb declivis progressius per tots costats". Aquestes primeres excavacions posaren al descobert una muralla que segons Cuyàs tenia 80 cm de gruix i envoltava pràcticament tot el recinte i baixava pocs metres per ambdós vessants. Un sector del mur te 1'10 m d'amplada, es a dir, reforçat amb una 40 cm de pedra, seguit d'un buit de 30 cm complet de terra, i a continuació un altre reforç de 40 cm de pedra. Pel que fa a la xarxa urbana, Cuyàs ens indica que "quant a la distribució dels habitatges sembla que hi havia un carrer que creuava la part central".

De la campanya que Font i Cussó publicà l'any 1956 cal destacar una habitació on la paret de fons era la mateixa muralla.

Amb els darrers treballs de Cuyàs, 1955 i 1956 (Cuyàs 1976) s'excava el carrer que seguia la llargada de la carena. Aquest estava excavat al sauló i feia 1'10 m d'ample, tenint a cada costat les construccions, llevat de la zona del mig de la carena on no hi ha res. Aquest espai buit de 3'30 m. el van interpretar com a plaça pública o àgora.

J. Fàbregas (1956) ens indica que "una vivienda amplia en la parte S muy cercana a la muralla y que consta de dos habitaciones seguras y otra dudosa, de 2 o 3 m cuadrados cada una". A escassament 15 m d'aquestes construccions es troba una altra casa de 2 habitacions de 4 m quadrats amb una porta que donaria al carrer principal.

L'any 1982 es publiquen dos articles referents al turó de Les Maleses. El primer d'ells està signat per Antonio Velasco i ens comenta l'excavació de tres habitacions. Totes elles presenten una planta rectangular i la potència estratigràfica és força variable. Les estructures en el millor dels casos es conserven entre 40 i 60 cm d'alçada. Els materials recuperats ens permeten datar aquestes habitacions cap a l'ibèric final en funció de la presència de *kalathos* ibèric i de ceràmica Campaniana (Velasco 1982). No es coneix cap tipus de documentació planimètrica referent a aquesta intervenció.

El segon treball publicat l'any 1982 està signat per Mercedes Durán i es correspon amb la memòria científica de la campanya realitzada l'any 1980 al mateix jaciment. L'excavació es va plantejar a la zona sud-est del jaciment i va permetre

documentar cinc habitacions, un bancal i possiblement una sitja. Els resultats obtinguts permeten indicar que l'abandó definitiu del jaciment es va produir en un moment encara indeterminat del segle II a. C. (Durán 1982).

Als anys vuitanta (1982-1985) es reprenen les campanyes d'excavació al jaciment, aquesta vegada sota la direcció de Mercedes Durán i Elisabeth Huntingford. Aquestes campanyes d'excavació van permetre documentar tota una sèrie d'àmbits i un possible carrer. Dins de les habitacions es van documentar llars de foc de planta rectangular o quadrangular i una gran quantitat de materials ceràmics entre els que podem destacar una important col·lecció de fusaioles i un fragment de *tymateria* amb forma de cap femení. Pel que respecta a les produccions ceràmiques, val a dir que predominen les ceràmiques ibèriques i la ceràmica grollera a mà, mentre que les importacions es troben escassament documentades (només àmfores púnico-ebusitanes i vernís negre del segle III a. C i II a. C).

Durant els darrers anys s'han realitzat diferents actuacions consecutives al jaciment. L'any 1998 es va portar a terme una campanya de consolidació de totes les estructures documentades durant les campanyes d'excavacions dels anys vuitanta. L'objectiu principal residia en aturar el procés de degradació de les restes arqueològiques millorant les seves condicions d'exhibició i estudi per

així en un futur no gaire llunyà aproximar el conjunt i el seu contingut històric a la societat que l'envolta.

El deteriorament s'accelerava tot i la tasca desenvolupada pels diversos grups d'alumnes de l'originari EATP i actual matèria optativa d'arqueologia de l'INS Montserrat Miró de Montcada i Reixac, que sota la direcció de Mercedes Duran, cada any s'han encarregat de mantenir les estructures arquitectòniques lliures de matolls i ha contribuït al respecte del conjunt arqueològic.

La campanya de consolidació del poblat de Les Maleses es va dur a terme durant els mesos de novembre i desembre de 1998. Els treballs van ser realitzats per l'empresa de treballs arqueològics ECRA sota la coordinació del Museu Municipal Les Maleses.

En un primer estadi de la intervenció calia eliminar la vegetació existent de forma manual i aplicar productes herbicides que contribuïssin a aturar el naixement descontrolat de vegetació. En el procés de consolidació, era necessari anivellar cada mur fins al seu punt més alt, amb la possibilitat d'afegir una filera més com a protecció en aquells que fossin necessaris. Per l'aixecament de les estructures es van utilitzar les pedres que al mateix jaciment es localitzaven de forma dispersa. Aquestes eren unides mitjançant morter tradicional realitzat a base de calç en pols, grifi i sorra.

Per evitar problemes d'interpretació entre la part ibèrica original i l'afegida es va aplicar una demarcació amb morter tenyit amb pigment òxid vermell (Hidalgo 2000).

Fou a partir de l'any 2000 quan Mercedes Durán i Gemma Hidalgo, van assumir el desenvolupament del programa d'investigació a Les Maleses que s'està portant a terme fins l'actualitat.

Des de l'any 2009 i de forma paral·lela als treballs d'excavació s'han reiniciat els treballs de consolidació, la qual cosa ha permès protegir les estructures excavades de la vessant Sant Fost i una important part de la vessant de Montcada.

4.- METODOLOGIA.

Els criteris que s'han portat a terme per aquesta consolidació inicial ja han estat, de fet, posats en pràctica en una primera campanya de consolidació efectuada fins al moment: la desenvolupada l'any 1998 i la darrera efectuada durant el 2009. Hem considerat important seguir les mateixes pautes per tal de no trencar la unitat de criteri.

Tal com hem mencionat anteriorment la intervenció es va efectuar per una banda degut a la necessitat urgent de consolidar una part de les restes arqueològiques que es van descobrir durant les excavacions efectuades, molt malmeses i amb un greu perill d'esfondrament. Per una altra banda, donar més entitat a les restes de manera que aquestes fossin més comprensibles per al visitant.

L'objectiu de la consolidació ha estat el d'evitar el deteriorament d'aquests murs degut al risc d'esfondrament que patien, mitjançant el desmuntatge de les parts més afectades i seguidament refent els murs imitant l'aparell original, sense la intenció de fer una falsificació. És per això que en la consolidació s'han emprat materials més solubles que els originals i, en tot cas, han quedat clarament diferenciades les zones originals de les reconstruïdes. Amb la consolidació de la cresta dels murs s'impedeix la infiltració d'aigua de pluja entre les pedres així com el descalçament i pèrdua de la darrera filada de pedres, la qual provocaria la ulterior degradació de la totalitat dels murs

D'altra banda, els materials emprats han estat sempre els mateixos que es feien servir en el període ibèric, és a dir, la pedra i un morter de calç tou (barreja de fang, petita proporció de calç i arena per tal de ser més soluble que l'original), defugint així de ciment, portland o qualsevol altre afegit modern.

La diferenciació entre les zones originals i les reconstruïdes ha estat marcada mitjançant una cinta diferenciadora de color roig, visible i localitzable en tot

moment i que permet la reversibilitat del procés, és a dir, desmuntar la reconstrucció i tornar a deixar les restes tal com eren originalment.

5.- DESCRIPCIÓ DELS TREBALLS REALITZATS I PERSPECTIVES DE FUTUR

L'objectiu de la consolidació és el de salvaguardar les restes arqueològiques mitjançant l'afegit d'una o dues filades de pedres respectant l'aparença de l'aparell original, sense la intenció de fer una falsificació. És per això que en la conservació cal emprar materials menys durs o més solubles que els originals i, en tot cas, han de quedar clarament diferenciades les zones originals de les reconstruïdes.

D'altra banda, els materials emprats són sempre els mateixos que es feien servir en el període ibèric, és a dir, la pedra i un morter de calç tou (barreja de fang, petita proporció de calç "Hidròxid Càlcic Ca(OH)_2 " i arena per tal de ser més soluble que l'original). Així doncs, s'ha utilitzat morter de calç. El morter de calç dóna la suficient cohesió a les estructures de pedra per garantir la seva subjecció i correcta conservació i no produeix reaccions químiques a la pedra (com és el cas del ciment convencional que pot arribar a perjudicar la conservació de la pedra)

En el moment de refer les filades superiors dels murs s'imita la tècnica constructiva i la forma de col·locar les pedres de les parets del poblat. És a dir, es té especial atenció en el tipus d'aparell i parament de cada mur que hem consolidat. La tècnica més generalitzada a l'assentament del Turó de les Maleses consisteix en col·locar pedres alineades a banda i banda, lligades amb abundant fang, i farcint l'espai central amb fang i pedra de petita dimensió.

La diferenciació entre les parts arquitectòniques originals i les reconstruïdes es marca mitjançant un paràmetre vastament utilitzat en altres jaciments similars

de l'àrea catalana: la utilització d'una cinta diferenciadora d'un colorant mineral de color vermellós barrejat amb el morter que s'utilitza en l'aixecament dels murs, aquesta lleu tonalitat vermellova en el morter permet diferenciar perfectament la part reconstruïda de la part original sense ser gens agressiu amb les estructures consolidades.

En aquestes tasques de consolidació s'ha dut a terme la consolidació dels murs de les cases 13 i 14. En concret el tram comprès pels murs: 660(8,3 m. lineals), 622 (27,25 m. lineals), 620 (5 m. lineals), 636 (4,5 m. lineals), 621(2 m. lineals), 667 (27,15 m. lineals), 638 (3,2 m. lineals), 663 (3,5 m. lineals), 672 (3 m. lineals), 662 (1 m. lineals), 659 (2,5 m. lineals), i el mur de façana 671 (5 m. lineals).

Altrament s'han dut a terme un seguit de tasques de reparació d'estructures malmeses d'anteriors campanyes de consolidació. En efecte s'han consolidat diferents murs consolidats a la campanya del 2009 i 2010, malmesos ja sigui per causes meteorològiques o antròpiques, sobretot a les cantonades que s'aboquen al carrer central del poblat. Així mateix en la campanya de consolidació d'enguany, s'ha instal·lat tres tubs a diferents sectors per tal de desguassar l'aigua de pluja acumulada a l'interior dels recintes consolidats, els quals un cop parcialment reconstruïts provocaven petites basses als recintes consolidats.

Aquesta forma de consolidació s'està emprant actualment en altres jaciments de Catalunya com són els casos dels jaciments ibèrics del Castellet de Banyoles (Tivissa, Ribera d'Ebre), el Turó de Can Olivé (Cerdanyola del Vallès, Vallès Occidental) o els Estinclells (Verdú, l'Urgell), Puig Castellar (Santa Coloma de Gramanet, Barcelonès), Ciutadella ibèrica de Calafell (Baix Penedès)... El resultat final garanteix la conservació de les estructures, no és agressiu a llarg termini amb la pedra, és harmònic amb les estructures del jaciment (no produeix un mal efecte visual), permet la diferenciació de la part autèntica amb la part refeta i possibilita la reversibilitat del procés, és a dir, desmuntar la reconstrucció i tornar a deixar les restes tal com eren originalment sense malmetre-les, si s'escau).

Les properes actuacions per a la conservació i consolidació del poblat del Turó de les Maleses venen previstes en el nostre pla director. El projecte contempla diferents fases d'actuació, en anys successius. Amb aquesta intervenció hem continuat el procés de consolidació, de les vivendes situades a la vessant de Montcada. Serà el proper any 2012, si les subvencions ens ho permeten, que continuarem amb aquesta tasca, és a dir, s'intervindrà a la casa 15 i 16 de la vessant de Montcada. També a l'extrem del jaciment resten per consolidar alguns murs de la construcció singular.

6.- BIBLIOGRAFIA

ALONSO, N., LÓPEZ, D. (2005): "Esclerocios de *Cenococcum geophilum* Fr. en yacimientos protohistóricos del nordeste peninsular", *VI Congreso Ibérico de Arqueometria*, Universitat de Girona, 2005.

ASENSIO I VILARÓ, D. (2009), "Estudi d'una llàntia de vernís negre, del segle III aC., localitzada en el poblat ibèric del Turó de Les Maleses (Montcada i Reixac, Barcelona) *Monte Catano* 10, pàg. 9-17.

BAQUER, JOANA I MADUEÑO, ANNA (2003): "Estudi dels objectes de metall del Poblat de Les Maleses de Montcada i Reixac" *Monte Catano* 6, pàg. 21-46.

DURÁN, M. (1982): "Campaña de excavación 1980 en el poblado íbero del Pi Candeler en la sierra de Les Maleses". *Puig Castellar*, III èp., nº5, pàgs. 186-197. Santa Coloma de Gramenet

DURÁN, M.; HUNTINGFORD, E.; DÍAZ, J.M. (1987): *Montcada i Reixac i el seu entorn: guia històrica-artística*. Estudis Monogràfics del Museu de Montcada i Reixac, 1. Montcada i Reixac.

DURÁN, M.; HUNTINGFORD, E. (1998): “El poblament ibèric de Les Maleses”. *Monte Catano*, 1. Montcada i Reixac

DURAN, M.; HIDALGO, G.; OTIÑA, P. (2001): “El poblament ibèric de Les Maleses. Informe preliminar de les campanyes d’excavació de l’any 2001. *Monte Catano* núm. 4, Museu Municipal Les Maleses, 2001, Montcada i Reixac. Pàgs 7 a 23.

DURAN, M.; HIDALGO, G.; OTIÑA, P. (2004)” El jaciment ibèric de Les Maleses (Montcada i Reixac, Vallés Occidental).Estat actual dels treballs de consolidació i excavació” *Jornades d’Arqueologia i Paleontologia comarques de Barcelona.*, vol. I, La Garriga 2001, pàg. 246-256.

DURAN, M. *et alii.* (2003) : “ Estat dels treballs d’excavació al jaciment ibèric de Les Maleses” *XXVII Congreso Nacional de Arqueologia Huesca 2003 (en premsa).*

DURAN, M. HIDALGO, G. (2004): “Intervencions al jaciment ibèric de Les Maleses durant els anys 2001 i 2002. Apreciacions urbanístiques”. *Jornades de Paleontología i Arqueología a Catalunya.* Sant Boi de Llobregat, 2004.

DURÁN , M. HIDALGO,G. I OTIÑA, P. (2005): “Una casa ibèrica singular al jaciment ibèric de Les Maleses, Montcada i Reixac, Sant Fost de Campsentelles (Barcelona)” *Monte Catano*, nº 7, pàg. 9-54.

DURAN, M. HIDALGO,G. I LÓPEZ REYES,D.: “El poblament ibèric de Les Maleses a la serralada de Marina. Intervencions arqueològiques a la vessant de Montcada”. *I Trobada d’Estudiosos dels Parcs de la Serralada Litoral Central 15-16 novembre del 2007*, en premsa.

HIDALGO, G. (2000): “Darreres intervencions al jaciment ibèric Les Maleses. Les tasques de consolidació. Novembre-desembre 1998”. *Monte Catano*, 3, pàgs. 7-20. Montcada i Reixac.

LÓPEZ, D. (2004): *Estudi arqueobotànic (llavors i fruits) del jaciment arqueològic de Les Maleses (Montcada i Reixac, Barcelonès)*, inèdit

LÓPEZ, D. (2006), “ L’exploració dels recursos vegetals a les Maleses: primers resultats de l’estudi arqueobotànic de les llavors i fruits” *Monte Catano* 8, pàg. 41 a 70.

OTIÑA HERMOSO, P. (2003): “Un espacio cultural en el poblado ibérico de Les Maleses (Montcada i Reixac, Vallès Occidental)” *Monte Catano* 6, pàg. 9-20

RUESTES, C. (2004): *El poblament antic a la Laietània litoral (del Besòs a la riera de Caldes): L’aplicació d’un GIS (sistema d’Informació Geogràfica) a l’estudi de la seva evolució i les seves relacions espacials*. UAB www.tdx.cesca.es

VELASCO, A. (1982): “Informe preliminar del poblado ibérico del Turó de Les Maleses”. *Puig Castellar*, III èp., nº4, pàgs. 138-140. Santa Coloma de Gramenet.

7.- ANNEX FOTOGRÀFIC

- Làmina 1. Vista del sector a consolidar.
- Làmina 2. Pastera per fer el morter amb a barreja de terra, calç i arena.
- Làmina 3. Detall del mur UE: 636 abans de consolidar.
- Làmina 4. Detall del mur 620 abans de consolidar
- Làmina 5. Detall del mur 621 - 636 abans de consolidar
- Làmina 6. Detall del mur 621 abans de consolidar
- Làmina 7. Detall del mur 622 abans de consolidar
- Làmina 8. Detall del mur 660 abans de consolidar
- Làmina 9. Detall del mur 672 abans de consolidar
- Làmina 10. Detall del mur 667 abans de consolidar
- Làmina 11. Detall del mur 659 abans de consolidar.
- Làmina 12. Detall del mur 662 abans de consolidar
- Làmina 13. Detall del mur 636 un cop consolidat
- Làmina 14. Detall del mur 620 un cop consolidat
- Làmina 15. Detall del mur 660 un cop consolidat
- Làmina 16. Detall del mur 660 un cop consolidat
- Làmina 17. Vista del mur 696 un cop consolidat
- Làmina 18. Mur 662 en procés de consolidació
- Làmina 19. Detall del mur, MR-671 que forma part de la façana de la casa del Ferrer
- Làmina 20. Accés a la casa del Ferrer. En primer terme la roca que la flanquejava te gravats els símbols de la Cartoixa de la Conreria.
- Làmina 21. Àmbit 3 abans de la seva consolidació
- Làmina 22. Àmbit 3 després de la seva consolidació.
- Làmina 23. Àmbit 3 desde el costat oest , abans de la seva consolidació.
- Làmina 24. Àmbit 3 desde el costat oest , després de la seva consolidació
- Làmina 25. Àmbit 5 de la casa del Farrer abans de la seva consolidació.
- Làmina 26. Àmbit 5 de la casa del Farrer després de la seva consolidació.
- Làmina 27. Vista general de la Casa del Ferrer abans de la consolidació.
- Làmina 28. Vista general de la Casa del Ferrer després de la consolidació
- Làmina 29. Vista general de la Casa 13, abans de la consolidació.
- Làmina 30. Vista general de la Casa 13, abans de la consolidació.
- Làmina 31. Vista general del sector abans de la consolidació
- Làmina 32. Vista general del sector després de la consolidació.



Làmina 1. Vista del sector a consolidar.



Làmina 2. Pastera per fer lel morter amb a barreja de terra, calç i arena.



Làmina 3. Detall del mur UE: 636 abans de consolidar.



Làmina 4. Detall del mur 620 abans de consolidar



Làmina 5. Detall dels murs 621 - 636 abans de consolidar



Làmina 6. Detall del mur 621 abans de consolidar



Làmina 7. Detall del mur 662 abans de consolidar



Làmina 8. Detall del mur 660 abans de consolidar



Làmina 9. Detall del mur 672 abans de consolidar



Làmina 10. Detall del mur 667 abans de consolidar



Làmina 11. Detall del mur 659 abans de consolidar.



Làmina 12. Detall del mur 662 abans de consolidar



Làmina 13. Detall del mur 636 un cop consolidat.



Làmina 14. Detall del mur 620 un cop consolidat.



Làmina 15. Detall del mur 660 un cop consolidat.



Làmina 16. Detall del mur 660 un cop consolidat.



Làmina 17. Vista del mur 696 un cop consolidat.



Làmina 18. Mur 662 en procés de consolidació.



Làmina 19. Detall del mur, MR-671 que forma part de la façana de la casa 14 o del Ferrer.



Làmina 20. Accés a la casa del Ferrer. En primer terme la roca que la flanquejava te gravats els símbols de la Cartoixa de la Conreria.



Làmina 21. Àmbit 3 abans de la seva consolidació.



Làmina 22. Àmbit 3 després de la seva consolidació.



Làmina 23. Àmbit 3 des del costat oest , abans de la seva consolidació.



Làmina 24. Àmbit 3 des del costat oest , després de la seva consolidació.



Làmina 25. Àmbit 5 de la casa 14 o del Farrer abans de la seva consolidació.



Làmina 26. Àmbit 5 de la casa del Farrer després de la seva consolidació.



Làmina 27. Vista general de la Casa 14 o del Ferrer abans de la consolidació.



Làmina 28. Vista general de la Casa del Ferrer després de la consolidació.



Làmina 29. Vista general de la Casa 13, abans de la consolidació.



Làmina 30. Vista general de la Casa 13, després de la consolidació.

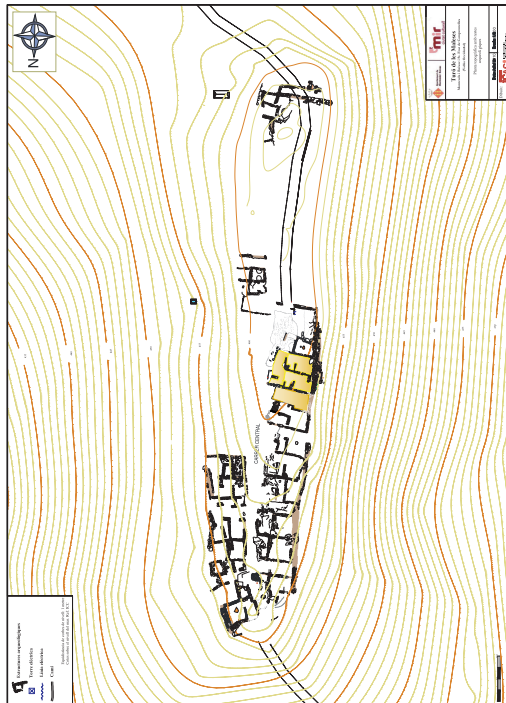


Làmina 31. Vista general del sector abans de la consolidació.

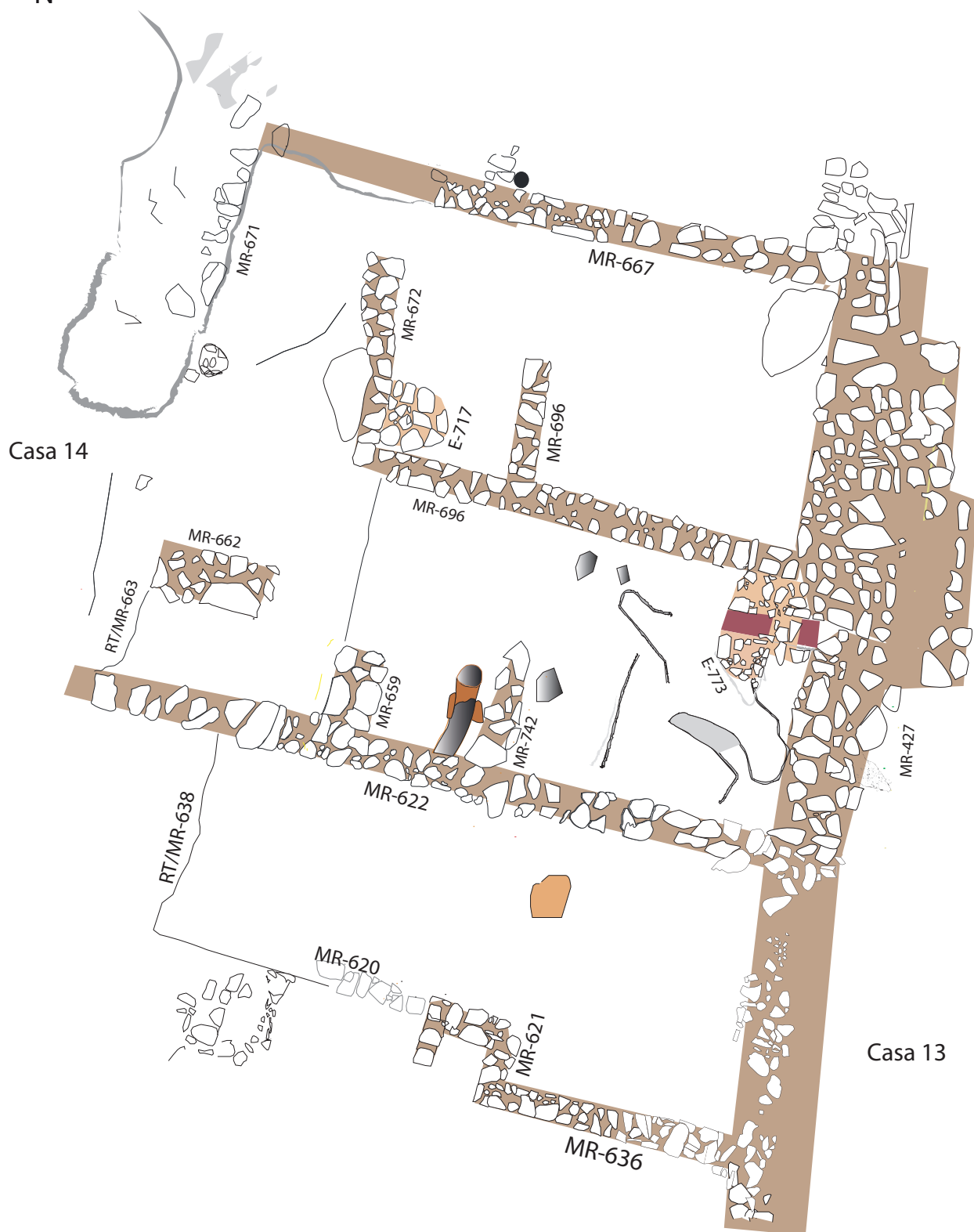


Làmina 32. Vista general del sector després de la consolidació.

Planimetria



Plànol amb l'àrea de consolidació marcada amb color



Espais a consolidar: Casa 13 i Casa 14 (del Ferrer).