

MEMÒRIA DE LA INTERVENCIÓ ARQUEOLÒGICA
PREVENTIVA A CA LA PRUNA
(PALS – BAIX EMPORDÀ)

Dates intervenció: 13 a 24 d'abril de 2011 (7053)

Iñaki Moreno Expósito

Mataró, juny 2012

A handwritten signature in blue ink, consisting of several overlapping loops and a long horizontal stroke extending to the left.

INDEX

1. FITXA TÈCNICA.....	3
2. INTRODUCCIÓ.....	4
3. ENTORN GEOLÒGIC I GEOGRÀFIC.....	5
4. NOTÍCIES HISTÒRIQUES I INTERVENCIONS ANTERIORS.....	10
5. METODOLOGIA.....	17
6. DESCRIPCIÓ DELS TREBALLS REALITZATS.....	19
7. CONCLUSIONS.....	24
8. BIBLIOGRAFIA.....	28
9. REPERTORI ESTRATIGRÀFIC.....	30
10. DOCUMENTACIÓ GRÀFICA.....	35
10.1 Documentació fotogràfica.....	35
10.2 Documentació planimètrica.....	46
ANNEX: INFORME HISTÒRICOARTÍSTIC.....	47

1. FITXA TÈCNICA

NOM DEL JACIMENT	Ca la Pruna
UBICACIÓ	Pals (Baix Empordà)
COORDENADES UTM Fus31N amb Datum ED50 (UB/ITC)	X: 512.000 Y: 4646.805 Z: 35.00 m s n m
CONTEXT	Zona urbana
TIPUS D'INTERVENCIÓ	Preventiva terrestre
CLASSE D'ACTIVITAT	Excavació
DATES D'INTERVENCIÓ	13 a 24 d'abril de 2011
PROMOTOR	Ajuntament de Pals
EQUIP TÈCNIC	Direcció: Iñaki Moreno i Expósito (ATICS S.L.)

2. INTRODUCCIÓ

La memòria arqueològica que presentem recull els resultats de la intervenció arqueològica realitzada a Ca La Pruna, masia situada al nucli antic de Pals, comarca del Baix Empordà.

Els treballs han vingut a complementar les dades obtingudes d'un estudi històric¹ efectuat per tal de valorar l'impacte de la instal·lació d'un ascensor a la torre sud-est de la casa. L'obra està promoguda per l'Ajuntament de Pals, i les tasques arqueològiques s'han encarregat a l'empresa ATICS SL Gestió i Difusió del Patrimoni Arqueològic i Històric.

La direcció dels treballs arqueològics ha estat assumida per l'arqueòleg Iñaki Moreno de l'empresa d'arqueologia ATICS S.L. La intervenció s'ha dut a terme entre els dies 13 i 15 d'abril de 2011.

Els treballs arqueològics es van iniciar amb l'objectiu de detectar i documentar les possibles estructures antigues o estratigrafia al subsòl de la masia per tal d'obtenir dades que permetessin oferir nova informació sobre l'evolució crono-estructural del conjunt de l'edifici.

¹ COLOMER, J; FUMANAL M.A. *Torre d'angle de Ca La Pruna. Informe històricoartístic. Pals Baix Empordà*. Informe inèdit. Atics s.l., Mataró, 2010.

3. ENTORN GEOLÒGIC I GEOGRÀFIC

La comarca de l'Alt Empordà, amb una extensió de 1.339,43 km², està formada actualment per 68 municipis, la capitalitat dels quals és indiscutiblement Figueres.

La comarca limita a llevant amb el litoral mediterrani, al nord amb el Rosselló i el Vallespir, a ponent amb les comarques de la Garrotxa i el Pla de l'Estany i al sud en un petit sector amb el Gironès i la resta amb el Baix Empordà.

L'Empordà és centrat morfològicament en la plana d'enfonsament litoral, la qual està emmarcada per un amfiteatre de muntanyes que s'esglaonen en una successió de replans formant els anomenats aspres. D'entrada es poden distingir tres parts essencials: la plana al·luvial, els aspres i les zones de turons marginals i les serralades o massissos muntanyosos.

La plana és formada pels sediments dels rius que en època post quaternària ompliren els grans estuaris pliocènics limitats pels massissos de muntanya. Amb la formació d'uns cordons arenosos entre la península del Cap de Creus i el Montgrí es tancà una enorme albufera, en connexió amb la situada a la plana del Baix Empordà (que acabà formant la platja de Pals). Sorgí així una àmplia zona de terreny pantanós i de maresmes amb una gran quantitat d'estanys i de llacunes litorals. Les petites elevacions eocèniques emergents serviren per a l'establiment dels primitius nuclis de població en un territori ric en caça i pesca.

Les arenes de la faixa litoral, en quedar a mercè dels vents i a causa sobretot de la direcció de la tramuntana, originaren unes extenses zones de dunes, moltes de les quals, al principi del s XX, foren fixades mitjançant plantacions de pins que en tallaren el seu avanç i les convertiren en dunes mortes. En l'actualitat hom pot dividir la plana en dos sectors: la franja litoral i els fondals. La faixa humida litoral entre el Cap de Creus i els contraforts del

Montgrí és formada per petites albuferes o llacunes i espais d'aiguamolls. És una romanalla dels antics estanys i albuferes i antics braços de rius que després foren desviats. Es tracta d'una zona ecològica de molt d'interès per a la fauna i la flora. Més a l'interior, la plana continua amb els sols anomenats fondals, terrenys al·luvials de molt de gruix, rics en aigua freàtica i de molt bona qualitat per al conreu. Formen el nucli central del pla empordanès i el paisatge més característic de la comarca, amb camps de regadiu o secà, ben treballats i delimitats per marges plantats amb rengles d'arbres de ribera.

La plana de l'Alt Empordà és regada principalment per dos rius, el Fluvià i la Muga. Altres petits cursos, de conca independent i de règim sempre torrencial drenen algunes depressions marginals. Els rius de l'Empordà prenen la direcció vers llevant, directament cap a la mar, seguint l'orientació de la plana, a causa de la disposició de les unitats estructurals que la delimiten. Cal tenir en compte que el riu Ter, avui enterament baix empordanès, antigament desembocava a l'Alt Empordà, a tocar d'Empúries, abans que fos desviat en època baix imperial.

Els aspres són els terrenys formats per ondulacions que procedeixen de les cadenes de muntanyes que emmarquen la plana pel nord i nord est. Son terminals paleozoiques o mesozoiques formades per rengles de pujols arrodonits i terrasses d'erosió en procés de pre aplanament, en els repeus d'aquestes serralades marginals de l'Albera i la serra de Rodes. El nom d'aspre és definidor d'un tipus de terreny rocallós, de materials geològicament senils en descomposició, que contrasta amb les terres planes de la depressió empordanesa sedimentades en una època molt més recent. La seva configuració és a base de serretes de pujols arrodonits del paleogen (margues eocèniques i dipòsits plio-pleistocènics), i malgrat que no formin el repeu d'una cadena de muntanyes immediata, són també, de fet, el darrer replà de la Serralada Transversal Catalana, que es va esglaonant des del Puigsacalm fins a la plana empordanesa.

A l'Empordà es pot distingir una gran unitat de relleu, els Pirineus de l'Empordà que limiten la regió pel nord. En conjunt es tracta d'un massís granític-esquistós d'origen metamòrfic, amb materials paleozoics afectats per plegaments hercinians i per l'erosió, que han originat vessants abruptes que contrasten amb els cims generalment aplanats.

A la serra de l'Albera és on la cadena pirinenca perd l'aspecte d'alta muntanya i presenta ja una vegetació i un paisatge ben mediterranis. Amb el nom de serra de l'Albera es coneix tot el massís pireneic més oriental, des de la mar fins el coll de Lli (al camí de La Vajol a les Illes). Des d'aquest lloc fins a l'extrem nord oest de la comarca, rep el nom popular de muntanyes de les Salines. El massís té pendents asimètrics amb vessants que davallen més suaument amb contraforts i petites serres secundàries que acaben en la faixa de transició dels aspres, abans d'arribar a la plana. La serra es caracteritza per l'existència de collades de poca altitud, moltes de les quals són passos naturals ben accessibles, travessats per camins d'origen antiquíssim.

La serra de Rodes és l'extrem de l'eix axial dels Pirineus, i el cap de Creus, la seva punta més oriental. La serra és, de fet, un massís de la mateixa formació que la serra de l'Albera, però que es desprèn al sud est d'aquesta serralada i crea una unitat orogràfica gairebé independent, que deriva en sentit transversal i penetra a la mar formant l'anomenada península del cap de Creus. Aquest sector és format de migmatites i de granit sintectònic, mentre que a l'angle sud est el granit és posterior i a la meitat nord est aflora el sòcol paleozoic metamorfosat. A grans trets, el vessant que mira a la plana és abrupte i escarpat, amb un brusc desnivell sobre el repeu dels aspres. Els vessants que cauen vers la mar també són abruptes, però no tant, baixen més lentament. Tot el massís és drenat i intensament erosionat per torrents i barrancades.

La serra de Valladavià o Sant Grau, d'altitud modesta i de formes arrodonides, enllaça amb el Terraprim i conjuntament marquen el límit de la

plana al sud i sud oest. Entre aquesta serra i el massís del Montgrí la plana al·luvial té continuïtat entre l'Alt i el Baix Empordà.

Finalment el Montgrí, situat al bell mig de la plana, ha estat pres com a fita divisòria de les dues comarques. De fet, del massís del Montgrí, només correspon a l'Alt Empordà un petit sector dins el terme de l'Escala. El Montgrí, massís aïllat entre la mar i la plana, que en temps històrics estigué envoltat d'aiguamolls, limita la comarca pel nord-est, obstaculitzant la continuïtat de la plana empordanesa. Aplanat, s'inclina de manera progressiva cap al nord, però cap al sud ofereix un front escarpat, com cap al mar, des d'on es pot contemplar el magnífic conjunt de penya-segats característic d'aquest sector de la Costa Brava. D'origen secundari, desplaçat per l'orogènia alpina des del Prepirineu fins al seu emplaçament actual, té una composició litològica majoritàriament calcària. Aquest curt tram és l'únic de costa rocosa del Montgrí que forma part de l'Alt Empordà, just a l'extrem sud est. La resta de la façana marítima de la comarca es divideix en dues unitats clarament diferenciades i de morfologia ben diversa: la costa baixa i arenosa del Golf de Roses i al nord, el litoral rocós i retallat de la península del cap de Creus i del front marítim de la serra de l'Albera.

El poble de Pals, on es localitza ca la Pruna, es troba situat al cim d'un turó poc enlairat, el qual forma part d'una de les estribacions del conjunt muntanyós del Quermany i s'estén suaument sobre la plana coberta encara en època recent per estanys i aiguamolls.

Amb tot, el terme comprèn en la seva major part terrenys d'al·luvió portats pel riu Ter, el Daró, el Massot i d'altres rierals.

Aquestes terres formen un tram de costa baixa i sorrenca: "La Platja de Pals". Les maresmes i aiguamolls d'aquest espai van ésser en part dessecats i aprofitats pel conreu de l'arròs en el segle XIX. També fou dessecat i convertit en conreu l'estany de Pals.

El sector litoral que correspon al terme de Pals va des de la desembocadura del Daró (al nord) fins la punta Espinuda (al sud), on comença la costa de Begur.

4. NOTÍCIES HISTÒRIQUES I INTERVENCIONS ANTERIORS

Pel que fa al poble de Pals, el primer document conegut que en fa referència data de l'any 889. Es tracta d'un precepte concedit pel rei Odó a Saborell, abat fundador del monestir de Sant Pau de Fontclara. En aquest text, en precisar els límits de les terres del cenobi, es fa una clara distinció entre la vila de Pals i el seu castell, anomenat de Mont-aspre: *et de tertia parte per cacumina Castellarum montis Aspero sicut aqua vergit a la villa Palus vel ad ipsos stagnos ad praedicto gradu.*¹

L'any 994 els comtes Ramon Borrell i Ermessenda feren donació de la torre i de l'església de Sant Pere de Pals al bisbe de Girona. L'any 1062 trobem un esment al *castro de Pals*. El 1065 Bernat Gaufred de Pals (qui posseïa el senyoriu de Pals) va vendre els seus drets sobre la vila i el castell als comtes Berenguer I i la seva esposa Almodis: *...vindo vobis ipso castrum de Monte Aspero quod alio nomine vocatur Pals... et cum ipsa villa que ibi est, et cum omnibus aliis villis, que ad castrum pertinet predictum*². Com deixa veure el document, dins la possessió del castell hi trobem també la d'altres viles. Poc a poc també el nom de Pals, que en un principi donava nom només a la vila, començà aviat a substituir el de Mont-Aspre, amb el qual es coneixia el turó i el castell.

Així, com ja s'ha esmentat, des de l'any 1065 el castell va passar a ser del domini directe dels comtes de Barcelona. Posteriorment el rei Jaume I donà Pals al senyor de Torroella de Montgrí (val a dir que el lloc, en aquells moments, era de poca vàlua material: *"...e preava més la amor que nós li mostravem que el do, que el lloc aquell no valia molt de renda"*³). No fou fins l'any 1272 que passà de nou a mans de la Corona. L'any 1322 Pals fou adquirit pel bisbe i els canonges de Girona, però pocs anys més tard el rei Jaume II en va recuperar el domini i en feu donació a la seva esposa Elisenda de

¹ d'ABADAL, R.: *Catalunya Carolíngia II*. Barcelona, 1926-1952.

² Liber feodorum maior I.

³ Jaume I: *Llibre dels feits del rei en Jaume*. Ed. Selecta. Barcelona, 1971.

Montcada. L'any 1380 Pere el Cerimoniós cedí la vila i el castell al baró de Cruïlles, però molt poc temps més tard, el 1387, figurava de nou com a possessió reial.

Pels volts del darrer quart del s. XV el castell es trobava en un estat ruïnós ja que havia estat escenari de diferents fets d'armes. El rei Joan II, en una lletra signada l'any 1478 comunicava als consellers de la vila que, amb fi d'obrar, reparar i cobrir l'església els concedia permís per aprofitar les pedres del castell, el qual ja era considerat llavors *"...molt antich e enderroquat en les de més parts, e tal que no es pera podersi tenir ni salvar en necessitat alguna... que no hi ha res que salvarse puxa sino la torre mestra la qual aixís poch no es fortaleza que sia per tenirsi sino sol per tenir una bada..."*⁴. És així doncs que gràcies a una decisió del rei Joan II la "Torre de les Hores", la vella torre de l'Homenatge del castell de Pals destaca avui en dia sobre les teulades de l'antic nucli emmurallat.

Peça destacable del conjunt de Pals és l'esmentada església de Sant Pere, citada també en la documentació medieval. Ja existia l'any 994, doncs en aquesta data els comtes de Barcelona la cediren al bisbe de Girona. Aquesta església és d'una sola nau, d'estil gòtic i en la façana occidental hi queden les úniques restes de l'anterior temple romànic. Com a restes més modernes cal destacar la portalada, en el frontis, que és d'època barroca. Pel que fa a les reformes cal remetre'ns de nou a l'any 1478, quan el rei Joan II en permeté la reparació d'aquesta amb les pedres del derruït castell i també amb les de l'anterior església romànica.

A redòs d'aquests edificis es situava el barri del Pedró, el nucli medieval de Pals. Cal destacar-ne el carrer major que des del portal de la plaça puja fins a la part alta de la vila. Tocant la façana de l'església, a la seva banda nord hi ha una antiga "cisterna pública" (es tracta d'un espai quadrat de 2 metres de costat al qual comunica un arc apuntat). També en el carreró paral·lel al mur de

⁴ AA.DD.: *Els Castells Catalans II*. R. Dalmau, editor, Barcelona, 1969.

tramuntana de l'església hi ha un "pou públic" cobert amb volta de canó. Davant d'aquest pou hi ha una casa amb portal adovellat i un gran finestral gòtic, del qual en resten els dos arquets i les impostes decorades amb motius vegetals (s. XVI).

La "vella casa de la vila" es troba situada al costat del portal del carrer Major (posseeix una notable finestra renaixentista, amb relleus a la llinda i sota l'àmpit hi ha l'escut de la població -les quatre barres dins un romb-). En el mur de migdia d'aquesta casa hi ha un arc molt gran, apuntat, que té gairebé l'alçada i la llargada de l'edifici. Es troba tapiat. Aquest gran arc gòtic podia haver format part d'una llotja o plaça coberta semblant a la que es conserva a Ullastret.

El poble de Pals té muralles que clouen tots els elements citats anteriorment. El traçat del recinte es pot seguir sense dificultats i tan sols alguns curts trams han estat transformats o enderrocats. Les torres, que espaiadament sobresurten dels llenços de muralla són, totes, d'un mateix tipus: tenen planta rectangular i estan obertes de dalt a baix en la cara que dona a l'interior del recinte. Es cobreixen amb volta de canó o lleugerament apuntada. El parament de les torres i llenços de la muralla està construït amb carreus ben tallats i no gaire ben allisats, grans i rectangulars. Tenen una datació del s. XIII-XIV. També cal destacar la construcció en alguns trams amb diferent aparell. Aquestes obres pertanyen a les reformes que es van fer a la muralla en els anys 1401 i 1478.

Iniciant el recorregut pel sector de tramuntana (que presenta els elements en un millor estat de conservació), es situa la Torre d'en Ramonet (enfrent de l'església). Aquesta manté els seus elements originals gairebé intactes. Des d'aquesta torre i vers llevant, en la part alta del puig, hi ha la Torre d'en Rom (amb un llenç que té a la part baixa una rastellera d'espitlleres que s'obren a diferent altura seguint el desnivell del terreny). Per la vessant oriental del turó, a partir de la torre d'en Ramonet, continua un llarg tram de

muralla, on s'hi obren també a la part baixa les corresponents espitlleres. Aquí hi ha situada la torre d'en Xinel·lo.

A l'angle nord est de la muralla hi ha la Torre de l'Hospital (actualment es troba molt reconstruïda), al costat de la qual es situa una porta o poterna. És en aquest sector de llevant on es conserva pitjor el traçat de la muralla ja que es van construir cases aprofitant les restes de la muralla. La plaça major, situada en aquesta zona es va formar a la sortida d'una de les portes del recinte. Aquesta porta, en el cap del carrer Major es conserva, però és d'època més tardana i es troba situada uns metres més cap a ponent respecte del traçat del mur antic. Aquest portal és encara avui en dia un dels accessos principals a l'interior del nucli de Pals.

A continuació d'aquest portal, cap al sud, hi havia una altra torre la qual ha estat pràcticament destruïda. En el "carrer de la Muralla" hi ha encara restes d'aquest sector oriental i s'hi poden apreciar les espitlleres de la part inferior del llenç. Aquest segment enllaça amb el del costat sud oest i de ponent on hi ha les restes d'una altra torre que es conserva fins poc més amunt dels dos rengles de sageteres que totes les torres de la muralla posseeixen en la part baixa. A partir d'aquesta torre el mur es conserva en força alçada. Aquest tram anava a parar just a la torre d'en Ramonet. Vora la torre hi ha l'actual accés a la plaça de l'església⁵.

També hi ha documentades altres construccions fora muralla. Alguns casals, com Ca la Pruna, el Mas d'en Puig, el Mas Roig (aquesta fortificada), la Torre d'en Deri i el Mas del Camp dels Anyells i d'altres masos una mica més allunyats. Cal citar també el "Veïnat dels Masos de Pals", situat vora el pla, però encara sobre els darrers vessants septentrionals del massís dels Quermany (entre la vila de Pals i la platja). Actualment posseeix un nucli de cases agrupades que s'estenen al llarg de la carretera de Pals al mar.

⁵ BADIA I HOMS, J.: *L'arquitectura medieval de l'Empordà*. Girona: Diputació de Girona (Vol. I), 1977.

Molts d'aquests masos eren fortificats, és a dir que posseïen una torre amb una funció clarament defensiva adossada o a tocar de la casa i comunicada amb aquesta. És el cas de la Torre Canera (1668), El Mas Illa (1582), la Torre Padrissa (1738), la Torre Bertrana (1631), el Mas Jofra (1570), la Casa Nova (1716) i el Mas Tomasí (1653).⁶

És entre els s. XV i XVII quan es van construir la major part de les torres que avui es troben escampades pels municipis costaners. Les torres que es van aixecar al llarg d'aquest període responien únicament a una necessitat de seguretat, i per això gairebé totes són de defensa. No obstant, també n'hi havia de guaita, ja que sense l'avís de les darreres de poc podien servir les altres. Sembla ser que la Torre dels Moros complia aquesta funció.

La construcció d'aquest tipus d'edificacions respon a la necessitat de protecció davant els atacs de la pirateria en tot el Mediterrani. Ja en el s. XIII i XIV, amb la decadència de l'Imperi Bizantí i l'expansió catalana cap el Mediterrani, es va incrementar la pirateria en les nostres costes. Però és a partir del s. XV moment en que Catalunya patí un període de decadència a causa de les pestes i guerres, quan es van incrementar aquests tipus d'activitats.

Així augmentà el nombre d'atacs i desembarcaments pirates i fou durant aquesta època (s. XV-XVII) quan es van construir la major part de les torres de vigilància que es veuen avui en dia al llarg de la nostra geografia.

Val a dir que el moment àlgid de la pirateria es va produir al s. XVI. Molts dels que practicaven aquesta activitat eren algerians i turcs, però també hi havia genovesos, pisans i fins i tot catalans (aquests darrers adreçant els atacs contra els seus enemics religiosos, polítics, militars o comercials). Tots ells duïen a terme atacs per sorpresa que els proporcionaven queviures i riqueses.

⁶ CORREDOR, A.M.: "Notícies disperses sobre algunes edificacions fortificades de Pals". A *Estudis del Baix Empordà*. Patronat Francesc Eiximenis. Publicacions de l'Institut d'Estudis del Baix Empordà n° 18. MCMXCIX.

Aquestes darreres s'obtenien en bona part dels rescats demanats pels segrestos o la venda dels presos com a esclaus. El 1543 les localitats de Cadaqués, Roses i Palamós van ser destruïdes i saquejades.

A pesar de tot la situació va començar a millorar a partir del 1571, data de la batalla de Llephant, on la victòria dels estats cristians sobre els turcs va significar la fi de la supremacia turca al mediterrani i per tant la decadència i descens de la pirateria. Altres causes que en van propiciar aquesta minva de les activitats fou una acurada defensa de la costa i l'evolució de l'armament.⁷

Es construeix en aquests moments una nova xarxa defensiva dotada de guarnicions fixes. La milícia popular es va encarregar d'organitzar la vigilància i la mobilització armada en els moments de crisi.

Pel que fa a les torres de guaita, s'hi establien en aquestes guàrdies organitzades pels propis veïns que s'encarregaven de donar el senyal. Quan algun d'ells descobria a la llunyania una nau pirata donava l'alarma a través del so repetit de corns, encenent fogueres damunt el terrat o enviant missatges que donessin l'avís al crit de "moros a la costa" i "viafors". Així, la població tocava les campanes de l'església i els pagesos posaven les coses de valor a la torre, agafaven els aliments necessaris i preparaven la defensa. Una vegada estaven tots dins la torre retiraven les passeres de fusta, tancaven la porta i començaven a vigilar des del punt que els corresponia. Aquells que no disposaven de torre s'amagaven a la muntanya, dins dels recintes emmurallats, a l'interior de les esglésies fortificades o s'afegien als grups organitzats de veïns per fer front a l'enemic.⁸

Ja l'any 1384, el rei Pere el Cerimoniós havia fet publicar un ban en el qual s'indicava com s'havien de transmetre els senyals entre dos torres: duran la nit amb foc i de dia amb fumades.

⁷ NOGUER, J.: "Les torres de vigilància i de defensa de la Costa Brava". A *Revista de Girona*. Vol 116. Girona. Diputació, 1986.

⁸ ALCOBERRO, A.; NOGUER, J.: *Pirates, corsaris i torres de moros*. Palafrugell: Ajuntament de Palafrugell / Diputació de Girona, 1998.

Als responsables de la vigilància de les torres se'ls coneixia amb el nom de talaïers, guaites o escoltes. En algunes torres la guaita era permanent i fins i tot a les més importants s'hi organitzaven amb dos o tres individus alhora. Això sí, per a la seva construcció necessitaven el permís del batlle.

A partir del s. XVIII i XIX és sabut que la pirateria va anar minvant a causa de la caiguda de l'imperi otomà i per tant l'ús de la torre va començar a decaure. Un altre motiu també en fou l'evolució de l'armament i la millora socio-econòmica del país. A pesar de tot, durant la invasió francesa del 1808-1809 i durant les guerres civils produïdes en aquest segle algunes d'aquestes fortificacions van tornar a jugar un paper important, utilitzant-se com a protecció davant les ràtzies efectuades per petites patrulles en els masos. Quan els francesos van abandonar aquestes terres van destruir totes les fortificacions que van poder i així algunes torres en van patir les conseqüències.

Ca la Pruna.

Les investigacions realitzades per Anna-Maria Corredor han permès identificar l'edifici de Ca la Pruna amb l'antic mas Illa de Pals. L'esment més reculat es troba l'any 1582, quan es registra la mort de l'esposa d'un joer que hi habitava, de nom Ramell. La notícia és contemporània a les primeres localitzades d'altres masos de característiques semblants al Illa, escampats arreu del terme de Pals, tots fortificats perquè pertanyien a bones famílies però es trobaven fora muralles. Seria el cas de la torre Canera, la torre Padrissa, la torre Bertrana, el mas Jofra, la Casa Nova, el mas Tomásí, la torre Mora, el mas Pagès, el mas Pou, etc. La majoria d'aquestes famílies compten bé amb un cos central, bé amb una torre o bé amb tots dos elements del segle XVI, igual que el mas Illa, del qual destaca, a banda d'una torre medieval a l'angle sud-est, un cos central unitari, probablement construït cap a finals del segle XVI.

5. METODOLOGIA

En aquesta intervenció es procedí a l'excavació dels diferents estrats segons el mètode Harris (unitats estratigràfiques) començant pels més moderns, documentant cadascun dels canvis i donant-los-hi un número de Unitat Estratigràfica.

Les bosses en que es guarda el material estan identificades amb el nom de la intervenció corresponent (CP'11) i el número d'Unitat Estratigràfica.

Es prenen cotes sobre el nivell del mar tant dels diferents estrats com dels murs o construccions localitzades, alhora que es procedeix al seu dibuix i documentació fotogràfica. Finalment es fa un aixecament topogràfic de la zona.

El mètode de registre s'inspira en el proposat per E.C. Harris i per A. Carandini. Es tracta del registre objectiu dels elements (murs, estructures de combustió, paviments, tombes...) i estrats (de terra amb o sense material arqueològic) que s'exhumen. Es realitza una numeració correlativa d'aquests sota el nom d'**Unitats Estratigràfiques (U.E.)** que individualitzen els uns dels altres. Cada Unitat Estratigràfica s'enregistra en una fitxa en la que s'indica: la seva ubicació, la situació en les plantes i seccions, la definició i la posició física respecte a la resta d'unitats estratigràfiques amb que es relaciona.

L'organització i registre sobre el terreny és de dos tipus:

- Registre estratigràfic, amb Unitats Estratigràfiques **U.E.**
- Registre de materials mobles, que implicava el seu rentat, tria tipològica, marcatge i inventari (veure apartat de la codificació dels materials i fitxes). Codificació dels materials i fitxes.

Tot el material arqueològic és rentat menys el metall i el vidre (que per les seves especials característiques no és aconsellable). Una vegada es realitza

tot el rentat del material de la intervenció arqueològica, s'agrupa tot per procedir a siglar-lo i classificar-lo.

Es siglen totes les peces amb les inicials del nom del jaciment on s'actuà: **CP** (Ca la Pruna); l'any de la campanya: **11** (2011); i la U.E. (estrat) del que procedeixen, afegint, a les formes que es dibuixen, un número d'inventari.

Així: **CP'11-1001-1**

Tot aquest material quedà enregistrat en l'inventari del material arqueològic.

6. DESCRIPCIÓ DELS TREBALLS REALITZATS

Les tasques arqueològiques es basaren en l'obertura de dos sondejors a la planta baixa de l'immoble per tal d'extreure'n noves dades que aportessin quelcom més d'informació sobre la història i evolució de l'edifici.

Així, es plantejà obrir un primer sondeig a la primera sala que es troba a la dreta, dins la planta baixa. Aquest sondeig, de planta quadrada, havia de fer 1'5 m. de costat. Es procedí a aixecar el paviment de lloses de pedra i abans de continuar aixecant la capa de morter que hi havia per sota es decidí obrir una trapa ubicada a l'angle sud-oest de l'habitació.

Arran de l'obertura de la trapa s'observà com aquesta comunicava amb un espai soterrat que ocupava tota l'habitació.



Degut a aquest fet es desestimà aquest primer sondeig i es decidí documentar el soterrani més endavant.

Sondeig 1.

En conseqüència s'obrí un nou sondeig de 2m. per 1'75 m. a l'habitació contigua a l'anterior. En aquest cas, un cop aixecada la **UE 1001**, el paviment i la capa de morter amb martell pneumàtic, aparegué un nivell de carbons d'uns 5 cm. de potència, la **UE 1002**.

A continuació s'exhumà el nivell **UE 1003**, consistent en un estrat de terres de color marró fosc, de textura plàstica amb una potència de 30 cm. i, finalment, la **UE 1004**, format per terres de color marró clar amb gran quantitat de runa constructiva i plàstics.

Aquest darrer nivell, de cronologia d'època contemporània, es lliurava tant al mur lateral de tancament est, **UE 1007**, com a un altre mur, **UE 1005**, coetani a l'anterior o més antic, que havia quedat arrasat durant les reformes dutes a terme als anys 70 del segle XX.

També es pogué observar com aquest nivell cobria una canalització obrada amb morter de calç, la **UE 1006**, que es recolzava al mur **UE 1005** i traspassava el mur lateral **UE 1007**.



Es dona el fet que sembla que amb aquesta canalització hi hauria un nivell d'ús que passaria just per sobre de la banquetta de fonamentació del mur perimetral **UE 1007**, i que durant les reformes dutes a terme a la dècada de 1970 es retallà aquest nivell, respectant la canalització **UE 1006**, reomplint tot l'espai

de runa. A Aquest retall se li atorgà la **UE 1008**.

Un cop rebaixats 60 cm. de potència d'aquest nivell es clavà una vareta de ferro d'encofrar pe tal de sondejar si la roca mare estava gaire més fonda trobant que, com a mínim, en una fondària d'1'20 m. més continuava el mateix nivell de runa sense arribar a detectar on aflorava el subsòl de granit.

Arribats a aquest punt es decidí donar per acabat el sondeig, tant per mesures de seguretat com per les minses possibilitats que oferia el mateix.

Sondeig 2.

El segon sondeig es plantejà dins la torre sud-est de l'immoble, on estava previst instal·lar un ascensor. Aquest sondeig havia de permetre documentar la fonamentació de la torre i l'estratigrafia associada per tal d'atorgar una datació, el més concreta possible, a l'obra defensiva.

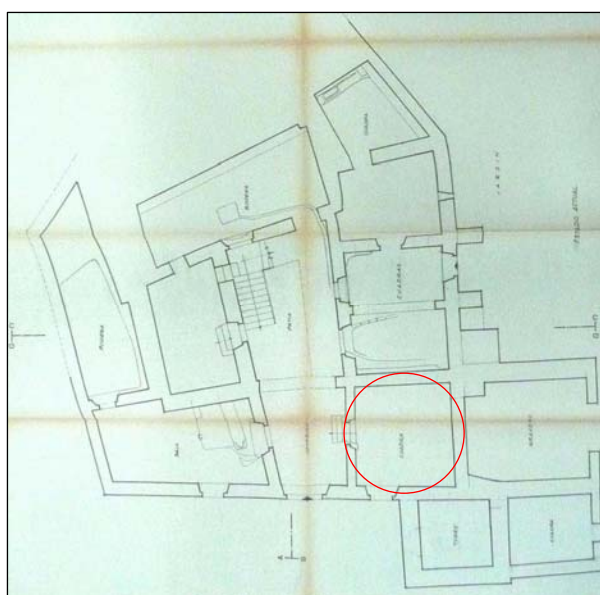
Així, es practicà un petit sondeig de 0'50 m per 1 m a l'angle nord-oest intern de la torre. En aixecar la **UE 2001**, el paviment de l'estança i la capa de formigó que hi havia per sota, aparegué la **UE 2002**, una capa de terres i runa exactament igual a l'apareguda al sondeig 1 (UE 1004).



Aquest nivell es rebaixà en 40 cm, punt a partir del qual es feia impossible continuar amb l'extracció de runa donades les reduïdes dimensions del sondeig. Aquí es repetí la fórmula de clavar una vareta metàl·lica d'encofrar obtenint idèntics resultats que al sondeig 1. Arribats a aquest punt es decidí abandonar el sondeig.

Habitació soterrada.

Un cop donats per finalitzats els dos sondejors es procedí a la documentació gràfica del soterrani abans esmentat i que ocupa l'estança denominada "cuadra" per l'arquitecte Josep M. Ribot, autor de les obres de reconstrucció de l'edifici durant la dècada de 1970.



Ubicació de l'habitació subterrània. Font: ACOAC – Girona, Fons Ribot, expedients variis.

Trobàrem l'estança buida de terres a excepció d'alguna petita acumulació de runa constructiva dipositada als anys 1970 en fer el cobriment del soterrani mitjançant un sistema de bigues i voltes. Sembla ser que fins aquell moment l'estança funcionava com un nivell inferior sense cobrir, és a dir no era un soterrani.



L'habitació, a la qual s'accedeix per la trapa existent a l'angle sud-oest, amida 4'93 per 4'35 m. i compta amb una escala d'accés excavada a la roca actualment tapiada al mig de la paret oest (als plànols de J.M. Ribot és possible veure l'escala). Sembla ser que durant les obres de reconstrucció de la casa s'afegiren un

parell de graons monolítics que en principi no hi eren.

S'ha advertit que la meitat oest de l'habitació és excavada a la roca i el pronunciat pendent d'aquesta fa que l'altra meitat sigui obrada amb murs de pedra i morter de calç, es a dir, el tancament nord es fa mitjançant el mur **UE 1005**, i el tancament est amb el mur **UE 1007**, ambdós documentats al sondeig 1.

En quant al mur UE 1005, que en aquesta habitació es pogué veure en tot el seu alçat sud, comptava, encastat a l'obra, amb una rajola decorada en blau i morat; producció catalana datable de la segona meitat del s. XVI.



D'altra banda, també es documentà com el mur de tancament est, **UE 1007**, comptava amb un reforç interior a manera d'escarpa, **UE 3001**, que es recolzava dins una rasa o canalització, **UE 3002**, excavada a la roca. Es desconeix la funció i cronologia d'aquesta rasa que travessa l'habitació en direcció nord-sud; potser es tracta d'una rasa constructiva de fonamentació de

l'esmentada escarpa o, d'altra banda podria tractar-se d'un retall relacionat amb alguna activitat industrial que es dugués a terme en aquest espai.

A banda d'aquestes estructures, es documentaren a tocar dels angles nord-est i nord-oest unes estructures encarades i excavades a la roca; a l'angle nord-est una banquetta de pedra possiblement excavada, **UE 3003**, i a l'angle oposat dos encaixos rectangulars excavats a la roca i amb superfície de suport anivellada, **UE 3004** i **3005**.

Les superfícies de suport de les estructures, a banda i banda de l'habitació només diferien en 5 cm., fet que ens porta a pensar que es tractés de bases i encaixos per suportar alguna mena de maquinària ara desapareguda.

Habitació est.

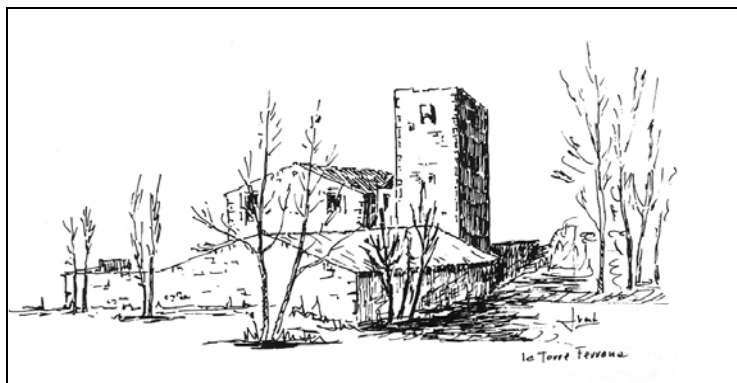
Finalment es decidí documentar l'habitació est de l'immoble que també comptava amb una sèrie d'encaixos practicats a la roca i que es podrien relacionar amb algun tipus d'activitat productiva industrial, possiblement un molí d'arròs.

Aquests retalls o encaixos estan situats a l'angle nord-est de l'habitació. Es basen en un rebaix de la roca quadrangular de 2'5 per 2 m. i 0'40 m. de fondària on hom hi troba dos retalls circulars a mode d'encaix. Dins aquest gran retall trobem un nou encaix rectangular amb orientació nord-sud de 0'55 per 2'20m. i 0'80 m. de fondària.

7- CONCLUSIONS

A tall de conclusions, i malgrat que la intervenció arqueològica no ha permès atorgar datacions precises a les estructures existents per manca d'estratigrafia arqueològica associada, es poden extreure varies idees:

- Les reformes dutes a terme durant els anys 70 del segle XX alteraren en gran manera la fisonomia de la casa, no només fent desaparèixer tancaments i substituint-los per arcs, sinó també alterant l'estratigrafia original i fent rebliments de runa constructiva.
- La torre sud-est molt probablement forma part del conjunt edilici més antic de la casa. Malgrat que tradicionalment se li ha atorgat una cronologia medieval, no es descarta que sigui d'època moderna, a partir del segle XV, i funcionés lligada al mas originari, menys complex que l'actual, suposant un mètode defensiu eficaç, més tenint en compte l'existència d'un molí arrosser al mas, concessió testimoniada ja al segle XIV.
- És possible que el mas originari tingués com a façana el mur septentrional del pati interior, perllongat-se, la construcció, vers el nord. Així, la torre sud-est funcionaria de manera exempta amb aquest mas. Aquest fet suposa que les ales laterals i el cos frontal de la casa actual són afegits posteriors.



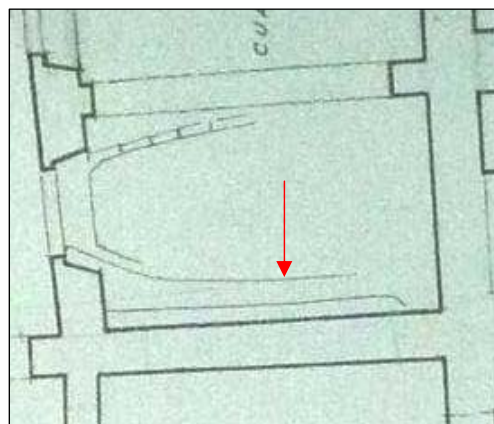
Torre Ferrana (Torroella de Montgrí). Suposadament la masia és anterior a la torre defensiva, datable dels segles XVI o XVII i separada de la casa.

Exemples de masies que compten amb torres exemptes absorbides per reformes posteriors, són comunes en aquestes contrades i estan ben documentades². Acostumen a estar relacionades amb la defensa dels masos per iniciativa privada, davant els atacs de la pirateria durant els segles XVI i XVII.

De fet, tal i com s'observa als plànols elaborats per J.M. Ribot a la dècada de 1970, la torre continuava sense tenir accés des de l'edifici principal a nivell de planta baixa, i no fou fins les reformes dutes per aquest, que s'obrí la porta que actualment duu als serveis.

Malauradament la manca d'estratigrafia arqueològica al sondeig 2 (angle nord-oest intern de la torre) no ens permet atorgar una datació acurada de la mateixa.

- El sondeig 1 no ha pogut aportar gaire informació degut a l'absència, novament, d'estratigrafia arqueològica. Únicament una estructura, el canal de desguàs UE 1006, s'ha conservat íntegre. Sembla ser una estructura antiga, recolzada al mur UE 1005 – amb una datació *postquem* de la segona meitat del segle XVI- i que traspasa el mur UE 1007, coetani o posterior a l'anterior mur. Actualment, i donada la visió parcial de l'estructura no estem en condicions d'atorgar una funcionalitat concreta a la canalització ni de relacionar-la amb altres estructures.



S'ha de remarcar que els plànols confeccionats per J.M. Ribot reflecteixen alguna mena d'estructura aquest punt, que es correspondria amb total seguretat amb la canalització que ens ocupa.

² Vert i Planas, J. "Pirateria i masos fortificats del Montgrí i el baix Ter". Papers del Montgrí. Aproximació al patrimoni històric del Montgrí. Núm. 7. 1988.

- Tant les estructures excavades a la roca a l'habitació sud-oest del mas, com les descobertes a l'espai semi-soterrat a tocar de la torre, s'han de relacionar amb algun tipus d'activitat productiva. Donat el fet que es coneix per fonts documentals l'existència en aquest mas del molí d'arròs, no es agosarat pensar que estiguessin relacionades amb el processament d'aquest cereal.

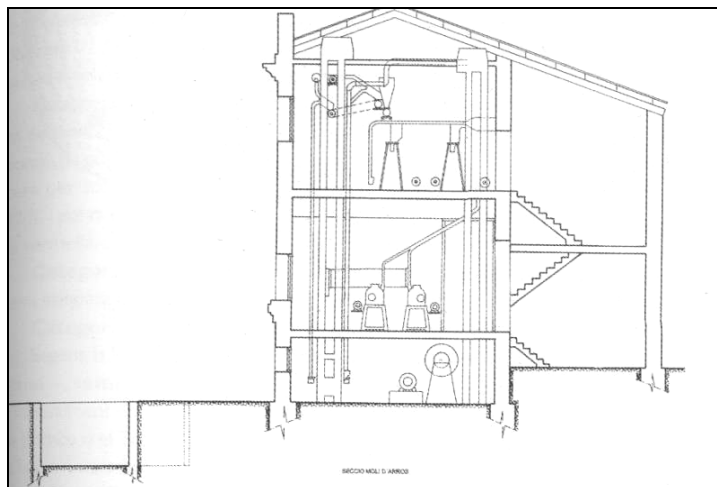
Donat l'espai ocupat per un conjunt i altre és possible que l'occidental, de més reduïdes dimensions, fos el més antic i l'espai soterrat de creació posterior i més gran.

Aquest segon espai, soterrat i excavat a la roca en la seva meitat oest, compta amb els encaixos esmentats amb anterioritat, qui sap si emprats com a suport d'algun tipus de maquinària.

L'habitació també comptava amb una gran rasa o canal a l'extrem est. És poc probable que es tracti d'una canalització ja que queda cegat a ambdues bandes per la roca mare i no desguassa enlloc.

A tall d'hipòtesi és possible que suposés la rasa de fonamentació del talús obrat i recolzat al mur perimetral 1007; talús necessari per suportar el mur perimetral en fer l'habitació subterrània ja que quedaria descalçat.

Donat que l'espai era totalment buit, no es pot atorgar una datació concreta a la creació d'aquest àmbit inferior podent, únicament, relacionar-lo amb la cronologia *postquem* que ens proporciona el mur UE 1005.



Secció d'un molí arrosser de tipus industrial.

Si bé els molins arrossers industrials necessiten d'espais semi-soterrats, aquests funcionen durant la primera meitat del segle XX. El fet que el mas restés abandonat ja al segle XVIII treu validesa a aquesta teoria.

Comunment aquests molins necessiten d'un corrent d'aigua per funcionar. Malgrat *a priori* la ubicació de la casa sembla no ser l'apropiada en estar encimbellada a la roca i lluny de qualsevol afluència, és conegut que els corrents freàtics a la zona del "Pedró" no estan a gaire fondària, podent solucionar aquest problema d'abastiment amb una estructura de captació. De fet, a la part posterior de la casa encara és visible un pou que actualment es troba enreixat.

Finalment podem assegurar que l'habitació mai no va ser destinada a "cuadra" tal i com informa el plànol de J.M. Ribot, per raons òbvies. L'àmbit inferior era tancat pels quatre cantons tenint, únicament, accés per l'oest mitjançant unes escales excavades a la roca, no sent l'espai més adient per estabular.

Actualment aquest àmbit és obert al nord i a l'oest per mitjà d'arcs i comunica amb la torre sud-est per una porta oberta a tal efecte.

8 - BIBLIOGRAFIA

- ABADAL, R.D': *Catalunya Carolíngia II*. Barcelona, 1926-1952.
- AA.DD.: *Els Castells Catalans II*. R. Dalmau, editor, Barcelona, 1969.
- ALCOBERRO, A.; NOGUER, J.: *Pirates, corsaris i torres de moros*. Palafrugell: Ajuntament de Palafrugell / Diputació de Girona, 1998.
- BADIA I HOMS, J.: *L'arquitectura medieval de l'Empordà*. Girona: Diputació de Girona (Vol. I), 1977.
- BADIA I HOMS, J.: "L'Empordà" a *Gran enciclopèdia Comarcal de Catalunya. Vol IV*. Gran Enciclopèdia Catalana. Barcelona, 1981.
- CORREDOR, A.M.: "Notícies disperses sobre algunes edificacions fortificades de Pals". A *Estudis del Baix Empordà*. Patronat Francesc Eiximenis. Publicacions de l'Institut d'Estudis del Baix Empordà nº 18. MCMXCIX.
- COLOMER, J; FUMANAL, M.A. Informe històricoartístic. Torre d'angle de Ca La Pruna. Pals Baix Empordà. Informe inèdit. Atics s.l., Mataró, 2010.
- DEHESA, R; *Memòria de la intervenció arqueològica preventiva a la Torre Mora de Pals*. Inèdit. Servei d'Arqueologia i Paleontologia del Departament de Cultura de la Generalitat de Catalunya. Mataró. 2003.
- FREIXA, M; *Estudi històric i documental de la Torre Mora de Pals*. Inèdit. Mataró, 2001.
- Jaume I: *Llibre dels feits del rei en Jaume*. Ed. Selecta. Barcelona, 1971.
- Liber feodorum maior I.

- NOGUER, J.: “Les torres de vigilància i de defensa de la Costa Brava”. A *Revista de Girona*. Vol 116. Girona. Diputació, 1986.

- PUIG I CADAVALCH, J; de FALGUERA, A; GODAY, J.: *L'arquitectura romànica a Catalunya*.1983.

- VERT I PLANAS, J. “Pirateria i masos fortificats del Montgrí i el baix Ter”. *Papers del Montgrí*. Aproximació al patrimoni històric del Montgrí. Núm. 7. 1988.

9 – REPERTORI ESTRATIGRÀFIC

Fitxa d'Unitat Estratigràfica: Ca la Pruna, Pals.				UE: 1001
SONDEIG 1		Fase:	Cronologia: XX	
DEFINICIÓ :	Estrat			
DESCRIPCIÓ :	Paviment i la capa de morter.			
SEQÜÈNCIA FÍSICA :	Igual a	2001	Equivalent a	
	Rebleix a		Es reblert per	
	Cobreix a	1002, 1005	Es cobert per	
	Talla a		Tallat per	
	Es recolza a	1007	Se li recolza	
	S'entrega a		Se li entrega	

Fitxa d'Unitat Estratigràfica: Ca la Pruna, Pals.				UE: 1002
SONDEIG 1		Fase:	Cronologia: XX	
DEFINICIÓ :	Estrat			
DESCRIPCIÓ :	Nivell de carbons d'uns 5 cm. de potència.			
SEQÜÈNCIA FÍSICA :	Igual a		Equivalent a	
	Rebleix a		Es reblert per	
	Cobreix a	1003	Es cobert per	1001
	Talla a		Tallat per	
	Es recolza a	1007	Se li recolza	
	S'entrega a		Se li entrega	

Fitxa d'Unitat Estratigràfica: Ca la Pruna, Pals.				UE: 1003
SONDEIG 1		Fase:	Cronologia: XX	
DEFINICIÓ :	Estrat.			
DESCRIPCIÓ :	Estrat de terres de color marró fosc de textura plàstica amb una potència de 30 cm.			
SEQÜÈNCIA FÍSICA :	Igual a		Equivalent a	
	Rebleix a		Es reblert per	
	Cobreix a	1004	Es cobert per	1002
	Talla a		Tallat per	
	Es recolza a		Se li recolza	
	S'entrega a	1007	Se li entrega	

Fitxa d'Unitat Estratigràfica: Ca la Pruna, Pals.			UE: 1004	
SONDEIG 1		Fase:	Cronologia: XX	
DEFINICIÓ :	Estrat.			
DESCRIPCIÓ :	Terres de color marró clar amb gran quantitat de runa constructiva i plàstics.			
SEQÜÈNCIA FÍSICA :	Igual a		Equivalent a	
	Rebleix a	1008	Es reblert per	
	Cobreix a	1003	Es cobert per	
	Talla a		Tallat per	
	Es recolza a		Se li recolza	
	S'entrega a	1005, 1007	Se li entrega	

Fitxa d'Unitat Estratigràfica: Ca la Pruna, Pals.			UE: 1005	
SONDEIG 1		Fase:	Cronologia: XVI-XVII	
DEFINICIÓ :	Mur			
DESCRIPCIÓ :	Obra amb pedres lligades amb morter de calç de color groguenc. Actualment arrasat i ocult sota un arc de mitjans dels anys 1970.			
SEQÜÈNCIA FÍSICA :	Igual a		Equivalent a	
	Rebleix a		Es reblert per	
	Cobreix a		Es cobert per	
	Talla a		Tallat per	
	Es recolza a	1007	Se li recolza	1006
	S'entrega a		Se li entrega	1004

Fitxa d'Unitat Estratigràfica: Ca la Pruna, Pals.			UE: 1006	
SONDEIG 1		Fase:	Cronologia: Indeterminada	
DEFINICIÓ :	Canalització.			
DESCRIPCIÓ :	Obra amb morter de calç, fa una amplada de 40 cm.			
SEQÜÈNCIA FÍSICA :	Igual a		Equivalent a	
	Rebleix a		Es reblert per	
	Cobreix a		Es cobert per	1004
	Talla a		Tallat per	1008
	Es recolza a	1005	Se li recolza	
	S'entrega a		Se li entrega	

Fitxa d'Unitat Estratigràfica: Ca la Pruna, Pals.				UE: 1007
SONDEIG 1		Fase:	Cronologia: XVI-XVII	
DEFINICIÓ :	Mur			
DESCRIPCIÓ :	Obrat amb pedres lligades amb morter de calç de color groguenc. Suposa el mur de tancament est de Ca la Pruna.			
SEQÜÈNCIA FÍSICA :	Igual a		Equivalent a	
	Rebleix a		Es reblert per	
	Cobreix a		Es cobert per	
	Talla a		Tallat per	
	Es recolza a		Se li recolza	1005
	S'entrega a		Se li entrega	1001, 1002, 1003 i 1004.

Fitxa d'Unitat Estratigràfica: Ca la Pruna, Pals.				UE: 1008
SONDEIG 1		Fase:	Cronologia: XX	
DEFINICIÓ :	Retall			
DESCRIPCIÓ :	Retall efectuat a la canalització UE 1006. El seu reblliment UE 1004 ocupava tot el sondeig 1.			
SEQÜÈNCIA FÍSICA :	Igual a		Equivalent a	
	Rebleix a		Es reblert per	
	Cobreix a		Es cobert per	1004
	Talla a	1006	Tallat per	
	Es recolza a		Se li recolza	
	S'entrega a		Se li entrega	

Fitxa d'Unitat Estratigràfica: Ca la Pruna, Pals.				UE: 2001
SONDEIG 2		Fase:	Cronologia: XX	
DEFINICIÓ :	Estrat			
DESCRIPCIÓ :	Paviment de l'estança i la capa de formigó que havia per sota.			
SEQÜÈNCIA FÍSICA :	Igual a	1001	Equivalent a	
	Rebleix a		Es reblert per	
	Cobreix a	2002	Es cobert per	
	Talla a		Tallat per	
	Es recolza a		Se li recolza	
	S'entrega a		Se li entrega	

Fitxa d'Unitat Estratigràfica: Ca la Pruna, Pals.			UE: 2002	
SONDEIG 2		Fase:	Cronologia: XX	
DEFINICIÓ :	Estrat			
DESCRIPCIÓ :	Terres de color marró clar amb gran quantitat de runa constructiva i plàstics.			
SEQÜÈNCIA FÍSICA :	Igual a	1004	Equivalent a	
	Rebleix a		Es reblert per	
	Cobreix a		Es cobert per	2001
	Talla a		Tallat per	
	Es recolza a		Se li recolza	
	S'entrega a		Se li entrega	

Fitxa d'Unitat Estratigràfica: Ca la Pruna, Pals.			UE: 3001	
HABITACIÓ SOTERRADA		Fase:	Cronologia: Indeterminada	
DEFINICIÓ :	Mur			
DESCRIPCIÓ :	Reforç o escarpa recolzat al mur UE 1007. Obrat amb pedres i maons lligats amb morter de calç.			
SEQÜÈNCIA FÍSICA :	Igual a		Equivalent a	
	Rebleix a	3002	Es reblert per	
	Cobreix a		Es cobert per	
	Talla a		Tallat per	
	Es recolza a	1007, 3003	Se li recolza	
	S'entrega a		Se li entrega	

Fitxa d'Unitat Estratigràfica: Ca la Pruna, Pals.			UE: 3002	
HABITACIÓ SOTERRADA		Fase:	Cronologia: Indeterminada	
DEFINICIÓ :	Retall			
DESCRIPCIÓ :	Rasa que afecta la roca i creua l'habitació en sentit sud-est/ nord-oest.			
SEQÜÈNCIA FÍSICA :	Igual a		Equivalent a	
	Rebleix a		Es reblert per	3001
	Cobreix a		Es cobert per	
	Talla a	Roca	Tallat per	
	Es recolza a		Se li recolza	
	S'entrega a		Se li entrega	

Fitxa d'Unitat Estratigràfica: Ca la Pruna, Pals.				UE: 3003
HABITACIÓ SOTERRADA		Fase:	Cronologia: Indeterminada	
DEFINICIÓ :	Estructura			
DESCRIPCIÓ :	Banqueta o suport de pedra possiblement excavat a la roca.			
SEQÜÈNCIA FÍSICA :	Igual a		Equivalent a	
	Rebleix a		Es reblert per	
	Cobreix a		Es cobert per	
	Talla a		Tallat per	
	Es recolza a		Se li recolza	3001
	S'entrega a		Se li entrega	

Fitxa d'Unitat Estratigràfica: Ca la Pruna, Pals.				UE: 3004
HABITACIÓ SOTERRADA		Fase:	Cronologia: Indeterminada	
DEFINICIÓ :	Retall			
DESCRIPCIÓ :	Encaix retallat a la roca. Ubicat a la paret oest de l'habitació soterrada.			
SEQÜÈNCIA FÍSICA :	Igual a		Equivalent a	
	Rebleix a		Es reblert per	
	Cobreix a		Es cobert per	
	Talla a	Roca	Tallat per	
	Es recolza a		Se li recolza	
	S'entrega a		Se li entrega	

Fitxa d'Unitat Estratigràfica: Ca la Pruna, Pals.				UE: 3005
HABITACIÓ SOTERRADA		Fase:	Cronologia: Indeterminada	
DEFINICIÓ :	Retall			
DESCRIPCIÓ :	Encaix retallat a la roca. Ubicat a la paret oest de l'habitació soterrada.			
SEQÜÈNCIA FÍSICA :	Igual a		Equivalent a	
	Rebleix a		Es reblert per	
	Cobreix a		Es cobert per	
	Talla a	Roca	Tallat per	
	Es recolza a		Se li recolza	
	S'entrega a		Se li entrega	

10 - DOCUMENTACIÓ GRÀFICA

10.1. Documentació fotogràfica.



Foto 1: Vista de la torre sud-est d'origen medieval/modern de Ca la Pruna.



Foto 2: Vista del lateral est de Ca la Pruna.



Foto 3: Obertura del sondeig 1 amb martell pneumàtic.



Foto 4: Ubicació del sondeig 1.



Foto 5: Sondeig 1 amb UE 1003.



Foto 6: Sondeig 1 amb UE 1004.



Foto 7: Sondeig 1 amb canalització UE 1006, recolzant-se al mur UE 1005 i traspasant el mur UE 1007.



Foto 8: Detall dels murs UE 1005 i 1007 i canalització UE 1005.



Foto 9. Detall de la canalització UE 1006. El morter està retallat per la UE 1008.



Foto 10: Obertura del sondeig 2.



Foto 11: Sondeig 2 amb UE 2001 extreta; inici de la UE 2002.



Foto 12: Habitació soterrada. Tancament oest.



Foto 13: Habitació soterrada. Tancament nord.



Foto 14: Habitació soterrada. Tancament est.



Foto 15: Habitació soterrada. Tancament sud.



Foto 16: Habitació soterrada. Escarpa UE 3001 i rasa UE 3002.



Foto 17: Habitació soterrada. Detall escarpa UE 3001.



Foto 18: Detall dels encaixos UE 3004 (esquerre) i UE 3005 (dreta).



Foto 19: Detall de la banqueteta UE 3003.



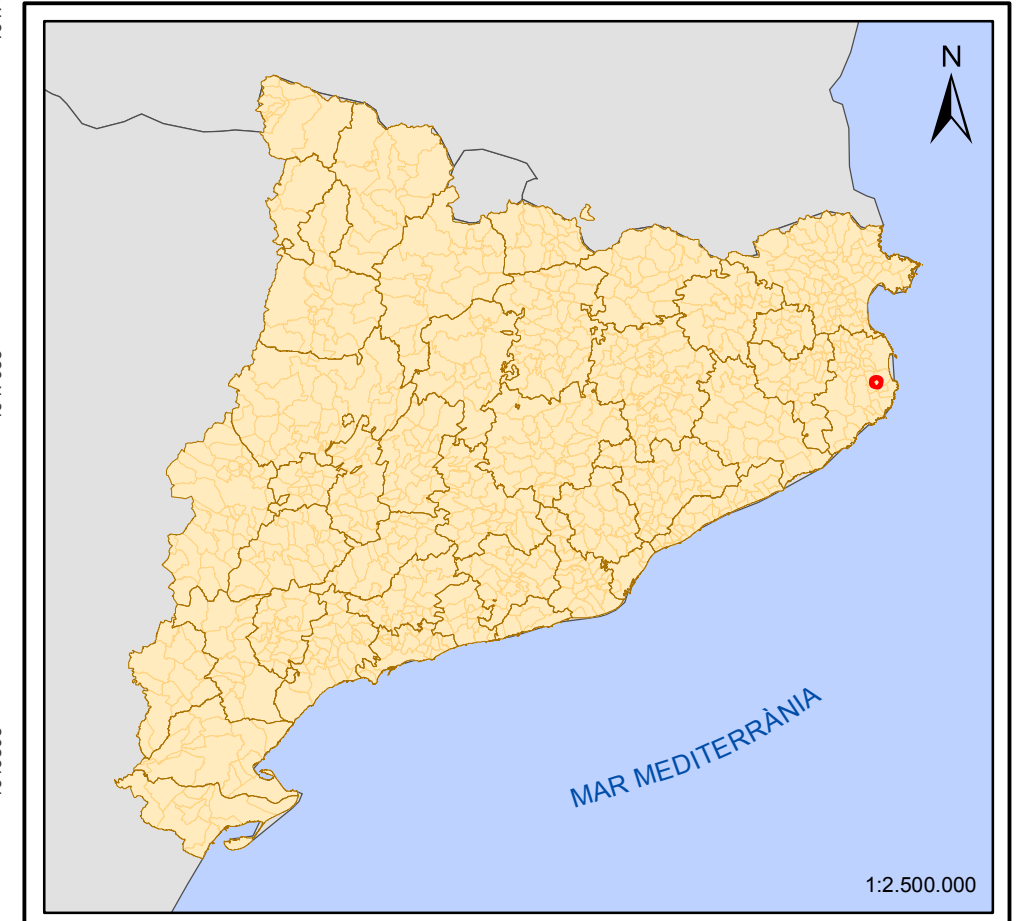
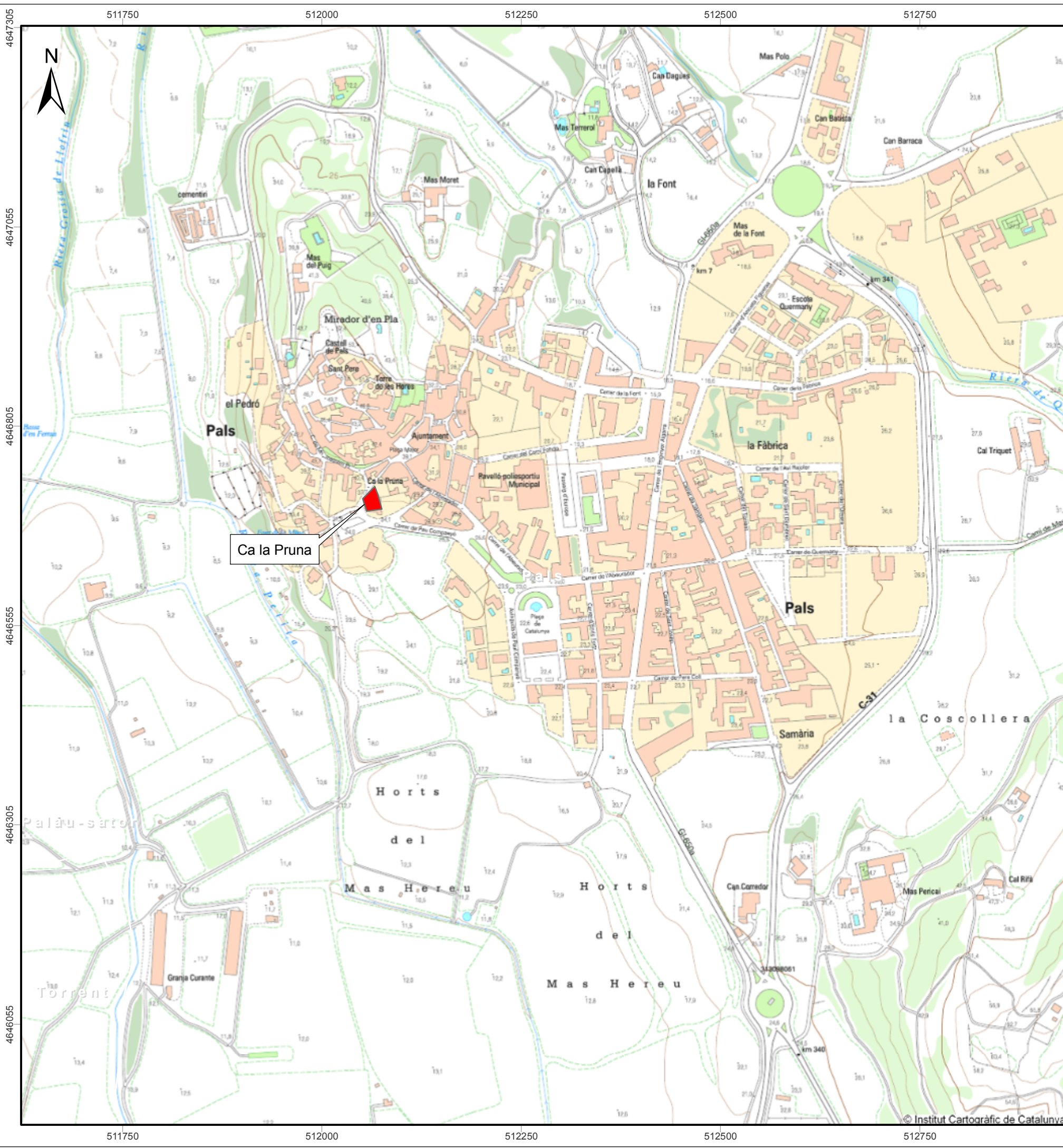
Foto 20: Detall de la rajola datable de la segona meitat del segle XVI encastada a la cara sud del mur UE 1005.



Foto 21: Ubicació de la rajola al mur UE 1005.

10- DOCUMENTACIÓ GRÀFICA

10.2. Documentació planimètrica.



LOCALITZACIÓ GEOGRÀFICA

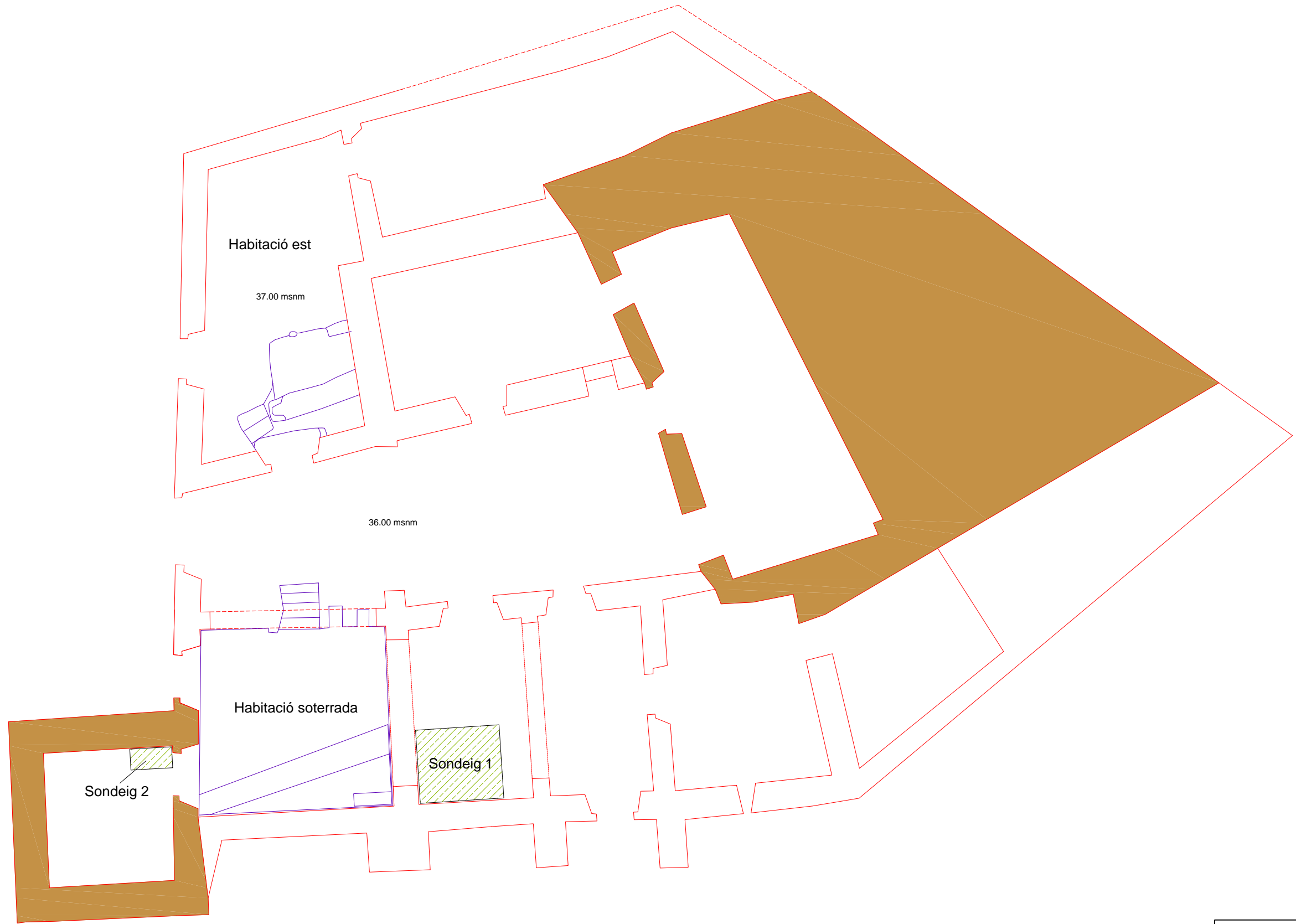
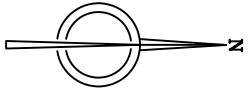
NOM DEL PROJECTE:
Intervenció arqueològica a Ca la Pruna

MUNICIPI:
Pals




COMARCA:
el Baix Empordà



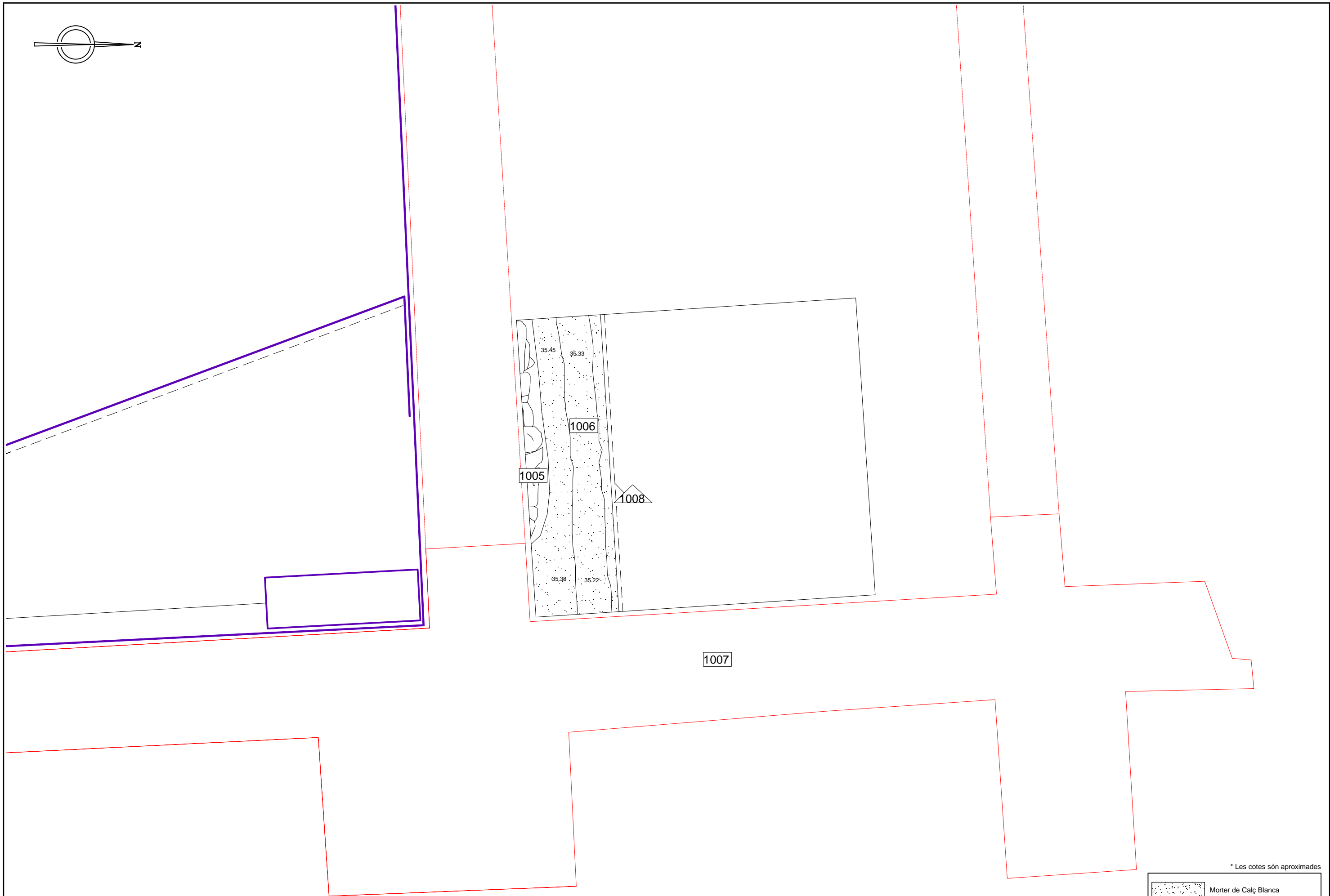
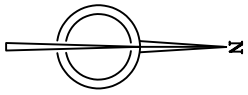
Escala Numèrica 1:5.000 Escala Gràfica 0 25 50 100 150 200 250 Metres



* Les cotes són aproximades

	Hipotètic nucli originari
	Estructures excavades a la roca
	Sondejos





* Les cotes són aproximades

	Morter de Calç Blanca
--	-----------------------



PROJECTE:

Intervenció arqueològica a Ca la Pruna. Pals, Baix Empordà

ARQUEÒLEG:

Iñaki Moreno Expósito
Miriam Esqué Ballesta

PLANIMETRIA:

Jose Ignacio Jiménez

ESCALA NUMÉRICA I GRÀFICA:

1:20

Original DIN-A3



NOM:

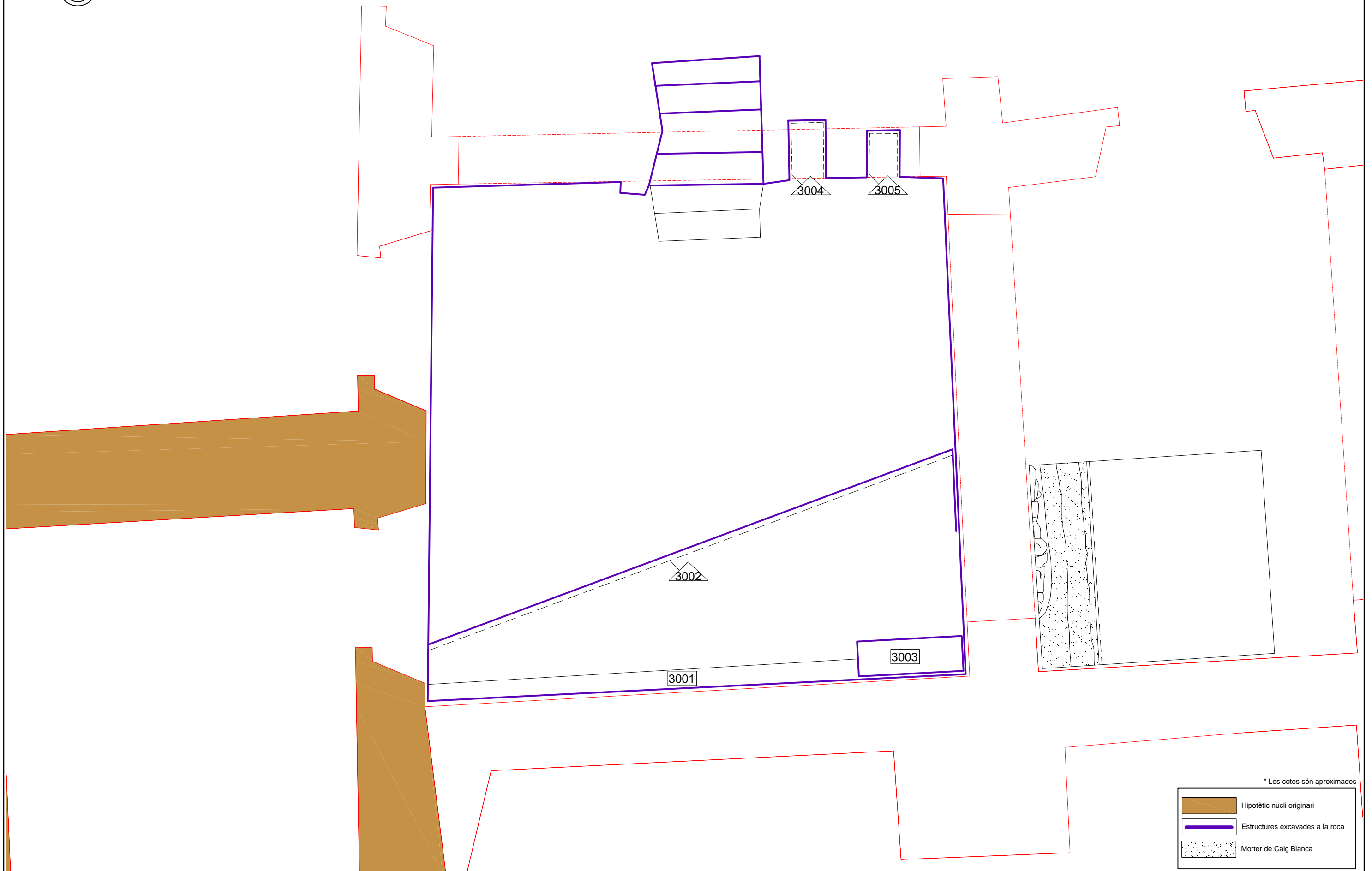
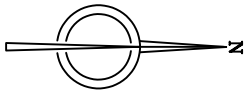
Planta Sondeig 1

DATA:




Juny 2011

FULL:

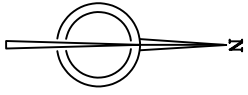
03



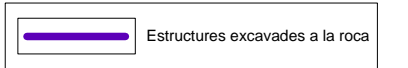
* Les cotes són aproximades

	Hipotètic nucli originari
	Estructures excavades a la roca
	Morter de Calç Blanca





* Les cotes són aproximades



ANNEX: INFORME HISTÒRICOARTÍSTIC



TORRE D'ANGLE DE CA LA PRUNA PALS. BAIX EMPORDÀ

INFORME HISTÒRICOARTÍSTIC



Coordinació:

Montserrat Freixa Vila
ATICS SL

Text i fotografies:

Joel Colomer Casamitjana
Miquel Àngel Fumanal Pagès
CULTURÀNIA SC

Maig 2010

ÍNDEX

1. Descripció històrica i arquitectònica	3
1.1. Època moderna (s. XVI-XIX).....	3
1.2. La torre de l'angle sud-est	5
1.3. Un molí medieval, origen del mas Illa?	7
1.4. Rehabilitacions i reformes (s. XX-XXI).....	7
2. Conclusions	10
3. Planimetria.....	11
4. Imatges	14
5. Apèndix documental	18
6. Fonts i bibliografia	27

1. Descripció històrica i arquitectònica

1.1. Època moderna (s. XVI-XIX)

Les investigacions realitzades per Anna-Maria Corredor han permès identificar l'edifici de Ca la Pruna amb l'antic mas Illa de Pals. L'esment més reculat es troba l'any 1582, quan es registra la mort de l'esposa d'un joer que hi habitava, de nom Ramell. La notícia és contemporània a les primeres localitzades d'altres masos de característiques semblant al Illa, escampats arreu del terme de Pals, tots fortificats perquè pertanyien a bones famílies però es trobaven fora muralles. Seria el cas de la torre Canera, la torre Padrissa, la torre Bertrana, el mas Jofra, la Casa Nova, el mas Tomasí, la torre Mora, el mas Pagès, el mas Pou, etc. La majoria d'aquestes famílies compten bé amb un cos central, bé amb una torre o bé amb tots dos elements del segle XVI, igual que el mas Illa, del qual destaca, a banda d'una torre medieval a l'angle sud-est, un cos central unitari, probablement construït cap a finals del segle XVI. Pot corroborar aquesta idea una llinda conservada al primer pis del pati interior, amb la data "1587".



No es tornen a tenir notícies del mas fins el 1716, en què la propietat requeia en Marianna Batlla i Illa, vídua de Joan Batlla i Illa i tornada a casar amb Josep Metge i Real, ciutadà honrat de Barcelona. Sembla que aquesta Marianna procedia d'un altre mas fortificat de Pals ben conegut: la torre Canera. Marianna féu testament el 23 d'octubre d'aquell any, i ho deixà tot a la seva néta Marianna Illa, menor d'edat, raó per la qual passà a tutela del seu padastre, i un any després, el 1717, es procedí a l'inventari de béns de la testadora, registrat per Jeroni Parri, notari de Pals (transcrit sencer a l'apèndix documental).

L'inventari és extens i exhaustiu, i només recorre sala a sala cadascun dels espais de l'immoble, sinó que enumera cadascuna de les propietats associades a la casa. Corredor inprepreta que "per les possessions que aquesta casa tenia el 1717, devia ser una de les més riques del poble, ja que consten com a béns: el molí de Ferran (mas i heretat), el mas Sardó, el mas Jofra, el mas Gelabert i el mas Sureda d'Armadàs, tots amb les corresponents terres i el bestiar", a més d'una vinya al Puig d'en Roig i el benefici de 10 censals. Entre molts altres aspectes, en l'inventari s'esmenta i diferencia una "torre", que cal identificar sens dubte amb la torre de l'angle sud-est, motiu del

present estudi:

“En la Cambra de la torra ab dita casa se ha trobat lo següent:

Primo un llit ab tres taulas ab sa marfega usada, un matalas dolent, dos llansols, ço es un de canem bo e lo altra de borras dolent, una flassada blanca molt dolenta i foradada i una vanova morisca usada.

Item una vanova blanca enborronada usada.

Item un coxinet xich ab sa coxiner de tela tot usat.”

Tal com sembla indicar el text, a la cambra principal de la torre hi havia llavors un dormitori. Dit això, Corredor fa la següent reflexió: “Com és sabut, ca la Pruna té no una torre sinó dues. En aquest inventari només es fa referència a una d’elles, que feia funció de cambra. Cal tenir que una de les dues torres actuals, la que queda a mà esquerra en entrar per la porta principal, va ser totalment reconstruïda, mentre que l’altra només ho va ser parcialment. Podria ser que la primera ja estigués molt



Des del costat oest encara es visible la diferenciació de murs entre la “segona torre” i el parament i talús del segle XVI.

malmesa a l’època en què es data l’inventari i per això mateix, en no tenir cap utilitat, no fos mencionada. És una suposició”. Tot i que la idea parteix d’un bon plantejament, cal tenir en compte l’agressiva reconstrucció dels anys 70 del segle XX, comentada al darrer capítol de la ressenya. Ni en els plànols de l’octubre de 1974 ni en les imatges antigues ni actuals no es pot apreciar clarament que hi hagi una “segona torre”, la qual fou lliurement reinterpretada i sobrealçada per l’arquitecte Ribot. Això sí, en alguns punts hi ha rengleres verticals paral·leles de carreus d’angle, com si efectivament hi hagués hagut una construcció independent. En tot cas aquesta “pseudo-torre” hauria estat totalment engolida pels murs de la reconstrucció del darrer quart del segle XVI. A la base d’aquesta, s’esmenta en l’inventari de 1716 l’existència d’un molí arrosser, del qual s’ignora l’antiguitat.

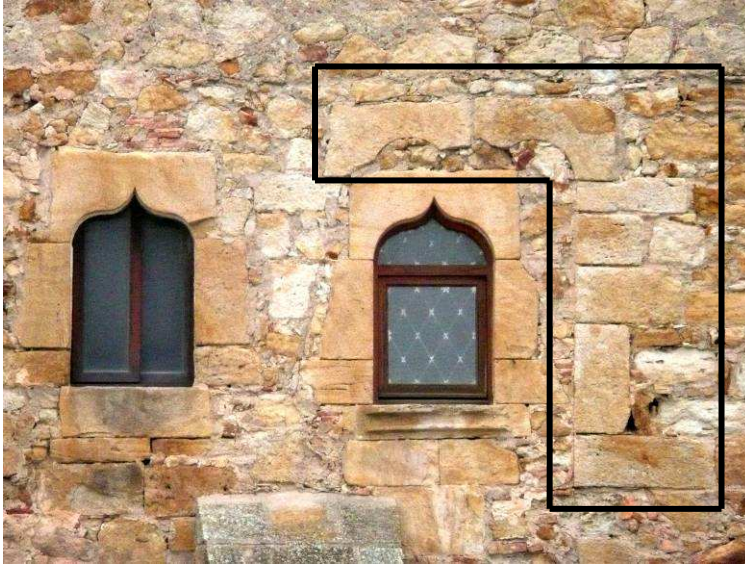
“En o aposento del moli arrosser de dita casa seha trobat loseguent.
Primo un moli arrosser absos boxos y roda tot usat.
Item una archa de fusta gran per tenir arros blanch.
Item dos rodas de carreta ferradas usadas.”

A mitjans segle XVIII, l'any 1742, es cita per primera vegada el “Verger” de casa Illa, nom popular (en referència a la més moderna “era de ca la Pruna”) que es matingué fins la venda de la finca als anys 70 del segle XX. Per la seva banda, la denominació de mas Illa encara era normal l'any 1832, en ocasió del pagament de les talles pels seus propietaris Mariano Metge, Jaume Busquets i Pere Sitjas. Entre aquest any i el segle XX la denominació es perdé en favor de El Verger, i després l'actual Ca la Pruna.

1.2. La torre de l'angle sud-est

Malgrat la documentació en paper i epigràfica, la torre de l'angle sud-est on vol instal·lar-se l'ascensor és anterior al segle XVI. En els paraments a l'exterior de la base, que no han estat alterats per intervencions posteriors, es pot veure clarament un parament de filades regulars de carreus de diversos tamanys, tot just desbastats, exceptuant els d'angle, escairats amb precisió. Aquest tipus de parament és comú en nombroses fortificacions empordaneses, tant castells roquers com recintes emmurallats de viles i petits nuclis, i suggereix una cronologia vers els segles XIII i XIV. La major antiguitat de la torre ja havia estat assenyalada en diferents per Miquel Oliva i Prat (1974) i Joan Badia i Homs (1977).

Tanmateix la manca de documentació coneguda sobre el moment de construcció de la torre no anul·la una altra evidència arquitectònica de la seva major antiguitat: en la façana oriental, al centre del mur, de la casa, encara s'hi aprecia una finestra geminada cegada amb posterioritat, formada per arquets de mig punt i brancals de pedra ben tallada. Aquesta tipologia de finestra no admet dubtes pel que fa a la seva pertinença al període medieval, però per contra és difícil precisar-ne la cronologia més enllà de situar-la entre els segles XII i XV. Aquesta finestra, junt amb la que s'aprecia en les fotografies antigues de la “torre” menor al sud-oest, identifiquen una construcció preexistent a la gran edificació de la família Illa, o sigui que l'essència de l'edifici que es veu actualment no és sinó una reforma i ampliació d'una construcció anterior.



Per sobre de la segona finestra conopial s'aprecien dos dintells arquejats i un muntant dret de carreus ben escairats, corresponents a una finestra anterior, d'època medieval.

Igualment la torre en qüestió sembla, en tots els seus elements estructurals, anterior a l'edificació del cos central de l'edifici del segle XVI, fins i tot més antiga que la torre que s'insinua a l'altre angle i molt enaltida amb la intervenció de l'arquitecte Ribot. El moment del seu aixecament cal situar-lo vers el segle XIII o més enllà, en consonància amb la teòrica primera gran fortificació baixmedieval de la vila de Pals, o en les reformes consecutives del segle XIV. La data *ante quem* es reforça per les llindes datades visibles des del pati interior de la casa, la més antiga de la quals lluu l'any 1587. En aquell moment s'alçà el gran pany de mur del carrer de la Creu, protegit per garites cilíndriques als angles. Qui sap si la raó de refortificar la casa fou el perill provinent del mar, en un moment de fort pirateig berberesc sobre les costes catalanes.

En tot cas, l'observació dels paraments també explicita "l'encaix" contra natura de la casa del segle XVI amb la torre: en molts punts els carreus no s'imbriquen als murs més antics. Interiorment, els forjats dels diferents nivells han estat modificats amb el pas del temps, i els actuals semblen tots pertànyer als segles XVIII-XX. Una de les reformes més importants pogué succeir vers l'any 1847, data que apareix pintada en algunes teules de la coberta de la sala superior, avui amb galeria. El sostre de la cambra de la planta baixa de la torre és de volta escarsera feta amb maçoneria irregular, coberta amb morter de calç. Així mateix, el sostre de la cambra de la planta principal és un enteixinat de vigues, emprat amb normalitat fins ben entrat el segle XX. Entre la terrassa del nivell superior i el sostre de vigues de la cambra inferior hi ha un espai buit al que no es té accés, degut a la diferència de nivells ocasionada pel sobrealçament projectat per Ribot en l'actuació de 1974-1977.

1.3. Un molí medieval, origen del mas Illa?

Tenint en compte totes les consideracions de l'apartat anterior, i si s'accepta l'existència d'una construcció preexistent, cal fer-se la pregunta de quin tipus d'edifici fortificat podia haver-hi durant l'edat mitjana fora les muralles de Pals. En època feudal, els únics edificis fortificats que podien estar fora murs d'una vila, quan no eren centres monàstics o castells, eren molins fortificats. Tanmateix no es coneixen indicis documentals que parlin d'un molí fariner o d'altre tipus en aquesta localització. Per altra banda cap també la possibilitat que la torre fos en origen albarrana, com una mena d'avançada isolada en la defensa de la vila, o reforçada amb estructures de fusta, a mode de barbacana.

Tampoc hi ha massa probabilitats que el molí existent fos arrosser, malgrat l'existència d'un molí arrosser a la base de la "segona torre", esmentat a principis del segle XVIII en l'inventari ja comentat. El cultiu de l'arròs a Pals parteix probablement de l'edat mitjana, ja que malgrat que aquest cereal procedent de l'extrem orient ja era conegut extensament en bona part d'Àsia i Àfrica des de temps immemorials, la seva difusió no es produí de forma massiva a les regions mediterrànies d'Europa fins a l'expansió de l'Islam, que el dugué com a conreu habitual en algunes zones de la península Ibèrica, conquerida al llarg del segle VIII. Si bé els cultius a l'horta de València ja són coneguts des del segle IX, no hi ha notícies clares sobre possibles explotacions a l'Empordà.

Tanmateix durant la baixa edat mitjana l'arròs ja era present a l'Empordà, i la seva producció s'erigeix en una certa institucionalització quan el 9 de setembre de 1452 el cavaller Jaume Giner (actuant de procurador reial al Principat) concedí permís al doctor en lleis Miquel Pere per a aixecar un o més molins d'arròs a la zona del castell de Sant Miquel, que coincideix amb l'actual molí de Pals. La concessió també li permetia d'obrir sèquies i conduccions d'aigua per al regadiu. Fos com fos, les llicències donades pel delegat d'Alfons el Magnànim iniciaven amb segell oficial l'explotació de l'arròs a l'Empordà, que en alguns moments arribà a ser massiva (sobretot durant el segle XVIII). Així doncs, l'any 1452 significa el *post quem* per a un molí arrosser medieval al mas Illa, i treu probabilitats a un origen tant llunyà menys, quan no es coneixen altres establiments o fundacions de molins arrossers medievals al terme.

1.4. Rehabilitacions i reformes (s. XX-XXI)

Com a mínim des dels anys 60 del segle XX, la propietat de la finca de Ca la Pruna estava en mans de Rogelio Ángel González de Andrade. Aquest fou un període d'auge d'interès pel patrimoni medieval (o semblant) català, i moltes viles i ciutats veieren la proliferació d'associacions i grups culturals que impulsaren la restauració dels conjunts.

Així succeí a Girona, Besalú, Santa Pau, etc. A l'Empordà, una de les agrupacions més actives foren els "Amics de Pals", associació filantròpica composta (com totes les altres) majoritàriament per gent adinerada amb interessos culturals. Tres membres il·lustres dels Amics de Pals, Francesc Jover Sala, Xavier Millet i Tusell i Antoni Vila Casas, compraren Ca la Pruna al seu propietari el 31 de maig de 1974. Poc després, el 2 de novembre del mateix any, cediren l'immoble a l'Ajuntament de Pals.

Per mediació dels donants, des de l'Ajuntament s'endegà una campanya de restauració, que fou en realitat una "reconstrucció" projectada per l'arquitecte Josep M. Ribot (un dels que més intervingué sobre el patrimoni arquitectònic gironí en els projectes executats per la Diputació de Girona o la Dirección General de Bellas Artes de Madrid. Els primers aixecaments planimètrics daten d'octubre de 1974, i els darrers d'abril de 1975. Les obres se succeïren fins més enllà de l'estiu de 1976, moment en què en sessió del 5 d'agost la Diputació de Girona acordà cedir per a la restauració de Ca la Pruna la meitat del pressupost assignat per la restauració de la Casa de la Caritat de Girona, unes 250.000 ptes. Encara es treballà en les instal·lacions interiors fins ben entrat l'any 1977.

Entre d'altres, la intervenció de Ribot canvià completament la fesomia de Ca la Pruna, alterant poc l'ordenació interior de la casa (instal·lació de coberts i galeries de fusta al pati, redistribució d'envans i obertures a l'exterior), però recomposant amb criteris poc contemporanis la façana principal i les torres d'angle, fins al punt que costa reconèixer l'immoble quan hom compara el seu estat actual amb les poques imatges que es tenen del seu anterior aspecte. Ribot s'inventà una façana transformant les obertures existents, simples i paral·lelipèdiques, en obertures medievalitzants i redistribuí llindes i arcs per la resta de façanes (alguns elements procedien d'altres cases de la rodalia).

Alhora, un dels elements més afectats per la seva intervenció fou la torre de l'angle sud-est, on avui vol instal·lar-se l'ascensor. Quan Ribot començà a actuar-hi, es veu clar que la torre ja havia estat modificada en ocasions anteriors. En les fotos antigues es veu com els paraments de les quatre cares ja no eren uniformes, amb diferències substancials entre la meitat inferior i la superior, i que se li havien practicat obertures en diferents moments. Per l'interior, no sembla que es conservi cap dels forjats originals medievals (amb volta o embigat) i els actuals, amén de la intervenció de Ribot, es poden datar entre el segle XVIII i principis del XIX. Tal vegada les actuacions més rellevants de l'arquitecte consistiren en "embellir" (i inventar-se) dues grans finestres amb llinda i brancals de pedra picada al mur oest i sud de la torre, i sobretot, un sobrealçament (perfectament distingible encara avui dia des de qualsevol punt exterior) del pis superior, que equiparà en altura la torre amb la coberta de l'immoble i es guanyà per al gaudi de la vista la terrassa actual.

A partir de la intervenció de Ribot l'Ajuntament convertí Ca la Pruna en el principal equipament cultural de la vila de Pals, i s'hi han esmerçat esforços en el manteniment i adequació de l'aquipatge. El 1981 s'autoritza l'edificació del bar de Ca la Pruna, i immediatament després, el 1982, es pavimentà l'era de la casa amb pedra d'Alcover. El 1984 es feren les primeres intervencions en la coberta, qüestió en la que ha calgut anar insistint a causa de les nombroses deficiències d'aquesta. El 1993 s'intervingué en la rehabilitació i instal·lació elèctrica del Museu de Ca la Pruna. EL 2002 es tornà a intervenir en la coberta, i el 2004 es repetia una reforma i manteniment de les instal·lacions elèctriques.

Justament aquest any es començà a plantejar un projecte d'ascensor en la torre medieval, que enguany es vol dur a terme. Amb aquest motiu, el 2010 s'ha presentat el *Projecte de millora de l'accessibilitat del centre cultural de Ca la Pruna*, elaborat pels Serveis Tècnics Municipals. Entre altres qüestions, s'hi ha tingut en compte que "Com en tot equipament en el que es desenvolupen diverses activitats i serveix de marc per la celebració d'actes públics de tot tipus, és necessària la implantació d'itineraris per a permetre la seva utilització per persones amb mobilitat reduïda". I alhora s'ha pensat, com a solució per a minimitzar l'afectació de l'interior de l'immoble: "Una vegada a l'interior la solució que aporta millors prestacions i menor impacte és la instal·lació d'un ascensor en l'interior de la torre nord de la façana principal. Aquesta ubicació es considera la més adequada perquè, a més de permetre un bon desembarcament a totes les plantes, no altera altres voltes o sostres de major valor arquitectònic i es situa en un punt proper a l'accés i al control del conserge".

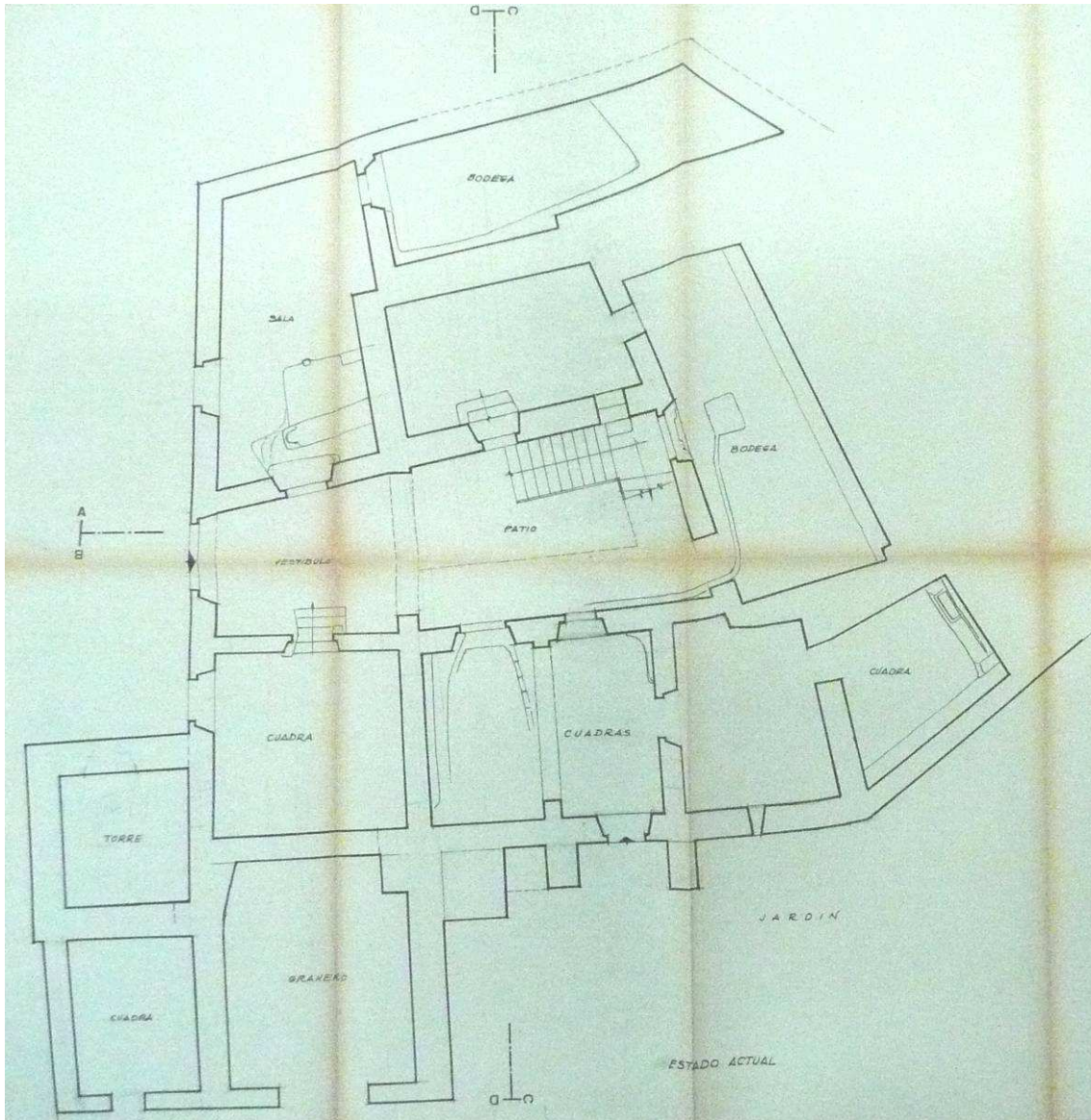
Les diverses lleis que a favor de l'accessibilitat en els equipaments públics suggereixen la necessitat de garantir l'accés a tots els espais de l'equipament a persones de mobilitat reduïda, entre d'altres. Així es contempla, amb afectació directa sobre el patrimoni arquitectònic, en la "Llei de promoció de l'accessibilitat i supressió de barreres arquitectòniques" (Llei 20/91 DOGC: 25/11/91), en el "Codi d'accessibilitat de Catalunya" D135/95 DOGC: 24/3/95 (desplegament de la Llei 20/91) i en les "Condicions bàsiques d'accessibilitat i no discriminació de les persones amb discapacitat per l'accés i utilització dels espais públics urbanitzats i edificacions", pel Reial Decret 505/2007 (BOE 113 de l'11/5/2007).

2. Conclusions

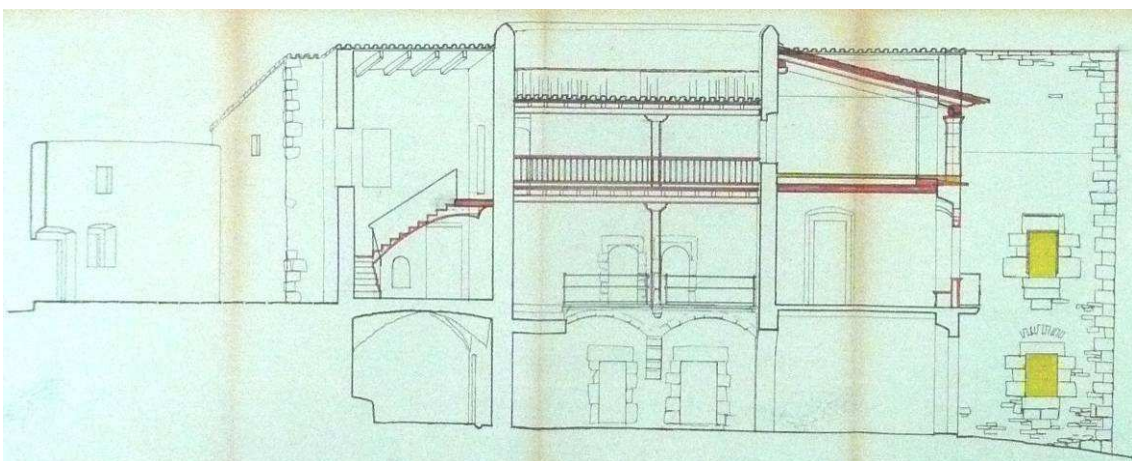
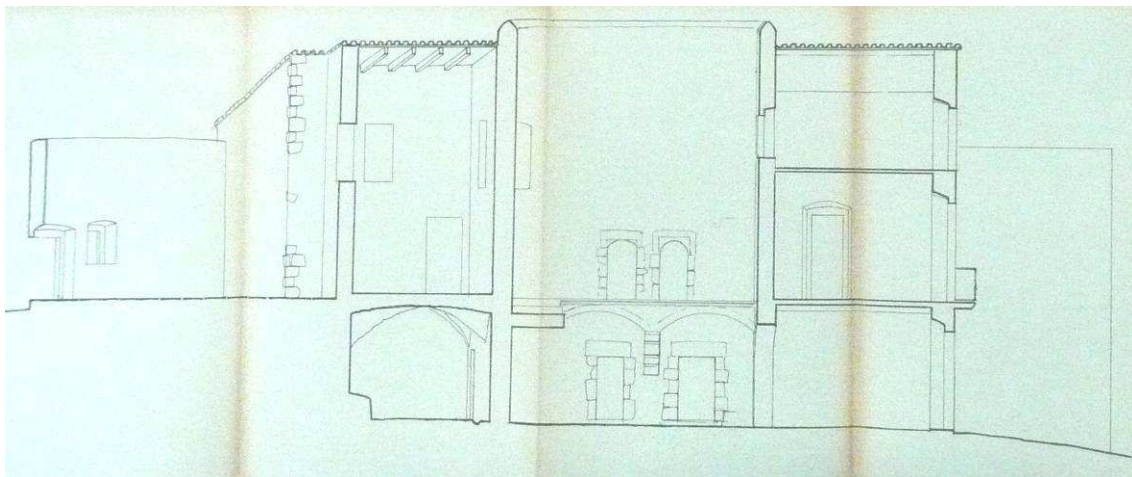
- La torre de l'angle sud-est de Ca la Pruna de Pals és anterior a la reforma edilícia realitzada al segle XVI per la família Illa. El seu origen podria ser medieval, i construïda vers els segles XIII-XIV.
- És possible que formés part de la protecció externa de la vila, o bé d'un edifici fora murs deïdicat a algun tipus d'explotació industrial, com un molí, fariner o arrosser.
- Els interiors de la torre han estat reformats al llarg dels segles XVI-XIX.
- Les obertures exteriors, la terrassa i el sobrealçament en alçat es deuen a la reconstrucció i reforma projectada per l'arquitecte Josep M. Ribot entre 1974 i 1977.
- La instal·lació de l'ascensor a l'interior de la torre (infaestructura d'altra banda molt necessària davant la plena utilització cultural i pública de l'immoble) no afectaria, d'entrada, estructures medievals o altres elements d'especial interès.
- No obstant aquest darrer punt, es recomana el seguiment d'un arqueòleg o historiador de l'art en l'execució de les obres d'instal·lació de l'ascensor.
- En general, l'edifici de Ca la Pruna està molt mal estudiat, i es desconeix el seu origen i la particularitat de les seves estructures. Això, afegit a la detecció de nombrosos forats excavats a la roca (pel costat sud) per al sosteniment de construccions de fusta, suggereixen la necessitat d'un estudi historicoartístic i arqueològic de l'edifici, estudi que per altra banda podria obrir nous coneixements sobre l'origen de la torre, i la edificació existent abans de la reforma de la família Illa al segle XVI.

3. Planimetria

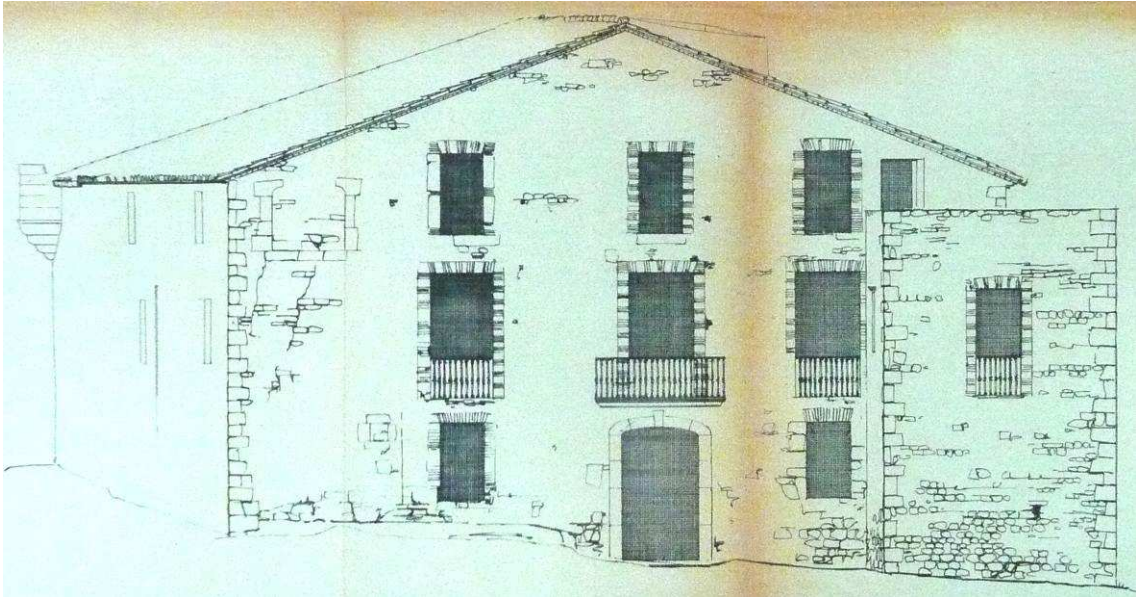
1. Plànol de la planta baixa en el seu estat original, realitzat per l'arquitecte Josep M. Ribot el mes de gener de 1974 (ACOAC – Girona, Fons Ribot, expedients varis).



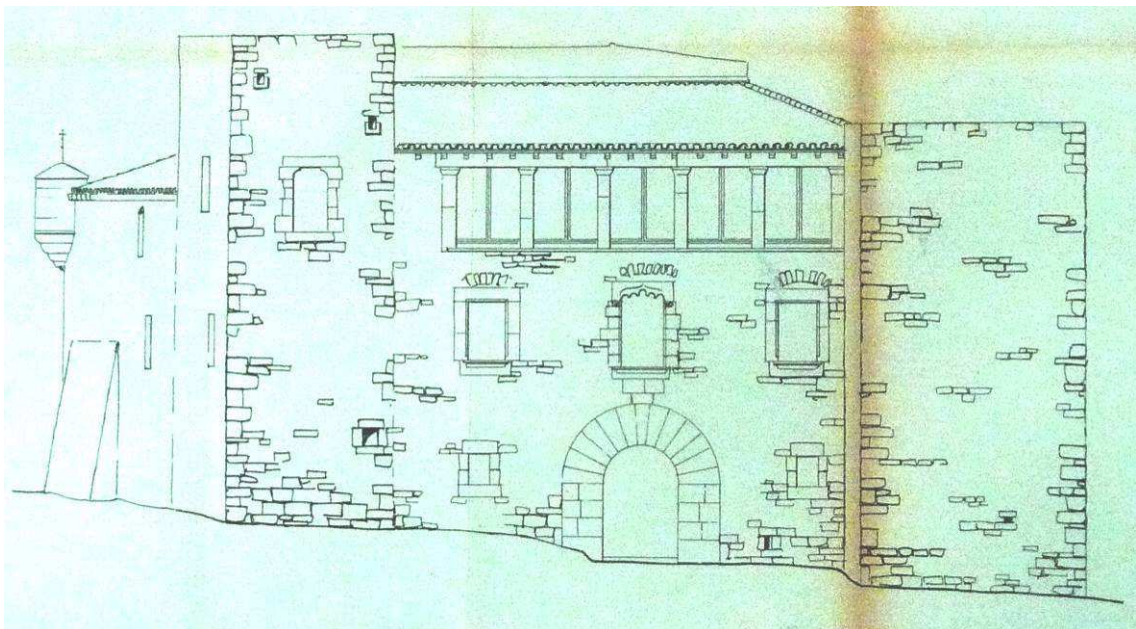
2 i 3. Alçats en secció de l'estat original i les reformes projectades, realitzats per l'arquitecte Josep M. Ribot el mes d'octubre de 1974 (ACOAC – Girona, Fons Ribot, expedients variis).



4. Alçat de la façana principal, amb la torre d'angle en el seu estat original, realitzat per l'arquitecte Josep M. Ribot el mes d'octubre de 1974 (ACOAC – Girona, Fons Ribot, expedients varis).



5. Alçat del projecte de reforma de la façana principal, realitzat per l'arquitecte Josep M. Ribot el mes d'abril de 1975 (ACOAC – Girona, Fons Ribot, expedients varis)



4. Imatges

1 i 2. Dues visions de la façana de Ca la Pruna, la primera en el seu estat original l'any 1974 (abans de les reformes), i la segona del seu estat actual, mostrant la reconstrucció fantasiosa de Ribot, finalitzada l'any 1977.



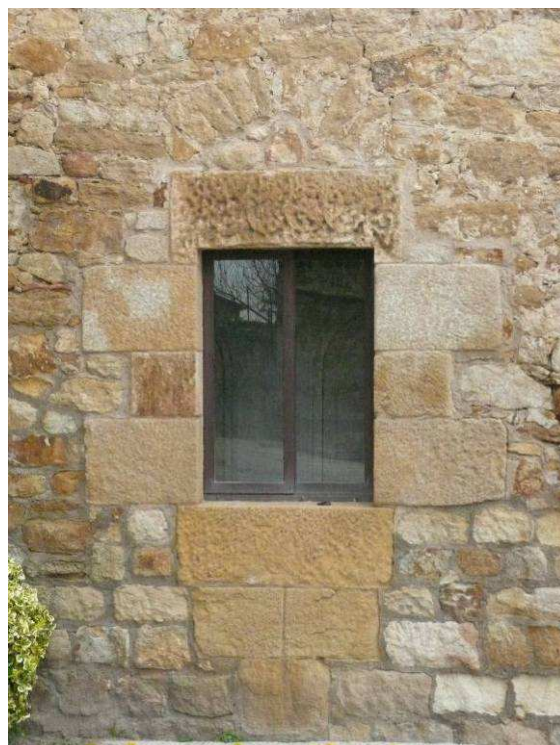
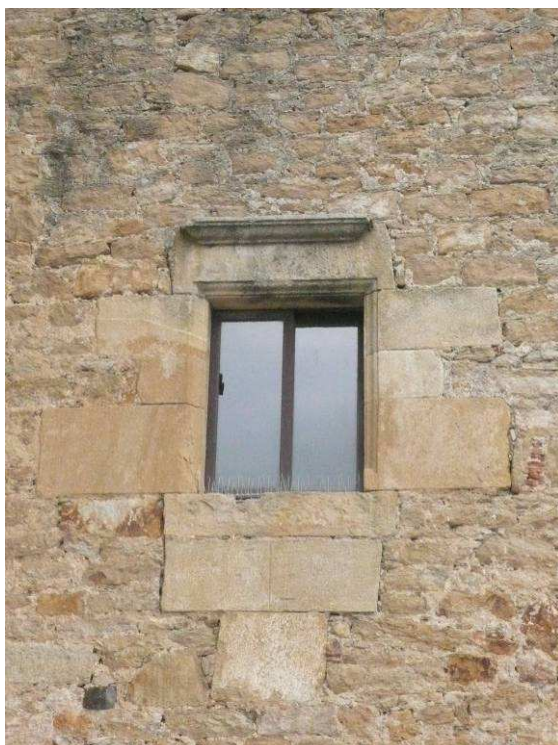
3. Façana de l'antiga casa Illa pel carrer de la Creu, amb el gran pany de mur quasi sense obertures i les garites dels angles (l'esquerra fou reconstruïda l'any 1975).



4. A l'angle oposat, la torre sud-est, on vol instal·lar-se l'ascensor. La visió permet veure els paraments reformats i el sobrealçament del nivell superior projectat per Ribot.



5, 6, 7 i 8. Detalls dels diversos angles, cares i obertures (fruit de la reconstrucció de Ribot) de la torre sud-est.



9. Volta escarsera de la cambra de la planta baixa de la torre sud-est.



10. Terrassa i accés de la torre sud-est.



5. Apèndix documental

1717, gener, 3. Pals

El ciutadà honrat barceloní Josep Metge, en qualitat de tutor de Mariana Metge i la seva neboda menor d'edat, mana al notari Jeroni Parri de fer inventari dels béns de la casa Illa de Pals, propietat del seu difunt germà i pare de la nena, Francesc Metge, ciutadà honrat de Barcelona habitant a Torroella de Montgrí.

AHG, Notarials, Pals, Jeroni Parri, reg.5, 1716-1717, ff.339r-354v.

Noverint universi quod propter doli maculam evitandam omnem quandam fraudi suspicionem tollendam iure cautum sic quod iutores, curatores, manumissores et alii qui bona aliena regunt gerunt gubernant et administrant antequarum illorum administratione se immioseant inventarium seu reportorium de bonis illorum quorum administrationem genere et gubernare intendun. Conficere teneantur ne de falsa villicatione valeant reprehendi nove ob doli culpam bona lapta valeant seu occultari seu deperdi. Protanto es alios dies tertia mensis ianuarii anno a nativitate domini millessino septigento primo decimo septimo. In antonii prim scriptori substituti filiis vice loro et nomina meis Hieronimi Parri auctoritate regionatus publi notariam et scribaniam publicus villa de Pals diocesis Gerunda regentis infrascripti interessentii et testium inferium presentia magnificus Josephus Metge et real illustrisimus et civis honoratus Barchinonesis in duret villa de Pals de presenti populatus tutor et curator suis casu loco et tempore datis peroone et bonorum domine Marianne Metge et Illa impuberis neptis sua pavusterud in proxima pubertate constitute filie legitime et naturalis Magnifici Francisci Metge et Quintana civi honorati Barchinone in villa Turricellis de Montegrino eiusdem Diocesis populati et domine Francisce Illa et Metge coniugum difunctorum et a dicta domine Francisce Illa et Metge quo matris sue heredis universalis filii et nuriu respecte dicti Magnifici Josephi Metge et Real datus et assignatus per Illustrissimo Dominum Franciscum de Gayola Gerunde populatum pro S. Et Magnifice quem eus incolumen sevet iudicem ordinarium curie regie Gerunde prout de dictis assignatione et de iuramento per suum legitimum procuratorem prestito de bene se habendo cum cautione. Constat in posse Ferriolis Talleda notarii et alteri ex scribis dicte curie regie Gerunde die septimo desembris millessimo septigento primo decimo sexto.

Existens dictus Magnificus Josephus Metge et Real tutor prefactus per constitutus in domo Principalis den Illa sita inarvallos dicte ville de Pals proprie dicte domine Marianne Illa et Metge impuberis neptis sue inqua ipredomicilium facit.

Hoc venerande Sancte Crucifis signo precedente inventarium seu repertorium fecit de bonis mobilibus et immobilibus dicte domine Marianne Illa et Metge inpuberis qui neptis et quo fuerunt dicte domine Francisce Illa et Metge quondam matris dicte inpuberis in modum et formam sequentes.

Primo tota la casa principal anomenada den Illa de Pals situada en los arrevals de dita vila junta ab lo porxo de pallissa en esta contiguos dunt ab totas las terras honors e possessions de pertinencias de aquella

En la cambra del oratori de dita casa se ha trobat lo seguent

Primo una imatge de sant cristo ab sa pianya sobre deurat ab un drapel tota viada per tapar aquell.

Item una imatge de maria santissima del rosset deurada molt vella.

Item sobra dit oratori sihan trobadas dotze enpollas de vidra ab difarents olis.

Item vint lliuras de fil filat de canem.

Item quatra rams de fil de borras.

Item un orinal de vidra gornit ab sa caxia.

Item un mirall de vidra.

Item una camilla ab sa marfega y matalas dos llansols de canem una flassada blanca y los coxins ablas coxineras los usat.

Item un llit de tres banchs una marfega dos llansols ço es lo un de canem bo e lo altre de borras usat una vanova morisca molt dolenta e una altra vanova blanca enborromada usada.

Item un quadro esquinsat.

Item tres cadiras petitas de balio usades.

En la rera cambra de dita casa se ha trobat lo seguent

Primo una camilla usada ab sa marfega usada.

Item un tabal per escalfar roba ab son tapador.

Item un banquet usat.

Item un orinal de terra.

Item una cadira dolenta.

Item una caxeta petita sens panyini clau brigida.

Item una flasada blanca usada.

Item un quadret xich enlo qual esta pintat lo cap de enastasi.

En la cuyna del campdemont dela escala de dita casa seha trobat lo seguent

Primo una taula usada.

Item tres banchs ço es dos petits e lo altre un poch mes gran usats.

Item un triangol de fusta per posar fil molt usat.

Item un pages de fusta per tenir llum usat.

Item un garbell per garbellar blat.

En la cuyna gran de dita casa selia trobat lo seguent.

Primo una taula llarga ablos capitells molt usada.

Item un enorn de fusta molt usat.

Item una pastera de tomba abson calaix capitels de demes arreus usada.

Item altres pastera de tomba molt usada de absentia sens cubertor que nolen porseguir.

Item una farinera dolentissima.

Item una serra de ferro del foch usada.

Item dos palas de ferro del foch çoes una bona y la altra molt dolenta.

Item unas forquetas de ferro per torrar palsades.

Item dos cavalls de ferro per rodas last usats.

Item unas grayellas de ferro usadas.

Item quatre llums usats.

Item dos llimas de ferro çoes una de bonas de las otras dolentas.

Item dos ollas de ferro çoes una mitgensera e la altra xica usades.

Item tres ollas de lorera çoes una de gran altre mitgensera esquerdada i la altra xica usades.

Item un parol xich usat absanansa de ferro daram molt usat.

Item altra olla de ferro moltusada.

Item una caisa de aram ab son manech de ferro usada.

Item tres payellas absos manechs de ferro çoes la una fran usada altre mitgensera de la altra xica dolentas.

Item quatra cobertoras de ferro ço es una de gran altre mitgensera y las otras dos xicas totas dolentas.

Item una gavineta tota de ferro usada.

Item un concell per talar carn.

Item una escomadora de aram dolenta.

Item altra ganivet per tallar pa.

Item una llosa de fusta y dos cullera tambe de fusta.

Item un mortaret xich de coure ab sa ma del mateix.

Item un cassonet de aram xich ab son manech de ferro usat.

Item una mitja lluna de ferro per trinxar carn usada.

Item un morter de pedra ab sa ma de fusta.

Item una ferrada de aram ab nansa de ferro usada.

Item tres estaluis de llauto usades.

Item una pala de fusta del forn.

Item una dotsena de plats destany çoes quatra de grans quatre de mitgensers de quatre de xichs usats.

Item dos bassinas e un pitge tot destany molt usadas la una de las quals es tota esquerdada.

Item una sort de tarrisa com son plats escudellas e altres.

Item vint colleras de plata tres forquillas una sota copa quayre gots una escudella un sale que ni falta un tros una pabrera i una sucrera tambetot de plata pesa a tot sis lliuras menos dos onsas pertal pes de romana.

Item set colleras de llauto usadas.

Item dos candeleros de llauto usats.

En la primera cambra del passatge de dita casa se ha trobat lo seguent.

Primo un llit de pilar dolentisim sens pots desota absa marfega molt usada e dos matalassos tambe usats dos llansols de tela de fransa usats. Una vanova morisca tambe usada dos coxins çoes lo un gran e lo altre xich absas coxineras de tela usadas.

Item una flassada blava molt dolenta e foradada.

En la cambra mes amont del pasadis se ha trobat lo seguent.

Primo un llit ab tres banchs absa marfega un llansol de borras e una flassada blanca tot molt usat.

En la sala de dita casa seha trobat lo seguent.

Primo un bofet de noguer usat.

Item tres banchs de espatllera çoes lo un de noguer usat e los altre dos tambe molt dolentas.

Item un escambellat xich dolent.
 Item una cadura de repos molt dolenta.
 Item una taula usada.
 Item un quadro de Santa Magdalena molt vell foradat.
 Item del aposteulat molt vell i foradat.
 Item un quadro de nostra Santa del roser molt usats i foradat.
 Item un quadro de Sant Pera molt vell i foradat.
 Item un quadro del arcangel Sant Miquel tot esquinsat.
 Item un quadro de Santa Catharina.
 Item un quadro de paper absa dimatge del Sant Christo tot esquinsat.
 En la Cambra de la torra ab dita casa se ha trobat lo seguent.
 Primo un llit ab tres taulas absa marfega usada un matalas dolent dos llansols çoes un de canem bo e lo altra de borras dolent una flassada blanca molt dolenta i foradada i una vnaova morisca usada.
 Item una vanova blanca enborromada usada.
 Item un coxinet xich absa coxineria de tela tot usat.
 En la cambra sobre lo moli arrosser de dita casa se ha trobat lo seguent.
 Primo una camilla molt espatllada gornida abtrossos de poti altraves ab un sobracel de estemenya verda ab son cortinatge molt dolent y espatllat ab sa marfega un matalas dolent dos llansols çoes un de canem bo e lo altre de borras usat e una flassada blanca dolenta.
 Item un bofet de noguer absa travas de ferro usat sobre del qual lu es lo altar vell de Sant Machari.
 Item un cofra gran abson pany e clau usat.
 Item un cofra molt vell sens pany ni clau buyt.
 Item un caxa ab caxons abpany sens clau tota dolenta.
 Item un brasaret de llauto usat.
 Item
 En la cambra del escalfapanxas quedona sobra dela roda del moli arrosser de dita casa seha trobat lo seguent.
 Primo dos cosis de terra çoes un gran e lo altre xich usats.
 Item una olla de aram gran dolenta quenopot servir.
 Item una salera de salat tonino usada.
 Item tres tramechs çoes dos de xichs y lo altre mes gros absos manechs de fusta usats.
 Item una faus busquera abson manech de fusta usada.
 Item una pala plana de ferro abson manech de fusta molt dolenta.
 Item un rasclat abpuas de ferro usat.
 Item dos forcas de girar palla.
 Item quatra tascons de ferro destallar llenyaçoes dos de grosos e los altres dos xichs usats.
 Item una masta de fusta per estallar sochs abson anell de ferro alcapedemunt usada.
 Item una garbella de espart e dovelas.
 Item un cavat usat buyt.
 Item un cofra gran sens pany ni clau dolent buyt.
 Item una caxa dolenta sens pany ni clau buyda.
 Item altra caxa dolenta sens pany ni clau tambe buyda.

En lo arrabor de dita casa seha trobat lo seguent.
Primo un cavat buyt usat.
Item un carrate dse de tinensa de una bora per tenir vinagra buyda usada.
Item un garbell de garbellar arros usat.
Item una bauma de aram gran usada.
Item una parola de aram absa nansa de ferro usada.
Item tres garrafons absas capsas de suro ço es lo un gran e los altre dos mitgenserar
usats.
Item altra garrafo xoch absacasa de lur o usat.
Item tres arcos çoes loungra pla altres dos xichs usats.
Item un magall sens manech dolent.
Item dos collas de ferro per gossos.
Item una axada arrossera ab son manceh de fusta dolenta.
Item quatra gerretas de terra negra per tenir olivas usadas.
Item una cirella de terra per anar acercar oli.
Item dos cofres grans molt dolents buyts.
Item una arquinesa dolenta dorma sens caxons.
Item una marmita de aram molt dolenta.
En o aposento del moli arrosser de dita casa seha trobat losequent.
Primo un moli arrosser absos boxos y roda tot usat.
Item una archa de fusta gran per tenir arros blanch.
Item dos rodas de carreta ferradas usadas.
En la establa de dita casa se ha trobat lo seguent.
Primo un matxo o pel roig molt vell absa albarda y bart y demes groniments usats.
En lo aposento de satina de dita casa seha trobat lo seguent.
Primo una tina de fusta ab tres congrenys de tinensa de vint i vuyt carregas usada.
Item un banch de fusta per montar ala tina usat.
Item una pollera de canyas dolenta.
Item unas ganastras de lords usades.
Item uns ganxols de fusta per portar llenya usats.
En lo saller de dita casa seha trobat lo seguent.
Primo sinch carrasells de tinensa de nou adeu botas quiscun vuyts usats.
Item altra carrasell de tinensa de sis botas buyts y usat.
Item una mitja bota buysa usada.
Item dos carratells de tinensa de nou adeu botas buyts usats.
Item un embut de fusta de embotar vi molt usat.
Item una axeta de coure xica usada.
Item una barrina usada.
En lo soudret de dita casa se ha trobat lo seguent.
Primo una taula gran usada.
Item un sou de mulas tot dolent y desgornit.
Item dos trossos de retaul.
En lo graner de dita casa seha trobat lo seguent.
Primo una caixa de abre balnch llisa dins laqual sihan trobats vint y vuyt llansols çoes
sinch de bri de canem usats y los restants vinty tres de canem usats.

Item duas vanovas de seda usades çoes una de color groch ivermell e la altra de color blau e rosas secas.

Item altra caixa de abra blanch llisa mithensera absonpany y clau usada dins la qual se ha trobat lo seguent.

Primo vuyt stovallas de estobonas.

Item quatre estovallas de ginesta usadas.

Item tres tovallas de coto çoes dos de llargas de las altra mitgenenseras gornidas ab una randa al mitg usades.

Item tres tovallolas de tela de maynatgas usades.

Item altra caixa de abre blanch llisa usada absonpany sens clau dina la qual seha trobat lo seguent.

Primo sinch estovallas de borras bonas.

Item tres stovallas de canem de borras usades.

Ite sis stovallas de canem molt usades e dolentas.

Item sis axugamans molt usats y apadassats.

Item tres dotsenas de tovallons de coto usats.

Item dos dotsenas de tovallons de canem de borras molt usats.

Item tres coxineras grans de tela usades.

Item dos coxineras de tela per galtarets xocas y usades.

Item una dotsena de llansols çoes onsa de bri de canem lo un del quals esgornit de punta de brot y lo altre de borras tots usats.

Item quatre matalassos bons.

Item un sobracel de panyo vert gornit ab un sarell de seda usada per lo entorn ablas cortinas del mateix tambe gornidas molt vell y foradas.

Item altre sobracel de cortinatge de llit de cadis vert llis tambe molt vell y foradas.

Item dos vanovas çoes una de pelfa de difarents colors molt usada e la altre morisca guarnida ab tafita blau per tot lo entorn tambe molt usada.

Item una llomanera de llauto usada.

Item altra sobracel blanch de fil enpuga molt usat de foradat.

Item un cofret xich absonpany y clau dins loqual hi molts avers y papers gifahents per la dita casa de illa.

Item un bagolet xich cubert lo ab sonpany y clau .

Item altra caixa mitgensera sens franciscas molt vella guarnida e os buyda.

Item un tarxinet de aram usat.

Item una camella absa capsalera usada.

Item dos romanas çoes una grosa y la altra xica usades.

Item un cosi de terra xich per salar trossos de trossino.

Item una graxonera de aram xica queno por servir.

Item un corta de mesurar blat.

Item un cabas de corta.

Item una pala de fusta per palajar blat usada.

Item una rasodra.

Item vint y dos sachs usats.

Item una escala de gat usada.

Item un ferro de tres peus.

Item dos botas çoes de tinensa quiscun de una bota bona de vuyts.

Item sis cadiras sens cuyro totas espatlladas.

Item unagrasera de vidra.

Item unagerra de terra gran de tinensa de dos botas buyda.

Item un peu de sabanell absaqua de ferro.

Item censinguenta cortera de arros lo qual arros ha venut lo senyor Joseph Metge de Realtudor predit en preu de vint y un ral de plata la quartera.

Item set corterasy tres cortans precedit delas multuras del moli de Ferran propri de dita Santa Maria na Illa y Metge impuber.

Item tot aquell censal de pensió anual trenta sous e preu de propietat trenta lliuras Barceloneses que Pera Pau Vilar pages del lloch de Sant Feliu de Buada tots anys als vint y quatra de febrer y presta a dita Marianna Illa de Metge impuber.

Item tot aquell altre censal de pensio annual tres cents setanta sinch sous y preu propietat tres centas setanta sinch lliuras Barceloneses quetots anys la universitat dela vila de Pals als vint y quatra febrer fa presta adita Marianna Illa de Metge imper.

Item tot aquell altre censal de pensió anual dos mil sous de preu y propietat dos mil lliuras Barceloneses que tots anys als sis janer la universitat del castell de Palafrugell fa y presta a dita Marianna Illa Metge impuber.

Item tot aquell altre censal de pensio annual quatra cents sous de preu i propietat quatre centas lliuras Barceloneses quetots anys al primer novembre la dita universitat de Pals junt ab diferents particulars en nom propri fa presta adita Marianna Illa y Metge impuber.

Item tot aquell altra censal de pensio annual trentasous de preu de propietat trenta lliuras Barceloneses quetots anys lo senyor Ramon Gispert de la vila de la Bisbal fa y presta a dita Marianna Illa de Metge e impuber.

Item tot aquell altra censal de pensio annual sinquanta sous de preu y propietat sinquanta lliuras Barceloneses quetots ants als onsa novembre Domingo Martinenchs fuster de dita vila de Pals fa y presta adita Marianna Illa y Metge impuber.

Item tot aquell altra censal de pensio annual quaranta sous de pensio propietat quaranta lliuras Barceloneses que tots anys Jauma Esteva pags de Madramanya als dotse novembre fa y presta adita Marianna Illa de Metge impuber.

Item tot aquell altre censal de pensio annual setanta sous de preu y propietat setanta lliuras Barceloneses que tots anys Silvestre de Ollastret al primer setembre fa y presta a dita Marianna Illa y Metge impuber.

Item tot aquell altre censal de pensio annual dos cents sous de preu y propietat dos cents lliuras Barceloneses que tots anys Ramon Cassa pages del terme de dita vila de Pals als vint abril fa y presta adita Marianna Illa y Metge impuber.

Item tot aquell altre censal de pensio annual cent sous de peu y propietat cent lliuras Barceloneses quetots anys als vint y vuyt desembre la universitat de dita vila de Pals junt ab Pere Moret pages de Pera Panis ferrer tots de Pals ennom propri fa y presta a dita Marianna Illa de Metge impuber.

Item tota aquella pessa de vinya plantada situada en lo terme de dita vila de Pals e en lo territori anomenat lo Puig den Roig de tinensa de ses vessanas poch o mes o menos ab sas afrontacions compresa.

Item tot aquell una heretat anomenat lo moli de ferran situat per en lo terme de dita vlla de Pals y part en lo terme de Palausator dins lo qual hi ha un molifariner de axita ab

las molas y demes arreus per moldre ab totas las terras honors e possessions absas afrontacions comprens.

Item tot aquell altre mas o heretat anomenat lo mas sardo situat en lo terme de dita vila de Pals ab totas sas terras honors e possessions ab sas afrontacions compresas.

Item tot aquell altre mas o heretat anomenat lo mas Jofra situat en lo terme de dita vila de Pals ab totas sas terras honors e possessions absas afrontacions compresas.

Item tot aquell altre mas o heretat anomenat lo mas Gilabert Serenat en lo terme de dita vila de Pals ab totas sas terras honors e possessions absas afrontacions compresas.

Item tot aquell altra mas o heretat anomenat lomas sureda situat en lo veynat de Armadas terme del castell de Palafrugell ab totas ss terras honors y possessions compreses.

E la jassa de las vacas de dit mas Gilabert se ha atrobat lo seguent.

Primo un tot pel vermell dedat de tres anys poch mes o menos.

Item una vaca pel vermell de edat de nou adeu anys poch mes o menos.

Item altra vaca pel vermell dedat de nou adeu anys poch mes o menos.

Item altra vaca pel vermell de edat de nou adeu ants poch mes o menos.

Item altra vaca pel vermell de edat de nouade anys poch mes o menos.

Item altra vaca pel vermell de edat de nouade anys poch mes o menos.

Item altra vaca pel vermell de edat de trets a catorsa anys poch mes o menos.

Item altra vaca de tretse acatorse anys poch mes o menos.

Item altra vaca de tretse acatorse anys poch mes o menos.

Item altra vaca de tretse acatorse anys poch mes o menos.

Item altra vaca pel vermell de edat de dotse a tretse anys poch mes o menos.

En lo corral de la jassa de las eguas endit mas Gelabert construhit se ha trobat lo seguent.

Primo lo para de eguas pel castany de edat de tres anys poch mes o menys.

Item una euga pel roig de edat de dotse anys poch mes o menos.

Item altra euga pel castany de edat de dotse any poch mes o menos.

Item altra eugua pel castany de edat dotse anys poch mes o menos.

Item altra eugua pel castany de edat de dotse anys poch mes o menos.

Item altra eugua pel castany de edat de dotse anys poch mes o menos.

Item altra eugua pel castany de edat de dotse anys poch mes o menos.

Item una pullina pel castany de edat de tres anys poch mes o menos.

Item altra pollina de edat de tres anys poch mes o menos.

Item un poltro pel castany de edat de dos anys poch mes o menos.

Hoc autem bona et nona alia de presenti dictus Magnus Josephus Metge et Real tutor et curator prefactus dicte Domine Marianne Illa et Metge impuberis neptio sua confesus fuit invenire in hereditate dicta impuberis neptis sua protestando si infuturum apperverint aliqua alia bona ad dictum hereditatem pertinentia illa inperuti inventario continuabit aut aliud ad partem de eis demfacere procurabit publico illo mediante re et super quibus omnibus et singulis premissis suilgestis et secutis dictus Magnus Josephus Metge et Real tutor et curator prefactus petiyit et requisivit hoc presens publicum confici illustrum. Quod fuit confectum in dicta domo principali voccata den Illa sita in arrevillos dicte ville de Pals propria dicte impuberis die mense et

anno quibus supra partibus protestibii inclivo Pascual et Raymundo Bou braceriis
ambobus dicte ville de Pals ad hoc vocatis.

6. Fonts documentals i bibliografia

Arxiu del Col·legi Oficial d'Arquitectes de Catalunya, Delegació de Girona. Fons Ribot, expedients varis.

Arxiu Històric de Girona, Notarials, Pals, Jeroni Parri, reg. 5, 1716-1717.

Arxiu Municipal de Pals, Carpeta "Ca la Pruna", expedients varis.

MONREAL, Lluís, i RIQUER, Martí de, *Els castells medievals de Catalunya. Empordà*, Carles Vallès Editor, Barcelona, 1954, p. 73-81.

OLIVA PRAT, Miquel, "La villa medieval de Pals", *Revista de Girona*, núm. 66, gener-març de 1974, pàgs. 17-36.

BADIA i HOMS, Joan, *L'arquitectura medieval de l'Empordà*, vol. 1, Diputació de Girona, Girona, 1977, p. 281.

AAVV, *L'Empordà*, vol. I, col. *Catalunya Romànica*, vol. VIII, Enciclopèdia Catalana, Barcelona, 1984, p. 246-250.

PARERA i COLL, Baltasar, *L'arròs de Pals. Del camp a la cassola*, Edicions Baix Empordà, Girona, 1993.

CORREDOR PLAJA, Anna Maria, "Notícies disperses sobre algunes edificacions fortificades de Pals", *Annals de l'Institut d'Estudis del Baix Empordà*, La Bisbal, 1999, p. 71-91.