

**EXCAVACIÓ ARQUEOLÒGICA DE L'ANTIGA  
ESGLÉSIA DE SANT QUIRO D'OSSERA  
(Municipi de la Vansa i Fòrnols, Alt Urgell)  
31 de juliol a 15 d'agost de 2009**

**MEMÒRIA DE LA DIRECCIÓ TÈCNICA**



Associació per a la  
Restauració i Conservació  
dels Retaules de la Vansa  
i Fòrnols

Carles Gascón Chopo  
La Seu d'Urgell, 21 de juliol de 2010

## 1. ANTECEDENTS I MOTIVACIÓ DEL PROJECTE<sup>1</sup>

Les restes de l'església vella de Sant Quiro —variant local de sant Quirze— i Santa Julita d'Ossera, situades al capdamunt d'un serradet situat a llevant d'aquesta població de la vall de la Vansa, són identificades pels veïns del poble com les ruïnes de l'antiga església, que seria substituïda en un moment determinat per l'actual temple d'Ossera, també dedicat a sant Quiro i santa Julita, ubicat al centre de la població i construït, segons figura en un carreu sobre la porta d'accés, l'any 1885.

La identificació d'aquestes ruïnes amb l'església antiga d'Ossera, recollida també per la Carta Arqueològica de la Direcció General de Patrimoni Cultural, ha estat en general poc tractada per la bibliografia, fins i tot per la més especialitzada, de manera que, pel que fa a les produccions recents, només hem trobat referències a aquesta església a l'*Inventari d'esglésies de l'Arxiu Gavín*<sup>2</sup>, i a *El Romànic poc conegut de l'Alt Urgell*<sup>3</sup>

L'interès per la història i l'evolució de l'església vella de Sant Quiro d'Ossera fou incentivat a partir del projecte de restauració dels retaules i condicionament de les esglésies del municipi de la Vansa i Fórnols, executat entre els anys 2004 i 2006, en el decurs dels quals foren restaurats quatre retaules gòtics i quatre esglésies d'aquest municipi, entre les quals hi havia l'església nova de Sant Quiro d'Ossera, que hostatjava un retaule dedicat a sant Martí, del segle XV. La memòria científica del projecte, convertida en una publicació de la mà del Departament de Cultura de la Generalitat, recollia l'existència d'una antiga església de Sant Quiro d'Ossera, situada a les proximitats de la població, molt poc documentada i aparentment d'escassa entitat, que creava dubtes molt seriosos a l'hora d'assignar-hi la procedència del retaule del segle XV<sup>4</sup>.

Totes aquestes qüestions sorgides al voltant del retaule d'Ossera i de la seva església van esperonar diversos veïns a promoure un projecte d'excavació arqueològica a l'antiga església de Sant Quiro. Aquesta excavació s'articulava a través de la mateixa entitat que havia promogut la restauració dels retaules i el seu estudi, és a dir, l'Associació per a la Restauració i la Conservació dels Retaules de la Vansa i Fórnols.

Paral·lelament, l'arranjament de la carretera d'Ossera l'any 2005 i la voluntat de l'Ajuntament de la Vansa i Fórnols de promoure el patrimoni cultural del seu municipi com a valor singular per a l'atracció del turisme i per a l'enriquiment del territori, ha fomentat diverses campanyes d'intervenció sobre el patrimoni, amb inclusió de diversos projectes d'excavació arqueològica executats entre els anys 2004 i 2008 a la serra del Cadí, i ha fet de la població d'Ossera un

---

<sup>1</sup> Agraeixo molt sincerament la participació desinteressada de tots aquells voluntaris que han passat pel jaciment de Sant Quiro i Santa Julita d'Ossera amb la voluntat d'aprendre i de conèixer una part molt sentida del seu passat. Abreviatures emprades: ACU = Arxiu Capitular de la Seu d'Urgell; ADU = Arxiu Diocesà de la Seu d'Urgell.

<sup>2</sup> J. GAVÍN, *Inventari d'esglésies. Alt Urgell – Andorra*, vol. 18, Valldoreix 1985, ref. A. Urg. 350.

<sup>3</sup> J. SANSALVADOR; E. PEIDRÓ, *El romànic poc conegut de l'Alt Urgell*, Barcelona 1998, p. 101-102.

<sup>4</sup> C. GASCÓN; T. FONT, *Els retaules gòtics de la vall de la Vansa i Tuixén*, Barcelona 2006, p.45.

punt de referència singular per la riquesa del seu teixit artesanal, que des de la corporació municipal es pretén potenciar amb la creació de nou producte d'interès cultural i turístic centrat en les peculiaritats pròpies de la població. És per aquest motiu que des de l'Ajuntament de la Vansa i Fórnols també s'ha manifestat l'interès per aquest projecte que vindria a continuar i a complementar el projecte de restauració dels retaules gòtics i de les respectives esglésies que tingué per escenari aquest municipi durant el bienni 2004-2006.

## 2. SITUACIÓ DEL JACIMENT

Les restes de l'antiga església de Sant Quiro d'Ossera es troben prop d'un quilòmetre a llevant d'aquesta població del municipi de la Vansa i Fórnols (comarca de l'Alt Urgell) a l'indret conegut amb el nom de les Masies d'Ossera, sobre un turó situat a 200 metres al nord de la masia de cal Petit de Madern. Hi ha dues masies més a llevant (cal Pauet) i a nord-est (Cortal de Sant Quiro). El turó on es troben les ruïnes tanca pel nord un terreny relativament pla i poc accidentat conegut amb el nom de la Devesa de Madern, ocupat en bona part per terres de conreu, algunes abandonades, i presenta una bona panoràmica —actualment dificultada per una vegetació boscosa en expansió— sobre la vall del riu de la Vansa (figures 1 i 2).

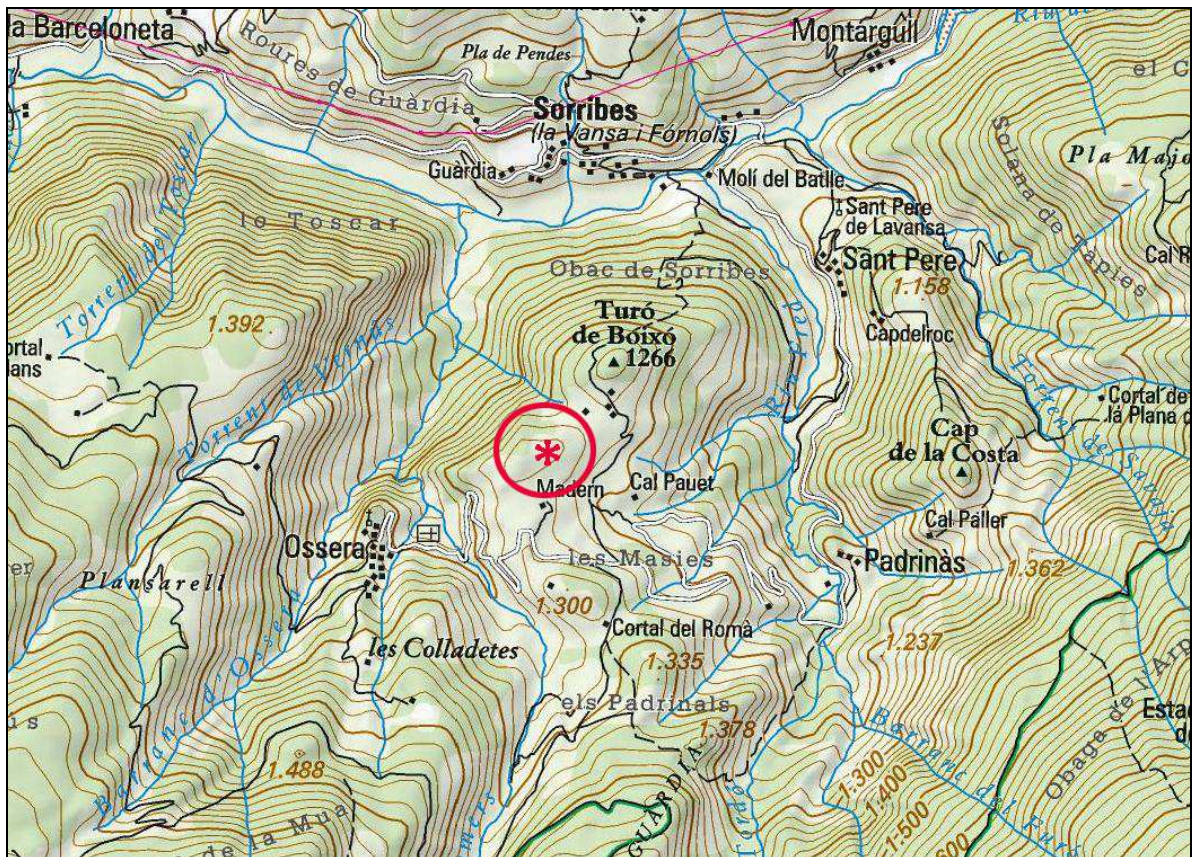


Figura 1. Mapa de localització del jaciment de Sant Quiro d'Ossera vell.  
Base cartogràfica: ICC. Mapa 1:50.000



L'Inventari del Patrimoni Arqueològic de Catalunya recull, a banda del mateix jaciment de l'església de Sant Quiro vell, quatre jaciments arqueològics situats a les seves immediacions: el Cortal de Sant Quiro I i II i l'Espluga de la Bruixa, tots tres catalogats com a llocs d'inhumació col·lectiva i datats entre el 2500 i el 600 a. n. e., el Roc de Sant Nicolau, un abric on s'havien localitzat enterraments cap a la dècada de 1950, sense una datació precisa, i el castell d'Ossera, situat al capdamunt del tossal que domina la població i de cronologia medieval. A banda de la Carta Arqueològica de la Direcció General de Patrimoni Cultural, un altra evidència material que cal prendre en consideració és el pas de l'antic camí de Sant Pere a Ossera per les immediacions del jaciment (figura 4).



Figura 2. Mapa de localització del jaciment de Sant Quiro d'Ossera vell.

Base cartogràfica: ICC. Mapa 1:5.000.

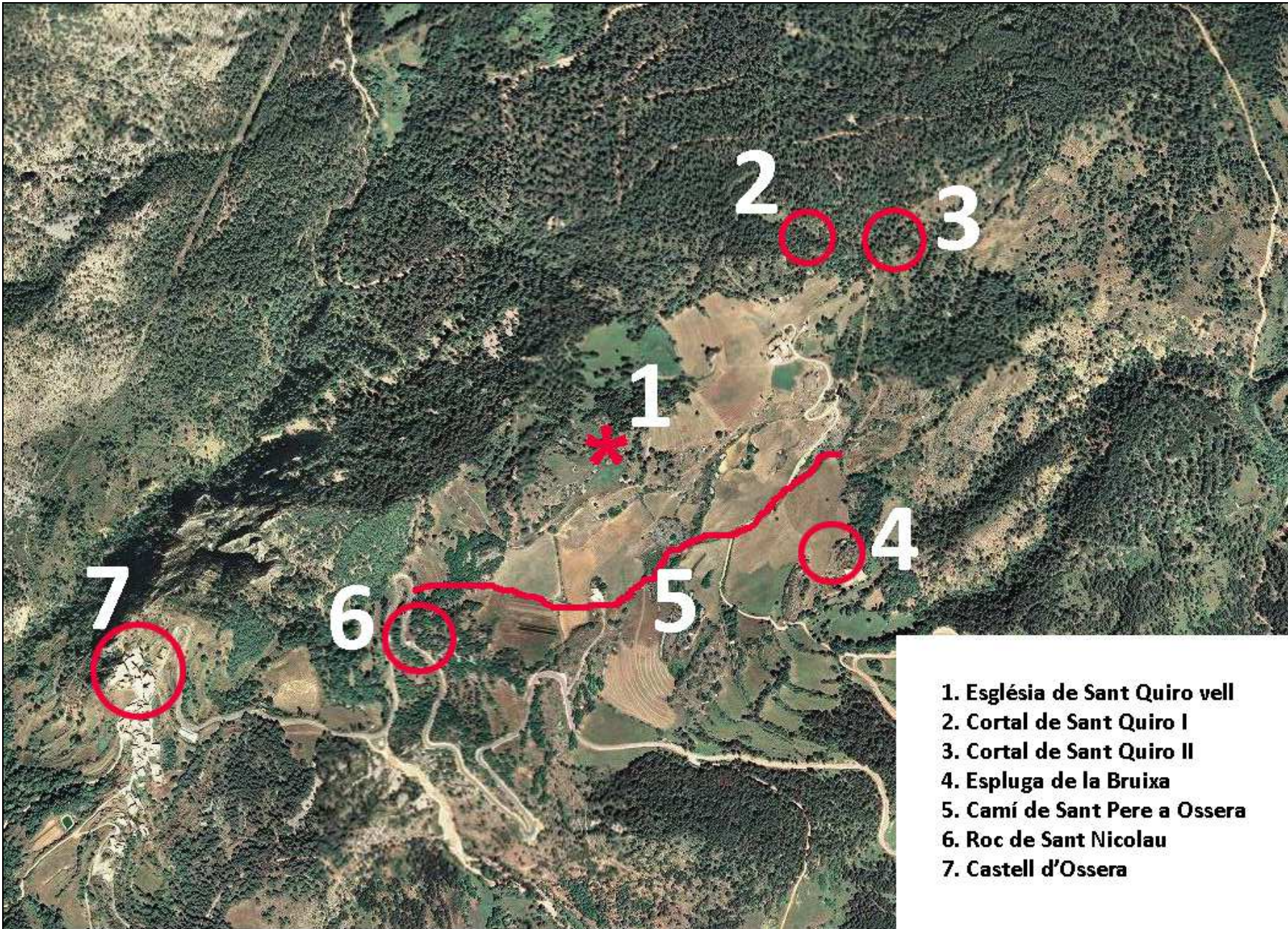
A vint metres escassos de les ruïnes en direcció a ponent, hi ha una antiga barraca de pedra mig enrunada que presenta alguns carreus de grans dimensions i de formes més o menys quadrangulars, que provindrien de les restes de l'església, la qual hauria funcionat com a reserva immediata de matèria primera per a la seva construcció (figura 3).

La ubicació de l'església segons el sistema de coordenades UTM és 31T 0374701 – 4675729, i es troba a 1.272 metres sobre el nivell del mar. La referència cadastral de la parcel·la on s'ubica és 25302A008002080000QH, i el seu titular cadastral és en Josep Minguell i Pla (DNI: 41.048.414-S).



Figura 3. Barraca pròxima a l'antiga església de Sant Quiro, construïda amb carreus procedents de l'antiga església.







### 3. OSSERA I EL SEU ENTORN EN LA DOCUMENTACIÓ

El topònim Ossera es documenta per primer cop l'any 1108 per referir-se al seu castell, que figura en una convenença concertada entre Ermengol Josbert i Galceran Mir i el seu fill sobre la tinença dels castells de Josa, Ossera, Sant Romà i Gósol, segons la forma gràfica “Orsera”<sup>5</sup>, modalitat que es mantindrà de forma pràcticament invariable durant una part important de l'edat mitjana<sup>6</sup>. No coneixem cap referència anterior, ni tan sols a l'acta de consagració de la catedral de la Seu d'Urgell, on sí que figuren, en canvi, les parròquies de *Banieras*, *Eterrito* (els Garrics), *Spelunka*, *Uardia*, *Fraxano* (Freixa, topònim difícil d'ubicar ja que actualment no s'utilitza, possiblement a sobre de Montargull<sup>7</sup>), *Corneliana*, *lausa* i *Tuxer*<sup>8</sup>.

Segons el filòleg Joan Coromines, el topònim Ossera deriva d'ós, mamífer plantígrad que hauria habitat aquestes contrades, segons es desprèn de la forma medieval “Orsera”, que derivaria del llatí “ursus”, ós<sup>9</sup>. Així mateix, el mateix Coromines recull l'any 1957 a la Vansa el topònim “Belissera”, tot i que sense una localització concreta. El filòleg ho fa derivar de “vall d'Ossera” i afirma que es podria aplicar a un barranc o clotada que baixés d'Ossera<sup>10</sup>.

Ja des dels seus esments més antics, el nom d'Ossera apareix vinculat a un castell o fortificació el qual, tot i que no en resten evidències materials, encara es reflecteix en la fesomia actual de la població, amb un caseriu concentrat al vessant sud de l'esperó rocós on s'aixecava el castell (figura 5). No obstant, hi ha indicis documentals de poblament dispers a les proximitats d'aquesta població, almenys des del segle XIII<sup>11</sup>.

Cal vincular la construcció del castell d'Ossera amb l'existència del camí de coll d'Ares, que enllaçava el fons de la vall de la Vansa amb aquest coll que limita la vall pel seu sector meridional i que comunica amb la població de l'Alzina d'Alinyà, a l'actual municipi de Fígols i Alinyà, on continuava el camí cap a la comarca del Solsonès<sup>12</sup>. El coll d'Ares, documentat des de l'any 967<sup>13</sup>, és un topònim vinculat amb indrets de pas segons el lingüista Joan Coromines, en el sentit que ARAS, en llatí, faria referència a antics altarets situats en zones de pas

<sup>5</sup> C. BARAUT, “Els documents, dels anys 1191-1200, de l'Arxiu Capitular de la Seu d'Urgell”, *Urgellia*, 11 (1992-1993), doc. ap. 7.

<sup>6</sup> Aquesta forma presenta dues variants: “Orsera”, que es manté en la documentació al llarg del segle XII, vegeu C. BARAUT, “Els documents, dels anys 1101-1150, de l'Arxiu Capitular de la Seu d'Urgell”, *Urgellia*, 9 (1988-1989), docs. 1.305, 1.306 i 1.417, i “Orssera”, que apareix a partir del segle XIII; vegeu C. GASCÓN, “Els senyors de Josa i la documentació de l'Arxiu Capitular de la Seu d'Urgell anterior a 1300”, *Urgellia*, 17 (en premsa), docs. 10, 15 i 19.

<sup>7</sup> C. GASCÓN, “A la recerca de l'església perduda”, *Flor del vent*, 56, Tuixent 2007, p. 22-24.

<sup>8</sup> C. BARAUT, “Les actes de consagracions d'esglésies del bisbat d'Urgell (segles IX-XII)”, *Urgellia*, 1 (1978), doc. 2.

<sup>9</sup> J. COROMINES, *Onomàsticon Cataloniae*, vol. VI, Barcelona 1996, entrada “Ossera”.

<sup>10</sup> *Ibidem*.

<sup>11</sup> L'any 1249 s'esmenten “*illo manso dez Castel et illo manso de na Castela*”, situats “*in kastro et termino de Orssera*”. Vegeu C. GASCÓN, “Els senyors de Josa i la documentació ... *cit. supra*”, doc. 10.

<sup>12</sup> C. GASCÓN, “Ocupació del sòl i formes del paisatge de muntanya de l'Antiguitat a l'Època Medieval: la serra del Cadí (Alt Urgell). Estudi documental”, *Memòria final del projecte ACOM 2004*, p. 8.

<sup>13</sup> C. BARAUT, “Els documents, dels segles IX i X, conservats a l'Arxiu Capitular de la Seu d'Urgell”, *Urgellia*, 2 (1979), doc. 155.

especialment dificultoses, a alta muntanya, on els viatgers farien ofrenes als déus protectors dels ports de muntanya: estaríem parlant d'època precristiana<sup>14</sup>. Així mateix, l'any 994 apareix en la documentació un "ponte de Guardia"<sup>15</sup>, situat al fons de la vall, cap a l'alçada de l'actual cal Guàrdia i de l'església parroquial de Sant Martí de Sorribes, que reforçaria la hipòtesi de la importància d'aquest camí, procedent de la Seu d'Urgell<sup>16</sup>, que hauria pogut determinar l'erecció del castell d'Ossera.



Figura 5. Aspecte actual de la població d'Ossera, amb el turó del castell al fons.

Ja en els esments més antics, el castell d'Ossera i el seu terme són vinculats a la jurisdicció dels barons de Pinós<sup>17</sup>, senyors que, almenys des de començaments del segle XII gaudien també de la jurisdicció sobre els castells de Josa i Sant Romà, a la vall de la Vansa, dins del comtat d'Urgell<sup>18</sup>. En aquells moments, els barons de Pinós hi tenien com a homes propis els senyors de Lavansa, que actuaven com a titulars d'aquest castell en el seu nom<sup>19</sup>. A mesura que avança el segle XII, trobarem que aquesta titularitat passa primer als Caboet i, posteriorment, als Josa, sempre com a vassalls dels Pinós<sup>20</sup>. Finalment, l'any 1371 els Pinós es venien la jurisdicció sobre tota la vall de la Vansa, inclosa la del castell i el terme d'Ossera, al

<sup>14</sup> J. COROMINES, *Onomàsticon Cataloniae*, vol. II, Curial Edicions Catalanes, Barcelona 1995, entrada *Ares*.

<sup>15</sup> C. BARAUT, "Els documents, dels anys 981-1010, de l'Arxiu Capitular de la Seu d'Urgell", *Urgellia*, 3 (1980), doc. 237.

<sup>16</sup> C. GASCÓN, *Ocupació del sòl... cit. supra*, p. 18.

<sup>17</sup> C. BARAUT, "Els documents, dels anys 1191-1200... cit. supra", doc. ap. 7.

<sup>18</sup> C. GASCÓN, *Ocupació del sòl... cit. supra*, p. 29-32.

<sup>19</sup> *Ibidem*, p. 32.

<sup>20</sup> *Ibidem*, p. 33-34.



capítol de la catedral de la Seu d'Urgell<sup>21</sup>, institució que mantindria el terme dins de la seva jurisdicció fins a l'extinció de l'Antic Règim.

#### 4. L'ESGLÉSIA DE SANT QUIRO D'OSSERA EN LA DOCUMENTACIÓ

Els esments més antics de l'església de Sant Quiro d'Ossera són força tardans, cosa que dificulta enormement la caracterització del temple durant els segles medievals.

L'any 1597 trobem els primers esments de l'advocació de Sant Quiro pels voltants del poble d'Ossera, concretament, s'esmenta un "*bosch de Sant Qiro*"<sup>22</sup> i un "*camí de Sant Quiro*" o de "*Sant Quir*"<sup>23</sup>, cosa que testimonia el fet que aleshores ja s'aplicava aquesta variant local per anomenar sant Quirze que s'ha mantingut fins a l'actualitat. Anteriorment, el capbreu de 1495 deixava clar que el terme d'Ossera quedava dins del delmari de l'antiga església parroquial de Sant Pere de la Vansa<sup>24</sup>, aleshores ja sufragània de l'església de Sant Martí de la Vansa, cosa que implica que, des del punt de vista eclesiàstic, Ossera hauria depès del rector de Sant Pere durant l'alta edat mitjana.

Cal esperar, però, a l'any 1674 per trobar referències concretes a la "*capella de Sant Quir i Santa Julita*"<sup>25</sup>, la qual figura explícitament dins de la parròquia de Sant Martí de la Vansa. En aquest document de visita de 1674, a més, figura una dada força interessant: l'existència d'un projecte de reforma de l'església, que s'expressa en els termes següents:

*"Ítem fonch manat als cònsols, batlles y demás particulars de la vall de Lavança que dins tres mesos primer vinents facen fer la capella de Sant Quir i Santa Julita que estigue ab la deguda forma conforme está concertat per lo mestre en pena de 25 ducats [...]"*<sup>26</sup>

Al capbreu de la Vansa de 1676 tornem a trobar esments de l'església de Sant Quiro d'Ossera, bé en la toponímia de la contrada ("*tossalet de Sant Quiro*"<sup>27</sup>, "*bosch de Sant Quiro*"<sup>28</sup>), bé de forma totalment explícita ("*Iglesia de Sant Quiro*"<sup>29</sup>), bé a través de dues referències indirectes que ens informen de l'existència d'un camí que permetia assistir als veïns d'Ossera a la celebració dels oficis religiosos ("*dressera per anar a missa*"<sup>30</sup>, "*camí qui va a*

<sup>21</sup> J. SERRA I VILARÓ, *Baronies de Pinós i Mataplana*, vol. I, Bagà 1989, p. 427.

<sup>22</sup> ACU, Capbreu de la Vansa de 1597, núm. 414, fol. 25<sup>r</sup>.

<sup>23</sup> *Ibidem*, fol. 25<sup>v</sup>.

<sup>24</sup> ACU, Capbreu de la Vansa de 1495, núm. 414, fol. 8<sup>r</sup>.

<sup>25</sup> ACU, "*Processus visitationum annorum 1674-1679*", visita a l'Oficialat Major de 1674, MN798.

<sup>26</sup> *Ibidem*.

<sup>27</sup> ACU, Capbreu de la Vansa de 1676, núm. 414, fol. 16<sup>r</sup>.

<sup>28</sup> *Ibidem*, fol. 16<sup>v</sup>.

<sup>29</sup> *Ibidem*, fol. 20<sup>r</sup>.

<sup>30</sup> *Ibidem*, fol. 18<sup>r</sup>.

missa<sup>31</sup>). Totes aquestes dades concorden amb la situació topogràfica del jaciment excavat, en situar la capella al capdamunt d'un tossal i a una certa distància de la població d'Ossera.

A l'actual església de Sant Quiro i Santa Julita d'Ossera, situada a l'interior de la població, es conserva un llenç barroc on són representats sant Francesc d'Assís, sant Quirze i Santa Julita en una escalinata tota plena de cortinatges i d'ornamentacions típicament barroques, i en un primer pla el donant de l'obra. Al marge inferior del llenç hi figura la següent inscripció: "O Sti. Francisce, Qviriti et Ivlita, intercedie pro Doctore Francisco Ferrer Vrgellen. Canonico. 1695" (figura 6). La tradició local explica que aquest llenç prové de la capella de Sant Quiro.



Figura 6. Llenç barroc de l'actual capella de Sant Quiro i Santa Julita d'Ossera, amb la inscripció del peu ampliada.

O. STI FRANCISCE QVIRITI ET IVLITA INTERCEDIE PRO DOCTORE FRANCISCO  
FERRER VVGELLEN CANONICO 1695

<sup>31</sup> *Ibidem*, fol. 20<sup>r</sup>.



En un procés de visita de l'any 1716 s'esmenta l'església de "*Sancti Quirze y Santa Julita la pequeña*", situada a la parròquia de Sant Martí de la Vansa. El mateix procés determina que s'ha manat fer-hi obres, així com el fet que l'església té una campana<sup>32</sup>.

L'any 1758 torna a figurar l'església de "*Sant Quirze i Santa Julita*" en un nou procés de visita. És qualificada com a església forània dins de la parròquia de Sant Martí de la Vansa, de la qual es troba a una hora i quart de camí. Especifica el document que l'esmentada església no té cementiri ni fundacions pietoses<sup>33</sup>.

Dos anys més tard, el 1760, s'esmenta novament la "*capilla foránea de Sant Quirse*", situada dins de la parròquia de Sant Martí de la Vansa, que és situada, en aquest cas, a una hora i mitja de la parroquial<sup>34</sup>. Destaquen d'aquesta església el seu "*altar desentamente adornado*"<sup>35</sup>, "*con ara fixa y crus, candeleros, missal y atril y todos los ornamentos para dezir missa menos el cáliz, que se lleva de la parroquia*"<sup>36</sup>. A banda de tot això, insisteix en el fet que l'església té també "*una campana pequeña*"<sup>37</sup>. Pràcticament aquesta mateixa informació resumida és reproduïda al darrer procés de visita en què figura l'església de "*San Quirse*" d'Ossera, realitzada l'any 1764<sup>38</sup>.

Més endavant, ja entrat el segle XIX, trobem un nou esment de l'església de Sant Quiro d'Ossera en els següents termes:

"[La aldea de Osera] se compone de 12 casas y una pequeña iglesia aneja de la parroquial de la Vansa, dentro de cuyo término está comprendido el de esta población"<sup>39</sup>.

Malauradament, aquesta referència, publicada per Pascual Madoz entre 1845 i 1850, és massa ambigua per poder determinar si l'església de què parla era encara l'església vella de Sant Quiro, situada prop d'un quilòmetre del poble, o era ja l'església actual, edificada dins del casc urbà de la població, per més que el fet que en Madoz no especificués que es trobava fora del nucli ens pugui fer pensar que ja estaria parlant del temple actual.

---

<sup>32</sup> ADU, Processos de visita, 2, 1700-1730, "*Relación individual de los beneficios tan curatos como simples del Oficialato Mayor del Obispado de Urgel, 1716*", fol. 1<sup>v</sup>.

<sup>33</sup> ADU, Llibre de visites de 1758, núm. 111, fol. 186<sup>v</sup>-190<sup>v</sup>.

<sup>34</sup> ADU, Processos de visita, 3, 1731-1760, "*Visita de 12 parrochias del Oficialato Maior por el departamento de Organyà, hecha por el reverendo Domingo Capell, rector de Santa Lucía este presente año de 1760*", fol. 72<sup>v</sup>.

<sup>35</sup> *Ibidem*, fol. 74<sup>v</sup>.

<sup>36</sup> *Ibidem*, fol. 74<sup>v</sup>.

<sup>37</sup> *Ibidem*, fol. 74<sup>v</sup>.

<sup>38</sup> ADU, Processos de visita, 4, 1761-1795, Procés de visita de 1764. Lligall "*Collegiata de Orgañá*", fol. 6<sup>r</sup>.

<sup>39</sup> P. MADDOZ, *Artículos sobre el Principat de Catalunya, Andorra i zona de parla catalana del regne d'Aragó al «Diccionario geográfico-estadístico-histórico de España y sus posesiones de ultramar»*, vol. II, Curial, Barcelona 1985, entrada "Osera", p. 189.

En qualsevol cas, l'actual església de Sant Quiro i Santa Julita d'Ossera, d'una sola nau, amb volta de llunetes i capçada a nord amb capçalera plana, presenta a la façana meridional, just per sobre de la porta d'accés un carreu amb la inscripció "*fecit 1885 Francisco Blas*" (figura 7). Aquesta dada implica que l'any 1885 aquesta església nova ja estaria construïda.



Figura 7. Detall de la portada de l'església de Sant Quiro nou. Al carreu figura la data gravada de 1885.

## **5. LA INTERVENCIÓ ARQUEOLÒGICA**

El jaciment identificat com l'antiga església de Sant Quiro d'Ossera era, abans de la intervenció arqueològica, una estructura vagament rectangular en planta, que presentava un mur aparentment semicircular a llevant i que estava pràcticament colgada per un tarteral de rocs, fet que li donava una aparença similar a altres acumulacions de pedres properes al jaciment que, segons han explicat els veïns del poble, són fruit d'anys d'espèdregar els camps del voltant (figura 8). La identificació d'aquest jaciment amb l'antiga església de la població es produeix tant a través de la memòria oral —els veïns més grans d'Ossera ho havien sentit a dir als seus pares o avis— com a través de la toponímia —una de les masies properes al jaciment s'anomena el Cortal de Sant Quiro—, i així ho recolliren tant en Josep Gavín com en Josep Sansalvador en els seus respectius treballs dedicats a les esglésies de la comarca.





Figura 8. Aspecte del jaciment abans d'iniciar els treballs d'excavació, d'est a oest.

La intervenció arqueològica es va dur a terme entre els dies 1 i 15 d'agost de 2009 i en ella van arribar a participar un total de trenta voluntaris, procedents de la mateixa vall de la Vansa i Tuixent, de l'àrea metropolitana de Barcelona i de la Seu d'Urgell, si bé al propi jaciment mai no van estar treballant més de quinze persones de forma simultània, i la major part dels dies menys de deu persones (figures 8 i 9).



Figura 9. Instantània dels treballs arqueològics.

El projecte d'intervenció preveia una excavació en extensió de tota la superfície interior de l'església, perfectament delimitada pels seus murs perimetrals, en el decurs de la qual s'identificarien i es documentarien les unitats estratigràfiques segons la metodologia proposada per E. C. Harris i A. Carandini. La previsió era assolir el nivell d'ús contemporani als murs que es conserven, per tal d'obtenir una percepció exacta del perfil del temple, desvirtuada per la vegetació i pels desmunts, així com el seu funcionament i la seva estructura a través de la localització de les obertures, de la determinació de la tipologia del paviment i de la localització de possibles evidències materials de la coberta i de la lectura dels paraments i l'anàlisi de morters per tal de determinar l'existència de diverses fases constructives.



Figura 10. Una altra instantània dels treballs arqueològics.

Dissabte dia 1 d'agost de 2009 s'iniciaven els treballs de neteja de la vegetació intrusiva, principalment boixos, que creixien molt especialment al sector del nord-est del jaciment: els sectors sud i oest en quedaven lliures gràcies al desnivell del terreny en aquests punts. A continuació es va procedir a l'excavació en extensió de tota la superfície interior de l'església. Aquesta fase es va desenvolupar per mitjans manuals durant tota la resta del període de l'excavació, i es va donar per finalitzada una vegada va ser descoberta tota la superfície d'ús de l'antic temple. Paral·lelament, es va procedir a rebaixar el perímetre extern del jaciment al



sector nord, per tal de poder determinar el perímetre de l'edifici en aquest àmbit, que romanía pràcticament enterrat.

En el decurs de l'excavació es van delimitar dues unitats estratigràfiques perfectament diferenciades. La unitat estratigràfica 1 estava formada bàsicament per acumulació de rocs de pedra calcària, més o menys informes i totalment solts, concentrats als dos extrems de la nau. A l'espai central de la nau aquestes acumulacions tenien molta menys potència i, en alguns punts fins i tot, aflorava la següent unitat estratigràfica. A una certa profunditat, aquests rocs presentaven una capa de calç en alguna de les seves cares, possiblement fruit del dipòsit de la calç dissolta de les pedres dipositades en nivells superiors a causa de l'acció de l'aigua de pluja. La unitat estratigràfica 2 tenia una major potència, i estava formada per l'enderroc de la mateixa església, el qual restava lligat per la terra que s'havia anat acumulant al llarg dels anys. En alguns casos, i molt específicament en relació al mur nord de l'església, aquest enderroc mantenia encara fragments amb la disposició original de les filades del parament, fet que ens indica un ensorrament massiu (figura 11). Aquesta segona unitat estratigràfica finalitzava al nivell de la solada de l'antic temple, pràcticament horitzontal, i format per una preparació de còdols per anivellar l'emplaçament i una capa de calç.



Figura 11. Aspecte de l'enderroc massiu de tot un pany de paret del mur nord.



El material extret del jaciment està format per rocs informes, resultat de l'espèdregament dels camps veïns en el cas de la unitat estratigràfica 1, i per material d'enderroc del temple en el cas de la unitat estratigràfica 2. El material constructiu recuperat presenta bàsicament tres tipologies diferents: carreus de pedra calcària, toscament desbastats, entre els quals se'n trobaven alguns en forma de cunya, fet que indicaria l'existència d'arcs o de voltes en el dispositiu constructiu de l'església; carreus de pedra tosca, també desbastats, i lloses d'arenisca aquestes darreres procedents de la coberta del temple.



Figura 12. Absis semicircular de l'església de Sant Quiro d'Ossera.

L'excavació ha descobert les restes d'un temple d'una sola nau, capçat a llevant per un absis semicircular que s'obre a la nau a través d'un plec absidal (figures 11 i 12), d'una longitud màxima de 12,35 metres i una amplada màxima de 4,85 metres. Els paraments, formats per filades més o menys regulars amb grans carreus de pedra calcària, toscament desbastats i units amb morter de calç (figura 13), presenten un gruix mitjà d'uns 90 centímetres, per bé que al sector nord-occidental del temple el mur presenta un estrenyiment sobtat, difícil d'explicar, que redueix a uns 60 centímetres la seva amplada (figura 21).





Figura 13. Plec absidal al mur nord de l'església de Sant Quiro.



Figura 14. Parament de carreus del mur meridional.



La presència d'indicis de morter de calç en els paraments de l'interior de la nau, indiquen que aquesta hauria estat arrebossada. El mur occidental presenta una porta d'accés pràcticament centrada en relació a la nau, de 95 centímetres d'ample (figura 15). En aquest indret, a un nivell més elevat en relació a la solada, es va recuperar un carreu enorme, pràcticament tan ample com la porta, que presentava una cara totalment irregular i una altra desbastada amb un rebaix a la vora, la qual podria ser una llinda o un graó (figura 16). Cal afegir que aquest mur occidental és tallat en els seus dos extrems pels murs nord i sud del temple, respectivament, de manera que roman deslligat de la resta de l'obra.



Figura 15. Aspecte de la porta del mur occidental.





Figura 16. Possible llinda localitzada a la porta del mur occidental.

D'altra banda, al mur meridional, i adossada al plec absidal, s'ha localitzat una altra porta, en aquest cas tapiada, tal com ho demostra el fet d'haver estat coberta amb el mateix morter de calç de l'arrebossat del parament intern de l'església, de 60 centímetres d'ample (figures 16 i 17). Així mateix, la conca absidal presenta la base d'un altar de planta rectangular, que oculta bona part de la corba de l'absis. L'excavació va revelar que havia estat ampliat mitjançant la integració de dos afegitons d'obra a banda i banda, que el farien ocupar la totalitat del front del mur absidal (figura 19). Dins de la mateixa conca absidal, en la seva meitat nord, i per sobre del nivell de l'altar es va localitzar una petita fornícula quadrangular feta amb dos carreus de tosca als laterals i un carreu de calcària a la part superior (figura 20).





Figura 17. Aspecte de la porta tapiada al mur meridional.



Figura 18. Aspecte de la porta meridional amb restes visibles de l'arrebossat de calç.





Figura 19. Altar de l'església.



Figura 20. Fornícula situada al sector nord de la conca absidal.

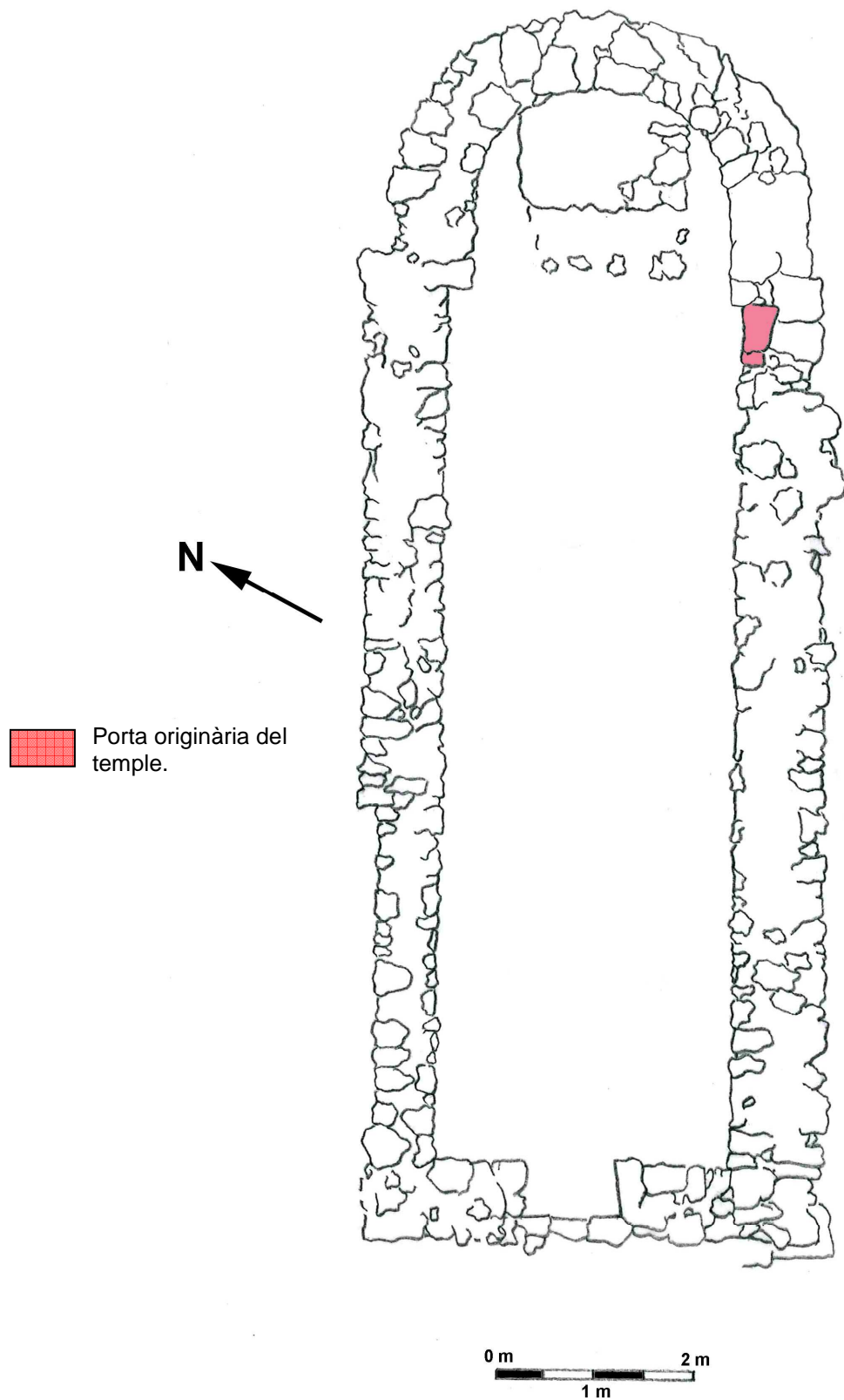


Figura 21. Planta de l'església vella de Sant Quiro i Santa Julita d'Ossera.



## 6. SEQÜÈNCIA CRONOLÒGICA

### 6.1. Fase d'abandó. Segles XIX-XX

La data de 1885, que figura a la façana de l'església nova de Sant Quiro i Santa Julita, situada a l'interior del poble d'Ossera, és l'única que podem aportar en relació a l'abandó de l'església vella. L'existència de nous solars urbans resultants dels processos de desamortització, així com la gran disponibilitat de mà d'obra a causa de la fase àlgida de creixement demogràfic al Pirineu durant el segle XIX, permeten la construcció de nous temples en ubicacions més pròximes als nuclis habitats, en detriment dels antics temples més allunyats o d'accessibilitat més complicada.

En relació a la vall de la Vansa, un exemple paradigmàtic d'aquest fenomen és el de l'església de Santa Maria i Sant Bernabé de Josa: l'any 1846 es construïa al capdamunt del poble, aprofitant el solar i les ruïnes de l'antic castell, una nova església parroquial que substituïa l'antiga romànica, situada a un quilòmetre de la població, la qual restaria com a església del cementiri<sup>40</sup>. Per la seva part, a Cornellana es manifestava, l'any 1818, la necessitat de construir una nova església dins del nucli urbà "*en atenció a que la yglesia del present poble se troba distant, y per consegüent los vells, criaturas y convalescents del mateix lloch no poden moltes vegadas anarhi a oir la Missa y executar altres actes de la sua devoció*"<sup>41</sup>. També a Adraén es produïa un fenomen similar d'abandó de l'antiga església parroquial, que restava com a temple del fossar, a favor d'un nou temple ubicat a l'interior del poble<sup>42</sup>.

Josa, Cornellana i Adraén són exemples de tres poblacions properes a Ossera que van experimentar un procés similar d'abandó de l'antic temple romànic a favor d'un temple de nova planta a l'interior del nucli. Allò que diferencia el cas d'Ossera de la resta seria que, tal com queda especificat en la visita de 1758, l'antiga església de Sant Quiro no disposava de cementiri, i aquesta realitat implicaria un major abandó del temple antic que en el cas de la resta, els quals continuarien vinculats al cementiri dels pobles respectius i serien objecte d'una major cura per part dels veïns.

Aquest abandó de l'antiga església de Sant Quiro d'Ossera implica l'ensorrament massiu de seccions del mur nord, més exposat a les inclemències del temps i probablement després d'un període de progressiva degradació de les estructures després de l'abandó, l'aprofitament de carreus procedents del temple —potser massa allunyat del poble com per aprofitar-los en la construcció de la nova església— en estructures agràries pròximes al jaciment, com ara el cobert que queda just a la vora i, finalment, l'aprofitament de les ruïnes de l'església, situades

---

<sup>40</sup> C. GASCÓN, *Església de Santa Maria i Sant Bernabé de Josa. Informe per a la seva declaració com a Bé Cultural d'Interès Local*, Consell Comarcal de l'Alt Urgell 2003, p. 2.

<sup>41</sup> C. ARBUÉS, *Informe tècnic de l'església de Sant Pere de Cornellana*, Ajuntament de la Vansa i Fórnoles 2004, p. 2.

<sup>42</sup> C. GASCÓN, *Església de Sant Martí d'Adraén. Informe per a la seva declaració com a Bé Cultural d'Interès Local*, Consell Comarcal de l'Alt Urgell 2007, p. 2.

al marge dels conreus de Madern, com a dipòsit dels rocs que s'extreien d'aquests camps en un moment d'expansió de la superfície de conreu arran de l'esmentat creixement demogràfic del segle XIX i de la introducció de nous conreus com el de la patata<sup>43</sup>.

## 6.2. Les reformes dels segles XVII-XVIII

L'excavació de l'església de Sant Quiro i Santa Julita d'Ossera ha evidenciat l'existència de certes reformes que van modificar alguns dels elements del temple mentre es trobava en ús. En aquest sentit, crida l'atenció el canvi d'ubicació de la porta d'accés al temple, que implicaria la substitució de la primitiva porta d'accés, situada al mur meridional del temple, molt aprop de l'altar major, per una nova porta d'accés al mur occidental, situada a l'eix de simetria de l'església, al costat oposat a l'altar major. Creiem que aquestes reformes es podrien correspondre amb les obres documentades a les visites de 1674 o bé amb les de 1716. Recordem que, pel que fa al llibre de visites de 1674, es reclama que es faci que la capella de Sant Quiro “estigui en la deguda forma conforme està concertat per lo mestre”. Aquesta indicació, que ens remet directament a algun tipus de reglamentació en la construcció d'esglésies fiscalitzada pel bisbat, cal vincular-la amb les conclusions del Concili de Trento (1545-1563), que inclouen unes directives força genèriques per a la construcció dels temples d'acord amb l'esperit conciliar, les quals foren desenvolupades per Carles Borromeu, arquebisbe de Milà (1560-1584) en la seva obra *Instructiones Fabricae et Supellectilis Ecclesiasticae*, composta l'any 1577<sup>44</sup>. Al capítol VII del seu manual, dedicat a la ubicació i les característiques de les portes d'accés al temple, Carles Borromeu diu el següent:

*“A tergo autem, nec vero praeterea a lateribus ullum ecclesiae ostium extruatur, nisi quo ingressum fieri necesse est, vel ad sacristiam, vel ad campanile, vel ad coemiterium, vel ad ministrorum ecclesiae domicilia. Neque item prope altare ullum, vel e regione eius laterali, aliove eiusmodi loco, qui illud recta spectet, indeque sacris altaris ministeriis aut impedimenti, aut irreverentiae perturbationisve periculum aliquando existere possit.”*<sup>45</sup>

És a dir, rebutjava els accessos laterals als temples, sempre que la topografia del temple no els fes necessaris, per tal d'evitar perturbacions al sacrifici de la missa a causa de l'accés de persones per un indret massa pròxim a l'altar, tal com passava, precisament, a Ossera, on l'antiga porta d'accés estava pràcticament adossada a l'altar major. Per aquest motiu, i tenint en compte que l'objectiu de les obres de 1674 era que l'església estigués en “la deguda forma”,

<sup>43</sup> El primer esment conegut del conreu de la patata a l'àrea d'Ossera data de 1850. Vegeu P. MADOZ, *Artículos sobre el Principat de Catalunya... cit. supra*, vol. II, entrada “Ossera”, p. 189.

<sup>44</sup> M. GALLEGOS, “Charles Borromeo and Catholic Tradition”, *Sacred Architecture Journal*, Institute for Sacred Architecture, University of Notre Dame, Indiana (2004), [http://www.sacredarchitecture.org/articles/charles\\_borromeo\\_and\\_catholic\\_tradition/](http://www.sacredarchitecture.org/articles/charles_borromeo_and_catholic_tradition/)

<sup>45</sup> C. BORROMEU, *Instructiones Fabricae et Supellectilis Ecclesiasticae (1577)*, [http://www.memofonte.it/home/files/pdf/scritti\\_borromeo.pdf](http://www.memofonte.it/home/files/pdf/scritti_borromeo.pdf)



creiem que la reforma dels accessos de l'església de Sant Quiro es podria haver produït durant aquest cicle d'obres documentat entre 1674 i 1716. La motivació seria ben clara: adaptar els accessos del temple a la normativa tridentina.

Possiblement l'obertura de la porta occidental va suposar una remodelació integral d'aquesta façana de la capella, coherent amb el fet que el mur occidental ens ha aparegut totalment deslligat dels murs nord i sud. Quant a l'enorme carreu localitzat a la mateixa obertura occidental de l'església, podria correspondre's amb la llinda d'aquesta nova porta, menys probablement a un graó per accedir a l'interior de l'església —malgrat la seva localització ben centrada al forat de la porta— o bé a una part d'un hipotètic campanar d'espadaña situat en aquell mur sabent que, tal com ens indica la documentació, l'església disposava d'una campana petita almenys des de 1716.

Hi ha indicis, però, que aquest cicle de reformes que situem a cavall entre els segles XVII i XVIII podria haver afectat a altres parts de l'església. Concretament, l'altar major presenta evidències d'haver estat ampliat, a partir dels afegitons d'obra que presentava a banda i banda. Aquesta ampliació podria estar relacionada amb l'execució del llenç dedicat a Sant Quiro i Santa Julita que es troba actualment a l'església nova d'Ossera i que està datat l'any 1695, un any situat entre les dues dates en què consta la realització d'obres a l'església. Cal suposar que la ubicació original d'aquest llenç hauria estat a l'altar major de l'església vella de Sant Quiro, que hauria estat objecte d'una reforma per adaptar-hi una nova disposició, i que aquesta reforma seria allò que hem interpretat en l'excavació com una ampliació de l'altar cap als laterals.

D'aquesta manera, aquests aproximadament quaranta anys a cavall entre 1674 i 1716, l'antiga església d'Ossera hauria estat objecte d'una campanya de remodelacions que obeïen a l'adequació del petit temple a les directrius emanades a partir del Concili de Trento i que havien arribat de forma molt tardana a aquell racó del bisbat d'Urgell, potser per manca de capacitat econòmica dels veïns, per manca de capacitat coercitiva del bisbat, o per una combinació de totes dues circumstàncies.

### **6.3. La capella romànica**

Les característiques de les ruïnes de l'antiga església de Sant Quiro d'Ossera recuperades en el decurs de l'excavació —petit edifici d'una sola nau, encapçalat a llevant amb un absis semicircular obert a la nau a través d'un plec absidal, i parament de carreus toscament desbastats fent filades i units amb morter de calç— s'avenen perfectament amb les d'un temple romànic. Una altra característica molt particular dins d'aquesta fase de l'edifici és l'estretíssima porta oberta al sud, pràcticament empegada al plec absidal, una disposició i unes dimensions de les que no comptem amb cap paral·lel immediat, per bé que sí de la seva ubicació a migdia,

pròpia dels temples romànics d'aquest sector del Pirineu, tal com trobem a l'església vella de Santa Maria de Josa o la de Sant Bernabé de l'Alzina d'Alinyà. En aquest darrer cas, la porta de l'església té una posició molt descentrada sobre el mur de migdia de la nau, però la porta s'obre a l'angle que fa aquest mur amb el frontis, al contrari que en el cas d'Ossera, i de forma similar també a l'església de Sant Fruitós de l'Espluga de la Vansa, situada igualment a la vall de la Vansa. Així mateix, la solada d'ús d'època romànica presentava una preparació de còdols coberta amb morter de calç, per sota de la qual no s'ha excavat, tot i que apareixen alguns indicis d'aflorament al sector nord de la nau que ens fa pensar en la roca mare. L'àmbit exterior de la nau no presenta indicis de cap mena de decoració d'estil llombard, un tipus de decoració que tampoc no és gaire habitual al romànic de la vall de la Vansa i Tuixent, tal com es fa palès a Santa Maria de Josa, Sant Jaume de Fórnols, Sant Romà de Sisquer o Sant Jaume de Tuixent, per bé que sí que apareix a Sant Julià dels Garrics i, tot i que fora de la vall, a la pròxima església de Sant Bernabé de l'Alzina d'Alinyà. D'altra banda, la meitat ponentina del mur nord presenta un estrenyiment sobtat de prop de 90 centímetres, a poc menys de 70. No hem sabut explicar a què podria ser deguda aquesta característica: la possibilitat que aquest estrenyiment correspongués a un mur afegit podria ser una opció, tot i que no hem trobat traces d'aquesta possibilitat.

Totes aquestes característiques ens remeten a una església d'origen medieval, tot i que és difícil precisar la seva datació concreta. De fet, tant per estructura com per paraments, la construcció podria correspondre a un edifici propi dels segles XI, XII o, fins i tot, del XIII, tal com ho demostra el fet que l'església romànica de Santa Maria de Josa, de tipologia i dimensions similars, presenta a la porta la data de 1243 (figura 22). Malauradament, la documentació escrita tampoc no ens ajuda a concretar la cronologia de l'església ja que, tal com hem vist, l'esment més antic remunta a finals del segle XVI.

En qualsevol cas, el silenci documental anterior a aquesta data, que inclou la manca d'esments de l'acta de consagració de la catedral de la Seu d'Urgell<sup>46</sup>, així com el fet que en la documentació moderna l'església de Sant Quiro i Santa Julita apareix constantment subordinada a la parroquial de Sant Martí de Sorribes com a capella annexa —mai com a església sufragània, com passava en els casos de Sant Pere de la Vansa i Sant Julià dels Garrics, que havien estat parroquials durant l'edat mitjana i que conservaven cementiri propi—,

---

<sup>46</sup> Malgrat els problemes sobre l'autenticitat d'aquest document, actualment reconeguts per la pràctica totalitat de la comunitat acadèmica, l'acta de consagració de la catedral de la Seu d'Urgell continua la seva vigència com a document cabdal per a l'estudi de l'organització eclesiàstica del bisbat d'Urgell durant l'alta edat mitjana, ja que la seva redacció durant el segle X o, a tot estirar, a començaments del segle XI, ens aporta una relació sistemàtica de les parròquies en aquest moment. En el cas de la vall de la Vansa i Tuixent, el document esmenta les parròquies de *Banieras* (Banyeres), *Eterrito* (els Garrics), *Spelunka* (Espluga de la Vansa), *Uardia* (cal Guàrdia, a Sorribes de la Vansa), *Fraxano* (Freixa, possiblement l'actual església de Sant Jaume de Fórnols), *Corneliana*, *lausa* (Josa) i *Tuxen*. Vegeu M. RIU, "La consagració del 819: problemes sobre la seva autenticitat", *Catalunya Romànica*, VI, Barcelona 1992, p. 318-320.



ens fan pensar en l'església d'Ossera com una fundació tardana en relació als principals centres de culte de la vall de la Vansa i Tuixent, una fundació que, amb les dades de què disposem només podem situar entre els segles XI i XIII, tot i que, creiem que hauríem de parlar més aviat del segle XI o començaments del segle XII, d'acord amb el fet de l'existència del castell d'Ossera ja documentat a començaments del segle XII.

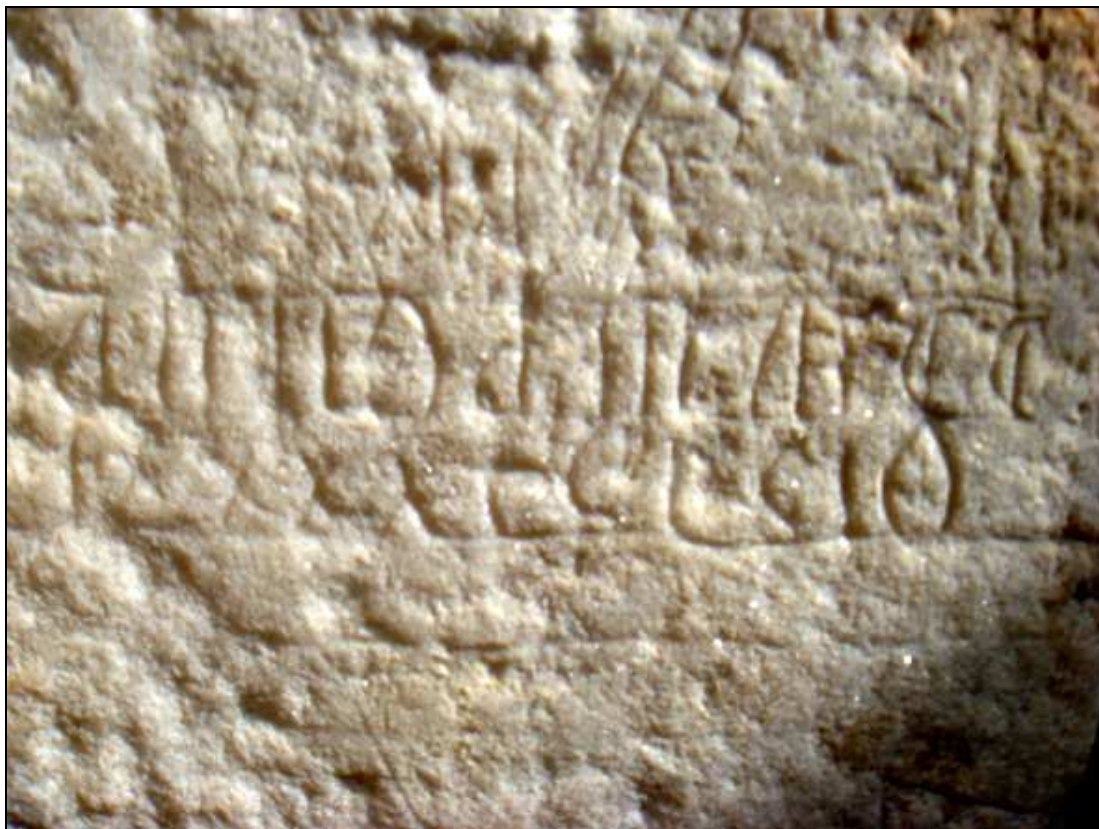


Figura 22. Inscripció epigràfica a la porta de Santa Maria de Josa.  
Text: "Anno Domini M CC XXXX terció".

Quant a l'explicació de la fundació tardana de l'església de Sant Quiro en relació als temples principals de la vall, apuntem la hipòtesi que el terme d'Ossera i bona part de l'obaga de la vall podria haver estat un espai de colonització tardana dins del conjunt de la vall. L'escassa entitat de l'església de Sant Quiro i la seva possible fundació tardana, així com la mateixa significació del topònim Ossera, és a dir, indret poblat d'óssos i, per tant, poc apte per al poblament humà, semblen portar-nos en aquesta direcció. De fet, l'evidència arqueològica ens aporta la dada d'un increment d'incendis a la zona entre els anys 850 i 950 dC. que s'han vinculat amb un increment de les rompudes i de la colonització en aquest àmbit geogràfic<sup>47</sup>.

<sup>47</sup> A. EJARQUE, R. JULIÀ, S. RIERA, J. M. PALET, H. A. ORENGO, Y. MIRAS, C. GASCÓN, "Tracing the history of highland human management in the Eastern Pre-Pyrenees (Spain): an interdisciplinary palaeoenvironmental approach", *The Holocene*, vol. 19, 8 (2009), p. 1.248.

Finalment, pel que fa a la ubicació de l'església de Sant Quiro i Santa Julita, hem de fer notar la presència de l'antic camí d'Ossera a Sant Pere de la Vansa —església que, durant l'edat mitjana hauria ostentat la parroquialitat sobre Ossera<sup>48</sup>—, que passa a menys de tres-cents metres del temple. D'altra banda, el serradet on se situaria el temple el deixa al marge, per una banda, les millors terres de conreu, situades a l'anomenada Devesa de Madern i, per una altra, proporciona un emplaçament amb una important visibilitat sobre la vall. Ignorem si aquest emplaçament respon a alguna tradició més antiga: la intervenció arqueològica no ha proporcionat cap indici que això fos així. No obstant, cal recordar que hi ha restes d'enterraments d'època prehistòrica als voltants del jaciment arqueològic i que en Coromines veuria en el topònim Madern, partida on se situa l'església, la reminiscència d'un antic temple dedicat a la Mare de Déu<sup>49</sup>.

---

<sup>48</sup> Aquesta afirmació es desprèn de la lectura de la rodalia del delmari de Sant Pere de l'any 1495: En aquest moment, i tot i que la parròquia de Sant Pere ja hauria estat integrada a la de Sant Martí de la Vansa, conservaria el seu delmari medieval dins del qual les rendes recaptades continuarien revertint a l'església —aleshores ja sufragània— de Sant Pere de la Vansa. Vegeu ACU, Capbreu de la Vansa de 1495, núm. 414, fol. 8<sup>r</sup>.

<sup>49</sup> J. COROMINES, *Onomàsticon Cataloniae*, vol. VI, Barcelona 1996, entrada "*Paterna*" (redirigit des de "*Madern*").



## BIBLIOGRAFIA

- AA. DD., *Catalunya Romànica*, VI, ed. Fundació Enciclopèdia Catalana, Barcelona 1992.
- ARBUÉS, Clara, *Informe tècnic de l'església de Sant Pere de Cornellana*, Ajuntament de la Vansa i Fórnoles 2004.
- BARAUT, Cebrià, "Els documents, dels segles IX i X, conservats a l'Arxiu Capitular de la Seu d'Urgell", *Urgellia*, 2 (1979), p. 7-146.
- BARAUT, Cebrià, "Els documents, dels anys 981-1010, de l'Arxiu Capitular de la Seu d'Urgell", *Urgellia*, 3 (1980), p. 7-166.
- BARAUT, Cebrià, "Els documents, dels anys 1010-1035, de l'Arxiu Capitular de la Seu d'Urgell", *Urgellia*, 4 (1981), p. 7-186.
- BARAUT, Cebrià, "Els documents, dels anys 1036-1050, de l'Arxiu Capitular de la Seu d'Urgell", *Urgellia*, 5 (1982), p. 7-158.
- BARAUT, Cebrià, "Els documents, dels anys 1051-1075, de l'Arxiu Capitular de la Seu d'Urgell", *Urgellia*, 6 (1983), p. 7-243.
- BARAUT, Cebrià, "Els documents, dels anys 1076-1092, de l'Arxiu Capitular de la Seu d'Urgell", *Urgellia*, 7 (1984-1985), p. 7-218.
- BARAUT, Cebrià, "Els documents, dels anys 1093-1100, de l'Arxiu Capitular de la Seu d'Urgell", *Urgellia*, 8 (1986-1987), p. 7-149.
- BARAUT, Cebrià, "Els documents, dels anys 1101-1150, de l'Arxiu Capitular de la Seu d'Urgell", *Urgellia*, 9 (1988-1989), p. 7-312.
- BARAUT, Cebrià, "Els documents, dels anys 1191-1200, de l'Arxiu Capitular de la Seu d'Urgell", *Urgellia*, 11 (1992-1993), p. 7-160.
- BARAUT, Cebrià, "Les actes de consagracions d'esglésies del bisbat d'Urgell (segles IX-XII)", *Urgellia*, 1 (1978), p. 9-182.
- C. BORROMEU, *Instructiones Fabricae et Supellectilis Ecclesiasticae (1577)*, [http://www.memofonte.it/home/files/pdf/scritti\\_borromeo.pdf](http://www.memofonte.it/home/files/pdf/scritti_borromeo.pdf)
- COROMINES, Joan, *Onomàsticon Cataloniae*, ed. Curial, Barcelona 1989-1997.
- A. EJARQUE, R. JULIÀ, S. RIERA, J. M. PALET, H. A. ORENGO, Y. MIRAS, C. GASCÓN, "Tracing the history of highland human management in the Eastern Pre-Pyrenees (Spain): an interdisciplinary palaeoenvironmental approach", *The Holocene*, vol. 19, 8 (2009).
- M. GALLEGOS, "Charles Borromeo and Catholic Tradition", *Sacred Architecture Journal*, Institute for Sacred Architecture, University of Notre Dame, Indiana (2004), [http://www.sacredarchitecture.org/articles/charles\\_borromeo\\_and\\_catholic\\_tradition/](http://www.sacredarchitecture.org/articles/charles_borromeo_and_catholic_tradition/)
- GASCÓN, Carles, "A la recerca de l'església perduda", *Flor del vent*, 56, Tuixent 2007, p. 22-24.

- GASCÓN, Carles (en premsa), "Els senyors de Josa i la documentació de l'Arxiu Capitular de la Seu d'Urgell anterior a 1300", *Urgellia*, 17.
- GASCÓN, Carles, *Església de Sant Martí d'Adraén. Informe per a la seva declaració com a Bé Cultural d'Interès Local*, Consell Comarcal de l'Alt Urgell 2007.
- GASCÓN, Carles, *Església de Santa Maria i Sant Bernabé de Josa. Informe per a la seva declaració com a Bé Cultural d'Interès Local*, Consell Comarcal de l'Alt Urgell 2003.
- GASCÓN, Carles, "Ocupació del sòl i formes del paisatge de muntanya de l'Antiguitat a l'Època Medieval: la serra del Cadí (Alt Urgell). Estudi documental", *Memòria final del projecte ACOM 2004*, Generalitat de Catalunya. Departament d'Innovació, Universitats i Empresa.
- GASCÓN, Carles; FONT, Teresa, *Els retaules gòtics de la vall de la Vansa i Tuixén*, ed. Generalitat de Catalunya. Departament de Cultura, Barcelona 2006.
- GAVÍN, Josep, *Inventari d'esglésies. Alt Urgell – Andorra*, vol. 18, ed. Arxiu Gavín, Valldoreix 1985.
- MADÓZ, Pascual, *Artículos sobre el Principat de Catalunya, Andorra i zona de parla catalana del regne d'Aragó al «Diccionario geográfico-estadístico-histórico de España y sus posesiones de ultramar»*, ed. Curial, Barcelona 1985.
- SANSALVADOR, Josep; PEIDRÓ, Eliseu, *El romànic poc conegut de l'Alt Urgell*, ed. Josep Sansalvador i Eliseu Peidró, Barcelona 1998.
- SERRA I VILARÓ, Joan, *Baronies de Pinós i Mataplana*, ed. Centre d'Estudis Baganesos, Bagà 1989.

## **FONTS**

- ACU, Capbreus de la Vansa de 1495, 1597 i 1676, núm. 414.
- ACU, "*Processus visitationum annorum 1674-1679*", visita a l'Oficialat Major de 1674, MN798.
- ADU, Llibre de visites de 1575-1576.
- ADU, Llibre de visites de 1758.
- ADU, Processos de visita, caixa 1, 1611, 1662-1699.
- ADU, Processos de visita, caixa 2, 1700-1730.
- ADU, Processos de visita, caixa 3, 1731-1760.
- ADU, Processos de visita, caixa 4, 1761-1795.
- ADU, Processos de visita, caixa 5, 1809-1888.