



Memòria dels treballs arqueològics de l'estructura funerària T.5 a la necròpolis de Barranc de Fabra. Ampostà- Montsià

Forcadell Vericat, Toni



Avis legal

Aquesta obra està subjecta a una llicència Reconeixement-NoComercial-SenseObresDerivades 2.5 de Creative Commons. Se'n permet la reproducció, distribució i comunicació pública sempre que se'n citi el titular dels drets i no se'n faci un ús comercial. No es pot alterar, modificar o generar una obra derivada a partir d'aquesta obra. La llicència completa es pot consultar a <http://creativecommons.org/licenses/by-nc-sa/2.5/es/legalcode.ca>.

MEMÒRIA DELS TREBALLS ARQUEOLÒGICS DE
L'ESTRUCTURA FUNERÀRIA T.5 A LA NECRÒPOLIS
DE BARRANC DE FABRA AMPOSTA-MONTSIÀ

28 de Maig de 1993

Toni Forcadell Vericat

FITXA TÈCNICA

Nom:

Necròpolis de Barranc de Fabra: T.5

Situació:

Amposta-Montsià

Coordenades:

BF 944107

Altitud:

42 m. s.n.m. aprox.

Tipus jaciment:

Estructura funerària a l'aire lliure: cista amb fossa coberta

Cronologia:

Neolític Antic Post-cardial

Direcció del treball arqueològic:

Toni Forcadell Vericat

Equip d'investigació:

Mar Villalbí Prades, Josep Bosch Argilagós i Toni Forcadell Vericat

Campanya del treball de camp:

10-16 de Març de 1993

Organismes que han finançat:

La excavació fou finançada pel Servei d'Arqueologia de la Generalitat de Catalunya. El Museu del Montsià aportà personal auxiliar i infraestructura.

LOCALITZACIÓ DEL JACIMENT

La sepultura 9 -T.5- de Barranc de Fabra es troba a la regió del curs inferior de l'Ebre, al seu marge dret, prop de la seva desembocadura i dins del terme municipal d'Amposta (Montsià), població la qual es troba a uns dos quilòmetres al nord-oest.

Se situa a la part alta de la vessant est d'un petit barranc que rep indistintament el nom de Fabra i de Suriaca. Es tracta d'un afluent de l'Ebre, situat al promontori de la Carroba que dins del context de la geologia regional i, juntament amb les serres de Godall i Montsià, constitueixen la continuació al sud de l'Ebre de la serralada Prelitoral catalana, externa o marítima.

L'esmentat promontori es caracteritza per la presència de tres tipus de materials (ARASA 1993):

- un sòcol mesozoic amb materials carbonatats de Cretaci mig que aflora de forma discontinua en alguns dels seus punts (la Carroba o Costa de Santa Fe), i que també s'hi troba a les contigües serres de Godall i Montsià.

- uns materials poligènics, la seva litologia és compon de còdols molt rodats, de quarzites, lidites, granits alterats i de còdols carbonatats del Tries, Juràssic i Cretaci, les seves potències són variables. Les estructures sedimentàries més corrents són les graves massives, els bancs sorrencs, grans acumulacions de sorres llimoses i argiloses, juntament amb carbonats lacustres.

- els materials superiors, monogènics, dels cons al·luvials, desenvolupats a partir dels relleus mesozoics. Aquest sistema de cons al·luvials està caracteritzat per conglomerats calcaris que no solen presentar una cimentació contínua, alternant amb nivells areno-argilosos. Tot el conjunt presenta, d'una manera més o menys contínua, una crosta calcària d'estructura laminar, que en diferents llocs pot sobrepassar el metre d'espessor.

El Barranc de Fabra es caracteritza pels processos erosius que hi dominen, amb una escassa potència del sòl, per damunt de materials argilosos i de materials "calixificats" (tapàs o taperot) sotajacents.

La vessant est del barranc es troba actualment margenanada per conreus de seca abandonats: oliveres, garrofers i algun ametller, amb esglaons petits d'uns 4 a 5 metres d'amplada a causa de la pendent. Cal assenyalar que el barranc es troba totalment desfigurat i tallat per la construcció i el pas de diferents vies de comunicació: variant de la carretera TV 3443, variant línia fèrria Barcelona-València i per l'autopista A-7 Barcelona-València.

INTERVENCIONS ANTERIORS

La primera intervenció arqueològica realitzada en aquest barranc correspon a V. Balldellou (1971). Es tractava d'una excavació d'urgència i salvament d'unes sepultures a causa en primer lloc, d'un treballs agrícoles i en segon lloc, per les espoliacions fetes pels aficionats d'Amposta (ja havien excavat furtivament 4 sepultures).

Balldellou dona notícia de 8 sepultures denominades S.1; S.2; S.3; S.4; S.5; S.6; S.7 i S.8 (4 excavades per ell i 4 trobades obertes i espoliades), descrivint 4 tipologies:

T.1 (S.1). Tomba formada per 4 lloses de desigual tamany formant un semicercle, tres de les lloses es trobaven inclinades cap endavant (a ponent). Les mesures de les lloses de nord a sud eren les següents: 1: 50x55; 2: 67x50; 3: 50x68; 4: 58x45. El seu gruix era bastant uniforme, d'una mitjana de 10 cm.

L'aixovar estava format per denes de collar de "dentalia", una dena de pecten i un vas de ceràmica a mà de "forma de botella de cuerpo esférico, base redondeada i cuello regular ligeramente exvadado". Amb dues nanses perforades i decoració incisa.

T.2 (S.2) Formada per una llosa de 45x140 cm. i 4 més petites. Es trobava clavada verticalment i orientada de nord a sud. No va aparèixer cap resta material, exceptuant unes restes d'ossos polsinats.

T.3 (S.3) Constituïda per una sola llosa de 63x78 i inclinada cap al'oest. Va aparèixer una peça de sílex de forma "almendrada" amb retocs.

T.4 (S.6) Sepultura espoliada. Formada per una filera de lloses de NO a SO i tancada en el seu extrem meridional per una altra llosa col·locada transversalment. Les mesures són, de nord a sud 64x30; 76x15; 85x15; 90x29 i 60x25. L'aixovar el formava un collar de 1500 denes de petxina de 10-11 mm. i dos de tamany més gran, de 20 mm. de diàmetre, de calcària; un fragment informe de calcària i dos braçalets de pecten, un d'ells format per tres fragments amb una perforació en cada extrem per ser units.

Les altres sepultures no descrites tipològicament són:

S.4 Estructura alterada per l'arrel d'un garrofer, estava formada per tres lloses de 40x45; 33x20 i 20x17 cm. Apareixent diverses denes de petxina de diferent diàmetre i una de 7 mm. feta amb pedra verda, "posiblemente de calaita".

S.5 Sepultura espoliada, solament es va poder recuperar dos lasques de sílex molt patinades.

S.7 Espoliada, trobant-se 36 denes de petxina i restes d'altres 5.

S.8 Espoliada, van parèixer 58 denes de petxina i dos denes de pedra calcària de forma cilíndrica.

Baldellou situa cronològicament les sepultures dins del neolític en una fase anterior a la cultura dels sepulcres de fossa, sense precisar una cronologia absoluta per falta de documents clars. Quant al vas de ceràmica de la S.1 la relaciona amb les ceràmiques impreses del neolític antic.

La segona intervenció arqueològica al barranc es va realitzar a finals de 1989 i 1990 documentant-se un poblat a l'aire lliure ocupant una àrea d'uns 1000 m² amb estructures d'hàbitat amb pedra i vegetal i restes materials: material de mòlta i trituració, material ceràmic, material lític i material malacològic (BOSCH; FORCADELL; VILLALBÍ: 1993).

El poblat se situa a la capçalera del barranc a uns 100-150 metres al SO de la sepultura excavada i a una cota més inferior (34-38 m. sobre el nivell del mar) . El responsables de l'excavació situen cronològicament el poblat en el neolític antic post-cardial.

Cal destacar que durant aquesta excavació d'urgència es van poder recuperar algunes restes antropològiques (O. MERCADAL 1993) associades a uns fragments de ceràmica així com denes de collar de petxina (trobat superficialment) que procedien d'alguns altres sepulcres molt malmesos.

DESENVOLUPAMENT DELS TREBALLS.

El Museu del Montsià s'assabentà, a mitjans del mes d'abril, de l'espoliació d'una sepultura al Barranc de Fabra per part de Rigoberto Gonzalez, reconegut furtiu de la comarca del Montsià. Informat el Servei d'Arqueologia, encarregà una excavació d'urgència per recuperar la possible troballa d'alguna resta material i per documentar la forma i estructura de la sepultura, abans de la seva total destrucció per part d'altres furtius.

Els treballs arqueològics es van du a terme entre els dies 10 i 16 de maig. La tomba es trobava totalment buidada i envoltada per munts de terra i lloses de pedra. Al seu interior també hi havia diferents lloses; una llosa de gran tamany que formava part de la coberta, estava col·locada verticalment, pel furtiu, per poder espoliar amb més facilitat.

En primer lloc es realitzà la criba dels munts de terra així com la neteja de l'interior de la fosa, apareixent solament un fragment d'os d'origen animal, un fragment de ceràmica a mà i una dena de petxina.

Seguidament s'obrí una cala al voltant de la sepultura de 4 per 5 metres per poder aconseguir l'estratigrafia de la terrassa marginada (té uns 4,5 metres d'amplada), així com la troballa d'alguna resta tant material com estructural associada a la sepultura. Tanmateix es van realitzar plantes, alçats i

seccions abans de l'inici i un cop acabats els treballs

En finalitzar aquests treballs intentarem una reconstrucció (hipotètica) de la estructura sepulcral a partir de les lloses alterades i tretes pel furtiu, per tal de reconèixer i documentar la forma originària del conjunt de la sepultura. Per últim s'omplí la fosa i la cala amb els sediments retirats durant els treballs per consolidar l'estructura.

L'equip que ha realitzat els treballs d'excavació estava compost per Toni Forcadell, arqueòleg contractat pel Servei d'Arqueologia; Josep Bosch, arqueòleg-conservador del Museu de Gava i per Josep Valdeperez i Joan Ramon Coma auxiliars del Museu del Montsià.

RESULTATS DELS TREBALLS

Estratigrafia

Únicament s'han delimitat dos estrats:

Estrat superficial: Nivell de terra orgànica de color marró fosc que correspon als nivells afectats per la pràctica agrícola. Té una potència variable a causa de la pendent del subsòl i de l'aterrament. A la part alta, SE, quasi és inexistent, aflora en molts llocs el subsòl o taperot. En el lloc on acaba la terrassa té una mitjana d'uns 40 cm.

Estrat I: Nivell arenós llimós de color beige amb taques blanques, inorgànic i que configuren un nivell exclusivament de composició geològica, denominat popularment "taperot". És en aquest nivell on ha estat excavat el sepulcre. Presenta, en relació a l'estrat superficial, una forta inclinació cap el fons del barranc.

Descripció de l'estructura funerària.

Es tracta d'una cista amb fossa coberta per tres lloses de forma rectangular oberta al "taperot". Té una longitud de 2 m. per tant 90 cm. d'amplada màxima i la profunditat a nivell del taperot és variable, paret SE 1 m.; paret NO: 40 cm.

a) Estructura no remoguda

El costat SE està format per 7 lloses de diferent tamany i disposició. A l'extrem nord trobem: a la meitat inferior de la paret, tres lloses de petit tamany endinsades horitzontalment en el taperot. Al centre se situa una llosa de gran tamany de 85 cm. d'amplada per 65 cm. d'alçada, de forma trapezoïdal i col·locada verticalment a sobre mateix de la base de la fosa. Presenta una inclinació cap el centre de la sepultura. A l'extrem sud és localitzen, a la meitat inferior de la fossa, dos lloses petites unides en posició vertical i inclinades cap endavant, i una altra

del mateix tamany instal·lada perpendicularment, formant un àngul de tancament.

El costat SO és troba tancat per la paret de taperot retallat de forma semicircular i amb un escapçallament a nivell de la paret NO per assentar la coberta.

La paret NO de la fossa és caracteritzar per situar-se a un nivell inferior de la paret oposta. Al centre i a la meitat superior de la paret hi ha una llosa vertical de forma rectangular, que presenta fractures de trencament, enfonsada, falcada en el taperot i inclinada cap a ponent. La part superior de la paret de la fossa presenta dos retalls, un de dimensions reduïdes i l'altre, el superior, de 35 cm. d'amplada.

En el costat NE trobem una llosa d'encapçalament, de 45 cm. d'amplada per 27 cm. d'alçada, inclinada i decantada sobre la paret. La paret, al igual que la paret SO, té una forma semicircular amb dos retalls superiors per l'ajustament i encaixament de les lloses que devien constituir la coberta de l'estructura funerària.

b) Descripció lloses remogudes

A la meitat de l'extrem NE de la fossa i falcada verticalment i intencionalment pel furtiu es trobava una gran llosa, de 82 cm. de llargada medial per 68 cm. d'amplada medial i que, després de la neteja inicial, encaixà perfectament en els retalls del taperot cobrint una tercera part de la cista. A l'extrem oposat hi havia una altra llosa caiguda a l'interior de la fossa, aquesta, com l'anterior, cobria la part meridional de la cista.

La llosa fragmentada de la paret NO correspon, segurament per la situació i disposició, a la coberta central de la cista originària. A l'interior hi vam trobar una llosa fragmentada que coincidia amb l'anterior i que per moviments i pressions naturals de la pendent així com pels diferents treballs agrícoles, l'havien desplaçat i trencat.

Al voltant de la tomba hi havia altres lloses més petites que pertanyien a l'estructura desconeixent les seves funcions i ubicacions dins de la sepultura.

c) Altres característiques.

Paral·lel a la paret NO van aparèixer 5 retalls en el taperot de forma rectangular de 40-45 cm. d'amplada i 90 cm. de llargada màxima, tres dels quals incidien directament en el traçat NO de la fossa. Aquests rebaixaments en el taperot són deguts a l'acció del pagès per plantar-hi ceps en la terrassa en un moment determinat que ara per ara ignorem. El retall central afectà a la llosa de la paret NO, desbastant la part superior que aflorava per dalt de la línia de taperot.

VALORACIONS FINALS

Atribució cultural: necròpolis de Barranc de Fabra

Malgrat l'espoliació de la sepultura, la no recuperació de cap material associat així com la ignorància de la disposició del individu/us podem afirmar que la sepultura 9 -T.5- estudiada pertany al mateix grup cultural que va construir les tombes de la necròpolis, excavada en part per Balldellou, de Barranc de Fabra.

Aquesta afirmació ve donada per: la localització de la sepultura en el mateix indret que les anteriors; la forma i orientació de les lloses NE-SO (encara que l'alineació estaria condicionada per la mateixa orientació topogràfica de la vessant del barranc més que per altres causes); tipus d'estructura funerària similar a les descrites per Balldellou; tipus d'aixovar (espoliat i en propietat del furtiu: un collar de grans dimensions i 9 braçalets de pecten i fragments de ceràmica pertanyent a dos vasos, entre altres) semblant i característic.

D'acord amb la cronologia relativa establerta per Balldellou a partir del vas aparegut en la S.1 situem cronològicament la sepultura excavada en el neolític antic.

Seguint la tipologia descrita per Balldellou, diferencia 4 tipus, la sepultura ara excavada pertany a una nova forma de les 4, per aquesta raó i per diferenciar de les excavades per ell l'hem denominat -T.5-, tipologia 5.

En l'article, Balldellou declara que les tombes descobertes al Barranc de Fabra no són fosses excavades en el subsòl, aquesta descripció no s'entén molt bé ja que, al principi, especifica "En el barranco que nos ocupa alcanzaba" -referint-se al taperot- "un espesor medio de unos 20 cm., teniéndose que romper esta corteza en la mayoría de ocasiones para hacer posible la excavación de los sepulcros." més endavant i referint-se a les sepultures diu "visible tan sólo por la diferencia de color con respecto a la tierra arcillosa que cubria el yacimiento", al final continua "no son fosas excavadas en el suelo, pues se encontraron a escasa profundidad i las losas de algunas de ellas afloraban incluso a la superficie a través del "tortorá".

Si tenim en compte que la cronologia del "tortorá" o taperot correspon al Riss-Wurm (125 m.a.B.P.) (ARASA, 1985), és a dir anterior a la construcció de les sepultures; que l'estructura que les constituïa, les lloses, sobresortien del taperot i que en alguns casos s'havia de rebentar; que es trobaven a poca profunditat i la poca potència de l'estrat superficial (solament han aparegut nivells arqueològics en el poblat del mateix barranc) es podria reduir que:

les sepultures excavades (sinó totes, algunes d'elles) per Balldellou foren realitzades en fossa com la T.5. No hi cap detall a l'article sobre la potència dels estrats, profunditat de la base de les sepultures etc. que justifiqui el contrari.

Pel que fa a la inclinació de les lloses cap a ponent en la S.1, i en la S.3 també la trobem en la T.5; en aquesta s'ha pogut documentar que l'origen del desplom es causat per la mateixa pressió de les terres en situar-se en un pendent bastant acusat, circumstància comentada per Balldellou.

Atribució cultural: poblat de Barranc de Fabra

La coincidència de la localització de la necròpolis a pocs metres de la troballa del poblat de Barranc de Fabra, uns 150 metres i, la tipologia i la tècnica del vas (c.p. M. Villalbí)(1) i del material d'ornament de l'aixovar de la S.1 i de T.1 semblant (resta un estudi complet dels material que constituïa l'aixovar i que es troba en merans del furtiu) als apareguts en el poblat són evidències clares que la necròpolis de Barranc de Fabra pertany a la societat que habità el poblat.

El poblat està situat cronològicament a partir dels materials ceràmics i lítics en un context del neolític antic post-cardial.

CONCLUSIONS

La T.5 en el context funerari comarcal

L'excavació d'urgència d'una nova sepultura -espoliada, com la majoria de les altres trobades a la zona (MALUQUER;1971:36)- a la zona del baix Ebre ha permès identificar per primera vegada un poblat i una necròpolis en un context socio-cultural del Neolític Antic Post-cardial (pel que fa al sistema socio-econòmic d'aquest període veure BOSCH; FORCADELL; VILLALBÍ, 1993), així com un nou tipus d'estructura d'enterrament al Barranc de Fabra: cista en fossa coberta per lloses.

El tipus d'inhumació en fossa no és nou a la zona; a l'altra banda del riu, a uns 2 km. al NE de la necròpolis, es localitza la necròpolis de Mas Benita reexcavada per J. Maluquer l'any 1966 (1971). Dos de les sepultures -Mas Benita I i Mas Benita III- han estat construïdes amb fossa amb la particularitat que la primera presentava a sobre d'ella "un gran un munt de pedres que venien a constituir un verdader túmul de forma circular." La fossa, de forma ovalada, tenia unes mesures "de 1,38 m. per 0,55 m. i 0,60 m. de fondària, en la qual aparegué un esquelet encongít que jeia sobre el costat dret, mirant a ponent", cap el riu. L'estudi del material que formava l'aixovar així com el tipus d'estructura tumular corresponen possiblement a un període més modern dins del context cultural al qual ens estem referint (com. per. J. BOSCH)(1).

Maluquer, al contrari, diu -segurament a partir de referències verbals del coneguts furtius de la zona- que una part de les sepultures trobades en les comarques del Baix Ebre i

Montsià corresponen morfològicament al tipus de Mas Benita I, i descriu dos grups. Un tipus, grup més nombrós, correspon a fosses sense cap mena de revestiment i, en menys quantitat les fosses amb una filera de lloses però, sense constituir una cista -tipus al que pertanyen els sepulcres S.1, S.2, S.3 i S.6 de Barranc de Fabra-.

Un altre tipus de sepulcre és l'aprofitament de les petites concavitats de les terrasses per a la inhumació del difunt i posteriorment protegir l'entrada amb lloses. Aquesta forma d'enterrament ho trobem en la necròpolis de Pla d'Ampúries (ESTEVE 1956).

La T.5 en el context funerari català

La morfologia suposadament tumular de la Mas Benita I (sepulcre descobert per un furtiu, excavat posteriorment per un altre furtiu l'any 1957 i reexcavat per Maluquer 9 anys més tard) com les altres abans descrites han estat considerades, conjuntament amb les sepultures del Barranco de Mina Vallfera - amb unes datacions C14 de 2370 i 2810 a.c.(ROYO 1985:28)- per alguns prehistoriadors com l'antecedent de les estructures tumulars amb cista del Neolític Mitjà (BOSCH;TARRUS, 1989:18) sense tindre en compte que es tracten, com diu Miquel Molist, de societats totalment diferents, amb noves pràctiques econòmiques ja plenament consolidades i amb unes relacions socials més complexes.

Altres autors parteixen de l'estudi dels elements de l'aixovar associats a un grup de tipus estructural d'enterrament denominat "Solsonià" (cistes neolítiques) com és el braçalet de pecten per relacionar, no sols un tipus d'enterrament, aquesta zona amb l'àrea occidental i central de Catalunya tenint com a referència el Postcardial "com a base cultural d'on sorgirà la disgregació regionalitzant que caracteritza el Neolític Mitjà a Catalunya."(M. CURA 1987).

Relacionat cronològic i culturalment però amb diferències constructives són les estructures funeràries de la Timba de Barenys a Riudoms (MIRÓ; MOLIST; VILARDELL, 1992). En aquest es va excavar un estructura funerària de forma circular, ben delimitada, amb una inhumació femenina i restes de dos individus infantils. L'aixovar estava compost per un ídol-placa d'os i fragments de ceràmica. Posteriorment, durant la segona i tercera campanya, es van descobrir tres noves estructures similars a l'anterior, amb fragments de ceràmica amb decoració impresa, cordons llisos i acanalats, juntament amb elements d'adorn format per un conjunt de denes discoïdals de *cardium* sp. Per l'estudi de les ceràmiques i el material lític adscriuen cronològicament el jaciment en el Neolític Antic, concretament en el marc Epi/Postcardial.

Finalment, no serà fins l'anàlisi minuciosos de l'aixovar de la T.5 que podrem tindre una visió més clara tan del ritual d'enterrament com a element individual, com la relació amb les altres que formen el complex de la necròpolis de Barranc de Fabra

i aquesta amb el poblat (1). De fet, com diu T. Andrés(1992:470), tots el tipus d'enterraments tradueixen ritus universals, no són excepcionals ni les fosses ni els túmuls ni el dolmenisme ni la inhumació ni el ritus col·lectiu ni la utilització funerària de coves i abrics. Serà l'aixovar el que marcarà l'excepcionalitat.

(1) Josep Bosch, arqueòleg conservador del Museu de Gava, esta portant a cap la tesi doctoral sobre el desenvolupament de la cultura neolítica, principalment, el procés de neolitització de les primeres comunitats agrícoles a la zona del baix Ebre.

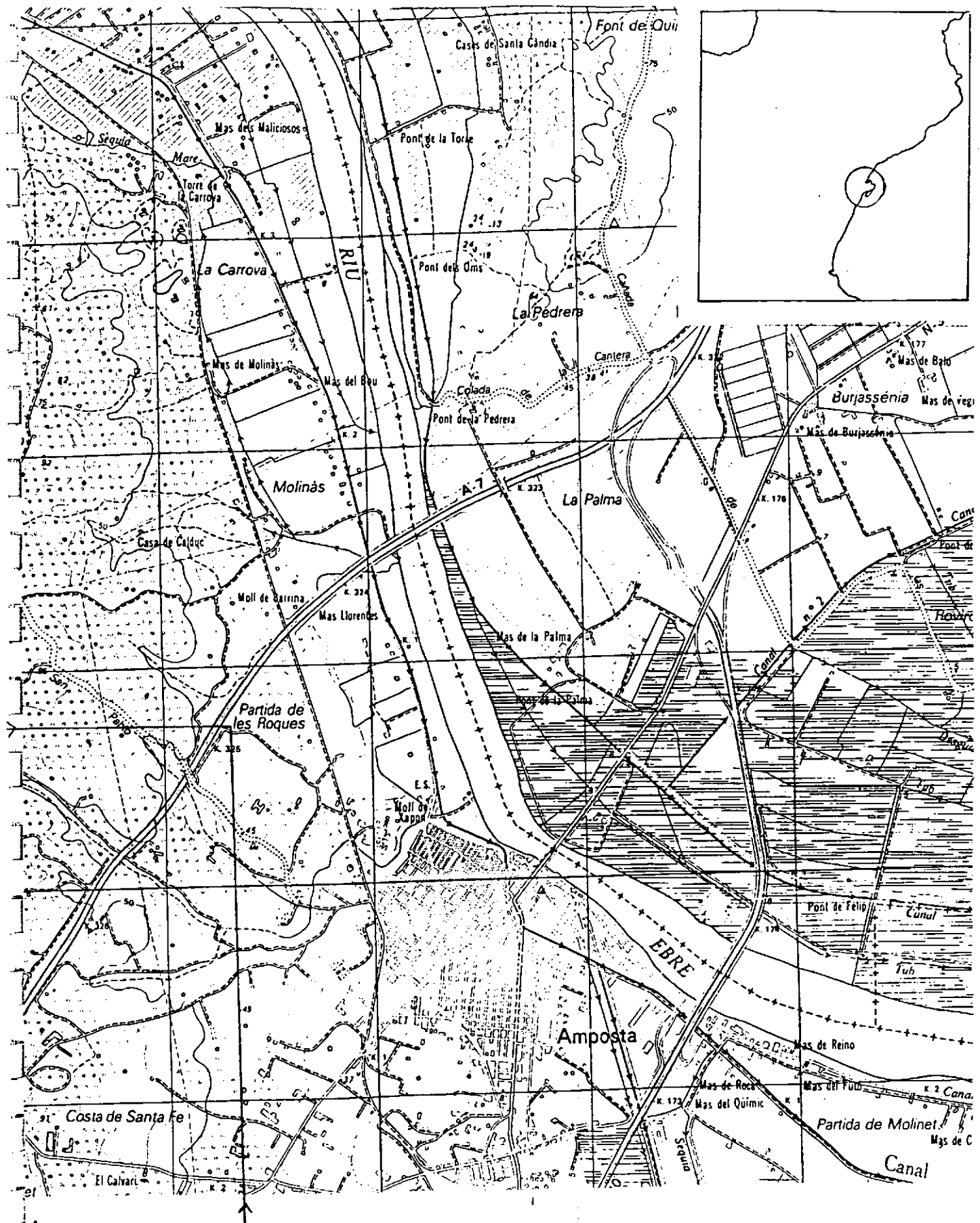
Mar Villabí, arqueòleg conservadora del Museu del Montsià, realitzà l'anàlisi, -tipologia, tècniques i procés de fabricació- de les restes ceràmiques del poblat de Barranc de Fabra.

Toni Forcadell, arqueòleg, esta realitzant un treball d'investigació sobre els elements d'adorn del Neolític Antic a la zona del baix Ebre.

BIBLIOGRAFIA

- ANDRÉS, T. (1992): "Relaciones Aragón-Litoral Mediterráneo. Sepulcros del Neolítico al Bronce". *Aragón/Litoral Mediterráneo. Intercambios Culturales en la Prehistoria*. Institución Fernando el Católico. Saragossa: 469-490.
- ARASA, A. (1990): "Estudi geològic de la capçalera del Barranc de Fabra". en J. BOSCH; T. FORCADELL; M. VILLALBÍ (1993): *Memòria dels treballs arqueològics realitzats al jaciment de Barranc de Fabra*. Amposta: 6-13.
- BALDELLOU, V. (1971-72): "La necròpolis prehistòrica del Barranc d'En Fabra (Amposta)". *Boletín de la Real Sociedad Arqueológica Tarraconense*, pp. 41-49.
- BOSCH, A.; TARRÚS, J.(1989): "La cista amb túmul de la Creu de Principi (Alta Garrotxa)". *Vitrina*. núm 4. pp 14-19.
- BOSCH, J.; FORCADELL, T.; VILLALBI, M.(1991) "Les estructures d'habitat a l'assentament del Barranc de Fabra (Montsià) IX Col·loqui Internacional de Puigcerdà. (en premsa)
- BOSCH; T. FORCADELL; M. VILLALBÍ (1993): *Memòria dels treballs arqueològics realitzats al jaciment de Barranc de Fabra*. Amposta. Memòria inèdita. (en premsa)

- CURA, M. (1987): "Origen i evolució del megalitisme a les comarques centrals i occidentals de Catalunya: I Del Neolític Mitjà a l'Edat del Bronze". *Cota Zero*. Núm 3. pp 76-83.
- ESTEVE GALVEZ, F. (1954): "Investigaciones arqueológicas en las terrazas cuaternarias del curso inferior del Ebro. Itinerario primero: de Amposta a la Carrova y Campredò" *Noticiero Arqueológico Hispánico*. III-IV.
- MALUQUER, J. (1971): "Breus notes sobre els sepulcres neolítics del Baix-Ebre". *Boletín de la Real Sociedad Arqueológica Tarraconense*.
- MIRÓ, J.M.; MOLIST, M.; VILARDELL, R. (1992): "Aportaciones al estudio del Neolítico antiguo en la Catalunya meridional, partiendo de la industria lítica del yacimiento al aire libre de la Timba de Bareny (Riudoms, Tarragona)". *Aragón/Litoral Mediterráneo. Intercambios Culturales en la Prehistoria*. Institución Fernando el Católico. Saragossa: 345-360.
- ROYO, I. (1985): "El poblado y necrópolis del "Barranco de la Mina Vallfera", Mequinenza (Zaragoza). Campaña de 1985". *Arqueología Aragonesa*. pp 27-29.



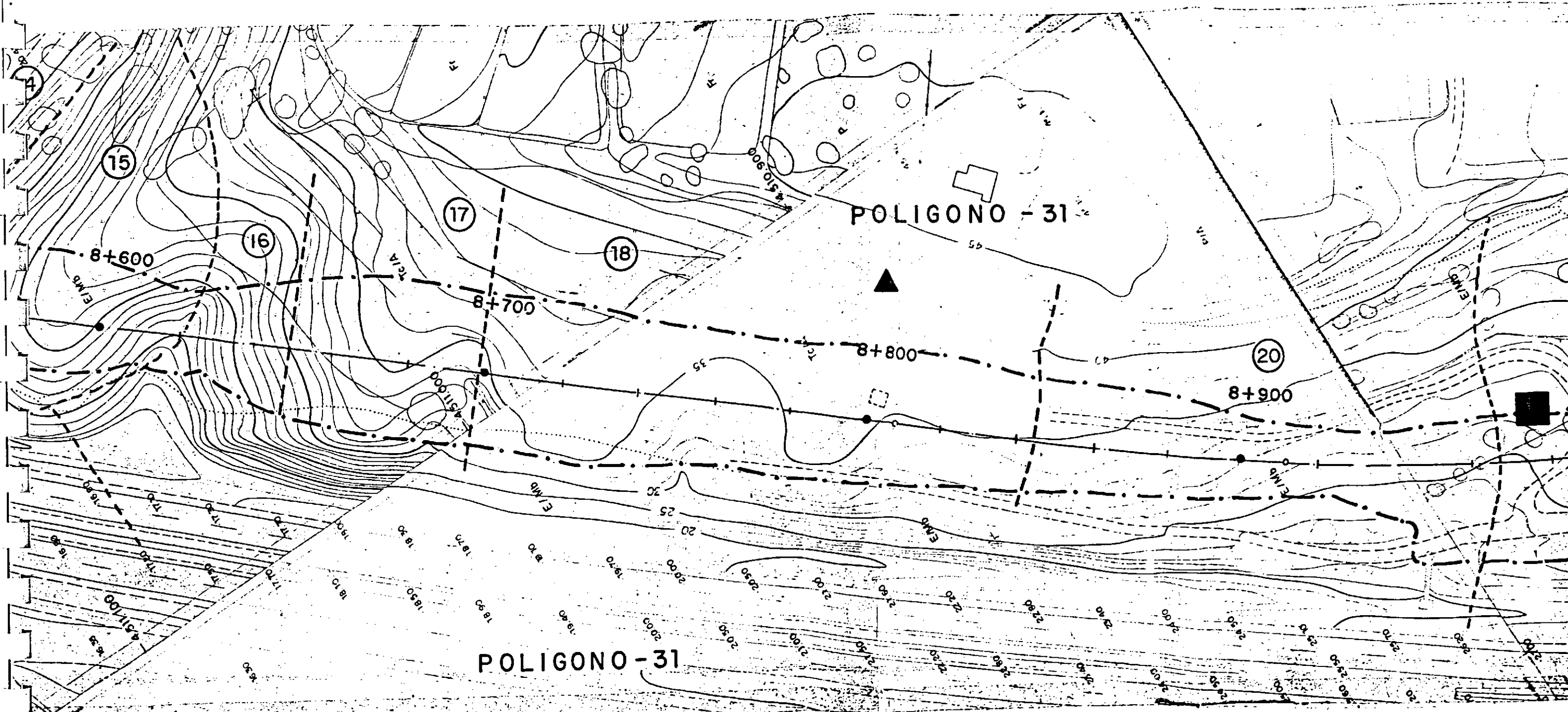
Situació geogràfica del jaciment arqueològic Barranc de Fabra.

I.G.N. full 522-III (32-20), Amposta. Escala 1: 25.000. 1ª edició 1985, Madrid.




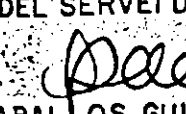
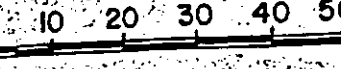
Fotografia ampliada d'una vista aèria del Barranc d'en Fabra.

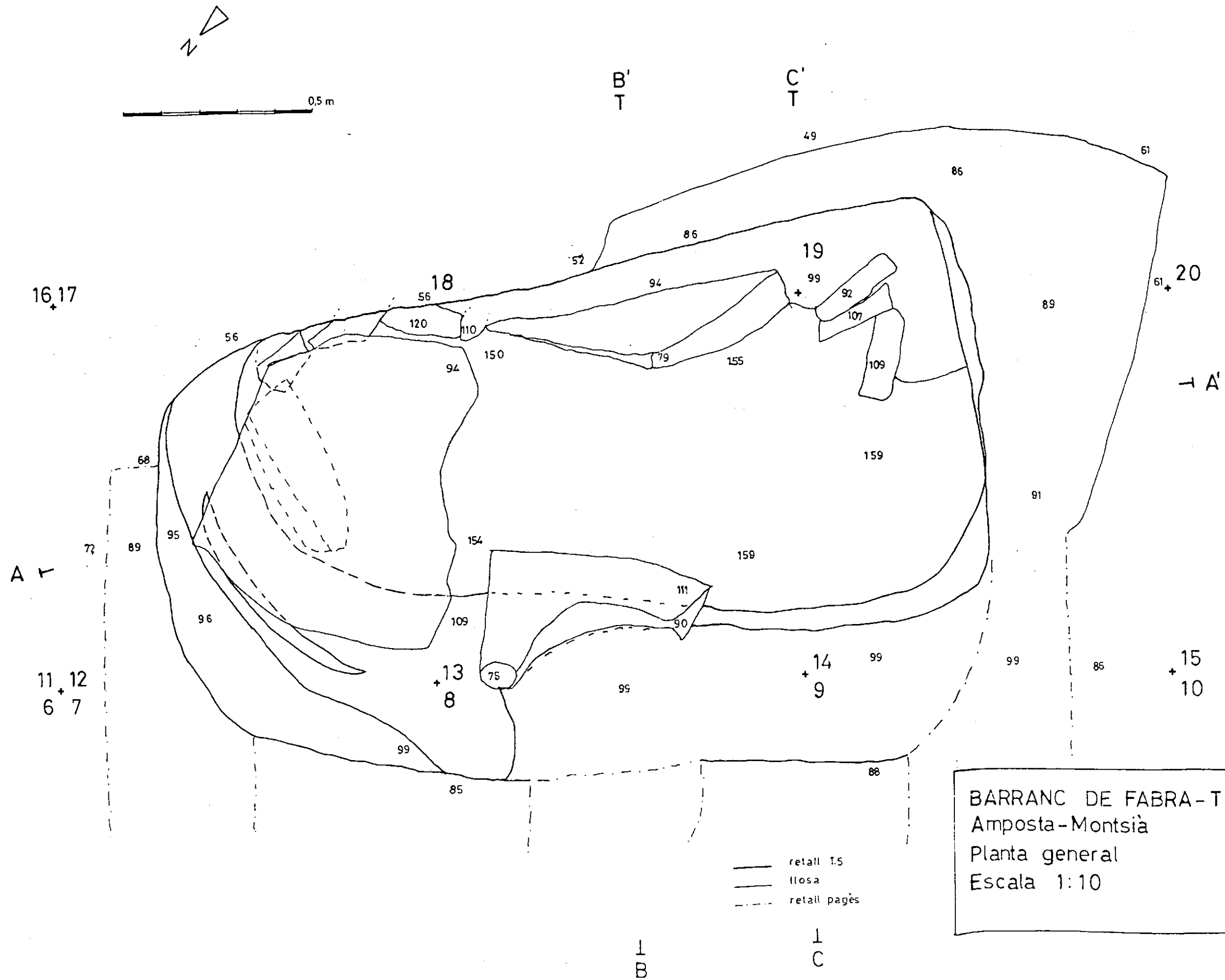
- ▲ Localització estructura funèraria T.5
- Localització poblat de Barranc de Fabra

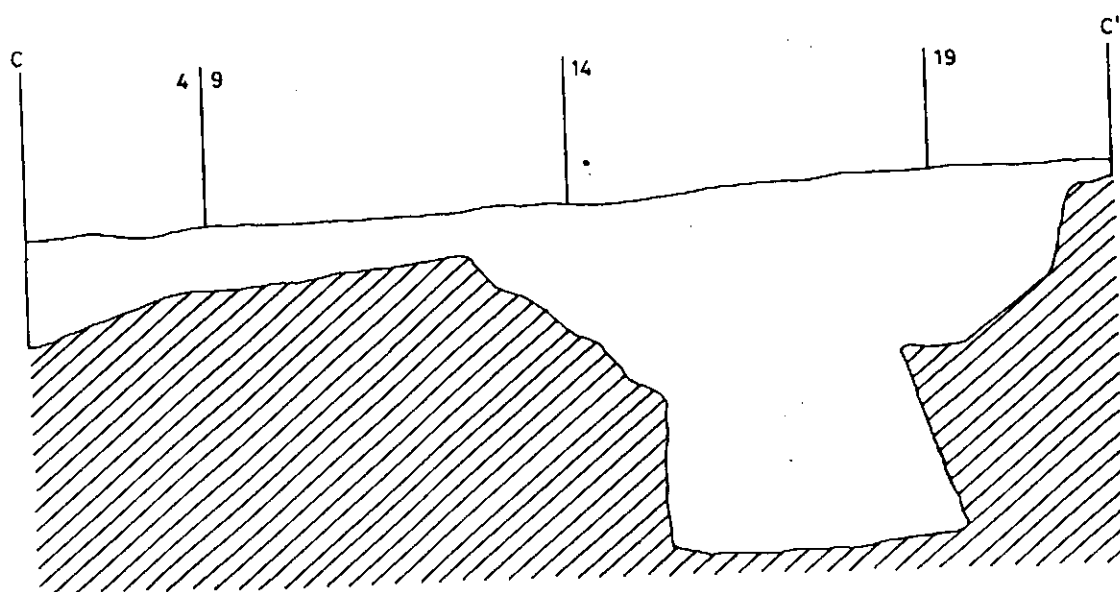
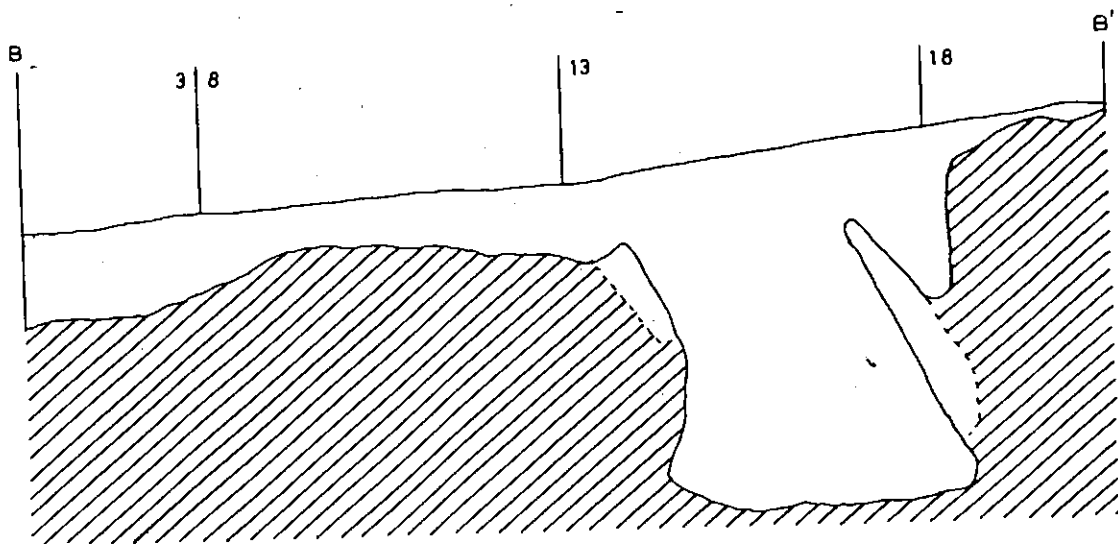
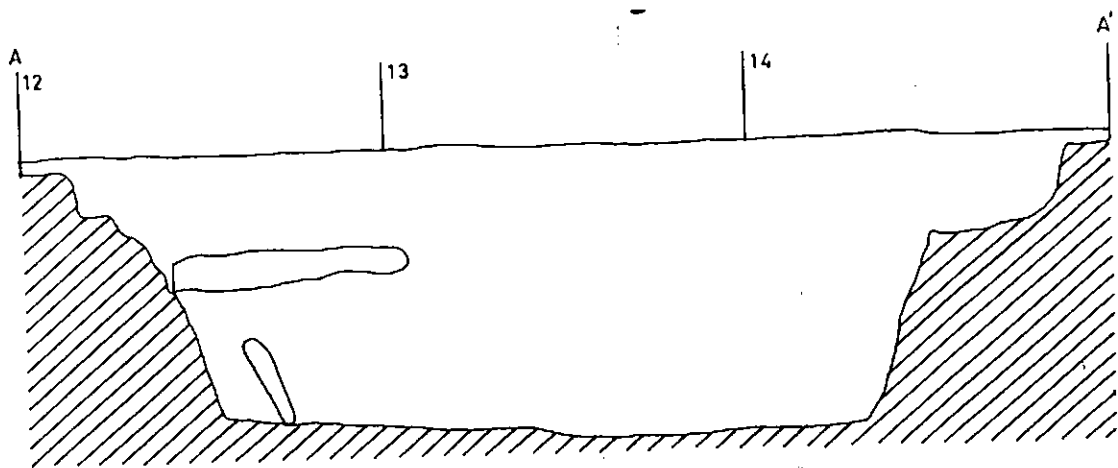


LEYENDA DE

- (22) NUMERO DE PA
- +--+ LIMITE DE POLI

NA	ENGINYER DIRECTOR DEL PROJECTE 	CAP DEL SERVEI DE VIES I OBRES  JUAN ZABALLOS GUIJARRO	DIBUIXANT:	ESCALES: ORIGINALS: 1/1.000	ESCALES: GRAFIQUES 	TITOL DEL PROJECTE: PROJECTE MODIFICAT D' EIXAMPLA I MILL TRACAT DE LA TV-3443 DES D'AMPOSTA AVI 2º FASE. (VARIANT D' AMPOSTA)
----	---	---	------------	--------------------------------	--	---





BARRANC DE FABRA - T.5
 Seccions
 Escala 1:20

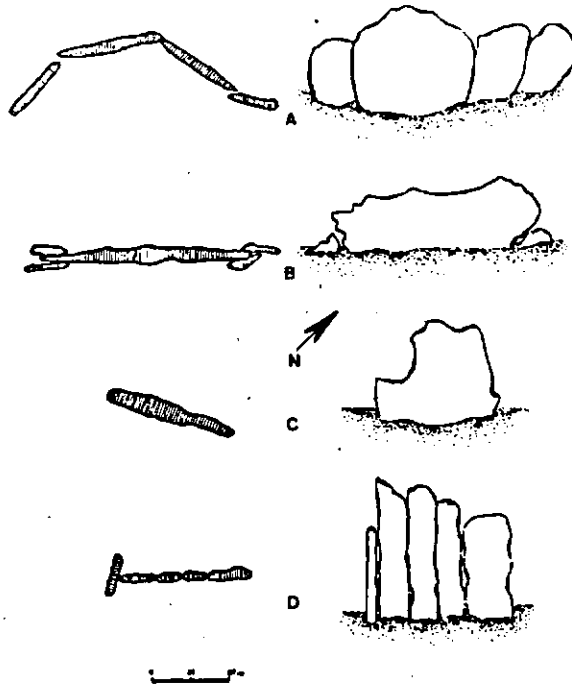


FIG. 1. Tipología de las sepulturas mejor conservadas: a) S. 1; b) S. 2; c) S. 3; d) S. 6.

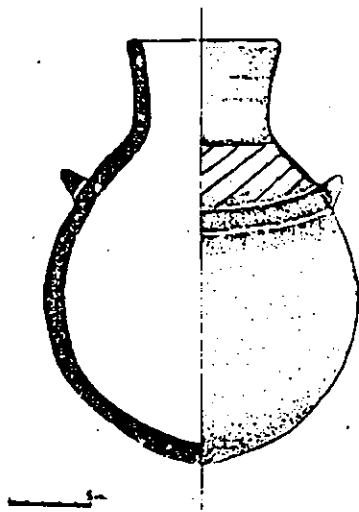


FIG. 2. Vajita a mano procedente de la S. 1.

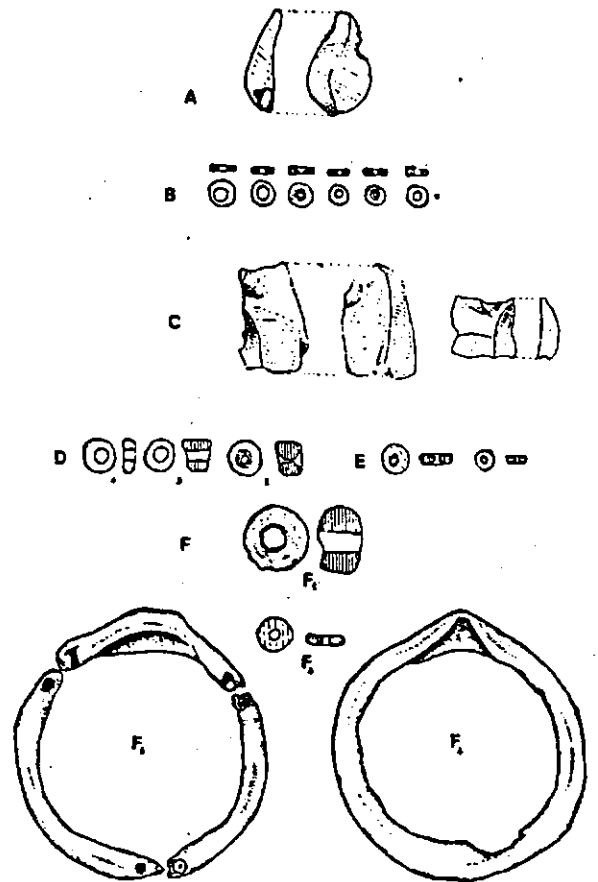


FIG. 3. Materiales procedentes de distintas sepulturas: a) S. 3; b) S. 4; c) S. 5; d) S. 8; e) S. 7; f) S. 6.

FONT: BALDELLOU, V. (1971-72): "La necrópolis prehistórica del Barranc d'En Fabra (Amposta)". Boletín de la Real Sociedad Arqueológica Tarraconense, pp. 41-49.

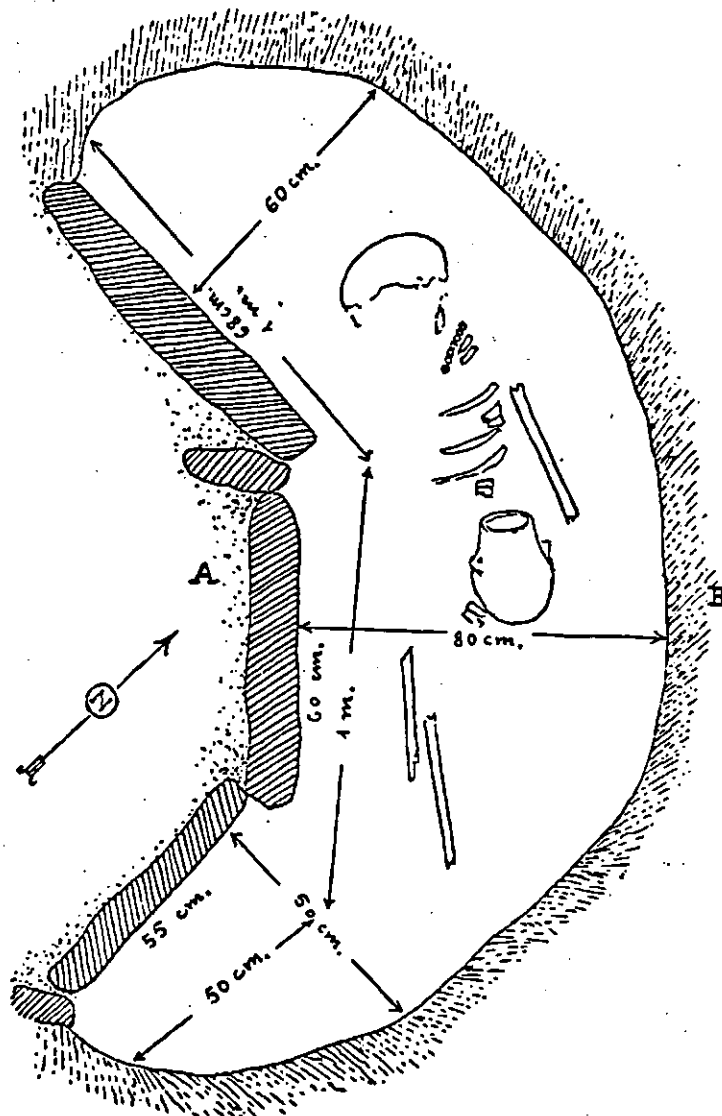


Fig. 5.—Ampostá (Tarragona).—Planta del sepulcro megalítico de Pla d'Ampuries cerca de Ampostá.

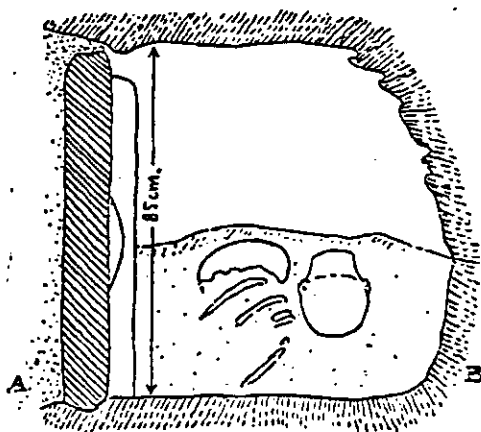
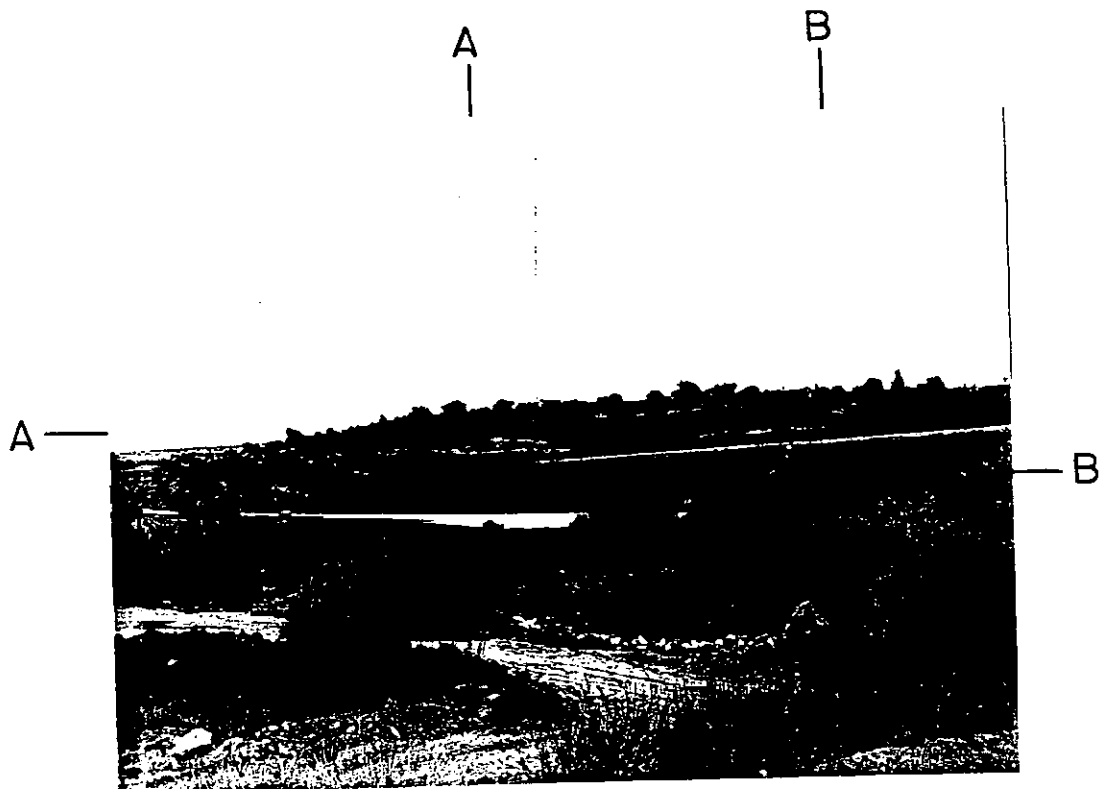
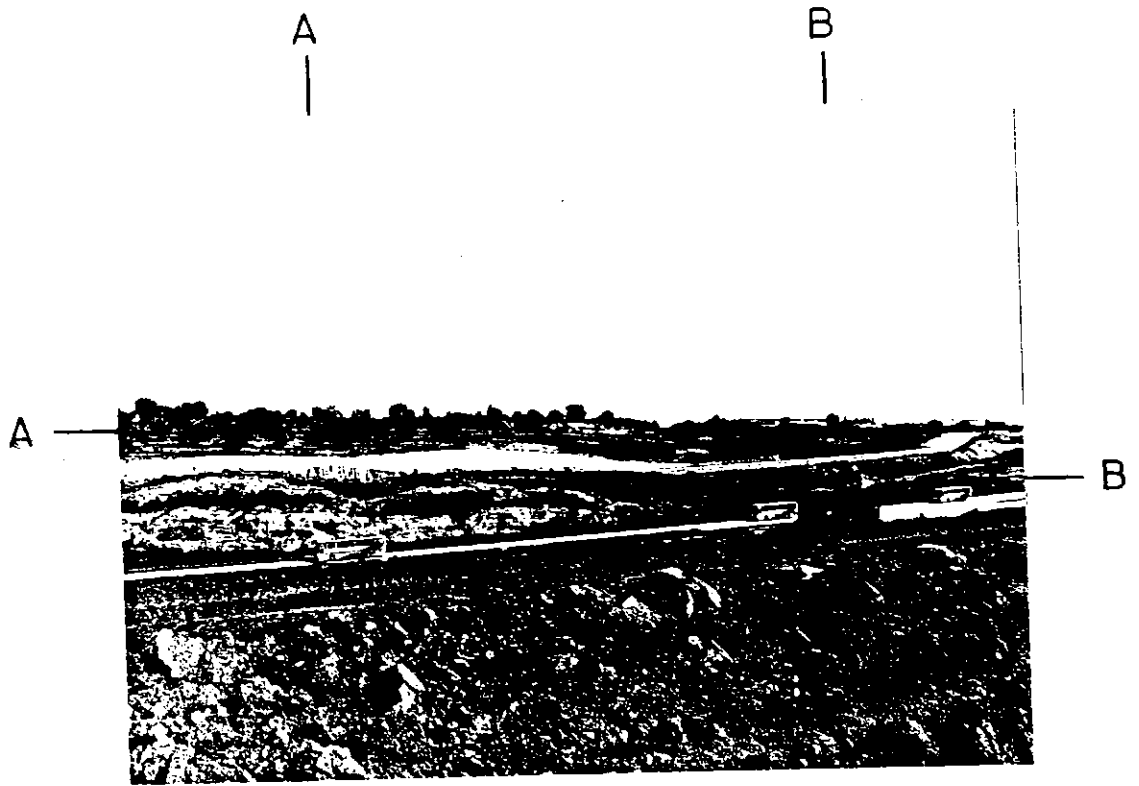


Fig. 6.—Ampostá (Tarragona).—Sección del sepulcro megalítico de Pla d'Ampuries.

FONT: ESTEVE GALVEZ, F. (1954): "Investigaciones arqueológicas en las
del Ebro. Itinerario primero: de Ampostá a la Carrova y Campredó"
Hispánico. III-IV.

terrazas cuaternarias del curso inferior
, Noticiero Arqueológico



A. Localització estructura funerària T.5.
B. Localització del poblat de Barranc de Fabra.



1. Vista general de la cala des del marge superior. Es poden veure els retalls i la llosa esquinçada fets pel pagès. Així com l'afiorament superficial del taperot on s'observen els solcs fets per la "xaruga".

2. Foto aèria de l'estructura on es veu la forma i disposició de les lloses i de la tomba.



1. Visió SO de la tomba. Al fons llosa de capçalament. També es poden veure els diferents retalls que envolten la fossa. A les dos fotos se contempla el desplom de la llosa de la paret SE.



2. Visió NE de la tomba. On s'observa el desnivell i diferència de cota entre les dues parets longitudinals. A la dreta i a la part superior se situen els retalls realitzats pel pagès



1. Vista NO de la tomba amb la coberta de llosa treta anteriorment pel furtiu. Es pot observar com encaixa perfectament en la paret.

2. Imatge SO. La llosa situada al mig de la fossa es va col·locar per sostenir la pedra inclinada.