



Generalitat de Catalunya
Departament de Cultura i Mitjans de Comunicació
Direcció General del Patrimoni Cultural
Servei de Suport Tècnic i Inventari
Biblioteca del Patrimoni Cultural

1181

La Vila Romana de Montfulla (Bescanó, Gironès)

Puig i Griessenberger, Anna Maria | Merino i Serra, Jordi



Avis legal

Aquesta obra està subjecta a una llicència Reconeixement-NoComercial-SenseObresDerivades 2.5 de Creative Commons. Se'n permet la reproducció, distribució i comunicació pública sempre que se'n citi el titular dels drets i no se'n faci un ús comercial. No es pot alterar, modificar o generar una obra derivada a partir d'aquesta obra. La llicència completa es pot consultar a <http://creativecommons.org/licenses/by-nc-sa/2.5/es/legalcode.ca>.

**LA VIL·LA ROMANA DE MONTFULLA
(BESCANO, GIRONES)**

INFORME CAMPANYA 1.989

Anna M. Puig i Griessenberger

Jordi Merino i Serra

**LA VIL.LA ROMANA DE MONTFULLA (BESCANO, GIRONES)
INFORME DE LA CAMPANYA DE 1.989**

**Anna M. Puig i Griessenberger
Jordi Merino i Serra**

INTRODUCCIO

Amb motiu d'unes fortes plujes caigudes durant la tardor de l'any 1.987, i del moviment de terres que originaren, es localitzà un petit fragment d'*opus tessellatum* en una zona molt propera a l'actual cementiri de Montfullà, de recent construcció. Inmediatament, s'organitzà una campanya d'urgència dirigida per Xavier Nieto, arqueòleg del Centre d'Investigacions Arqueològiques de Girona, que comptà amb la participació dels signants d'aquest informe i d'afezionats locals.

La zona excavada, situada en el costat nord de l'església parroquial de Sant Pere de Montfullà, afectà a uns 35 metres quadrats i deixà al descobert un seguit de troballes, que s'agruparen en tres fases: una primera, de l'època romana, a la que correspondria el mosaic localitzat, així com les parets que el delimitaven, decorades amb pintures murals.

La segona fase està representada per dues sitges excavades a l'argila i per a la construcció de les quals fou necessari destruir una part dels murs romans.

Finalment, la tercera ocupació del lloc fou com a cementiri, i es localitzaren diversos enterraments en tota l'àrea d'excavació, que alteraren la seqüència estratigràfica i malmeraren parcialment les restes més antigues.

La campanya d'enguany tenia com a propòsit la delimitació de la vil·la mitjançant la realització de diversos sondeigs en els camps adjacents. L'excavació es desenvolupà entre els dies 6 i 30 de setembre, amb la col·laboració del Servei d'Arqueologia de la Generalitat de Catalunya i de l' Ajuntament de Bescanó, el recolçament tècnic del Centre d'Investigacions Arqueològiques de Girona i comptà amb la participació d'estudiants i llicenciats del Col·legi Universitari de Girona, Universitat Autònoma de Barcelona, Universitat de Barcelona i Universidad Complutense de Madrid, així com diversos afeccionats locals.

Els materials arqueològics han restat dipositats en el Centre d'Investigacions Arqueològiques de Girona.

DESENVOLUPAMENT DE L'EXCAVACIO

Es realitzaren un total de quatre sondeigs, que especifiquem a continuació :

Sondeig 1

Aquest sondeig s'efectuà en el camp situat al nord de la casa parroquial de Montfullà, al nord-est de l'església. S'elegí l'única part del camp on eren visibles diversos rierencs i on es recollí material ceràmic romà en superfície. Les dimensions de la cala, amb orientació sud-est-nord-oest, són de 4 per 3 metres, amb una superfície total de 12 metres quadrats.

El resultat del sondeig ha estat la descoberta d'una sitja (U.E. 1007) amb un diàmetre de 152 centímetres a la boca, 230 centímetres a la part més ampla i 85 a la base. L'altura, a la part més fonda, és de 215 centímetres.

Durant el procés d'excavació, s'hi han documentat quatre estrats.

El primer (U.E. 1002) està format per terres de color negrós, amb alguns carbons i abundant material. També hi ha diversos rierencs, alguns dels quals eren visibles en la superfície del camp, com hem comentat anteriorment. El material arqueològic recollit és molt nombrós, sobretot el ceràmic.

El segon estrat (U.E.1003) és de terres marronoses i poc consistents, amb bossades més grisenques i verdoses. Hi ha també diversos fragments de tègula, de dimensions considerables (algunes estan pràcticament senceres) i abundant material. De secció cònica, cap a les vores s' enfonsa més que en el centre.

L' estrat següent (U.E.1004) està format també per terres marronoses, molt flonjes, amb moltes bossades de cendra. Continuen apareguent fragments de tègula de grans dimensions, així com molt rierencs.

Aquests tres estrats, malgrat les diferències morfològiques, formen un únic conjunt pel que fa a la cronologia. Entre els materials, destaquem la presència de Terra Sigillata Aretina, Roig intern pompejà, ceràmica de parets fines, gris emporitana de la fàcies més tardana, roig corall, vernís negre de pasta micàcea, àmfores Tarraconesa 1 i Pascual 1, així com un nombrós conjunt de comunes oxidades i grolleres reduïdes.

Tots aquests materials ens situen en un moment molt concret a l'època d'August, i més exactament en els primers anys de la nostra era.

Aquest fet es veu corroborat per la manca de materials típics del segle I d.C., com són la Terra Sigillata Sud-gal·lica o les àmfores Dressel 2/4, 7/11 i 20.

L'últim estrat de la sitja està format per una capa d'argila el mateix subsòl, de color groguenc, dipositada en el fons de la sitja. Possiblement s'ha després en el moment d'inutilització. El poc material aparegut coincideix cronològicament amb el dels estrats anteriors.

Sondeig 2

Aquest sondeig s'obrí en el camp que està situat a ponent de l'església, en un nivell més elevat. El propòsit era la delimitació de la vil.la pel seu costat oest.

Les dimensions de la cala són de 3 metres de llarg i 3 d'ample, amb una superfície total de 9 metres quadrats.

La seqüència estratigràfica resultant és la següent: un primer estrat superficial (U.E.2001), de considerable potència, format per terres marronoses, sorrenques i poc consistents, que han proporcionat poc material arqueològic, molt barrejat.

Aquest estrat cobria una sèrie d'enterraments, dels que posteriorment parlarem, i una petita concentració de pedres soltes (U.E.2002), situada en el centre de la cala, sense lligar, possiblement abocades, algunes de les quals conservaven encara restes d'argamassa.

S'han descobert un total de 5 enterraments, tots ells excavats en un estrat de terres argiloses (U.E.2013), marronoses, poc consistents:

Enterrament 2/1 : Situat en el sector nordoest de la cala. Format per una fossa (U.E. 2017) on s'ha dipositat l'esquelet (U.E.2003), que posteriorment ha estat omplert de terra (U.E.2004). En aquest nivell de farcit no s'ha localitzat cap resta arqueològica que ens permeti fer una aproximació cronològica.

Enterrament 2/2 : Situat a la zona est de la cala. Només s'ha pogut excavar parcialment, doncs la major part de l'enterrament segueix sota el perfil est del sondeig. Format per una fossa (U.E. 2018), a l'interior de la qual s'han col.locat dues pedres, en un intent de donar una mínima forma antropomòrfica (U.E.2005). De l'esquelet, només s'ha recuperat el crani (U.E.2006). Les terres del farcit (U.E.2007) no han proporcionat cap material arqueològic.

Enterrament 2/3 : Situat en el límit sud de la cala. Tipològicament idèntic a l'enterrament 2/1. Format per una fossa (U.E. 2019), on s'ha dipositat l'esquelet i que posteriorment ha quedat omplert de terra (U.E. 2011). Absència total de qualsevol material arqueològic.

Enterrament 2/4 : Situat en el límit est de l'excavació. Només s'ha pogut excavar parcialment. Com en els casos anteriors, està format per una fossa (U.E. 2020) a l'interior de la qual hi ha l'esquelet (U.E. 2009) i que posteriorment ha estat farcida de terra. (U.E. 2012).

Enterrament 2/5 : D'aquest enterrament, que queda just en el perfil est de la cala, només s'ha localitzat un petit fragment de crani (U.E. 2010).

Finalment, s'ha localitzat un últim nivell de terres argiloses, vermelloses, força dures i amb poc material (U.E. 2015) on s'havia excavat una sitja (U.E. 2016), possiblement medieval, com les que havíem localitzat en la primera campanya, i que havia estat posteriorment farcida amb terres negreses, amb molta cendra i gran quantitat de pedres de dimensions considerables. Només s'ha pogut excavar parcialment, doncs coincideix amb el límit nord de la cala. El material arqueològic recollit és escàs i no permet extreure'n cap conclusió cronològica.

Sondeig 3

Aquest sondeig es realitzà en el camp situat al sud de l'església, al seu mateix costat. El motiu pel que fou escollit era la seva gran superfície, la relativa gran quantitat de material arqueològic recollit i la proximitat al jaciment. S'escollí, per obrir la cala, la zona més propera a l'església. Després de successives ampliacions, les dimensions totals foren de 11 metres de llargada i 3 d'amplada, amb una superfície total de 33 metres quadrats.

Els resultats foren els següents: sota un nivell superficial (U.E. 3001), format per terres sorrenques i poc consistents, degut al recent conreu del camp, i amb uns 20 centímetres de potència,

aparegué un mur que travessa la cala en direcció est-oest. Aquest mur està format per còdols i rierencs que han estat repicats per la cara vista units amb una argamassa de sorra i calç. A mesura que avança cap a l'est, les filades desapareixen, degut possiblement a les llaurades del camp. En el punt més elevat, la seva altura és gairebé de dos metres. En la seva part inferior, i en el costat que mira cap a nord, es conserva un fragment de revestiment d'*opus signinum* així com una banqueta d'argamassa.

Perpendiculars al mur, i situats entre aquest i el límit nord de la cala n'hi ha 4 més. El primer (U.E. 3007), situat més a ponent, es contemporani al primer i té les mateixes característiques: gran altura, pedres treballades per la cara vista, restes de *signinum* i argamassa. Els dos murs següents estan situats més cap a llevant. Es tracta de dos murs adosats (U.E. 3013 i 3014) fets amb còdols sense treballar i units amb argamassa. No tan espectaculars, només se n'han conservat 4 filades. Finalment, el quart mur (U.E.3008) coincideix amb aquests dos últims. Els tres murs es recolzen en el 3004.

Degut a l'extrema proximitat de l'església i a la utilització del lloc com a necròpoli, hem localitzat també diversos enterraments. Tipològicament, són molt semblants als que havíem descrit ja en parlar del sector 2:

Enterrament 3/1 : Situat al nord de la cala, pràcticament just en el límit. Es tracta d'una fossa (U.E. 3034) excavada en el subsòl, entorn de la qual s'ha fet una mica d'estructura (U.E. 3035) mitjançant l'aprofitament de diverses restes de material constructiu. Es tracta d'un enterrament infantil. L'esquelet (U.E. 3009) es troba en força mal estat de conservació.

Enterrament 3/2 : Situat a la zona sudest de la cala. Es tracta d'un enterrament infantil. S'ha excavat una fossa (U.E.3036) en el subsòl, a l'interior de la qual s'ha col·locat l'esquelet (U.E.3020), que s'ha cobert posteriorment de terra (U.E.3037).

Enterrament 3/3 : El darrer enterrament es troba en una zona molt propera a l'interior, si bé en un nivell inferior. A l'igual que en els altres casos, està format per una fossa

excavada a les argiles (U.E. 3031), on hi ha un esquelet (U.E. 3030). L'individu, que s'ha conservat molt bé, és un adult.

S'han pogut documentar dues sitjes. La primera (U.E. 3012) està situada just en el límit sudoest de la cala. Només s'ha pogut excavar parcialment. Es de petites dimensions, de parets força rectes i boca rodona. El farcit (U.E.3011) està format per terres negroses, cendroses, amb algun còdol de petites dimensions. El material, poc nombrós, està format bàsicament per comunes oxidades i grolleres reduïdes, que ens impedeixen fer una aproximació cronològica exacta. Les dimensions i característiques del farcit fan que la situem a l'època medieval.

La segona sitja (U.E. 3026) està situada en el límit de llevant de la cala. Descoberta en el penúltim dia de campanya, no s'ha pogut encara procedir a la seva excavació, per la qual cosa encara no la podem situar cronològicament.

Sondeig 4

Aquest sondeig se situà en el mateix camp que l'anterior, al sud de l'església. S'elegí el lloc perquè, segons comunicació oral d'un membre de les brigades municipals, en fer-hi un forat per a col·locar-hi un pal, aparegueren diverses tesselles.

Les dimensions del sondeig són 2 metres de llarg i 2 d'ample, amb una superfície total de 4 metres quadrats.

La seqüència estratigràfica resultant és la següent: un nivell superficial format per dos estrats. El primer (U.E.4001) està format per terres sorrenques i poc consistents, que han estat remenades per l'arada. El segon estrat (U.E.4002) està format per la mateixa terra que l'anterior, encara que una mica més consistent, doncs no ha estat conreada. Apareixen també fragments de morter i estuc i alguns elements d'enderroc (fragments de *tegula* i d'*opus signinum*).

Segueix a aquest nivell superficial un estrat d'enderroc o farciment, que ocupa de forma desigual tota la superfície de la cala. Està format per còdols de riu, de dimensions petites i mitjanes, fragments de tègula, argamassa, revestiment i *signinum*. Pel que fa al material arqueològic, en la seva majoria correspon a l'època romana, si bé hi ha ambé algun fragment aïllat més modern (ceràmiques vidriades medievals).

Sota el farciment apareix un mur (U.E. 4007) que travessa la cala de nord a sud, format per rierencs de dimensions desiguals, no massa grans, units en sec, sense argamassa. De factura molt dolenta, conserva només una filada.

A cada costat de mur hi ha un estrat de terres marronoses, sorrenques i poc consistents (U.E. 4004 a l'est i U.E.4005 a l'oest), amb algun fragment aïllat d'argamassa i material constructiu. Aquests dos estrats proporcionen poc material. Com a més tardà destaquem diversos fragments de Terra Sigillata Sud-gàl·lica.

Entre el límit est de la cala i el mur 4007, sota l'estrat 4004 hi ha n estat d'argiles marrons vermelloses, amb molta abundància de carbons i cendres i poquíssim material.

En el moment de finalitzar la campanya hem localitzat la part superior d'un possible mur (U.E.4008) que resta en aquests moments pendent d'excavació.

CONCLUSIONS

Aquesta primera campanya d'excavacions a la vil.la de Montfullà, basada en la realització de diversos sondeigs de dimensions relativament reduïdes, ens ha confirmat la importància del jaciment, tant per les seves dimensions, com per la continuïtat de l'ocupació. Les tres fases que plantejàvem en acabar la campanya d'urgència realitzada a la tardor de 1.987, s'han vist confirmades, haguent-hi algun indici que fins i tot ens permet endarrerir la cronologia. L'aparició d'una sitja de dimensions considerables, amortitzada a l'època d'August, així sembla confirmar-ho.

Es per aquest fet que considerem indispensable la continuació dels treballs en futures campanyes, que ens permeteran ampliar considerablement els coneixement de l'*hinterland* de Gerunda, conegut de manera molt parcial en aquests moments.

Girona-Figueres, desembre de 1.989

DOCUMENTACIO GRAFICA

DOCUMENTACIO FOTOGRAFICA

1. Sector 1.
Situació de la cala respecte a l'església parroquial.
2. Sector 1.
La sitja una vegada finalitzada l'excavació.
3. Sector 2.
Vista general del nivell d'enterraments.
4. Sector 2.
Detall de la capçalera de l'enterrament 2/2.
5. Sector 3.
Detall del mur 3004 amb els murs 3013 i 3014, adosats, que s'hi recolzen.
6. Sector 3.
Detall dels murs 3004 i 3007. A la part inferior s'hi pot observar una possible banqueteta feta d'argamassa.
7. Sector 3.
Sitja 3011, situada al nord de la cala.
8. Sector 3.
Vista general de la zona est del sector, amb la sitja 3029 i l'enterrament 3/3.
9. Sector 4.
Vista general de la cala.
10. Sector 4.
Detall del nivell d'abandonament 4003 en secció.
11. Sector mosaic.
Vista general abans de la neteja del sector.
12. Sector mosaic.
Detall de l'estat del revestiment del mur.



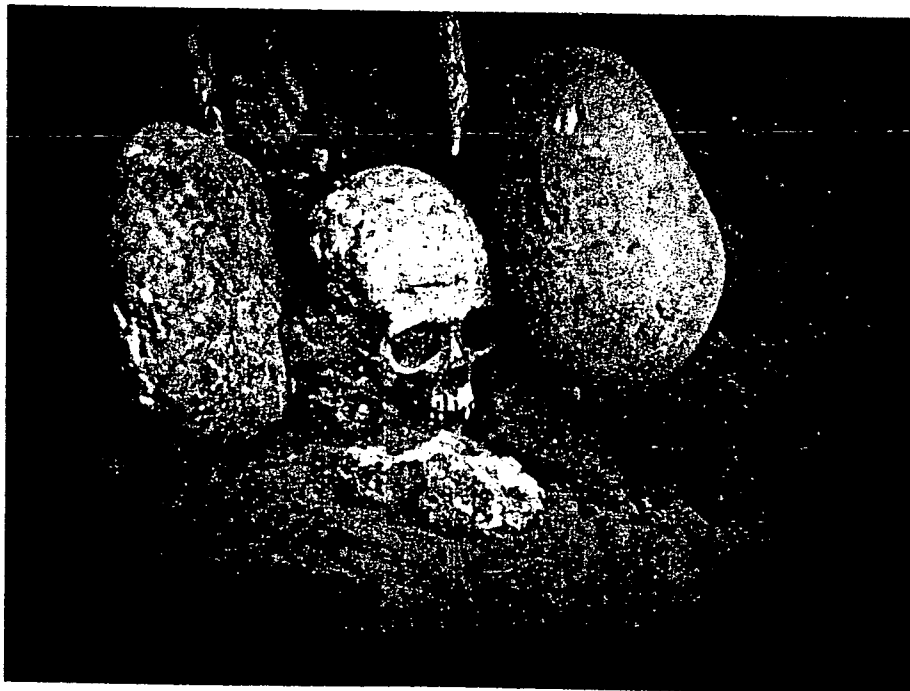
1



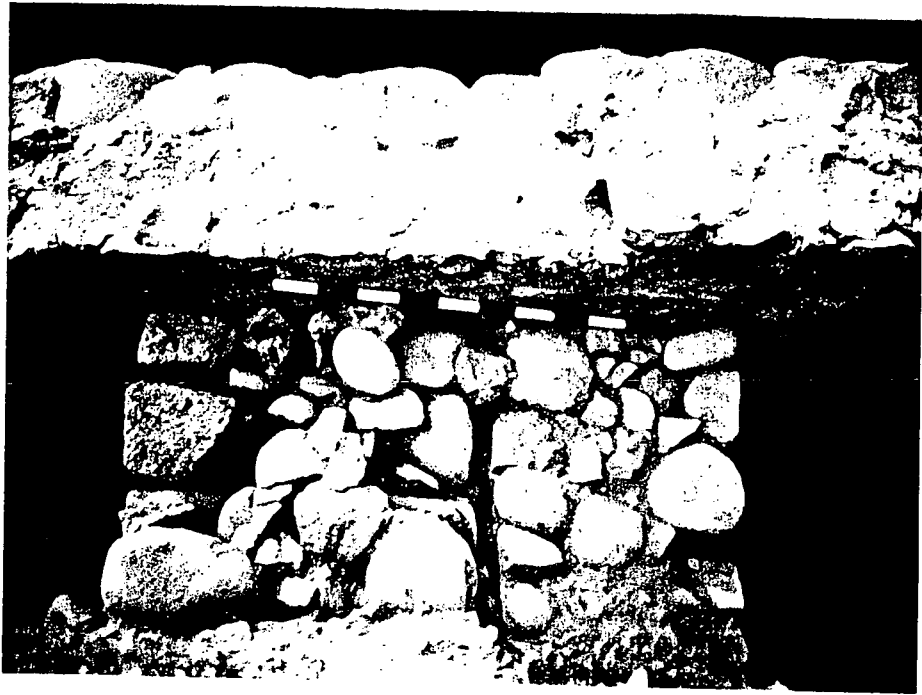
2



3



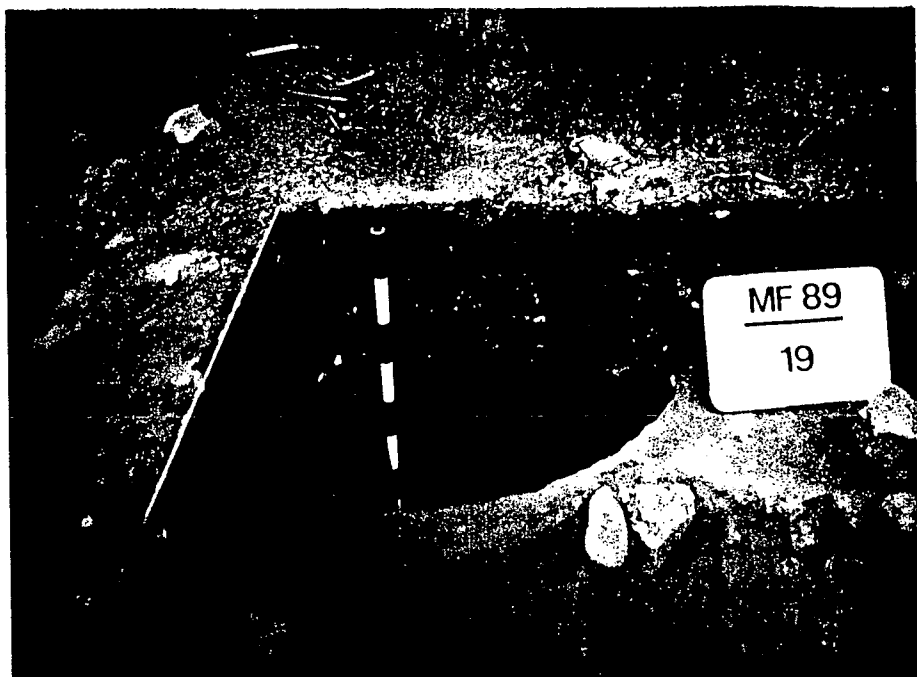
4



5



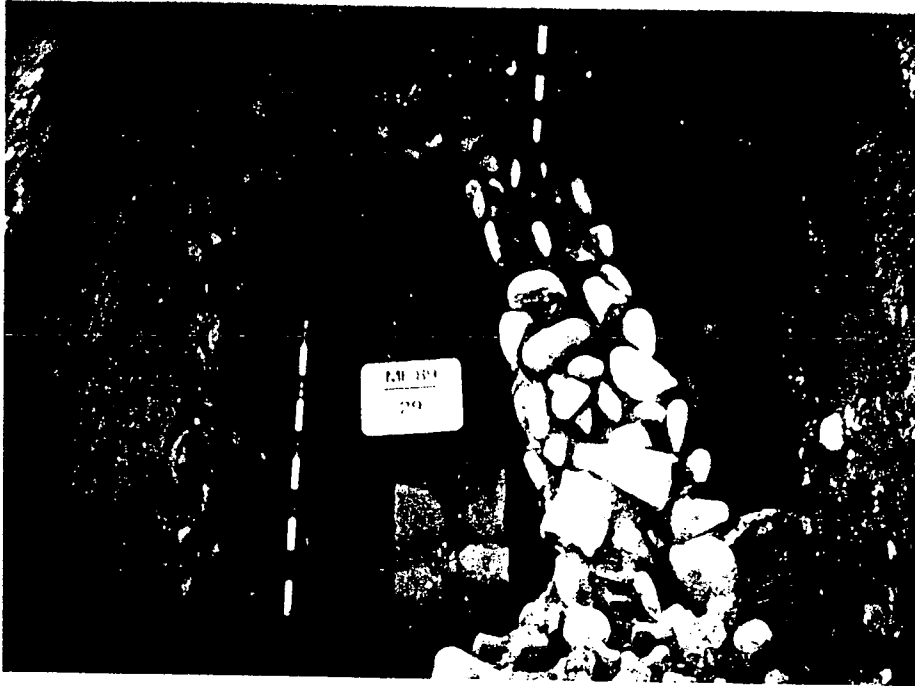
6



7



8



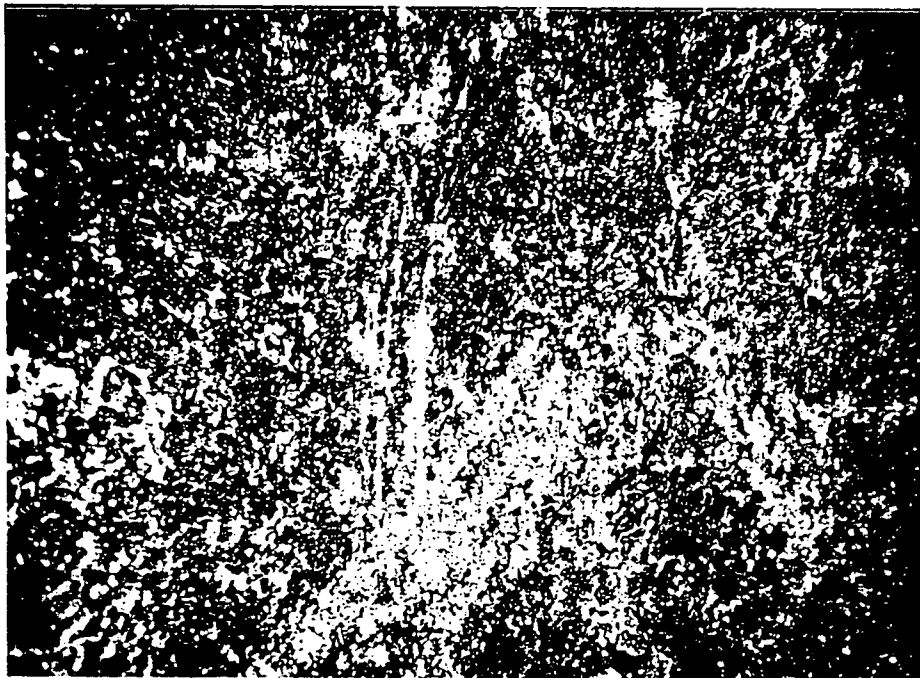
9



10



11



12

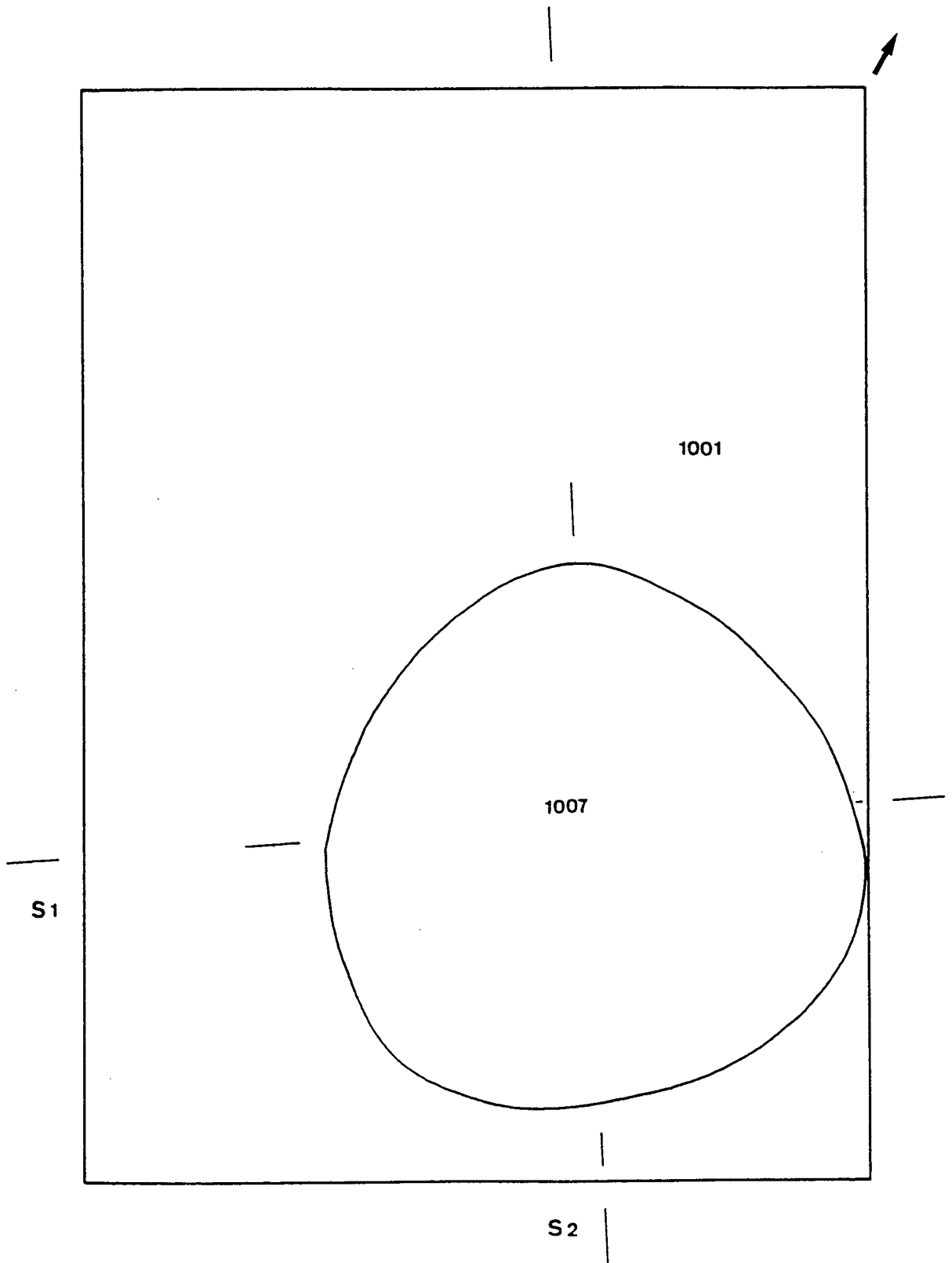
PLANIMETRIA

PLANIMETRIA

1. Sondeig 1. Planta general.
2. Sondeig 1. Secció est-oest.
3. Sondeig 1. Secció nord-sud.
4. Sondeig 2. Planta 1. Nivell d'enterraments.
5. Sondeig 2. Planta 2. Nivell de la sitja.
6. Sondeig 3. Planta 1. Nivell abandonament.
7. Sondeig 3. Planta 2. Nivell enterraments.
8. Sondeig 4. Planta general.

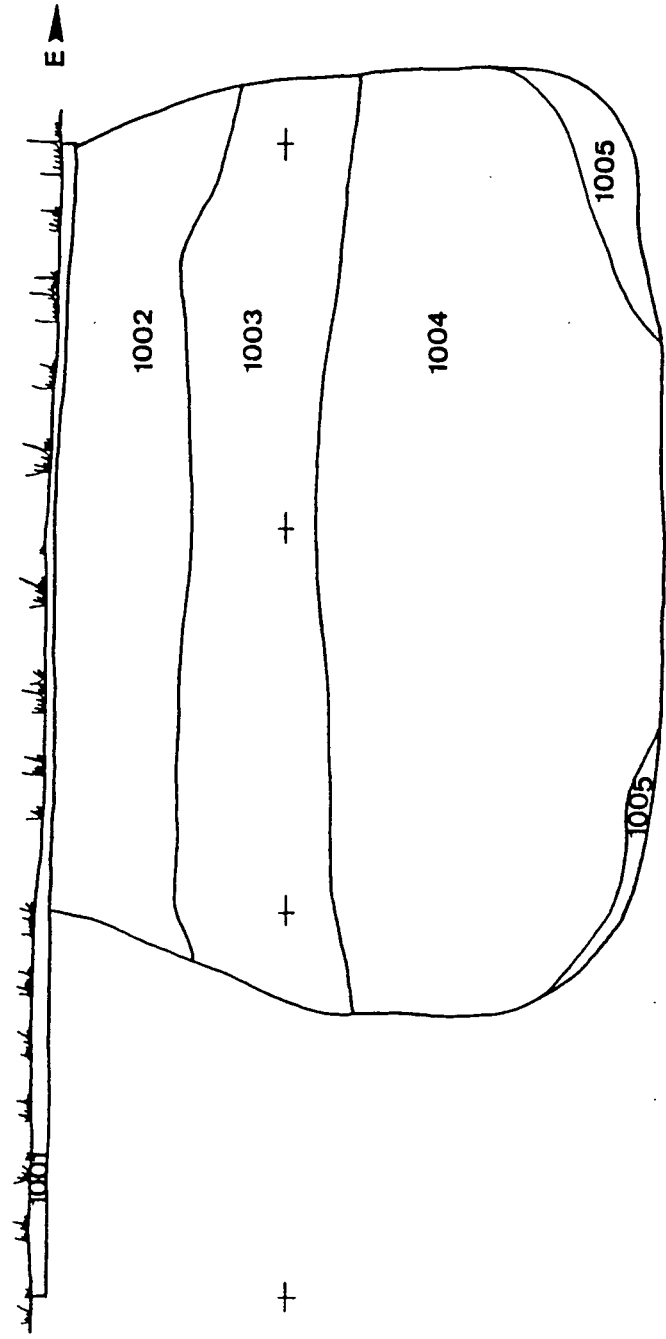
MONTFULLÄ, 89.

SONDEIG 1.



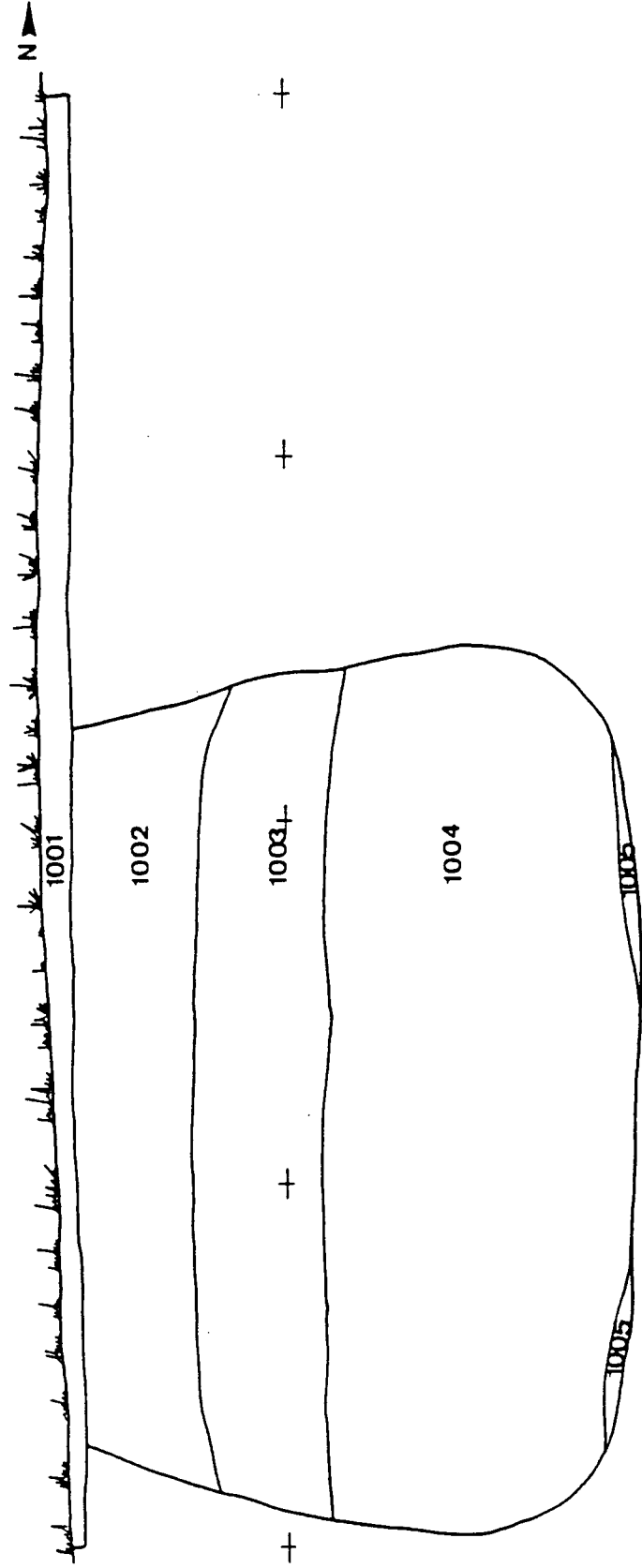
MONTFULLÀ, 89.

SONDEIG 1. SECCIÓ E.W. 1.



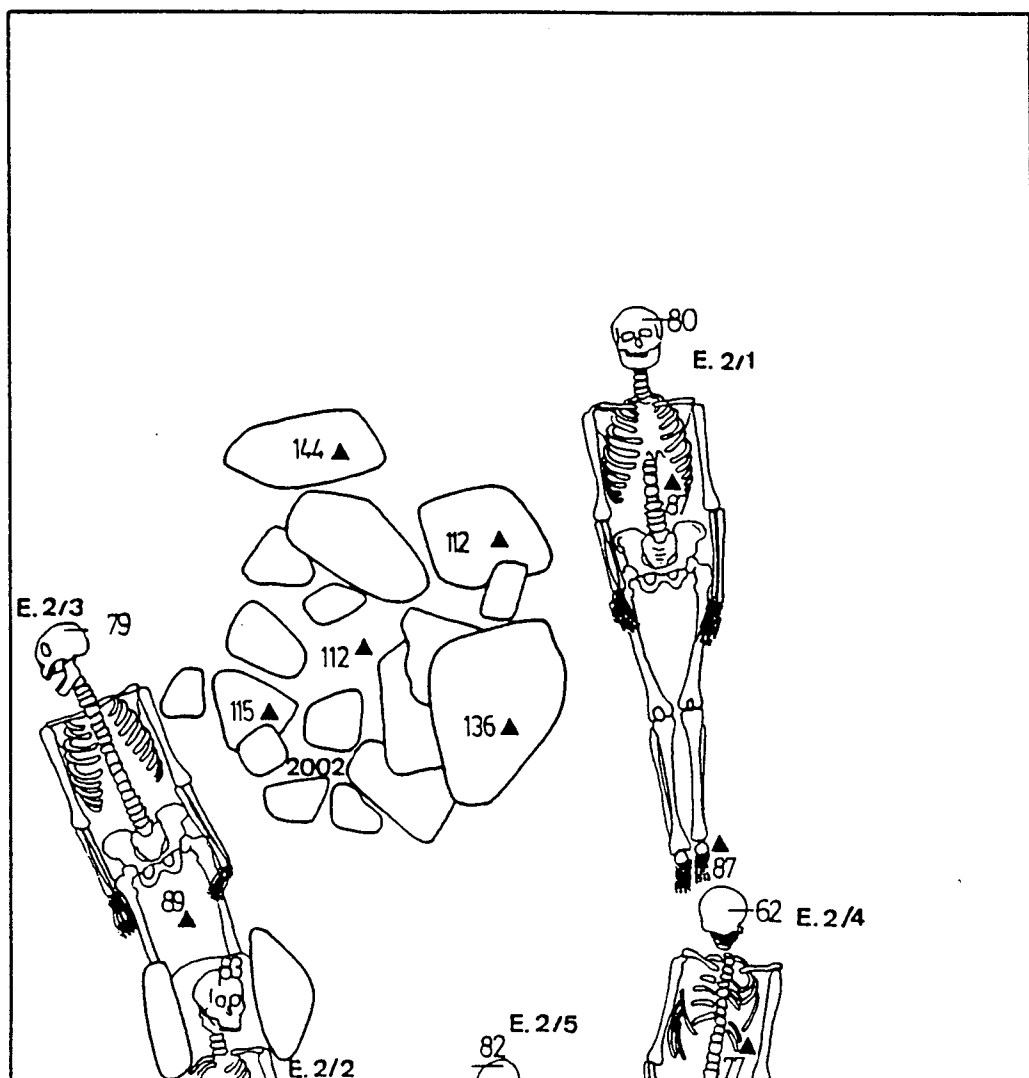
MONTFULLÀ, 89.

SONDEIG 1. SECCIÓ N.S. 2.



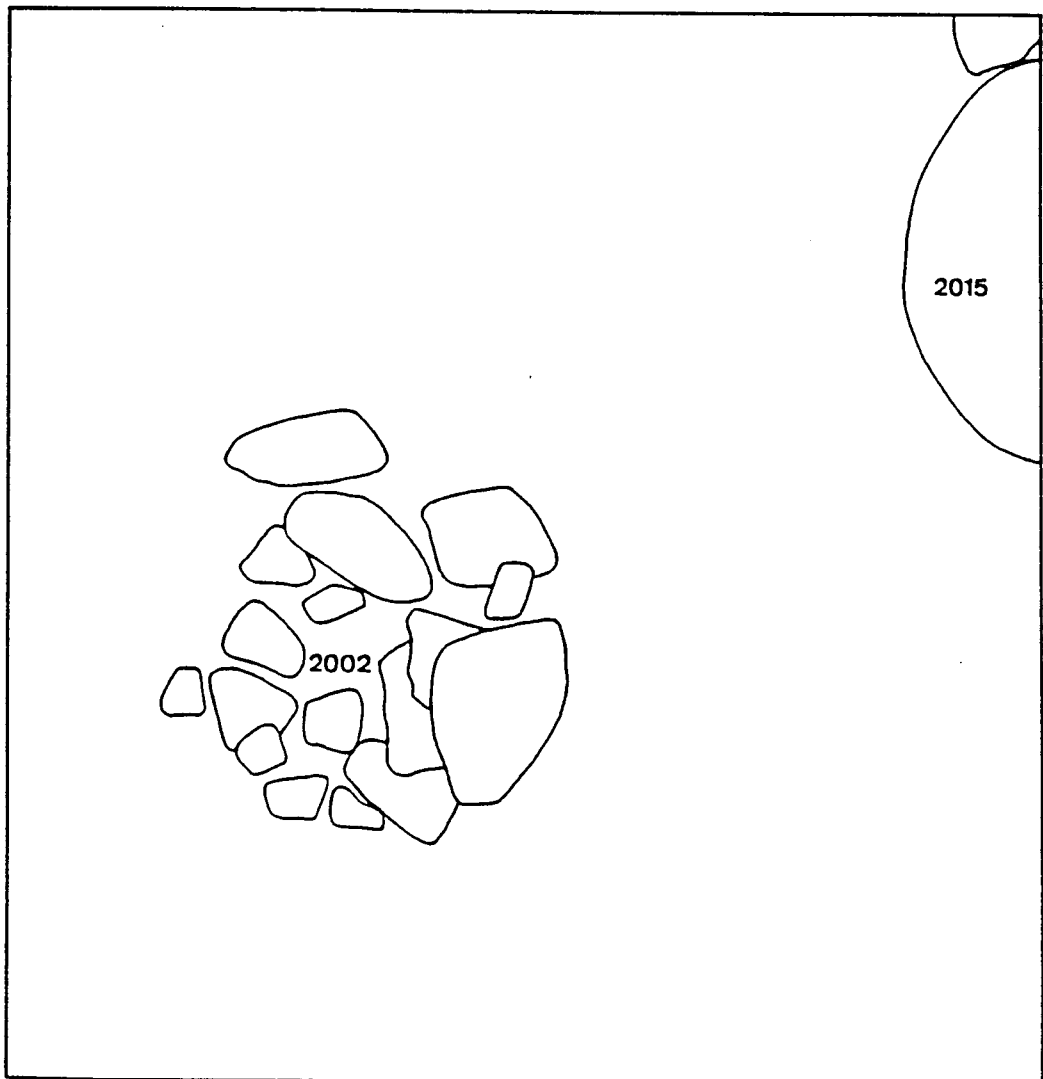
MONTFULLÄ, 89.

SONDEIG 2. P.1

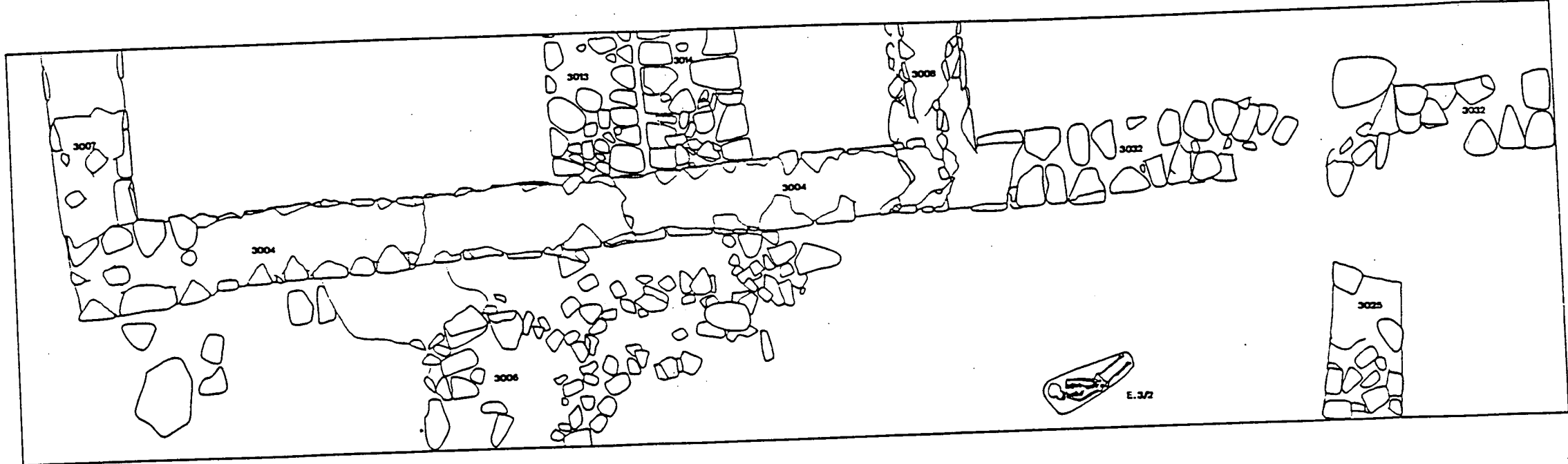


MONTFULLÄ, 89.

SONDEIG 2. P.2

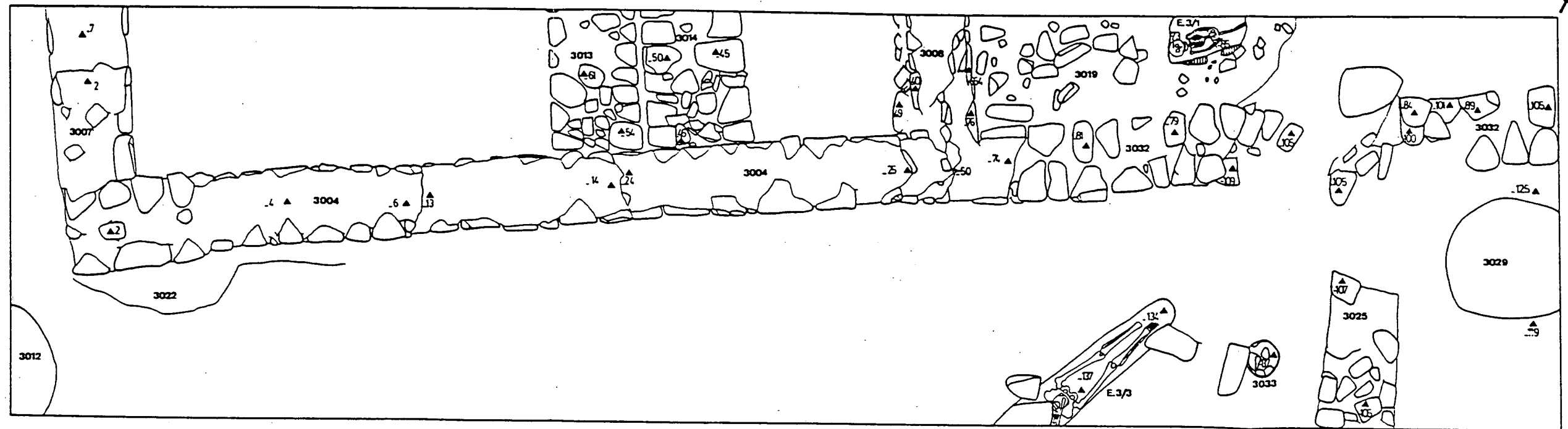


MONTFULLÄ, 89.
SECTOR 3. P.1

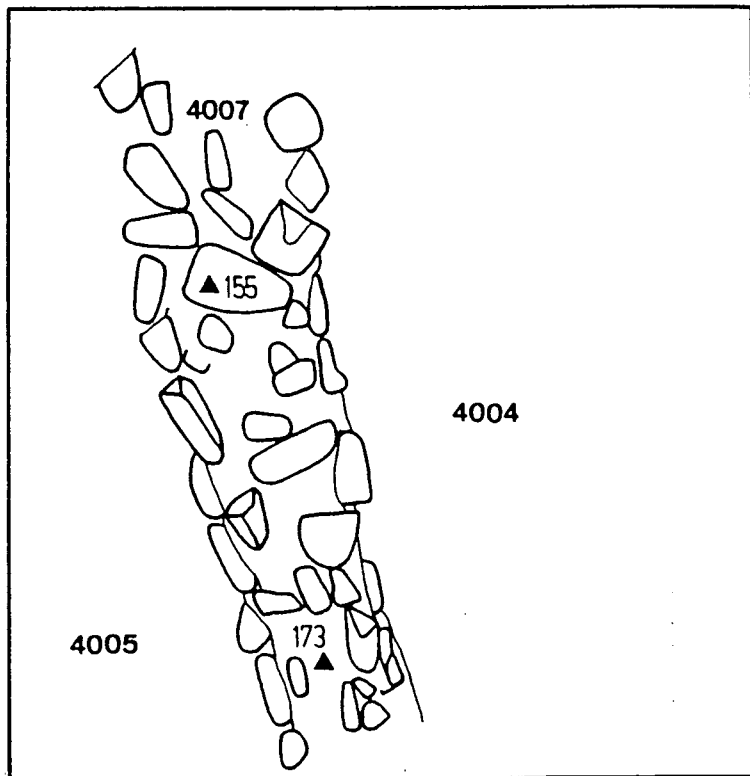


MONTFULLÄ, 89.
SECTOR 3. P.2

OPUS SIGNINUM
MORTER CALC



MONTFULLÄ, 89.
SONDEIG 4.



**INVENTARI DE
MATERIAL ARQUEOLOGIC**

MONTFULLA 1.989

INVENTARI DE MATERIAL

SECTOR 1ELEMENT 1001

NUM.INV.	TIPUS D'OBJECTE	FORMA	QUANTITAT		OBSERVACIONS	DIB.	FOTO
			PART	PEÇA			
1	T.S. Africana A		1	s.f.			
2-5	T.S. Sudgàl·lica		4	vores			
6	"		1	s.f.	decorat		
7	"		3	s.f.	2 frag. cremat		
8	Parats fines		1	base			
9	"		3	s.f.			
10	Maïntia		1	s.f.			
11	Roig pompeïà		2	s.f.			
12-17	Grotera reduïda		6	vores			
18	"		1	base			
19-21	"		3	uurses			
22	"		60	s.f.			
23-29	Gris empantona		7	vores			
30-33	"		4	bases			
34	"		1	uursa			
35	"		28	s.f.			
36-39	Lamina oxidada		4	vores			
40	"		46	s.f.			
41	Plater		1	base			
42	"		1	s.f.			
43	Quifora		1	vora			
44	"		1	s.f.			

MONTFULLA 1.989
INVENTARI DE MATERIAL

SECTOR 1
ELEMENT 1002

NUM.INV.	TIPUS D'OBJECTE	FORMA	QUANTITAT		OBSERVACIONS	DIB.	FOTO
			PART	PECA			
1	T.S. Africana A		2	s.f.			
2-39	T.S. Arctica		38	vores	30 - decorada		
40-48	"		9	bases	43 - sigillum		
49	"		1	vora	decorada		
50	"		72	s.f.			
51-52	"		2	s.f.	51 . decorat 52 . sigillum		
53-58	Roig pompeia		6	vores			
59	"		5	s.f.			
60-68	Parats fines		9	vores			
69-74	"		6	bases			
75-77	"		3	unces			
78	"		21	s.f.			
79-80	"		2	vores			
81	Venis negra		3	s.f.			
82	Ibèrica pintada		2	s.f.			
83	Roig oroll		1	vora			
84-88	Il·lúria		5				
89-91	Ungüentari		3				
92-93	Groliers oxid.		2	vores			
94-96	"		3	bases			
97	"		97	s.f.			
98-210	Groliers reduïda		113	vores			

MONTFULLA 1.989
INVENTARI DE MATERIAL

SECTOR	<u>1</u>
ELEMENT	<u>1002</u>

NUM.INV.	TIPUS D'OBJECTE	FORMA	QUANTITAT		OBSERVACIONS	DIB.	FOTO
			PART	PEÇA			
211.253	brollera reduïda		43	bases			
254.277	"		24	vauses			
278.280	"		3	s.f.	decorats		
281	brollera a mà		1	vora			
282.446	brisa		165	"			
447.507	"		61	bases			
508.510	brisa empanitona		3	vores			
511.512	"		2	vores	amb grafit		
513.521	"		9	vauses			
522.526	"		5	s/f	decorats		
527.533	"		7	s.f.	bicònic		
537.557	Eugella blanca		24	vores			
558.570	"		13	vauses			
571	"		1	peça entera			
572.579	laminera oxid.		8	vauses			
580.545	"		16	vores.			
596	"		492	s.f.			
597	brisa		382	"			
598	Aurora		45	"			
599	Dòliver		9	s.f.			
600	Branyida		14	"			
601	Empanitona oxid.		1	vora			

MONTFULLA 1.989
INVENTARI DE MATERIAL

SECTOR	<u>1</u>
ELEMENT	<u>1002</u>

NUM.INV.	TIPUS D'OBJECTE	FORMA	QUANTITAT		OBSERVACIONS	DIB.	FOTO
			PART	PECA			
602.603	librell		2	v.			
604	lousna bruyida		1	v.			
605	"		1	n.			
606	"		14	s.f.			
607.626	lousna oxid.		20	v.			
627.628	librell		2	v.			
629	T. S. Africana A	H.23b	1	v.			
630.633	Parets fines		4	v.			
634.635	"		2	b.			
636	"		6	s.f.			
637	llàubia		1	s.f.	decorat		
638	Tessella		1				
639	Fauna		577				
640	Malcologia		5				
641	Deuts		58				
642	Banya		6				
643	Estuc blanc		101				
644	Estuc vermell		13				
645	Estuc policrom		13				
646	Fitxa		1				
647	Aquilla d'os		1				
648	Clau de ferro		27				



MONTFULLA 1.989
INVENTARI DE MATERIAL

SECTOR 1
ELEMENT 1003

NUM.INV.	TIPUS D'OBJECTE	FORMA	QUANTITAT		OBSERVACIONS	DIB.	FOTO
			PART	PECA			
1.68	Grollez rd.		68	v.			
69.83	"		15	b.			
84.89	"		6	u.			
90.91	"		2	s.f.	decorat		
92	"		324	s.f.			
93.96	Red. bruyida		4	v.			
97	"		16	s.f.			
98.100	Grollez oxid.		3	v.			
101	"		21	s.f.			
102.126	lamine oxid.		25	v.			
127.137	"		11	b.			
138.151	"		13	u.			
152	lris esportives		1	entera			
153.210	"		65	v.			
211.215	"		5	u.			
211.253	"		37	b.			
254	"		1	biduic	enter		
255	"		1	entera			
256	Dilium		1	s.f.			
257	Dunfors	Pasc.1	1	v.			
257.260	"	"	3	u.			
261	"	Tarr. 1	1	v.			

MONTFULLA 1.989
INVENTARI DE MATERIAL

SECTOR	1
ELEMENT	1004

NUM.INV.	TIPUS D'OBJECTE	FORMA	QUANTITAT		OBSERVACIONS	DIB.	FOTO
			PART	PECA			
1	Perets fines	Mag. XII	1	seuer	decor. rodeta		
2	"		1	"	"		
3.20	"		18	v.			
21.32	"		12	b.			
33.34	"		2	v.	34. dec. sorta		
35	"		1	n.			
36	"		31	s.f.	dec. rodeta		
37	"		50	s.f.			
38	Ullantia		1	n.			
39	"		1	seuer			
40	"		1	"			
41	"		1	"	grafit.		
42.50	T.S. Archua		9	v.			
51	"		8	s.f.			
52	Vernis negra		1	b.			
53	"		6	s.f.			
54.56	Boig pompeia		3	v.			
57.60	"		4	b.			
61	"		6	s.f.			
62.63	Boig corall		2	v.			
64	"		1	b.			
65	"		6	s.f.			

MONTFULLA 1.989
INVENTARI DE MATERIAL

SECTOR	1
ELEMENT	1004

NUM.INV.	TIPUS D'OBJECTE	FORMA	QUANTITAT PART PECA		OBSERVACIONS	DIB.	FOTO
66	Veruis verge		1	b.			
67	"		1	s.f.			
68	Ingjienkai		2	s/f.			
69	Iber. pintada		1	u.			
70.73	"		4	s.f.			
74.75	Engelbe blanca		2	v.			
76.77	"		2	b.			
78	"		1	u.			
79	"		16	s.f.			
80.183	Engelbe Com. red.		104	v.			
187.235	"		52	b.			
236.246	"		11	u.			
247.252	"		6	s.f.	grafit		
253	"		210	s.f.			
254.300	Comuna oxid.		47	v.			
301.349	"		49	b.			
350.375	"		26	u.			
376	"		1	vas			
377	"		510	s.f.			
374	"		1	v.			
320	Engelbe vermella		6	s.f.			
321	Comuna ibérica		1	u.			

MONIFULLA 1.989
INVENTARI DE MATERIAL

SECTOR 1
ELEMENT 1004

NUM.INV.	TIPUS D'OBJECTE	FORMA	QUANTITAT		OBSERVACIONS	DIB.	FOTO
			PART	PEÇA			
322	laura ibèrica		12	s.f.			
323	"		1	v.			
378	espatulat intern		2	s.f.			
379	espatulat extern		1	v.			
380	"		1	b.			
381	"		8	s.f.			
382.503	grollers reduïda		122	v.			
504.544	"		41	b.			
545	"		1	Tapadora			
546	"		1	s.f.	perforat.		
547.570	"		23	v.			
571.579	reduïda brunyida		9	v.			
580.584	"		5	b.			
585.586	"		2	v.			
587	"		62	s.f.			
588	"		6	s.f.	unificac pesa		
589	grollera reduïda		659	s.f.			
590	guisa		37	s.f.			
591	grollera oxid.		42	s.f.			
592	morter		1	mig des			
593	"		1	b.			
594.597	Avtor		4	v.			

MONTFULLA 1.989
INVENTARI DE MATERIAL

SECTOR 1
ELEMENT 1005

NUM.INV.	TIPUS D'OBJECTE	FORMA	QUANTITAT		OBSERVACIONS	DIB.	FOTO
			PART	PEÇA			
1.2	Parts fixes		2	v.			
3	"		1	s.f.			
4.5	Bois pospeix		2	v.			
6	"		3	s.f.			
7.18	Grís esportius		12	v.			
19.24	"		6	b.			
25	"		1	b.	grafit.		
26	"		21	s.f.			
27.32	brasses reduïda		6	v.	27: 28: espantades		
33.34	"		2	b.			
35	"		1	s.f.	decorat		
36	"		35	s.f.			
37	"		1	v.			
38.41	Columna oxidada		4	v.			
42	"		1	b.			
43	"		1	v.			
44	"		39	s.f.	34: mateix vcs		
45	Indeterminat (v. ay)		3	v.			
46	Dunbrca		1	v.			
47	"		14	s.f.			
48	mat. constructiu		3				
49	Dòhium		1	s.f.			✓

MONTIFULLA 1.989
INVENTARI DE MATERIAL

SECTOR 3
ELEMENT 3003

NUM.INV.	TIPUS D'OBJECTE	FORMA	QUANTITAT		OBSERVACIONS	DIB.	FOTO
			PART	PEÇA			
1.14	Gratella reduïda		14	v.			
15.24	"		10	b.			
25.26	"		2	u.			
27.29	"		167	s.f.			
30.36	Comune oxid.		7	v.			
37.42	"		6	b.			
43.46	"		4	u.			
47	"		111	s.f.			
48.49	"		2	u.			
50	Àntora	Tarr. 1	1	v.			
51	"		21	s.f.			
52.53	"		2	u.			
54	"		1	v.			
55.58	T.S. Afric. A		4	v.			
59-60	" D		2	v.			
61	T.S. Afric.		21	s.f.			
62	T.S. Afric. D		1	s.f.	decorat		
63	T.S. Sudgàl·lica		4	s.f.			
64	Bku valencià		2	s.f.			
65	Esmaltada bl.		1	u.			
66	Vidriada melada		8	u.			
67	"		1	v.			

MONTFULLA 1.989
 INVENTARI DE MATERIAL

SECTOR 3
 ELEMENT 3003

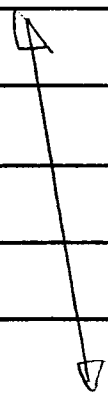
NUM.INV.	TIPUS D'OBJECTE	FORMA	QUANTITAT		OBSERVACIONS	DIB.	FOTO
			PART	PEÇA			
68	Vidriada verda		1	v.			
69	laminat oxid.		2	s.f.	modernes		
70	llentia		1	v.			
71	ossos		115				
72	esòria		2				
73	vidre		5				
74	ferro		1		clau		
75	Brnze		1				
76	Revestiment		3				
77	deuts		7				
78	pedra volcànica		2				
79	moneda		1		brnze		
80	ossos		5				
81-82	grollers red.		2	v.			
83	"		16	s.f.			
84	laminat oxid.		7	s.f.			
85	Durofor		2	s.f.			
86	laminat espat.		1	s.f.			



MONTFULLA 1.989
 INVENTARI DE MATERIAL

SECTOR 3
 ELEMENT 3011

NUM.INV.	TIPUS D'OBJECTE	FORMA	QUANTITAT		OBSERVACIONS	DIB.	FOTO
			PART	PEÇA			
1	T.S. Africana A		6	s.f.			
2	T.S. Sudgàlica		1	b.			
3	"		1	s.f.	decorat		
4	Duroca		1	vora			
5	Cris esportives		1	v.			
6	Courea oxidada		1	b.			
7	"		16	s.f.			
8	Duroca		5	s.f.			
9. 10	Grotesca redvide		2	b.			
11	"		18	s.f.			
12	Ossos		19				
13	Estuc		1				
15	CARBONS						
16	Siguium		1				
17	mat. constructiu		2				



MONTFULLA 1.989
INVENTARI DE MATERIAL

SECTOR 3
ELEMENT 3017

NUM.INV.	TIPUS D'OBJECTE	FORMA	QUANTITAT		OBSERVACIONS	DIB.	FOTO
			PART	PECA			
1.2	T.S Africane Δ		2	v.			
3	"		1	s.f.			
4.7	Africane crins		4	v.			
8	"		1	s.f.			
9	Jouis nege		1	s.f.			
10.11	bris exponitres		2	v.			
12	"		1	b.			
13	"		1	v.			
14.16	laminas oxidada		3	v.			
17.20	"		4	b.			
21	"		1	v.			
22	"		50	s.f.			
23.28	laminas oxidada		6	v.			
29.31	"		3	b.			
32	"		1	v.			
33	"		70	s.f.			
34	laminas oxidada		1	v.			
35	"		1	b.			
36	"		3	s.f.			
37	Eugalia veruella		1	v.			
38.39	Ductora		2	v.			
40	"		1	v.			

MONTFULLA 1.989
INVENTARI DE MATERIAL

SECTOR 3
ELEMENT 3017

NUM.INV.	TIPUS D'OBJECTE	FORMA	QUANTITAT		OBSERVACIONS	DIB.	FOTO
			PART	PEÇA			
41	Autora		11	s.f.			
42	Parats fins		7	s.f.			
43	Escòria ferro		6		↑		
44	Vidre		2	s.f.	↓		
45	Ossos		70				
46	T.S. Sudgàtica		1	v.			
47	"		1	s.f.			
48	T.S. Oficiana A		1	v.			
49	Grilles reduïda		1	v.			
50.51	"		2	b.			
52	Espatula		1	u.			
53	Eugella vermella		1	s.f.			
54	Estre blanc		1		↑		
55	Elements contruc		2		↓		
56.63	Grilles reduïda		8	v.			
64	"		1	seuer			
65.68	"		4	b.			
69	"		95	s.f.			
70	Grilles esportiva		1	b.			
71	Concre oxid.		1	u.			
72	"		79	s.f.			
73	Grilles oxid.		6	s.f.			

