



Generalitat de Catalunya
Departament de Cultura i Mitjans de Comunicació
Direcció General del Patrimoni Cultural
Servei de Suport Tècnic i Inventari
Biblioteca del Patrimoni Cultural

1132

Memòria de l'excavació d'urgència duta a terme a
l'entorn occidental de la Torre del Baró,
Viladecans (Baix Llobregat) durant el juny i el
juliol de 1993

Fàbregas, Marta



Avis legal

Aquesta obra està subjecta a una llicència Reconeixement-NoComercial-SenseObresDerivades 2.5 de Creative Commons. Se'n permet la reproducció, distribució i comunicació pública sempre que se'n citi el titular dels drets i no se'n faci un ús comercial. No es pot alterar, modificar o generar una obra derivada a partir d'aquesta obra. La llicència completa es pot consultar a <http://creativecommons.org/licenses/by-nc-nd/2.5/es/legalcode.ca>.

ÍNDEX

1. Situació geogràfica
2. Descripció de l'edifici
3. Antecedents de la intervenció
4. Objectius
5. Metodologia
6. Desenvolupament dels treballs
 - 6.1. Rasa 1
 - 6.2. Rasa 2
 - 6.3. Rasa 3
 - 6.4. Sondeigs
7. Interpretació de les troballes
8. Descripció de les làmines de material
9. Repertori estratigràfic
10. Inventari dels materials
11. Il.lustracions

1. Situació geogràfica

La torre del Baró es troba a l'interior del casc urbà de Viladecans, a la comarca del Baix Llobregat. Amb una extensió de 20,11 qm, Viladecans se situa entre el meridià de longitud est 5° 42' i el paral·lel de latitud nord 41° 19', al marge dret del riu Llobregat. Pel nord limita amb la serra de Miramar (234 m) que la separa de Sant Climent de Llobregat i a l'oest amb Gavà. Hi ha dues rieres que travessen el terme: a l'est la de Sant Climent o del Mas Fonts i la de Sant Llorenç o de Llevatona per l'oest. El terme també està creuat per dos camins històrics: el camí reial de Barcelona i el de València.

S'accedeix a Viladecans des de la carretera comarcal C-245 i un cop arribats a la plaça de l'Ajuntament, la torre del Baró es troba immediatament a la dreta de la casa consistorial, entre els carrers del Dr. Ros, d'Àngel Guimerà i la carretera de Sant Climent.

El terme de Viladecans es pot dividir en quatre zones ben diferenciades: una de muntanyenca representada pels darrers contraforts del massís del Garraf, al peu de la qual s'assenta la majoria de la població; una planura de formació deltaica amb terres d'al·luvió de gran qualitat pels conreus de regadiu i finalment una franja de platja amb zones humides com ara els estanys de Remolar i de la Murtra.

La demografia ens mostra una població amb una gran immigració degut a la proximitat de Barcelona, com a part del cinturó industrial.

2. Descripció de l'edifici

És de forma quadrangular, amb una planta baixa i dos pisos. La planta baixa té un pati central des d'on s'accedeix a les diferents estances, i dues escales per pujar als pisos superiors. Les façanes són de pedra de Begues, i la coberta és de teula àrab. La façana principal es compon de dues torres amb merlets, espitlleres i un matacà sobre la porta d'entrada.

La façana occidental és la que dóna al lloc on hem desenvolupat els treballs. A l'igual que les altres tres, està construïda bàsicament, amb pedra de Begues. Ara bé, la part inferior, la qual no ha de complir tant la funció ornamental, és de llicorelles molt ben tallades i unides amb morter de calç. La part meridional, només té les tres primeres filades de llicorelles, en canvi a la resta de la façana les pedres de Begues no apareixen fins al segon pis, mentre que el primer està construït amb maçoneria de pedretes barrejades amb teules trencades i molta calç i cobert amb un arrebossat de guix.

Contràriament, per la cara interior no hi ha les pedres de Begues

sinó que la totalitat del parament està fet a base de llicorelles.

Tornant a la façana exterior, hi veiem tres finestres amb arc conopial, i en la part meridional hi ha una finestra gòtica amb una petita columna al centre.

L'edifici ha estat objecte de moltes modificacions degut als diferents propietaris i usuaris que l'han ocupat desde la seva fundació fins a l'any 1980.

3. Antecedents de la intervenció

Entre 1980 i 1981, va tenir lloc una primera actuació per part del Ministeri de Cultura per reparar els paraments interiors del pati. El Servei de Catalogació i Conservació de Monuments de la Diputació de Barcelona (avui del Patrimoni Arquitectònic Local) va efectuar una intervenció entre 1983 i 1984, que va consistir en la substitució total de la coberta, la consolidació de la façana septentrional i l'eliminació de l'ampliació dels pisos superiors que envoltaven el pati, degut al mal estat de conservació amb perill d'enfosament.

La restauració total de l'edifici va començar el 1985, amb una

primera fase d'excavació del subsòl que va finalitzar el 1987. Aquesta primera intervenció arqueològica a la torre del Baró va ser dirigida per Valentí Niño i Casaus i va consistir, en una primera fase, en la realització de sis sondeigs en els llocs que es van considerar de més interès des del punt de vista històric i arquitectònic, amb la finalitat que fossin útils per a la interpretació històrica de l'edifici, al temps que s'avaluava la potència arqueològica del jaciment.

Posteriorment, i degut a que el projecte arquitectònic preveia la formació d'un paviment situat en un nivell inferior al que hi havia al començament de les obres, es va decidir de realitzar una excavació extensiva del subsòl de la casa. L'excavació va ser total pel que fa als estrats més recents, i a partir de certes cotes es van obrir sondeigs longitudinals per tal de deixar testimonis i no pertorbar la seguretat de l'edifici. També durant aquesta intervenció, es van realitzar excavacions a la volta de l'ala nord, així com una sèrie de sondeigs a l'exterior: al costat de la façana est, el 1985, i al nord, el 1987.

Els sondeigs a l'exterior es van haver d'ampliar, degut a la restauració de la façana sud i de la zona que tocava la façana est. Aquests treballs, dirigits per Josep M^a Vila i Carabasa, es van dur a terme el desembre de 1990 i el gener de l'any següent.

4. Objectius

L'excavació objecte d'aquesta memòria es va realitzar a l'exterior de l'edifici de la torre del Baró a tocar de la façana de ponent. Es tracta d'un solar que s'esten des de la dita façana fins al carrer Àngel Guimerà i des del passatge del Dr. Ros fins a l'edifici que limita la propietat de la Torre. Amida 8,20 m per 22,20 m respectivament. Fins a l'any 1992, aquesta superfície era ocupada per un habitatge de planta baixa i pis, en molt mal estat de conservació, el qual va ser enderrocat amb motiu de les obres actuals.

Segons el projecte de restauració arquitectònica, aquesta zona era destinada a un jardí, per sota del qual hi havien de passar les canalitzacions que requeria l'equipament de la Torre. La presumible destrucció dels estrats situats al subsòl suposà la necessitat de realitzar una excavació arqueològica.

En una primera fase es va obrir una rasa d'1,5 m d'amplada a l'eix del solar. L'objecte d'aquesta rasa era tenir una idea aproximada de la configuració del subsòl fins a la cota que havia de ser afectada per les obres. Només s'hi va fer un rebaix d'uns 0,40 m, i van aparèixer dos murs perpendiculars a la façana i dues canalitzacions. Per tal de veure la relació que guardaven aquestes estructures amb l'edifici actual, es realitzà un segon sondeig a tocar de la façana, ja que, a més de proporcionar el rebaix necessari per a les futures obres de condicionament del

jardí, ens permetria conèixer la fondària de les ruïnes del mur del segle XIV, que versemblantment feia de fonament de la façana actual, el qual es preveia que apareixeria a un nivell relativament superficial. Aquesta rasa també amidava 1,5 m d'amplada i seguia tota la façana de la torre del Baró fins a la porta d'accés oberta el 1993 en el mur de ponent.

Després d'haver excavat la rasa fins al nivell necessari, es va decidir d'estudiar en extensió l'àrea que restava des d'aquesta zona fins al límit de la propietat, en direcció nord, i fins al carrer Àngel Guimerà, en direcció oest. A un nivell molt superficial, va aparèixer una paret amb un llindar de sòlida construcció, que anava des de l'angle nord-oest de la façana actual fins al carrer Àngel Guimerà, on continuava en direcció sud. Així doncs, la zona exterior a ponent de la Torre del Baró quedava perfectament delimitada gràcies a aquestes parets.

Vistos els resultats, es va fer un seguiment del mur que estava a tocar del carrer Àngel Guimerà, les restes del qual van arribar fins on acaba l'edifici actual. Com que s'hi adossaven alguns paraments que corresponien als trobats a les dues rases fetes anteriorment, i per tal de comprendre amb claredat la construcció del dit mur, es van excavar tres cales situades als angles nord-est, nord-oest i al sud de la paret.

L'última tasca arqueològica que es va dur a terme, i que més que

cap altra estava supeditada a les obres de reconstrucció, va ser el seguiment de la canalització que havia aparegut en la segona rasa i que continuava en direcció nord-oest.

5. Metodologia

El Servei del Patrimoni Arquitectònic de la Diputació de Barcelona porta a terme excavacions sistemàtiques en tots els edificis en què ho requereixi el caràcter de la restauració prevista. De tota manera en aquells indrets que, per les seves característiques, no cal realitzar una excavació es fan els estudis complementaris, comuns a tots els immobles, com ara els històrics, arquitectònics, d'història de l'art, etc.

Com ja s'ha demostrat al llarg de les intervencions realitzades, creiem que el fet de practicar una excavació abans d'una restauració no solament és necessari per aquesta actuació, sinó també per l'interès científic del jaciment, el qual en moltes ocasions quedarà definitivament segellat després de la intervenció.

El mètode de registre de les dades que facilita l'excavació s'inspira en el proposat per E.C. Harris i per A. Carandini (Harris, 1975, 1977, 1979; Carandini, 1977, 1981). Es tracta d'un mètode mixte que s'ha desenvolupat al Servei a partir de la seva pràctica arqueològica (López Mullor, 1986, 1991). Per al registre

objectiu dels elements i estrats que s'exhumen, es realitza una numeració correlativa d'aquests, sota el nom d'"Unitats Estratigràfiques" (u.e.) que individualitza els uns dels altres. Cada u.e. es registra en una fitxa en què s'indica: la ubicació a l'edifici, la situació en les plantes i les seccions, la definició i la posició física respecte a la resta d'unitats estratigràfiques amb què es relaciona.

El material gràfic és compost per plantes de les diferents fases constructives, de manera que permeten una representació sincrònica de l'edifici; seccions que representen la successió estratigràfica i faciliten la comprensió diacrònica de l'evolució constructiva, i finalment el material fotogràfic imprescindible per a la constància visual dels treballs realitzats.

6. Desenvolupament dels treballs

Els treballs d'excavació van tenir una durada de tres setmanes, des del 17 de juny fins el 7 de juliol de 1993.

6.1. Rasa 1

Es va fer a l'eix del solar, amidava 1,5 m d'ample per 11 m de llarg. La primera capa (u.e. 3051) que estava per sota del paviment de la casa enderrocada recentment, va ser en algunes

zones d'uns 20-25 cms. Estava formada per terra argilosa amb pedres. El material ceràmic que va aparèixer va ser bastant abundant, predominant-hi la ceràmica blava catalana i la vidrada.

En treure aquest primer estrat, ja es va fer visible un seguit d'estructures: els murs 3055, 3062, 3063 i 3068, la canalització 3053 i el paviment 3052. Els murs 3055 i 3068 eren perpendiculars a la rasa i tenien una amplada de 38 i 35 cm, respectivament. Eren fets de pedres irregulars, de diferents tipus i mides, força mal tallades i unides amb morter de calç. Ambdós només conservaven una filada. Per sota del mur 3068, hi havia un paviment de morter (u.e. 3056) que s'estenia fins a sota dels paraments 3062 i 3063 i que en algunes zones tenia un gruix de 0,06 m.

Les u.e. 3062 i 3063 constituïen una sola estructura i estaven situades en direcció nord-sud, a 10 cm del perfil est de la rasa. El mur 3062 amidava 0,70 m d'ample per 1,30 m de llarg i estava format per pedres irregulars, rajoles i teules. Per la banda sud, s'hi adossava l'estructura 3063, que bàsicament era de morter amb alguna pedra petita. Entre aquests paraments i el mur (u.e. 3055) hi havia un rebliment (u.e. 3054) molt semblant a la u.e. 3051, però amb les terres una mica més gravoses. En tractar-se d'uns paraments tan difosos, sobretot el 3063, es van treure i va aparèixer el paviment 3056.

Després d'excavar el paviment i l'estrat 3054, es van localitzar tres capes primes: la primera (u.e 3057) de terra gravosa i vermellova amb restes de morter, la segona (u.e. 3058) de terra més argilosa i del mateix color i la tercera (u.e. 3059) de terra de color grisós. Per sota d'aquest últim rebliment i a la zona de les u.e. 3062 i 3063, va aparèixer una altra vegada una filera de pedres, però perpendiculars a la façana de ponent de la casa, i al seu costat algunes llosès de pissarra que guardaven relació amb les que aparegueren posteriorment (vegeu rasa 2). Cal destacar que, a la petita franja que quedava entre les u.e. 3062 i 3063 i el tall est de la rasa, es van trobar dos estrats sobreposats, de terra grisosa el superior i de marronosa l'inferior.

A tocar del mur 3055, però només en l'angle est, es trobà una zona que possiblement havia estat un foc ja que la capa superior (u.e. 3060) era ataronjada, mentre que la inferior (u.e. 3061) era molt fosca i contenia gran quantitat de carbons. A l'altra banda del mur 3055 i fins al final de la rasa, va aparèixer una canalització per sota de la u.e. 3051, que estava situada en diagonal des de l'angle nord-est i fins al tall oest. Era una canalització (u.e. 3053) que seguia fins a la paret de la casa (vegeu rasa 2) i que estava feta de rajoles trencades pel mig i col·locades a doble vessant. En l'angle que quedava al nord-est hi havia un paviment de pedres de Begues desfetes (u.e. 3052).

6.2. Rasa 2

Es va obrir una segona rasa a tocar de la paret de ponent de l'edifici. Començava a l'angle sud de la Torre i amidava 14,65 m per 1,5 m. Degut a les obres fetes anteriorment a la zona meridional de la casa, hi havia un desnivell del sòl que anava des d'aquesta zona ocupant uns 2 m en direcció nord. Per això no es va treure el primer estrat (u.e. 3001) des del començament de la rasa, sinó des del punt on el terreny no havia patit les obres anteriorment citades i que concretament se situava a 1,80 m de la zona sud. Aquest primer estrat estava format per terra marró i una mica flonja.

Així, va aparèixer tot un seguit de murs perpendiculars a la façana: les u.e. 3008, 3010, 3011 i 3013 i la canalització u.e. 3015, la qual era una continuació de la que havia aparegut en la primera rasa. Tots aquests paraments s'adossaven a la façana occidental i tenien unes característiques constructives molt semblants: estaven formats per pedres de Begues, llicorelles i alguns rajols i amidaven uns 0,40 m, excepte la u.e. 3013 que n'amidava 0,60m. La façana a la qual s'adossaven (3020) va aparèixer en el moment en què vàrem treure el primer rebliment, és a dir, es tracta d'una façana que està per sota de l'actual i que li fa de banquetta. Gràcies a l'excavació dirigida per Valentí Niño, sabem que es tracta d'una construcció de principis del segle XIV. Era formada per lloses de pissarra i pedres de

Begues i l'amplada visible era d'uns 0,38 m. Ara bé, els murs 3008 i 3010, que s'adossen a la zona més meridional de la casa, no recolzen en el mur 3020 ja que aquest no ocupa tota la façana actual. En aquesta zona hi ha la façana meridional (3050) i per tant és aquí on s'adossen els dos petits murs. Al llarg de tota la rasa es va treure un segon rebliment que, en estar dividit pels murs paral·lels a la façana, era lleugerament diferent a cada estança i per això es va considerar com a diferents estrats, els quals, de sud a nord, eren les u.e. 3002, 3003, 3004, 3005 i 3006. Arreu, però, estava format per terra argilosa molt compactada i amb gran quantitat de teules. Per sota de cadascun d'aquests estrats sí que van sortir diferències. Primerament, quan es va treure el rebliment 3002 es va fer visible la banqueteta de la paret de ponent de la torre (u.e. 3021), construïda amb pedra de Begues i llicorelles, indistintament. El rebliment 3002 cobria una capa de terra flonja i molt fosca (u.e. 3007) per sota de la qual hi havia un altre rebliment de terra argilosa i vermella (u.e. 3019). En canvi, per sota de la u.e. 3003, va aparèixer una estructura formada per grans lloses de pissarra (u.e. 3018). Era la zona que en la façana coincidia amb el punt d'unió de la Torre amb la resta de la casa. Això va fer que en la part inferior de la façana no es pogués veure com s'adossaven l'una a l'altra, ja que també hi havia algunes lloses posades verticalment (u.e. 3023). En trencar-se una de les lloses de la u.e. 3018, es va poder identificar com una coberta d'una claveguera o canal, les parets de la qual sortien per sota dels

paraments 3010 i 3011 però en sentit diagonal vers el nord-oest. Aquests murs guardaven una distància entre ells d'uns 0,80 m, mentre que llur amplada era de 0,20 m.

Seguint la rasa en direcció nord, es va trobar per sota dels rebliments 3004, 3005 i 3006 un paviment de morter (u.e. 3017) de color grogós i molt fi. Es tractava d'un sòl que no arribava fins al mur 3020, sinó que era tallat per la trinxera 3049, la qual amidava de 30 a 50 cm d'amplada segons les zones. Per sota de l'estrat 3005, va aparèixer una altra paret (u.e. 3014) que també era perpendicular a la façana de la casa. Una vegada aixecat el paviment es va fer visible una successió de rebliments: un de terra argilosa (u.e. 3030), un paviment de pedres de Begues desfetes (u.e. 3026), un rebliment de terra argilosa amb restes de morter (u.e. 3031), un altre de terra més vermello-sa amb gran quantitat de teules (u.e. 3027) i finalment un de terra marró fosc (u.e. 3029).

A la zona sud, on el nivell era més baix, va aparèixer, un paviment de morter molt groller (u.e. 3009), el qual cobria els mateixos rebliments (u.e. 3007 i 3019) trobats en l'estança adjacent. I per sota de la u.e. 3019 vàrem trobar un altre mur (u.e. 3032), també perpendicular i adossat a la banquetta 3021.

6.3. Rasa 3

Un cop enllestida la rasa 2, i havent arribat a la cota necessària per a les obres del futur jardí, es va excavar tota la zona nord, és a dir, des d'on havíem deixat la rasa fins a la paret de la casa que limita la propietat de la torre del Baró i en direcció oest fins al carrer Àngel Guimerà. Constituïa una extensió de 10 m x 8 m aproximadament. El primer estrat que va aparèixer era una capa de terra compacta (u.e. 3006), per sota de la qual hi havia diferents estructures. En primer lloc, la continuació de la paret 3020 que arribava fins al final de la façana actual. S'hi adossava un altre mur (u.e. 3033) format de pedres bastant petites i mal disposades, el qual tenia una llargària de 2 m i recolzava en una estructura (u.e. 3034). Aquesta amidava 1 m per 0,90 m i semblava continuar vers la zona on no es va intervenir.

En l'angle de la casa es va trobar un altre parament (u.e. 3035) que arribava fins al carrer Àngel Guimerà, on recolzava en un altre mur de característiques semblants (u.e. 3036), que continuava en direcció sud. La u.e. 3035 amidava de 0,60 a 0,80 m d'amplada i estava formada de llicorelles, pedres de Begues i pedretes calcàries al centre, unides amb molt morter. Conservava el llindar d'una porta (u.e. 3038), el qual era de sòlida construcció, i com que aquest parament estava força arrasat, per sota de la primera filada ja va aparèixer la banqueta (u.e. 3037), de 0,40 m d'alçària i feta de llicorelles. A tocar del mur 3035 i per la banda nord, va sortir la paret d'una cisterna (u.e. 3042).

feta de rajoles i arrebossada per la cara interna. De la paret de ponent sortia un petit canal (u.e. 3040) en direcció oest, de pedra i rajoles també arrebossades.

6.4. Sondeigs

Seguidament, es va creure oportú d'excavar zones concretes per esclarir o ampliar algunes de les informacions obtingudes a les rases. En primer lloc, es va netejar la superfície de les ruïnes del mur 3036, i es va veure que estava format per dues construccions diferents. El parament que feia angle amb la u.e. 3035 només amidava uns 12 m i estava fet de pedra de Begues. En canvi, a partir d'aquest punt, apareixia un altre mur (u.e. 3090), construït de llicorelles i rajoles i que anava per sota de l'anterior. Aquest, en l'extrem sud, tenia l'angle arrodonit i continuava cap a la paret de la torre mitjançant un mur adossat que semblava correspondre's amb la u.e. 3032. A aquests paraments (3036 i 3090) s'hi adossava un seguit de murs perpendiculars. Com que només es tractava de comprovar el traçat, no es va aprofundir, però sí que es van obrir dues cales en els angles respectius.

Ambdúes es van fer d'1,5 m per 1 m i s'excavarén uns 60 cm de potència. La primera es va fer en l'angle de les u.e. 3035 i 3036, i es va esbrinar que per sota d'un estrat de terra compactada (u.e. 3071), s'acabava la banqueta 3037, la qual estava

construïda amb petites pedres i algun rajol, i només tenia una fondària de 0,10 o 0,12 m. A continuació, va aparèixer un paviment de pedres de Begues desfetes (u.e. 3072) i després un rebliment format per terra bastant argilosa amb teules reduïdes i carbons (u.e. 3073). Una vegada excavat aquest estrat, es va veure l'inici de la banquetta 3039, la qual era, majoritàriament, de llicorelles. Per sota de 3073, hi havia un altre estrat de terra fosca i molt argilosa (u.e. 3074).

La segona cala es va obrir en l'angle de les u.e. 3039 i 3008=3068, i els estrats que hi van aparèixer eren ben diferents dels de la cala anterior. Van trobar-se tres rebliments de terra fosca i argilosa (u.e. 3075, 3076 i 3078), per sota dels quals hi havia, en la part sud, una gran llosa de pissarra. Per la seva direcció i les seves característiques, la podem considerar com una continuació de la que aparegué en la primera rasa. Es tracta d'una canalització o claveguera, anterior a la construcció del mur 3039, ja que hi continua per sota. Al costat de la llosa, hi havia tres capes de rebliment (u.e. 3079, 3080 i 3081), totes elles bastant primes, de terra solta i negrosa.

El tercer sondeig es va realitzar en l'angle de les u.e. 3020 i 3035, per tal de veure la profunditat del parament 3020. En primer lloc, va aparèixer l'estrat 3029 (rebliment que havia quedat a mig excavar degut a la finalització de la segona rasa), seguit de dos rebliments més: el 3044 de terra argilosa amb molta

teula i el 3045 de terra més solta amb pedretes. A continuació, va aparèixer la banqueta 3048, fet que ens va fer reafirmar la hipòtesi que la u.e. 3020 era un mur anterior a l'actual i no pas una banqueta. La trinxera 3049 també es va acabar en aquest punt. La banqueta estava construïda de llicorelles i algunes pedres de Begues, unides amb morter de calç. L'alçada era d'uns 0,50 m, mentre que l'amplada que sobresortia de la paret era bastant irregular, d'uns 0,08 a uns 0,16 m. Es va continuar el sondeig fins a la base de la banqueta i van aparèixer dos rebliments més: el superior format per terra molt argilosa (u.e. 3047), i el següent (u.e. 3046) de terra més solta, amb carbons i ceràmica ja íntegrament medieval.

Per finalitzar els treballs i a petició expressa dels arquitectes directors de les obres, es va dur a terme un seguiment de la canalització 3018, la qual anava en direcció nord-oest. Es trobava per sota d'un rebliment de terra compactada, i estava formada per grans lloses de pissarra (0,80 m per 0,40 m) i alguna pedra petita i rajols als costats.

7. Interpretació de les troballes

Malgrat que no es va realitzar una excavació en extensió, sinó només un seguit de sondeigs, els resultats obtinguts ens permeten de donar una cronologia relativa per a les estructures i nivells

documentats.

FASE 1: s.XII

La fase constructiva inicial l'hem d'associar al parament 3048 (secció K i planta 1), el qual amida uns 0,50 m d'alçada i està fet de llicorelles de tamany mitjà i pedretes negroses unides amb morter. Aquesta estructura cal situar-la en el segle XII. En el moment d'ús del parament 3048 es va formar un rebliment de terres argiloses (u.e. 3046) que ens ha donat material ceràmic íntegrament medieval, el qual ha permès d'arribar a la cronologia de fundació de la paret.

FASE 2: principis del s.XIV

En aquell moment es va construir el mur 3020 (seccions G, I, K i planta 2) que formava part de l'edifici del segle XIV, la planta del qual ha perdurat fins a l'actualitat. El parament 3020 es construeix després de l'amortització de la paret anterior, mitjançant un rebliment de terra argilosa (u.e. 3047) totalment mancada de material. Això ens fa pensar en la possibilitat que aquest rebliment es formés amb l'argila d'una paret de tàpia, la qual hauria format part del parament 3048. El mur 3020 està compost bàsicament de llicorelles unides amb morter de calç. Malgrat que no es puguin considerar com dues fases constructives, s'hi poden veure dues fàbriques diferents: la primera, que va des

de l'extrem sud fins al mur perpendicular u.è. 3013, està formada per llicorelles i pedres de Begues força mal tallades i mal disposades, mentre que la resta només conté llicorelles molt més ben tallades. Per la cara interior, aquesta paret resta totalment tapada per construccions posteriors. Per la cara exterior presentava una trinxera (u.e. 3049), el rebliment de la qual va donar material d'una data avançada (ceràmica blava catalana: de *la Ditada*, 1620-1670; de *la Figueta*, 1630-1670; i de *l'Essa*, 1600-1635; Telese, 1991: 131, 129, 120, respectivament). Per tant, cal pensar que no es tractava d'una trinxera de fundació, sinó més aviat d'una comprovació de l'estat de la paret, per usar-la com a banquetta de la façana que es conserva actualment.

FASE 3: la meitat del s.XVI

El següent període constructiu correspon a la refecció de la torre (u.e. 3050) que està adossada a la façana, juntament amb la seva banquetta 3021 (secció E i planta 3). Les tres filades inferiors de la Torre són de pissarra mentre que la resta presenta carreus de pedra de Begues ben tallats. Per la cara interior, en canvi, un altre cop no trobem aquest material de Begues, sinó llicorella, la qual cosa ens fa pensar que la façana exterior actual és fruit d'una reforma. Tenint en compte el material ceràmic (blava de Barcelona) que va aparèixer en els rebliments que s'hi adossen (u.e. 3019 i 3024), es pot datar aquesta reforma de la primera meitat del segle XVI, moment en què segons Valentí

Niño, es dugueren a terme importants obres a l'edifici. L'objectiu d'aquestes, era el condicionament de la casa com a residència confortable o palau, tot suavitzant el caire gairebé exclusivament militar que tenia d'ençà de la fundació.

També llavors es condicionà l'àrea del costat de la façana occidental de la Torre, amb els rebliments anteriorment citats, per acabar amb un paviment (u.e. 3007) de terra argilosa, per sobre del qual s'hi van construir dos murs perpendiculars a la façana u.e. 3008=3068 a la rasa 1 i 3010 (secció J i planta 3). En la mateixa època, a la resta de la paret de l'entorn de ponent de la casa, es va amortitzar part del mur 3020, i s'hi va bastir un altre de paral·lel (u.e. 3034) a uns 2,5 m de distància.

FASE 4: 1er terç del s.XVII

La següent reforma consisteix en un sistema de clavegueres. A la segona rasa trobem la canonada 3018, formada per dos murets i un enllosat de llicorelles que feien de tapa (seccions B, D, H i planta 4). Està situada en el punt on s'unien la façana de ponent i la torre i continuava en direcció nord-oest. A la primera rasa, es va trobar una estructura molt semblant: u.e. 3067 i 3077 (secció A i planta 4), situada a un nivell inferior i que seguia fins a la banquetta u.e. 3039, la qual hi recolzava. Pel que fa al conducte 3018, no es va trobar la continuació fins al mur que limita amb el carrer Àngel Guimerà, i per tant podria ser que

s'endinsés molt més en direcció nord-oest.

En aquell moment també va tenir lloc un anivellament del terreny amb un seguit de rebliments (secció J): u.e. 3025, 3026, 3027, 3030 i 3031, per acabar amb un paviment de calç: u.e. 3017 (planta 4). Es tracta d'una preparació per dur a terme la següent etapa edilícia, durant la qual es va construir el mur actual de la casa (u.e. 3092), després d'haver obert la trinxera 3049 abans esmentada (seccions F, G, I i J). Aquest paviment no cobreix tota l'àrea propera a la façana occidental de l'edifici actual, sinó que s'inicia després del mur 3011 i arriba seguint en direcció septentrional fins al mur perpendicular 3033. La seva amplada no arriba a la paret perquè el paviment és tallat per la trinxera; per la banda occidental no el coneixem ja que en aquesta zona la rasa 1 no va arribar a la cota necessària.

FASE 5: la meitat s.XVIII

El següent període constructiu es caracteritza per l'edificació del mur 3092 (secció K). També es van fer les parets que delimitaven gran part de la zona excavada: u.e. 3035, 3036 i 3090 (secció D, J, K i planta 5), de les que només se'n conserva una sola filada però disposàvem de tota la llargària. Als paraments 3036 i 3090 s'hi adossa un seguit de petits murs que en la seva major part corresponen als apareguts en les rases fetes anteriorment (u.e. 3011, 3013, 3014, 3032, 3033 i 3091). Com que no

aparegué trinxera de fundació, la ceràmica dels estrats situats a sota del paviment - blava catalana de *la Figuera*, de *la Ditada* i de *l'Essa*, i vidrada verda-, ens permet d'establir un *terminus post quem* de finals del segle XVII. En aquesta fase també hi hem d'incloure els murs apareguts en la rasa 1: u.e. 3062 i 3063 (seccions A i D). Si comparem les nostres troballes amb les realitzades en intervencions anteriors, com ara la dirigida per Valentín Niño els anys 1985-87, podem considerar que els petits paraments que s'adossen a la paret de ponent de la casa són del mateix moment que els que són perpendiculars a les façanes nord i est per la banda exterior, ja que llurs característiques constructives coincideixen. Segons Niño, són producte del canvi econòmic que pateix la zona, de vinícola a ramadera, i per tant serien construccions per acollir-hi els animals. Si aquest fos el cas, obtindríem una cronologia més concreta: primera meitat del segle XVIII.

FASE 6: 1a meitat del s.XIX

A continuació, cal esmentar la cisterna 3042 (seccions J i L, planta 6) i la canalització que hi surt: u.e 3040, les quals són posteriors al parament 3035, ja que la paret sud de la cisterna, malgrat que estigui arrebossada i que això dificulti la comprensió de la seva ubicació, s'hi adossa. A més, l'estrat 3006 que rebleix la part superior, ens indica una diacronia relativa entre els murs anteriorment esmentats i els rebliments superiors. Podem

incloure també dins d'aquesta fase la construcció d'una canalització (u.e. 3015 i 3053), situada en una cota molt elevada (seccions C, D i J).

FASE 7: 2a meitat del s.XIX

Es caracteritza per una capa de terres bastant argilosa que té un gruix d'uns 0,20 m, en la qual apareix ceràmica datable del segle XIX (u.e. 3001, 3002, 3003, 3004, 3005, 3006, 3051 i 3054). Fóra el nivell anterior a la preparació del terreny per a la construcció de la casa que s'adossava a la façana (totes les seccions). Aquesta, va ser enderrocada, i devia ser en aquest moment que va desaparèixer la seva capa de preparació.

8. Descripció de les làmines de material

Làmina I

1. Ceràmica blava catalana, unitat estratigràfica (u.e.) 3001, diàmetre (diàm) boca 14,5 cm, diàm. base 8,5 cm, alçària 4,4 cm, gruix 0,5 cm. Escudella amb nanses triangulars lobulades, amb decoració del motiu de *mates d'herba* i a l'interior d'orla indeterminable. Pasta groguenca amb vacuoles i amb vernís intern i extern. Datació estratigràfica (dat. estr.): Zona meitat del s. XIX.

2. Ceràmica comuna oxidada amb vidrat marró intern i extern, u.e. 3001, gruix 0,5 cm. Fragment de la vora d'una escalfeta. Pasta rogenca amb desgreixant de quars i petites vacuoles. Dat. estr.: Zona meitat del s. XIX.

3. Ceràmica blava catalana, u.e. 3003, diàm. boca 11,2 cm, gruix 0,5 cm. Escudella amb nanses triangulars lobulades amb decoració de *dos travessers* i a l'interior amb orla indeterminable. Pasta de color groguenc amb desgreixant de mica i petites vacuoles. Dat. estr.: Zona meitat del s. XIX.

4. Ceràmica blava catalana, u.e. 3003, diàm. base 6,3 cm, gruix 0,8 cm. Base d'una escudella amb decoració de la *ditada*. Pasta groguenca amb desgreixant de mica i petites vacuoles. Dat. estr.: Zona meitat del s. XIX.

5. Ceràmica comuna oxidada amb vidrat marró intern i extern, u.e. 3003, diàm. boca 20,2 cm, gruix 0,4 cm. Vora d'un plat d'ala amb decoració floral de color groc. Pasta marronosa amb desgreixant molt fi. Dat. estr.: Zona meitat del s. XIX.

6. Ceràmica blava catalana, u.e. 3002, diàm. boca 11,5, gruix 0,5. Escudella amb nanses triangulars lobulades amb decoració de *ratlles oblíques* i a l'interior amb orla de la *ditada*. Pasta groguenca amb desgreixant molt fi i vacuoles. Dat. estr.: Zona meitat del s. XIX.

Làmina II

1. Ceràmica comuna oxidada amb vidrat marró intern i extern, u.e. 3006, diàm. boca 36 cm, gruix 0,7 cm. Vora de plat d'ala. Pasta de color ataronjat amb desgreixant de clacita i mica i vacuoles grosses. Dat. estr.: Zona meitat del s. XIX.

2. Ceràmica policroma viva, u.e. 3006, diàm. boca 30 cm, gruix 0,9 cm. Vora de plat d'ala amb decoració de color groc, verd, blau i taronja. Pasta groguenca amb desgreixant de mica i petites vacuoles. Dat. estr.: Zona meitat del s. XIX.

3. Ceràmica blava catalana, u.e. 3006, diàm. boca 24,8 cm, gruix 0,7 cm. Vora exvassada amb decoració de la *ditada*. Pasta de color groguenc amb desgreixant de mica i petites vacuoles. Dat. estr.: Zona meitat del s. XIX.

4. Ceràmica de reflex metàl·lic, u.e. 3006, diàm base 7 cm, gruix 0,7 cm. Fons d'escudella amb decoració de *pinzell pinta*. Pasta beige, compacta amb petit desgreixant de mica i alguna vacuola. Dat. estr.: Zona meitat del s. XIX.

5. Ceràmica blava de Barcelona, u.e. 3006, diàm. base 10 cm, gruix 0,6 cm. Fons amb decoració floral i indeterminable, amb

vernís intern i extern de molt mala qualitat. Pasta rogenca amb petit desgreixant de mica i vacuoles. dat. estr.: Zona meitat del s. XIX.

Làmina III

1. Ceràmica blava catalana, u.e. 3012, gruix 0,6 cm. Vora de plat d'ala decorada amb l'orla de l'essa. Pasta groguenca, compacta amb petit desgreixant de calcita i mica i petites vacuoles. Dat. estr.: 1er terç del s. XVII.

2. Ceràmica blava catalana, u.e. 3012, gruix 0,4 cm. Escudella amb nansa triangular lobulada i decoració de *ratlles oblíques*. Pasta groguenca i compacta amb poc desgreixant i petites vacuoles. Dat. estr.: 1er terç del s. XVII.

3. Ceràmica policroma viva, u.e. 3006, gruix 1,2 cm. Fragment de rajola decorada amb un motiu floral de bandes de color groc, verd, blau i taronja. Pasta de color beige amb desgreixant de quars i mica i algunes vacuoles. Dat. estr.: Zona meitat del s. XIX.

4. Ceràmica blava catalana, 3012, diàm. boca 18,5 cm, gruix 0,6 cm. Vora de plat d'ala petit amb decoració de la *roda de carreta i volutes contraposades*. Pasta de color groguenc amb petit desgreixant i abundants vacuoles. Dat. estr.: 1er terç del s.

XVII.

5. Ceràmica en verd i manganès, u.e. 3045, diàm. boca 24 cm, gruix 0,8 cm. Vora de plat d'ala decorada amb l'orla de tres filets concèntrics, dos en manganès i un de verd al centre. A la resta del plat hi ha el motiu de l'avellana. Pasta bicolor rosada a la meitat interna i beige a l'externa, amb desgreixant de mica. Dat. estr.: la meitat del s. XVI.

6. Ceràmica blava de Barcelona, u.e. 3044, diàm. base 7,5 cm, gruix 0,9 cm. Fons decorat amb el motiu dels angles oposats i circumferència concèntrica. Pasta rosada amb desgreixant de mica i petites vacuoles. A la cara externa hi ha incisions en forma de retícula. Dat. estr.: la meitat del s. XVI.

7. Ceràmica blava de Barcelona, u.e. 3044, diàm. base 6 cm, gruix 1 cm. Fons decorat amb el tipus de la roseta tancada. Pasta de color marró clar amb desgreixant fi i petites vacuoles. Vidrat molt prim intern i extern de color blanc-rosat. Dat. estr.: la meitat del s. XVI.

Làmina IV

1. Ceràmica bicolor medieval, u.e. 3046, diàm. boca 18,2 cm, gruix 0,7 cm. Vora d'olla esvassada decorada amb tres línees paral·leles incises. Pasta amb desgreixant de quars i mica,

oxidada a l'exterior i reduïda a l'interior; conté petites vacuoles. Dat. estr.: s. XII.

2. Ceràmica reduïda comuna amb vidrat intern verd clar i extern verd fosc, u.e. 3045, diàm. boca 12,3 cm, gruix 0,6 cm. Vora de gerra amb arrencament de nansa i decorada a la cara externa amb un acanalat. Pasta amb desgreixant de mica i calcita amb vacuoles. En la nansa l'interior és oxidat. Dat. estr.: la meitat del s. XVI.

3. Ceràmica oxidada medieval, u.e. 3054, gruix, 0,4 cm. Vora exvassada amb llavi arrodonit. Pasta amb abundant desgreixant de quars i mica. Dat. estr.: Zona meitat del s. XIX.

4. Ceràmica blava de Paterna, u.e. 3045, gruix 0,9 cm. Fragment informe decorat amb el motiu de la *palmeta inscrita dins una figura ratllada*. Pasta groguenca amb vacuoles i vernís intern i extern blanquinós molt deteriorat. Dat. estr.: la meitat del s. XVI.

5. Ceràmica blava catalana, u.e. 3012, gruix 0,5 cm. Escudella amb nansa triangular lobulada i decoració dels dos travessers. Pasta groguenca amb desgreixant escàs i alguna vacuola petita. Dat. estr.: 1er terç del s. XVII.

6. Ceràmica de reflex metàl·lic, u.e. 3054, base 6,3 cm, gruix

0,6. Fons d'escudella decorat amb un moriu de tipus floral fet amb *pinzell pinta*. Pasta groguenca amb petit desgreixant de mica. dat. estr.: Zona meitat del s. XIX.

7. Ceràmica blava catalana, u.e. 3051, diàm. base 5,5 cm, gruix 0,6 cm. Fons d'escudella decorada amb els motius de la *figueta* i la *roda de carro*. Pasta groguenca amb desgreixant de mica. Dat. estr.: Zona meitat del s. XIX.

Làmina V

1. Ceràmica de reflex metàl·lic, u.e. 3073, diàm. boca 19 cm, gruix 0,5 cm. Vora de plat d'ala amb decoració de *pinzell pinta*. Pasta de color rosat amb desgreixant molt fi i algunes vacuoles. Dat. estr.: 1er terç del s. XVII.

2. Ceràmica de Manises, u.e. 3045, gruix 0,8 cm. Vora d'escudella decorada en blau amb el motiu de *fulles de perfil* que normalment es combina amb motius en reflex metàl·lic. Pasta ataronjada amb desgreixant de mica i petites vacuoles. Vidrat blanquinós intern i extern de bona qualitat. Dat. estr.: 1a meitat del s. XVI.

3. Ceràmica blava catalana, u.e. 3066, base 4,8 cm, gruix 0,6 cm. Fons de plat amb decoració de la *figueta*. Pasta beige-ataronjada

amb desgreixant de mica i calcita i algunes vacuoles. dat. estr.:
la meitat del s. XVIII.

4. Ceràmica blava catalana, u.e. 3051, diàm. base 5,5 cm, gruix
0,6 cm. Fons decorat amb el motiu de la *figueta*. Pasta groguenca
amb desgreixant molt fi i petites vacuoles. Dat. estr.: Zona
meitat del s. XIX.

5. Ceràmica blava de Barcelona, u.3. 3051, diàm base 7,2 cm,
gruix 0,9 cm. Fons amb possible decoració d'*angles oposats* i
altres motius geomètrics. Pasta de color beige amb petit
desgreixant de mica i vernís blavós intern i extern de bona
qualitat. Dat. estr.: Zona meitat del s. XIX.

6. Ceràmica de reflex metàl·lic, u.e. 3057, base 6 cm, gruix 1,2
cm. Fons decorat amb *pinzell pinta* i motiu indeterminable. Pasta
beige amb desgreixant de mica i vidrat per ambdues cares. Dat.
estr.: la meitat del s. XVIII.

7. Ceràmica blava de Barcelona, u.e 3073, diàm. base 6 cm, gruix
0,9 cm. Fons d'escudella decorat amb el motiu de la *palmeta*.
Pasta rosada amb desgreixant fi i vacuoles i vernís rosat en
ambdues cares de mala qualitat. Dat. estr.: 1er terç del s. XVII.

8. Ceràmica blava de Barcelona, u.e. 3078, diàm. base 6,1 cm,
gruix 0,8 cm. Fons d'escudella amb decoració indeterminada. Pasta

de color beige rosat amb poc desgreixant i alguna vacuola. Dat.
estr.: 1er terç del s. XVII.

9. REPERTORI ESTRATIGRÀFIC

U.E.: 3001

Definició: Rebliment de terres de color marró, una mica gravoses i amb moltes pedres i teules.

Posició física

Igual a: 3051, 3054

Cobreix: 3002, 3003, 3004, 3005, 3006, 3010*, 3011*, 3012, 3013*, 3015*

S'adossa a: 3008*, 3010*, 3011*, 3013*, 3015*, 3020*, 3035*

Datació: Fase 7

U.E.: 3002

Definició: Rebliment de terres bastant argiloses de color marró-beige amb molta teula i pissarra.

Posició física

Cobert per: 3001

S'adossa a: 3008*, 3010*, 3021*, 3050*

Cobreix: 3007*, 3021*

Datació: Fase 7

U.E.: 3003

Definició: Rebliment de terres de color marró, una mica compactades i amb pedres mitjanes i algun carbó.

Posició física

Cobert per: 3001

S'adossa a: 3010*, 3011*, 3023*

Cobreix: 3018*

Datació: Fase 7

U.E.: 3004

Definició: Rebliment de terres de color marró-vermellós amb pedres mitjanes i restes de morter.

Posició física

Cobert per: 3001

S'adossa a: 3013*, 3020*

Cobreix: 3012, 3017*

Datació: Fase 7

U.E.: 3005

Definició: Rebliment de terres de color marró amb restes de morter i pedres.

Posició física

Cobert per: 3001

S'adossa a: 3013*, 3014*, 3015*, 3020*

Cobreix: 3014*, 3017*

Datació: Fase 7

U.E.: 3006

Definició: Rebliment de terres de color marró, bastant compactes.

Posició física

Cobert per: 3001

S'adossa a: 3020*, 3033*, 3034*, 3035*, 3036*, 3037*, 3038*

Recolza en: 3090*

Cobreix: 3013*, 3017*, 3035*, 3036*, 3037*, 3038*, 3040*, 3042*,
3043

Datació: Fase 7

U.E.: 3007*

Definició: Paviment de terres, de color marró molt fosc, amb petits fragments de pissarra i altres pedres petites.

Posició física

Cobert per: 3002, 3008*, 3009*

S'adossa a: 3021*

Recolza en: 3019

Datació: Fase 3

U.E.: 3008*

Definició: Mur de pedres (llicorelles i de Begues) bastant ben tallades i unides amb morter. Situat en direcció est-oest i amida uns 38 cm.

Posició física

Igual a: 3068*

S'adossa a: 3050*, 3090*

Cobreix: 3075

Recolza en: 3021*, 3007*

S'hi adossa: 3001, 3002, 3009*

Datació: Fase 3

U.E.: 3009*

Definició: Paviment de morter de calç amb pedra de Begues trinxada.

Posició física

S'adossa a: 3008*, 3050*

Recolza en: 3007*

Datació: Fase 5

U.E.: 3010*

Definició: Mur fet de cairons i alguna llosa. Situat en direcció est-oest, té una amplada d'uns 25 cm.

Posició física

Hi recolza: 3001

S'adossa a: 3050*

Recolza en: 3021*, 3022*

S'hi adossa: 3001, 3002, 3003

Datació: Fase 3

U.E.: 3011*

Definició: Mur fet de pedres de Begues i lloses bastant ben tallades unides amb morter de color beige molt fi.

Posició física

Igual a: 3055*

Hi recolza: 3001

S'adossa a: 3020*

Recolza en: 3018*, 3022*

S'hi adossa: 3001, 3003

Datació: Fase 5

U.E.: 3012

Definició: Rebliment de la trinxera 3049*, format de terres de color beige fosc, soltes i amb restes de morter i pedres petites.

Posició física

Cobert per: 3001, 3004, 3005, 3006, 3013*

S'adossa a: 3020*

Rebleix a: 3049*

Datació: Fase 4

U.E.: 3013*

Definició: Mur format de pedres bastant grans (llicorelles i pedres de Begues) unides amb morter de color rosat.

Posició física

Hi recolza: 3001

S'adossa a: 3020*

Recolza en: 3012, 3017*

S'hi adossa: 3001, 3004, 3005

Datació: Fase 5

U.E.: 3014*

Definició: Petit mur format per llicorelles, algun cairó i pedres de Begues unides amb morter de calç de color rosat.

Posició física

Hi recolza: 3005

S'adossa a: 3020*, 3090*

Recolza en: 3012, 3017*

S'hi adossa: 3005.

Datació: Fase 5

U.E.: 3015*

Definició: Canalització formada per dues fileres de rajols i petites lloses de pissarra a les dues bandes.

Posició física

Igual a: 3053*

Hi recolza: 3001

S'adossa a: 3020*

Recolza en: 3012, 3017*

S'hi adossa: 3001, 3005, 3006

Datació: Fase 6

U.E.: 3016

Definició: Rebliment de terres gravoses amb restes de morter i pedres petites. Amida uns 60 cm de llarg per 40 d'ample i està situat entre els murs 3011* i 3020*.

Posició física

Cobert per: 3001

S'adossa a: 3020*

Cobreix: 3020*

Datació: Fase 6

U.E.: 3017*

Definició: Paviment de calç de color groguenc i molt fi. D'1 cm de gruix aproximadament.

Posició física

Hi recolza: 3004, 3005, 3006, 3013*, 3014*, 3015*

Cobreix: 3025, 3030

Datació: Fase 4

U.E.: 3018*

Definició: Lloses de pissarra unides amb morter, disposades horitzontalment i adossades a la paret de la casa.

Posició física

Hi recolza: 3003, 3006, 3010*, 3011*, 3023*

Recolza en: 3022*

Datació: Fase 4

U.E.: 3019

Definició: Rebliment de terra argilosa i vermella amb alguna petita pedra.

Posició física

Hi recolza: 3007*

S'adossa a: 3021*

Cobreix: 3024, 3032*, 3083, 3084

Datació: Fase 3

U.E.: 3020*

Definició: Mur situat per sota la paret de ponent de l'edifici actual. Bàsicament fet de llicorelles.

Posició física

Hi recolza: 3001, 3016

Recolza en: 3048*

S'hi adossa: 3001, 3004, 3005, 3006, 3008*, 3011*, 3012, 3013*, 3014*, 3015*, 3016, 3033*, 3035*, 3037*

Datació: Fase 2

U.E.: 3021*

Definició: Banqueta de la paret de ponent de la torre. Formada per llicorelles i pedres de Begues.

Posició física

Hi recolza: 3002, 3008*, 3010*, 3032*

S'hi adossa: 3002, 3007, 3019, 3032*, 3084

Datació: Fase 3

U.E.: 3022*

Definició: Mur doble paral·lel del canal que està per sota de 3018*. Estan en sentit diagonal respecte la paret de la casa i van en direcció nord-oest. Fan una amplada d'uns 20 cm i entre ells guarden una distància de 40 cm.

Posició física

Hi recolza: 3010*, 3011*, 3018*

Datació: Fase 4

U.E.: 3023

Definició: Lloses de pissarra situades entre els murs 3010* i 3011* i situades verticalment entre els murs 3010* i 3011*.

Posició física

Recolza en: 3018*, 3050* i 3092*

S'hi adossa: 3001, 3003

Datació: Fase 4

U.E.: 3024

Definició: Rebliment de terra fosca, grisosa i solta. Es troba vora el tall de la rasa i el 3010*.

Posició física

Cobert per: 3019

Cobreix: 3084

Datació: Fase 3

U.E.: 3025

Definició: Rebliment de terra marró i bastant argilosa.

Posició física

Igual a: 3030

Cobert per: 3017

Tallat per: 3049*

Cobreix: 3026

Datació: Fase 4

U.E.: 3026*

Definició: Paviment de pedres de Begues desfetes, d'un gruix d'uns 10 cm.

Posició física

Cobert per: 3025, 3030

Tallat per: 3049*

S'adossa a: 3037*

Cobreix: 3031

Datació: Fase 4

U.E.: 3027

Definició: Rebliment de terra argilosa i vermella amb molta teula.

Posició física

Hi recolza: 3028*

Cobert per: 3031

Tallat per: 3049*

S'adossa a: 3037*

Cobreix: 3029

Datació: Fase 4

U.E.: 3028*

Definició: Filera de pedres molt mal tallades, sense morter i amb terra argilosa del 3029 entre elles.

Posició física

Hi recolza: 3031

Recolza en: 3027

Datació: Fase 4

U.E.: 3029

Definició: Rebliment de terra bastant argilosa de color beige.

Posició física

Cobert per: 3027

Tallat per: 3049*

S'adossa a: 3037*

Cobreix: 3044

Datació: Fase 3

U.E.: 3030

Definició: Rebliment de terra una mica argilosa de color marró

i amb restes de les pedres de Begues desfetes.

Posició física

Igual a: 3025

Hi recolza: 3017*

Cobert per: 3006

Tallat per: 3049

S'adossa a: 3037*

Cobreix: 3026

Datació: Fase 4

U.E.: 3031

Definició: Rebliment de terra bastant argilosa de color marró i amb restes de morter de calç.

Posició física

Cobert per: 3026

Tallat per: 3049*

Cobreix: 3027

Datació: Fase 4

U.E.: 3032*

Definició: Mur format de pedres (de Begues i llicorelles) força ben tallades i algun rajol, unides amb morter de calç. Amida 90 cm per 50 cm.

Posició física

Hi recolza: 3019

S'adossa a: 3021*

Recolza en: 3021*, 3075

S'hi adossa: 3083, 3084

Datació: Fase 5

U.E.: 3033*

Definició: Mur format pels diferents tipus de pedres unides amb morter de color ataronjat. Les pedres estan ben tallades sobretot a la cara nord.

Posició física

S'hi adossa: 3006

Cobert per: 3001

S'adossa a: 3020*, 3034*

Datació: Fase 5

U.E.: 3034*

Definició: Mur format majoritàriament de llicorelles. Amida 90 cm per 100 cm.

Posició física

Cobert per: 3006

S'hi adossa: 3033*

Datació: Fase 3

U.E.: 3035*

Definició: Mur de pedres de Begues unides amb morter de calç. Situat en l'angle nord-oest de la casa i va en direcció oest. Amida uns 70 cm d'amplada.

Posició física

Igual a: 3036*

Hi recolza: 3006, 3038*

S'adossa a: 3020*

Recolza en: 3037*

S'hi adossa: 3001, 3006, 3042*

Datació: Fase 5

U.E.: 3036*

Definició: Mur de les mateixes característiques que el 3035*. Forma angle amb aquest i va en direcció sud.

Posició física

Igual a: 3035*

Hi recolza: 3006

Recolza en: 3039*, 3090*

S'hi adossa: 3006

Datació: Fase 5

U.E.: 3037*

Definició: Banqueta de 3035*, de pedres clacàries mal tallades

i de diferents tamanys, unides amb morter de calç.

Posició física

Igual a: 3039*

Hi recolza: 3006, 3035*

S'adossa a: 3020*

Recolza en: 3029, 3071, 3087

S'hi adossa: 3001, 3006, 3026, 3027, 3030, 3031, 3042*

Datació: Fase 5

U.E.: 3038*

Definició: Dintell d'una porta fet de pedra de Begues perfectament tallades i de rajols als costats.

Posició física

Li recolza: 3006

Recolza en: 3035*

S'hi adossa: 3006

Datació: Fase 5

U.E.: 3039*

Definició: Banqueta de les mateixes característiques que la 3037*, però a partir del mur 3055* està feta de rajols.

Posició física

Igual a: 3037*

Hi recolza: 3006, 3036*

Recolza en: 3074, 3078*

S'hi adossa: 3071, 3072, 3073

Datació: Fase 5

U.E.: 3040*

Definició: Canal que surt de 3042* i va en direcció oest. Fet de rajols arrebossats i té un tabic al mig. Està situat en el mur oest de 3042* a uns 10 cm de l'angle amb el mur nord.

Posició física

Hi recolza: 3006

Reblert per: 3041

S'adossa a: 3042*

Datació: Fase 6

U.E.: 3041

Definició: Rebliment de terra de color negre.

Posició física

Cobert per: 3006

Rebleix a: 3040*

Datació: Fase 6

U.E.: 3042*

Definició: Cisterna que amida 125 cm per 235 cm. Els murs fan de

15 a 20 cm i estan arrebossats.

Posició física

Hi recolza: 3006

Reblert per: 3043.

S'adossa a: 3035*

Talla: 3089

S'hi adossa: 3040*

Datació: Fase 6

U.E.: 3043

Definició: Rebliment de 3042*, de terra bastant argilosa de color marró i amb algunes taques de color taronja. Conté molta teula i restes negres del rebliment 3041.

Posició física

Cobert per: 3006

Rebleix a: 3042*

Datació: Fase 7

U.E.: 3044

Definició: Rebliment de terra bastant argilosa de color vermellós amb molta teula, rajols i nòduls de morter.

Posició física

Cobert per: 3029

Tallat per: 3049*

Cobreix: 3045

Datació: Fase 3

U.E.: 3045

Definició: Rebliment de terra bastant solta de color marró fosc amb algunes petites pedres.

Posició física

Cobert per: 3044

Tallat per: 3049*

Cobreix: 3047

Datació: Fase 3

U.E.: 3046

Definició: Rebliment de terra argilosa de color marró amb molts carbons i alguna pedra mitjana.

Posició física

Cobert per: 3047,

S'adossa a: 3048*

Cobreix: 3082

Datació: Fase 1

U.E.: 3047

Definició: Rebliment de terra molt argilosa de color ataronjat,

sense pedres ni tampoc material.

Posició física

Cobert per: 3045, 3049

S'adossa: 3048*

Cobreix: 3046

Datació: Fase 2

U.E.: 3048*

Definició: Banqueta de 3020*, feta de llicorelles i alguna pedra de Begues unides amb morter. D'uns 50 cm de profunditat.

Posició física

Cobreix: 3082

Hi recolza: 3020*

Cobert per: 3049

S'hi adossa: 3046, 3047

Datació: Fase 1

U.E.: 3049

Definició: Trinxera de 3020*.

Posició física

Cobreix: 3047, 3048*

Cobert per : 3006

Rèblert per: 3012

Talla a: 3017*, 3025, 3026*, 3027, 3029, 3030, 3031, 3044, 3045

Datació: Fase 5

U.E: 3050*

Definició: Paret de la torre construïda en les seves tres primeres filades de llicorelles i la resta de carreus molt ben tallats de pedra de Begues.

Posició física

Hi recolza: 3001, 3002, 3003, 3008*, 3010*, 3023*

Recolza en: 3021*

S'hi adossa: 3001, 3002, 3008*, 3009*, 3010*

Datació: Fase 3

U.E.: 3051

Definició: Rebliment de terra argilosa i compacta amb pedres mitjanes (llicorelles i de Begues) i fragments de teula.

Posició física

Igual a: 3001, 3054

S'adossa a: 3053*, 3055*, 3062*, 3068*

Cobreix: 3052, 3053*, 3054, 3055*, 3056*, 3062*, 3063*, 3068*,
3085

Datació: Fase 7

U.E.: 3052*

Definició: Paviment de pedres de Begues desfetes i algunes lloses de pedres. Situat a la zona nord de la rasa.

Posició física

Hi recolza: 3051

Datació: Fase 7

U.E.: 3053*

Definició: Canalització situada en l'angle nord-est.

Posició física

Igual a: 3015

Hi recolza: 3051

S'hi adossa: 3051

Datació: Fase 6

U.E.: 3054

Definició: Rebliment de terra una mica gravosa amb pedres mitjanes (llicorelles i de Begues) i fragments de teula.

Posició física

Igual a: 3001, 3051

Cobert per: 3051

S'adossa a: 3055*, 3062*

Cobreix: 3057, 3060

Datació: Fase 7

U.E.: 3055*

Definició: Mur dels diferents tipus, de pedres no gaire ben tallades i unides amb molt morter de calç.

Posició física

Igual a: 3011

Hi recolza: 3051

Recolza en: 3057

S'hi adossa: 3051, 3054

Datació: Fase 5

U.E.: 3056*

Definició: Paviment de morter de calç, d'uns 5 cm de gruix.

Situat al sud de la rasa.

Posició física

Hi recolza: 3051, 3062*, 3063*

S'adossa a: 3068*

Recolza en: 3057

Datació: Fase 5

U.E.: 3057

Definició: Rebliment de terra vermellova amb moltes restes de morter, fragments de teula i pedres mitjanes.

Posició física

Hi recolza: 3055*

Cobert per: 3054, 3056*

S'adossa a: 3067*, 3068*

Cobreix: 3058

Datació: Fase 5

U.E.: 3058

Definició: Rebliment de terra vermellosa una mica argilosa i amb pedres mitjanes.

Posició física

Cobert per: 3057

S'adossa a: 3067*, 3068*

Cobreix: 3059

Datació: Fase 5

U.E.: 3059

Definició: Rebliment de terra fosca grisosa.

Posició física

Cobert per: 3058

S'adossa a: 3067*, 3068*

Cobreix: 3067*, 3086

Datació: Fase 5

U.E.: 3060

Definició: Rebliment de terra ataronjada, situat entre el tall est de la rasa i el mur 3055*.

Posició física

Cobert per: 3054

Cobreix: 3061

Datació: Fase 6

U.E.: 3061

Definició: Rebliment de terra ataronjada amb taques de color gris fosc i carbons.

Posició física

Cobert per: 3060

Datació: Fase 6

U.E.: 3062*

Definició: Filada de pedres dels diferents tipus, mal tallades i unides amb molt morter.

Posició física

Hi recolza: 3051

Recolza en: 3056*

S'hi adossa: 3051, 3054, 3063

Datació: Fase 5

U.E.: 3063*

Definició: Filada de pedres molt petites i escasses unides amb molt morter.

Posició física

Hi recolza: 3051

S'adossa a: 3062*

Recolza en: 3056*

Datació: Fase 5

U.E.: 3065

Definició: Rebliment de terra de color marró fosc i grisós amb pedres petites. Situat entre 3062* i 3063* i la rasa est.

Posició física

Hi recolza: 3056*

Cobert per: 3056*

S'adossa a: 3067*

Cobreix: 3066

Datació: Fase 5

U.E.: 3066

Definició: Rebliment de terra argilosa i compacta de color ataronjat. Situat entre 3062* i 3063* i la rasa est.

Posició física

Cobert per: 3065

S'adossa a: 3067*

Cobreix: 3086

Datació: Fase 5

U.E.: 3067*

Definició: Grans lloses de pissarra i alguna pedra petita i rajola unides amb morter de calç.

Posició física

Igual a: 3077*

Hi recolza: 3056*, 3059

S'hi adossa: 3057, 3058, 3059, 3065, 3066

Talla: 3086

Datació: Fase 4

U.E.: 3068*

Definició: Mur de pedres de Begues i llicorelles no gaire ben tallades unides amb morter de calç. Situat a la part sud de la rasa, en direcció est-oest.

Posició física

Igual a: 3008*

Hi recolza: 3051

S'hi adossa: 3051, 3056*, 3057, 3058, 3059,

Datació: Fase 3

U.E.: 3071

Definició: Rebliment de terra marró bastant compactada amb alguna pedra mitjana.

Posició física

Igual a: 3006

S'adossa a: 3039*

Cobreix a: 3072

Datació: Fase 5

U.E.: 3072

Definició: Paviment de pedres de Begues desfetes.

Posició física

Cobert per: 3037*, 3071

S'adossa a: 3039*

Cobreix a: 3073

Datació: Fase 4

U.E.: 3073

Definició: Rebliment de terra bastant argilosa, de color marró amb algun carbó, nòduls de morter, teula i alguna pedra petita.

Posició física

Cobert per: 3072

S'adossa a: 3039*

Cobreix a: 3074

Datació: Fase 4

U.E.: 3074

Definició: Rebliment de terra molt argilosa, de color marró fosc.

Posició física

Cobert per: 3073

Hi recolza: 3039*

Datació: Fase 4

U.E.: 3075

Definició: Rebliment de terra marró bastant compactada amb alguna pedra mitjana.

Posició física

Iguàl a: 3006

Cobert per: 3008

S'adossa a: 3090*

Cobreix a: 3076

Datació: Fase 5

U.E.: 3076

Definició: Rebliment de terra argilosa i ataronjada.

Posició física

Cobert per: 3075

S'adossa a: 3090*

Cobreix a: 3078

Datació: Fase 4

U.E.: 3077*

Definició: Llosa de pissarra i algun rajol.

Posició física

Igual a: 3067*

Li recolza: 3078, 3090*

Talla a: 3079, 3080, 3081

Datació: Fase 4

U.E.: 3078

Definició: Terra de color marró, una mica argilosa i amb fragments de rajol.

Posició física

Cobert per: 3076

Cobreix a: 3077*, 3079

Datació: Fase 4

U.E.: 3079

Definició: Rebliment de terra sorrenca.

Posició física

Cobert per: 3078, 3090*

Tallat per: 3077*

Cobreix a: 3080

Datació: Fase 4

U.E.: 3080

Definició: Rebliment de terra fosca i bastant solta amb carbons i morter.

Posició física

Cobert per: 3079

Tallat per: 3077*

Cobreix a: 3081

Datació: Fase 4

U.E.: 3081

Definició: Rebliment de terra molt solta i fosca amb petites pedretes de pissarra.

Posició física

Cobert per: 3080

Tallat per: 3077*

Cobreix: 3088

Datació: Fase 4

U.E.: 3082

Definició: Estrat descobert però no excavat.

Posició física

Cobert per: 3046, 3048*

Datació: Fase 1

U.E.: 3083

Definició: Estrat descobert però no excavat.

Posició física

Cobert per: 3019

S'adossa a: 3032*

Datació: Fase 2

U.E.: 3084

Definició: Estrat descobert però no excavat.

Posició física

Cobert per: 3019, 3024

S'adossa a: 3021*, 3032*

Datació: Fase 2

U.E.: 3086

Definició: Estrat descobert però no excavat.

Posició física

Cobert per: 3059, 3066

Tallat per: 3067*

Datació:

U.E.: 3088

Definició: Estrat descobert però no excavat.

Posició física

Cobert per: 3081

Datació: Fase 3

U.E.: 3089

Definició: Estrat descobert però no excavat.

Posició física

Cobert per: 3006

Tallat per: 3042*

Datació: Fase 5

U.E.: 3090*

Definició: Mur construït a base de llicorelles i cairons.

Posició física

Hi recolza: 3006, 3036*

Recolza en: 3077*, 3079

S'hi adossa: 3008*, 3014*, 3018*, 3075, 3076, 3078, 3091*

Datació: Fase 5

U.E.: 3091*

Definició: Mur construït per llicorelles i pedres de Begues que amida uns 50 cm d'amplada.

Posició física

S'adossa a: 3090*

Datació: Fase 5

U.E.: 3092*

Definició: Façana actual de la casa.

Posició física

S'adossa a: 3050*

Recolza en: 3020*

S'hi adossa: 3001, 3023*

Datació: Fase 5

10. INVENTARI DELS MATERIALS

U.E.: 3001

Tipus ceràmic	fragments	observacions
grisa medieval	10	1 vora arrodonida amb bec
de reflex metàl·lic	24	3 fons plans, 6 vores d'escudella, 1 vora de plat d'ala

blava de Barcelona	11		4 vores de plats d'ala, 2 vores d'escudella, 1 fons anulàr
blava catalana	54		5 vores d'escudella, 5 nanses d'escudella, 1 vora d'escudella sangnadora, 8 fons, 9 vores de plat d'ala
de la ditada	6		
de la figueta	3		
de la roda de carreta	1		1 vora de plat d'ala
oxidada i vidrada			
groc	4		1 decor. verd i marró
marró		44	1 nansa trilobulada, 1 nansa
bilobula			da, 3 vores de plat tallador, 5 de plat d'ala, 1 fons pla, 1 fogó, 1 vora de boca, 3 vores gibrell, 2 vores verticals amb extern, 1 vora de càntir, 2 cossi, 1 vora de boca de de morter, 1 tapadora de
vores			
pivot de			
de			
visell			
vores de			
gerra, 1 vora			
botó			
marró e.	5		
marró i.	125		1 nansa, 3 vores verticals, 3 fons plans, 3 vores de plat tallador, 12 vores de plat d'ala, 4 vores de gibrell, 2 vores exvasades
marró amb dec.groga	2		1 vora de plat d'ala, 1 vora
vertical			
verd		2	1 vora de plat d'ala
verd e.		20	1 vora vertical amb boca, 1 anulàr, 2 decoració línies
fons			
incises			
verd i.	34		1 vora de plat d'ala, 2 vores de tallador, 2 fons plans
plat			
melat e.		1	1 decor. marró
marro i. verd e.	1		
blanca indet.	5		1 nansa d'escudella
reduïda i vidrada			
verd		14	2 vores verticals arrodonides
verd e.	1		
verd i.	4		
bicolor i vidrada			
marró i.	1		1 vora de plat tallador
verd i.	2		
sandvitx i vidrada			

marró		4	2 vores de servidora
verd i.	2		
pisa	8		1 vora de plat, 1 vora de vas
comuna ox.		30	
comuna red.		9	2 nanses, 1 nansa bilobulada,
1 vora de			plat d'ala, 1 decor.
línies incises			
comuna bicolor	3		
metalls			
escòria de ferro		1	
ferro		10	9 claus, 1 peça rodona
vidre		1	
fauna		20	
monedes	1		5 cèntims, Govern Provisional,
1870			

U.E. 3002

Tipus ceràmic	fragments	observacions
grisa medieval	6	1 dec. amb incisions
blava catalana	26	5 vores d'escudella, 3 vores d'ala, 2 nanses d'escudella
de plat	1	1 vora de plat d'ala
orles diverses de la ditada	6	2 vores d'escudella, 4 vores de d'ala
plat de la figueta	1	
de la cirereta	1	
oxidada i vidrada		
marró i	5	1 peu de fogó, 1 vora vertical engruixida, 1 vora de
gibrell		
marró e.	7	
marró i.	31	2 vores de plat d'ala, 3 vores de tallador, 1 fons pla, 1 fons vores de gibrell
plat anular, 2		
marró amb dec.groga	2	2 vores verticals
verd e.	8	
verd i.	24	2 fons rectes, 1 fons pla, 1 vora vertical, 1 vora exvasada
blanc i. marró e.	1	1 fons pla
blanc indeter.	1	1 vora vertical i engruixida
reduïda i vidrada		
verd	2	
verd i.	2	
bicolor i vidrada		
marró i.	3	
verd des	3	2 vores verticals i engruixi-
pisa comuna ox.	2	
	10	1 fons anular
metalls		
ferro	7	7 claus
vidre	2	
fauna	5	

U.E. 3003

Tipus ceràmic	fragments	observacions
grisa medieval	3	1 vora vertical arrodonida
blava catalana	4	1 fons, 1 nansa d'escudella
de la ditada	3	2 fons, 1 vora plat d'ala
de la figueta	1	1 fons
d'arc triple	1	1 vora d'escudella
oxidada i vidrada		
marró	2	1 vora de gibrell
marró e.	3	
marró i.	14	2 vores de plat d'ala, 1 nansa
marró dec.groga	3	3 vores de plat d'ala
marró dec.groc-verd	1	
verd	2	
verd i.	3	1 vora vertical arrodonida
pisa	2	1 nansa petita
comuna ox.	4	
comuna red.	1	
metalls		
ferro	3	3 claus
vidre	2	1 fons
fauna	4	

U.E. 3004

Tipus ceràmic	fragments	observacions
de reflex metàl·lic	1	
blava catalana	2	1 vora d'escudella
oxidada i vidrada		
marró	2	
marró i.	4	1 nansa
verd	2	
verd i.	7	1 vora vertical arrodonida
pisa	1	1 vora rentrant
comuna ox.	5	
comuna red.	1	
metalls		
escòria de ferro	3	
vidre	3	
fauna	1	
monedes	1	1 diner, Carles I d'Aragó, 1516-1556

U.E. 3005

Tipus ceràmic

fragments observacions

reflex metàl·lic
de Barcelona
blava catalana

1

2

1 nansa d'escudella

1

1 nansa d'escudella

oxidada i vidrada

marró
exvasada

2

1 vora vertical, 1 vora

marró i.

3

verd i.

6

2 nanses, 1 vora exvasada

melat i.

10

comuna oxidada

3

comuna sandvitx

1

metalls

ferro

1

vidre

1

fauna

3

U.E. 3006

Tipus ceràmic	fragments	observacions
grisa medieval incisos	5	1 vora vertical, 1 dec.punts
de reflex metàl.lic d'escude	48	1 nansa d'escudella, 10 vores lla, 2 vores de plat d'ala, plans, 2 fons rectes
5 fons de Barcelona	14	1 vora d'escudella, 1 vora de plat d'ala, 6 fons rectes, 1 fons pla.
blava catalana d'escu-	57	2 vores de plat d'ala, 2 vores della
de la ditada	6	3 vores de plat d'ala
de la figueta	1	1 fons
de faixes o cintes d'inf.del Renaixement	1 3	1 vora de plat d'ala, 1 rajola
oxidada i vidrada marró nanses lada, 1 gibrell, 1 de plat talla 2 vores	43	1 pivot de fogó, 1 nansa, 2 bilobulades, 1 nansa trilobu- broc de càntir, 1 vora de vora de cossi, 6 vores dor, 2 vores exvasades, verticals, 1 vora rentrant, morter
1 vora de marró amb dec.groc-verd	4	2 vores de plat d'ala
marró e.	3	
marró i. plans,	148	1 nansa, 2 fons anulars, 7 fons
rentrants, 3 de cossi, 2		10 plats d'ala, 2 vores vores verticals, 1 vora vores de plat tallador, 1 tapadora debotó, 1 vora de càntir, 1 vora de servidora, 2 vores engruixides, 1 vora de morter, 1 vora de gi- brell
blanca indeter. d'escudella	7	2 fons plans, 1 nansa
verd e. marró i. incises	3	1 vora de plat tallador 1 broc, 2 amb decor. línies
verd 1 vora vores 1 vora	19	1 nansa, 2 nanses bilobulades, de poal, 1 vora de càntir, 3 engruixides, 1 vora exvasada, vertical amb visell intern

verd e.	37	3 nanses, 1 vora de poal, 2 fons
plans,		1 fons anular
verd i.	40	2 nanses, 3 nanses bilobulades, 1
fons		pla, 3 fons anulars, 1 vora
de servido		ra, 1 vora exvasada
melat i.	19	1 nansa, 1 fons pla, 4 vores
verticals		engruixides, 1 vora
vertical		
melat e.	1	1 arrencament de nansa
reduïda i vidrada		
marró i.	2	1 vora de plat d'ala
verd	10	2 vores de poal, 1 fons pla
verd e.	2	
verd i.	1	
negre i.	3	
bicolor i vidrada		
verd	1	1 vora amb boca
negre i.	1	
sandvitx i vidrada		
marró	2	
pisa		
comuna ox.	17	
fons recte	34	1 nansa, 2 fons anulars, 1
comuna red.	9	2 nanses, 1 nansa bilobulada,
2 nanses		trilobulades, 1 fons anular,
1 decor.		incisa.
comuna sandvitx	1	
metalls		
escòria de ferro	2	
ferro	4	
vidre		
fauna	5	
monedes	28	
Tàrrega,	1	1 sisè, Guerra dels Segadors, 1640-1641

U.E. 3007

Tipus ceràmic	fragments	observacions
oxidada i vidrada		
marró i.	7	6 vores de cassola
verd i.	2	
melat i.	2	1 vora rentrant arrodonida
comuna ox.	1	1 vora vertical arrodonida
fauna	1	

U.E. 3012

Tipus ceràmic	fragments	observacions
manganès	1	
de Barcelona	4	1 fons pla, 1 fons recta.
blava catalana	14	2 nanses d'escudella, 2 fons
rectes,		
de la ditada	2	3 vores d'escudella
de la figueta	1	2 vores de plat d'ala
de l'essa	1	1 fons
de la roda de carreta	1	1 vora de plat d'ala
		1 vora de plat d'ala
oxidada i vidrada		
marró	2	1 tapadora, 1 vora vertical
marró i.	29	4 vores de plat d'ala, 4 tapadores,
2		fons plans, 1 vora
vertical, 1 vora		exvasada
marró amb dec.groga	1	
verd	1	1 vora vertical
verd e.	8	1 boca de càntir
verd i.	12	1 vora de plat d'ala, 1 vora
vertical,		1 vora exvasada
blanca indeter.	2	1 vora vertical
reduïda i vidrada		
marró i.	1	
verd i.	1	
comuna ox.	11	1 vora vertical
comuna sandvitx	1	
estuc	1	
vidre	1	
metalls		
ferro	2	2 claus
fauna	10	

U.E. 3016

Tipus ceràmic

fragments observacions

monedes
1621-

1

1 ardite, Felip III, Barcelona,
1665

U.E. 3017

Tipus ceràmic

fragments observacions

de Barcelona

1

blava catalana

1

oxidada i vidrada

marró i.

1

1 vora vertical

comuna ox.

2

U.E. 3019

Tipus ceràmic	fragments	observacions
grisa medièval	2	
de reflex metàl·lic	2	
de Paterna	1	
oxidada i vidrada		
marró	1	1 vora vertical
marró e.	1	
marró i.	16	1 fons pla
verd	2	1 vora vertical i arrodonida
verd e.	4	
verd e. blanc i.	1	
reduïda i vidrada		
verd i.	2	1 vora vertical
comuna ox.	3	
comuna sandvitx	1	
metalls		
ferro	1	1 ferradura
fauna	3	

U.E. 3024

Tipus ceràmic

fragments observacions

de Barcelona

7

1 vora d'escudella

oxidada i vidrada

marró i.

1

verd i.

2

metalls

escòria de ferro

1

U.E. 3025

Tipus ceràmic	fragments	observacions
blava catalana	2	
oxidada i vidrada		
verd	1	
verd e.	1	
comuna ox.	7	
vidre	1	1 nansa

U.E. 3026

Tipus ceràmic

fragments observacions

blava catalana

2

U.E. 3027

Tipus ceràmic fragments observacions

oxidada i vidrada

marró 1

marró i. 1

verd e. 1

comuna ox. 4

fauna 1

U.E. 3028

Tipus ceràmic

fragments observacions

comuna ox.

2

U.E. 3029

Tipus ceràmic	fragments	observacions
blava catalana	1	1 vora d'escudella
de la ditada	1	1 vora de plat d'ala
oxidada i vidrada		
marró i.	3	1 vora de plat d'ala
verd	1	
verd i.	2	1 fons pla
verd e.	7	
blanca indeter.	1	1 vora d'escudella
comuna ox.	8	
comuna red.	1	
fauna	7	

U.E. 3030

Tipus ceràmic

de Barcelona

fragments observacions

5

2 vores d'escudella.

U.E. 3031

Tipus ceràmic	fragments	observacions
oxidada i vidrada		
marró	1	
marró i.	4	
marró i. amb dec. verda	9	
verd e.	1	
verd i.	1	1 vora exvasada
blanca indeter.	3	1 nansa d'escudella
comuna ox.	4	1 fons anular
comuna sandvitx	2	2 vores exvasades
vidre	1	

U.E. 3035

Tipus ceràmic	fragments	observacions
oxidada i vidrada		
marró	1	
marró i.	1	1 vora vertical visellada
verd i.	3	
sandvitx i vidrada		
marró	1	
metalls		
ferro	1	1 clau

U.E. 3036

Tipus ceràmic fragments observacions

oxidada i vidrada

marró i. 3

verd i. 3 1 fons pla

comuna red. 1

U.E. 3037

Tipus ceràmic fragments observacions

blava catalana 1

oxidada i vidrada

marró i. 2

verd i. 2

U.E. 3039

Tipus ceràmic	fragments	observacions
de reflex metàl·lic	2	1 vora d'escudella
blava catalana	2	
de la ditada	1	1 vora de plat d'ala
oxidada i vidrada		
marró i.	3	1 vora de tub
verd e.	1	
verd i.	1	1 vora de plat tallador
reduïda i vidrada		
verd	1	
metalls		
ferro	1	1 clau
monedes	2	1 cuartillo resillado, Felip IV 1641-1644,; 1 ral de 1700-1746
plata, Felip V		

U.E. 3043

Tipus ceràmic	fragments	observacions
blava catalana	4	1 nansa d'escudella
de la ditada	1	
d'arc i punt	1	
oxidada i vidrada		
marró	6	1 nansa bilobulada, 1 pivot
de fogó, 1		nansa de plat d'ala
marró i.	23	4 vores de plat d'ala, 1 vora de
plat		tallador, 1 nansa bilobulada,
1' fons		pla
verd	4	
verd e.	2	
verd i.	2	1 línies incises ondulades
blanca indeter.	1	
bicolor i vidrada		
verd i.	1	1 nansa
comuna oxidada	3	
metalls		
ferro	1	1 ganxo
fauna	1	

U.E. 3044

Tipus ceràmic	fragments	observacions
grisa medieval	3	1 vora arrodonida visellada
manganès	1	1 frag. dec.rombo
blava de Barcelona	15	2 fons rectes, 3 vores d'escudella,
2		frags. dec.palmeta, 1 vora de plat tallador
oxidada i vidrada		
marró	4	1 vora de plat d'ala, 1 vora
de gibrell		
marró i.	18	1 vora vertical, 1 vora de plat
d'ala,		1 fons recta, 1 vora de cànir
verd e.	3	1 broc de cànir, 1 nansa
verd i.	4	1 nansa bilobulada, 1 vora de plat tallador
marró-verd	1	1 vora de tapadora
blanca indeter.	6	1 fons pla, 2 vores verticals
bicolor i vidrada		
verd	3	1 vora de morter, 1 vora arrodonida
i		visellada
comuna oxidada	8	
metalls		
ferro	4	2 claus , 1 placa, 1 anella
fauna	29	

U.E. 3045

Tipus ceràmic	fragments	observacions
verd i manganès	1	1 vora de plat tallador
de Manisès	2	1 vora d'escudella
de Barcelona	1	
oxidada i vidrada		
marró i.	6	
verd i.	1	
marró i. verd e.	1	
blanca-franja verda	1	1 rajola
blanca indeter.	1	1 vora de plat tallador
reduïda i vidrada		
verd	7	2 vores de morter
sandvitx i vidrada		
verd i.	2	1 fons pla
comuna oxidada	2	
comuna reduïda	4	
metalls		
escòria de ferro	1	
fauna	2	

U.E. 3046

Tipus ceràmic

fragments observacions

reduïda medieval
sandvitx medieval
1 coll,
incises.
fauna

1

38

4 vores exvasades arrodonides,
1 fons pla, 4 decor.línies

1

U.E. 3051

Tipus ceràmic	fragments	observacions
grisa medieval	3	1 nansa lobulada
sandvitx medieval	1	
de reflexes metàl·lics	1	
valenciana	1	1 fons recta
de Barcelona	1	
blava catalana	15	1 vora d'escudella, 1 fons anular, fons recta,
1		
de la figueta	4	2 vores de plat d'ala, 1 fons pla
de la ditada	1	1 nansa d'escudella
d'arc i mig punt	1	
oxidada i vidrada		
marró	12	1 nansa, 2 nanses bilobulades, trilobulada, 2 vores de tapadora de botó
1 nansa		
gibrell, 1		
marró e.	1	
marró i.	14	1 vora de gerreta, 1 vora vertical, vora vertical i engruixida, 1 vora plat d'ala, 2 vores rentrants, 2 plans, 1 vora de servidora
1		
de		
fons		
marró i. groc-verd e.	1	
groc-verd e.	1	
verd	2	1 vora d'un coll, 1 vora vertical
verd e.	6	1 vora de poal, 1 vora vertical boca
d'una		
verd i.	5	1 vora vertical, 1 fons anular
melat e.	2	
blanc indeter.	3	
reduïda i vidrada		
verd	3	
sandvitx i vidrada		
marró e.	1	1 vora de càntir
verd i.	1	
pisa	2	1 vora exvasada, 1 vora vertical
comuna oxidada	16	1 fons anular
metalls		
escòria de ferro	1	
ferro	1	1 didal
fauna	3	

U.E. 3054

Tipus ceràmic		fragments	observacions
grisa medieval	3		
de reflex metàl·lic	10		1 nansa d'escudella, 1 vora de plat
			d'ala, 4 fons rectes
blava de Barcelona	2		1 vora de plat d'ala
blava catalana	13		1 vora d'escudella, 1 nansa
d'escude			lla, 3 fons
de l'espiga tancada	1		
de la salsitxa doble	1		
oxidada i vidrada			
marró		7	2 vores verticals
marró i.	33		1 vora de gibrell, 9 vores de plat
			d'ala, 1 fons pla, 1 tapadora
verd	4		2 nanses
verd e.	3		
verd i.	8		1 vora vertical i engruixida, 1
vora de			plat d'ala
pisa	1'		
comuna oxidada	22		
comuna reduïda	5		
metalls			
concrecions de ferro		4	
fauna		6	

U.E. 3058

Tipus ceràmic

fragments observacions

sandvitx comuna

1

1 vora exvasada

U.E. 3060

Tipus ceràmic	fragments	observacions
oxidada i vidrada marró	2	1 vora vertical
melat i..	1	
comuna reduïda	1	

U.E. 3061

Tipus ceràmic	fragments	observacions
oxidada i vidrada		
marró i.	3	
verd	1	1 vora vertical
comuna oxidada	1	

U.E. 3065

Tipus ceràmic	fragments	observacions
blava catalana	1	1 vora de plat d'ala
oxidada i vidrada marró i.	2	1 fons pla
sandvitx i vidrada marró amb dec.verda	2	2 vores exvasades
fauna	1	

U.E. 3066

Tipus ceràmic fragments observacions

blava catalana

de la figueta 1 1 fons

de la roda de carreta 1 1 fons

oxidada i vidrada

marró 1 1 vora vertical

marró i. verd e. 1

comuna oxidada 1

U.E. 3071

Tipus ceràmic

fragments observacions

de reflex metàl·lic 1

oxidada i vidrada

marró

1

marró i.

1

1 vora de plat tallador

verd

1

reduïda i vidrada

marró

1

1 vora de plat d'ala

U.E. 3073

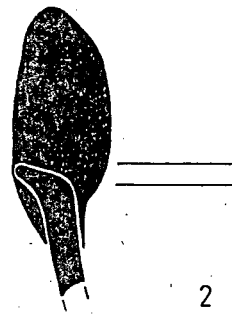
Tipus ceràmic		fragments	observacions
de reflex metàl·lic	1		1 vora de plat d'ala
blava de Barcelona	1		1 fons recta dec. de la palmeta
blava catalana	1		
oxidada i vidrada			
marró i.	1		
verd e.	1		1 vora de poal
verd i.	1		
blanca indeter.		1	
sandvitx i vidrada			
verd amb dec.marró	1		1 vora de tapadora
comuna oxidada	8		
vidre		1	
fauna		1	

U.E. 3075

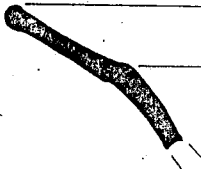
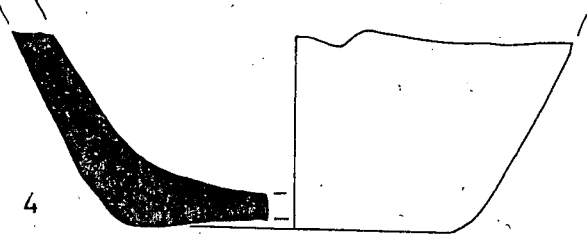
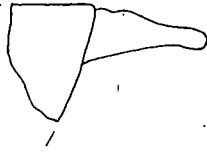
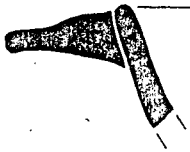
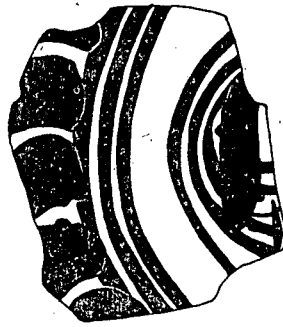
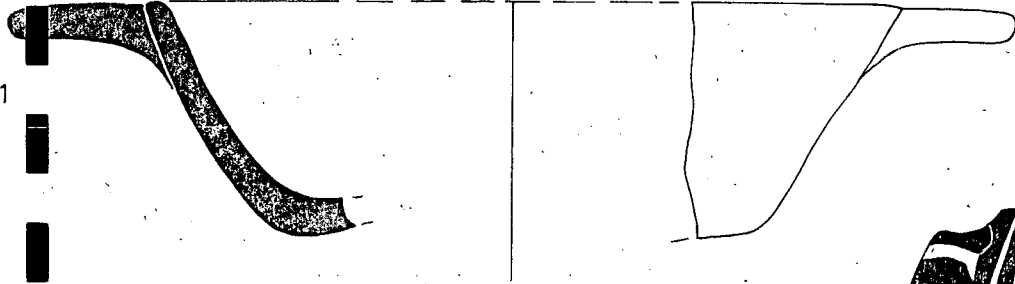
Tipus ceràmic	fragments	observacions
grisa medieval	1	
de reflex metàl·lic	1	
blava de Barcelona	3	3 vores de plat d'ala
oxidada i vidrada		
marró	1	1 vora vertical i engruixida
marró e.	1	1 vora amb boca
marró i.	9	1 vora de plat d'ala, 1 fons anular
marró i. dec.groga	3	1 vora de gibrell
verd	6	1 nansa bilobulada, 2 vores de plat d'ala
verd e.	1	
verd i.	5	
verd e. marró i.	2	1 vora vertical i engruixida
blanca indeter.	8	3 vores de plat tallador, 2 plat d'ala, 3 vores d'escudella
vores de		
lla		
bicolor i vidrada		
marró	1	1 vora exvasada
marró i.	1	
sandvitx i vidrada		
marró i.	1	
comuna oxidada	8	
comuna sandvitx	1	1 vora exvasada
fauna	1	

U.E. 3078

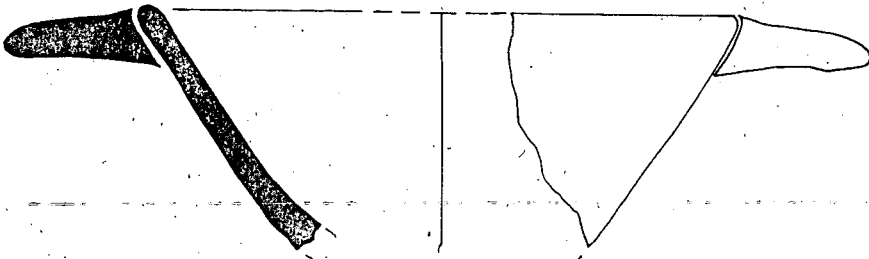
Tipus ceràmic	fragments	observacions
grisa medieval	1	
blava de Barcelona	1	1 fons recte
blava catalana	1	
oxidada i vidrada		
marró	1	1 vora rentrant
verd	1	1 vora de morter
verd i.	2	1 boca de poal
pisa	1	
fauna	1	



I

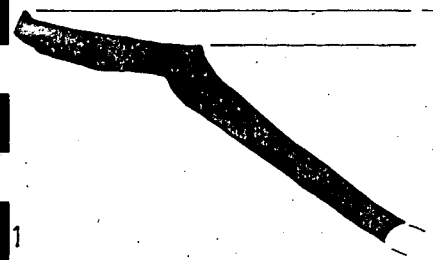


5

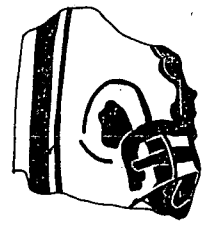
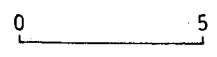
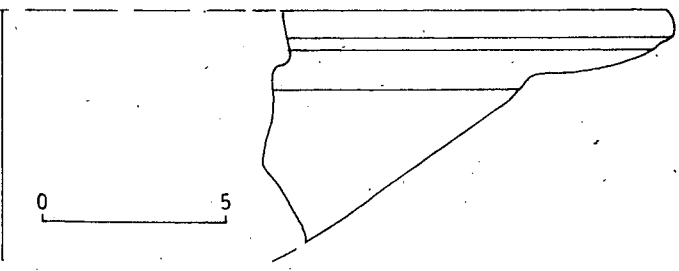


0 5

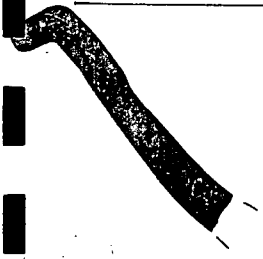
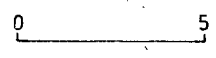
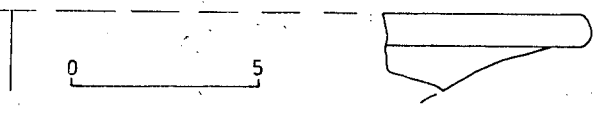
6



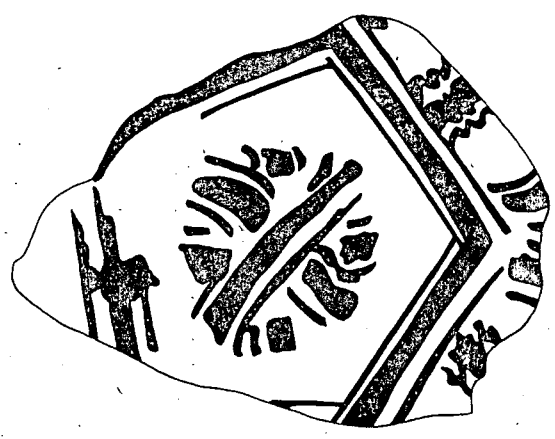
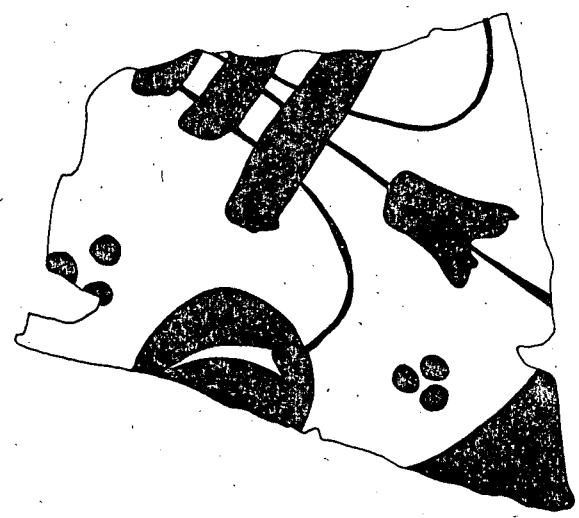
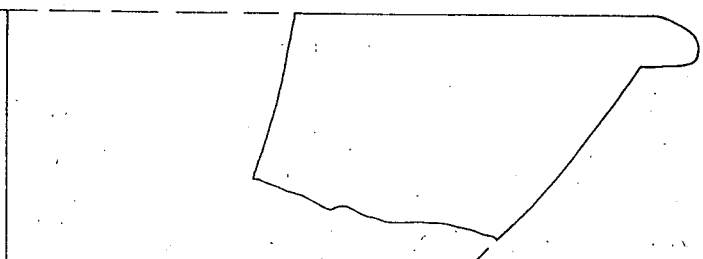
1



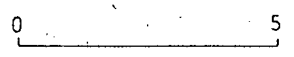
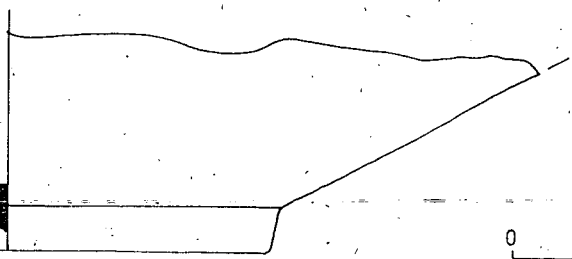
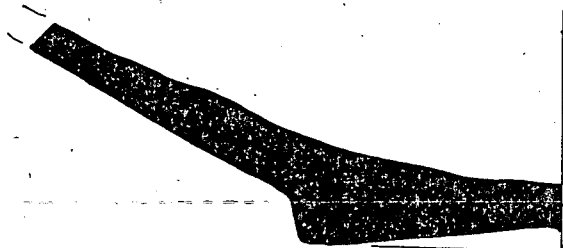
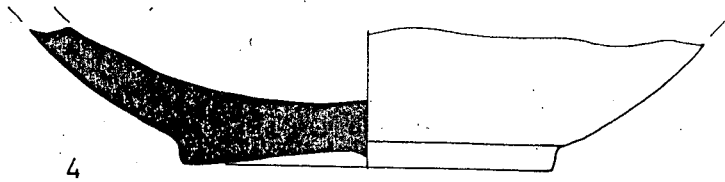
2

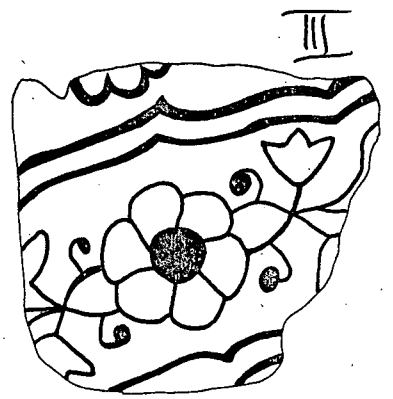
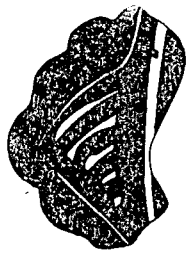
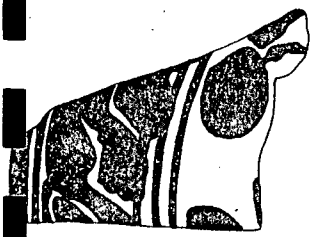


3



4

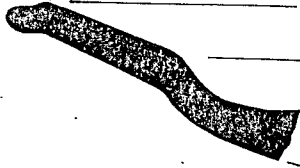
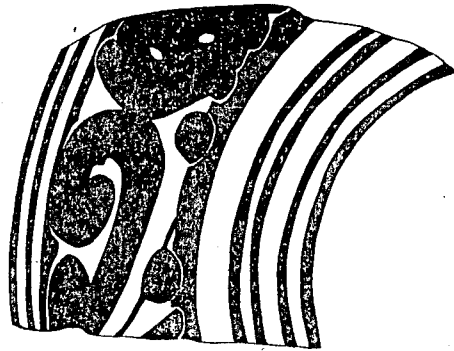
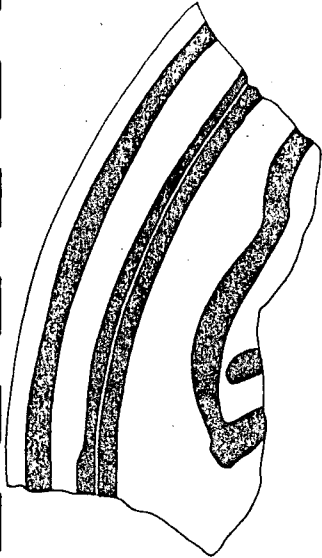




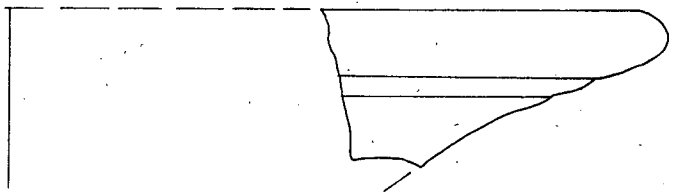
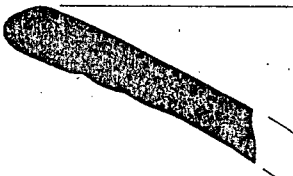
1

2

3

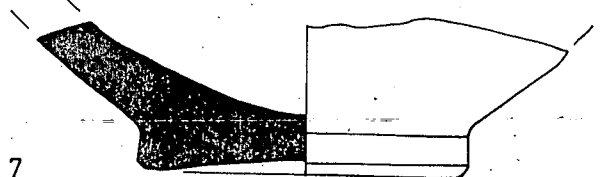
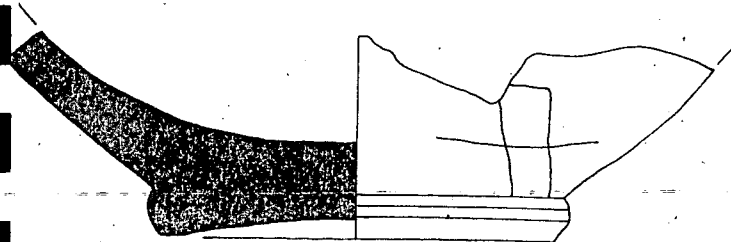
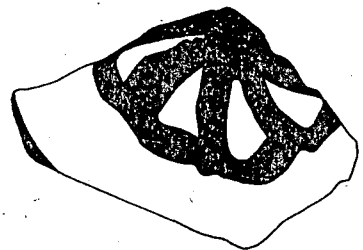
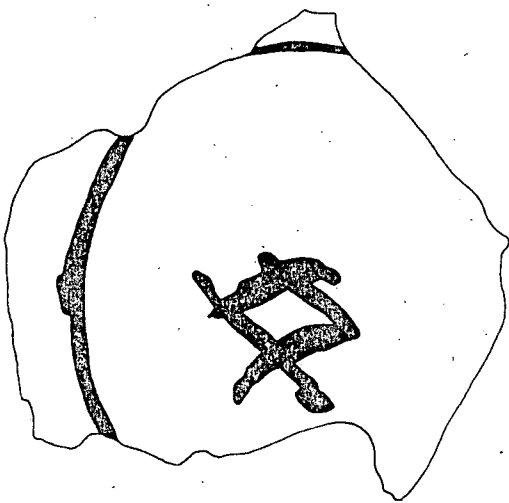


4



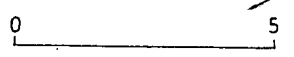
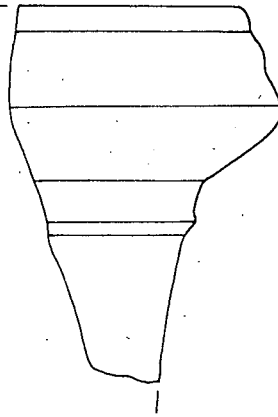
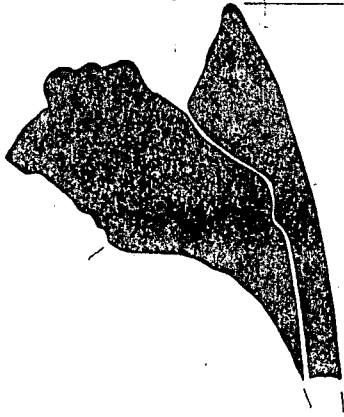
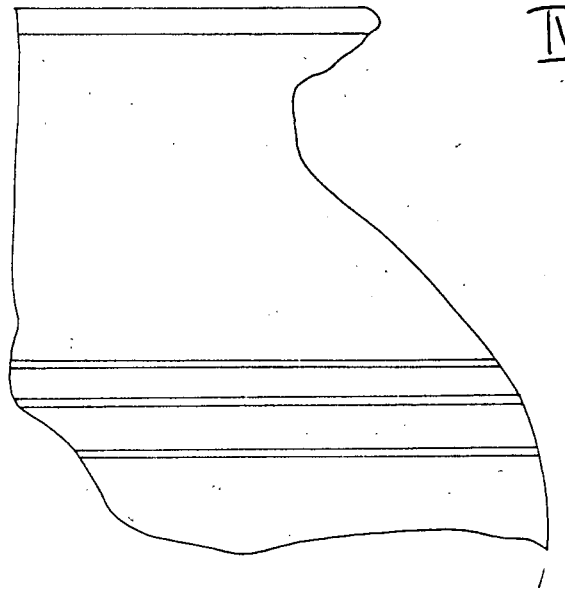
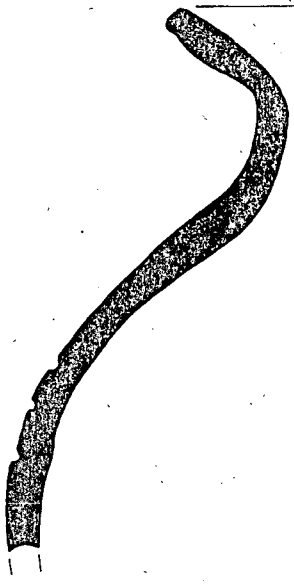
5

0 5



7

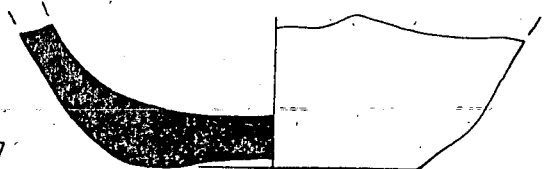
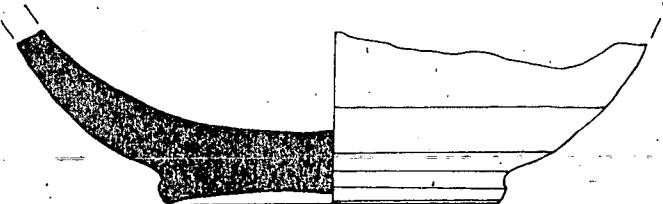
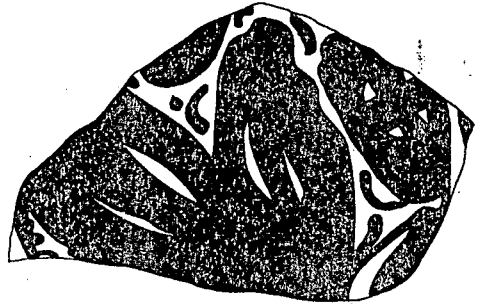
6



3

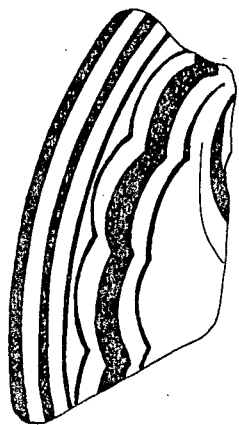
4

5

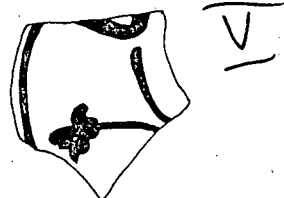


7

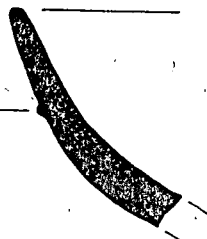
6



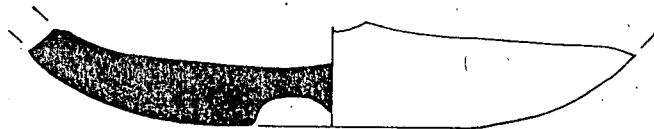
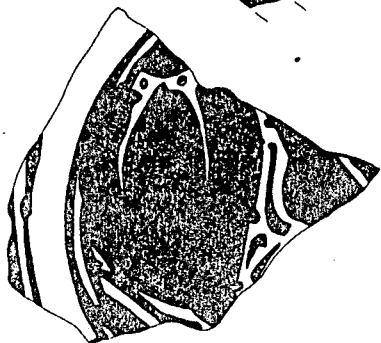
0 5



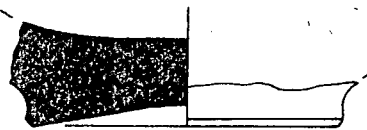
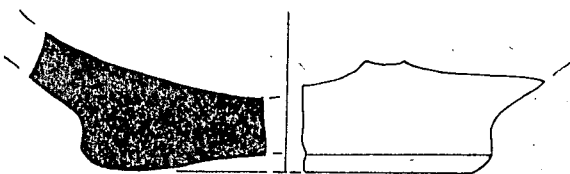
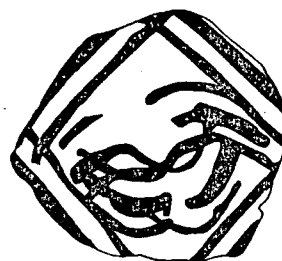
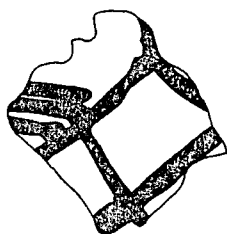
V



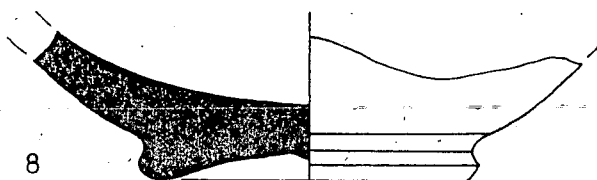
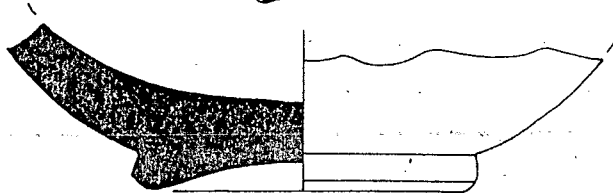
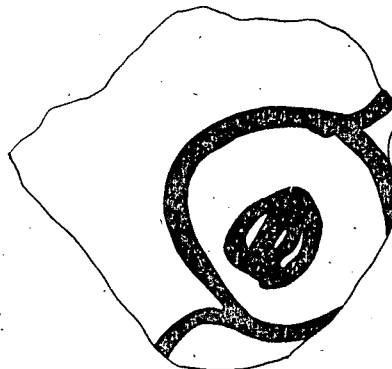
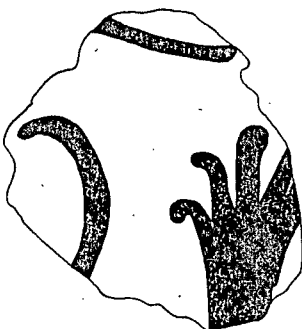
2



4



6



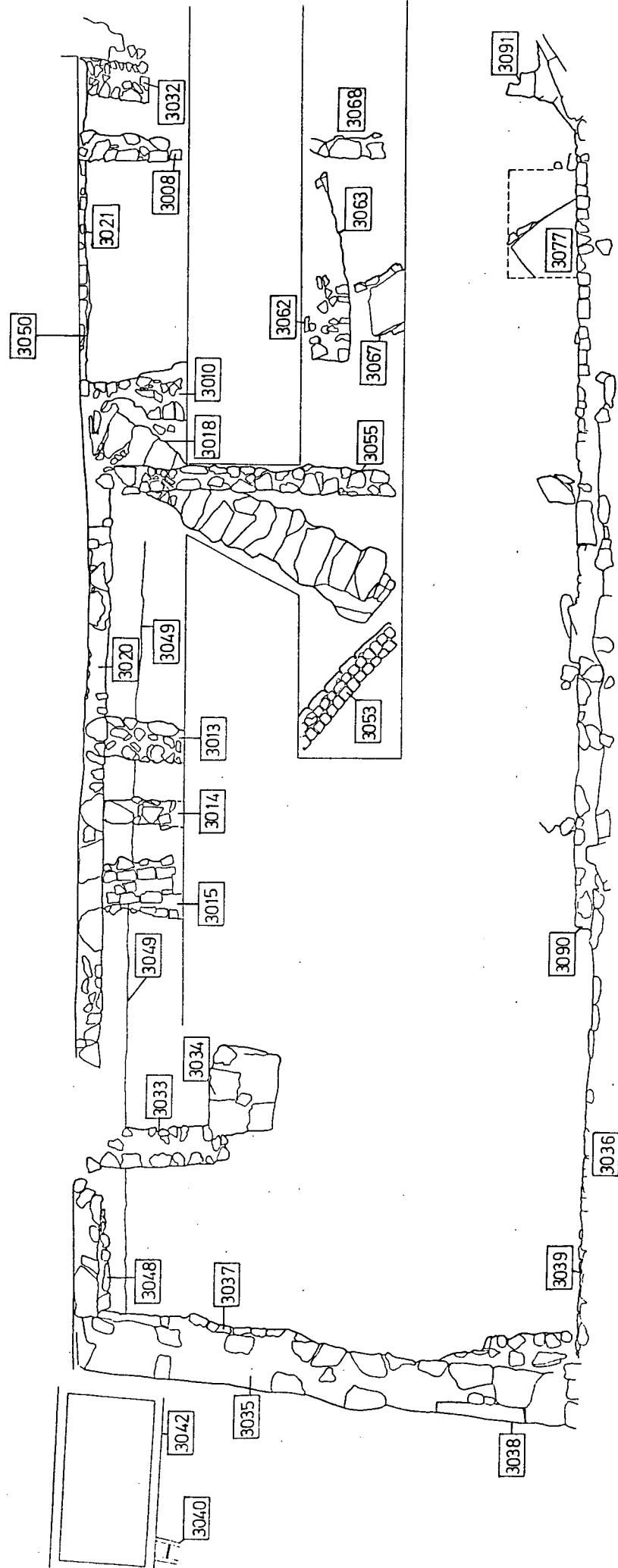
8

7

22 FEBRERU 1994

WB NUMERS 1/81

N



0 1 2 3 m.

Servel del Patrimoni
Arquitectòric Local



Diputació
de Barcelona

Àrea de Cooperació

Títol del projecte

EXCAVACIÓ D'URGÈNCIA A L'ENTORN
OCCIDENTAL DE LA TORRE DEL BARÓ

Exp.	Núm.	Núm. Aut.
Municipi	VILADECANS	
Comarca	BAIX LLOBREGAT	
Propietat	MUNICIPAL	
Títol del plànol	PLANTA GENERAL	
Escales	Núm. plànol	Data
1:81		07-07-93
Dibuixat	M. FÀBREGAS	
Programa		
Pressupost		
Delineació	ISABEL SERRA	

Servici del Patrimoni
Arquitectònic Local



Diputació
de Barcelona
Àrea de Cooperació

Títol del projecte

EXCAVACIÓ D'URGÈNCIA A L'ENTORN
OCCIDENTAL DE LA TORRE DEL BARÓ

Exp.	Núm.	Núm. Aut.
------	------	-----------

Municipi	VILADECANS	
----------	------------	--

Comarca	BAIX LLOBREGAT	
---------	----------------	--

Propietat	MUNICIPAL	
-----------	-----------	--

Títol del plànol

SECCIÓ A, W-E
RASA 1

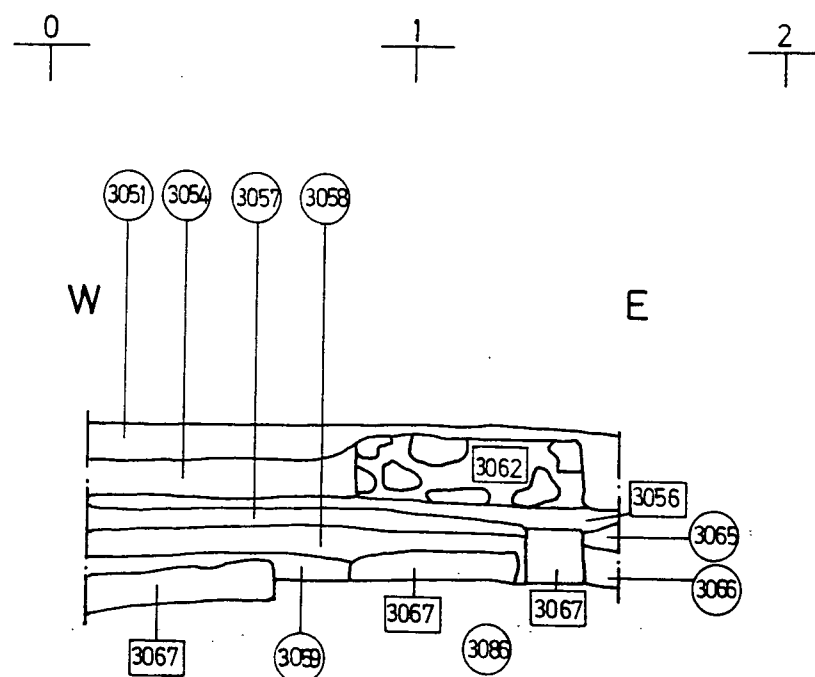
Escala	Núm. plànol	Data
1:20		07-07-93

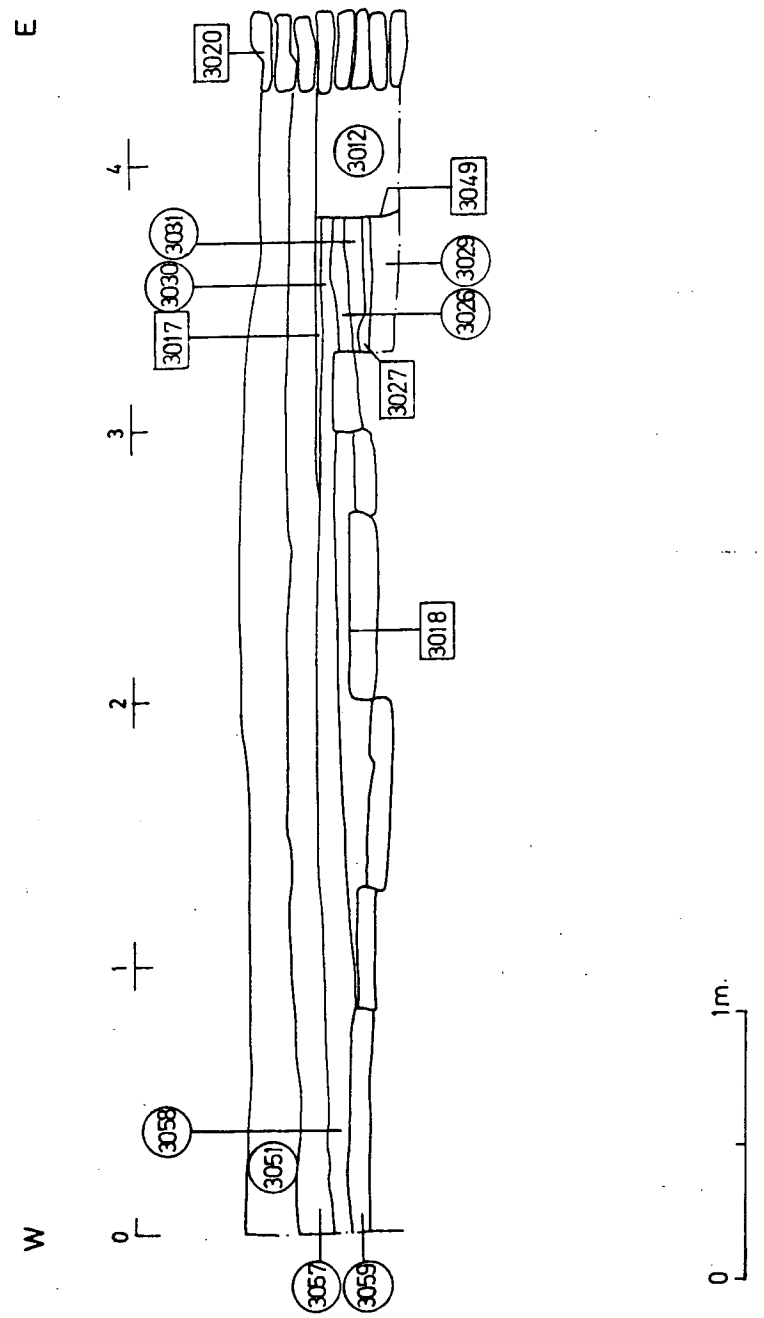
Dibuixat	M. FÀBREGAS	
----------	-------------	--

Programa

Pressupost

Delineació
ISABEL SERRA





Servei del Patrimoni
Arquitectònic Local



Diputació
de Barcelona

Àrea de Cooperació

Títol del projecte

EXCAVACIÓ D'URGÈNCIA A L'ENTORN
OCCIDENTAL DE LA TORRE DEL BARÓ

Exp.	Núm.	Núm. Aut.
------	------	-----------

Municipi	VILADECANS
----------	------------

Comarca	BAIX LLOBREGAT
---------	----------------

Propietat	MUNICIPAL
-----------	-----------

Títol del plànol

SECCIÓ B, W-E
RASA 1 i 2

Escala	Núm. plànol	Data
1:28		07-07-93

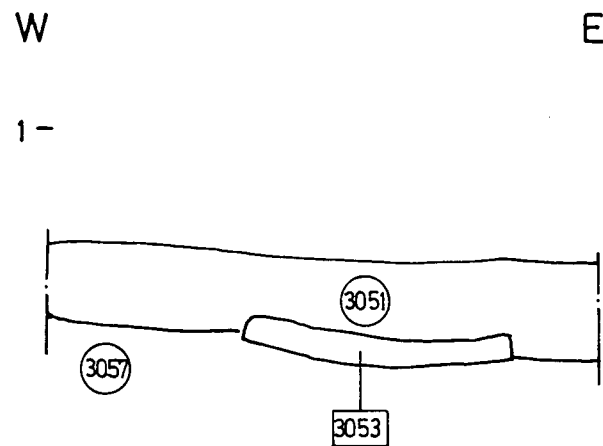
Dibuixat	M. FÀBREGAS
----------	-------------

Programa

Pressupost

Delineació
ISABEL SERRA

0 1 2



Servei del Patrimoni
Arquitectònic Local



Diputació
de Barcelona
Àrea de Cooperació

Títol del projecte

EXCAVACIÓ D'URGÈNCIA A L'ENTORN
OCCIDENTAL DE LA TORRE DEL BARÓ

Exp.	Núm.	Núm. Aut.
Municipi	VILADECANS	
Comarca	BAIX LLOBREGAT	
Propietat	MUNICIPAL	

Títol del plànol

SECCIÓ C; W-E
RASA 1

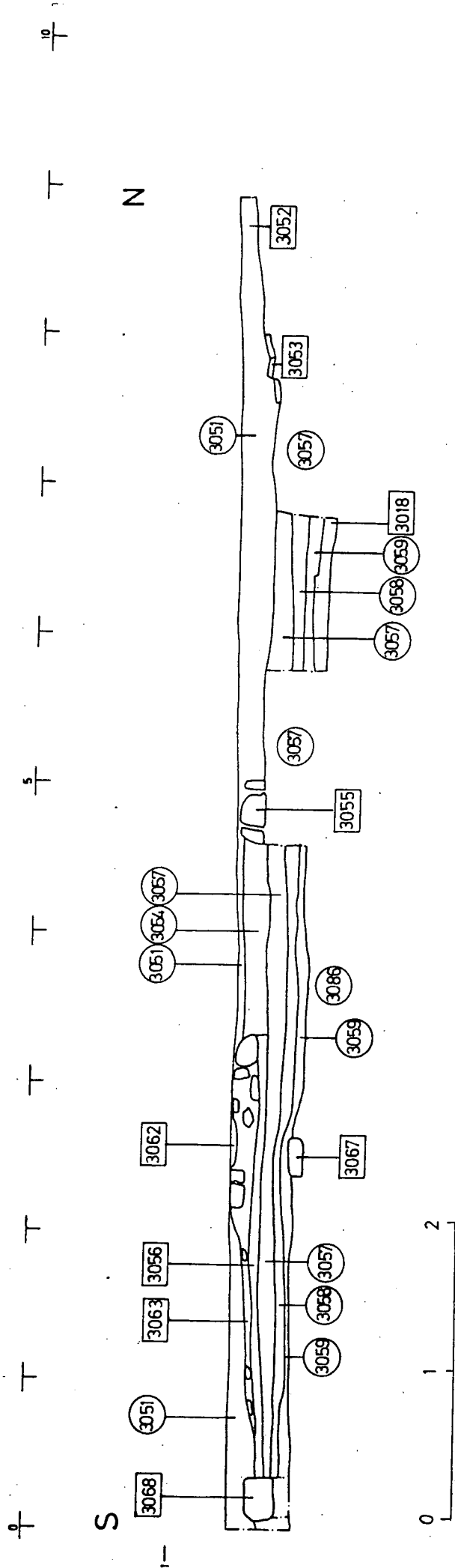
Escala	Núm. plànol	Data
1:20		07-07-93

Dibuixat
M. FÀBREGAS

Programa

Pressupost

Delineació
ISABEL SERRA



Servici del Patrimoni
Arquitectònic Local



Diputació
de Barcelona
Àrea de Cooperació

Títol del projecte

EXCAVACIÓ D'URGÈNCIA A L'ENTORN
OCCIDENTAL DE LA TORRE DEL BARÓ

Exp.	Núm.	Núm. Aut.
Municipi	VILADECANS	
Comarca	BAIX LLOBREGAT	
Propietat	MUNICIPAL	

Títol del plànol

SECCIÓ D, S-N
RASA 1

Escala	Núm. plànol	Data
1:38		07-07-93

Dibuixat
M. FÀBREGAS

Programa

Pressupost

Delineació
ISABEL SERRA

Servici del Patrimoni
Arquitectònic Local



Diputació
de Barcelona

Àrea de Cooperació

Títol del projecte

EXCAVACIÓ D'URGÈNCIA A L'ENTORN
OCCIDENTAL DELA TORRE DEL BARÓ

Exp. Núm. Núm. Aut.

Municipi
VILADECANS

Comarca
BAIX LLOBREGAT

Propietat
MUNICIPAL

Títol del plànol

SECCIÓ E, W-E
RASA 2

Escala 1:20 Núm. plànol Data 07-07-93

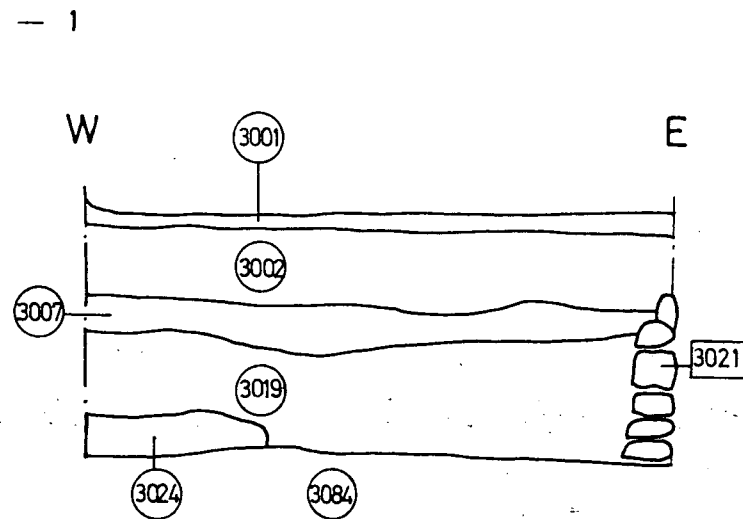
Dibuixat
M. FÀBREGAS

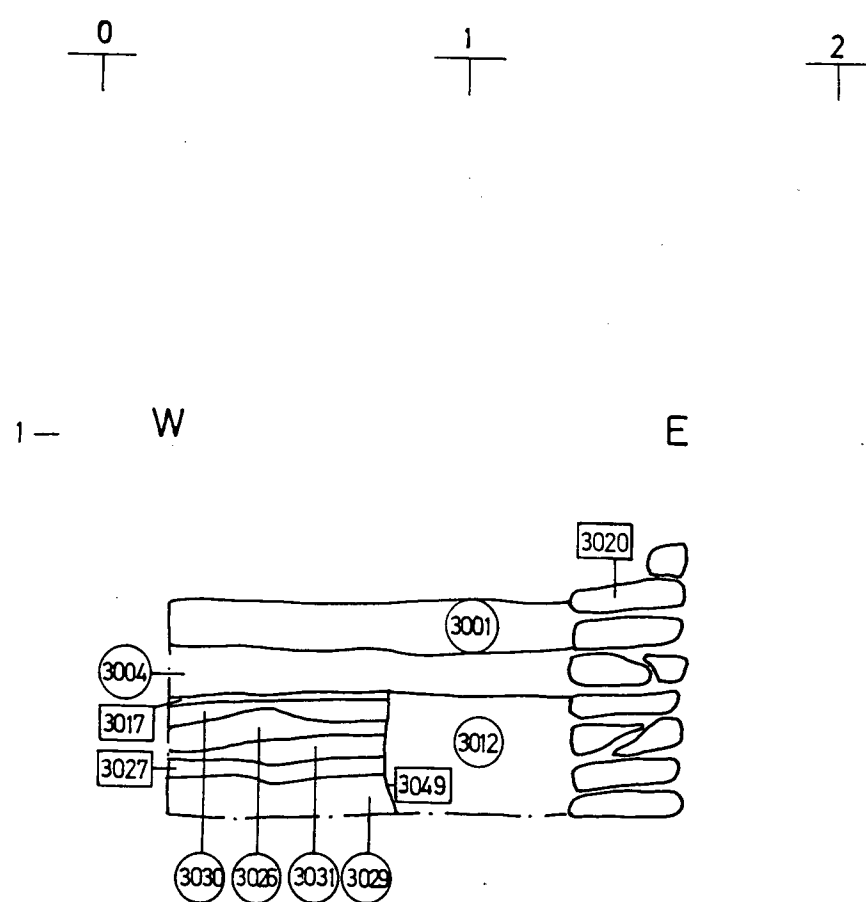
Programa

Pressupost

Delineació
ISABEL SERRA

0 1 2





Servici del Patrimoni
Arquitectònic Local



Diputació
de Barcelona

Àrea de Cooperació

Títol del projecte

EXCAVACIÓ D'URGÈNCIA A L'ENTORN
OCCIDENTAL DE LA TORRE DEL BARÓ

Exp.	Núm.	Núm. Aut.
Municipi	VILADECANS	
Comarca	BAIX LLOBREGAT	
Propietat	MUNICIPAL	

Títol del plànol

SECCIÓ F, W-0
RASA 2

Escala	Núm. plànol	Data
1:20		07-07-93

Dibuixat
M. FÀBREGAS

Programa

Pressupost

Delineació
ISABEL SERRA



Títol del projecte

EXCAVACIÓ D'URGÈNCIA A L'ENTORN
OCCIDENTAL DE LA TORRE DEL BARÓ

Exp. Núm. Núm. Aut.

Municipi
VILADECANS

Comarca
BAIX LLOBREGAT

Propietat
MUNICIPAL

Títol del plànol

SECCIÓ G, W-E
RASA 2

Escala 1:20 Núm. plànol Data 07-07-93

Dibuixat
M. FÀBREGAS

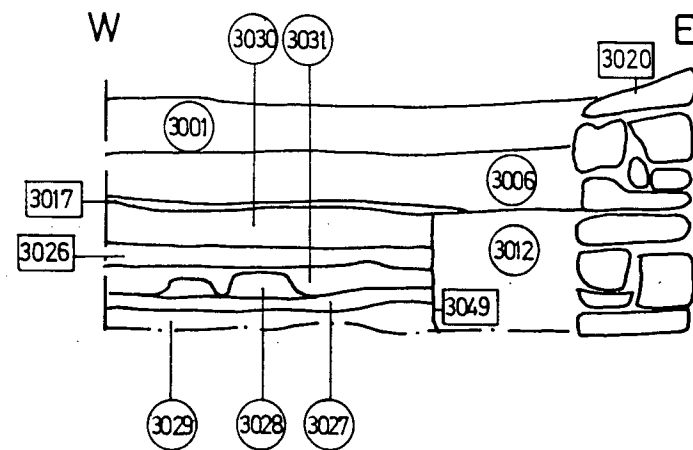
Programa

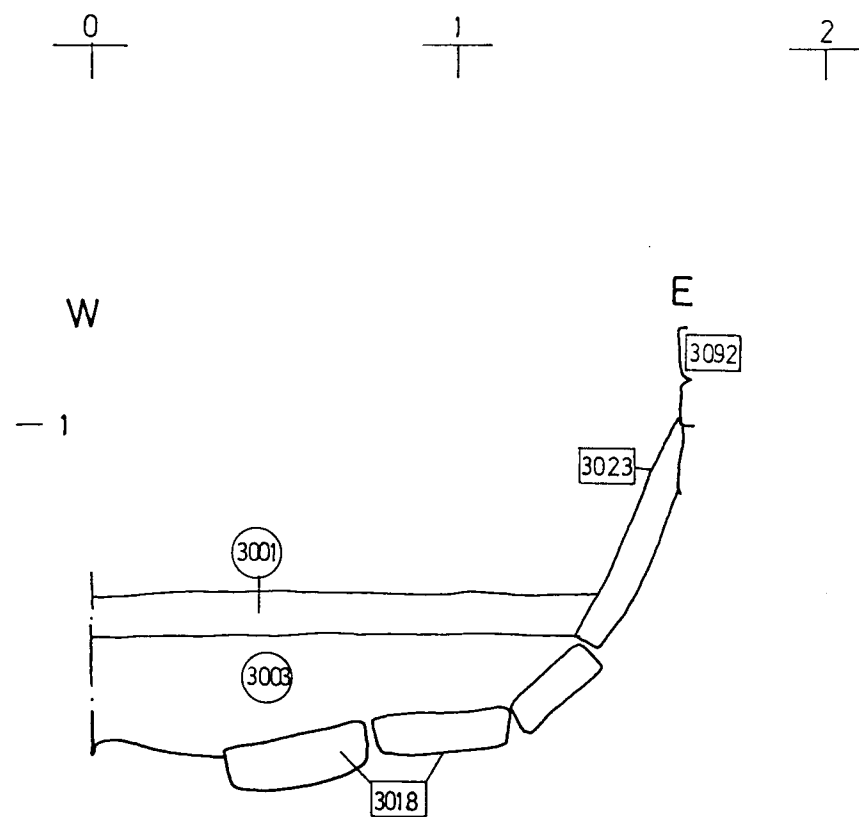
Pressupost

Delineació
ISABEL SERRA

0 1 2

- 1





Servici del Patrimoni
Arquitectònic Local



Diputació
de Barcelona

Àrea de Cooperació

Títol del projecte

EXCAVACIÓ D'URGÈNCIA A L'ENTORN
OCCIDENTAL DE LA TORRE DEL BARÓ

Exp.	Núm.	Núm. Aut.
------	------	-----------

Municipi	VILADECANS	
----------	------------	--

Comarca	BAIX LLOBREGAT	
---------	----------------	--

Propietat	MUNICIPAL	
-----------	-----------	--

Títol del plànol

SECCIÓ H, W-E
RASA 2

Escala	Núm. plànol	Data
1:20		07-07-93

Dibuixat	M. FÀBREGAS
----------	-------------

Programa

Pressupost

Delineació
ISABEL SERRA



Títol del projecte

EXCAVACIÓ D'URGÈNCIA A L'ENTORN
OCCIDENTAL DE LA TORRE DEL BARÓ

Exp. Núm. Núm. Aut.

Municipi
VILADECANS

Comarca
BAIX LLOBREGAT

Propietat
MUNICIPAL

Títol del plànol

SECCIÓ I, W-E
RASA 2

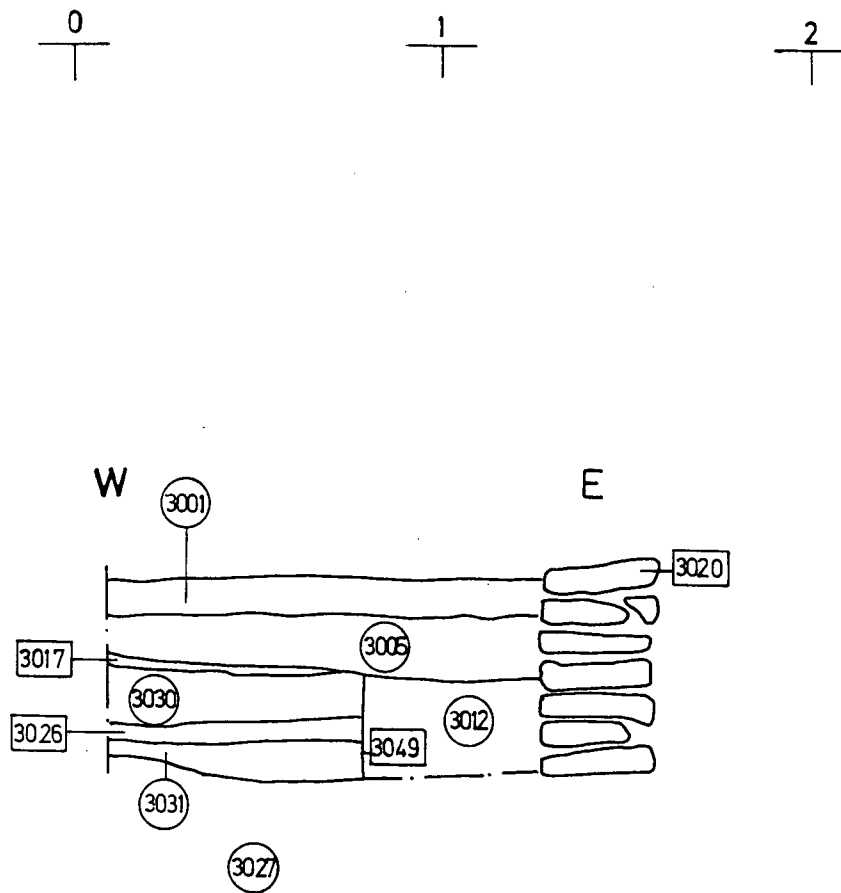
Escala 1:20	Núm. plànol	Data 07-07-93
----------------	-------------	------------------

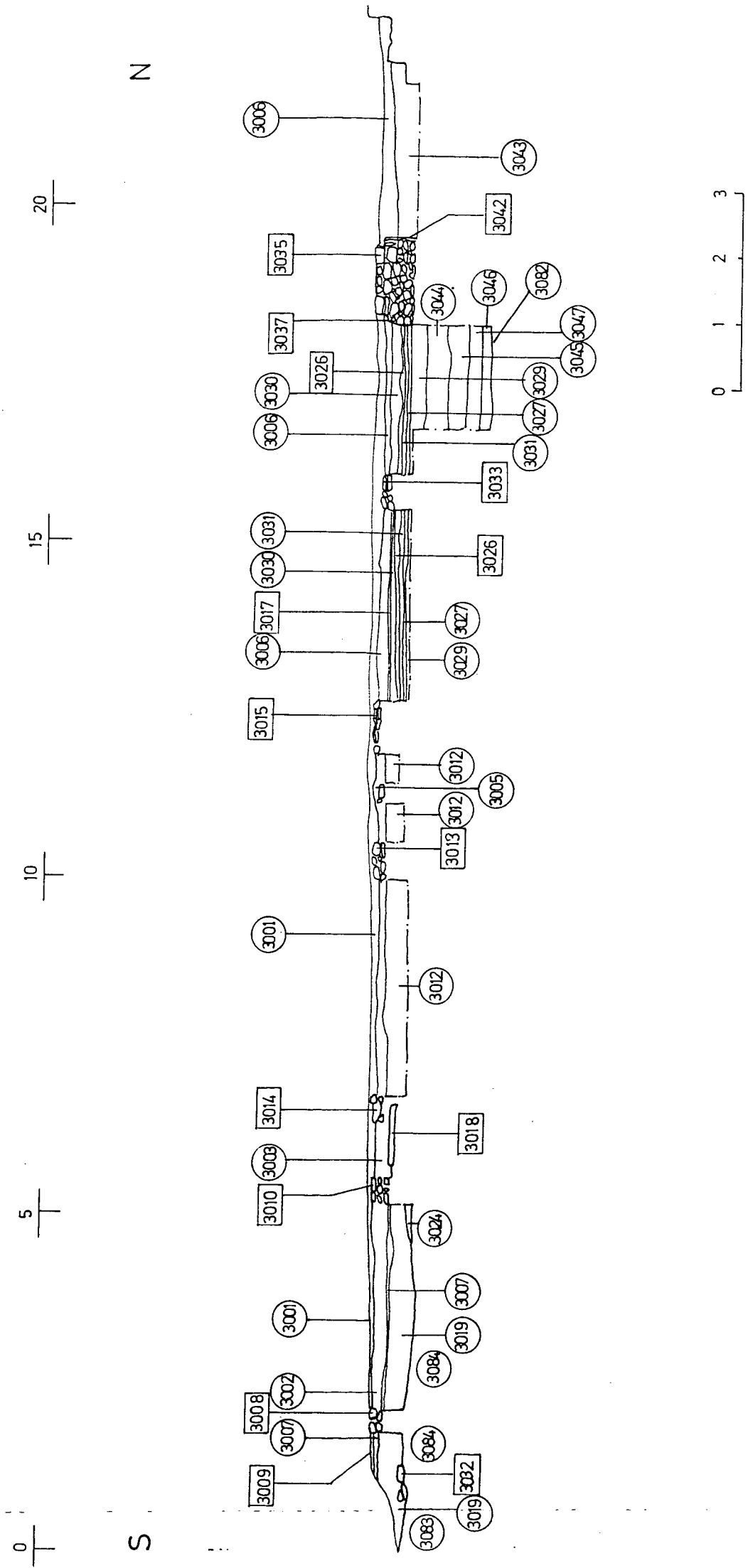
Dibuixat
M. FÀBREGAS

Programa

Pressupost

Delineació
ISABEL SERRA





Servici del Patrimoni
Arquitectònic Local



Diputació
de Barcelona
Àrea de Cooperació

Títol del projecte

EXCAVACIÓ D'URGÈNCIA A L'ENTORN
OCCIDENTAL DE LA TORRE DEL BARÓ

Exp.	Núm.	Núm. Aut.
Municipi	VILADECANS	
Comarca	BAIX LLOBREGAT	
Propietat	MUNICIPAL	

Títol del plànol
SECCIÓ J, S-N
RASA 2

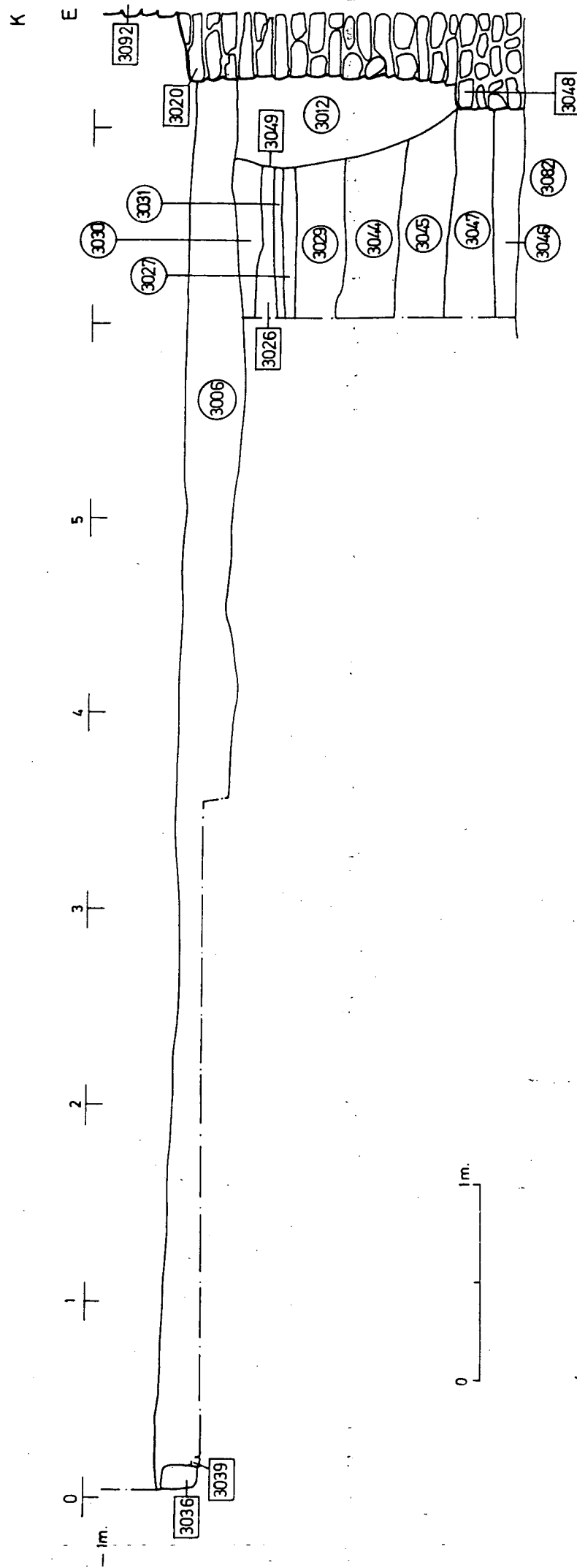
Escala	Núm. plànol	Data
1:80		07-07-93

Dibuixat
M. FÀBREGAS

Programa

Pressupost

Delineació
ISABEL SERRA



Servei del Patrimoni
Arquitectònic Local



Diputació
de Barcelona
Àrea de Cooperació

Títol del projecte

EXCAVACIÓ D'URGÈNCIA A L'ENTORN
OCCIDENTAL DE LA TORRE DEL BARÓ

Exp.	Núm.	Núm. Aut.
Municipi	VILADECANS	
Comarca	BAIX LLOBREGAT	
Propietat	MUNICIPAL	

Títol del plànol

SECCIÓ K, W-E
RASA 2 i 3

Escala	Núm. plànol	Data
1:28		07.07.93

Dibuixet
M. FÀBREGAS

Programa

Pressupost

Delineació
ISABEL SERRA

E 8

7

6

5

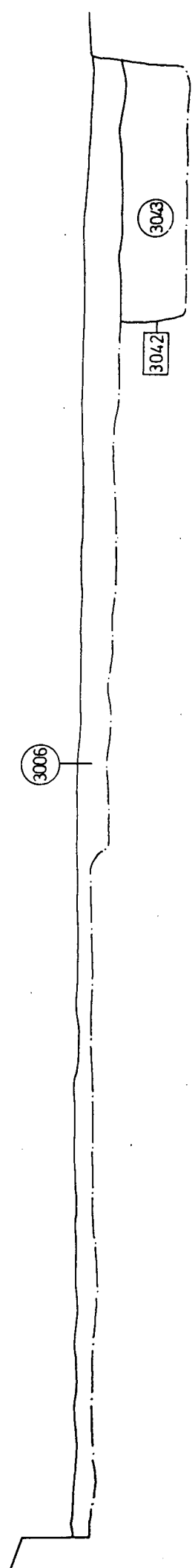
4

3

2

1

W 0



Servici del Patrimoni
Arquitectònic Local



Diputació
de Barcelona
Àrea de Cooperació

Títol del projecte

EXCAVACIÓ D'URGÈNCIA A L'ENTORN
OCCIDENTAL DE LA TORRE DEL BARÓ

Exp.	Núm.	Núm. Aut.
Municipi	VILADECANS	
Comarca	BAIX LLOBREGAT	
Propietat	MUNICIPAL	

Títol del plànol

SECCIÓ L, W-E
RASA 3

Escala	Núm. plànol	Data
1:28		07-07-93

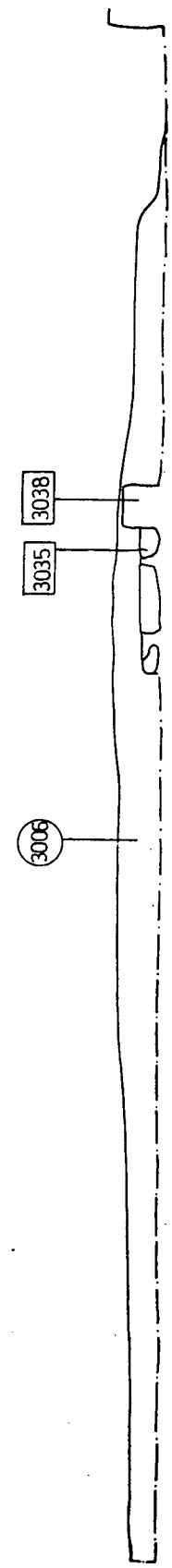
Dibuixat
M. FÀBREGAS

Programa

Pressupost

Delineació
ISABEL SERRA

N 9
8
7
6
5
4
3
2
1
0
S



Servici del Patrimoni
Arquitectònic Local



Diputació
de Barcelona
Àrea de Cooperació

Títol del projecte

EXCAVACIÓ D'URGÈNCIA A L'ENTORN
OCCIDENTAL DE LA TORRE DEL BARÓ

Exp.	Núm.	Núm. Ast.
Municipi VILADECANS		
Comarca BAIX LLOBREGAT		
Propietat MUNICIPAL		

Títol del plànol
SECCIÓ M, S-N
RASA 3

Escala	Núm. plànol	Data
1:35		07-07-93

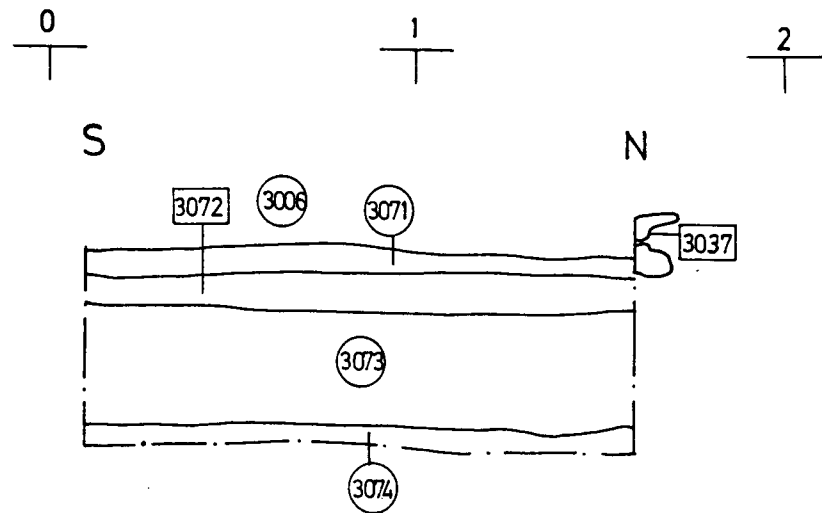
Dibuixat
M. FÀBREGAS

Programa

Pressupost

Delineació
ISABEL SERRA

- 1



Servei del Patrimoni
Arquitectònic Local



Diputació
de Barcelona
Àrea de Cooperació

Títol del projecte

EXCAVACIÓ D'URGÈNCIA A L'ENTORN
OCCIDENTAL DE LA TORRE DEL BARÓ

Exp.	Núm.	Núm. Aut.

Municipi
VILADECANS

Comarca
BAIX LLOBREGAT

Propietat
MUNICIPAL

Títol del plànol

SECCIÓ N, S-N
SONDEIG 1

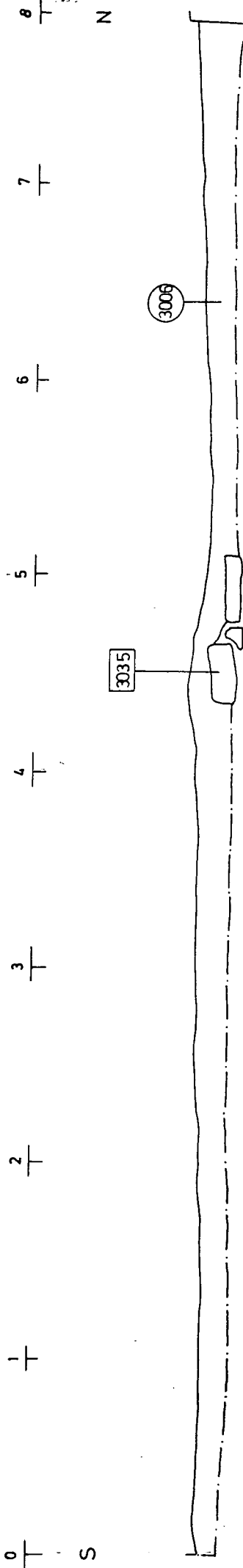
Escala	Núm. plànol	Data
1:20		07-07-93

Dibuixat
M.FÀBREGAS

Programa

Pressupost

Delineació
ISABEL SERRA



Servei del Patrimoni
Arquitectònic Local



Diputació
de Barcelona

Àrea de Cooperació

Títol del projecte

EXCAVACIÓ D'URGÈNCIA A L'ENTORN
OCCIDENTAL DE LA TORRE DEL BARÓ

Exp.	Núm.	Núm. Aut.
------	------	-----------

Municipi	VILADECANS
----------	------------

Comarca	BAIX LLOBREGAT
---------	----------------

Propietat	MUNICIPAL
-----------	-----------

Títol del plànol

SECCIÓ D, S-N
RASA 3

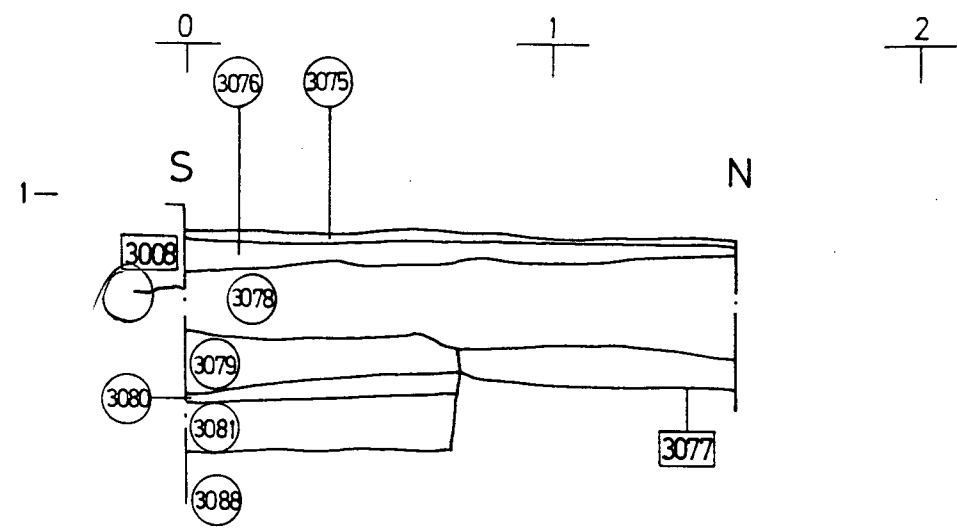
Escala	Núm. plànol	Data
1:28		07-07-93

Dibuixat	M. FÀBREGAS
----------	-------------

Programa

Pressupost

Delineació
ISABEL SERRA



Servici del Patrimoni
Arquitectònic Local



Diputació
de Barcelona
Àrea de Cooperació

Títol del projecte

EXCAVACIÓ D'URGÈNCIA A L'ENTORN
OCCIDENTAL DE LA TORRE DEL BARÓ

Exp.	Núm.	Núm. Aut.
Municipi	VILADECANS	
Comarca	BAIX LLOBREGAT	
Propietat	MUNICIPAL	

Títol del plànol

SECCIÓ 0, S-N
SONDEIG 2

Escala	Núm. plànol	Data
1:20		07-07-93

Dibuixat
M. FÀBREGAS

Programa

Pressupost

Delineació
ISABEL SERRA