



Memòria de les intervencions arqueològiques al solar de can Torresolanes, l'Hospitalet

Serrallonga i Atset, Jordi



Avis legal

Aquesta obra està subjecta a una llicència Reconeixement-NoComercial-SenseObresDerivades 2.5 de Creative Commons. Se'n permet la reproducció, distribució i comunicació pública sempre que se'n citi el titular dels drets i no se'n faci un ús comercial. No es pot alterar, modificar o generar una obra derivada a partir d'aquesta obra. La llicència completa es pot consultar a <http://creativecommons.org/licenses/by-nc-sa/2.5/es/legalcode.ca>.

1082



Generalitat de Catalunya
Departament de CULTURA

20.10.93 008722 F

Data Num. d'entrada

Registre general

**MEMÒRIA DE LES INTERVENCIONS
ARQUEOLÒGIQUES AL SOLAR DE
CAN TORRESOLANES, L'HOSPITALET**



Direcció tècnica: Jordi Serrallonga i Atset

Museu de L'Hospitalet

1993

2

22

ÍNDEX

1. Situació	
1.1. Situació Geogràfica	1
1.2. Situació Geològica	1
2. Motius del seguiment arqueològic	2
3. Desenvolupament dels treballs	4
4. Material arqueològic	7
5. Agraïments	10
6. Bibliografia	11

Annex A: Inventari del material arqueològic

Annex B: Fotocòpia del permís d'excavació

1. Situació

1.1. Situació Geogràfica

El jaciment arqueològic de Can Torresolanes es localitza en el terme municipal de L'Hospitalet de Llobregat, província de Barcelona. Aquest municipi, amb 12,36 km², 8 m de superfície i 279.779 habitants (1986), pertany a la comarca del Barcelonès i es situa a la Plana del Llobregat, a la vorera esquerra de l'esmentat riu (veure mapa, figura n^o1).

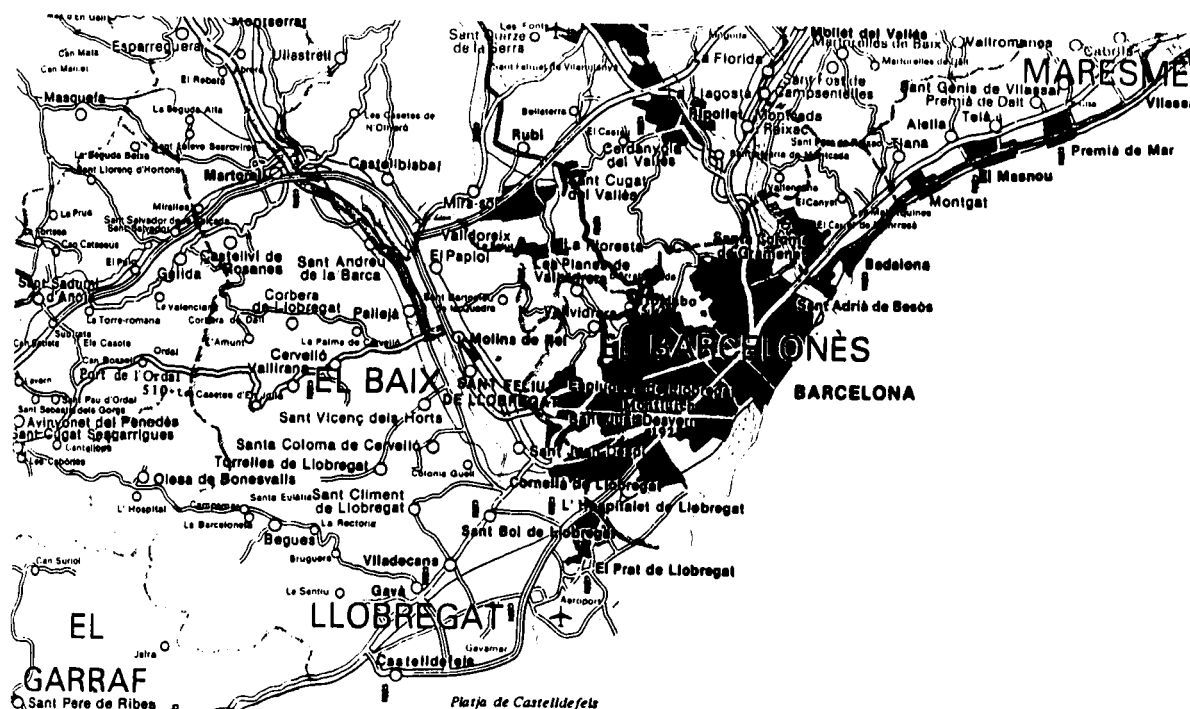


Figura n^o 1. Mapa Escala 1:350 000

Concretament, el jaciment s'ubica en un solar del carrer Juan de Toledo (números 18-20), cantonada carrer Radium; ambdós corresponents al Barri de Sant Josep, districte 1 (veure plànol, figura n^o 2).

1.2. Situació Geològica

Can Torresolanes es situa en la part baixa de les planes d'argil.les quaternàries que dominen el delta del Llobregat.

2. Motius del seguiment arqueològic

El Museu de L'Hospitalet va sol·licitar al Servei d'Arqueologia (Direcció General del Patrimoni Cultural, Departament de Cultura, Generalitat de Catalunya) la realització d'un seguiment arqueològic d'urgència a Can Torresolanes amb motiu del començament d'unes obres d'infraestructura urbanística en l'esmentat indret. L'autorització corresponent va ser dictada pel Director General del Patrimoni Cultural amb data de 16 de setembre de 1993.

L'actual director del Museu de L'Hospitalet, el Doctor Josep Maria Solias i Arís, ja havia citat aquest punt geogràfic a la seva tesi doctoral sota el nom de Torre Ubach. La Torre Ubach està situada en el carrer Radium (veure plànol, figura nº 2; fotografia nº 1) i aquí va ser on, tal com escriu el senyor Francesc Marcé i Sanabra (Solias, 1990), "*van aparèixer les restes d'una casa romana colgada sota uns tres metres de terra com a conseqüència d'un esllavissament*".

La troballa, citant sempre la tesi de Solias, va ser feta l'any 1919 per un afeccionat que ho va anotar en el seu diari, igual que en altres casos de troballes arqueològiques en el terme municipal. Aquest diari ha estat publicat en part per Marcé i Sanabra. Així, Joan Fernandez, que era el nom de l'afeccionat, va recollir un fragment de nansa romana en aquest lloc.

També, a la part del darrera de la Torre Ubach, entre el canal i la via fèrria, a una profunditat de set o vuit metres, aquest afeccionat va descobrir sepultures excavades sota terra i tapades amb unes grans lloses de pedra.

Solias escriu a la seva tesi, en relació a Torre Ubach (Solias, 1990), "*Per tant, ens trobem davant l'existència d'una altra necròpolis romana i d'una vil·la (?) a L'Hospitalet. El lloc és prou adient, entre les formacions quaternàries antigues i el delta del Llobregat, a prop de la via de comunicació entre Barcino i el delta, en un lloc amb bones possibilitats agrícoles podria ser aprofitat com a lloc d'explotació del territori*".

En J.L. de la Pinta, becat pel Museu de L'Hospitalet no va trobar, posteriorment, cap vestigi als voltants més immediats del lloc (Pinta, inèdit). La dificultat que sempre ha comportat el fet que la via fèrria sigui tan a prop, la remodelació urbanística realitzada al llarg dels darrers anys i la gran profunditat a què, segons sembla, es trobaven les restes podrien ser, d'alguna manera, la causa.



Fotografia nº 1. Vista general del solar de Can Torresolanes. A la dreta està el carrer Juan de Toledo (paral.lel al mur de teules, esquerra), al fons tenim el carrer Radium i a la part superior de la fotografia (centre) està la Torre.
Autor: Jordi Serrallonga i Atset. Negatiu: 19 (C4). Data: 17/09/93



Fotografia nº 2. Teules planes disposades verticalment en el mur de contenció.
Autor: Jordi Serrallonga i Atset. Negatiu: 5 (C4). Data: 17/09/93

És així com, davant la realització d'una nova remodelació urbanística en el solar de Can Torresolanes (amb la mateixa situació geogràfica de Torre Ubach), el Museu de L'Hospitalet va estimar oportuna la presència d'un arqueòleg durant els treballs d'excavació. És a dir, el principal motiu per a la sol·licitud d'un seguiment arqueològic d'urgència era controlar, en tot moment, l'aparició de materials arqueològics d'època romana, tot i que les possibilitats eren escasses.

3. Desenvolupament dels treballs

El 17 de setembre de 1993, a les 8.00 hores i amb la meua presència com a arqueòleg supervisor, van començar els treballs d'excavació en el jaciment de Torre Solanes a càrrec dels operaris de l'empresa d'enderrocs i excavacions BUDESA, S.A..

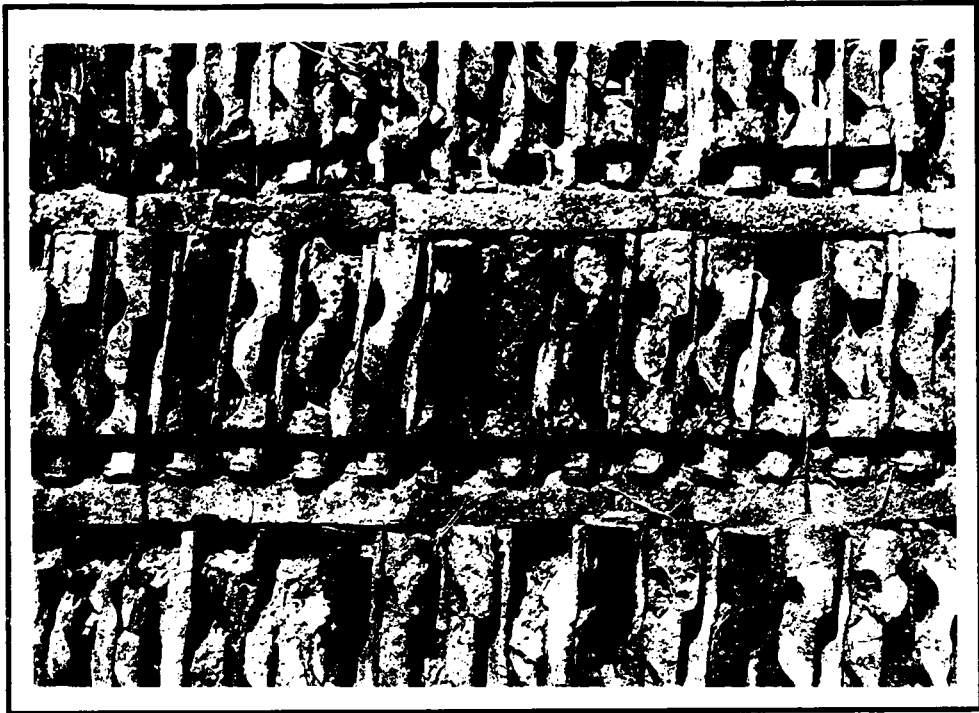
Aquell mateix matí, després d'una inspecció sobre el terreny junt amb el director del Museu de L'Hospitalet, el Dr. Josep Maria Solias i Arís, es va decidir estudiar i documentar un mur de contenció, paral·lel al carrer Juan de Toledo (direcció Est-Oest), de 2,20 metres d'alçada i 50 metres de longitud (fotografia nº 1).

La particularitat d'aquest mur radicava en la seva construcció a base de teules planes disposades verticalment (fotografia nº 2) en una sèrie de pisos superposats (fotografia nº 3). La separació entre aquests diferents pisos era formada per fileres de maons horitzontals que servien de plataforma per al recolzament de les teules; alhora, les esmentades filades de maons tenien el seu origen en pilons d'*opus testaceum* intercalats verticalment al llarg del mur (fotografia nº 4).

A la paret frontal del mur de contenció també era possible observar la secció de dues canalitzacions, una quadrangular (fotografia nº 5) i l'altra semicircular (fotografia nº 6).

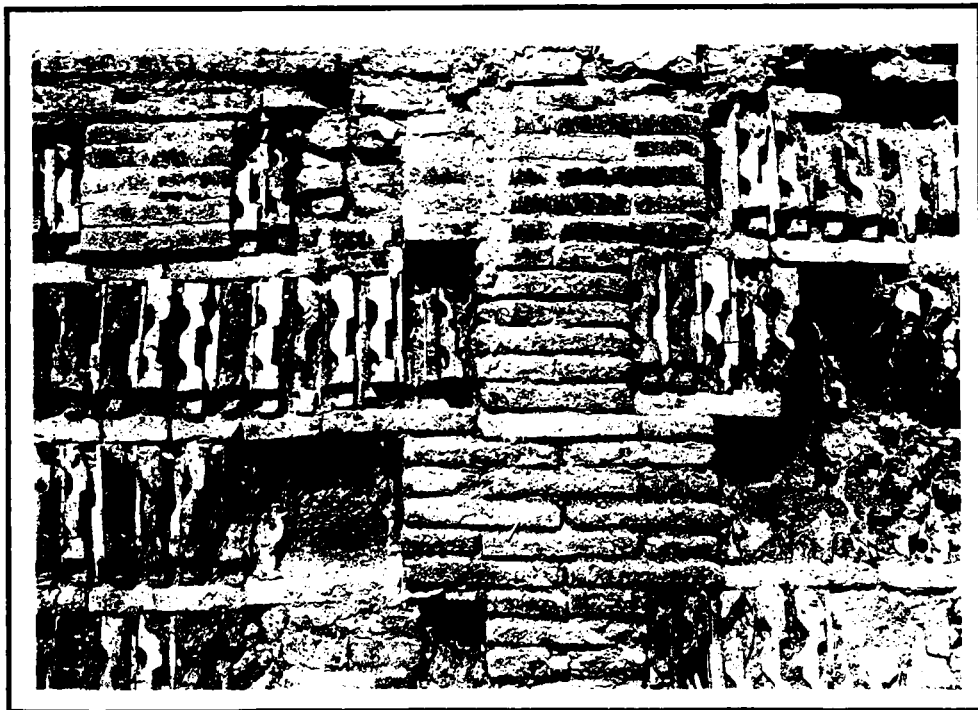
El conjunt d'aquesta estructura va considerar-se de força interès per al patrimoni arqueològic industrial de la Ciutat, primerament per tractar-se, com ja hem dit, d'un recurs arquitectònic atípic i en segona instància per la seva datació atribuïda -tot i que manca realitzar un estudi més exhaustiu- a començaments de segle (les teules duen la inscripció de l'antiga fàbrica hospitalenca "ROMEU Y ESCOFET"; fotografia nº 7).

Entre les 9.45 i les 10.45 hores vaig fotografiar el mur amb diapositiva-color (originals dipositats en el Museu de L'Hospitalet), activitat complementada amb algunes fotografies de paper-B/N realitzades fins a les 17.30 hores de la tarda (els negatius també han estat dipositats en el museu). L'objectiu era, junt amb la recollida de diferents mostres (teules senceres i fragments), conservar el màxim d'informació possible abans de que la màquina excavadora aixequés definitivament l'estructura.



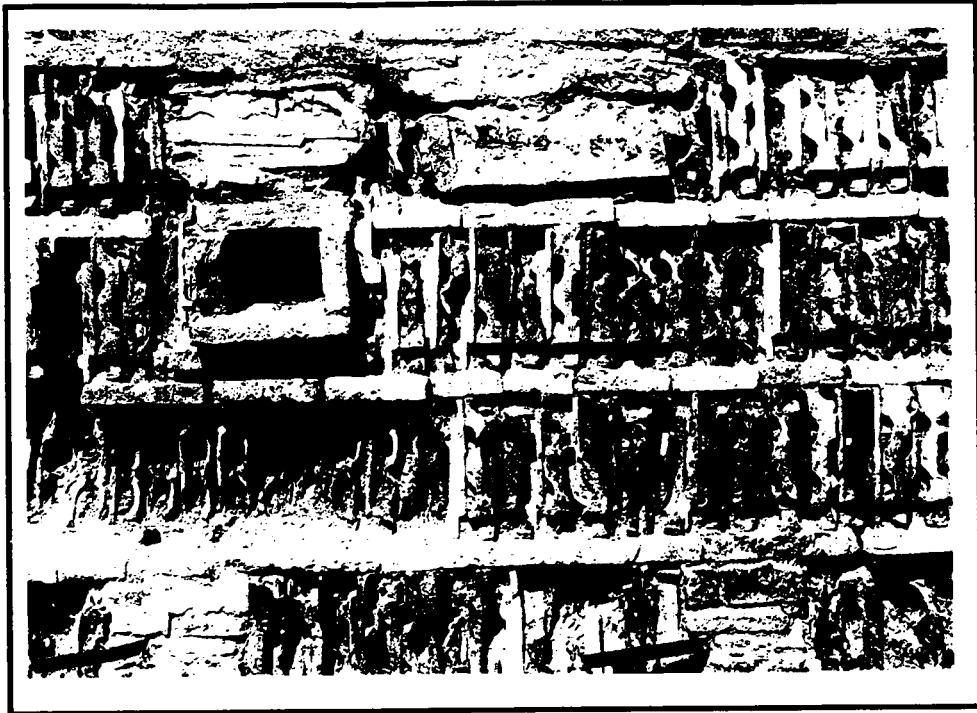
Fotografia nº 3. Pisos de teules separats per filades de maons, detall del mur de contenció.

Autor: Jordi Serrallonga i Atset. Negatiu: 7 (C4). Data: 17/09/93



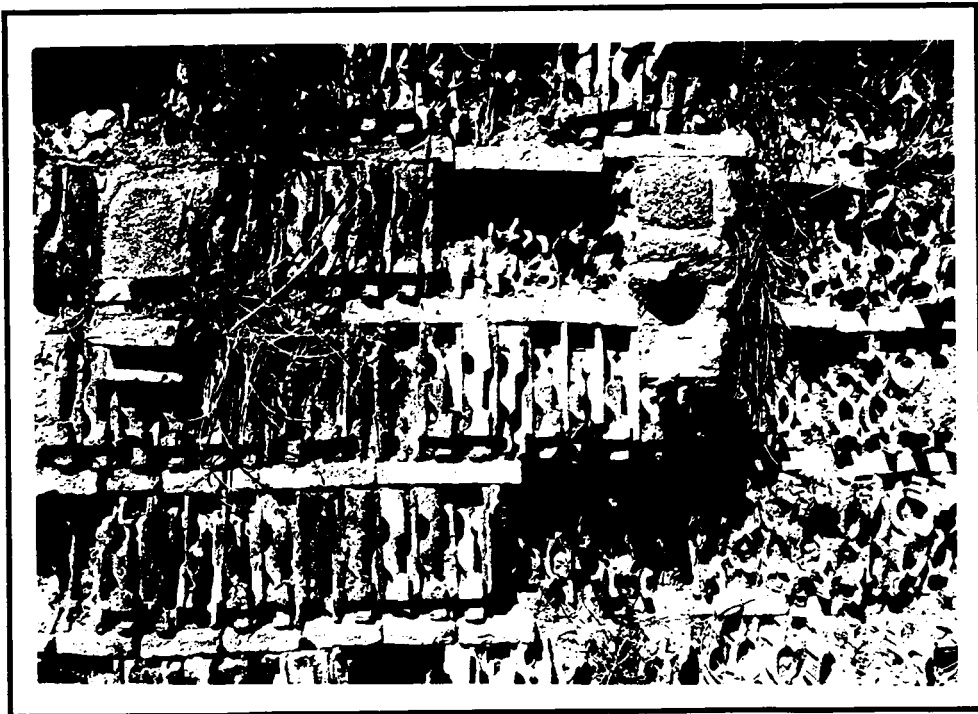
Fotografia nº 4. *Opus testaceum*, detall mur de contenció.

Autor: Jordi Serrallonga i Atset. Negatiu: 10 (C4). Data: 17/09/93



Fotografia nº 5. Canalització de secció quadrangular, detall mur de contenció.

Autor: Jordi Serrallonga i Atset. Negatiu: 12 (C4). Data: 17/09/93



Fotografia nº 6. Canalització de secció semicircular, detall mur de contenció.
Autor: Jordi Serrallonga i Atset. Negatiu: 14 (C4). Data: 17/09/93



Fotografia nº7. Teules amb la inscripció de la fàbrica "ROMEU Y ESCOFET". Detall de la secció oberta per la màquina excavadora a l'extrem Oest del mur (veure fotografies 8 i 9).

Autor: Jordi Serrallonga i Atset. Negatiu: 2 (C4)

Data: 17/09/93

Al llarg del matí i la tarda del dia 17 la màquina excavadora va atacar l'extrem Oest del mur (fotografia nº 8 i 9). L'operari, amb molta cura, considerant que era darrera del mur on estaven els 2,20 metres de sediments que encara podien conservar materials arqueològics, va enderrocar succesivament les diferents filades de teules iniciant, tot seguit, l'aixecament de les terres per anivellar el terreny del solar a edificar.

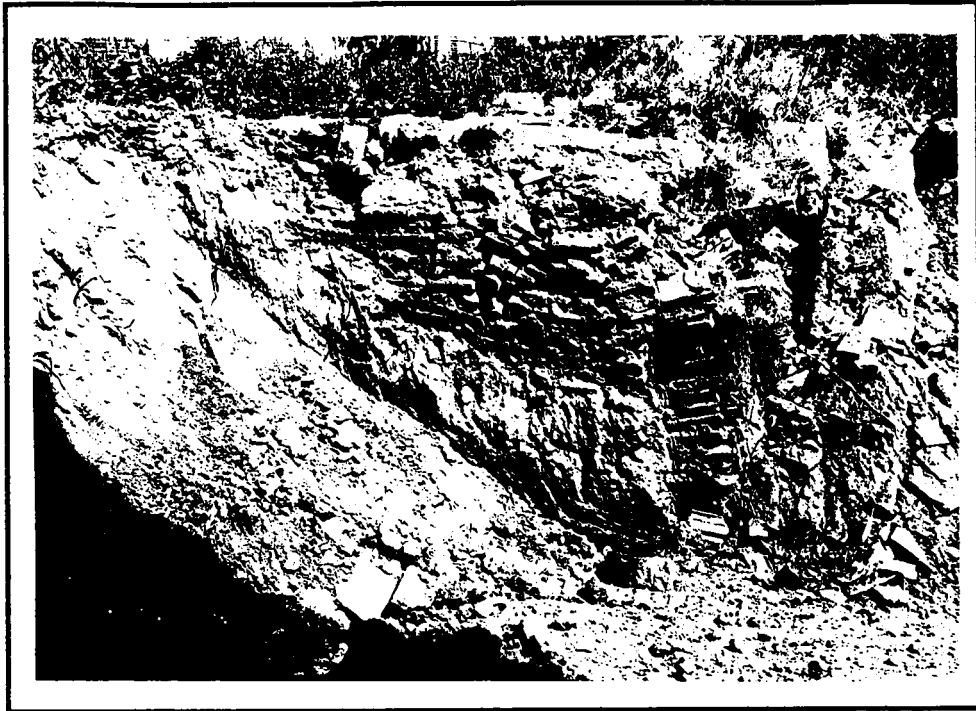
Pel que fa als sediments hem de dir, primerament, que era visible un nivell superficial contemporani ocupat per vegetació i deixalles d'origen domèstic. A continuació existia un nivell, de potència variable, on van aparèixer restes de terrissa i vaixela, pressuposadament, pertanyents a la primera meitat d'aquest segle (veure inventari del material), mentre que tot el gruix de sediments inferiors corresponia a argil·les quaternàries. És a dir, les primeres inspeccions de la secció realitzada per la màquina excavadora no ens permetien parlar de cap nivell arqueològic anterior al segle XX, opinió recolzada pel fet de que tampoc havia aparegut cap material aïllat, durant l'obra, anterior a la datació esmentada.

La jornada del 18 de setembre va continuar amb l'enderroc del mur de contenció. Un cop la màquina excavadora havia nivellat el terreny a l'extrem Oest del jaciment, aquesta va intercalar l'atac lateral del mur, en direcció est, amb el frontal, direcció Nord, sempre amb la velocitat adequada per al desenvolupament d'un efectiu control visual per part de l'arqueòleg.

Tal com havia passat el dia anterior l'únic material arqueològic que apareixia, a mesura que les màquines aixecaven el sediment, eren restes industrials -fragments de terrissa i vidre- sense cap senyal de sòls arqueològics antics.

Un fet a destacar va ser la troballa de dues peces modernistes: una cullereta de cafè de plata i unes pinces de servei de taula d'alpaca.

El dia 19 de setembre va transcórrer de la mateixa manera; la màquina excavadora continuà amb l'enderroc lateral del mur (direcció Est) sense cap vestigi de restes arqueològiques antigues. Van trobar-se uns fragments de vidre decorat, segurament provinents d'alguna copa o got trencat, i uns quants fragments de terrissa.



Fotografia nº 8. Secció lateral del mur (extrem Oest) després de l'atac frontal per part de la màquina excavadora.

Autor: Jordi Serrallonga i Atset. Negatiu: 15 (C4). Data: 17/09/93



Fotografia nº 9. Secció lateral del mur (extrem Oest). A l'esquerra del tall podem veure algunes teules i a la part inferior les argil·les quaternaries.

Autor; Jordi Serrallonga i Atset. Negatiu: 18 (C4). Data: 17/09/93

Aquest mateix dia, a la tarda, va finalitzar la meva tasca de supervisió d'obres després d'haver determinat la inexistència d'estructures i elements arqueològics antics, en concret, romans.

Posteriorment, va realitzar-se la neteja i inventari (mesures, descripció, estudi i fotografies) del material arqueològic de Can Torresolanes a l'Aula de Cultura de Sant Josep (carrer Isabel la Catòlica, cantonada carrer Josep Tarradellas, s/n. de L'Hospitalet de Llobregat).

4. Material arqueològic

Com ja hem assenyalat en el capítol anterior, no van aparèixer materials arqueològics d'època romana durant els treballs d'excavació de Can Torresolanes, però sí materials industrials que poden aportar, als experts, una valuosa informació sobre la història i evolució industrial de la ciutat de L'Hospitalet de Llobregat.

És així com cal destacar l'estudi de les teules planes que, en nombre de centenars, bastien l'estructura del mur de contenció present en el solar de Can Torresolanes.

Una primera observació de les teules caigudes del mur per acció de la màquina excavadora determinà l'evident existència de dos grups de teules: les teules amb la inscripció "ROMEU ESCOFET/BARCELONA" (fotografia nº 10) i les teules amb la inscripció "ROMEU Y ESCOFET/BARCELONA HOSPITALET" (fotografia nº 11). Les teules del mateix grup també podien presentar petites diferències entre elles, és així com, per exemple, dintre del grup de "ROMEU ESCOFET/BARCELONA", les teules H-1001 i H-1004 tenen inscrit un petit número "3" al costat de "BARCELONA" (fotografia nº 10) mentre que la teula H-1002 té un "2" (tota la resta de teules d'ambdós grups no presenten aquests petits números, en canvi, sí que presenten totes la inscripció "Nº 1"; dreta de la fotografia nº 11).

Tot i que la diferència més clara i evident entre els dos grups de teules és la seva inscripció -"ROMEU ESCOFET/BARCELONA" i "ROMEU Y ESCOFET/BARCELONA HOSPITALET" respectivament- existeixen tota una sèrie de petites característiques que ens ajuden a classificar les teules en els dos grups esmentats.

Així, si agafem la teula H-1004 (430x260x52 mm) del grup "ROMEU ESCOFET/BARCELONA" i les teules H-1003 (425x260x53 mm) i H-1005 (425x260x54 mm) del grup "ROMEU Y ESCOFET/BARCELONA HOSPITALET", i considerem que la seva cara ventral és l'ocupada per les inscripcions, tenim que, tot comparant les tres teules, existeixen 5 diferències a la cara ventral (fotografies nº 10 i 11) i unes altres 5 diferències a la cara dorsal (fotografies nº 12 i 13). El detall de les diferències 1 i 3 podem veure'l a les fotografies nº 14 i 15, la diferència 2 a les fotografies nº 16 i 17, la diferència 4 a les fotografies nº 18 i 19, la diferència 5 a les fotografies nº 20 i 21, les diferències 6 i 7 a les fotografies nº 22 i 23, les diferències 8 i 10 a les fotografies nº 24 i 25, i la diferència 9 a les fotografies nº 26 i 27.

6

7

8

8

6

10

9

6

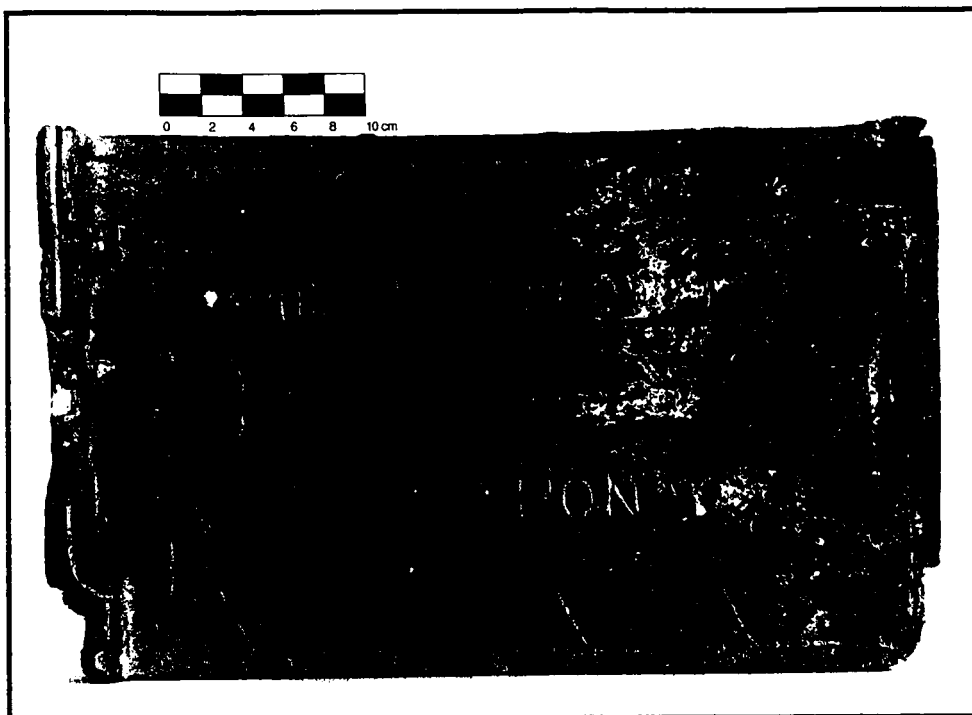
7

8

6

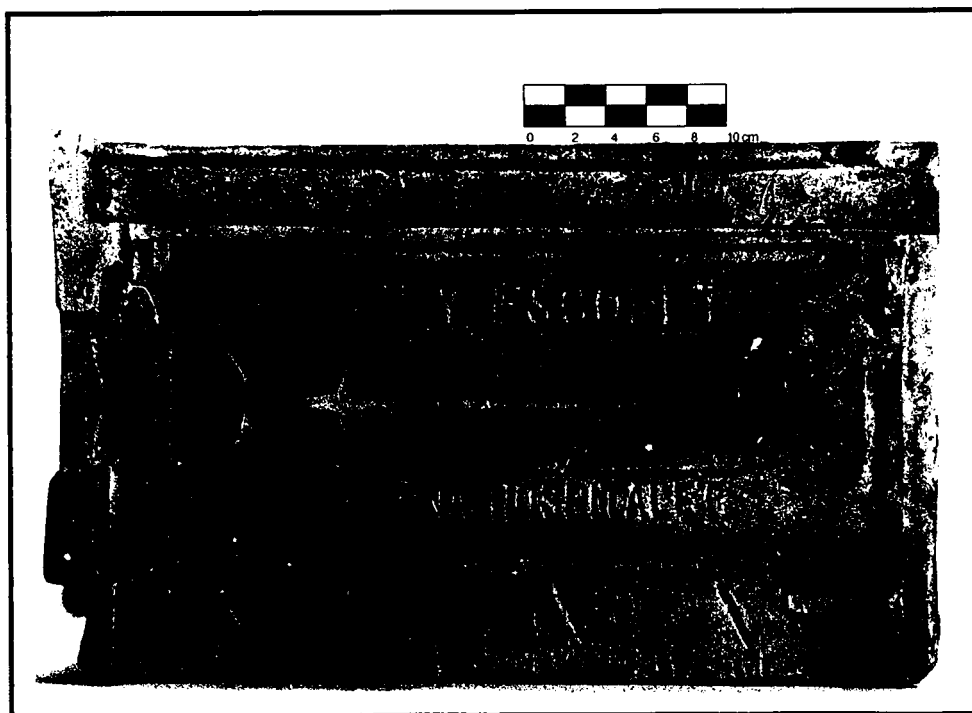
10

9



Fotografia nº 10. Teula plana de terrissa H-1004 (cara ventral). Els números indiquen les diferències amb la teula H-1003 (fotografia inferior)

Autor: Jordi Serrallonga i Atset. Negatiu: 10 (C2).



Fotografia nº 11. Teula plana de terrissa H-1003 (cara ventral). Els números indiquen les diferències amb la teula H-1004 (fotografia superior).

Autor: Jordi Serrallonga i Atset. Negatiu: 9 (C2)

2

1

3

1

5

4

2

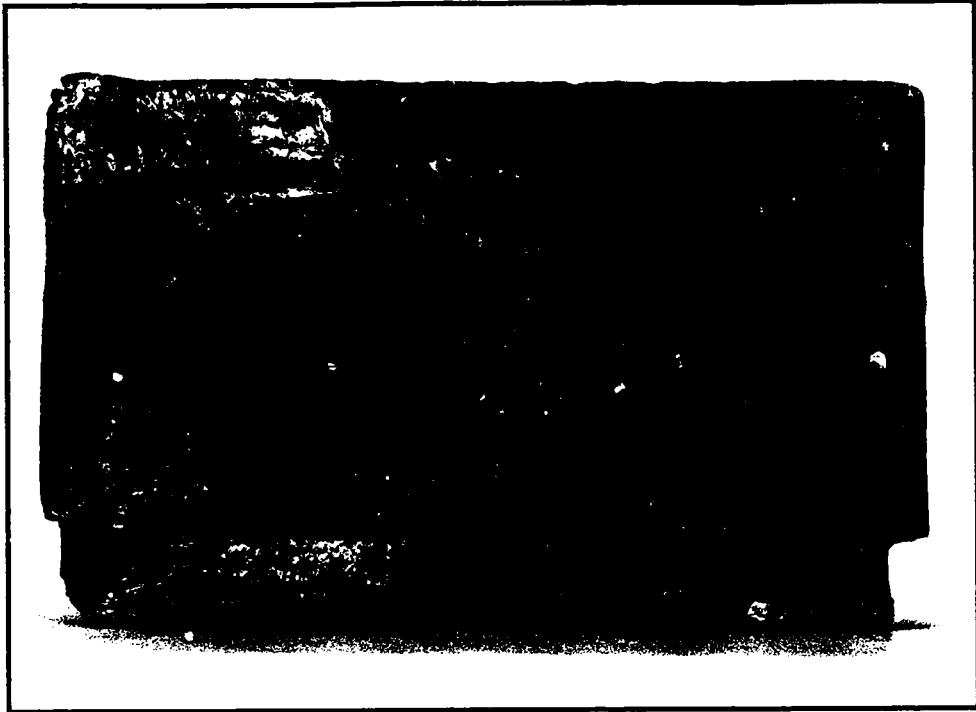
1

3

1

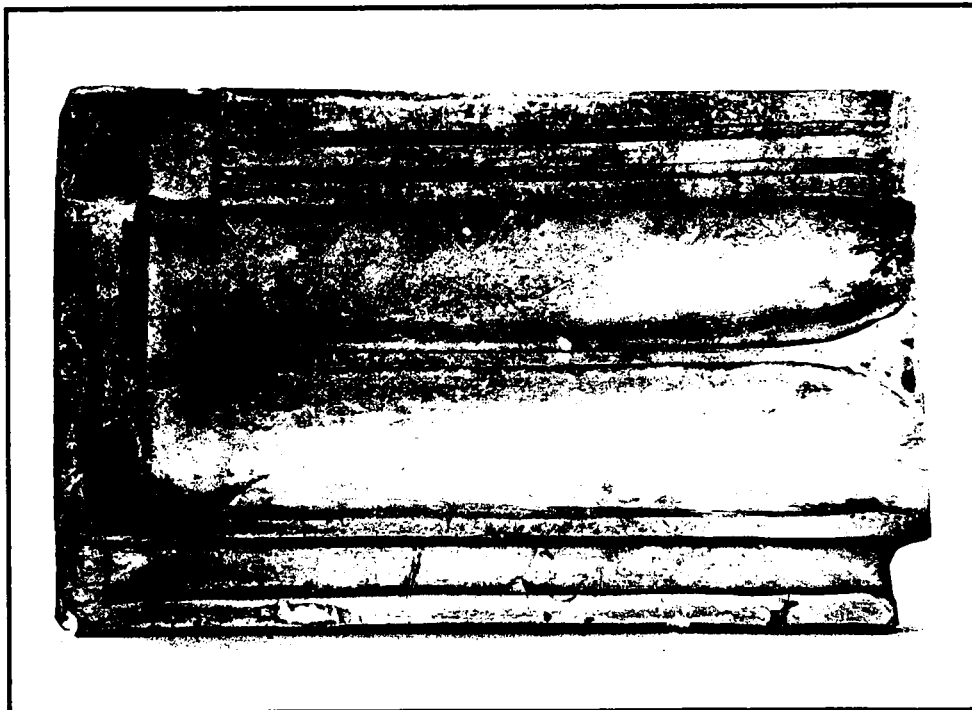
5

4



Fotografia nº 12. Teula plana de terrissa H-1004 (cara dorsal). Els números indiquen les diferències amb la teula H-1005 (fotografia inferior)

Autor: Jordi Serrallonga i Atset. Negatiu: 34 (C2).



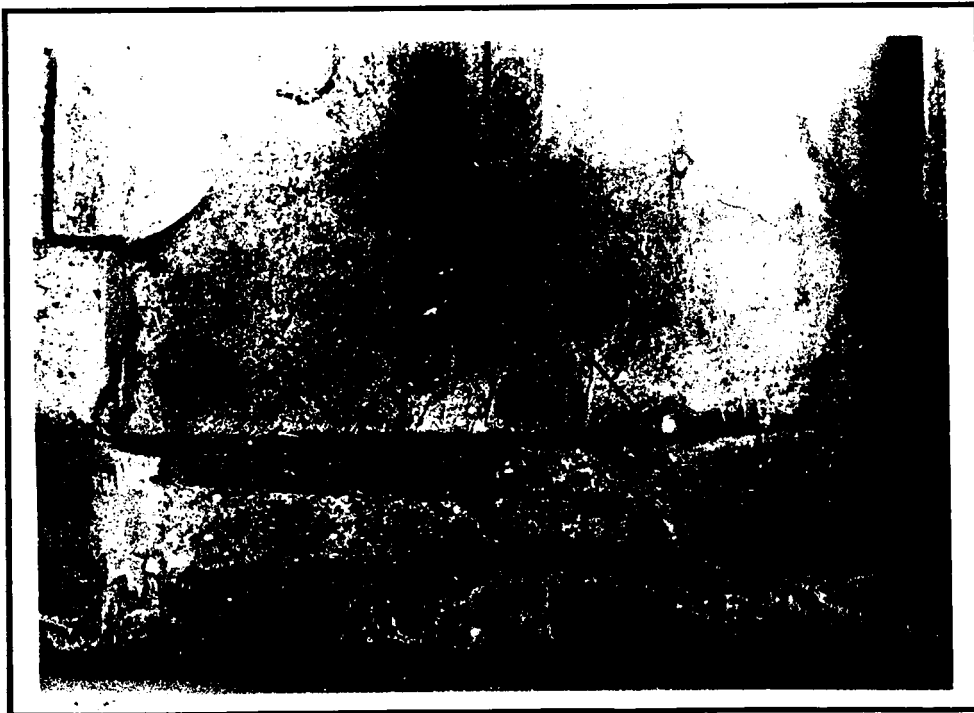
Fotografia nº 13. Teula plana de terrissa H-1005 (cara dorsal). Els números indiquen les diferències amb la teula H-1004 (fotografia superior).

Autor: Jordi Serrallonga i Atset. Negatiu: 35 (C2)

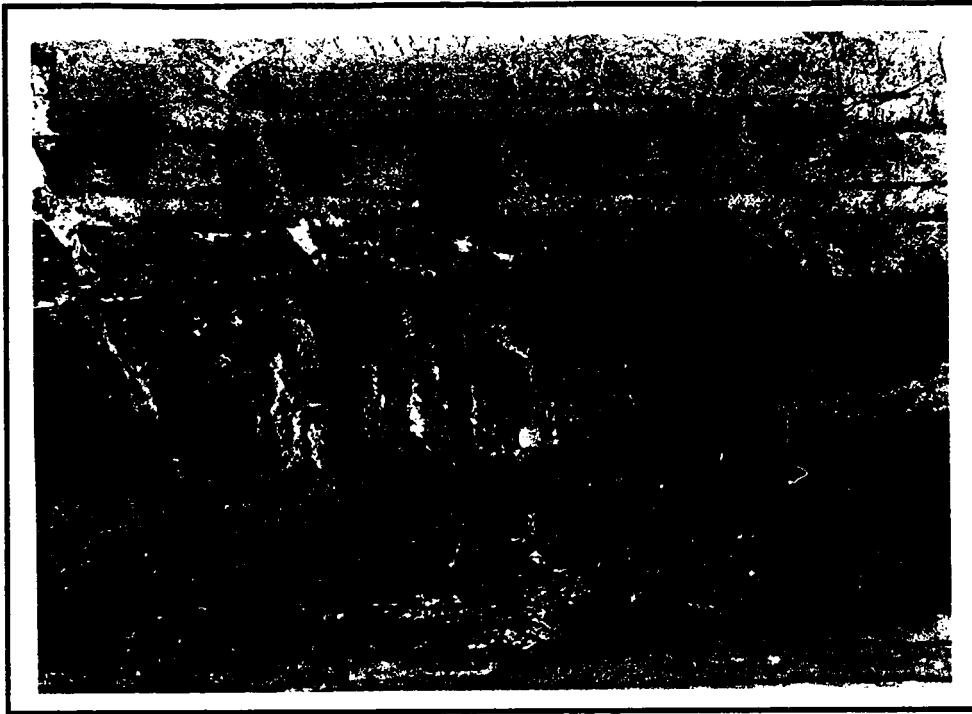


Fotografia nº 14. Teula H-1004 (cara dorsal). Detall diferències 1 i 3.

Autor: Jordi Serrallonga i Atset. Negatiu: 19 (C2).

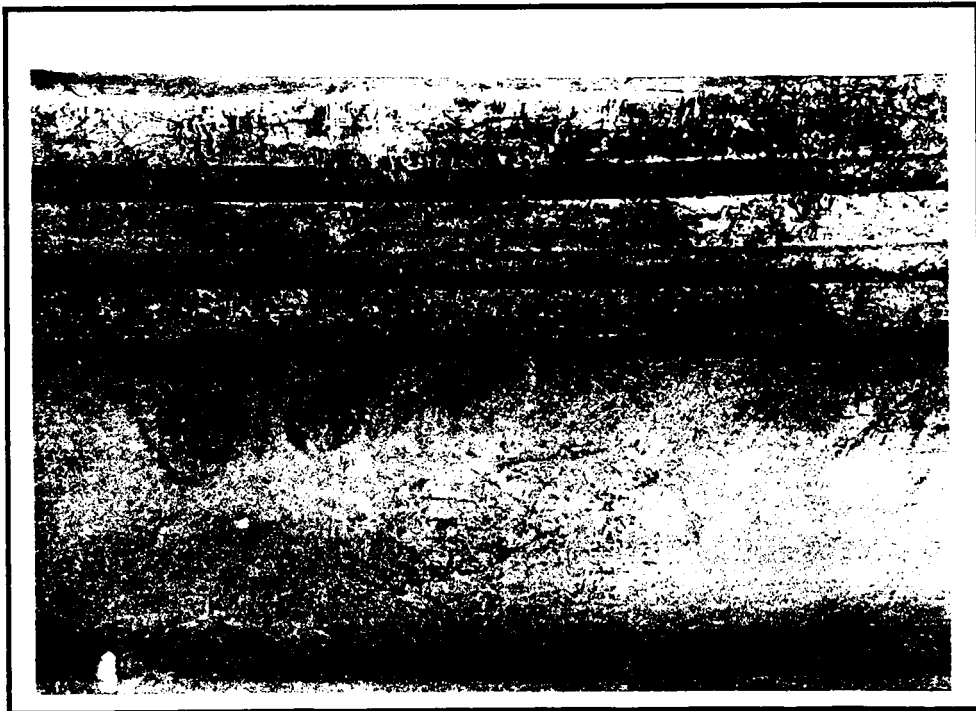


Fotografia nº 15. Teula H-1005 (cara dorsal). Detall diferències 1 i 3.
Autor: Jordi Serrallonga i Atset. Negatiu: 26 (C2)



Fotografia nº 16. Teula H-1004 (cara dorsal). Detall diferència 2.

Autor: Jordi Serrallonga i Atset. Negatiu: 20 (C2).

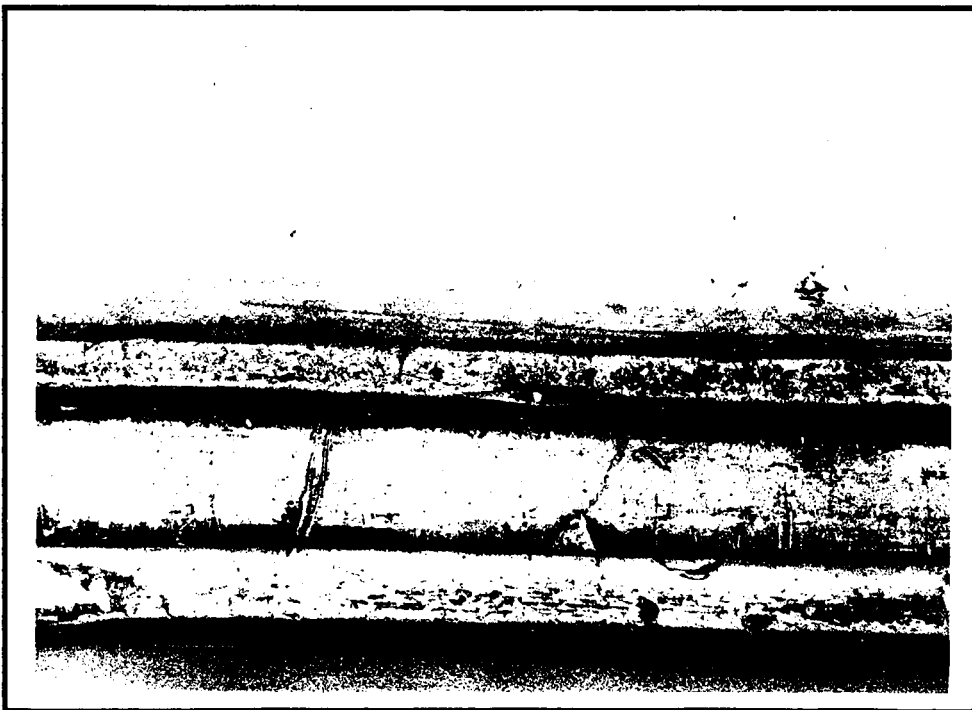


Fotografia nº 17. Teula H-1005 (cara dorsal). Detall diferència 2.
Autor: Jordi Serrallonga i Atset. Negatiu: 27 (C2)

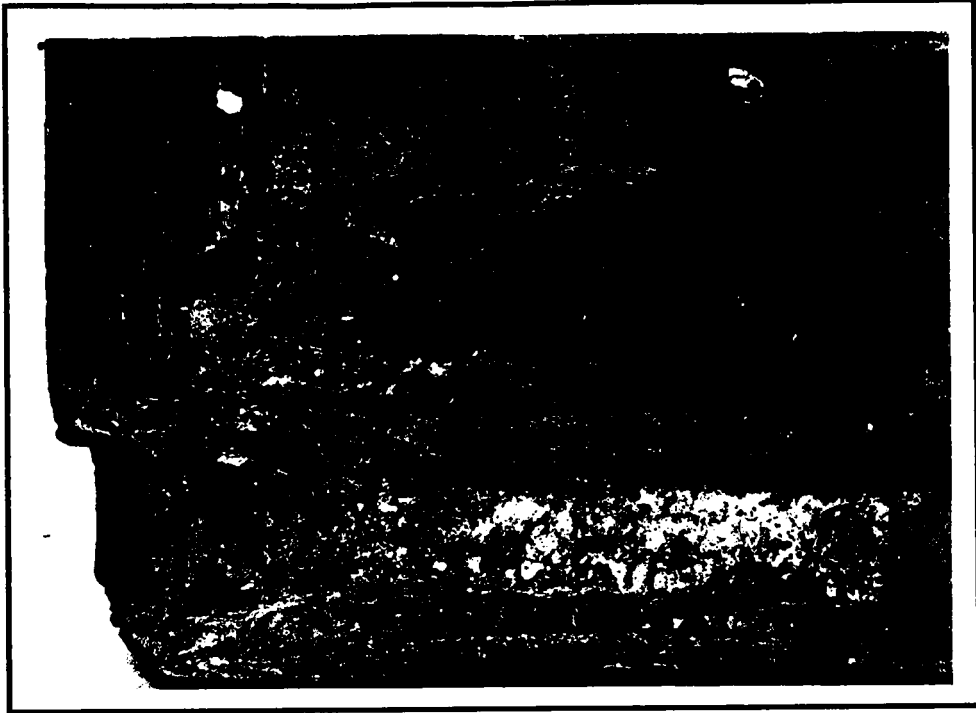


Fotografia nº 18. Teula H-1004 (cara dorsal). Detall de la diferència 4.

Autor: Jordi Serrallonga i Atset. Negatiu: 21 (C2).

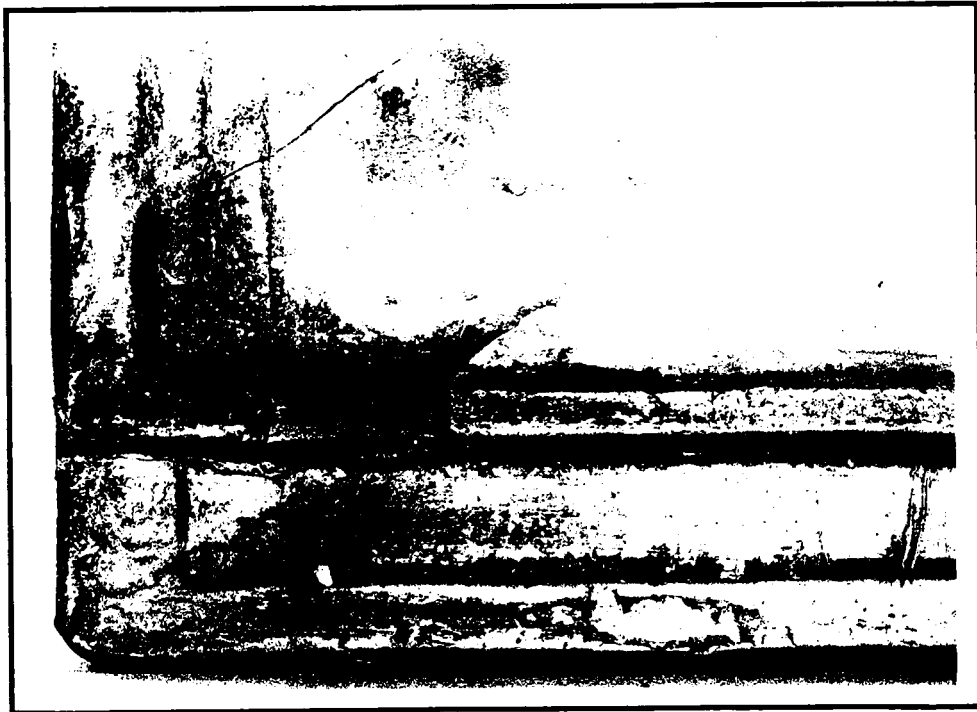


Fotografia nº 19. Teula H-1005 (cara dorsal). Detall de la diferència 4.
Autor; Jordi Serrallonga i Atset. Negatiu: 28 (C2)



Fotografia nº 20. Teula H-1004 (cara dorsal). Detall de la diferència 5.

Autor: Jordi Serrallonga i Atset. Negatiu: 33 (C2).



Fotografia nº 21. Teula H-1005 (cara dorsal). Detall de la diferència 5.
Autor; Jordi Serrallonga i Atset. Negatiu: 29 (C2)

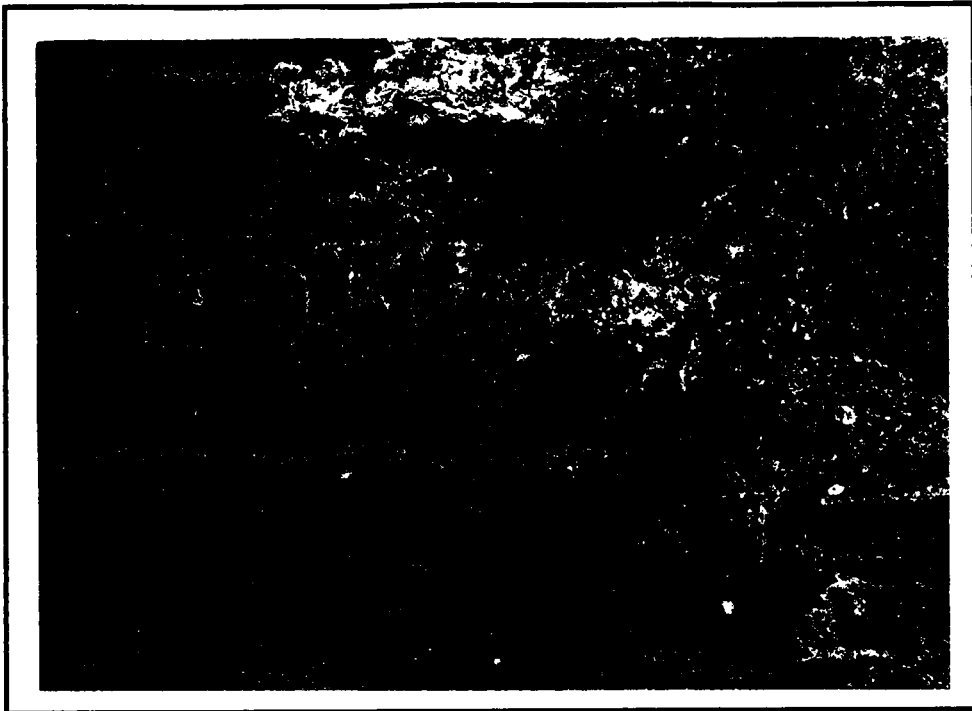


Fotografia nº 22. Teula H-1004 (cara ventral). Detall de les diferències 6 i 7.

Autor: Jordi Serrallonga i Atset. Negatiu: 23 (C2).



Fotografia nº 23. Teula H-1005 (cara ventral). Detall de les diferències 6 i 7.
Autor: Jordi Serrallonga i Atset. Negatiu: 30 (C2)



Fotografia nº 24. Teula H-1004 (cara ventral). Detall de les diferències 8 i 10.

Autor: Jordi Serrallonga i Atset. Negatiu: 24 (C2).



Fotografia nº 25. Teula H-1005 (cara ventral). Detall de les diferències 8 i 10.
Autor; Jordi Serrallonga i Atset. Negatiu: 31 (C2)



Fotografia nº 26. Teula H-1004 (cara ventral). Detall de la diferència 9.

Autor: Jordi Serrallonga i Atset. Negatiu: 25 (C2).



Fotografia nº 27. Teula H-1005 (cara ventral). Detall de la diferència 9.
Autor; Jordi Serrallonga i Atset. Negatiu: 32 (C2)

Algunes de les teules planes presents en el mur de contenció tenien la seva cara dorsal esmaltada, tot i que semblen ser peces de fabricació defectuosa ja que l'esmalt no cobreix totalment la superfície. Els diferents colors detectats han estat el blau (H-1006), marró (H-1007), verd (H-1008), blanc (H-1009), negre (H-1010) i ocre (H-1011).

Presentem tot seguit un breu inventari de les teules recollides a Can Torresolanes:

Número	Inscripció	Esmaltada
(S) H-1001	ROMEU ESCOFET/3 BARCELONA	No
(S) H-1002	ROMEU ESCOFET/2 BARCELONA	No
(S) H-1003	ROMEU Y ESCOFET/BARCELONA HOSPITALET	No
(S) H-1004	ROMEU ESCOFET/3 BARCELONA	No
(S) H-1005	ROMEU Y ESCOFET/BARCELONA HOSPITALET	No
(M) H-1006	ROMEU Y ESCOFET/BARCELONA HOSPITALET	Si. Blau
(M) H-1007	ROMEU ESCOFET/BARCELONA	Si. Marró
(F) H-1008	ROMEU Y ES.../BARCELONA HOS...	Si. Verd
(F) H-1009	R...ESCOFET/...RCELONA HOS...	Si. Blanc
(F) H-1010	...	Si. Negre
(F) H-1011	...	Si. Ocre
(F) H-1012	...	No.

(S): Teula sencera; (M): Teula sencera on manca un fragment; (F): Fragment

Pel que fa a d'altres materials cal destacar la documentació de dues peces esmentades amb anterioritat: una cullereta de cafè d'argent (H-1037; 94x24x5 mm) i unes pinces de servei de taula d'alpaca (H-1036; 148x34x20 mm).

Els dos instruments presenten un gran treball. Així tenim que l'extrem del mànec trenat de la cullereta està ornamentat amb una fulla vegetal de plata i un gra de cafè (fet amb alguna mena de mineral polit) mentre que l'interior de la cassola presenta dues petites marques gravades: un estel de David tancat per una el.lipse i un hexàgon amb els números 418 i la lletra B.

Les pinces d'alpaca no estan senceres, manca la meitat d'un dels seus braços. La superfície externa d'aquests és ricament decorada amb encunys i motius incisos diversos.

Les particulars característiques de totes dues peces ens fan pensar, després d'una primera aproximació, en el seu tarannà modernista, tot i que manca realitzar un anàlisi més exhaustiu per a concretar la datació d'ambdós instruments.

També van recollir-se tres fragments de vidre decorat (H-1033, H-1034 i H-1035) de gran qualitat.

Per a la resta de materials arqueològics em remeto a l'annex A, Inventari del material arqueològic; aquest annex recull les fitxes escrites i fotografies de tots els objectes trobats al llarg de les excavacions de Can Torresolanes. Les fitxes no són totalment complimentades doncs encara manca el treball dels conservadors i experts del Museu de L'Hospitalet, museu on ha estat dipositat el material.

5. Agraïments

Primerament, vull agrair la confiança dipositada així com l'atenció i col.laboració que en tot moment m'ha dispensat el Dr. Josep Maria Solias i Arís, director del Museu de L'Hospitalet (Direcció de Serveis de Cultura, Àrea d'Alcaldia i Presidència, Ajuntament de L'Hospitalet), durant el desenvolupament de la meva tasca.

El Servei d'Arqueologia (Direcció General del Patrimoni Cultural, Departament de Cultura, Generalitat de Catalunya) va autoritzar, a petició del Museu de L'Hospitalet, el seguiment arqueològic d'urgència al solar de Can Torresolanes.

La Srta. Puri Loscos, directora de l'Aula de Cultura de Sant Josep (Ajuntament de L'Hospitalet), va cedir gentilmente els locals de l'Aula -laboratori fotogràfic i tallers- per a l'estudi del material arqueològic.

Finalment, agrair l'ajuda tècnica de la Srta. Victòria Medina i Fernando (arqueòloga), la paciència del personal de l'empresa "Enderrocs i Excavacions BUDESA S.A.", l'atenció del personal del Museu de L'Hospitalet i de l'Aula de Cultura de Sant Josep i l'amabilitat de la Sra. Nati Lluch en cedir-nos el seu àtic del nº 18 del carrer Juan de Toledo per a la realització de la fotografia nº 1 de la present memòria.

6. Bibliografia

. ARMENGOL, Josep Maria; GUMÍ, Jordi (1982); *Itinerari per Catalunya i Balears*. Edicions 62-Caixa de Pensions per a la Vellesa i d'Estalvis. Barcelona.

. PANAREDA CLOPÉS, Josep Maria; RIOS CALVET, Jaume; RABELLA VIVES, Josep Maria (1989); *Guía de Catalunya. Todos los pueblos y todas las comarcas*. Caixa de Catalunya. Barcelona.

. SOLIAS i ARÍS, Josep Maria (1990); *El Poblament del Curs Inferior del Llobregat en Època Ibèrica i Romana*. 5 vol. (2476 f.). Tesi doctoral. Dir.: Tarradell, M.; Universitat de Barcelona. Facultat de Geografia i Història. Departament de Prehistòria, Història Antiga i Arqueologia. Àrea Història Antiga.

Annex A
Inventari del material arqueològic

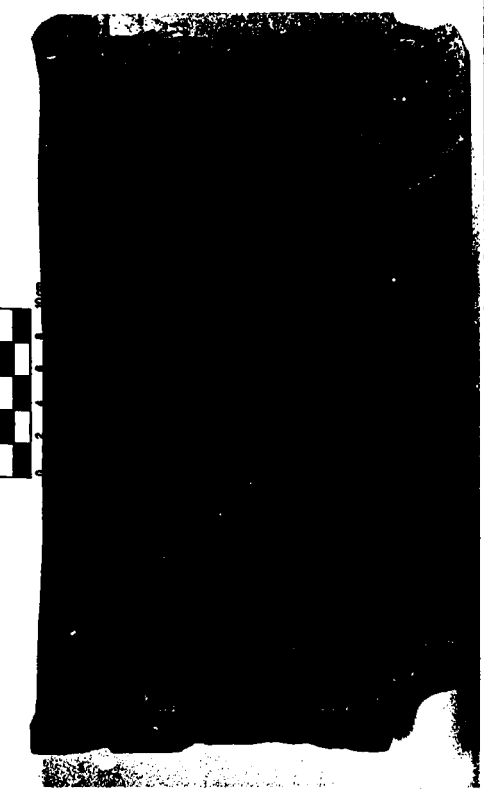
NÚMERO
H-1001

MUSEU



MUSEU DE L'HOSPITALET

FOTOGRAFIES I DIBUIXOS



autor Jordi Serrallonga i Atset

núm. negatiu: 6 (C1)

valoració
data

IDENTIFICACIÓ

classificació genèrica	
nom de l'objecte Teula plana	
matèria	Terrissa
descripció	
ús	altres núms.


CARACTERÍSTIQUES

tècnica	
mides	430x255x46 mm
estat conservació	
restauracions (data, autor, tractament)	
ubicació	fitxa de taller

INGRÉS

forma d'ingrés
font d'ingrés
data

NÚMERO
H-1002

MUSEU
 MUSEU DE L'HOSPITALET

classificació genèrica

nom de l'objecte Teula Plana

matèria Terrissa

descripció

altres nùms.

tècnica

dimensions 430x260x51

estat conservació

restauracions (data, autor, tractament)

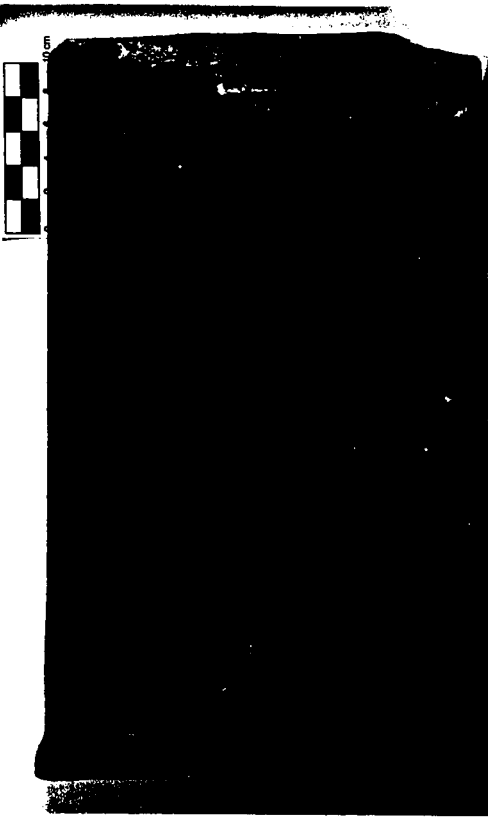
ubicació fitxa de taller

forma d'ingrés

lloc d'ingrés

data

FOTOGRAFIES I DIBUIXOS



IDENTIFICACIÓ

CARACTERÍSTIQUES

autor Jordi Serrallonga i Atset


núm. negatiu: 7 (C2)

INGRÉS

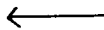
valoració

data 31

NÚMERO
H-1003

MUSEU
 MUSEU DE L'HOSPITALET

FOTOGRAFIES I DIBUIXOS



autor Jordi Serrallonga i Atset

núm. negatiu: 9 (C2)

valoració

data

IDENTIFICACIÓ

classificació genèrica

nom de l'objecte Teula plana

matèria Terrissa

descripció

ús

altres núms.

CARACTERÍSTIQUES

tècnica

mides 425x260x53

estat conservació

restauracions (data, autor, tractament)

ubicació

fitxa de taller

INGRÉS

forma d'ingrés

font d'ingrés

data

NÚMERO
H-1004

MUSEU



MUSEU DE L'HOSPITALET

classificació genèrica

nom de l'objecte Teula plana

matèria Terrissa

descripció

ús

altres núms.

tècnica

mides 430x260x52 mm

estat conservació

restauracions (data, autor, tractament)

ubicació

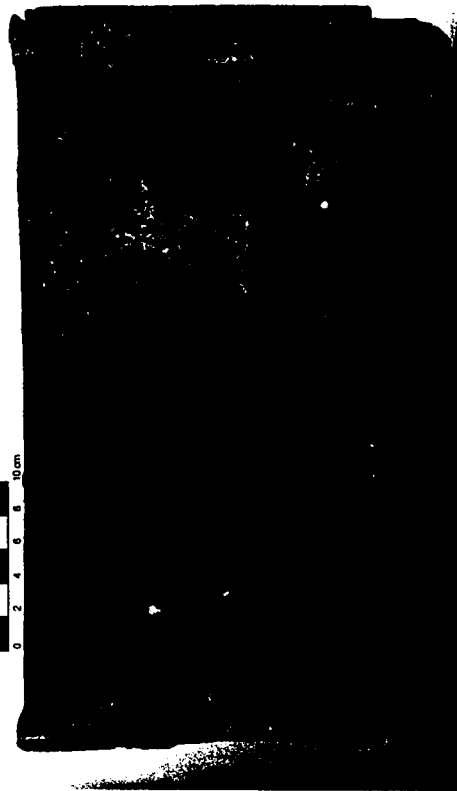
fitxa de taller

forma d'ingrés

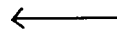
font d'ingrés

data

FOTOGRAFIES I DIBUIXOS



IDENTIFICACIÓ



CARACTERÍSTIQUES

autor Jordi Serrallonga i Atset

núm. negatiu:10 (C2)

INGRÉS

valoració

data

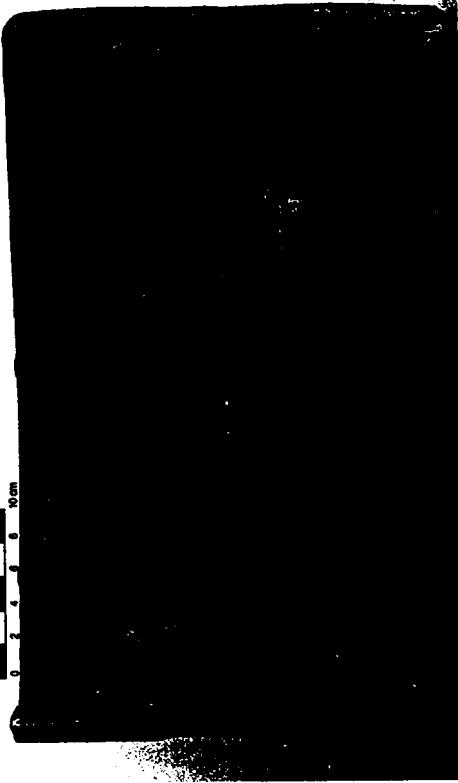
33

NÚMERO
H-1005

MUSEU
MUSEU DE L'HOSPITALET



FOTOGRAFIES I DIBUIXOS



IDENTIFICACIÓ

classificació genèrica	
nom de l'objecte Teula plana	
matèria	Terrissa
descripció	
ús	
altres núms.	

CARACTERÍSTIQUES

tècnica	
mides	425x260x54 mm
estat conservació	
restauracions (data, autor, tractament)	
ubicació	
fitxa de taller	


autor Jordi Serrallonga i Atset

núm. negatiu: 11 (C2)

INGRÉS

forma d'ingrés
font d'ingrés
data

NÚMERO
H-1006

MUSEU
 MUSEU DE L'HOSPITALET

classificació genèrica

nom de l'objecte Teula plana esmaltada

matèria Terrissa

descripció
 Color esmalt: blau
 Teula conservada no sencera

altres nùms.

tècnica

mides 430x260x51 mm

estat conservació

restauracions (data, autor, tractament)

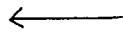
ubicació fitxa de taller

forma d'ingrés

lloc d'ingrés

data

FOTOGRAFIES I DIBUIXOS



IDENTIFICACIÓ

CARACTERÍSTIQUES

autor Jordi Serrallonga i Atset

núm. negatiu:12 (C2)

INGRÉS

valoració

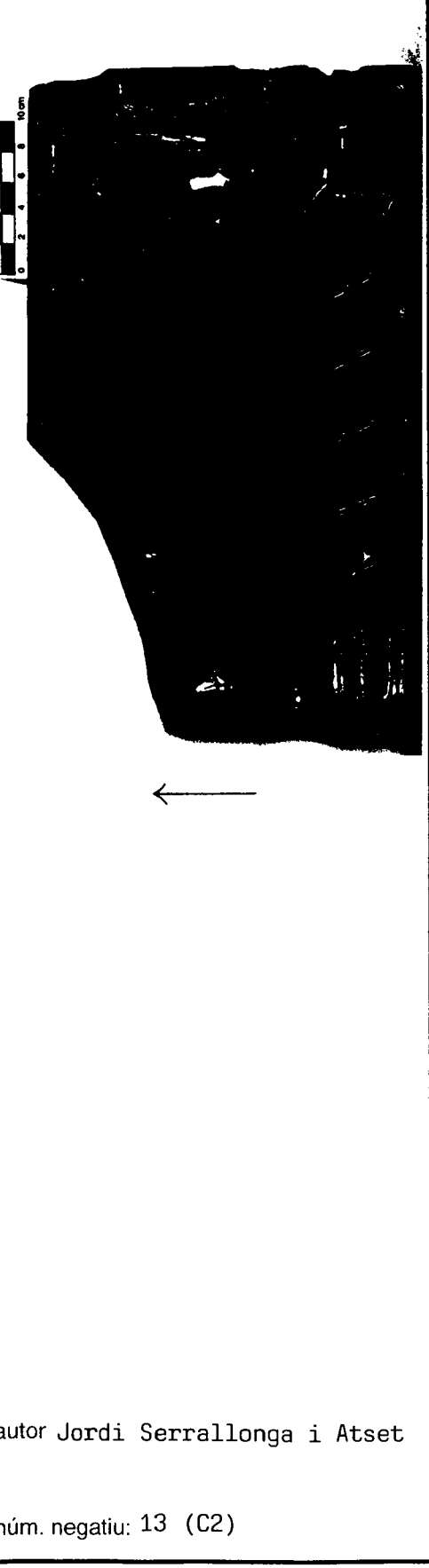
data

35

NÚMERO
H-1007

MUSEU
 MUSEU DE L'HOSPITALET

FOTOGRAFIES I DIBUIXOS



IDENTIFICACIÓ

classificació genèrica	
nom de l'objecte	Teula plana esmaltada
matèria	Terrissa
descripció	Color esmalt: marró Teula conservada no sencera
ús	altres núms.

CARACTERÍSTIQUES


tècnica	
mides	425x255x50 mm
estat conservació	
restauracions (data, autor, tractament)	
ubicació	fitxa de taller

valoració
data

INGRÉS

forma d'ingrés
font d'ingrés
data

NÚMERO
H-1008

MUSEU
 MUSEU DE L'HOSPITALET

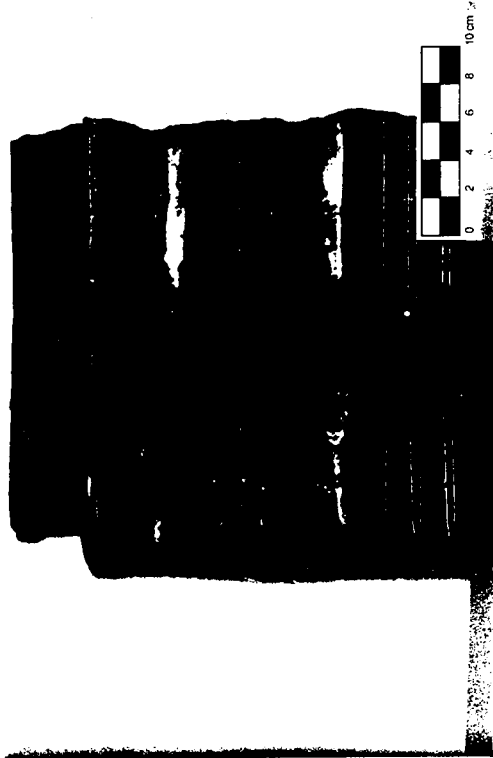
classificació genèrica	
nom de l'objecte	Fragment de teula plana esmaltada
matèria	Terrissa
descripció	Color esmalt: verd
núms.	altres núms.

tècnica	
dimensions	245x255x51 mm
estat conservació	
restauracions (data, autor, tractament)	
ubicació	fitxa de taller

forma d'ingrés
font d'ingrés
data

FOTOGRAFIES I DIBUIXOS

IDENTIFICACIÓ



CARACTERÍSTIQUES

←

autor Jordi Serrallonga i Atset

núm. negatiu: 14 (C2)

INGRÉS

valoració

data

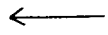
37

NÚMERO
H-1009

MUSEU
MUSEU DE L'HOSPITALET



FOTOGRAFIES I DIBUIXOS



autor Jordi Serrallonga i Atset

núm. negatiu: 16 (C2)

valoració
data

IDENTIFICACIÓ

classificació genèrica	
nom de l'objecte Fragment de teula plana esmaltada	
matèria	Terrissa
descripció	Color esmalt: blanc
ús	altres núms.

CARACTERÍSTIQUES

tècnica	
mides	430x225x53 mm
estat conservació	
restauracions (data, autor, tractament)	
ubicació	fitxa de taller

INGRÉS

forma d'ingrés
font d'ingrés
data

NÚMERO
H-1010

MUSEU
 MUSEU DE L'HOSPITALET

classificació genèrica	
nom de l'objecte	Fragment de teula plana esmaltada
matèria	Terrissa
descripció	Color esmalt: negre
altres nùms.	

tècnica	
dimensions	103x76x49 mm
estat conservació	
restauracions (data, autor, tractament)	
ubicació	fitxa de taller

FOTOGRAFIES I DIBUIXOS

IDENTIFICACIÓ



CARACTERÍSTIQUES

autor Jordi Serrallonga i Atset

núm. negatiu: 2 (C1)

forma d'ingrés
lloc d'ingrés
data

INGRÉS

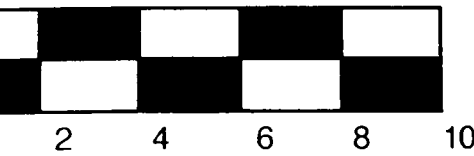
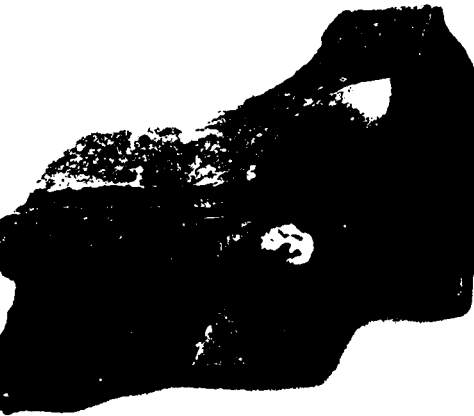
valoració
data

39

NÚMERO
H-1011

MUSEU
 MUSEU DE L'HOSPITALET

FOTOGRAFIES I DIBUIXOS



autor Jordi Serrallonga i Atset

núm. negatiu: 3 (C1)

valoració

data

IDENTIFICACIÓ

classificació genèrica

nom de l'objecte Fragment de teula plana esmaltada

matèria Terrissa

descripció
Color esmalt: ocre

ús

altres núms.

CARACTERÍSTIQUES

tècnica

mides 110x55x51 mm

estat conservació

restauracions (data, autor, tractament)

ubicació

fitxa de taller

INGRÉS


forma d'ingrés

font d'ingrés

data

410

NÚMERO
H-1013

MUSEU
 MUSEU DE L'HOSPITALET

FOTOGRAFIES I DIBUIXOS



IDENTIFICACIÓ

classificació genèrica	
nom de l'objecte Fragment de plat	
matèria	Terrissa
descripció	Cara interna vernissada
ús	altres núms.

CARACTERÍSTIQUES

tècnica	
mides	260x160x35 mm
estat conservació	
restauracions (data, autor, tractament)	
ubicació	fitxa de taller

autor Jordi Serrallonga i Atset

núm. negatiu: 5 (C1)

valoració
data

INGRÉS

forma d'ingrés
font d'ingrés
data

42

NÚMERO
H-1014

MUSEU



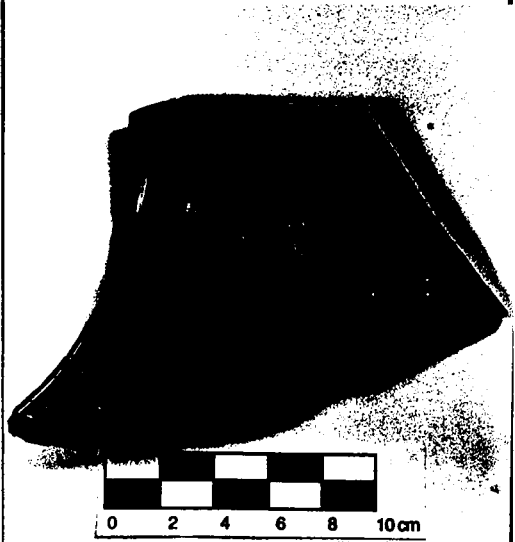
MUSEU DE L'HOSPITALET

classificació genèrica	
nom de l'objecte	Fragment de plat
matèria	Terrissa
descripció	Cara interna vernissada
núms.	altres núms.

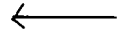
tècnica	
dimensions	185x116x14 mm
estat conservació	
restauracions (data, autor, tractament)	
ubicació	fitxa de taller

forma d'ingrés
lloc d'ingrés
data

FOTOGRAFIES I DIBUIXOS



IDENTIFICACIÓ



CARACTERÍSTIQUES

autor Jordi Serrallonga i Atset

núm. negatiu: 7 (C1)

INGRÉS

valoració

data

43

NÚMERO
H-1015

MUSEU
 MUSEU DE L'HOSPITALET

FOTOGRAFIES I DIBUIXOS



autor Jordi Serrallonga i Atset

núm. negatiu: 9 (C1)

valoració
data

IDENTIFICACIÓ

classificació genèrica	
nom de l'objecte Fragment de càntir	
matèria	Terrissa
descripció Cara externa vernissada	
ús	altres núms.

CARACTERÍSTIQUES


tècnica	
mides	106x75x55 mm
estat conservació	
restauracions (data, autor, tractament)	
ubicació	fitxa de taller

INGRÉS

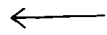
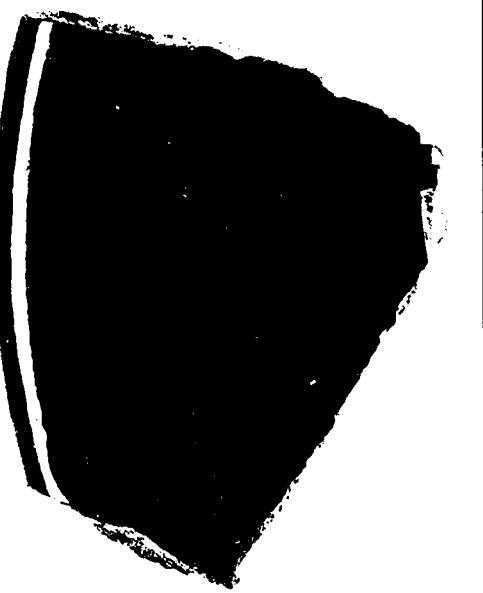
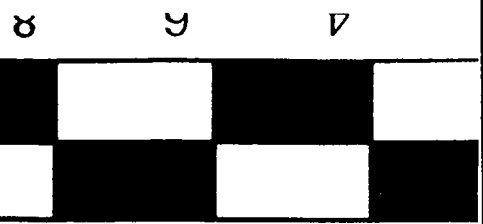
forma d'ingrés	
font d'ingrés	
data	

44

NÚMERO
H-1017

MUSEU
 MUSEU DE L'HOSPITALET

FOTOGRAFIES I DIBUIXOS



autor Jordi Serrallonga i Atset

núm. negatiu: 12 (C1)

valoració
data

IDENTIFICACIÓ

classificació genèrica	
nom de l'objecte Fragment de plat	
matèria	Terrissa
descripció Cara interna i externa vernissada Cara interna decorada	
ús	altres núms.

CARACTERÍSTIQUES

tècnica	
mides	74x60x9 mm
estat conservació	
restauracions (data, autor, tractament)	
ubicació	fitxa de taller

INGRÉS

forma d'ingrés
font d'ingrés
data

46

NÚMERO
H-1018

MUSEU
 MUSEU DE L'HOSPITALET

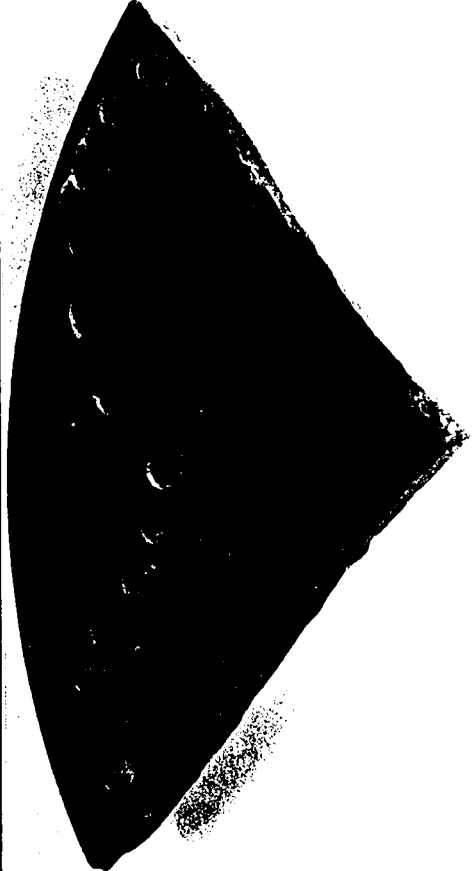
classificació genèrica	
nom de l'objecte	Fragment de plat
matèria	Terrissa
descripció	Cara interna vernissada i decorada
núms.	altres núms.

tècnica	
dimensions	113x62x8 mm
estat conservació	
restauracions (data, autor, tractament)	
ubicació	fitxa de taller

forma d'ingrés
font d'ingrés
data

FOTOGRAFIES I DIBUIXOS

IDENTIFICACIÓ



CARACTERÍSTIQUES

autor Jordi Serrallonga i Atset

núm. negatiu: 13 (C1)

INGRÉS

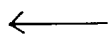
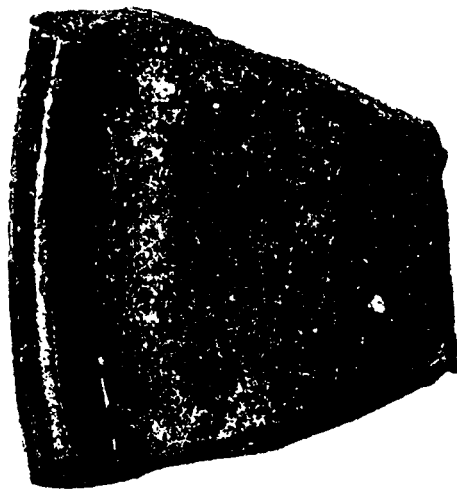
valoració
data

47

NÚMERO
H-1019

MUSEU
 MUSEU DE L'HOSPITALET

FOTOGRAFIES I DIBUIXOS



autor Jordi Serrallonga i Atset

núm. negatiu: 15 (C1)

valoració
data

IDENTIFICACIÓ

classificació genèrica	
nom de l'objecte Fragment de plat	
matèria	Terrissa
descripció Cara interna vernissada	
ús	altres núms.

CARACTERÍSTIQUES

tècnica	
mides	44x41x14 mm
estat conservació	
restauracions (data, autor, tractament)	
ubicació	fitxa de taller

INGRÉS

forma d'ingrés
font d'ingrés
data

NÚMERO
H-1020

MUSEU

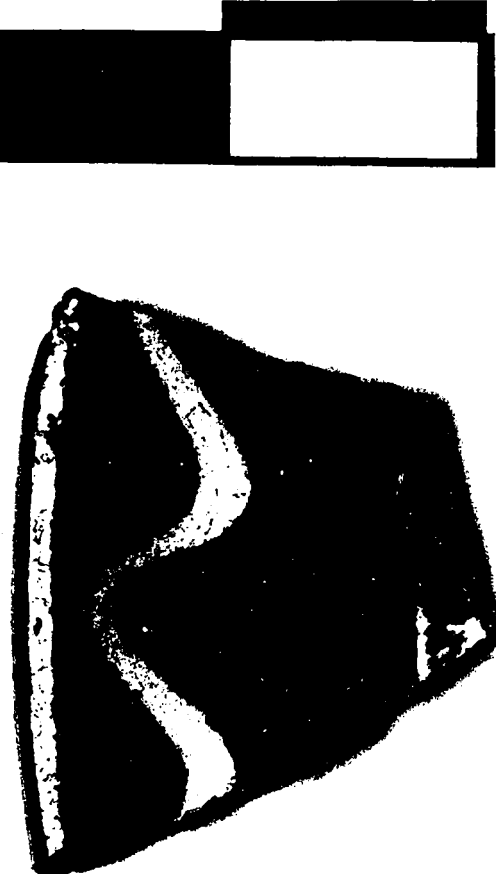


MUSEU DE L'HOSPITALET

classificació genèrica	
nom de l'objecte	Fragment
matèria	Terrissa
descripció	Cara interna i externa vernissada Cara interna decorada
núms.	altres núms.

tècnica	
dimensions	45x37x7 mm
estat conservació	
restauracions (data, autor, tractament)	
ubicació	fitxa de taller

forma d'ingrés
font d'ingrés
data

FOTOGRAFIES I DIBUIXOS	
	
IDENTIFICACIÓ	
CARACTERÍSTIQUES	
autor Jordi Serrallonga i Atset	
núm. negatiu: 17 (C1)	

valoració
data

49

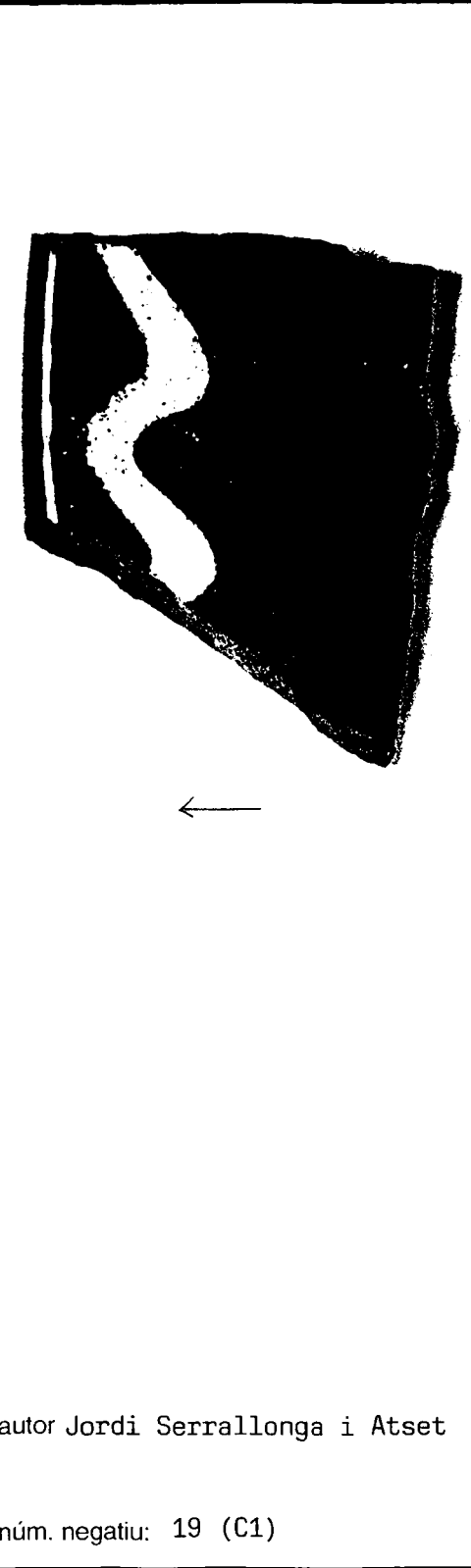
NÚMERO
H-1021

MUSEU



MUSEU DE L'HOSPITALET

FOTOGRAFIES I DIBUIXOS



valoració
data

IDENTIFICACIÓ

classificació genèrica

nom de l'objecte Fragment

matèria Terrissa

descripció

Cara interna i externa vernissada

Cara interna decorada

ús

altres núms.

CARACTERÍSTIQUES

tècnica

mides 38x30x7 mm

estat conservació

restauracions (data, autor, tractament)

ubicació

fitxa de taller

INGRÉS

forma d'ingrés

font d'ingrés

data

50

NÚMERO
H-1022

MUSEU



MUSEU DE L'HOSPITALET

classificació genèrica

nom de l'objecte
Fragment

matèria
Terrissa

descripció
Cara externa decorada

núms. altres núms.

tècnica

dimensions
96x66x27 mm

estat conservació

restauracions (data, autor, tractament)

ubicació

fitxa de taller

forma d'ingrés

font d'ingrés

data

FOTOGRAFIES I DIBUIXOS

0

1

2



IDENTIFICACIÓ

CARACTERÍSTIQUES

autor Jordi Serrallonga i Atset

núm. negatiu: 20 (C1)

INGRÉS

valoració

data

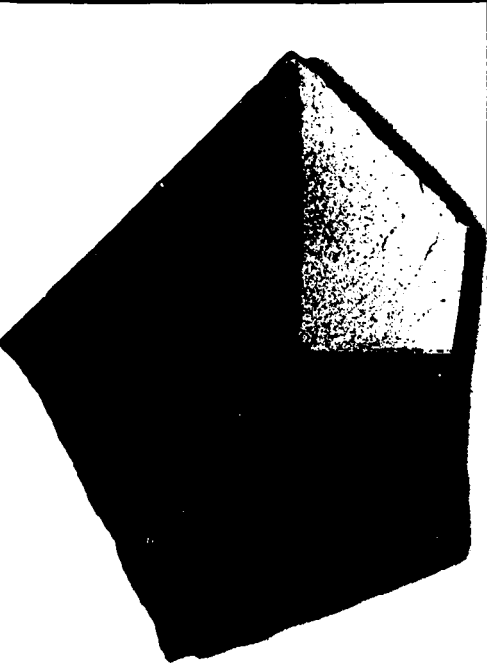
51

NÚMERO
H-1023

MUSEU
MUSEU DE L'HOSPITALET



FOTOGRAFIES I DIBUIXOS



IDENTIFICACIÓ

classificació genèrica	
nom de l'objecte Fragment de rajola	
matèria	Ceràmica
descripció	
ús	altres núms.

CARACTERÍSTIQUES

tècnica	
mides	79x60x10 mm
estat conservació	
restauracions (data, autor, tractament)	
ubicació	fitxa de taller

autor Jordi Serrallonga i Atset

núm. negatiu: 21 (C1)

valoració
data

INGRÉS

forma d'ingrés
font d'ingrés
data

NÚMERO
H-1024

MUSEU



MUSEU DE L'HOSPITALET

Classificació genèrica

Nom de l'objecte Fragment

Matèria Terrissa vernissada

Descripció

Altres nùms.

altres nùms.

Tècnica

Dimensions 85x35x14 mm

Estat de conservació

Restauracions (data, autor, tractament)

Lloc de ubicació

fitxa de taller

Forma d'ingrés

Mont d'ingrés

Data

FOTOGRAFIES I DIBUIXOS



IDENTIFICACIÓ

CARACTERÍSTIQUES

autor Jordi Serrallonga i Atset

núm. negatiu: 22 (C1)

INGRÉS

valoració

data

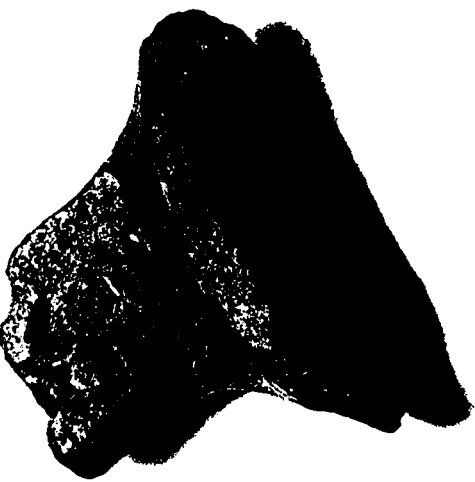
53

NÚMERO
H-1025

MUSEU
MUSEU DE L'HOSPITALET



FOTOGRAFIES I DIBUIXOS



autor Jordi Serrallonga i Atset

núm. negatiu: 26 (C1)

valoració

data

IDENTIFICACIÓ

classificació genèrica

nom de l'objecte Fragment de càntir

matèria Terrissa

descripció

ús

altres núms.

CARACTERÍSTIQUES

tècnica

mides 39x34x31 mm

estat conservació

restauracions (data, autor, tractament)

ubicació

fitxa de taller

INGRÉS

forma d'ingrés

font d'ingrés

data

54

NÚMERO
H-1026

MUSEU
 MUSEU DE L'HOSPITALET

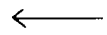
classificació genèrica	
nom de l'objecte	Fragment
matèria	Terrissa
descripció	Cara interna vernissada
núms.	altres núms.

tècnica	
dimensió	118x56x7 mm
estat conservació	
restauracions (data, autor, tractament)	
ubicació	fitxa de taller

forma d'ingrés
font d'ingrés
data

FOTOGRAFIES I DIBUIXOS

IDENTIFICACIÓ



CARACTERÍSTIQUES

autor Jordi Serrallonga i Atset

núm. negatiu: 28 (C1)

INGRÉS

valoració

data

55

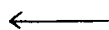
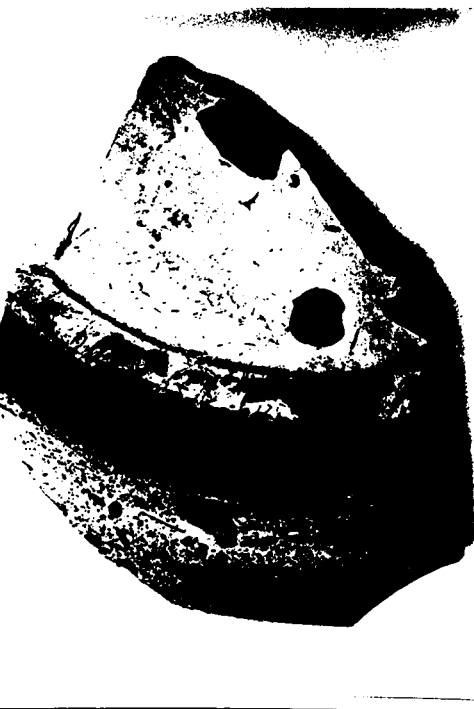
NÚMERO
H-1027

MUSEU



MUSEU DE L'HOSPITALET

FOTOGRAFIES I DIBUIXOS



autor Jordi Serrallonga i Atset

núm. negatiu: 29 (C1)

valoració

data

IDENTIFICACIÓ

classificació genèrica

nom de l'objecte Fragment de base i paret de recipient

matèria Terrissa

descripció

Cara externa esmaltada

ús

altres núms.

CARACTERÍSTIQUES

tècnica

mides 111x81x18 mm

estat conservació

restauracions (data, autor, tractament)

ubicació

fitxa de taller

INGRÉS

forma d'ingrés

font d'ingrés

data

56

NÚMERO
H-1028

MUSEU
 MUSEU DE L'HOSPITALET

classificació genèrica	
nom de l'objecte	Fragment de test
matèria	Ceràmica
descripció	
altres núms.	

tècnica	
mesures	∅ base: 137 mm; alçada: 140 mm; gruix: 14mm
estat conservació	
restauracions (data, autor, tractament)	
ubicació	fitxa de taller

forma d'ingrés
lloc d'ingrés
data

IDENTIFICACIÓ

CARACTERÍSTIQUES

INGRÉS

FOTOGRAFIES I DIBUIXOS



autor Jordi Serrallonga i Atset
núm. negatiu: 17 (C2)

valoració
data

57

FOTOGRAFIES I DIBUIXOS



autor Jordi Serrallonga i Atset

núm. negatiu: 32 (C1)

valoració
data

IDENTIFICACIÓ

classificació genèrica	
nom de l'objecte Fragment de plat	
matèria	Porcellana
descripció	
ús	altres núms.

CARACTERÍSTIQUES

tècnica	
mides	109x44x10 mm
estat conservació	
restauracions (data, autor, tractament)	
ubicació	fitxa de taller

INGRÉS

forma d'ingrés
font d'ingrés
data

NÚMERO
H-1030

MUSEU



MUSEU DE L'HOSPITALET

Classificació genèrica

nom de l'objecte Fragment de plat

matèria Porcellana

descripció
Cara interna decorada

altres núms.

tècnica

dimensions 55x31x6 mm

estat conservació

restauracions (data, autor, tractament)

ubicació

fitxa de taller

forma d'ingrés

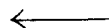
motiu d'ingrés

data

FOTOGRAFIES I DIBUIXOS



IDENTIFICACIÓ



CARACTERÍSTIQUES

autor Jordi Serrallonga i Atset

núm. negatiu: 33 (C1)

INGRÉS

valoració

data

59

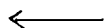
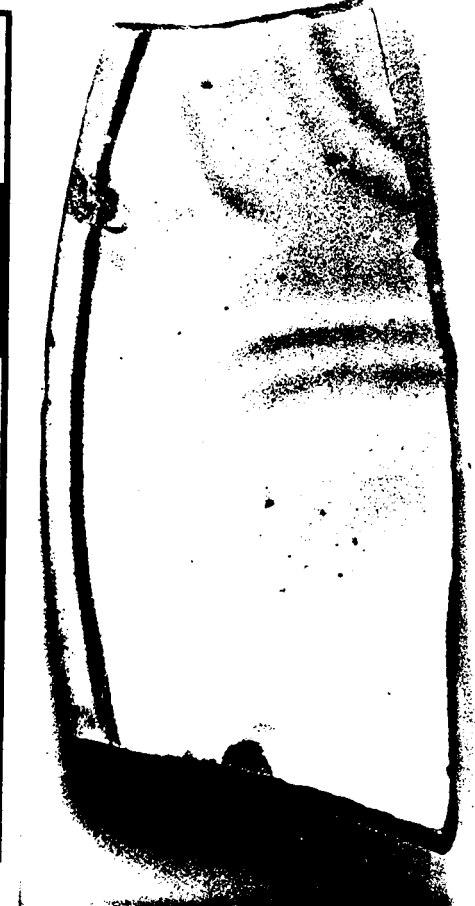
NÚMERO
H-1031

MUSEU



MUSEU DE L'HOSPITALET

FOTOGRAFIES I DIBUIXOS



autor Jordi Serrallonga i Atset

núm. negatiu: 34 (C1)

valoració

data

IDENTIFICACIÓ

classificació genèrica

nom de l'objecte Fragment

matèria Porcellana

descripció
Cara interna decorada

ús

altres núms.

CARACTERÍSTIQUES

tècnica

mides 103x49x7 mm

estat conservació

restauracions (data, autor, tractament)

ubicació

fitxa de taller

INGRÉS


forma d'ingrés

font d'ingrés

data

60

NÚMERO
H-1032

MUSEU
 MUSEU DE L'HOSPITALET

classificació genèrica	
nom de l'objecte	Fragment de got (base)
matèria	Vidre
descripció	
altres n.ºs.	

tècnica	
dimensions	∅ base: 52 mm; alçada: 44 mm
estat conservació	
restauracions (data, autor, tractament)	
ubicació	fitxa de taller

forma d'ingrés
lloc d'ingrés
data



IDENTIFICACIÓ

CARACTERÍSTIQUES	
autor Jordi Serrallonga i Atset	
n.º negatiu: 2 (C2)	

valoració
data

61

NÚMERO
H-1033

MUSEU



MUSEU DE L'HOSPITALET

FOTOGRAFIES I DIBUIXOS



autor Jordi Serrallonga i Atset

núm. negatiu: 3 (C2)

valoració

data

IDENTIFICACIÓ

classificació genèrica	
nom de l'objecte Fragment	
matèria	Vidre decorat
descripció	
ús	altres núms.

CARACTERÍSTIQUES

tècnica	
mides	69x40x5 mm
estat conservació	
restauracions (data, autor, tractament)	
ubicació	fitxa de taller

INGRÉS

forma d'ingrés
font d'ingrés
data

NÚMERO
H-1035

MUSEU
 MUSEU DE L'HOSPITALET

FOTOGRAFIES I DIBUIXOS



IDENTIFICACIÓ

classificació genèrica	
nom de l'objecte Fragment	
matèria	Vidre decorat
descripció	
ús	altres núms.

CARACTERÍSTIQUES

tècnica	
mides	47x29x2 mm
estat conservació	
restauracions (data, autor, tractament)	
ubicació	fitxa de taller

autor Jordi Serrallonga i Atset

núm. negatiu: 5 (C2)

valoració
data

INGRÉS

forma d'ingrés
font d'ingrés
data

NÚMERO
H-1036

MUSEU



MUSEU DE L'HOSPITALET

Classificació genèrica

Nom de l'objecte Pinces de servei de taula

Matèria Alpaca

Descripció
Cara externa decorada

Altres nùms.

Tècnica

Mides 148x34x20 mm

Estat de conservació
Restauracions (data, autor, tractament)

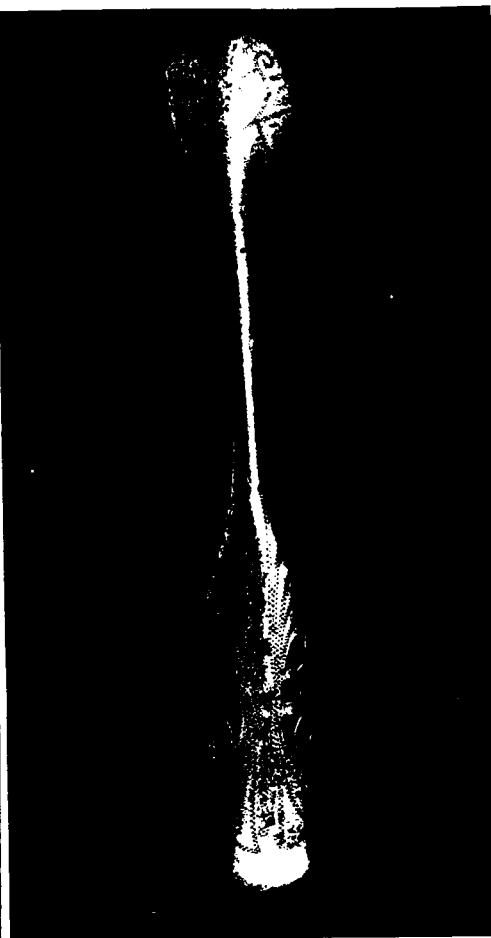
Ubicació fitxa de taller

Forma d'ingrés

Font d'ingrés

Data

FOTOGRAFIES I DIBUIXOS



IDENTIFICACIÓ

CARACTERÍSTIQUES

autor Jordi Serrallonga i Atset

núm. negatiu: 2 (C3); 4 (C3)

INGRÉS

valoració

data

64

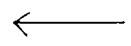
NÚMERO
H-1037

MUSEU



MUSEU DE L'HOSPITALET

FOTOGRAFIES I DIBUIXOS



autor Jordi Serrallonga i Atset

núm. negatiu: 6 (C3)

valoració
data

IDENTIFICACIÓ

classificació genèrica	
nom de l'objecte Cullereta de cafè	
matèria	Argent
descripció	
ús	altres núms.

CARACTERÍSTIQUES

tècnica	
mides	94x24x5 mm
estat de conservació	
restauracions (data, autor, tractament)	
ubicació	fitxa de taller

INGRÉS

forma d'ingrés
font d'ingrés
data

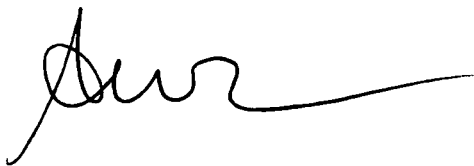
65

Annex B

Fotocòpia del permís d'excavació

Senyor Jordi Serrallonga i Atset.
Avda. Carrilet, 222 - A - 2on.3a.
08901 - L'HOSPITALET DE LLOBREGAT.

Adjunt us trameto el trasllat de la resolució dictada pel Director General del Patrimoni Cultural, autoritzant la realització d'un seguiment arqueològic d'urgència a Can Torresolanas (L'Hospitalet de Llobregat, Barcelonès), que es portarà a terme entre els dies 16 i 24 de setembre d'enguany.



Antoni Caballé i Crivillés.
Arqueòleg del S.T. de Barcelona.

Barcelona, 29 de setembre de 1993.

27.09.93 009565 - E

Data Nòm de sordda

Registre general

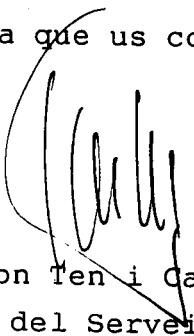
Amb data d'avui el Director General del Patrimoni Cultural ha dictat el que segueix:

"Vist l'informe del Servei d'Arqueologia aquesta Direcció General del Patrimoni Cultural,

HA RESOLT

Autoritzar que es porti a terme un seguiment arqueològic d'urgència a Can Torresolanas (L'Hospitalet de Llobregat, Barcelonès), del 16 al 24 de setembre d'enguany. La direcció tècnica dels treballs anirà a càrrec del senyor Jordi Serrallonga i Atset."

Cosa que us comunico als efectes que convinguin.



Ramon Ten i Carné
Cap del Servei d'Arqueologia

Barcelona, 16 de setembre de 1993