

CA ANTONIO EL FUSTER

Recerca i documentació d'un habitatge
i taller de fusteria durant tres generacions
(1869-1960)

Maria del Mar Villalbí Prades

Estudis sobre el patrimoni
etnològic de Catalunya / 3



Ca Antonio el fuster

Recerca i documentació d'un habitatge i taller de fusteria
durant tres generacions
(1869-1960)

Estudis sobre el patrimoni

etnològic de Catalunya / 3

**Centre de Promoció de la Cultura Popular
i Tradicional Catalana**

Ca Antonio el fuster

Recerca i documentació d'un habitatge
i taller de fusteria durant tres generacions
(1869-1960)

Maria del Mar Villalbí Prades



Generalitat de Catalunya
Departament de Cultura

Barcelona, 2011

© de l'edició

Generalitat de Catalunya. Departament de Cultura

© del text

Maria del Mar Villalbí Prades

© de les fotografies

Maria del Mar Villalbí Prades si no es dóna l'autoria al peu d'imatge

Disseny

Mercedes Azúa

Dipòsit legal

B-6396-2012



Reconeixement - CompartirIgual (by-sa): Es permet l'ús comercial de l'obra i de les possibles obres derivades, la distribució de les quals s'ha de fer amb una llicència igual a la que regula l'obra original.

Dedicat a tota la família dels fusters

Sumari

Presentació / 11

Introducció / 13

El riu: motor del territori / 15

El bosc: la matèria primera / 17

El poble de la Sénia / 21

Canvis del poble a finals del segle XIX i principis del segle XX: comunicacions, urbanisme i serveis / 25

Els fusters / 31

Els inicis de la família Prades / 35

La trajectòria professional dels germans Prades (Antonio i Joaquín) / 51

La casa-taller / 59

L'emplaçament

Estructura general de la casa

Les transformacions de la casa

Les adaptacions d'Antonio Prades Bonet

Els canvis d'Antonio Prades Cortiella

La diferenciació entre l'espai de treball i l'habitatge: els germans Prades

L'última gran obra: el Cinema Risol / 87

Bibliografia / 95

Notes / 97

Presentació

El parc natural dels Ports —el massís de vuit-cents quilòmetres quadrats situat entre Catalunya, Aragó i el País Valencià— és l'espai natural més important del sud de Catalunya, amb una extensió de trenta-cinc mil cinquanta hectàrees. Els seus barrancs, boscos, moles, penyes, puntes... contenen una gran riquesa botànica, faunística i geològica, i la seva impressionant orografia origina nombrosos paisatges de gran bellesa, alguns creats per la mà de l'home, que des de l'epipaleolític l'ha habitat. La població de la Sénia, situada al vessant marítim dels Ports, és avui una de les quatre portes d'entrada al parc.

Des d'antic, la fusta dels Ports, utilitzada en l'elaboració d'un gran nombre d'objectes, alguns quotidians i altres de luxe, ha donat matèria de primera qualitat a un gran nombre d'oficis, exercits per bons artesans. Arrossegadors, caixers, carboners, carreters, cullerers, ebenistes, fusters, llenyataires, mestres d'aixa, mestres d'obres, rosariers, torners... han talat, cremat, traslladat, serrat i treballat fustes procedents del massís: de boix, de carrasca (o alzina), de faig, de ginebre, de pi negre (o negral), de pi roig (o rojal), de roure, de teix...

I no es tracta d'unes fustes qualssevol, sinó d'una fusta considerada com de les millors que es

poden explotar. Per posar només tres exemples: al segle IX el califa de Còrdova es va fer portar fusta dels Ports per ampliar l'enteixinat (el sostre) policromat de la magnífica mesquita de la ciutat, aquella que guiava els fidels d'al-Àndalus, els límits del qual es trobaven al nord, a Turtuxa, l'actual Tortosa, que juntament amb la població aragonesa de Beseit, fins fa uns pocs anys donava nom al massís; més endavant, al segle XVI, la Generalitat va fer portar a Barcelona fusta dels Ports per construir l'ampliació de la casa de la Diputació (l'actual Palau de la Generalitat), gairebé al mateix temps que Felip II de Castella feia tales de fusta als boscos dels Ports de propietat reial, per bastir galeres destinades a les seves campanyes militars, algunes de les quals es van construir a les drassanes de Benicarló i de Vinaròs, al País Valencià, però a pocs quilòmetres de la Sénia.

Durant segles i fins als nostres dies, passant per l'etapa singular de la primera meitat del segle XX, la fusta dels Ports i els fusters de la Sénia han estat indestruïbles. Aquell moment històric és singular perquè va ser llavors quan alguns dels molts fusters de la població van transformar els seus petits tallers artesans de fusteria per fundar modernes fàbriques de mobles, algunes de les quals a finals de segle ja exportaven mobiliari domèstic, a més de a tot Espanya, arreu del

món. Un enorme volum de producció que va convertir la Sénia en el principal enclavament del sector del moble a Catalunya. Ca l'Antonio, *el fuster*, és un d'aquells tallers locals que van esdevenir indústries.

Que en una població com la Sénia, amb tants bons fusters, a un dels seus veïns l'anomenin *el fuster* és tot un senyal de la seva vàlua, del seu profund coneixement de l'ofici; un mestratge que tots podem copsar només en observar les fotografies que acompanyen el text d'aquesta monografia, i la roda reproduïda a la coberta: la multitud de peces i d'encaixos que la conformen, la seva fortalesa, la perfecció de la seva secció, etc.

M. Mar Villalbí Prades, l'autora, és arqueòloga i membre del Centre d'Estudis Seniençs, una entitat que, juntament amb l'Ajuntament de la població, ha fet molt per recuperar —per a tots— el patrimoni històric i etnològic de la Sénia vinculat a l'explotació tradicional dels Ports. També és besnéta d'Antonio Prades Cortiella, *el fuster*, i amiga meva. Compartim, a més d'una amistat personal, l'estimació per les Terres de l'Ebre, la nostra terra, i una curiositat tenaç per conèixer la complexa història de la seva gent, la qual no es pot entendre ni valorar sense estudiar les que,

fins fa només unes poques dècades, han estat les seves formes de vida, les antigues i les tradicionals, i com un gran nombre de dones i d'homes del territori les van superar entre els segles XIX i XX per formar part de la modernitat, del seu món contemporani.

Aquesta monografia és, sens dubte, un valuós element en el camí d'aconseguir conèixer totes aquestes formes de vida. El treball de recerca i documentació de M. Mar Villalbí sobre l'habitatge-taller de fusteria dels Prades ressegueix la història de tres generacions que van canviar el món que van rebre, entre els anys 1869 i 1960. Una recerca acurada que ens permet copsar els canvis familiars, les transformacions d'un ofici tan antic i artesà com el de fuster, la introducció del disseny i la fabricació de mobiliari en sèrie, la creació de nous objectes per a casa i per al camp, els canvis de negoci... i de fons també l'evolució econòmica, demogràfica i urbanística de la Sénia, una de les poblacions més industrials del territori.

M. Carme Queralt Tomás

Antropòloga i membre de la Comissió de Patrimoni Etnològic del Centre de Promoció de la Cultura Popular i Tradicional Catalana

Introducció

El centenar d'anys que hi ha entre mitjans del segle XIX i mitjans del segle XX és conegut per la inestabilitat política i els conflictes militars però també per ser el moment d'eclosió tècnica que implicarà una nova revolució, la industrial, que afectarà la societat en l'arrel mateixa: la vida quotidiana.

S'assistirà al naixement de l'era tecnològica, on noves aplicacions tecnològiques, nous materials i creacions industrials s'incorporaran a la vida quotidiana canviant des de les formes de treball tradicionals als costums, etc. Com a exemples podem esmentar la llum elèctrica, l'aigua corrent, el tren, la màquina de cosir i un llarguíssim etcètera. Transformacions que implicaran un canvi de mentalitat i també un canvi en el sistema de vida tradicional que afectarà tota la comunitat. Un dels grups més afectats per aquest procés serà la gent d'ofici, que veurà com el treball passa d'ésser fet per l'home a ésser fet per màquines.

El territori del nostre estudi comprèn les terres del riu Sénia, especialment la seva capçalera. Malgrat que al segle XIX la divisió provincial repartirà aquestes terres en diferents administracions (Catalunya, València i Aragó), la gent del territori continuarà vivint dins la mateixa zona tradicional amb el mateix entorn cultural, les mateixes relacions industrials i econòmiques i sense modificar la intricada xarxa de relacions familiars, de parentiu i de clientela.

L'emplaçament de la població de la Sénia al costat del riu ha permès als seus veïns utilitzar l'aigua com a força motriu per als seus molins fariners, drapers, paperers, martinets, fàbriques de llum, etc. Malgrat que la seva tradició ja és medieval no prosperarà fins al segle XIX, moment a partir del qual la indústria a la Sénia va tenir un fort desenvolupament. Tot i això, no deixarà de ser un petit poble i la veïna Ulldecona seguirà sent la població de referència i centre d'aquest territori. Afavorida per la seva posició estratègica en la cruïlla cap a les terres del Maestrat, en especial la proximitat a Vinaròs —zona portuària del moment— i cap a les terres de l'interior (els Ports i Morella).

Fou en aquest temps i en un entorn rural i agrícola que els protagonistes d'aquesta monografia van viure i treballar, adaptant-se al nou món que es configurava per a la fusteria. Cadascun d'ells va presentar una resposta diferent als estímuls del seu temps: Antonio Prades Bonet dins la més pura tradició gremial i d'ofici intentarà millorar la seva posició mitjançant la inversió en terres de secà i l'elaboració de l'oli; Antonio Prades Cortiella lluitarà, fins gairebé la ruïna, per integrar l'ofici tradicional en els canvis de la modernitat, i els germans Prades (Antonio i Joaquín) intentaran la plena integració en el món industrial per finalment canviar d'ofici.



Plànol de la capçalera del riu Sènia. (Autor: M. Serra, 2002)

El riu: motor del territori

El Sénia és un riu de règim mediterrani de curt recorregut (66 km), amb importants estiatges i amb un cabal escàs d'1 m³/s. En l'actualitat els municipis riberencs són, a la riba esquerra, dins Catalunya: la Sénia, Ulldesona i Alcanar; i a la riba dreta, dins de territori valencià: la Pobla de Benifassà, Rossell, Canet, Sant Rafel del Maestrat, Traiguera, Sant Jordi i Vinaròs. Tots ells han volgut aprofitar aquestes aigües des de l'ocupació cristiana, fet pel qual van mirar d'estendre els seus termes fins al riu, la qual cosa ha estat motiu de constants conflictes per la seva explotació. Els usos principals han estat l'agropècuari, l'industrial i de forma puntual l'abastament d'aigua de boca per a la població¹.

El riu, fins a la creació del pantà d'Ulldesona², tenia un sistema tancat de captació d'aigües típic dels sistemes hidràulics andalusins. A les diferents unitats hídriques, interrelacionades des de la capçalera fins al mar, hi tenien cabuda els diferents usos. A la capçalera del riu, termes de Benifassà, la Sénia i Rossell, la captació era realitzada en el mateix tram i a partir d'aquests termes se seguia un sistema lineal que permetia aprofitar l'aigua a una riba o a l'altra.

El riu es veia afectat cíclicament per les sequeres i inundacions. Només a tall d'exemple hem recollit algunes notícies de principis de segle, on es reflecteix l'afectació directa que hi tingueren aquestes inundacions en relació amb l'econo-

mia agrícola i industrial de la zona. L'any 1907 hi hagué unes pluges torrencials que desbordaren l'Ebre però que també van afectar molt tota la zona del riu Sénia. Així es recollia la notícia a la premsa:

Los estragos del Ebro. Nuestro corresponsal en Tarragona nos envió ayer el siguiente telefonema:

Tarragona, 24, 18'64. Ha regresado de Mora de Ebro el gobernador civil, quien me dice que no hay palabras para ponderar el desastre. El Ebro alcanzó una altura de quince metros en un cauce de noventa y cinco. Se derrumbaron 47 casas. A éstas seguirán muchas más, dado lo que han sufrido con las aguas. Los pueblos de Benisanet y Ginesta han sido abandonados por sus habitantes. Están aislados Cenja, Cherta, Miravet, Roquetas y Amposta. En Tortosa, a medida que descienden las aguas, descúbranse las desgracias ocurridas. Se han salvado en barcas centenares de personas. (*La Vanguardia*, 25 d'octubre de 1907, p. 3)

Tanmateix uns pocs anys abans, el 1903, el riu s'havia vist afectat per una persistent sequera que va comportar molts problemes entre les diferents poblacions:

Conflicto entre dos pueblos. Castellón 15.—A consecuencia de la pertinaz sequía, hay temores de que ocurran perturbaciones entre los vecinos del barrio de San Rafael, distante cuatro kilómetros de esta ciudad, perteneciente á esta provincia y los de Ulldesona, perteneciente á la provincia de Tarragona. Parece que por derecho tradicional y escrito, varios

pueblos de esa provincia disfrutaban del uso del agua del río Cenia, para el riego. Recientemente ha sido cortada la presa de San Rafael por los vecinos de Ulldacona, con la amenaza de que quemarían la barriada si la presa era reconstruida. Esto último se ha realizado, reconstruyéndose la presa y dejándola como antes de iniciarse el conflicto. En previsión de que el acto de entereza de los vecinos de San Rafael escite á los de Ulldacona á llevar á cabo sus amenazas, los comandantes de los puestos de la guardia civil de Tarragona y Castellón han dado orden de que acudan fuerzas de aquel cuerpo. Se dice que el Gobernador civil de esta provincia ha conferenciado con su colega de Tarragona, siendo las impresiones de ambos que aunque los ánimos de los vecinos de los pueblos referidos están muy exaltados, no existe inminente peligro de colisión sangrienta, que, por otra parte, en el caso de que tratara de producirse, se evitaría por medio de la guardia civil. (*La Vanguardia*, 16 de juliol de 1903, p. 4)

Aquests enfrontaments motivaren la demanda d'Ulldacona d'una ampliació de l'aprofitament de les aigües del riu, que el rei va concedir el 8 de desembre de 1911 al Sindicat de Recs d'Ulldacona. Posteriorment, l'any 1912 tornarà a haver-hi una important sequera que afectarà la conca alta del riu i obligarà a parar els molins per manca d'aigua.

Los molinos aceiteros que aprovechan las aguas del río Cenia, han tenido que parar, pues no lleva caudal suficiente. La sequía hace estragos en nuestros campos, considerándose perdidas muchas cosechas. (*La Vanguardia*, 6 de març de 1912, p. 9)

Hoy tenemos un tiempo ventoso y frío. Los payeses están descontentos por la sequía persistente. A consecuencia de la sequía han tenido que suspender sus tareas los molinos aceiteros que tienen por motor la corriente del río Cenia. (*La Vanguardia*, 8 de març de 1912, p. 11)

Per comprendre la importància que les sequeres tenien per a l'economia hem de remuntar-nos al segle XVIII, quan s'inicia l'ampliació de l'àrea de regadiu i les noves instal·lacions industrials, les quals es concentren a la part alta del riu, on era més segura la captació d'aigua. Es documenten sis nous edificis industrials entre els termes de Benifassà, Rossell, la Sénia i Canet: un molí de farina de Benifassà, tres martinets i dos molins fariners. Els molins o casals aviat es converteixen en complexos industrials on es combinen diferents activitats. Aquest és el cas del Molí Hospital (Rossell) i del molí la Vella (la Sénia), on als molins fariners existents s'hi afegeixen molins paperers. S'aixeca per primer cop un edifici destinat exclusivament a molí paperer, la fàbrica de paper dels Pertegaz. I a més continuen existint els batans, associats a la indústria del tèxtil³.

Al segle XIX la indústria continua creixent a la part alta del riu, mentre que a la part baixa seguirà dedicada principalment a usos agropecuaris (rec i molins fariners). Pascual Madoz⁴ documenta un total de 39 molins al riu: 25 de fariners, 8 de paper, 4 batans i 2 martinets. Sabem, però, també de l'ampliació de molins fariners i de la instal·lació d'indústries d'extracció d'oli de pinyolada.

De totes aquestes indústries, les úniques que a inicis del segle XX van seguir vinculades al riu, malgrat fer una reconversió des dels models pre-industrials als models industrials, foren les papereres. La disposició d'una nova força motriu, l'electricitat, féu que les indústries que no necessitaven l'aigua en el seu procés de producció s'instal·lessin a les poblacions mateixes, allunyades del riu.

El bosc: la matèria primera

El terme de la Sénia acull una important part dels Ports de Tortosa-Besseit. Així, amb una superfície total del terme de 10.810 ha, n'hi ha 4.600 que són terres de conreu i altres, i 6.265 que són terreny forestal; d'aquestes darreres 4.652 ha són bosc de fusta i 1.613 ha són bosc de llenya. El municipi de la Sénia és el que té la superfície de bosc més gran de tota la comarca del Montsià, i aquest constitueix el 58,1% del seu terme⁵.

Els conflictes i disputes per al domini i l'explotació de la important massa forestal dels Ports les documentem des de l'edat medieval⁶. En aquest primer moment la propietat i els drets jurisdiccionals de la zona estaven en mans diverses: del rei, de les ordres del Temple i de l'Hospital de Jerusalem, del bisbat de Tortosa, del Monestir de Benifassà (Orde del Cister) i de les ciutats de Tortosa i Morella. Fins a finals del segle XVIII seran les municipalitats (Tortosa i Morella) i el poder eclesiàstic (Monestir de Benifassà) els qui controlaran la gestió del territori. El creixent intervencionisme reial, que al llarg de la baixa edat mitjana intentarà reforçar el seu poder i autoritat, culminarà amb la nova estructura administrativa de la Corona, que mitjançant el Ministeri de Marina es farà càrrec de la conservació i regulació dels boscos⁷. L'any 1831, amb la divisió provincial, cada Govern Civil crearà el seu propi districte forestal, que s'encarregarà de l'explotació dels boscos del seu territori.

El bosc va estar, durant el segle XIX, sotmès a canvis institucionals molt importants que afectaven sobretot la seva propietat. Fins llavors la propietat era fonamentalment pública, tant estatal com municipal; això implicava tant l'ús comunal dels recursos com la subhasta.

Les desamortitzacions i el procés de privatització i canvi de titular van influir en l'avenç de les rompudes i en la disminució de la superfície total de bosc a nivell dels Països Catalans. A Tarragona i al País Valencià la reducció del bosc fou important, si bé a la zona del Montsià la part més antropitzada fou la serra de Montsià i la plana de la Galera.

La Llei de Madoz, de l'any 1855, va establir la venda de bosc, la qual va fer sortir al mercat grans extensions forestals a través de subhasta. El resultat fou la privatització i la reducció del mont públic. Aquest procés fou important a les zones litorals des de Girona a Castelló. A la Sénia aquestes reformes administratives de reordenament territorial dels governs liberals per posar fi a l'Antic Règim li foren especialment favorables. Així, la reforma de l'any 1833 li va suposar l'ampliació del terme municipal amb la inclusió dels territoris de Refalgari i de la Vallcanera. El primer, adscrit al convent de Benifassà des de l'edat mitjana, fou convertit en propietat reial en la desamortització del 1835⁸.

Les muntanyes públiques estaven administra-



Plànol del terme de la Sénia. (Font: Ajuntament de la Sénia)

des pel Govern Central des del 1863. Per tal d'impulsar una reconstitució de la coberta forestal, que en certs llocs estava molt degradada, s'impulsa la Ley de repoblación forestal de 1877.

De l'aprofitament del bosc hi havia dues explotacions que destacaven econòmicament de la resta: les pastures i la fusta i la llenya. De les dues, la que ens interessa és la fusta, que constituïa un material de primer ordre (bigues, portes, finestres, etc.) i responia a noves demandes generades pel mateix desenvolupament tecnològic (rodes i mecanismes hidràulics, carros, etc.). Durant segles, la fusta extreta dels Ports fou aprofitada per les drassanes properes, tant les de Tortosa com posteriorment les de Vinaròs, Benicarló i Sant Carles de la Ràpita, i d'altres de més llunyanes com les de Barcelona. Des de la dedicació preferent a la construcció naval durant l'època moderna, el seu ús s'escampa progressivament a les travesses del ferrocarril, als pals del telègraf, telèfon i electricitat. També al segle XIX la demanda d'envasaments per a productes agrícoles fou important, de la mateixa manera que els estris del camp, els mobles i la pasta de paper. D'altra banda, la llenya era el combustible bàsic de terrisseries, forns de pa i de calç, a més de l'obtenció de carbó vegetal.

La superfície forestal sembla que al Principat

va augmentar durant la primera meitat del segle XX. Les noves polítiques de conservació i repoblament les va esperonar la desaparició de les artigues, la substitució de la llenya per altres combustibles (carbó, gas i electricitat) i especialment l'augment del valor de la fusta com a material de construcció.

En conjunt, les primeres fases en l'extracció i transformació de la fusta donaven lloc a una sèrie d'oficis que es trobaven a la frontera entre els oficis agrícoles i manufacturers. Els bosquerols, rossagadors, carreters i serradors eren els que hi treballaven més directament ocupant-se de la tria, la tala, l'escorçat, l'arrossegament, el transport i el serrat dels troncs.

A l'inici del segle XX els Països Catalans posseïen gairebé la meitat, el 47%, de les serreries existents a l'Estat espanyol. Malgrat representar un percentatge baix de la superfície espanyola dedicada a l'obtenció de fusta, estaven entre les àrees de major rendiment en aquest aprofitament⁹. El 1920 gairebé doblaven en metres cúbics per hectàrea la mitjana espanyola (9,4 enfront de 4,9). A més van experimentar les majors taxes de creixement de la producció de fusta durant el primer terç del segle XX¹⁰. La major part d'aquesta fusta s'obtenia de monts de propietat particular.



Terres de l'Ebre. Mapa topogràfic 1:250.000. (Font: Institut Cartogràfic de Catalunya)

El poble de la Sénia

Municipi (108 km² i 5.365 h el 2001) situat en la confluència de Catalunya, València i Aragó, limita pel costat del Matarranya amb Besseit, pel Baix Maestrat amb Fredes, la Pobla de Benifassà, el Balldar i Rossell, pel costat del Montsià amb Ulldecona i el Mas de Barberans i pel Baix Ebre amb Roquetes i Alfara de Carles. El riu Sénia marca la

divisió administrativa entre el Principat i el País Valencià. Bona part del seu terme es troba als Ports de Tortosa-Besseit. Els tres antics regnes de la Corona d'Aragó coincideixen al Tossal del Rei.

El lloc de la Sénia és documentat des del 1232, en què el mestre hospitaler d'Ampostà, Hug de Fullalquer, va fer concessió feudal de la vila al ciu-



Foto aèria de la Sénia dels anys 50 del segle xx. (Font: Ajuntament de la Sénia)



Plànol parcel·lari de la Sènia de finals del segle XIX. (Font: Ajuntament de la Sènia)



tada de Tortosa Guillem de Moragues, el qual atorgà Carta Poble el 1236. Fins al 1449 formà part de la comanda hospitalera d'Ulldecona i a partir d'aquesta data tingué comanda pròpia fins al 1536, en què s'incorporà a la de Mirambell. Tanmateix, les rivalitats amb Ulldecona continuaren al llarg dels segles, especialment pel que fa a la jurisdicció sobre les aigües del riu de la Sénia.

La vila, d'origen medieval, es troba situada a 365 m d'alçada i a l'esquerra del riu. Urbanísticament conservarà fins el segle XIX la forma de vila closa, moment en què surt del perímetre del carrer Major i creix radialment al voltant d'aquest, si bé ja s'havien establert ravals en les principals vies d'accés al poble.

El nucli de la Sénia, situat al llarg d'un petit cingle, uns 60 m al damunt del llit del riu, s'organitzà a partir del carrer Major, on es conserven cases amb planta baixa, pis i golfes. D'aquest eix central partien carrerons laterals, distribuïts irregularment. Aquest nucli primitiu reflectia una disposició urbanística de tipus medieval, ja que quedava protegit a l'oest per la defensa natural del terreny i a l'est pel reforçament i l'atalussa-

ment dels murs de les cases del carrer Galileu. El nucli quedava tancat per dues portes: a l'extrem del carrer Major i al Portalet.

Els s. XVII-XVIII, de revifalla econòmica i demogràfica al Montsià, determinaren l'expansió del nucli extramurs, possible origen del lloc conegut com la Ravaleta (placeta del Toril i carrer Sol) enfront de la porta principal d'accés al poble. El s. XIX, l'increment demogràfic (2.043 h el 1842 i 3.452 h el 1900 respecte de les 87 famílies d'inicis de s. XVI-II) és determinat per l'activitat industrial: Madoz cita el 1840 fàbriques de paper, batans, molins de farina i d'oli; a final de segle hi ha una forta explotació de fusta als Ports. La tradicional base agrícola comença a ser desplaçada per la menestralia i els obrers especialitzats. El perímetre del poble s'amplia amb la integració dels primers nuclis extramurs i alhora n'apareixen d'altres com les Casetes. Entre el 1940 i el 1960 la construcció del pantà d'Ulldecona i el desenvolupament industrial, centrat en la transformació de la fusta, faciliten les onades immigratòries i una ràpida expansió urbana. Es formen barris nous: Cazorla, Colònia Europa, Casetes de Bellaubí i Plana Motlló.

Canvis del poble de la Sénia a finals del segle XIX i principis del segle XX: comunicacions, urbanisme i serveis

El creixement demogràfic a nivell de les Terres de l'Ebre al segle XIX es va mantenir després de l'espectacular augment del 202% del corregiment de Tortosa al segle XVIII. En menys de cent anys (de 1787 a 1877) la població ebrenc va augmentar en un 80% malgrat que es partia d'una situació de despoblament acusada¹¹. Els nuclis més importants de la comarca del Montsià al segle XIX eren Ulldecona, amb gairebé 5.000 habitants, Alcanar i la Sénia; entre tots tres concentraven la meitat de la població total de la comarca.

La Sénia era una població en expansió, que havia quadruplicat la població entre l'any 1719 (335 habitants) i el 1817 (1.317 habitants). L'economia estava regida per l'agricultura de secà amb un clar predomini de l'olivera, i una presència força important de l'horta, gràcies a l'aprofitament dels recursos hídrics del riu Sénia. La producció, però, es destinava a l'autoconsum o al mercat local, malgrat que alguns productes com l'oli i les garrofes es comercialitzaven dins un mercat d'abast regional. Quant a la societat creiem que la majoria eren llauradors-petits propietaris, després hi havia els jornalers i els artesans¹².

El 1817, el poble de la Sénia tenia 1.317 habitants distribuïts en 332 cases (326 dins del nucli urbà), amb un poblament on predominava l'hàbitat concentrat propi de les terres mediterrànies de secà. El poble havia superat de feia temps el primitiu recinte medieval vertebrat pel carrer

Major. En aquests moments trobem consolidats els carrers que comuniquen el carrer Major i els sectors més antics del poble, i observem que s'havia iniciat un creixement disseminat al voltant de les vies de comunicació (carrer de les Eres, carrer del Vall i Carrerons). A la major part de les cases del poble, un 61,5%, hi vivien entre 3 i 5 persones. Dins d'aquest percentatge hi havia un 67% on convivia dues generacions. Els carrers Sant Cristòfol, Sant Antoni i les Eres concentraven el major nombre (un 20%) d'habitatges on hi vivia una sola generació. Aquest fet segurament és degut al fet que eren a la zona de nou creixement en aquells moments, ja que el carrer Major, per exemple, era la zona on es concentrava el nombre més alt d'habitatges amb dues generacions.

A nivell social, Almuni i Serra (2004) indiquen que si bé a partir del padró no es pot deduir res, el fet que alguns dels membres del consistori eren persones pertanyents al món de l'artesanat es pot interpretar com una mostra de la varietat socio-professional dels membres de la comunitat. Mentre que a la majoria dels municipis dels consistoris municipals de les Terres de l'Ebre durant els anys 1831-32, en un percentatge del 60% i 75%, els càrrecs eren ocupats pels hisendats i llauradors, a la Sénia no passava això, fet que es pot interpretar com que el poder estava més repartit en relació amb l'activitat professional.

A principis del segle XX la Sénia comptava amb

una població de 3.452 habitants. Tanmateix, aquesta tendència a l'alça es veurà invertida i el 1910 ja es nota una disminució de població que continuarà en descens fins a finals dels anys 60, en què es tornà a invertir, i creixerà fins a l'actualitat, en què hi ha una població que s'aproxima als 6.000 habitants¹³.

El creixement dels anys 60 fou causat per una forta onada migratòria, de gent procedent de l'estat espanyol, principalment Andalusia, que va venir a treballar a la Sénia a la indústria del moble. Anteriorment, als anys 40-50, la construcció del pantà fou motiu d'una primera onada migratòria. La immigració al segle xx ha estat fonamentalment procedent d'Andalusia, el Maestrat i la resta de Catalunya; tant és així que a l'entrada del poble actualment hi ha un sector anomenat barri Cazorla, pel lloc de procedència de la major part dels seus habitants.

Les comunicacions

Un dels canvis importants a finals del segle XIX i XX fou la implantació d'una nova xarxa de camins en tota la zona de l'Ebre i el Maestrat. La crisi de la navegació fluvial va causar la pèrdua de la vertebració de les comunicacions territorials a través del riu Ebre. Les noves xarxes de comunicació i transport canviaren les relacions entre les diferents parts del territori. Així ens trobem un territori comunicat artificialment en relació amb una complexa sèrie de motius, principalment econòmics. Al segle XIX la xarxa de carreteres, a l'igual que la xarxa ferroviària, es dissenyarà per la via de la costa, per tal d'unir les capitals Barcelona-València i tot el corredor mediterrani. Tanmateix, les vies interiors de comunicació entre els diferents pobles es mantindran igual fins a les darreries dels anys 1960 i algunes, com

la de l'Eix de l'Ebre, no han estat bastides fins a la fi del segle XX.

El sistema de comunicacions resultant envolta i aïlla els Ports, que sempre havia estat un punt neuràlgic de les comunicacions a l'interior peninsular. Per ell hi passava per exemple la ruta cap a Saragossa. Després de la guerra civil, amb les persecucions als maquis, hi haurà un lent degoteig que s'iniciarà als masos per acabar als pobles, i els Ports es despoblaran.

El riu Sénia, però, tenia, des de l'època medieval, diversos ponts que el creuaven i posaven en comunicació el Montsià i el País Valencià¹⁴. Així, Rossell (Castelló) tenia una fàcil comunicació amb la Sénia, però fins l'any 1923 no va tenir una carretera que l'unís amb Vinaròs (amb l'estació del ferrocarril i el port pesquer i de cabotatge) i se seguia utilitzant el camí de ròssec¹⁵ que feia molts segles que permetia baixar la fusta del massís dels Ports per exportar-la. El mateix els passava als pobles de la Tinença de Benifassà que tenien una sortida natural a la Sénia o a la banda oposada dels Ports, però no tenien una fàcil comunicació amb la costa. L'any 1910 s'aprova el traçat de la carretera que va des de Venta Serafina fins la Sénia:

Morella. 31 julio.—Reina gran entusiasmo entre los vecinos de algunos pueblos de este distrito, por haberse aprobado en el Senado, entre el plan de carreteras, la de la «Venta de la Serafina» á la Cenia, pasando por Peñarroya, Corachar, Bojar, Puebla de Benifazar y Bellestar. Se aplaude sinceramente al señor conde de Aybar, diputado por Morella, por haber correspondido al fin á los merecimientos de aquellos humildes pueblos, huérfanos hasta ahora de vías de comunicación, y que no por ello le habían regateado los sufragios. Hora era de que se hiciera algo por aquella olvidada comarca, y se insta al dicho señor conde para que siga el camino emprendido y vea de aunar su obra con la bastante adelantada ya, por el

señor marqués de Lema en el Bajo Aragón. Entre otras mejoras notables de esta última región se cuenta el grandioso pantano de la Pena, cuyas obras van adelantándose y se acaba de verificar el aplano de la carretera, para el mejor transporte de materiales. (*La Vanguardia*, 2 d'agost de 1910, p. 5)

Anteriorment, però, a finals del segle XIX (1884) s'havia aprovat el Plan General de Carreteras Provinciales¹⁶, on es dissenya una nova carretera des de la jove i pujant població de Santa Bàrbara fins la Sénia, passant per la Galera. Aquesta nova via va minar en poc temps la importància que fins llavors havien tingut els camins, d'origen ramader, de Mitanplana (que comunicava el riu Ebre i el riu Sénia travessant la plana de la Galera) i el camí de la Sénia a Tortosa passant pel Mas de Barberans i Roquetes¹⁷, que faldejava els Ports. Aquest nou camí travessava, pel bell mig, la plana de la Galera en direcció est-oest, creant un nou eix, al qual per exemple se li unirà, l'any 1911, un nou camí veïnal de Godall, a la zona de Setenes¹⁸. El camí entre Ulldacona i la Sénia, per la vora del riu, va seguir en funcionament i en tenien cura les diferents poblacions. Per al seu manteniment trobem, per exemple, l'any 1924 la concessió d'un préstec¹⁹.

Paral·lelament al desenvolupament de les carreteres i a la introducció de nous mitjans de locomoció hi trobem l'establiment de línies de viatgers amb diferents destinacions. La línia de la Sénia-Tortosa es va adjudicar definitivament l'any 1925²⁰, però ja existia des de molt abans, com veiem en aquesta curiosa anècdota:

Comunica la guardia civil que al cruzar el paso á nivel de la vía férrea de Valencia el coche de Tortosa á Cenia, un pasajero se arrojó del vehículo, causándose graves contusiones. Dijo que se había arrojado por el temor de ser arrollado por el tren que estaba cerca. (*La Vanguardia*, 1 d'octubre de 1903, p. 6)

La comunicació terrestre podia pal·liar els problemes que hi havia amb el correu, que afectaven els negocis. Així ens ho expliquen l'any 1912:

La Cenia. 22 marzo.—El servicio de correos de esta importante población, desde fecha reciente, ha sido modificado en forma tan absurda que el vecindario protestó unánime de ello. Bastará decir que la correspondencia llega á esta villa desde Ulldacona un día más tarde que antes, que luego no se dispone de tiempo material para contestar el mismo día que se reparte, y que para colmo de desdichas, aquélla, es conducida en forma tal, que su seguridad deja mucho que desear, ya que se verifica en valija abierta y por personal ajeno al ramo de correos. Una de las inmediatas consecuencias de la innovación, es la de tener que conformarnos con leer los periódicos dos fechas después de publicados, con noticias trasnochadas, telegramas, telefonemas fuera de oportunidad. (*La Vanguardia*, 24 de març de 1912, p. 13)

Aquests conflictes van quedar resolts, en part, uns anys més tard amb la instal·lació del telèfon:

Para el día 3 quedará completa la red telefónica de esta comarca con la instalación de medio tan útil en los pueblos de Godall, Galera, Ulldacona, Cenia y Masdenverge. (*La Vanguardia*, 3 d'abril de 1925, p. 15)

L'urbanisme

L'expansió dels habitatges fora del nucli clos es produeix, com hem vist anteriorment, a partir del segle XIX. A finals de segle es documenta un plànol del poble on s'aprecia un important creixement urbà, que duplica la superfície habitada del nucli històric. Hi ha, però, encara extenses àrees dins del nou entramat urbà que corresponen a finques de l'oligarquia de grans propietaris com són el regadiu de la viuda de Martin Martorell, el secà d'Antonio Palau i Vidal o el regadiu de José Puig. A partir d'inicis del segle XX es documenta a l'Ar-

xiu de l'Ajuntament²¹ una sèrie de plans parcials destinats a ordenar el traçat dels carrers amb alineacions de façanes i solars, per tal de crear una xarxa més racional i més d'acord amb les necessitats dels nous mitjans de locomoció. Així es fa amb la zona del carrer Carrerons o amb el carrer del Vall i carrer Saragossa. També es tracen nous carrers, un d'ells és de gran interès per al present estudi: el carrer Berenguer IV-Tarragona. Aquest carrer, que va paral·lel als carrers del Vall i Saragossa, es va projectar per crear una nova via que travessés el poble d'est a oest per la banda exterior, a mode de les actuals circumval·lacions, i al mateix temps donar accessos laterals al carrer de la Clotada, on al llarg del segle es van instal·lar diferents equipaments públics com el cementiri, l'escorxador, els safareigs o les escoles. Malgrat que aquest nou carrer, Berenguer IV-Tarragona, no es va bastir fins a finals de la dècada dels 50 del segle xx, va condicionar des de principis de segle instal·lacions de treball com la peanya de Berlin o la de les Eres (on s'emmagatzemava la fusta del ròssec) i altres construccions. En el cas dels Prades, com veurem més endavant, els condiciona l'expansió de la indústria en limitar el seu creixement horitzontal. Posteriorment a finals dels anys 60 es van enquitranar els carrers de la població i a partir d'aquells moments el carrer va deixar d'ésser un lloc de treball.

Els serveis: l'arribada de l'aigua i l'electrificació

La xarxa hidràulica²² de la població va nàixer al segle xviii quan es va construir una sènia que permetia portar aigua entre la bassa dels molins de Malany i la zona de l'antiga fabrica de paper de Dalt. D'aquesta forma, no calia baixar a buscar l'aigua a les fonts del riu. Al primer terç del segle xix, 1833, es va fer arribar l'aigua a la plaça Major

per mitjà d'una cava subterrània. Al poc temps es va ampliar per fer-la arribar a punts concrets de l'eixample de la població. El resultat fou una xarxa d'instal·lacions on, en general, anaven associades una font, un abeurador per al ramat i un safareig. La cava facilitava aigua a cases properes que ho necessitaven, i volien pagar aquest servei, fet que van aprofitar algunes indústries locals. L'any 1952 s'inaugura el sistema d'aigua corrent al poble.

L'arribada a la Sènia de l'electricitat en un moment tan inicial, com el 1901, com a font energètica va tenir importants repercussions en la indústria local i va permetre la introducció de nova maquinària mecànica, sense dependre de l'ús del carbó, que tants problemes va causar a d'altres indústries de la província, per la seva escassetesa i elevat preu²³.

El capital nadiu buscava noves vies de modernització. En el cas de la Sènia, per poder fer front a la renovació tecnològica de les fàbriques amb maquinària innovadora era necessària una nova font d'energia: l'electricitat. Així, sectors com la fusteria mecànica, les serradores i les papereres en tenien necessitat. Per aquest motiu a la Sènia a principis de segle hi havia dues fàbriques d'electricitat. Veiem les notícies recollides a la premsa nacional:

Desde Cenía (Tarragona) (6 agosto 1901) Señor director de LA VANGUARDIA.

Prepárase este pueblo a celebrar su anual Fiesta Mayor en honor á sus patronos San Bartolomé, San Roque y San Cristóbal en los días 24, 25 y 26 del que cursa. Por los preparativos que se notan, bien podemos deducir que los festejos resultarán brillantes.

Con gran satisfacción del vecindario se han montado en esta villa dos fábricas de electricidad, habiendo inaugurado los señores Ferrer y Martorell la suya el 29 de junio último con resultados satis-

factorios. Dichos señores están efectuando los trabajos necesarios para conducir la fuerza eléctrica al vecino pueblo de Uldecona. También hemos tenido el gusto de visitar la fábrica de electricidad titulada «Electra del Cenia», que poseen los señores Vives y Vidal, situada en el punto denominado «Molino de Malany.» El edificio, por sus proporciones y detalles, resulta de primer orden, y bien merece encomios el señor Zaragoza (don Tomás) por el acierto que ha mostrado en el proyecto y dirección de las obras, evidenciando una vez más las relevantes dotes que posee para el ejercicio de su profesión; de igual manera se hace digno de especial mención el montador electricista don Leandro Alberich, de Barcelona, quien ha sabido vencer todos los inconvenientes y cumplir debidamente su cometido. La fuerza motriz de esta fábrica es producida por una turbina de eje horizontal á reacción, capaz de desarrollar trescientos caballos de fuerza, y pone en movimiento un notable salto de agua del río Cenia. Un poderoso dinamó dirigirá sus corrientes eléctricas á ésta, conduciéndolas más tarde a Vinaroz. Haciéndonos eco de rumores recogidos, tan pronto esté instalada la maquinaria en esta fábrica y terminados los trabajos del alumbrado público que tienen contratados las dos compañías, se hará la inauguración con todos los requisitos de una solemne fiesta. (*La Vanguardia*, 9 d'agost de 1901, p. 7)

Els treballs i l'anunci, però, de l'electrificació de la Sénia, Uldecona i Alcanar, a partir de les fàbri-

ques de la Sénia, ja s'havien produït uns mesos abans.

Tortosa.—Se están haciendo trabajos para dotar de luz eléctrica á las poblaciones de Uldecona, Cenia y Alcanar. (*La Vanguardia*, 16 de gener de 1901, p. 4)

Uldecona.—En breve será un hecho la iluminación eléctrica en la villa de Uldecona, cuya energía proporcionará la fábrica de la Cenia. El Ayuntamiento tiene firmado el contrato, y en las calles están ya señalados los puntos en que se han de hacer las instalaciones. (**La Vanguardia**, 31 de maig de 1901, p. 7)

Aquestes empreses locals d'electricitat van omplir un buit en el mercat en els primers moments però posteriorment foren engolides per altres empreses de més envergadura. La tendència en aquests anys era passar de companyies particulars petites, amb un radi d'acció local, a una xarxa elèctrica més integrada. Com a exemple la compra, l'any 1920, de la companyia Eléctrica de la Cenia i dels seus salts i terrenys annexos per la companyia Sociedad Española de Construcciones Eléctricas²⁴, empresa de construcció elèctrica que muntava esteses d'enllumenat, feia el manteniment, i instal·lava els motors i altres aparells lligats a aquesta energia.

Els fusters

Els fusters, a mitjans del segle XIX, seguien fent l'activitat tradicional amb treballs per a la construcció (bigues, portes, bastides), per al mobiliari domèstic (cadires, taules, caixes, baguls, etc.) i per a la indústria (molins fariners, paperers, d'oli...); quan calia també feien encàrrecs especials. La clientela que tenien a l'abast no permetia una alta especialització en el tipus de fusteria.

En algunes de les poblacions amb terme al massís dels Ports, com Roquetes, Tortosa, Mas de Barberans, Rossell, Boixar..., el treball de serrar fusta era important, en les dues primeres poblacions no sols per la fusta que es treia dels Ports, sinó per la que baixaven els raiers, via l'Ebre, des dels Pirineus, per tal d'abastir la demanda de les drassanes de Tortosa i l'exportació que se'n feia. A la Sénia, igual que a les altres poblacions, alguns dels que treballaven amb la fusta eren serradors, és a dir, es dedicaven a serrar troncs per aconseguir taulons de diferents mides i formes. Alguns d'ells eren fusters. Aquest era el primer pas en el procés d'elaboració de la fusta, i fins a finals del segle XIX, en què s'introdueixen primer les serres alternatives mogudes per cavalleries i posteriorment les serres mecàniques de cinta accionades per electricitat, era un treball manual que ocupava un bon nombre de treballadors. A inicis de l'any 1858, un veí de Benifallet instal·la al carrer de l'Om, a Tortosa, la primera màquina de serrar, una serra alternativa moguda per cavalleries.

Aviat va quedar abandonada, ja que a la primavera de 1858 els industrials Roca i Raga van muntar un nou serrador, serradora mecànica, al raval de Ferreries, on la màquina era moguda per cavalleries però era més moderna i funcionava per mitjà d'un argue. Aquesta màquina deixava la part serrada com si s'hagués planejat. Posteriorment Vicent Benet, fuster-retaulista i dorador, va adquirir una màquina de serra circular, per a peces menudes, moguda per un volant a mà. Aprofitant els nous avenços, un tortosí anomenat Saragossa munta l'any 1865-1870 una serradora mecànica, que funcionava verticalment moguda per una petita caldera de vapor. Però no tingué l'èxit esperat. L'acceptació de les cintes metàl·liques sense fi va induir a nous intents d'instal·lació de serradores però no fou fins que, el 1889, Jaume Nicolau inaugura la seva important serradora mecànica al raval de Sant Vicent, quan finalment s'imposa la serradora mecànica²⁵.

Un altra activitat vinculada a la fusteria, però en la qual es van especialitzar alguns tallers eren els carreters, que a més de fer carros podien realitzar alguns treballs senzills de fusteria com portes, bigues, etc. A Ulldecona, on s'ha pogut estudiar l'evolució dels oficis a partir del cens de 1817 i un de 1910²⁶, es veu com en aquest període de temps es passa de 8 fusters a 32 (a més de 2 ebenistes). L'explicació rau en la demanda sorgida per la construcció (degut a l'augment demogràfic)

i a la construcció de carros, mitjà de càrrega i transport al qual en aquells moments hi poden tenir accés els pagesos, ja que l'oli del Montsià entre finals del segle XIX i principis del segle XX fou molt pagat²⁷.

A la Sénia, la proximitat dels Ports fou un dels factors determinants de la presència de nombrosos serradors, i el desenvolupament al voltant del riu Sénia de la indústria paperera als segles XIX i XX i de diferents tipus de molins (fariners, d'oli...) ho fou en la necessitat de bons fusters per al bastiment i manteniment de la maquinària. Tanmateix, les activitats tradicionals de fabricació d'embarcacions i de tonells, que van tenir el seu punt àlgid als segles XVIII-XIX a Vinaròs i Benicarló, van ajudar a professionalitzar el sector de la fusta que arribava a centres de l'interior com Sant Mateu, Rossell, Ulldesona o la Sénia, i que va tenir en els molins i la indústria dels alcohols els seus millors clients.

Al segle XIX, segons el polític i estadista Pascual Madoz, la força del riu movia trenta-nou molins (25 de fariners, 4 de paper blanc, 4 d'estrassa, 4 batans i 2 martinets). Quan a la indústria de la població en concret cita dues fàbriques de paper, un batà, tres molins de farina i quatre d'oli. Els rodetes perses (per als molins fariners), les grans rodes verticals de calaixos (per als molins paperers), les tolves, els diferents tipus de premses i els xassís de la maquinària comuna feien imprescindible la presència habitual dels fusters, i dels ferrers.

Notícies sobre fusters de la Sénia en tenim de disperses en els protocols notariaus de la vila per als segles XVII, XVIII i XIX. Entre totes elles volem fer esment d'una notícia en concret publicada per Grau i Roig (2004: 52) en el volum I d'*Ulldesona setcentista*, on per arranjar l'assut vell, desfet per una riuada el 14 d'octubre de 1793, es criden di-

versos experts (els nomenen «pràctics») entre ells «Ramon Fresquet, mestre fuster de la Sénia, de 28 anys». Si bé aquesta família de fusters la documentarem al llarg del segle XIX a la Sénia, crida l'atenció que sigui l'única vegada en què trobem un mestre fuster, fet que implica que el seu desenvolupament professional s'havia fet dins de la institució gremial, ja en vies d'extinció en aquells moments.

A inicis del segle XIX hi havia un fuster, Àngel Santamaria, que fou mestre d'altres fusters de la Sénia. Ell feia mobles per encàrrec i treballs d'ebenisteria. De la seva fusteria van sortir els fusters José Garcia, Juanito Arasa, Vicente Abella i José Bellaubi. Aquest últim es va quedar la fusteria en morir el patró als 40 anys sense descendència.

L'any 1928 en la *Guía de Tortosa y su provincia* apareixen anunciades a la Sénia quatre serradores mecàniques (la d'Antonio Prades, la de Joaquín Garcia, la de Constantino Sanz i la de Ramon Subirats), mentre que l'any 1935 a l'*Anuari de Catalunya-Guía Pasqual* hi constaven quatre serradores: la dels Prades, la de Constantino Sanz, la de Manuel Serra i la de Ramon Subirats, mentre que no apareix Joaquín Garcia.

Comparant les tres guies, la de l'any 1928, la de l'any 1935 i la de l'any 1948²⁸, ens adonem que hi ha una major especialització quant al treball de la fusta. Així, mentre a la primera només apareixen les serradores, a la segona es desglossa en serradores, fusteries, construcció de carros, fabricants de mobles, fabricants de cadires, fabricants de somiers i comerciants de fusta al major, i finalment en la tercera, en l'etapa de postguerra, només hi apareixen anunciats els que treballen de forma industrial. Això, però, no vol dir que només fessin un tipus de feina, ja que veiem com s'encreen les activitats en una mateixa empresa.

Empresa	Guia 1928	Guia 1935	Guia 1948
Antonio Prades Hijos de A. Prades	Serradora	Serradora	Serradora mecànica Fàbrica de mobles
Constantino Sanz	Serradora	Serradora Fusteria	
Ramon Subirats	Serradora	Serradora Fusteria	
Manuel Serra	Serradora	Serradora	
José Garcia	Serradora		Fàbrica de mobles
José Bellaubi		Fusteria Construcció de carros Fabricant de mobles	
Aladino Ferré		Fusteria Construcció de carros	
Juan Querol		Fusteria	
Emilio Subirats		Fusteria	
Joaquín Tomàs		Fusteria	Fàbrica de mobles
Gerardo Verdera		Fusteria Fabricant de mobles Fabricant de somiers	
Bautista Llorens		Construcció de carros	
José Villarroya		Fabricant de somiers	
José Cid		Fabricant de cadires	
José Branchart		Fabricant de cadires	
Jaume Ferré		Comerciants de fusta	
Joaquín Ferré		Comerciants de fusta	
José Ferré		Comerciants de fusta	

El quadre anterior només ens mostra lleus indicis de l'especialització en diferents branques del treball de la fusta, així com la transmissió familiar de l'ofici. Malgrat que no és l'objecte d'aquest treball, no està de més fer uns quants comentaris a partir del quadre anterior. Sabem, gràcies a les seccions de matrimonis i judicis de faltes del Jutjat de Pau de l'Arxiu Municipal de la Sénia, que la

segona meitat del segle XIX a la Sénia hi ha establertes algunes famílies de fusters com els Ferré, els Subirats, els Sanz i els Prades.

Algunes de les persones esmentades en el quadre anterior s'instal·len al segle XX, com per exemple Gerardo Verdera, que es casa a la Sénia el 1916 procedent de Vinaròs, o com José Villarroya, fuster procedent de Godall. De la Sénia també apareixen nous fusters com Bellaubí, que l'any 1926 compra la fusteria d'Àngel Santamaria, on havia après l'ofici, igual que José Garcia, Juanito Arasa, Vicente Abella «lo minero». Finalment, el negoci de la fusta a l'engròs apareix representada en el quadre per una mateixa família, coneguda com els «Berlin», quan com a mínim hi havia dues famílies més que també s'hi dedicaven. Queda clar que cal recórrer a altres fonts d'informació per contrastar i poder presentar un quadre més aproximat de quines eren les famílies i quin era el nombre de treballadors de la fusta, així com les relacions de treball entre ells (per exemple apareix Juan Querol com a fuster, quan en realitat ell treballava amb, i era l'home de confiança, d'Antonio Prades Cortiella, si bé a l'entrada de casa seva tenia un banc de fuster i es dedicava a fer treballs senzills de fusteria per guanyar-se un sobresou).

En els quadres de Muiños i Terol (2008) de distribució dels sectors econòmics al Montsià per a l'any 1931 assenyalen en el sector secundari un total de 14 fàbriques de fusta (de més de 10 treballadors), 2 d'elles ubicades a Amposta i 4 a Ulldecona; la resta no ho indiquen, però a més en l'apartat d'explotacions tradicionals destaquen un total de 76 explotacions de fusta, de les quals 17 són a Amposta i 16 a Ulldecona, mentre que no esmenten on són la resta.



Antonio Prades Cortiella amb un dels seus fills. Principis del segle xx. (Font: *Lo Senienc*. Ajuntament de la Sénia)



Signatura d'Antonio Prades Cortiella.



Antonio Prades Cortiella a la vellesa. (Font: *Lo Senienc*. Ajuntament de la Sénia)

Els inicis de la família Prades

A la segona meitat del segle XIX, originaris de Rossell (Maestrat), s'estableixen a la Sénia dos fills de Mariano Prades Marcobal, fuster: els germans Mariano i Antonio Prades Bonet. El primer com a «*tendero*», venedor. La seva descendència encara manté el mateix local comercial, si bé la venda de tot tipus de productes inicial ara s'ha especialitzat en llibreria-papereria i vetes i fils. El segon com a «*carpintero*», fuster i per tant continuador de l'ofici del seu pare. La família sempre ha dit que provenien de generacions de fusters instal·lats a Rossell.

L'agreujament de la situació econòmica al seu poble natal i la puixança de la indústria molinera i paperera del riu Sénia foren el principal motiu del canvi de lloc de residència. De fet, segurament, ja tenien una clientela fixa entre els industrials del riu Sénia. Cinta Aliau, «la Menaca», ens va informar que el seu rebesavi, Joaquín Prades Marcobal, i Mariano Prades Marcobal eren germans. El primer era el moliner del molí de Baix (molí fariner) de la Sénia, mentre que el segon era fuster.

Així mateix creiem, però de moment no ho podem demostrar, que l'esposa de Mariano Prades Marcobal, Lluïsa Bonet, era d'una família de moliners de Rossell que documentem treballant en diferents molins del riu Sénia (molí d'Enguiot, molí la Vila...), dels quals sabem que estaven emparentats amb moliners que treballaven en els molins de la conca superior del riu Sénia, dins dels

termes de la Tinença de Benifassà, Rossell, la Sénia, Canet lo Roig i Uldecona.

Cadascun dels germans compra una casa i inicia una sèrie d'inversions en patrimoni urbà i rural. Sobta la quantitat de patrimoni que acumulen en pocs anys, fet que ens fa pensar que anteriorment havien venut tot el seu patrimoni a Rossell.

Antonio Prades Bonet fou el primer d'una saga, de tres generacions, de fusters que mantindran l'ofici i el nom i cognom com a signe d'identitat familiar. Ell és el representant de l'ofici tradicional, que suposem va aprendre del seu pare dins del sistema gremial imperant a l'època.

La primera referència documental que hem pogut consultar d'ell és en l'escriptura de compra de la casa, l'any 1869, on se'ns presenta com a veí de la Sénia, fuster de 26 anys i casat. Creiem que va nàixer, a Rossell, entre l'any 1841 i l'any 1843²⁹, fill de Mariano Prades Marcobal i Lluïsa Bonet de Rossell. Casat, l'any 1866³⁰, amb Antònia Cortiella Garcia (1842-1919) van tenir un fill el 1870, Antonio i dues filles, una l'any 1871, Enriqueta, i l'altra l'any 1877, Encarnación.

Fuster criat dins del sistema gremial, el seu treball fou totalment de tipus preindustrial i artesà; es dedica a temps parcial al treball agrícola i a la motllura d'olives per fer oli. Poca cosa més sabem, excepte que es trobava força integrat amb tot allò relacionat amb el seu ofici al poble. Així, a l'Acta

de constitució de la Creu Roja de la Sénia, de l'any 1873, hi apareix com un dels seus socis fundadors, i entre els 39 noms que hi apareixen, com a socis, tots ells càrrecs públics, hisendats o professionals liberals (metge, veterinari, farmacèutic...) sols hi apareixen cinc persones d'ofici: «José Verge Royo (tejedor), Joaquín Brianso Huguet (panadero), Domingo Zelma Llopis (carpintero), Antonio Prades Bonet (carpintero) i Salvador Querol Querol (herrero)».

Antonio va morir el 15 de setembre de 1896, si bé va atorgar testament el 24 d'agost d'aquell any, davant del mossèn Francisco Febrer Bueno, quan feia un temps que ja estava malalt al llit tal i com s'esmenta: «(...) el cual hallándose detenido en cama de enfermedad corporal en su casa habitación (...)». En aquells moments tots els seus fills eren fadrins, i en el testament deixa la seva dona com a hereva i distribuïdora de tot el patrimoni, essent el fill l'hereu de la casa i fusteria, i assegurant el dret d'habitació a la casa familiar tant a la dona com a les filles.

Després de la mort del seu pare, un cop finalitzat el temps de dol corresponent, tots tres germans es casen en diferents mesos del mateix any, 1899, de forma que el patrimoni familiar queda repartit. Per l'edat dels germans en el moment de casar-se, especialment les noies, sembla com si el pare hagués estat un impediment. En un dels casos, el matrimoni sembla convingut entre les famílies, ja que es realitza entre cosins germans³¹, la núvia era sis anys més gran que el nuvi i a més tenia una deformació de naixement a la mà esquerra.

El següent en la nissaga és Antonio Prades Cortiella. Com hem dit, naix l'any 1871, i és el gran dels tres germans. No sabem massa bé si fou escolaritzat però ens inclinem a pensar que sí, ja que tant ell com les seves germanes³² saben escriure el

nom. La Sénia, a finals del segle XIX, comptava amb una escola de monges situada a la casa Abadia on anaven les xiquetes a aprendre de lletra i costura³³, a més d'una escola d'instrucció primària per a nens³⁴. D'altra banda, les habilitats creatives que ell desenvoluparà posteriorment indiquen un bon coneixement de matemàtiques. També sabem que fou un entusiasta lector ja que ha arribat fins a nosaltres, com a part de l'herència dels seus descendents, una petita part dels seus llibres, entre els que destaca una enciclopèdia sobre invents: *El mundo científico. Inventos modernos. Enciclopedia de conocimientos útiles y aplicaciones prácticas de la industria*³⁵, una Història d'Espanya en quatre volums, llibres sobre l'exposició universal del 1928, a més de diversos llibres de guies de la província, pobles i indústries, etc.

L'any 1899 es casa amb Joaquina Vidal Lázaro (de la família dels Masons). Malgrat que emparenta amb una bona família, de forta posició econòmica, el resultat sembla més aviat pobre. Així, en els mateixos capítols matrimonials s'observa una important diferència econòmica entre els dos nuvis perquè mentre el nuvi aporta com a dot 5.000 pessetes, la núvia sols aporta 125 pessetes.³⁶ Posteriorment Joaquina Vidal heretarà l'any 1914 per part del seu pare (que havia mort el 1895 i deixà la seva esposa com a «heredera fiduciaria y de confianza») una finca a la partida de Davall la Cova, dues finques a la partida de les Siñoles, una d'oliveres i l'altra de vinya i oliveres, valorades en 2.875 pessetes, més un préstec hipotecari del matrimoni José Arnau i Tecla Bertomeu de 2.000 pessetes. En l'escriptura³⁷ s'especifica que correspon a la llegítima.

L'any 1935, en un altra escriptura³⁸ se li atorgarà el que li pertoca de llegítima de l'herència de la seva mare: una part d'un pati al carrer Saragossa (les altres dues parts són per als seus dos

germans). En tots els documents s'especifica que es tracta de la llegítima, i a més és diu que han nomenat el fill gran hereu universal.

A Antonio Prades Cortiella tothom li reconeixia uns dots excepcionals en el treball de la fusta, especialment en enginys i màquines hidràuliques i de molins, i un bon cap per a la realització d'obres d'enginyeria. El seu esperit emprenedor i la necessitat de nous reptes fou la causa de més d'un maldecap i de molts problemes econòmics.

Durant tot el primer quart del segle xx la seva insolvència econòmica fou en augment malgrat la important i sanejada herència rebuda del seu pare. Tanmateix endega grans empreses: la instal·lació d'una fàbrica de paper, una serradora mecànica, la construcció d'un pont en pedra tosca per creuar el riu Sénia, la construcció i patent d'una màquina de plegar olives, construcció de carcasses per a automòbils... a més dels treballs habituals de fusteria, als quals s'hi sumarien els de la serradora.

Entre els records de família s'ha conservat un àlbum de mostres de mobles que no sabem a qui va pertànyer i que com a única referència sabem que era de Seix Editors de Barcelona. En ell hi ha tot un seguit de làmines amb dibuixos de diferents tipus de mobles com ara taules, cadires, secreters, etc. on s'indica l'estil. Aquests tipus d'àlbums es creen i estenen a partir de mitjans del segle XIX. Imitació dels àlbums de Rigalt³⁹, responien a la idea de crear un estil amb gust propi buscant l'equilibri entre la utilitat i l'estètica⁴⁰. S'usaven com a guia per als treballadors i com a catàlegs per orientar els possibles compradors. Foren el precedent dels catàlegs de mostres actuals, que ofereixen fabricants i tendes.

Creiem que Antonio Prades Cortiella va intentar modernitzar el treball de fusteria, al qual ell es dedicava, per mitjà de la introducció de màquines

com les serres mecàniques. L'existència de salts al riu Sénia, els seus amplis coneixements sobre els sistemes i enginys hidràulics i les noves experiències en el camp de la producció d'energia per mitjà de centrals hidroelèctriques en el riu Sénia, el van impulsar a intentar fer un canvi radical en el taller per mecanitzar-lo, apropant-se als nous models industrials que ja s'havien aplicat amb èxit a Tortosa, com la serradora mecànica dels Nicolau. Per aquest motiu trasllada la seva residència al molí de la Vila, on intenta aprofitar la força hidràulica per instal·lar una serra mecànica (serra de cinta amb galera), que posteriorment traslladarà a la fusteria del carrer Saragossa, en perdre el casal del riu.

El 1903 Antonio Prades Cortiella presenta en nom propi i de Domingo Homedes, Vicente Martorell, Jose Mengual, Joaquín Ferreres i Juan Almuni Jaques, tots ells «propietarios y arrendatarios de fincas, molinos y fábricas de papel situadas debajo de su fábrica de electricidad⁴¹», una denúncia a l'Ajuntament de la Sénia contra el senyor Martin Martorell Garcia perquè acumula aigua amb preses i altres mitjans que fa que altres usuaris del riu durant el dia no tinguin prou aigua per a les seves necessitats (molins, fàbriques i terres) tal i com és de llei.

Com hem vist en el capítol introductori, l'any 1903 fou un any de sequera i els problemes entre els usuaris del riu sovinteaven. Malgrat que pensem que en aquells moments Antonio ja vivia al molí de la Vila no és fins l'any 1906 que el documentem domiciliat en aquest molí⁴². Calculem, aproximadament, que durant el primer quart del segle xx el seu domicili, si més no el de l'empresa, es trobava al molí de la Vila, que ell intentava comprar, per mitjà d'un préstec hipotecari privat sobre la mateixa finca i casal, per tal d'instal·lar una serradora mecànica, moguda per aigua. En



Vista de la Sènia i el pont des de les Cases del Riu a principis del segle xx. (Font: *Lo Senienc*. Ajuntament de la Sènia)

aquell temps era costum que persones adinerades deixessin diners a altres, ja que si bé existien bancs, per exemple el Banc de Tortosa, a aquests els interessaven poc les inversions petites.

Tots aquests intents per modernitzar l'empresa es veuen reflectits en els moviments econòmics, ja que no disposava de líquid suficient per fer front a les despeses i per tant havia de recórrer al seu patrimoni. L'any 1901 atorguen, ell i sa mare (Antonia Cortiella), una escriptura⁴³ de reconeixement de deute de 4.000 pessetes a Pasquala Ripollés Gisbert de Morella; a canvi hipotequen la casa

del carrer Saragossa i un hort que afronta amb la casa anomenat les Sortetes. Posteriorment, l'any 1911, Antonio Prades Cortiella reconeix un deute, de 1905, a Joaquín Ferreres Climent de Villarreal de 7.500 pessetes, que aquest li va deixar per comprar una finca i per fer-hi obres i instal·lacions i noves construccions. Tal i com s'explica en la sentència per a l'execució d'embargament dels béns (hipotecats) d'Antonio Prades Cortiella⁴⁴ es va constituir una hipoteca sobre:

Una heredad terreno de regadío eventual y garriga, del término de la Cenia y partida de la Tosca o Molí

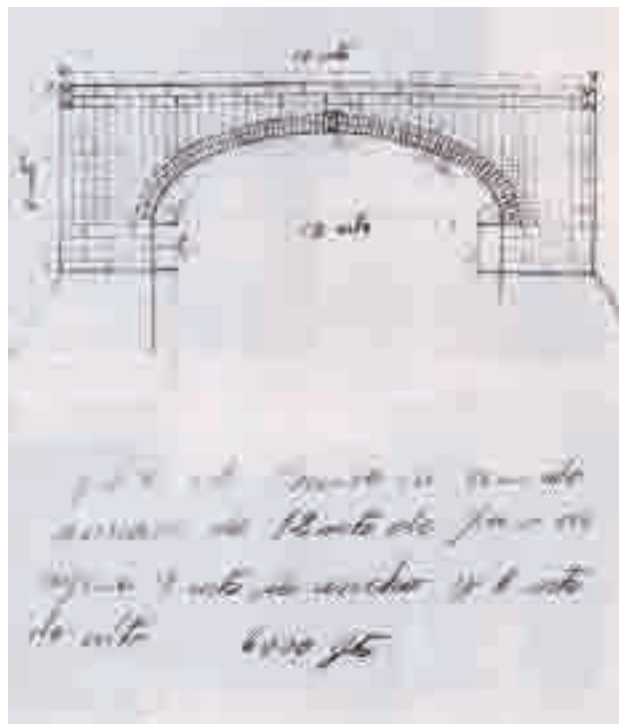
de la Villa, de extensió aproximada noventa tres àrees, con un edifici de planta baixa y un piso de una superficie de quinientos metros cuadrados aproximadamente, en el qual había un molino harinero desmontado cuando se otorgó escritura y una fábrica de papel cilindro y pilas, siendo en dicha época fábrica para la elaboración de papel continuo de estraza con cuatro cilindros i todos los accesorios de la indicada fábrica, en el propio edificio hay instalada también una serrería mecánica. Toda la finca linda al norte con Domingo Celma; este camino; sur ligajo y oeste Rio Cenia.

Tenia sis anys per tornar els diners, però si passaven sis mesos sense pagar una anualitat es podia exigir el cobrament del deute. Antonio Prades Cortiella va pagar el 1906, 1907 i el 1908, de 1909 va deixar a deure 175 pessetes i de 1910 no havia pagat res. S'exigeix el retorn del préstec i se li embarguen els béns hipotecats (molí).

En aquells moments els deutes perseguïen Antonio Prades Cortiella. Als judicis de faltes del Jutjat de Pau de l'Ajuntament de la Sénia trobem dues denúncies contra ell, una l'any 1909 de Juan Cid Escrich⁴⁵ (jornaler) pel pagament del transport d'un carregament de fusta, i una altra de 1910 de Miquel Perez Marti⁴⁶ (fuster) pel pagament d'un jornal.

El motiu, però, de molts d'aquests problemes econòmics, que gairebé li causaren la ruïna, no fou altre que la construcció d'un pont sobre el riu Sénia, que unia la Sénia amb el barri de les Cases del Riu, a l'altra banda mateix i que a més proporcionava una via segura i permanent des de la Sénia cap als pobles del Maestrat (Rossell, Vinars...). Un cop més, la seva visió de futur anava per davant dels temps en què vivia. Va acceptar la construcció del pont com un repte personal però també com un negoci per capitalitzar-se i finalment no el va acabar de cobrar mai.

Aquest pont, conegut avui dia com a Pont Vell,



Croquis amb pressupost del pont fet per Antonio Prades Cortiella. (Font: *Lo Senienc*. Ajuntament de la Sénia)

fou bastit amb tres grans arcs sostinguts per pilars; a banda i banda de les arcades, dos murs de maçoneria salvaven el desnivell. Hi ha dos fets molt destacats en aquesta construcció: un és el fet que l'intradós dels arcs no té la mateixa orientació que el pont, i l'altre és que les pedres tosques foren serrades⁴⁷ per tal de poder donar a cadascuna d'elles la falsa esquadra necessària per encaixar-les.

Abans hi havia un pas de fusta que s'aguantava en unes grans pedres que servien per passar d'un costat a l'altre del riu però que cada cop que hi havia riuades desapareixia. El camí de carro passava pel gual del molí Hospital, però, a més del fet que en les grans riuades el pas es veia molt afec-



Gual del molí Hospital anys 20. (Font: *Lo Senienç*. Ajuntament de la Sénia)

tat, per a la gent de la Sénia que treballava o tenia indústries, fàbriques de paper i molins a les Cases del Riu passar per allí implicava donar una gran volta.

Les primeres informacions sobre el pont de les Cases les publica Ferran Grau,⁴⁸ que explica que el 1864 hi ha una notícia sobre la calç que s'havia fet per al pont i no s'havia utilitzat. Hi havia un acord entre la Sénia i Rossell per fer el pont però no es va fer. El 1898 l'Ajuntament de la Sénia demana treballar a la banda del terme de Rossell (al molí de Rossell) per fer l'anomenat pont però l'Ajuntament de Rossell es nega: creuen que a ells no els interessa ja que el camí de carro va pel molí Hospital. L'any 1899 l'Ajuntament de la Sénia envia un missiva on demana jornals i indica que han tornat a les obres. L'any 1909 es tornen a posar en marxa les obres i l'alcalde de la Sénia demana permís per fer-les al terme de Rossell. L'any 1920 es demana al consistori rossellà que arregli la costa del molí de Pas i altres que han estat afectades per les obres de construcció del pont. L'any 1921 en-



Vista actual del pont.

cara hi ha una altra demanda de peons i carros de Rossell i les Cases del Riu per tal d'acabar l'obra del pont. Aquest s'inaugurà l'estiu de 1924, amb la presència de l'alcalde de la Sénia, Alfonso Vidal Pertegàs, i tot l'Ajuntament i l'alcalde de Rossell, Vicente Pla Guimerá. L'acte l'oficia el mossèn de la Sénia, Manuel Claramonte Pons. Anys més tard el pont es féu nou perquè l'amplada que tenia era per al pas de carros i no permetia una circulació fluïda de vehicles a motor.

El pont es va fer en l'època de l'alcalde Alfonso Vidal Pertegàs. Com que sabia que no podia confiar d'un pressupost de l'Estat, i com hem dit a Rossell consideraven que no els interessava el pont, els de la Sénia van decidir que el pagament es faria entre tots els industrials i terratinents que havien d'utilitzar el pont per al transport. Per tal de no fer els pagaments molt feixucs es van

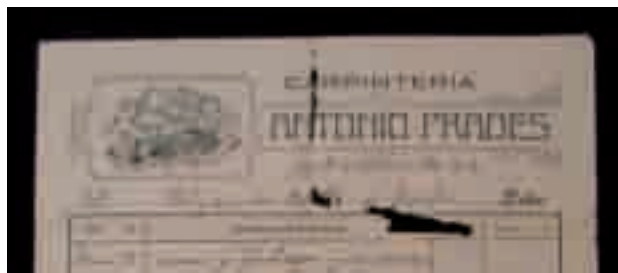
donar tota classe de facilitats, tant es així que es va allargar la recaptació fins a l'any 1936, i va haver-hi deutes que mai es van pagar, ja que no hi havia documents. A Antonio Prades Cortiella se li van deixar a deure 500 pessetes, quan ell va fer un pressupost total i molt ajustat de 6.000 pessetes per a un dels possibles dissenys de pont. Amb aquestes condicions no és d'estranyar que gairebé s'arruïnés⁴⁹.

Posteriorment, d'Alcanar li van proposar fer un pont semblant a l'entrada del poble, que també va fer i que més tard explicarem.

En les primeres dècades del segle xx als problemes econòmics que tenia Antonio Prades Cortiella cal sumar-hi greus problemes de caire familiar com les malalties i la mort de tres dels seus fills. A l'arxiu de la Sénia hem documentat el naixement el 8 d'abril de 1900 d'Antonio Prades Vidal, que morí el 15 de maig de 1909. La seva néta, Carmen Garcia Prades, ens conta que van tenir quatre fills i tres van morir, i posteriorment van tenir-ne tres més als quals van posar els mateixos noms:

Van tindre quatre fills: lo primer, que es deia Antonio, va morir, patia del cor; lo segon, que es deia Joaquín, va morir d'enyor quan va morir son germà, i una xiqueta que li deien Encarnación, li va sortir un bulto, aquí, al coll, i allavons, lo metge li va punxar, i quan li va arrear punxada va morir, i va quedar només ma mare, en pau descanse, Maria Antonia, que com qui diu de ser la minuda va passar a ser la gran. I van tindre més fills, i tal i com van anar tenint-los els van posar els mateixos noms. No van tindre cap mania. O sigue que allavons van nàixer ma padrina, que era la més gran [dels tres], que es deia Encarnación, després Antonio i Joaquín. (Carmen Garcia Prades, 24-8-1994)

Pensem, doncs, que no és casualitat que a finals de l'any 1913 l'esposa d'Antonio Prades Cortiella



Capçalera d'una factura emesa, l'any 1916, per Antonio Prades Cortiella a Alejandro Abella, «el ric de Fredes», pels treballs en la maquinària del seu molí fariner.

aconseguís heretar la llegítima del seu pare. Possiblement el matrimoni va haver de recórrer a la família per reunir tot el patrimoni possible per fer front als deutes i com a mínim salvar la casa-fusteria. En l'escriptura de l'herència, la clàusula que diu: «La donante [mare de Joaquina] se reserva el derecho de recoger los frutos actualmente pendientes en las fincas señaladas con la letras b) y c) [finques oliveres i vinya]» ens fa pensar que l'atorgament es va fer per necessitat.

Un cop solucionats aquests problemes financers i acabat el pont, Antonio Prades Cortiella se seguirà dedicant principalment a la feina de fuster i en especial a la maquinària dels molins; fet que confirmem en un judici de faltes⁵⁰, l'any 1926, que ell promou, perquè s'emportin [i paguin] una *llímpia* que ell ha fet per encàrrec per al molí Canet. La seva néta Carmen recorda el treball del seu iaio als molins:

Treballava als molins perquè el buscaven de Gandesa, de Tortosa, de tot arreu... perquè era el que els hi arreglava les coses aquelles quan es trencaven. També al molí de l'Abad, als molins de Xirlets, al molí Hospital, etc. (Carmen Garcia Prades, 24-8-1994)

El seu nét, Rafel Almuni, en una entrevista⁵¹ re-



Publicitat del taller a la *Guía de Tortosa y su comarca*, 1928.

corda que la noia que posteriorment seria la seva dona coneixia el seu iaio perquè els iaies d'ella tenien molí d'oli a Sant Rafel del Riu i Antonio Prades Cortiella hi solia anar a arreglar-lo.

Una altra de les sortides de negoci que va trobar fou la fabricació de carrosseries per a cotxes. No sabem en quin moment Antonio Prades Cortiella inicia el treball de fer carrosseries, però el 1928, a la *Guía de Tortosa y su comarca* s'anuncia com a constructor de carrosseries i el seu anunci va acompanyat de la carrosseria d'un auto feta al seu taller. Muiños i Tello (2008: 158) refereixen



Roda feta de fusta per Antonio Prades Cortiella.

que l'any 1901 apareix a l'anuari de fàbriques, tallers, etc. conegut com *l'Estadística* a Tortosa un taller de vehicles i de reparació el qual consideren que es tractava d'un taller artesà, en la mateixa línia dels de fabricació de mobles. En aquells primers temps no hi havia una línia definida i diferents oficis col·laboraven en la construcció d'un cotxe; la indústria d'automoció encara no s'havia professionalitzat. Tant és així que Antonio Prades Cortiella va arribar a construir una roda de fusta en previsió dels problemes que hi havia per aprovisionar-se de pneumàtics de cautxú.

La seva néta, Carmen Garcia Prades, recorda:

Jo era molt *minudeta* i al *puesto* que feien la fusteria, dalt de la cava, que hi havia una *nave* que sols era fusteria... allí, hi vaig veure una vegada la carrosseria feta de ferro, i lo iaio l'havia de carrossar com a autobús, ell no la va fer, li portaven i ell la vestia... i allavontes quan ja la tenien, se l'enduïen. (Carmen Garcia Prades, 19-8-2008)

Feien la carrosseria dels cotxes, un cotxe que era de Fava, que anava de Santa Bàrbara a Amposta. (Carmen Garcia Prades, 24-8-1994)

Un altre dels seus treballs de fusteria força recordat, per la dificultat que va comportar, fou la construcció dels encavallats de les teulades de les escoles de la Clotada, conegudes popularment com a «Escoles Velles». L'edifici és de planta simètrica amb eix central perpendicular a la façana principal, on es distingeixen cinc cossos, dos d'ells sobresortits. L'accés es realitza per dues portes, a part i part, mitjançant una escala corba. El ritme arquitectònic es manté en la composició de buits a base de finestres rectangulars en grups de tres. La façana està arrebossada amb ornaments d'estil noucentista. L'edifici fou inaugurat el 21 d'abril de 1933 pel ministre Marcel·lí Domingo. Aquest edifici per a l'ensenyament fou bastit en temps de la II República dintre de la línia política de socialitzar i donar cultura al poble, així com millorar-ne les condicions de vida. Va funcionar com a centre d'ensenyament fins l'any 1977. Per a la seva construcció es va donar feina a diferents fusters del poble; així, els grans finestrals i les portes són obra de la fusteria de Milio Nasio (Emilio Garcia) i Constantino Sanz, mentre que l'obra va córrer a càrrec de l'empresa Nofre d'Uldecona. El pare d'Alberto Querol, que treballava a la fusteria dels Prades, li deia al seu fill a l'hora de dinar: «Amb aquella teulada acabarem tots bojós»⁵².



Escoles de la Clotada. (Font: Liberto Jornet)



Detall de l'encavallat de la teulada de les escoles de la Clotada. (Font: Liberto Jornet)

Tanmateix, el geni creatiu d'Antonio Prades Cortiella no tenia descans: l'any 1931, trobem inscrites dues patents a nom seu al registre general de patents⁵³ per una màquina de plegar olives, avellanes, etc. i per una altra màquina de plegar olives.

Número Patente	121698
Título	UNA NUEVA MÁQUINA COGEDORA DE ACEITUNAS
Tipo	Patente de Invención
Fecha de presentación	12/02/1931
Fecha de concesión	24/02/1931
Fecha de publicació	16/03/1931
Concesionario	PRADES CORTIELLA, ANTONIO

Número Patente	121698
Título	UNA NUEVA MÁQUINA COGEDORA DE ACEITUNAS
Tipo	Patente de Invención
Fecha de presentación	12/02/1931
Fecha de concesión	24/02/1931
Fecha de publicació	16/03/1931
Concesionario	PRADES CORTIELLA, ANTONIO
País de residencia	ESPAÑA
Lugar de residencia	ESPAÑA/TARRAGONA - LA CENIA/
Número de prioridad	
Privilegio	
Fecha de prioridad	
Clasificación Internacional	
Patentes	A01;

Número Patente	121337
Título	UN NUEVO SISTEMA DE MÁQUINA COGEDORA DE ACEITUNAS, AVELLANAS, ETCÉTERA
Tipo	Patente de Invención
Fecha de presentación	17/01/1931
Fecha de concesión	20/01/1931
Fecha de publicació	16/02/1931
Concesionario	PRADES CORTIELLA, ANTONIO
País de residencia	ESPAÑA
Lugar de residencia	ESPAÑA/TARAGONA - LA CENIA/
Número de prioridad	
Privilegio	
Fecha de prioridad	
Clasificación Internacional	
Patentes	A23;

A la Sénia, a principis del segle xx, hi havia gran interès en tot el relacionat amb el món de l'oli i diferents persones emprenedores havien invertit els seus coneixements, enginy i hores per aportar noves solucions i millores a diferents aspectes de la producció de l'oli. Un cas molt conegut⁵⁴ és la patent de l'any 1918 del paleta i constructor José Bel Sanz per obtenir millor rendiment de les premses d'oli o oferir millores en les màquines de plegar. Malgrat tots els esforços, aquestes màquines presentaven un gran defecte: per recollir les olives s'havien de punxar i es perdia oli. Tanmateix, la màquina que va patentar Antonio Prades Cortiella funcionava amb un sistema per absorció d'aire, però com que donava problemes la va destruir.

El punxat de les olives, detall avui dia anecdòtic, féu fracassar l'invent. Alberto Querol ens ho resumeix així:

La febre d'inventar la manera de plegar les olives... no va poder ser perquè la gent se feien locos de pensar que les olives es podien punxar, i perdre aquella goteta... A més pensaven: i natros què farem si no anem a plegar olives? (Alberto Querol Jaques, 27-12-2004)

La gent preferia seguir plegant amb ungles de llauna i no perdre res. Malgrat que finalment es van imposar les màquines de plegar, el mètode de les ungles es va seguir emprant fins a la popularització de les berrasses⁵⁶, ja que per plegar les valones⁵⁷ s'havia de fer a mans perquè la màquina de plegar olives no hi podia accedir. Molts pagesos van solucionar el problema eliminant aquest cercle de pedres al voltant de la soca. També, però, les olives de la soca van ser objecte de mercadeig per a les dones, com en el cas que expliquem:

L'agüela Antonia [Cortiella] quan anaven a plegar les olives, perquè tenien terra, les valones i les soques



Carmen Garcia amb una màquina de plegar ideada per son iaio, Antonio Prades Cortiella. Any 1931. (Font: C. Garcia Prades)

no les deixava plegar mai. «Això deixeu-ho», i les dones només plegaven les solades. I quan s'havia acabat de plegar se n'anava tots els dies, ella tota sola, a plegar. Les valones i les soques eren *pa n'ella*... I allò s'ho venia, es comprava xocolata i llepolies, i no havia de demanar diners al fill [Antonio Prades Cortiella]. (Carmen Garcia Prades, 24-8-1994)

Malgrat el fracàs amb la màquina de plegar olives, Antonio Prades Cortiella va seguir durant tota la seva vida intentant millorar-la, i a la casa encara es conserva algun prototip dels molts que ell va fer. La seva néta, que el recorda amb gran estima, ens explica:

Jo sempre anava amb mon iaio, anava als bous a Vinaròs, al cine, a Tarragona... me va dur a València, quan se va acabar la guerra, vam anar a comprar tableros a la fàbrica Vilagrassa.

Carmen Garcia plegant amb ungles. Anys 40. (Font: C. Garcia Prades)





Antonia, Carlos i Carmen al colomar de casa seva. Anys 40. (Font: C. Garcia Prades)

A la guerra civil el iaio anava amb la Pava, que era el primer avió que va aterrar al camp d'aviació dels alemanys, a Saragossa a buscar tornillos i ferramentes i el que li feia falta perquè aquella gent necessitaven instal·lacions i coses. (Carmen Garcia Prades, 24-8-1994)

Antonio Prades Cortiella va morir el 31 maig de 1940, poc temps després de patir una embòlia («un atac de feridura») que el va deixar paralytitzat de mig cos i quasi sense poder parlar. Tanmateix tots els matins el baixaven a l'entrada de casa, on ell podia distreure's amb l'anada i vinguda dels treballadors de la fàbrica. D'aquests temps ens conta una anècdota Liberto Jornet, en aquells mo-

ments jove aprenent de la casa, que ens il·lustra sobre la manera de pensar i la trajectòria vital d'Antonio Prades Cortiella:

Jo el vaig conèixer molt poc temps en ell sencer perquè li va agafar un patatús i anava una mica... I després li va agafar l'altre i es va quedar. Ell no treballava, se n'anava al cafè i venia cap allà a les cinc de la tarda... Quan li va agafar, ton iaio i son germà lo baixaven a baix a l'entrada en una cadira, i ell amb la boca torta i d'aquella manera que es queden... Però abans ja havia tingut una tocada o altra... Pa quan era un dia d'estos que venia del cafè i es va ficar detràs de mi... i allavontes com que ell anava una mica tocat... i tant ton iaio com son germà l'anaven vigilant i controlant, i va anar cap allí... Si devia jo tenir quinze anys, feia poc temps que estava allí, no recordo el que feia, només sé que se'm planta detràs de mi, i a mi que em feia més temor que una pedregada aquell home... i a última hora es decideix a dir-me algo, que parlava d'aquella manera que no sabia quasi el que em deia però el vaig comprendre, diu: «Mira xiquet, fasses lo que fasses ningú sabrà lo que t'ha costat de fer però tots veuran si està ben fet o mal fet per molts anys que passen». Aquesta és la teoria de treballar d'antes però ara si vols treballar així t'arruïnaràs, però allavontes era així i sobretot per a ell i per a casa ton iaio... Tots ens miraven així los que treballaven, i ell se'n va i de seguida vénen ton iaio i son germà: «a veure, què t'ha dit? Què t'ha dit? Què et dia?» Ells no el sentien tampoc, perquè ten en compte que les serres anaven, les màquines anaven, la faena anava, tot dins la casa, allò és un rumor, que encara que estigués al costat... «Pos m'ha dit això». «Res més? Només això?» I ton iaio feia: «Ja, ja... guaita tu, guaita tu...» [fent cabotades]. I no l'he oblidat mai aquella reflexió que era exacta per aquell temps i ara la deixem nul·la, però així es va fer tot lo que es feia allavontes. (Liberto Jornet Vidal, 6-3-2002)

Temps abans, no sabem exactament quan, el matrimoni Prades-Cortiella van repartir el seu patrimoni entre els seus fills. Per a tal fi van fer quatre lots, iguals en valor, dels seus béns. Ara bé,

als dos fills els van repartir les cases, el negoci i alguna finca, mentre que a les filles els van donar patis i finques. La seva néta Carmen conservava els papers mecanografiats que va escriure el seu ieio per tal de fer la divisió de l'herència entre els fills. Segons ens va contar, les filles van triar entre els dos lots a sorts i els fills també. Va voler la casualitat que la casa-taller li toqués a Joaquín però aquest hi renunciava i canvia el lot amb el seu germà, així se seguia la tradició, perpetuant-se el nom, l'ofici i la casa-taller.

Els lots dels fills es componien de casa, hort, una finca de secà i la meitat de les eines de treball i maquinària per a cada fill. Així mateix, obligava l'un i l'altre a donar-se pas. A més obligava a cada fill a pagar 300 pessetes anuals mentre visqueren, ell i/o la seva dona, i a pagar entre els quatre les despeses de malaltia i mort.

En el moment de la mort del pare els fills ja estaven casats i tenien família. Així, la filla gran, Antonia, nascuda el 1902, s'havia casat el 1925 amb Carlos Garcia Martí i tenien una filla, Carmen Garcia Prades, que va nàixer l'any 1928. Carlos era barber i a més durant anys es va dedicar a vendre per la comarca el sabó moll que feia un cunyat seu que era saboner; finalment després de la guerra, al temps de l'estraperlo, va instal·lar una saboneria, de sabó dur, al pati del carrer Saragossa, però un cop morta la dona, l'any 1949, i casada la filla, va desmantellar el negoci per instal·lar-hi un garatge on el seu gendre deixava el camió, que tenia en societat amb dos camioners més de la Sénia, amb el qual es guanyaven la vida transportant des del pantà al poble, a l'estació d'Ulldecona, al port de Vinaròs o a les drassanes de Sant Carles de la Ràpita els troncs que baixaven els rossegadors des dels Ports.

Encarnación, nascuda el 1910, es va casar amb Rafael Almuni Martorell el 23 de juliol de l'any



Camió conduït per Ramon Bordes carregat de troncs. (Font: C. Garcia Prades)

1932. Van tenir dos fills Rafel (1935) i Araceli (1943). Quan es van casar Rafel era guàrdia d'assalt del govern català. Es va donar de baixa després que el tanquessin en un dels vaixells de Tarragona a la guerra i un cop passada aquesta es va incorporar al treball a casa els sogres de serrador en el negoci familiar. Al voltant de l'any 1940, els que portaven la fonda la Morena, propietat del ric de Fredes, ho van deixar i aquest li va proposar a Antonio Prades Cortiella que portés la fonda sa filla, i així va ser fins a l'any 1943-44 en què Encarnación va haver de ser operada de l'estómac.



Família Almuni Prades.



Foto de casament d'Antonio i Trinitat, any 1934.



Antonio Prades Vidal amb els seus fills als bous. Any 1949. (Font: J. Prades Abella)



Joaquín i Rosita de nuvis, anys 30.



Casa de Joaquín i Rosita al carrer Saragossa. (Font: C. Garcia Prades)

Uns anys més tard, un cop recuperada, els seus germans li van proposar de fer una fonda ja que ells, a causa de la fàbrica de mobles, tenien molts viatjants. La Fonda del Comercio es va inaugurar cap a 1947 i es va fer a la casa de Rafel Almuni. Van començar amb el suport del germans, que a més d'ajudar en la construcció i la confecció dels mobles de la fonda els enviaven clients, i després van créixer amb el personal directiu i enginyers del pantà, els caps de la Guàrdia Civil enviats per a la persecució dels maquis, i posteriorment pel personal de la RENFE, gent que va acudir a les explotacions forestals per treure travesses per a les vies del tren. Rafel treballava de dia a la Fonda ajudant la seva dona i per la nit, de 10 a 6 del matí, treballava a l'assecador de pinyes dels germans Prades⁵⁸.



Els fills de Joaquín i Rosita: Joaquín i Juan Antonio.

Malgrat que Encarnación va morir jove (als 62 anys) i el seu home ja feia anys que havia tingut un atac, la Fonda la va continuar portant la seva filla Araceli, ajudada pel seu germà Rafel, fins que es va casar.

Antonio, nat el 28 de gener de 1911, es va casar l'any 1934 amb Trinidad Abella Izquierdo, que va nèixer el 12 d'octubre de 1909. La núvia procedia d'una família pagesa. Van tenir tres fills: Pepita (21-12-1936), Antonio (25-7-1940) i Santiago (23-4-1945).

Tanmateix, Antonio Prades Vidal va viure a casa dels seus sogres fins la mort del seu pare, moment en què va ocupar la casa amb la seva família, mentre que la seva mare va anar a viure amb la filla petita, Encarnación, fins la seva mort.

Antonio i la seva dona, Trinidad, van morir en accident de cotxe l'any 1979.

Joaquín, nat el 18 d'agost de 1914, el més petit dels fill, es va casar amb Rosita Royo Homedes

l'any 1936. Van tenir dos fills: Joaquín (1940) i Juan Antonio (3-12-1950). Quan va morir la seva dona l'any 1964, i després de tenir greus disputes familiars, va marxar a viure a Saragossa.

Els darrers en mantenir el nom i cognom han estat Antonio Prades Abella, fill d'Antonio Prades Vidal, i Juan Antonio Prades Royo, fill de Joaquín Prades Vidal, i cap d'ells s'ha dedicat a l'ofici.



Els germans un dia de festa al riu: en primera fila, d'esquerra a dreta, Encarnación, Rafel, Trini, Rosita i Antonio; a la fila superior Rafel fill, Antonia, Pepita i Carmen, i dalt de tot, Carlos i Joaquín, amb el seu fill al braç. (Font: C. Garcia Prades)

La trajectòria professional del germans Prades, Antonio i Joaquín

Antonio i Joaquín van aprendre l'ofici sota la tutela i mestratge del seu pare, fet que els convertí en uns bons fusters des de molt joves. Tanmateix, es dedicaren sobretot a la serradora i fusteria i molt poc als enginys hidràulics i maquinària de molins, principalment per dos motius: un perquè era l'especialitat del seu pare i era ell qui atenia



Antonio i Joaquín al davant de la porteta de la serra. (Font: *Lo Sènienc*. Ajuntament de la Sènia)

aquest tipus d'encàrrecs, i l'altre perquè els molins anaven de baixa i la nova maquinària industrial necessitava mecànics més que fusters.

Abans de la Guerra Civil, els dos germans treballaven al taller de casa dedicant-se més a la fabricació de mobles artesanalment i a la serra; el seu pare i, de vegades el fill Antonio, es dedicava a tot tipus de maquinària de molins (paperers, fariners, oliers...).

Lo iaio era molt tremendo [Antonio Prades Cortiella], lo teu també [Antonio Prades Vidal], però ja eren més moderns, perquè les primeres neveres que va haver-hi a la Sènia les feien ells i de dins anaven folrades d'azulejo i després de zinc. (Carmen Garcia Prades, 24-8-1994)

Un cop acabada la Guerra Civil, els germans van començar a fer els primers mobles en sèrie. Es van instal·lar on hi havia la fusteria i la serradora en el lloc que tothom anomenava «el molí». Es van convertir en la primera fàbrica de mobles del poble. Al cap d'un parell d'anys i fins l'any 1956 van començar, en una nova nau, a fer mobles en sèrie; es podien realitzar fins a 12 dormitoris en sèrie. El concepte era diferent, però, del que tenim nosaltres avui dia, ja que ells feien els dotze dormitoris un per un, amb el mateix model, i els muntaven totalment per després desmuntar-los i embalar-los. La diferència principal, amb un d'encàrrec, consistia en el fet que aquests dotze eren el mateix



Habitació de matrimoni feta a la fusteria dels Prades per a la filla Antonia, 1925.



Part de l'habitació de matrimoni d'Antonio i Trini, feta a la fusteria dels Prades, 1935.

model. A la fàbrica es realitzava tot el procés del moble, des de comprar les remeses de fusta a l'arbre, que després anaven a tallar, assecant-les i convertint-les en taulons, fins a fer-se les molles del somiers, i altres peces metàl·liques, i tot el procés d'envernissat i acabats. Així mateix, van arri-

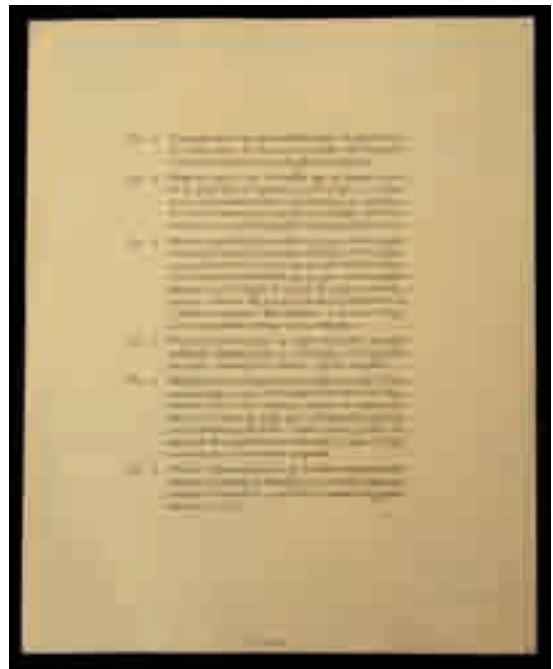


La casa cantonera del final del carrer és el lloc on els germans Prades van instal·lar la primera tenda de mobles. Anys 50. (Font: C. Garcia Prades)

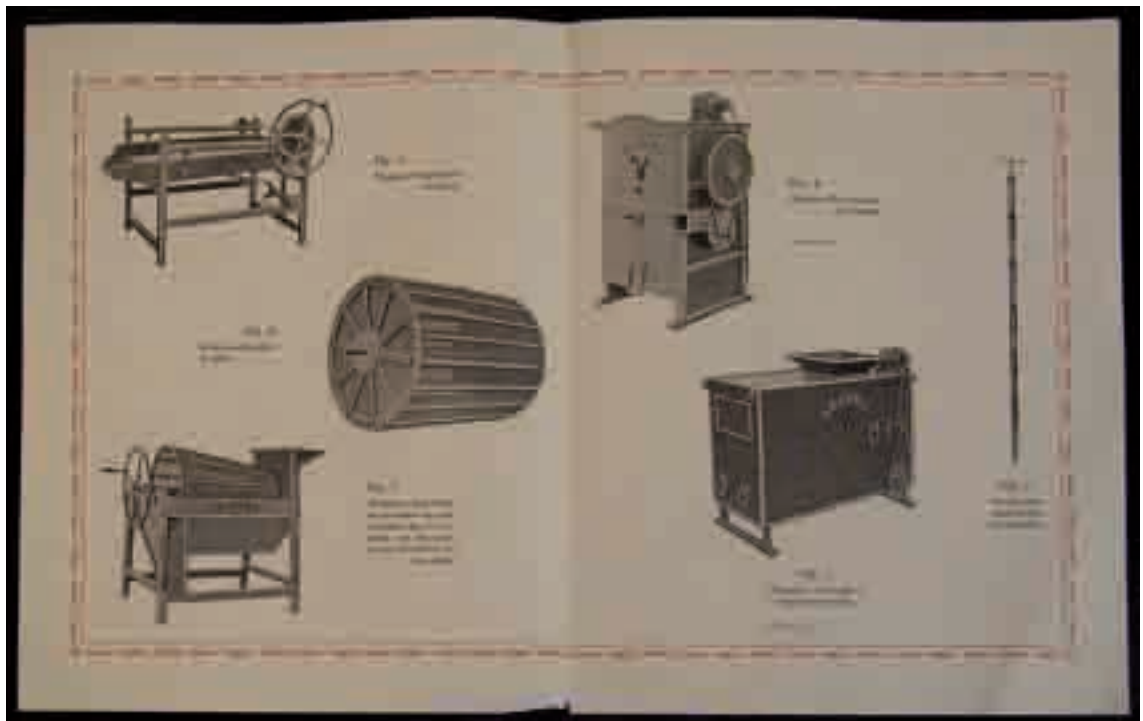
bar a comercialitzar ells mateixos el producte, instal·lant una tenda de mobles.

Van muntar la que seria la primera tenda de mobles de la Sènia. Així, a l'entrada d'una casa a la part alta de la Clotada, a la placeta, hi van instal·lar darrere un bon aparador de vidre uns dormitoris de mostra per als compradors. Joaquín va viure un temps en el primer pis d'aquesta casa.

L'empresa en aquests quinze anys va tenir diferents noms. Per donar-se a conèixer van emprar



Portada, contraportada i interior del fulletó publicitari de les màquines per als pinyons.



diferents mètodes publicitaris: targes, fulletons de propaganda, factures personalitzades, tanques publicitàries, publicitat als programes de festes, etc. Com a referents publicitaris identificatius del seu negoci van escollir figures animals del bosc com una àguila o un esquirol. La primera prengué com a model una àguila imperial que tenien embalsamada i que fou caçada pel sogre de Joaquín, que era pastor a la Vallcanera⁵⁹.

La fàbrica, però, va plegar al cap de pocs anys, i la fusteria va seguir funcionant fins a finals dels anys 50, moment en què s'abandona totalment el negoci. Tanmateix, durant aquest procés mai van deixar de fer mobles per encàrrec. A tall d'exemple, tot el mobiliari del Banc Central als anys 40 fou obra seva. Posteriorment, a finals dels anys 50 van fer les butaques per a un cine de Berga, etc.

En l'apartat de la serra van fer múltiples treballs: caixons d'emalatge per a fruita, taulons i antenes per a les barques de les drassanes de la Ràpita, bastiments, etc. Foren, però, els contactes amb els forestals com a clients els que donaren més fruits. Primerament, van fer tots els taulons per a la senyalització dels Ports. Els dos germans també van inventar i fabricar les màquines per separar i seleccionar els pinyons de les pinyes per a la seva posterior sembra i repoblació dels boscos. Ens ho conta Juan Antonio Prades Royo en una entrevista⁶⁰ que li van fer l'any 2001:

Els dos germans també van inventar i fabricar les màquines apropiades per elaborar un procés capaç de separar i seleccionar els pinyons de les pinyes dels pins, per a la seva posterior sembra, repoblació i reforestació dels boscos. Les màquines eren les següents:

1 màquina que es deia «bombo» per traure els pinyons;

1 màquina que triava la llavor de la brossa, que es deia «llimpiadora», amb un mecanisme molt complicat, perquè feia el treball de tres màquines;

1 màquina que seleccionava els pinyons.

La marca registrada d'aquestes màquines era ANJOPRA (Antonio i Joaquín Prades) i s'identificava amb un esquirol.

El procés era molt interessant perquè primer les pinyes eren descarregades dels camions a una nau molt gran que es deia «el sequero», després es passaven a la cadena de cocció (calentament de les pinyes) distribuïda a diferents nivells (per pisos), i on a poc a poc i gradualment les pinyes anaven rebent el grau de calor apropiat, fins que al final s'obrien; en aquest punt era quan es passaven al bombo, on les pinyes eren voltades i voltades, fins que soltaven tots els seus pinyons a la màquina que triava la llavor de la brossa; i per últim hi havia una altra màquina que seleccionava els pinyons. Una vegada triats eren passats a unes caixes especials on rebien un tractament específic per mantindre una bona conservació, i que no els ataquessin els insectes.

Totes aquestes màquines les van fabricar i distribuir per tota Espanya, des de l'Escuela Superior de Montes fins a l'Institut d'Investigació Forestal seguint els requeriments i necessitats del Patrimoni Forestal de l'Estat (precursor de l'actual ICONA).

La neboda, Carmen Garcia, ens fa també l'explicació:

(...) però els pinyons tenen un telet com dues ales de mosca i estes aletes no se'n podien sortir els forestals, els enginyers... i les havien de devar [traure] manual perquè sinó aquestes aletes, ells feien viviers, allò que fan planter i allavontes ho repoblaven, i... no res, que no els sortia el planter. Allavontes ton iao [Antonio Prades Vidal] com era tan listo, cavil·lant, cavil·lant... va treure una maquineta, que no era molt gran, que feia saltar les aletes i sortien els pinets tan bé! Els forestals en compensació els van regalar un camió Mercedes, que fa quaranta anys no n'hi havia aquí. (Carmen Garcia Prades, 24-8-1994)

El seu nét, Rafel Almuni, comenta, però, que el Mercedes els el van adjudicar de cupo i que ells el van carrossar al taller.

Les pinyes sobreres van passar a ser combus-



Obres de construcció al pantà. En primer terme cintra del pont i al fons caserna de la Guardia Civil, final anys 40.

tible dels forns de pa de la Sénia. Citem a Joan Cabanes, de la panaderia Sagasta de la Sénia:

Als anys 50 arriba un combustible revolucionari: les pinyes que els germans Prades havien tret prèviament els pinyons feien una calor desconeguda, se suposa que les devíem pagar poc o molt —ara no ho recordem— però només per la comoditat que això comportava valia la pena.⁶¹

Posteriorment, les obres del pantà d'Ulldecona els proporcionaren una font important de recursos. Allí van fer tota la fusteria de la casa del vigilant i de l'enginyer al costat mateix de la presa; també van fer la fusteria de l'església i els barracons, casetes, dels treballadors que es trobaven un poc més avall, passada la font dels Rossegadors. A la vora del pantà es va instal·lar una caserna de la

Guardia Civil on ells també van fer tota la fusteria. Així mateix, van participar del treball de cintres, bastides, etc. per a la presa del pantà.

Tanmateix, des de l'acabament de la Guerra Civil i fins que no es posa en funcionament a nivell estatal el Pla d'Estabilització (1959), el règim del dictador Franco va imposar una política proteccionista d'intervenció i de regularització que tenia intervinguts amplis sectors econòmics i que penalitzava el comerç amb l'exterior. Aquest fet que en principi va beneficiar les activitats industrials a la llarga fou negatiu, ja que un cop acabada la Segona Guerra Mundial, quan Europa es fica de nou en marxa, les empreses d'aquí van tenir molt difícil l'accés a un gran mercat i a les noves tecnologies, de forma que durant un temps es va seguir

amb una concepció artesana i manual del treball⁶², en la línia de l'autosuficiència.

Els germans Prades a finals dels anys 50 decideixen donar un tomb a la seva vida i canviar radicalment de professió. Els motius foren diversos: el costos de manteniment de la fàbrica i dels treballadors, ja que en aquesta època s'inicia un control més estricte de la comptabilitat de les empreses per part de l'administració amb finalitats recaptadores, així com l'augment dels costos dels treballadors per a l'empresari amb l'obligatorietat de l'adscripció dels treballadors a la Seguretat Social, etc. Liberto Jornet recordava que ell signava un llibre a la setmana o al mes, que no ho feien tots els treballadors, i per aquest motiu, quan es va jubilar, aquells anys a l'empresa dels Prades li van comptar com a cotitzats. A aquests fets calia sumar-los una permanent manca de liquiditat. Trinidad Abella sempre recordava les moltes vegades que va haver d'emprar diners als veïns del carrer, pagesos, per poder pagar als treballadors la setmanada perquè a l'empresa encara no li havien pagat treballs ja fets. A més de la competència dels altres fabricants, la necessitat d'una gran inversió en maquinària si volien mantenir la competitivitat, la disminució dels treballs de la serradora, que eren una important i complementària font d'ingressos, així com el gran desengany que van tenir amb les màquines de pinyons, que en no haver-les patentat foren ràpidament copiades sense que ells obtinguessin més benefici que els contractes que van tenir amb ICONA.

La decisió fou muntar un cine, el qual van anomenar Risol Cinema, segons la versió explicada a casa perquè tots al poble es reien de la seva idea de fer un cine i de «risa» va sortir «risol». El cost de muntar el cine, però, fou molt alt per a tota la família. Van agrupar tot el patrimoni de totes dues famílies (Prades-Abella i Prades-Royo): cases, so-



Teulada del cinema tombada per la ventada. (Font: J. Prades Abella)

lars, etc. Van vendre també finques (Trinitat Abella va vendre totes les seves finques i les va invertir en el negoci convertint-se, però, en sòcia capitalista), les eines i màquines de la fàbrica i fusteria també es van vendre a diferents fusters del poble⁶³. Així mateix, Antonio va treballar per a altres fusters del poble (Milio Nasio) per tal de guanyar un sou per mantenir la família mentre es feia el cine. La construcció no fou gens fàcil i van patir denúncies⁶⁴, retard dels permisos, aturada de les obres, calamitats⁶⁵, etc.

Així ens ho explica la gent propera que ho va viure:

Quan ja s'estava construint el cine... recordo que quan venien festes va vindre una ventada i les va tombar. El banc on treballava mon pare va quedar partit per la meitat. Alberto Querol⁶⁶.



Casa Joaquín, on s'ubica l'entrada del cine.

Perquè, pobres, amb tan mala pata que va vindre una ventada, dos vegades, que els va tombar tot, la teulada i parets, quan ja quasi el tenien acabat i allò els va retrasar molt i els va produir unes pèrdues horribles de diners, de material i de temps i de tot. (Carmen Garcia Prades, 24-8-1994)

Tota aquesta conjuntura va provocar grans tensions i greus problemes econòmics al sí de les famílies d'Antonio i Joaquín, les quals van finir amb conflictes i disputes entre els germans que desmembraren per sempre més la unitat familiar.



Primeres programacions de pel·lícules.



La casa-taller

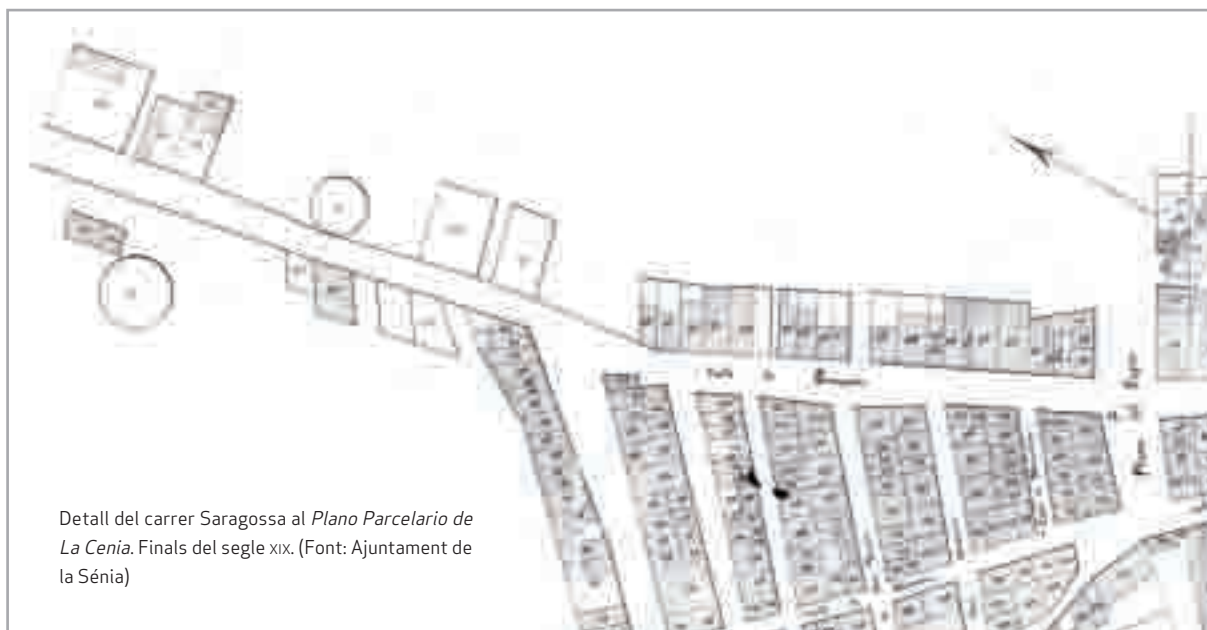
L'emplaçament

El carrer Saragossa actualment es desenvolupa entre la placeta del Prigó i la plaça Amèrica; en la seva part inferior, entre el carrer del Carmen i la Clotada, és paral·lel al carrer Carles I i al carrer Jaume I (abans carrer la Noria). Perpendicular a ell hi trobem els carrers d'Aragó, del Carmen, Sant Roc, Pallerols, Sant Vicent o Sant Antoni. La prolongació del carrer a la sortida del poble en direcció Tortosa, un cop passada la Clotada o camí del Mas de Barberans, s'anomenava carrer del Vall i posteriorment carrer de la Bassa i era una via natural de desguàs de les aigües de la part alta del

poble cap a la bassa, situada on avui dia hi ha el parc i l'Ajuntament.

El carrer es va formar al segle XIX al voltant del camí que duia direcció als Ports. Era el camí que duia cap a la Tinença de Benifassà, Besseit i Saragossa des d'època medieval. També era el camí que duia des de Tortosa a Morella passant pel port de muntanya de Torre Miró, al costat de Castell de Cabres (Alt Maestrat), que a l'hivern sol estar nevat.

Tanmateix, el camí havia estat una antiga ruta andalusina que unia el mar amb l'interior. Aquesta via que sortia de la costa, a la vora de la rabida de Sant Carles de la Ràpita i de la població



Detall del carrer Saragossa al *Plano Parcelario de La Cenia*. Finals del segle XIX. (Font: Ajuntament de la Sénia)



Plaça del Prigo als anys 30. El carrer que es veu és la Clotada i el carrer transversal és el carrer Saragossa. (Font: *Lo Senienc*. Ajuntament de la Sénia)

disseminada en alqueries d'Alcanar, Benicarló i Vinaròs, unia, vorejant el riu, el territori de la taifa de Tortosa amb les poblacions de la taifa de Saragossa. A la zona del riu Sénia comunicava dos *husun* —el castell d'Uldecona i el Castell de Benifassà. En el recorregut entre tots dos coneixem les necròpolis del Mas del Torril i dels Domenges a la Sénia i la de Terres Roges a Rossell (al costat del pont de Malany). L'organització social d'aquest territori, que feia un ús i una explotació molt important del bosc, tenia una economia de tipus ramader amb llocs de pastures d'hivern al Delta i d'estiu als Ports. El territori era travessat per les grans rutes transhumants levantines, i per les vies ramaderes locals i comarcals⁶⁷.

El carrer, al segle XIX, se l'anomenava de les Eres, ja que al seu capdamunt, a la sortida del poble, hi havia les eres de batre el blat. Posteriorment s'hi va situar la peanya, lloc on els rossegadors deixaven els troncs abans d'entrar al poble quan baixaven de rossegar als Ports, ja que des de l'edat medieval era vigent una normativa que pro-

hibia el ròssec en determinats indrets com camins, ponts, etc., ja que el seu pas feia malbé els camins de terra.

Aquesta problemàtica ocasiona greus disputes amb el convent de Benifassà. Al 1516, amb l'Abat Daroca, es crea una reglamentació recollida en un *Mandato sobre Puentes y Calzadas*, que diu:

(...) los quales ha enseñado la experiencia, que los arrastres de madera de cualquier especie que sea, en la continuación de tales arrastres y movimientos, se destruyen, deshacen y disipan y aun las rocas y fortalezas manualmente hechas se aniquilan y deshacen. Se manda que ninguna persona del estado que fuese o condición que sea, no se atreva ni presume arrastrar con animales, pasar arrastrando por los puentes del Mangraner y puente nuevo (del molino del Abad) y calzada entre el puente del Mangraner (...) Se permite el que en llegando a los puentes se desclaven las maderas y si pueden las pasen al cuello o en fuerza de personas en alto o en aire por encima de los puentes y lugares prohibidos sin tocar tierra de una parte a otra de los puentes y después vuelvan a clavar y rastrar dicha madera. (Chavalera, J. (1805; 436))⁶⁸

També prohibia baixar fustes pel costat del riu, i emmagatzemar o treballar la fusta en determinats llocs (camins, vora riu, Roca Corva, etc.).

La prohibició de rossegar pels carrers de la població va obligar que en aquesta mateixa zona, de les Eres, hi hagués una peanya on els rossegadors deixaven⁶⁹ els troncs que baixaven dels Ports i que des d'allí carreguessin els troncs en carretes. Tots els entrevistats indiquen que empraven carretes i *contrivals*, nom d'un tipus de carreta que no hem pogut documentar en cap diccionari i que suposem que es deu referir a una marca de fabrica, per portar-los als diferents serradors. Tot seguit veiem com els rossegadors coincideixen en la descripció del lloc:



Joves
a la peanya
de Berlin, anys 50.
(Font: J. Prades Abella)

(...) la fusta la deixaven baix del cruce del camí que va al cementeri, i després es baixava a l'actual plaça Àmerica... Això era l'any 35, i això ja estava quan jo vaig nèixer, sempre ho havia vist allí pelat, allí sempre hi havia fusta que baixaven de dalt. (*Rossegadors*, entrevista a Jose Homedes Garcia, «Minton», 21-6-1996)

Al poble no entrava ningú rossegant... Allò de la peanya, allí dalt als Plans que dien les eres de Federico... dalt de la fàbrica de José Bellaubi. Tot allò era una explanada que allí arribaven les carretes a descarregar allí i tot era munts de fusta. Però rossegant només se baixava pel camí de Vallcanera hasta aquí al poble i allí dalt a la paret del cementeri, allí que estan les granges del Torril, que s'acabava el camí de ròssec pos allí dixàvem la fusta. (*Rossegadors*, entrevista a Estereo Garcia Escobedo, 4-4-1992)

(...) allò era la peanya [més avall de l'abeurador del camí del cementeri], la de davant era la peanya del Carboner i de Minton, i detràs hi havia una era, que era la bàscula del Ric que diem, i allí deixàvem la fusta i allavontes venia lo camión de Tortosa (Nicolaú) i ho carregaven... (*Rossegadors*, entrevista a Jose Baila, 7-7-1995)

De peanes natros la teníem aquí a ca mon germà... lo carrer que hi ha contra ca mon germà, lo carrer Tarragona, més de deu metres i mig me sembla que hi



Carrer Saragossa a la part de baix de la Clotada. Es veuen les carretes del ròssec que baixen a la peanya de Berlin. Anys 20. (Autor: Roisin)

ha al cantó d'allà, era la peana. I després Palau, montio Minton i Arturo Sabaté aquí a la plaça Àmerica... tenien allí la fusta. Però quan se treballava subhastes grans, com allò tenia molt d'espai perquè era el corral del Jove, que és lo que hi ha dalt de l'abeurador [parla de la peanya de les Eres] pos aquella gent ho alquilaven. (*Rossegadors*, entrevista a Emilio Ferre Pla «Berlin», 1994)

A principis del segle XIX, el 1817⁷⁰, el carrer Saragossa era encara força disseminat, amb vint-i-tres cases, habitades amb 78 veïns. Hi vivien principalment membres d'una sola generació, en concret



Rossegadors a l'entrada del poble per la costa de la Pedrola-Clotada, anys 60. (Font: *Lo Senienc*. Ajuntament de la Sénia)



Vista del front esquerre del carrer Saragossa on s'aprecien encara avui molt poques obertures.

vuit eren matrimonis sense fills, i curiosament a cap casa sobrepassaven els cinc habitants, fet que indica que era una zona relativament nova d'eixample en aquells moments, ja que no conviuen diferents generacions en la mateixa casa.

La formació com a eixample del carrer Saragossa, respecte dels carrers perpendiculars, és evident en l'alineació del carrer i en el fet que algunes de les cases més antigues no tenen la sortida a aquest carrer. Sols quan les cases s'aproximen al carrer de la Clotada veiem que tenen una certa antiguitat, que es reflecteix a les inscripcions a les llindes de les portes, però que en cap cas van més enllà de principis del segle XIX.

Estructura general de la casa

La casa, situada entre mitgeres, és una construcció característica del segle XIX, amb planta baixa, entresòl, pis i golfes. Té una orientació de sud-est a nord-oest. Fou construïda l'any 1853, per a Vicenta Bertomeu, sobre uns solars que aquesta va comprar a Ramon Vidal i Juan Serra, tal i com



Vista del carrer Saragossa davant del cine i la casa-taller.

consta a la primera inscripció de la Certificació registral de la casa⁷¹

Una casa situada en el término municipal de la villa de la Cenia y calle de Zaragoza, que ocupa una área o solar de seis metros, treinta y cinco centímetros de latitud y dieciocho metros y diez centímetros de longitud, lindante por la derecha con la de José Cortiella, por la izquierda y espalda con la de Vicente Zaragoza (...) Vicenta Bertomeu posee pacíficamente desde el año de mil ocho cientos cincuenta y tres la finca de este número por haberla edificado sobre un solar que compró a Ramón Vidal y Juan Serra, todo ello con dinero de la Vicenta, por cuya razón ningún derecho tiene en la finca su esposo el citado Ramón Querol; y como quiera que de la adquisición no exista título (...) pidiendo (...) la oportuna certificación que la finca se halla inscrita en el amillaramiento de dicho pueblo [la Sénia] a nombre de Ramón Querol y Domenech, como marido de la Vicenta y que pagaba por ello contribución.

Possiblement, quan es construí, i fins entrat el segle XX, la casa era cap de carrer i a la part superior sols hi havia patis i alguna casa aïllada. En són



Casa-taller. (Font: C. Garcia Prades)

arguments per a aquesta hipòtesi el plafó ceràmic de la façana, la informació que conté i el canvi d'angle que fa aquesta casa respecte a la del costat i l'alineació del carrer.

En el pany hi ha al costat del balcó el típic rètol de ceràmica de nom de carrer⁷², propi de finals del segle XIX. Constituït per un conjunt de tres rajoles, situades en dos registres. A la part de dalt, una rajola quadrada, en posició central en relació amb les dues de baix, que són rectangulars. El text pintat sobre trepa, amb mangra sobre vernís estannífer, en majúscules, hi diu «CALLE DE ZARAGOZA.» «VILLA D LA CENIA/PARTIDO DE TORTOSA/PROVINCIA DE TARRAGONA.»

La façana principal, orientada al sud-est, presenta una divisió en dues meitats mitjançant una



Plafó ceràmic del carrer.



Porta de la casa-taller.

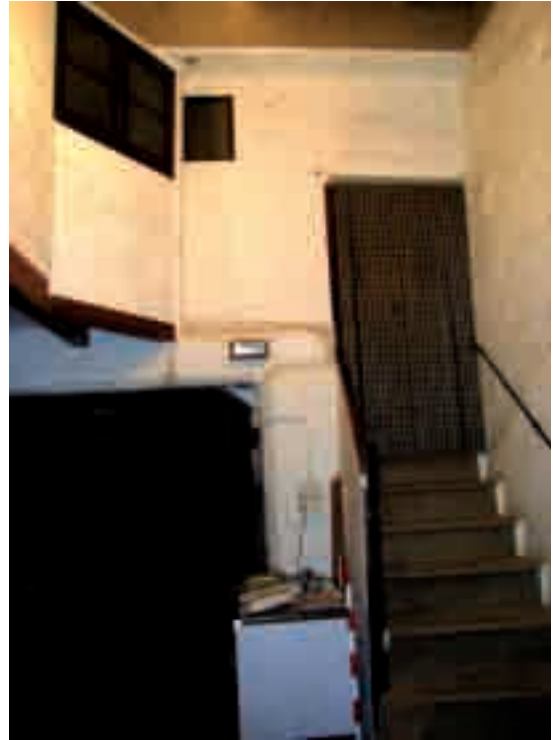


Vista posterior. La casa queda darrere l'arbre i en primer terme la nau del cine.

cornisa motllurada correguda per sota dels balcons del pis. En la part superior hi ha una composició de buits simètrica, amb la presència de dos balcons amb voladís de llosa de pedra motllurada i barana de forja de ferro al pis i amb finestral amb barana a l'angorfa. Els balcons centrals presenten una ornamentació motllurada a mode de cortina, molt del gust de l'època. El remat superior de la façana és, novament, una cornisa de motllura correguda⁷³.

A la part inferior destaca la presència de la gran porta d'entrada de dues fulles, de fusta massissa, que mesura en total 3 x 1,80 m. La llinda, els muntants i el brancal són fets de carreus de pedra. La porta presenta a la fulla dreta la típica partició en dos, fet que permetia obrir sols la portella superior. Una decoració amb claus de cabota gran, de tipus ornamental, divideix la porta en rectangles, a la manera de les portes de les cases pageses, que són, però, més petites.

La façana posterior era molt senzilla i amb obertures petites, donada la seva orientació cap



Vista des de l'entrada de l'entresòl amb la finestra per guaitar.

al nord d'on bufa el vent de Dalt, vent predominant a la zona i en especial a la Sénia. A la planta baixa suposem que hi hauria una porta que donava a l'hort, a l'entresòl encara hi ha les dues finestres, una a cada habitació, al pis hi havia un balcó central del qual queden l'obertura amb les portes, i a l'angorfa una altra vegada unes petites finestres; creiem que originàriament hi havia tres finestres, per la composició, encara que avui dia sols en resten dues.

La teulada a dos vessants, feta amb teula àrab, presenta a la part davantera esquerra un petit terrat, que suposem permetia l'accés a la teulada per a possibles arranjaments. El terrat desguassa per un canaló al mig de la façana mentre que les teu-

lades ho fan per una canal tancada que baixa per tota la façana fins a un metre de l'acera.

Com veiem, la façana tenia unes dimensions i uns trets que indiquen que no ens trobem davant d'una casa de pagesos; malgrat desconèixer la procedència familiar i la posició social i econòmica dels primers propietaris, en el moment de la venda se'ns informa dient:

Ramon Querol y Domenech, herrero, de cuarenta y cuatro años, y su esposa Vicenta Bertomeu y Sanz, de cuarenta y tres años, vecinos de la misma [la Sénia], residentes en la ciudad de Barcelona, barrio Hostafrachs.

Per l'edat i ofici del matrimoni creiem que inicialment la casa fou construïda pensant en la instal·lació d'un taller a la planta baixa, malgrat que en el registre s'especifica: «Todo ello [la compra del solar i la construcció de la casa] con dinero de la Vicenta, por cuya razón ningún derecho tiene en la finca su esposo, el citado Ramón Querol»⁷⁴, com si en aquells moments encara no foren casats. Tanmateix, nosaltres pensem que aquest advertiment és per una qüestió de la dot i el repartiment de béns del matrimoni, ja que un poc més avall s'indica que la contribució de la casa estava a nom del marit i havia estat pagada per ell durant tots aquest anys.

L'adscripció de la casa a un tipus de casa de menestral d'un bon nivell socioeconòmic és també visible en les distribucions interiors i els acabats. A l'interior, la planta baixa era un espai lliure, sense divisions. Els primers quatre metres tenien una gran alçada de sostre (el de l'entrada més el de l'entresòl), que superava els quatre metres, i a la resta l'alçada era d'uns dos metres. És, però, una incògnita com se salvava inicialment el desnivell, d'uns dos metres, existent entre el sòl de circulació de la part davantera i el de la part del darrere



Escala de la cuina al pis on estaven les habitacions.

de la casa. Ens inclinem a pensar que simplement, a partir d'un punt determinat, el terra baixava en pendent. Aquesta solució era molt habitual a les cases pageses, ja que moltes vegades el corral del burro se situava a la part del darrere de l'entrada, per sota terra, i s'accedia per mitjà d'una rampa. L'altra qüestió seria saber quina mena de paviment hi havia a l'entrada; un cop més pensem que seria de terra batuda principalment per tres motius: era el més habitual, era el més barat i a més les ferreries acostumaven a tenir-lo així.

La disposició de l'entrada determina la ubicació de la corretja de l'escala, que des de baix fins a dalt a l'angorfa se situa adossada a la paret dreta però en una posició gairebé centrada. Segu-



Casa Antonio Prades.

eix un patró de 5-6 esglaons alternats per un o dos replans i el tancament amb porta entre els pisos. A l'entrada i al primer pis fins al replà de la porta l'escala està revestida de pedra artificial. A partir del segon tram d'escaleres per pujar a les habitacions i fins l'angorfa l'escala està revestida amb cairons de rajola roja i un llistó de fusta al davant.

L'entresòl, que en realitat és un primer pis, queda enretirat de la façana principal, però té accés a l'exterior per la façana posterior. Aquí és



Casa Joaquín Prades.

on hi ha l'espai domèstic per excel·lència: la cuina amb llar de foc al terra. Aquesta zona central era concebuda com un espai comunitari i multifuncional on es feia el menjar, es menjava i s'escalfaven els dies de fred. Tenia també una funció distribuïdora, ja que hi accedies directament des de les escales de l'entrada i d'allí sortien les escales cap al pis; també hi havia la porta que donava al passadís d'accés a les estances posteriors de l'entresòl. Al costat de l'escala, en la part interior, hi havia l'anomenat «rebot», petita cambra interior on hi havia els estris, les eines i els productes necessàries per a l'elaboració dels àpats.

En el pis hi ha una sèrie d'habitacions de dormir distribuïdes al voltant d'un passadís. És la part



Vista aèria zona casa. (Font: Ministerio de Medio Ambiente, Medio Rural y Marino)



Vista angorfa i tronat.

més reservada de la casa, on només hi accedeixen els membres de la família. Els tancaments dels balcons, de les dues façanes, es realitza per mitjà de portes de dues fulles, amb porticons interiors on cal destacar el fet que una de les fulles tenia vidres, i era la que s'obria per a il·luminació, mentre que l'altra no tenia vidres i era la que s'obria per a ventilació. En aquest cas una de les cambres, la del costat de l'escala a la banda interior, que era totalment interior, sense cap mena de ventilació, és l'anomenat «quarto de la pastera», on sempre es van emmagatzemar les eines i els productes bàsics per a l'elaboració del pa.

L'angorfa constituïa un espai únic, sense compartimentar, amb un petit colomar al costat de l'escala, a la banda de la façana davantera. L'espai presenta un canvi de nivell en el sostre: la part davantera fins a la carena té un tronat mentre la part posterior resta lliure en tota la seva alçada. A l'angorfa s'emmagatzemaven objectes en desús o de temporada, mobles, etc. i s'estenien productes que s'havien d'assecar per conservar-se com raïm, figues, ametlles...



Casa-solar i font de davant de la casa-taller.



Façana posterior del cine.

Les transformacions de la casa

Les modificacions més importants de la casa al llarg dels temps es van produir a la planta baixa, amb diferents distribucions de l'espai, i també a la façana posterior, a la qual se li annexaren noves estructures. Aquests canvis estructurals foren principalment motivats pels nous usos de l'espai de treball relacionats directament amb els canvis en la producció i en el tipus d'activitat, habitualment vinculat al treball de la fusta. Observarem, però, que els canvis afecten també la zona d'habitatge, ja que inicialment no hi havia cap trencament (físic o conceptual) entre un espai i l'altre.

El primer de la família que ocuparà l'immoble, Antonio Prades Bonet, no hi realitzarà grans canvis. La seva dedicació a la fusteria tradicional sols necessitava l'adaptació de l'espai de treball. Tanmateix, la seva concepció de l'economia, molt d'acord amb l'època, en què una part del seu patrimoni, i dels ingressos, depenia de l'agricultura de secà (olivera), a la qual es dedicava a temps parcial, va implicar que adaptés la part del fons de l'entrada per a molí.

Els canvis tecnològics, a principis del segle xx, afectaran de forma important la distribució de l'espai interior de l'entrada ja que l'arribada de la llum elèctrica facilitarà el procés de mecanització de la fusteria. El fill, Antonio Prades Cortiella, es capbussarà del tot en la transformació de l'espai interior i exterior, a nivell de carrer, dins un pla horitzontal, de la casa per dedicar-la a serreria mecànica i taller de fusteria.

Finalment, els néts, Antonio i Joaquín Prades Vidal, faran el pas cap a la industrialització, amb el manteniment de part de l'antic taller i la creació de nous espais a la part exterior del darrere de la casa, que creixerà tant horitzontalment com verticalment. Aquesta nova visió, implicarà per

primer cop una separació clara entre el lloc de treball i el lloc d'habitatge, que ara esdevindrà totalment privat.

En una primera aproximació a l'herència i els capítols matrimonials de la família detectem que el coneixement de l'ofici i els béns patrimonials vinculats a aquest (casa-taller i maquinària i eines) es transmetia a la descendència masculina mentre que la resta de patrimoni, principalment finques rústiques, formava la part (dot i herència) de la descendència femenina. La via més important per a l'obtenció de nou patrimoni (terres, immobles, diners...) era l'aportació exterior per mitjà del matrimoni. Al mateix temps, però, veiem com aquest patrimoni rústic s'empra per dotar les filles de la casa, de forma que el nucli patrimonial fort que sempre es transmet per línia masculina és la casa-taller amb els terrenys adjacents i les eines i maquinària de l'ofici. Els membres masculins incorporats a la família per matrimoni poden arribar a treballar al taller i aprendre l'ofici però no en són mai propietaris.

Les adaptacions d'Antonio Prades Bonet

Quan al cap de tres anys d'estar casat Antonio Prades Bonet va decidir comprar una casa va triar premeditadament la seva ubicació en relació amb el seu ofici i l'activitat que hi feia⁷⁵, ja que va buscar una zona dels afores de la població on hi hagués espai suficient per seguir creixent, perquè la seva feina podia necessitar grans espais oberts.

Vicenta Bertomeu y Sanz (...) la vende [la casa] con licencia de su esposo, a Antonio Prades y Bonet de veinte y seis años de edad, casado, carpintero, vecino de la Cenía, en precio de cuatrocientos veinte y cuatro escudos. (2a incripció)

Un altre factor que va tenir en compte és la posi-

ció estratègica de la casa a la vora de la peanya més important del poble, per facilitar-se l'aprovisionament de matèria primera i economitzar en el transport. Així, la peanya de les Eres era la primera tan bon punt s'arribava al poble, un cop s'acabaven els camins del ròssec, tant el que baixava de Pallerols i Vallcaneres com el del Retaule.

En la data de la compra de la finca, el 1869, el carrer tenia molt poques cases i en general eren horts i patis, en aquell temps es començava a edificar aquesta zona dels afores. Tanmateix, la propietat que va adquirir Antonio Prades Bonet no es limitava a la casa, sinó que aquesta tenia tot un terreny a la part posterior i també va comprar un solar al davant de la casa, a l'altra banda de carrer.

A l'interior de la casa va adaptar l'entrada per a dues finalitats: la fusteria i el molí. Així, sota l'escala, aprofitant el buit de la corretja, instal·la un armari per a les eines de l'ofici i un petit quartet, conegut com a «quarto de l'oli» on hi instal·la tres trulls per a l'oli. Tota l'entrada per sota estava també plena de trulls.

Les seves majors inversions, però, són en fin-



Casa del davant de la casa-taller; quan la va comprar Antonio Prades Bonet sols era una planta baixa al costat de la font.

ques. Entre 1869, any en què compra la casa, i el 1893 va comprar un total de 13 finques; dues d'urbanes, la casa i un solar al carrer Saragossa, i 11 rústiques, 9 al terme de la Sénia i 2 al terme de Rossell.

Per la inversió monetària que representa la compra d'un nombre tant important de finques —

Any	Tipus	Partida	Terme	Mesures	Conreu	Preu
1874	Heretat	Cabanils-Ribetes	La Sénia	22 a	Oliveres	500 ptes.
1875	Finca	Colomer-Atalayas	La Sénia	1 ha i 10 a	Oliveres	530 ptes.
1876	Finca	Davall la Cova	La Sénia	5 a 50 ca	Regadiu eventual	110 ptes.
1877	Finca	Planes Noves	La Sénia	21 a 90 ca	Oliveres	520 ptes.
1881	Finca	Plana del Molí de l'Hosp.	Rossell	18 a 85 ca	Empelts oliveres	160 ptes.
1883	Finca	Molló del Molí d'en Guiot	Rossell	1 ha i 88 a 5 jornals	Empelts oliveres	500 ptes.
1888	Finca	Cabanils	La Sénia	43 a i 80 ca	Oliveres	300 ptes.
1888	Finca	Bassa Roja	La Sénia	43 a i 80 ca	Oliveres	500 ptes.
1891	Finca	Planes Noves	La Sénia	3 ha, 6 a i 63 ca (14 jornals)	Oliveres	1.000 ptes.
1892	Finca	Vilar d'en Verga	La Sénia	10 cent de jornal estadístics	Oliveres	100 ptes.
1893	Finca	Planes Noves	La Sénia	43 a 80 ca	Oliveres	350 ptes.

Inventari de les propietats rústiques adquirides per Antonio Prades Bonet (elaboració pròpia)

estem parlant de gairebé 5.000 pessetes—, a més del poc temps transcorregut entre unes compres i les altres, creiem que la seva estratègia consistia en invertir els estalvis/beneficis de la fusteria i els rendiments de l'oli en finques, i especialment en oliveres, consolidant un patrimoni i diversificant la seva economia.

Són indicadors aclaridors, per exemple, el fet que veiem que a les Planes Noves, anomenades així perquè es troben allunyades del poble, ja al bell mig de la plana de la Galera, i que foren de les darreres en ser desermades i posades en conreu, ja que treballar-les implicava haver de quedar-se a la finca per la nit, especialment en època de collita, ell va intentar comprar altres finques per tal d'obtenir una gran finca d'oliveres. Així, l'any 1866, la mare de la seva esposa, Antonia Garcia Roca, havia atorgat als capítols matrimonials una finca a les Planes Noves, llavors d'olives però abans de vinya i malesa, de 4 jornals valorada en 800 pessetes, on s'indica que limitava al sud amb una finca d'Antonio Prades Bonet, el nuvi. D'altra banda, la compra de finques a la vora del molí Hospital, on les oliveres encara no estan en producció, sinó que són empelts, indica una clara intenció de fer una explotació exceden-tària d'aquest cultiu, que en aquells moments produïa força beneficis.

A la part del darrere de la casa, a l'hort, tocant amb el cul de la casa del veí, i entrant des del final de la seva entrada, hi va fer un molí d'oli (creiem que de sang o barra). Fins aquest lloc hi arribava la cava, ramal de la sèquia del poble que venia des de la font del davant de casa. Suposem que no va utilitzar aquesta aigua per moure el molí, ja que no hi havia cap bassa ni cup per poder moure una roda horitzontal o rodet persa, que era el necessari en aquest tipus de molins. Malgrat que l'aprovisionament d'aigua de totes aquestes cases es feia gràcies a la font que hi havia a la confluència

entre el carrer del Carmen i el carrer Saragossa, la cava permetia a Antonio Prades Bonet més llibertat en l'ús en relació amb les necessitats de la seva indústria, també servei per regar l'hort i per al consum de la casa, ja que per exemple a la sortida de la casa per la part posterior, és a dir allí al costat, hi havia els rentadors.

Tanmateix, el molí no sobreviurà molt més enllà de la seva mort, ja que l'hereu, Antonio Prades Cortiella, estava més interessat en altres tipus d'activitats. En aquell temps ja moltes cases tenien molins de barra però es multiplicaran en pocs anys, especialment després del canvi de segle (1910-1930). Per a aquestes dates se'n calculen un total de 363 per a la comarca del Montsià i uns 25⁷⁶ per a la Sènia. Recordem que el darrer quart del segle XIX i el primer del segle XX és l'època d'aurada dels olis catalans, i que Tortosa era un dels grans mercats que comercialitzava l'oli de les Terres de l'Ebre. Confirmen la nostra hipòtesi els preus històrics que va assolir en aquells moments l'oli. L'any 1876 (Muiños, i Terol, V. 2008: 127), a la comarca del Montsià es pagava l'hectolitre d'oli a 105,8 pessetes, essent la comarca amb el preu més alt, ja que a la resta de la província de Tarragona es pagava entre 84,15 (Baix Ebre) i 98,4 pessetes (Terra Alta). L'important volum de producció de la Sènia el referma el fet que ja al 1889 s'instal·la a la Sènia una fàbrica de sulfur per tal d'aprofitar l'oli de pinyolada propietat de J. Calduch Marco. Tota la vora del riu Sènia, la Sènia, Ulldecona, Rossell, etc., en aquells temps estava plantada d'oliveres. Sembla que les collites d'olives d'aquesta zona tenien molt bona qualitat i donaven un bon oli. Per aquest motiu a la zona hi havia una estació experimental, que juntament amb la de Tortosa, vetllava per obtenir majors rendiments i especialment en la lluita contra diferents agents que afectaven les collites i l'oli. La zona fou

camp d'assaig de diferents tractaments i de l'ús de nous productes com fertilitzants, etc., així com de proves de mecanització dels conreus i de millores en els molins.

Els canvis d'Antonio Prades Cortiella

A la mort del seu pare, la casa queda en usufructe de la seva mare i en herència per a ell, si bé en els capítols matrimonials la mare ja l'hi farà donació.

Casa. (...) valorada en dos mil quinientas pesetas (...) inscribo esta finca a favor de Antonia Cortiella Garcia a título de usufructuaria y heredera de confianza y distributaria⁷⁷.

(...) Antonia Cortiella Garcia (...) y por razón del matrimonio proyectado entre su hijo Antonio Prades Cortiella y Joaquina Vidal Lázaro, con el pacto que se dirá, otorga donación de esta finca a favor de su citado hijo Antonio Prades Cortiella, carpintero, también mayor de edad, de la citada vecindad. Cuya donación se ha verificado con el pacto siguiente: que la donante Antonia Cortiella García se reserva el derecho de habitación en la finca de este número durante su vida natural queriendo también que sus hijas Enriqueta y Encarnación Prades Cortiella gocen del derecho de habitación en esta misma finca mientras permanezcan solteras⁷⁸.

En els capítols matrimonials s'especifica que la casa està assegurada contra incendis. Cal recordar que en aquells moments era una de les causes més importants de ruïna a les indústries i a la vegada era molt habitual (per exemple a Amposta en el primer quart del segle xx es cremen la majoria dels molins arrossers i a la Sénia hi tenim documentat l'incendi d'una fàbrica d'essències en esclatar la caldera). A partir de mitjans del segle anterior es comencen a documentar a molts dels municipis brigades de bombers. Així, Tortosa ja en té una el 1853; la Sénia trigarà uns anys més, però al 1866 es constitueix una unitat de bombers. Antonio Prades Cortiella



Placa d'assegurança contra incendi de La Catalana al capdamunt de la porta d'entrada.

formarà part de la unitat des dels inicis, als 25 anys era membre de la fundació de l'Associació de Bombers de la Sénia. En el reglament s'indicava que sols hi podien pertànyer paletes, fusters i ferrers, en actiu, majors de 16 anys i menors de 55 anys, que eren els que tenien prou coneixements tècnics de les construccions i dels edificis.

En les fusteries el perill era molt real tant per la matèria primera amb la que treballaven com per la nova maquinària, que podia tenir múltiples problemes i guspirejar i encendre les serradures, les coles, el vernís, etc., com per les instal·lacions de la nova força elèctrica, que encara estava en fase d'assaig i es tenia poc dominada.

En aquells temps, i malgrat que el carrer Saragossa era la via directa que travessava tot el poble per anar en direcció als Ports, no hi havia trànsit de cotxes i la gent estava acostumada a l'ocupació dels carrers per a les activitats més diverses: des de deixar esteses les ametlles perquè s'assequés la pell de la crosta i poder-les pelar, fins que els esquiladors tinguessin una rècua de matxos lli-



Balcó de fusta de casa Prades.

gats amb arnelles al pany de la casa per tal d'esquilar-los o que els matalapers ventessin la llana en les taules de canyissos que improvisaven al carrer, entre molts possibles exemples. Que l'ocupació del carrer fóra un fet habitual no vol dir que no hi hagués més d'una baralla entre veïns per aquest motiu.

Els treballs de la fusteria ocupaven el carrer. Encara que tenien a l'altra banda de carrer, al costat de la font, una mena de magatzem i al darrera de la casa el sequer per a diferents feines, era necessari un gran espai lliure per maniobrar. D'una banda pels troncs que s'havien de serrar i que no cabien a l'entrada de la fusteria ni en la part posterior de la casa on hi havia el sequer i es deixaven al carrer.



Porteta de la serra.

I: I quants serradors hi havia a la Sénia?

M: Aquí estava Prades (...) després diu que Constanino treballava poc. Llavors comenten

J: Una vegada tallada [la fusta] la tornaven a pujar allà dalt (es refereix a la peanya de les Eres)?

M: No, no, com allavons encara deixaven tindre coses pels carrers (...). Aquí estava la serra, baix hi vivia Cirilo [casa veïna dels Prades]... que es barallaven totes les vegades que volien perquè una vegada passaven la porta, lo carrer ja s'omplia dels costats, dels troncs que serraven, igual hi havia una camionada com dos allí, tapaven mig carrer (...) ningú deia res tampoc, no és que ho diguessin les autoritats, ni la gent que passava, ja sabien que s'havia de fer així per força i pegar la volta. I els troncs que deixaves allí al carrer de la serra, una camionada, pom! Pom! Pom! Tots abocats. Un camionet i un carro encara tenien lloc per a passar, ningú es queixava de tot això... ja sabien que si es tapava la cera havíem de passar per baix. No n'hi havia molts de carrers

amb cera tampoc (...) des de la plaça i el carrer Sant Antoni hasta aquí i de la plaça pel carrer Sant Joan i el vostre carrer, va ser quan van posar l'aigua per aquell carrer, pel carrer Sant Joan, Sant Miquel i lo safareig del Calvari, per l'any 1933, després se va canviar d'alcalde i llavors va fer lo carrer este de Saragossa i després es va començar la guerra. (*Rossegadors*, entrevista a Jose Homedes Garcia «Minton», 21-6-1996)

[Li pregunta on portaven les carretes] Hi havia unes cases que es dedicaven a serrar fusta i la portàvem a les serres, com a casa Antonio Prades, allí tenien una galera que dien, homes treballant... A ca Cabori també, hi havia estes cases que només se dedicaven a serrar fusta i allavons pos igual com mon pare, com los Berlins o los Mintons, segons lo que et demanaven pos portaves... (*Rossegadors*, entrevista Estereo Garcia Escobedo, 4-4-1992)

Allavontes se treballava al carrer amb tota tranquil·litat... perquè allí, davant de ca ton iaio, un camió de fusta detràs de l'altre, aquell carrer sempre estava ple de fusta. Cabirons, llargs com d'aquí allà... Normalment se buscava tal dia com lo dissabte acabar-se, però si no s'acabava no s'acabava. Si es baixava fusta i convenia tirar-la allí, pos se tirava perquè lo dilluns s'havia de treballar aquella fusta... (Liberto Jornet Vidal, 6-3-2002)

D'altra banda, si les peces que s'havien de fer eren molt grans i no es podien muntar dins del taller es feia al carrer.

Quan dic que fèiem encavallades com aquestes de les escoles i de les teulades, i tot això, era al cul d'aquesta casa [parla de la casa de davant de la fusteria] i al cul de la font, ja al carrer Carmen. (Liberto Jornet Vidal, 6-3-2002)

Com hem vist en les anteriors cites la casa ja tenia serra. Aquesta va ser la gran transformació que va realitzar Antonio Prades Cortiella a la fusteria, un cop va renunciar al molí del riu, va instal·lar

electricitat (força) a la casa i va instal·lar la serra de galera. Com veurem tot seguit aquesta serra va modificar radicalment la planta baixa —entrada de la casa— i també va afectar a la llarga la composició de la façana.

Tanmateix, les obres a la casa les inicia amb el condicionament de l'interior. En el primer quart del segle XIX s'obre el balcó de fusta, a nivell del primer pis, obra d'Antonio Prades Cortiella, que es va afegir amb motiu del bastiment d'un petit menjador al costat de la cuina. El balcó està fet amb llinda de pedra, treballada i motllurada per tot el cantell vist, que sobresurt de la façana uns 50 cm; la barana és tota ella de fusta massissa feta amb panells quadrats plans i motllurats rematats amb un passamans pla, com a decoració, una columna tornejada, entre tots dos plafons, al mig del balcó i al centre de cada un dels plafons un medalló, en talla de fusta, amb ornamentació vegetal, avui dia desapareguda. En el seu temps era un bon reclam publicitari com a fuster, ja que la majoria de cases tenien poques obertures i els tancaments o proteccions eren molt senzills.

A la part inferior del balcó es va obrir una petita porta un cop ja funcionava la serra amb galera per tal de poder entrar els troncs llargs o molt grans.

Aquella porteta només se feia servir per a les peces més llargues del compte. Aquella peça que s'havia d'utilitzar tota la galera i no hi havia prou, s'entrava per allí. (Liberto Jornet Vidal, 6-3-2002)

Van fer aquí aquesta porteta perquè estiraves els troncs i ja entrava directa a la galera... La porta és posterior al balcó, jo la vaig veure fer. (Carmen Garcia Prades, 24-8-1994)

La porta de la galera, que jo la vaig veure fer, era per a serrar els troncs per als pals de les barques que eren més llargs que la plataforma. Se serraven a la



Portes d'entrada del menjador per accedir al passadís i a la cuina.

mitat amb uns topes baix, se reculava la peça o tronc, se li donava la volta amb el contrival i s'acabava de serrar per l'altre costat. Era un treball de precisió que dirigia mon tio Antonio i Rafel «l'armoni», mon pare, que era el serrador. (Rafel Almuni Prades, 30-5-2009)

Tornant a l'interior d'aquest primer pis o entresòl, Antonio Prades Cortiella féu el petit menjador, de forma que va obrir en el mur, de 60 cm d'amplada, de la part davantera de la casa, una via de ventilació i d'il·luminació per al menjador i principalment per a la cuina. El menjador arribava fins l'alçada de la jassera (a la mateixa alçada que la de l'entrada al pis de sota) on es féu una separació de la cuina amb una porta de dues fulles amb estructura de fusta, i a la part superior vidre mat amb un petit relleu gotejat. Per accedir directament al passadís es féu una porta en un angle en falsa esquadra.

I allí hi havia una taula amb un ventilador de paperets que lo devia d'haver inventat mon iaio pa que voltés, perquè com hi havia mosques... allavontes mentre dinàvem allò voltava i donava a les mosques



Zona de la llar a terra.

i allí hi teníem una taula pa menjar, lo balconet... després allò ho van reformar. (Carmen Garcia Prades, 8-7-2008)

La cuina i el passadís conserven el paviment original de l'any de bastiment, el 1853. Inicialment la cuina no donava al menjador sinó directament a sobre de l'entrada, amb una finestra des d'on aguar (i potser ventilar?) i no tenia un accés directe al carrer. Tota la cuina estava oberta a les escales, allà donaven les escales de l'entrada i des d'ella s'accedia a les escales per pujar a les habitacions; també hi donava un petit rebost i la porta del passadís que conduïa a les habitacions del pis. Entre aquestes dues portes hi havia un canterer, que en un moment indeterminat passa a tenir una aixeta que proveïa la cuina d'aigua corrent tant per fer el menjar com per escurar.

Al racó de la màquina de llimar les serres hi havia una bomba de pistó per a pujar l'aigua a casa, que li costava molt cebar-se i mon tio em feia portar-li la regadora amb aigua i jo xalava molt. (Rafel Almuni Prades, 30-5-2009)



Llar i campana.



Canterer i porta del rebost.



Vidrieres de la cuina.



Sala Nova.



Finestra de la façana posterior de la casa que fou anul·lada.



La finestra de l'altra habitació vista des de l'exterior, avui dia a l'interior de la casa.



Detall de les escales.



Escales de la serra.



Detall de part de la galera i serra.



Dibuix d'una serra de galera. (Font: Mestre i Noé)



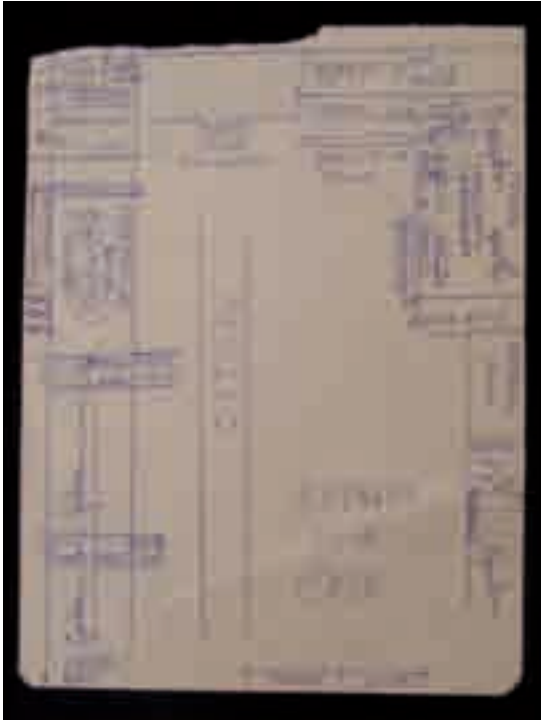
Detall de la part inferior de la plataforma de fusta i ferro de la galera.



Serra vertical de cinta.



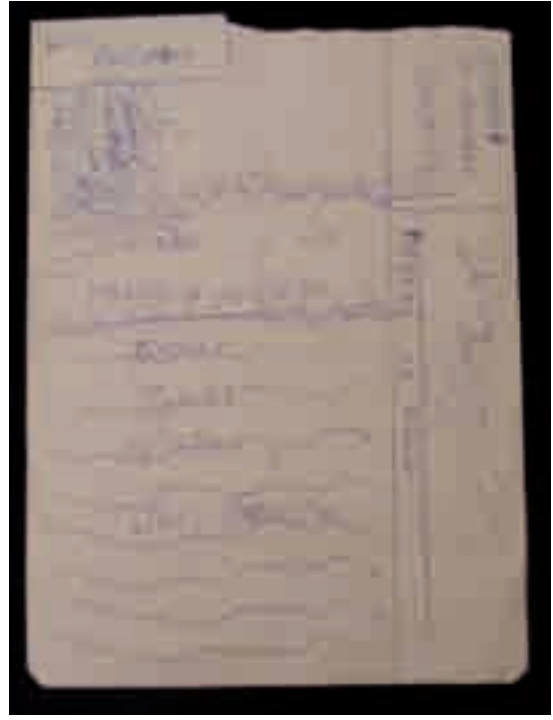
Detall dels rodets.



Croquis fet per Carmen Garcia Prades de la disposició de l'entrada.

Allavontes entraves cap a dins... i al costat del rebost allò era un canterer, i un pasillo llarg amb una porta foradada que quan feia vent xulava com un dimoni, i allavontes hi havia dos habitacions. (Carmen Garcia Prades, 8-7-2008)

En aquell temps es cuinava en la llar de foc a terra. Aquesta està composta per una planxa de ferro horitzontal i una planxa de ferro vertical. La planxa horitzontal és totalment llisa, mentre la vertical és de forma rectangular, mesura 70 x 50 cm, i presenta un remat superior curvilini; porta unes ratlles horitzontals que divideixen la planxa amb una part quadrada inferior on hi ha decoració de tipus vegetal a les quatre cantonades i un medalló floral al centre mentre que la part superior



Croquis de Carmen Garcia Prades de la part posterior de la casa.

porta la inscripció «NUEVA FUNDICIÓN • FELIX FELIU • REUS» en el centre. La llar s'endinsa en la paret uns 20 cm i tant el terra dels voltants com la part de paret estan enrajolats amb manises de color marró-melós. A banda i banda de la llar hi ha uns petits espais quadrats, de 60 x 60 cm, que presenten les parets folrades amb rajoles de color blanc, de 20 x 20 cm, fins a una alçada de 2 m. El fumeral presenta una campana que ocupa tot l'espai entre una de les parets perpendiculars i l'armari d'obra de l'altra paret. Fa forma d'embut i es tanca en un fumeral rectangular a sobre de la llar.

A l'armari de l'esquerra hi desaven a sota les teies i la fusta per fer el foc, i a la part de dalt l'obra altres eines necessàries per al foc i per cuinar. Suposem que en el temps que hi van viure Antonio



Punt on hi ha el canvi de nivell de l'entrada. La part superior està pavimentada amb pedra, ja que era la més castigada pels troncs, mentre que la inferior simplement està pavimentada amb terra batuda.

i Joaquina hi van instal·lar la cuina econòmica al costat de la llar de foc a terra, així s'aprofitava la gran campana del fumental per treure el fum. En la paret del costat hi van instal·lar les piques d'escurar fetes de pedra.

La resta de l'habitatge no va patir modificacions si exceptuem el bastiment de l'anomenada Sala Nova. A la part del fons del primer pis es va tancar una part del terrat, perquè a sota es va modificar el molí per adaptar-lo a fusteria. De forma que en el primer pis es va anul·lar la finestra d'una de les habitacions i al final del passadís es va obrir



Enllosat de pedra de l'entrada.



Quarto de l'oli. S'aprecia la porta i la paret dels trulls d'oli, així com la trapa d'un altre trull al terra.



Interior d'un dels trulls d'oli.

una porta, mentre que el pis superior, segon pis, es va crear un nou terrat contigu a l'antiga angorfa i Antonio Prades Cortiella va aprofitar per tancar l'angorfa bastint una nova estança que tots van anomenar Sala Nova.

La descripció general de l'entrada, d'abans dels anys 40, ens la fa Carmen Garcia Prades:

Hi havia la galera i detràs de la galera hi havia un altra serra i detràs d'aquella serra hi havia un puesto que llimaven les serres i *allavontes* a mà dreta tenien uns motors i unes sales de treballar-hi i detràs tenien una sort, tot lo que és lo Risol i tot lo que és lo carrer i hasta allà dins de tot era un sorteral pa casa, i la casa era més o menos igual, menos l'entrada, de façana era igual.

[A la dreta de l'entrada] Hi havia la cava i allí



Lleixes del despatxet d'Antonio Prades Cortiella.

hi havia les corretges i màquines que feien menejar la serra.

De baix, de les habitacions [parla del primer pis] se sortia a una angorfa i allí tapissaven i feien los *sunyers*.

[Al quarto de l'oli] Allí hi tenia el iaio el despatxet i després baixaves la rampeta de la galera i allí a la dreta hi havia un almacén i els tios se van fer un despatxet perquè el del iaio ja no els servia... I tot això donava a una sort, i allí hi havia un comú [per als treballadors] i després el safareig pa casa, de dos places, una per a aigua neta seguida [corrent] i l'altra per al sabó. I a una part rentaven i a l'altra repassaven. I detràs d'això hi havia l'horta i tenien animalets... arribava hasta les escoles, era una horta grandiosa creuava la carretera. Casa Cirilo i casa Sinforiano no en tenien, d'horta, i s'ajuntava amb la de la casa dels tios. (Carmen Garcia Prades, 24-8-1994).



Pupitre del despatxet d'Antonio Prades Cortiella.

Antonio Prades Cortiella va col·locar la serra de galera al llarg de la paret lateral esquerra de la casa, ja que la galera necessitava almenys 15 m. La serra està composta per una serra vertical de cinta i una galera. La galera és un aparell que serveix per desplaçar els troncs en el moment de serrar-los. Consisteix en un sistema de rodets de ferro collats al terra que mouen, per mitjà d'una cremallera dentada, accionats per una manovella manual, una plataforma de fusta on es troba ficat el tronc que s'ha de serrar. Per aquest motiu ha d'existir tant d'espai a una banda de la serra com a l'altra.

Aquesta serra fou la que va vertebrar tot l'espai de treball. Per poder col·locar-la es van haver de fer modificacions a tota l'entrada. Primerament s'ex-

cava una rasa d'aproximadament un metre i mig d'ample per mig metre de fondària, als primers set metres de l'entrada, on s'instal·laren els rodets per on llisca la plataforma dels troncs. Aprofitant la pendent natural del terreny es crearen dos nivells, que se salvaven per una petita rampa, actualment convertida en escales. En aquest punt situaren la serra i el fossat de la serritja. A partir d'aquí la plataforma de la galera corre per damunt d'un gran banc d'obra, del qual s'aprofita part del seu interior per tal de situar-hi el sistema de transmissió i corretges que baixen a un nivell inferior, en el lloc anomenat «cava», que estava per sota de la fusteria. Els taulons tallats sortien pel fons des d'on es portaven al pati exterior, a la part del darrere de la casa, on hi havia el sequer.

Un altre dels canvis fou la pavimentació amb lloses de pedra del primer nivell de l'entrada, que a més va amortitzar alguns dels trulls d'oli. També van haver de fer un primer esglaó de l'escala d'accés a la casa amb llosa de pedra natural ja que la pedra artificial es trencava fàcilment.

La fusta sempre l'entràvem per la porta gran, que per això aquella entrada està empedrada, que ho resistia tot. (Liberto Jornet Vidal, 6-3-2002)

Hi havia cabirons, quasi la majoria, que només calia ficar uns rodillos en terra... i allavontes ja podies ficar una cadena que anava lligada a una corda... Una punta [del cabiró] passava per l'escaleta i l'altra per la porta. (Liberto Jornet Vidal, 6-3-2002)

Antonio Prades Cortiella va improvisar un petit despatx en la mateixa entrada.

Aquí està el despatxet, que tenia una porta molt antiga. Hi havia uns trulls d'oli, que ja estaven allavontes. Els dipòsits estaven detràs i ell tenia baix l'escala una cadira i lo despatx, que no es podia ni ficar el cap. (Carmen Garcia Prades, 24-8-1994)



Antonio Prades Vidal al despatx situat a l'edifici de l'altra banda del carrer. (Font: J. Prades Abella)

Un altre fet important fou la instal·lació de la llum (força) a la casa, necessària per al funcionament de tota aquesta nova maquinària. El punt central de la instal·lació es trobava al damunt de la cava en el lloc on hi havia la fusteria. Aquesta ocupava l'espai de l'antic molí, que fou desmantellat, malgrat que tots van seguir emprant el nom per designar aquest espai.

Evidentment, encerta de ple en la instal·lació de la serra, ja que aquesta els va proporcionar un gran nombre de comandes de diferents tipus de taulons i els va permetre recuperar-se econòmicament de les pèrdues de principis de segle.



Lloc al costat de la serra on va estar el despatx.

L'espai de fusteria que ell va crear va perdurar fins després de la seva mort, moment en què els seus fills es van llançar a l'aventura de fer mobles en sèrie (dormitoris). Per tal d'adaptar la fusteria a les necessitats de la nova maquinària van desfer tota la fusteria i van bastir una nova nau en el mateix lloc. Tanmateix, no van deixar de fer treballs per encàrrec i en una zona de la nova nau hi havia instal·lats els bancs de fuster per poder treballar la fusta.



Angorfa.



Rentador.



Estructura del rentador al terrat.

La diferenciació entre l'espai de treball i l'habitatge: els germans Prades

Les principals modificacions que van realitzar foren de dos tipus:

- Modificacions en l'espai interior de l'habitatge per fer-lo més privat.
- Grans modificacions en les estructures ane-

xes a la casa per dos motius: primer per a instal·lar la fàbrica de mobles i després per fer el cinema.

Quant a les modificacions de l'espai de la casa principalment van consistir en el tancament de l'espai obert de la cuina convertint-lo en un espai tancat. Així, Antonio Prades Vidal va fer un tancament lleuger amb un envà i una estructura de fusta i vidre. En aquells moments van aprofitar per ampliar un poc el menjador.

Se pujava directament a la cuina... i això la mare ho tenia molt avorrit perquè feia: «és que tots los que vénen, estàs aquí fent lo menjar i tots saben lo que fas o deixes de fer». Perquè, clar, igual pujaven a vegades treballadors que pujaven gent de fora perquè

a lo millor passaven al menjador però per a entrar al menjador havies de passar pel mig de la cuina. (Pepita Prades Abella, 22-8-2008)

El despatx, que de vegades el tenien en el primer pis, va passar a la planta baixa del davant del carrer i posteriorment a un quarto al costat de la serra per desaparèixer quan es va fer el cine.

A les habitacions del segon pis es va tombar els barandat d'una alcova per fer l'habitació de matrimoni més gran i un quarto de rebost es va habilitar com a habitació de dos llits. Al final d'aquest pis, en el terrat hi va haver durant un temps els rentadors amb un dipòsit però finalment quan es va fer el cine es va traslladar tot a l'angorfa. Aquest espai estava destinat a dues funcions: a la part del davant hi ficaven productes del camp i hi tenien animalets (colomar), mentre que a la part del darrera hi guardaven restes de mobles de la fàbrica, peces sense parella o amb algun defecte, així com aquells objectes que feien nosa a casa. Quan es van traslladar a viure Antonio i Trini no es podia accedir a les finestres ja que estava tot ple fins a dalt d'objectes. Durant la postguerra Trini es va dedicar a vendre a veïns i coneguts, a bon preu, aquestes peces. Fou una manera més d'ajudar a l'economia familiar.

Un cop es va netejar l'espai, es va instal·lar al fons, en l'angle, un dipòsit per a l'aigua corrent de casa. Per aquest motiu obren la finestra petita del costat amb un buit de porta i cobreixen una part del terrat amb una estructura de fusta i vidre, a l'interior de la qual ubiquen dos rentadors, amb aigua corrent procedent del dipòsit del costat; anys més tard, a finals dels seixanta, hi ficaran també la rentadora automàtica. A partir de llavors l'angorfa es converteix en l'espai per al rentat i assecat (a l'interior o a l'exterior) de la roba, sols resta el petit reducte del tronat per emmagatzemar objectes diversos. L'espai del capdamunt de la casa es privatitza, passa a ser un àmbit estrictament familiar, i deixa de formar part, com a magatzem de mobles vells, de la indústria.

Quant a l'espai de treball, a més de tota la part que havia annexat el seu pare a la façana posterior de la casa, ells van bastir el sequer per a les pinyes. El documentem en un document posterior:

Urbana: terreno o patio que conocen por sequero: de ciento setenta y seis metros cuadrados, o sea, de once metros por dieciséis metros, sito en la villa de la Cenia. Linda: al frente calle de Berenguer IV; derecha entrando y fondo, finca de que se segrega; izquierda de José Garcia⁷⁹.

A un almacén que estaven allí [on ara hi ha] a la discoteca hi van ficar pinyes i allí tenien unes màquines que obrien les pinyes i sortien els pinyons. (Carmen Garcia Prades, 24-8-1994)

La instal·lació de la nova nau de fusteria va canviar la disposició de l'espai del solar i es va perdre quasi la majoria de terra d'horta que hi tenien. A més, ja van comptar amb la urbanització del carrer Berenguer IV que els partia la finca i els deixava part del solar a l'altra banda de la carretera. La urbanització no es féu fins a l'any 1957 i poc després ells van iniciar la construcció del cine agrupant les cases i



Maqueta de les naus.



Fàbrica de mobles. Treballant a la Universal.

solars de tots dos germans. Aquesta nova nau connectava l'entrada d'Antonio Prades Vidal amb l'entrada de casa de Joaquín Prades Vidal, dues cases més enllà al carrer Saragossa, però per la banda del darrere les dues finques coincidien.

A l'interior de la fàbrica hi van treballar aproximadament dotze homes i cinc dones. En les dues imatges següents podem fer-nos una idea del treball de la fàbrica. En primer terme la Universal⁸⁰, màquina que feia múltiples feines (esquadrar, fer cantos, ribotar, motllurar...). Al costat, premsatge d'armassons (part interior dels armaris). Darrere a la dreta, podem veure un operari ajustant la porta d'un armari. Al costat, l'encarregat Juan Querol (Joanet de Ferrera) a la tupí, màquina de serrar vertical de gran precisió que era en aquells moments «lo millor». Es veuen altres operaris foradant i ribotant al fons.

En aquesta altra instantània, el local de vernissatge i embalat que es trobava a l'entrada de casa de Joaquín Prades. Com veiem, l'envernissat era una feina de dones. Com ja hem comentat abans, el local de tapissat i on feien els somiers es trobava a les an-



Fàbrica de mobles. Tapissant.

L'última gran obra: el Cinema Risol

tigues instal·lacions annexes a la casa de Prades. Malgrat tots els esforços per tirar endavant el negoci, aquest no surava. Tal i com va predir Trinitat Abella, esposa d'Antonio Prades Vidal, quan ICONA els va fer una gran comanda de feina en relació amb els boscos de la Tinença:

Quan van fer tot lo dels forestals la mare deia: «Si ara no es fan rics ja no s'hi faran mai»... I així va ser. (Pepita Prades Abella, 22-8-2008)

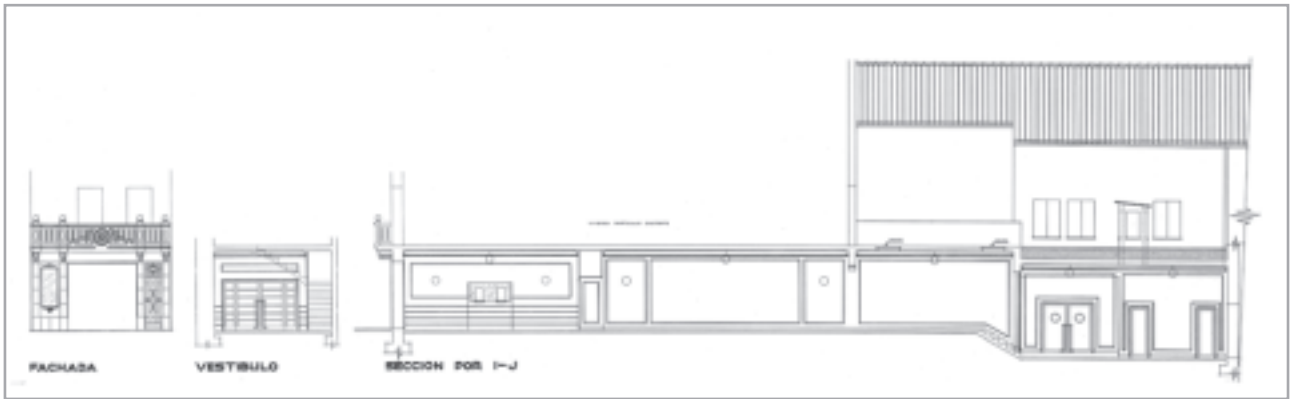
La combinació de serradora, fusteria i fàbrica de mobles els aportava gran nombre de comandes i ingents quantitats de treball però per tal d'assegurar el funcionament del negoci això implicava acceptar tots els encàrrecs, tenir en nòmina un bon nombre de treballadors i principalment no poder organitzar de forma racional i econòmica la feina, de manera que hi havia vegades que s'havia de treballar a estall i altres en què es dedicaven a «agranar la serratja». Aquesta conjunció de fets motivava una endèmica manca de liquiditat.

S'havia de pagar als treballadors la setmanada i els diners havien de sortir. Quantes vegades va anar la mare a emprar als veïns per poder pagar! Després, quan ells cobraven, els ho tornaven. (Pepita Prades Abella, 22-8-2008)

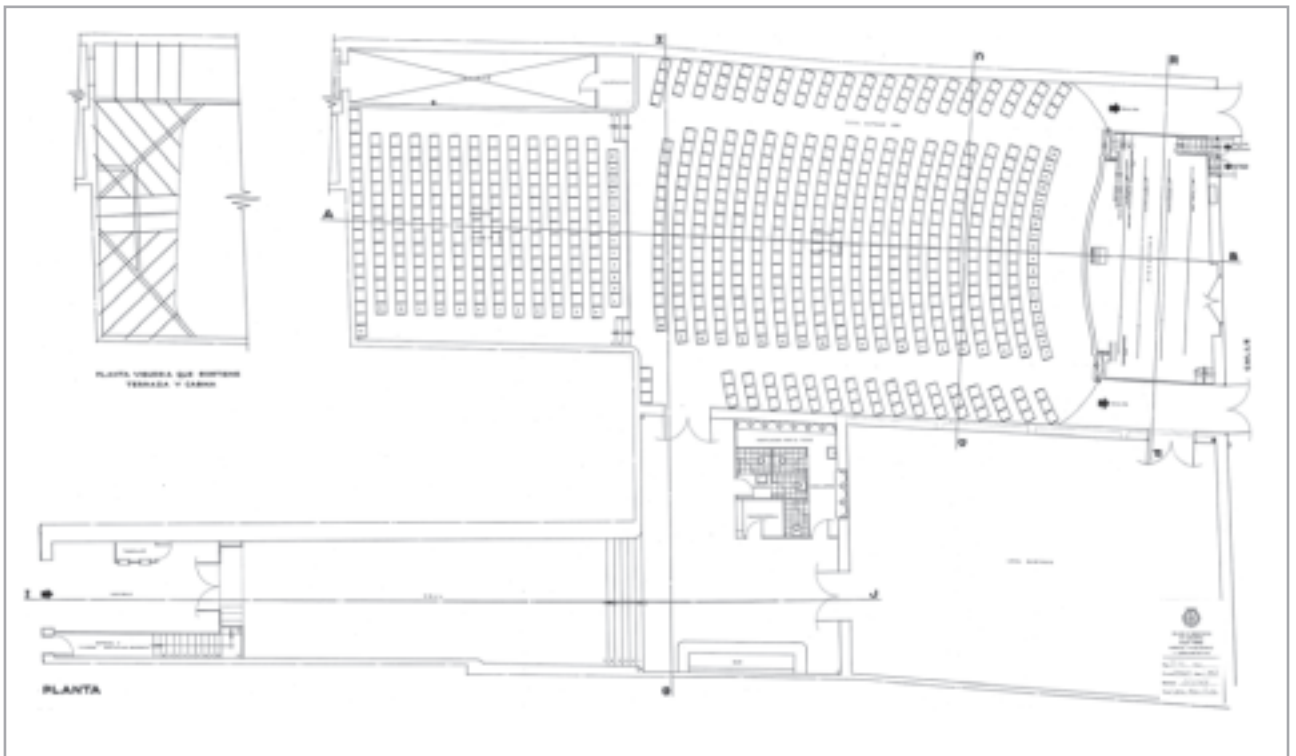
En aquells moments el crèdit dels bancs no era fàcilment assequible per als negocis familiars i els

rèdits no eren assumibles per a aquests tipus de negocis, de forma que es feia com sempre s'havia fet: acudint als veïns, en la seva majoria pagesos que per la seva dependència de les collites anuals sempre disposaven d'un petit romanent econòmic, i en casos de gran necessitat acudint als hisendats locals, que els deixaven els diners, però en aquest cas també es cobrava un rèdit que podia arribar a ser força elevat.

No sabem molt clarament com fou que els germans Prades van pensar de fer un cine. A les Terres de l'Ebre el cinema havia arribat de la mà de companyies ambulants. A Tortosa⁸¹, a partir de 1897, es feien projeccions de cinematògraf a l'actual plaça Alfonso XII, que en aquells moments era el punt neuràlgic com a eixample fora muralles de la ciutat, lloc on hi havia les cases benestants i punt de reunió dels firaires que s'instal·laven en barracons a la vora del teatre Principal. La ciutat era el lloc de pas de les companyies d'espectacles en les rutes entre València-Barcelona-Saragossa. Poc a poc es va establir un programa de projeccions anuals davant del gran entusiasme del públic per aquest gran invent en un moment en què la ciència era concebuda com la màxima realització de la Humanitat. A partir del canvi de segle hi haurà establiments on es faran projeccions permanents de cinema amb una programació setmanal. A la Sénia sabem que el primer cine, mut, es va instal·lar al local del Trinquet,



Secció del cinema. (Font: Col·legi d'Arquitectes i Aparelladors de les Terres de l'Ebre)



Planta del cinema. (Font: Col·legi d'Arquitectes i Aparelladors de les Terres de l'Ebre)

anomenat oficialment Círculo Recreativo Cenia, lloc molt popular de principis del segle xx que disposava de cafè, pista de joc —d'aquí el nom—, i sala de ball amb escenari per a actuacions teatrals. Antonio Prades Cortiella anava tots els dies a aquest local a fer la partida després de dinar i els diumenges no es perdia cap pel·lícula, hi tenia una gran afeció. El projector es col·locava al mig del passadís, sobre una taula, les pel·lícules eren mudes i el so sortia d'un piano que hi havia als peus de la pantalla⁸².

Queda memòria d'algunes anècdotes com que al començar les projeccions sortia un gall a la pantalla que també era mut, al qual ficaven veu els joves del poble, fent concursos a veure qui ho feia millor. Aquest gall que alegrava les tardes del diumenge era el símbol de la casa Pathé-Frères⁸³. Aquesta companyia francesa, fundada el 1896 pels germans Pathé, va marcar l'inici de la industrialització del cine a França. Fins després de la primera guerra mundial, en què prengué el relleu la indústria nord-americana, el seu predomini en el mercat fou absolut. Van crear una important organització industrial i comercial que controlava tots els aspectes del negoci: producció d'aparells, xarxa de sales de projecció, filmació de pel·lícules i fins hi tot van dedicar-se a la fabricació de negatiu de pel·lícula.

Aquestes primeres projeccions es calcula que es van fer als volts de l'any 1910. Podem pensar que la Sénia va ser un lloc on el cinema va arribar amb gran rapidesa, segurament pel fet que en aquells moments la zona de les fonts de Sant Pere, a uns cinc quilometres de la Sénia riu amunt, s'havia convertit en una colònia d'estiueig dels pobles veïns, de Tortosa i de Barcelona, on famílies benestants passaven una quinzena de dies en un dels xalets o en les habitacions d'hostes de Sant Pere o de la fàbrica del Ferro, com a mesura terapèutica i de salut. Els famosos «canvis d'aigua» van ajudar

a la ràpida introducció d'aquestes novetats pròpies de les capitals.

En aquest primer terç del segle xx, moment de gran efervescència social i cultural a tot Catalunya, a la Sénia també es van gestar diverses associacions polítiques, culturals i esportives. En són exemples la Banda Armònica Ceniense (1904), el Centre Obrer (1915), el Club Moderno (1921), així com l'associació ciclista o l'equip de futbol.

En aquells temps eren les societats les encarregades d'introduir els darrers avenços per tal d'atraure socis. Les activitats lúdiques com el ball, els concerts, el teatre i com no el cinema⁸⁴ estaven a l'ordre del dia. El cinema del Centre Obrer tenia un caràcter popular, instructiu i aglutinador. La gent gran recorda diferents anècdotes com ara les sessions especials els dies de mercat per a que hi pogués anar la gent d'altres pobles, la repetició de les sessions per petició popular, la repetició de les escenes que la gent més aplaudia o la compra de les entrades a la casa particular de la taquillera. Amb el temps les butaques mòbils van ser substituïdes per unes altres de fixes, i això va fer que es perdés el ball popular, i es convertissin en sales permanents de projecció.

Un altre local on es podia veure cinema fou el Cine Club Moderno. L'entitat va ser fundada oficialment el 30 de gener de 1921. El capital fundacional el van aportar els socis accionistes, i va gaudir del suport del govern de Primo de Rivera i de la Unión Patriótica.

Cap al 1928 es vivia un moment econòmic immillorable i es va construir una gran cafeteria i un gran teatre, amb una cabuda d'aproximadament 400 persones entre la platea, les llotges i el galliner. Tota l'activitat cultural del Trinquet va passar a desenvolupar-se al club, anomenat així popularment. S'hi representaven sarsueles, obres de teatre, revistes, s'hi feien concerts, activitats

artístiques... Com que els seients eren de fusta i no estaven clavats al terra, quan s'acabaven les representacions, s'apartaven i es feia ball popular. Es va construir darrere de tot de la sala una cabina per ubicar-hi la màquina de cinema. L'any 1932 es va fer una projecció de cine sincronitzat, «sonor». El local fou gestionat pels socis i per empresaris i va canviar de mans diverses vegades. Aquest local catalogat com de dretes a la guerra fou decomissat pels anarquistes i l'any 1937 va passar a mans dels comunistes. Posteriorment es reconstituí la societat i va tornar a emprendre l'activitat. Durant la postguerra el local no va tenir cap competència i cada setmana es quedava gent al carrer sense poder veure la pel·lícula. El nou cinema projectat pels germans Prades amenaçava aquesta supremacia.

Carmen Garcia diu referint-s'hi: «lo que sí que me'n recordo que el club quan lo van fer lo iaio hi tenia accions». Aquesta era l'única forma d'assegurar-se l'accés i una localitat en l'establiment.

La decisió dels germans Prades de dedicar-se al negoci cinematogràfic té múltiples i diverses respostes segons els seus descendents: la gran afecció del seu pare, Antonio Prades Cortiella, pel setè art; el gran boom del cine d'aquells moments; la gran aflluència de públic, que el convertia en un negoci segur; la gran extensió de terreny de què podien disposar entre els dos germans; la seva bona disposició per al treball i el coneixement de l'ofici, que els permetia abaratir l'obra fent-ho tot ells; la seva gran fe en tot tipus de novetat i maquinària, sobretot si eren un exponent del «progrés»; els aspectes econòmics del negoci. Sigui com sigui van emprendre aquesta darrera gran aventura amb la decidida voluntat dels germans de canviar d'ofici. Tant és així que cap dels seus fills van aprendre l'ofici, i van abandonar la fusteria en totes les seves vessants.

Així, en un moment indeterminat d'inicis dels anys 50 els germans Prades li encarreguen a l'arquitecte José Maria Franquet Martínez (1910-1984)⁸⁵ el projecte del cine. Aquest arquitecte tortosí, que en la dècada dels anys 50 destacava pels seus projectes de teatres i cinemes, va arribar a projectar fins a 12 sales cinematogràfiques, entre les quals destaquen el cine Fèmina (Tortosa, 1940), el cinema Niza (Tortosa, 1942-1953), l'Oscar Palace (Amposta, 1948-1949), Cinema de Xerta (Xerta, 1944-1945), Cinema Alcazar (Roquetes, 1951), Cine Cataluña (Roquetes, 1945-1955), Cinema Savoy (Ulldecona, 1954-1958) o el Cinema Dorado (Val-de-Roures-Terol, 1961).

L'arquitecte J. Franquet va treballar en el projecte i l'obra del Cinema Risol entre 1952 i 1960 aplicant solucions constructives ja assajades en anteriors projectes, i al mateix temps resolent i aportant-ne de noves davant els reptes d'aquest espai concret. Durant el temps en què va transcórrer la realització del projecte i l'obra del Cinema Risol, José M. Franquet va poder aportar la seva gran experiència en aquest tipus de local per a espectacle, motiu pel qual els germans Prades el van escollir com a professional, ja que volien un local que superés tot el que hi havia a la Sénia i que es pogués comparar als millors de les capitals. Un cop més van apostar per l'excel·lència tant a nivell de dimensions, comoditat, qualitat de so, imatge... Com bé ens va dir el seu nebot, Rafel Almuni Prades, «es van fer un trage a mida massa gran», referint-se no sols a l'obra faraònica que van emprendre per a les seves possibilitats sinó també a les moltes dificultats que van haver de superar i a les repercussions tan negatives que va tenir a nivell familiar.

Un cop decidit que farien el cine, primerament els dos germans van ajuntar les seves respectives propietats. Com es pot resseguir a les escriptures

van establir una sèrie d'acords i valoracions per tal d'equilibrar les aportacions i repartir posteriorment els dividendes. En tot això va contribuir el fet que al llarg de les obres van perdre molts diners i les seves dones van aportar capital, convertint-se en sòcies del negoci segons les seves aportacions de béns. També es van establir, via notarial, una sèrie de servituds en les respectives cases, ja que si en la de Joaquín hi havia l'accés al cine en la d'Antonio hi havia la sala de projecció.

Paral·lelament, els germans van sol·licitar⁸⁶ el permís per edificar un local per a cine a l'Ajuntament de la Sénia l'octubre de 1957 i se'ls hi va concedir el juny de 1959 amb un termini de dos anys per realitzar l'obra. En tot aquest temps ells van iniciar l'obra, que fou parada diverses vegades per denúncies, i van patir també diverses contrarietats per les condicions atmosfèriques i algun accident laboral.

El novembre de 1958, en un escrit a l'Alcaldia, exposen la necessitat que els permetin continuar les obres:

Que, en su virtud, reiteran la petición de permiso de obra en las casas 32 y 38 de la calle de Zaragoza, de esta villa, que tienen deducida en esta Alcaldía, sin que el permiso solicitado y, en su caso, la autorización prejuzgue o haya de prejuzgar al respecto de autorización, puesta en marcha o apertura de la industria que en su día haya de instalarse o funcionar en el local resultante; y dado que la obra en su actual estado amenaza derruirse por la falta de traba, con muy probables daños para los inmuebles colindantes y personas, se interesa que a la mayor urgencia, con suspensión de la orden de paralización de obra comunicada por oficio de veintisiete de octubre último, se autorice la continuación de la obra hasta trabar el tejado y acabar este.

Així contestaven al requeriment de l'Ajuntament de parar l'obra davant la denúncia que amb data



Detall de la nota de premsa publicada per a la inauguració del cinema.

d'onze d'octubre d'aquell mateix any havia cursat l'empresari del cine Club Moderno de la localitat, per incompliment del reglament de la Policia de Espectáculos (art. 110, 111 i 114) en relació amb la construcció d'edificis destinats a espectacles públics.

Finalment, al desembre els van deixar continuar les obres per tal d'allunyar el perill d'enrunament de l'edifici per problemes a la teulada. A finals de novembre, però, el governador civil de Tarragona havia enviat una carta a l'alcalde, després d'una breu visita dels germans Prades, on

l'informava que l'expedient del Cine Risol es trobava pendent d'aprovació a la Junta Provincial de Espectáculos i per tant que els deixessin assegurar com a mínim el que ja estava construït i que havia estat perjudicat per una forta ventada.

Les diferents cartes que envien en aquestes dates al seu arquitecte demanant-li còpies dels projectes responen al compliment de la legislació ja que havien de presentar el projecte a les màximes autoritats per a la seva aprovació abans de fer les obres, malgrat que ells no ho entenguessin així, tal i com diuen en el plec de descàrrec.

(...) que el permiso de obras que tienen solicitado a esta Alcaldía, no prejuzga autorización para el funcionamiento o puesta en marcha de la industria cinematográfica que se tiene proyectado instalar en el edificio reconstruido, sino exclusivamente y de momento, la autorización municipal para la ejecución de la obra, dependiendo la autorización para el funcionamiento de cinematógrafo de autoridades superiores.

En els vuit anys que va durar tot el procés de construcció del cine hi va haver canvis molt importants al taller i en relació amb la seva activitat.

Al 54 o així ja estava el cine fet. Treballant aquí pal moble ja fèiem coses pal cine. Vam fer aquelles copes i els cavalls. Estàvem treballant tots aquí als mobles i de tant en tant si no hi havia molta pressa ens feien fer los cavalls i eren *pal* cine... i ningú sabíem que eren *pal* cine dels treballadors... perquè ells dos, los amos, ja portaven això entre cap i ja mos feien fer els cavalls. I els cavalls van estar aquí a la nave, a la part de baix, un any i mig o dos anys fets. Després de fets i muntats i segurs, era fusta molt bona, de pi, del *monte*, però seleccionada, aquells cavalls molts van fer posar allí i mos dien que no s'havien ficat d'acord amb l'amo i allí s'havien quedat... i els cavalls eren *pa* allí *pal* cine, després ja va sortir tot... (Alberto Querol Jaques, J14b)

Quan va plegar la fàbrica i la tenda de mobles els germans es van dedicar a la serra i a tot tipus de feines de fusteria: van fer neveres, perxes per a la roba, marcs de quadres, caixes de fusta tallades, bàsquets per a la fruita, etc. Mentre anaven preparant tot el que ells podien fer en la construcció del cine:

Allavons quan Antonio va fer el dibuix de les copes i va preparar l'alabastre i tot això... «Què farem Alberto?» «Sí, home sí...» I va ser quan peça per peça vam començar a fer les copes... I el 13 de gener me va passar allò, quan ja havia fet una copa, que són tres peces: lo repeu, lo cos i la tapa, que entre les tres feien un metro o això i a la segona peça no sé com me vaig distraure i va ocórrer l'accident. (Alberto Querol Jaques, 13-1-2004)

I tot lo *techo* del Risol amb aquells treballs... per ficar los plafons es va fer una embastida amb unes rodes baix... que ell pujava per una escaleta i, com si fóra una grua, i anava corrent... Ell va ficar tots los plafons i los rosetons del cine. (Carmen García Prades, 24-8-1994)

Es van fer les butaques del cine que se giraven, se tancaven, allò era el «no va más»... I van vindre de Berga i de Barcelona per veure-ho i encarregar-ne. (CGP6)

Pel que fa al taller poc a poc van anar liquidant la maquinària i totes les eines a mesura que també anaven perdent els treballadors. Finalment ells i tot van haver treballar per altri per poder pagar les factures. Així, Antonio va estar un temps treballant a la fusteria de Milio Nasio. A última hora van haver de recórrer als seus antics treballadors, alguns d'ells establerts pel seu compte, per tal que els ajudessin per poder fer algunes de les darres peces necessàries per al cine.

El cinema tenia una composició de l'espai en una planta en forma de U que unia les dues cases

dels germans per la part posterior. D'aquesta forma l'entrada es feia per la casa de Joaquín, deslliurant la planta baixa de la casa d'Antonio, on recordem que encara avui hi ha instal·lada la serra de galera i la fusteria; suposem que la decisió fou de tipus pràctic i econòmic, ja que mentrestant podien seguir mantenint la seva feina habitual i a més estalviaven els costos de desmuntar tota la maquinària. El vestíbul, de proporcions gegantines, ocupava el mateix espai que el cinema i allà s'hi van ubicar les taquilles. Un mur-cortina de fusta barrava el pas. L'espai inicial resultant era aprofitat per penjar els pasquins on s'anunciaven les properes pel·lícules. Aquest espai era molt agraït per la gent quan es formaven llargues cues d'entrada en els dies de pluja, de fred o de molta calor. L'espai de la taquilla se situava en les dues parets laterals i consistia en uns petits quartos —no hi cabien més de dues persones en fila— que es tancaven des de dins per seguretat davant de possibles robatoris. El de la banda dreta regularitzava l'espai ja que se situava en l'acabament de la corretja de l'escala que donava accés a la casa i en ell s'hi trobaven tots els comandaments de la llum.

Els espectadors, un cop lliuraven el tiquet d'entrada al porter que hi havia en el buit central, i passada la cortina, accedien a un segon espai on a banda i banda hi havia expositors de fusta i vidre on diferents botigues del poble anunciaven els seus productes⁸⁷; temps a venir, foren substituïdes per màquines escurabutxaques. Des d'aquí accedien a unes escales per salvar el desnivell entre la part del davant i el darrere. En aquest punt la solució arquitectònica que s'hi dona per assenyalar el trencament fou molt elegant: es va dissenyar un gran arc en el punt d'inici de les escales que es lliurava a uns cubs, d'obra, rematats amb una esfera lluminosa. El tram d'escales finia en un altre gran espai on hi havia a banda dreta

un gran taulell, l'anomenada «barra», on a la «mitjapart», els 15 minuts de descans entre dues pel·lícules, se servien begudes, entrepans i tot tipus de llaminadures, i a la banda esquerra el *guardarro-pía*, els serveis (WC) i l'entrada al local del cine.

El cine tenia una cabuda de 800 espectadors i, durant anys, en dies assenyalats o pel·lícules famoses, l'aforament va arribar a ser de vora 900 persones, ja que s'afegien cadires en tots els passadissos i en la part de davant, a sota mateix de la pantalla; són recordats els dies de cine abarrotats de gent amb espectadors plantats a tot el llarg de les parets durant tota la sessió.

A l'interior el cinema presenta un esquema de distribució molt habitual en aquest tipus de construcció amb un pati de butaques dividit en dues parts. La part superior amb un cos únic de butaques, amb passadís a banda i banda. Separava aquest cos principal un petit desnivell salvat per tres esglaons al final de cada passadís i una barana de fusta tornejada per davant de les butaques. Aquesta primera fila era anomenada «la principal», ja que era el lloc des d'on hi havia una millor visió de la pantalla perquè aquesta quedava a l'alçada dels ulls, sense res que dificultés la visió, i a més hi havia més espai per estirar les cames. Habitualment estava tota ella reservada per a les autoritats (polítics, forces de l'ordre i capellà) i per a la família. Aquests darrers, en cas de manca de seients o per compromisos, evidentment eren desallotjats.

A la banda de sota hi havia el gran pati de butaques amb la ja clàssica distribució en tres cossos separats per dos passadissos. A l'extrem superior de la sala sobresortia la cabina de projecció, accessible des de casa d'Antonio, i en l'altre extrem hi havia l'escenari-pantalla, que fou dotat amb els darrers avenços del moment. Per sota de l'escenari hi havia ubicada la caldera de la calefacció. Aquesta tirava aire calent des d'unes peti-

tes reixes situades en el front de la paret de l'escenari. A les dues bandes de l'escenari hi havia les sortides d'emergència, que també s'obrien per donar sortida en els dies de gran afluència de públic, i que donaven directament i a peu pla al carrer Berenguer. Com que el local fou concebut com un cine-teatre, la pantalla s'ubicava al damunt d'un escenari reglamentari i en una de les bandes, per sobre de la sortida d'emergència, hi havia els camerinos i els lavabos.

Tot el pati de butaques presentava un desnivell que fou elogiat per la premsa en la notícia de la inauguració, ja que es tractava d'una solució tècnica que aportava una millor visió de la pantalla per a tots els espectadors, fet que era motiu de més d'una discussió i esbrancada en tots els cines. Era tan pronunciada que els dies que hi havia molta gent i el terra «suava» havies d'anar amb compte de no relliscar i sortir rodant en especial a la part de dalt, fet que els més petits aprofitaven per fer servir els passadissos com una mena de tobogan.

Cal destacar la bona sonoritat del local, a la qual van ajudar tant el fals sostre de fusta com l'entelat de les parets en la part superior. Quant a la il·luminació, hi havia una de sostre i una de lateral.

Com a tret diferenciador en relació amb altres cinemes, al Risol no hi havia una zona de llotges ni del que llavors s'anomenava popularment el «galliner», tan present en les construccions anteriors a la guerra civil.

En els primers temps sols es projectava en diumenge a la tarda però aviat es va projectar en dissabte a la nit i a finals dels 80 en divendres a la nit, també. Les sessions principals eren de dues pel·lícules amb un petit descans entre elles. Els divendres i diumenge nit sols es projectava una pel·lícula. En divendres es feien cicles temàtics (pel·lícules de por, de guerra, d'amor...). Per projectar les pel·lícules primer s'havien d'anar a buscar a l'estació d'Uldecona, que era on les distribuïdores de Barcelona enviaven els rotlles de pel·lícula, que prèviament havien passat la censura, cosa que feien els germans Prades personalment. Un cop a casa, es tornaven a plegar per tal que la cinta estigués en el principi i al mateix temps es repassava que no hi haguessin trossos en mal estat o amb la unió defectuosa; en el cas que així fóra s'arranjava. Un cop preparades totes les pel·lícules, es guardaven en un armari a tal efecte, i es preparava la màquina de projectar, que fins als anys 80 anava amb «carbons» (mètode d'il·luminació del negatiu), el qual s'havia de canviar a mitja projecció, igual que els rotlles de pel·lícula, ja que normalment per cada pel·lícula d'aproximadament una hora-hora i mitja, hi havia 2-3 rotlles. Un cop fets tots aquests preparatius ja es podia projectar la pel·lícula.

La projecció de pel·lícules s'inicià l'any 1959 i fou una activitat ininterrompuda fins als anys 90.

Bibliografia

- Almuni, V. «El riu de la Sénia, factor de desenvolupament industrial». *Lo Senienc. Memòria, natura i llengua*. La Sénia, Centre d'Estudis Seniencs (2006) 3, p. 22-36. En tràmit ISBN.
- Almuni, V. et alii. *L'explotació del bosc als Ports* [catàleg de l'exposició]. La Sénia, Ajuntament de la Sénia (1996).
- Almuni, V.; Ballester, M. P. (coord.) *La Sénia. Història i Territori*. Benicarló, Onada Edicions (2007), p. 144 (Biblioteca Cruïlla, 3). ISBN 978-84-96623-12-5.
- Almuni, V.; Forcadell, T.; Villalbí, M. «La necròpolis andalusí del Mas del Torril (La Sénia-Montsià)». *I Congrés d'Arqueologia Medieval i Moderna de Catalunya*, Igualada, ACRAM (2000), p. 220-227. ISBN 84-607-0100-X.
- Almuni, V. i Villalbí, M. (coord.) *Molins, tallers i fàbriques a la Sénia. El procés d'industrialització d'una comunitat rural* [catàleg de l'exposició]. Ajuntament de la Sénia i Centre d'Estudis Seniencs (2003).
- Almuni, V.; Villalbí, M. «Passegem el patrimoni urbà. Una proposta de recorregut per conèixer millor el nostre poble». *Lo Senienc. Memòria, natura i llengua*. La Sénia, Centre d'Estudis Seniencs (2007) 4, p. 30-48. En tràmit ISSN.
- Calatayud, S. «El mont». Vol 4. Giralt Raventós, E. (director) *Història agrària dels Països Catalans: segles XIX-XX*. Barcelona: Publicacions i edicions, 2006 UB, p. 193-199.
- Celma, J. «Rafael Almuni Prades, el pasteler». *Lo Senienc* (2008), 323, p. 24-29. Dipòsit legal T-448-81.
- Celma Querol, J. «Alberto Querol, el primer muntador de mobles». *Lo Senienc* (2008), 322, p. 6-13.
- Dauden Zamora, A. «Vida quotidiana i festes tradicionals a la Sénia (1940-1960)». *Lo Senienc. Memòria, natura i llengua*, 3, p. 84-85.
- DDAA (2005). *José María Franquet, arquitecte, 1910-1984*. Tortosa, Col·legi d'Arquitectes de Catalunya, Demarcació de l'Ebre, 95 pàg. ISBN 84-96185-53-2.
- FECOSE. «Homenatge a dos comerços: Joaquín Ferré Follolosa, Casa Lidia i Joan Cabanes, de Panaderia Sagastai». *Lo Senienc* (2008), 324, p. 37-40.
- Forcadell, T.; Almuni, V.; Villalbí, M. «El poblament andalusí al riu Sénia». *Recerca* (2005) 9, p. 121-167. ISSN 1135-6014.
- Forcadell, T.; Almuni, V.; Villalbí, M. «Un exemple de poblament de muntanya a l'edat mitjana als Ports: Rafalgari». *Lo Senienc. Memòria, natura i llengua*. Butlletí del CES (2004) 1, p. 14-23. En tràmit ISBN.
- Grau Folch, J.; Sorribes Montserrat, J. (coord.) *El Montsià. Estructura i dinàmica socio-econòmica*. Barcelona, Caixa d'Estalvis de Catalunya, 1982, 473 pàg. (Col·lecció Catalunya Comarcal). ISBN 84-500-8192-0.
- Grau Verge, F. *Rossell (1833-1923). La implantació del Liberalisme*. Benicarló, Onada Edicions, 2007, 287 pàg. (Biblioteca Rossellana, 6). ISBN 978-84-96623-11-8.
- Grau Verge, F.; Sauch Cruz, N. «Què passava un segle abans? 1817-1910, un estudi comparatiu». *Rails* (2004), 20, p. 115-134. ISSN 1133-4851.
- Lorente Fàbrega, S. «L'evolució de la població de la Sénia durant el segle XX». *Lo Senienc. Memòria, natura i llengua*. Butlletí del CES (2005), 2, p. 29-39. En tràmit ISSN.
- Llorente, E. «La fundació del Banc de Tortosa (1881)». *Recerca* (2005), 9, p. 255-294. ISSN 1135-6014.

- Maigí, J. M. (1999) «La presentació del cinematògraf a Tortosa, i la posterior consolidació de les projeccions ambulants a la ciutat (1897-1900)» *Recerca*, 3
- Mestre Noe, F. «La primera màquina de serrar fusta». *Contalles crepusculars tortosines*. Tortosa, Editorial Dertosa, 1984 [1932], p. 155-158. ISBN 84-86302-01-3.
- Michavila Vidal, A. «Juan Antonio Prades Royo. Pregoner». *Llibre dels actes de les Festes Majors*, 2001, p. 11-22.
- Miravall, R. *Flagells naturals sobre Tortosa. Riuades, gelades, aiguats i sequeres, ventades i terratrèmols*. Barcelona, Columna Edicions SA-Tresmall, 1997, p. 191. ISBN 84-8300-291-4.
- Muiños, M. J.; Perol, V. *Articulació territorial i transformacions econòmiques a la Catalunya Meridional (1833-1936)*. Tarragona, Diputació de Tarragona, 2008, 290 p. (Col·lecció Ramon Berenguer IV). ISBN 978-84-95835-66-6.
- Pradilla Cardona, M. À. (ed.) *Història i territori a les comarques de la diòcesi de Tortosa*. Benicarló: Onada edicions, 2004, 333 p. (Biblioteca la Barcel·la 2). ISBN 84-933441-2-5
- Queralt, M. C. *Menjar de fer culleres. Dels artesans als industrials. L'ofici de cullerer a les Terres de l'Ebre*. Tortosa, Editorial Cooperativa Gràfica Dertosenca, 2000, p. 86. (El Pont de Barques 5). Dipòsit legal T-1.721-2000.
- Raga Raga, M; Roig Fabregat, I. «El cens de 1910 a Ulldecona». *Raïls* (2004), 20, p. 115-134. ISSN 1133-4851.
- Rosal, J. i Rosal, P. «El lèxic de la ceràmica aplicada a l'arquitectura (5a part i última)». *Butlletí informatiu de Ceràmica* (gener-juny 2004), 80-81, p. 12-19. Dipòsit legal B-14.307/79.
- Sadoul, G. (1977) *Historia del cine mundial. Desde los orígenes hasta nuestros días*. México DF, Editorial Siglo XXI. ISBN 9789682305337.
- Salvador Poy, R. «Guerra i sentit de la terra. Dinàmica bèl·lica al territori de la Diòcesi de Tortosa al segle XIX». Pradilla, MA (ed) (2004) *Història i Territori a les comarques de la Diòcesi de Tortosa*. Benicarló, Onada edicions, 2004. (Biblioteca La Barcel·la, 2), p. 247-269. ISBN 84-933441-2-5.
- Sánchez Cervelló, J. «La vertebració territorial a les Terres de l'Ebre». *L'Avenç*, (2001), p. 263. (Plecs d'història local núm. 96, pàg. 44-47). ISSN 0210.0150.
- Sánchez Cervelló, J. «Unitat territorial i fragmentació administrativa a les Terres de l'Ebre». Pradilla Cardona, M. À. (ed.) *Història i territori a les comarques de la diòcesi de Tortosa*. ISBN 84-933441-2-5.
- Sauch Cruz, N. «Els sectors socioeconòmics del territori de la Diòcesi de Tortosa durant la crisi de l'Antic Règim». Pradilla Cardona, M. À. (ed.) *Herència patrimonial i sectors socioeconòmics* Benicarló: Onada edicions, 2008, (Biblioteca la Barcel·la 8), p. 381-393. ISBN 978-84-96623-18-7.
- Segura Roca, D. (1996) *La cultura teatral a la Sénia*. Vinaròs, Grup de Teatre Ditirambo, 96 pàg.
- Segura Roca, D. «Gent del nostre poble. Les escoles». *Lo Senienc* (1990), 109, p. 30-34. Dipòsit legal T-448-81.
- Serra Heredia, M. «La tecnologia del ferro aplicada a la industrialització. La ferreria Tena». *Lo Senienc. Memòria, natura i llengua*. La Sénia, Centre d'Estudis Seniencs (2005) 2, p. 75-81. En tràmit ISBN.

Notes

¹ V. Almuni (2006: 22-36)

² L'any 1825 és el primer projecte presentat al rei pels habitants d'Uldecona per a la construcció d'un pantà que els permetés regular el cabdal del riu.

³ Vinculada directament a la important indústria tèxtil de la comarca dels Ports de Morella.

⁴ Pascual Madoz Ibáñez (Pamplona 1806-Gènova 1870). Polític i estadista espanyol del segle XIX. Va ocupar el càrrec de ministre d'Hisenda el 1855 desenvolupant la Llei de desamortització. Entre 1934 i 1950 va projectar i publicar el *Diccionario geográfico-estadístico-histórico de España y sus posesiones de Ultramar*, obra en 16 volums que descriu i analitza diferents aspectes de totes les poblacions d'Espanya.

⁵ Grau, J. i Sorribes, J. (1982)

⁶ Almuni, V.; *et alii* (1996)

⁷ El poder absolutista tenia necessitat d'una gran quantitat de naus per a la seva armada, per aquest motiu va intentar obtenir i controlar l'explotació de la fusta a tot el regne. Una de les zones més importants d'abastiment, per l'excel·lència de la fusta, foren els Ports.

⁸ Almuni, V.; Ballester, M. P. (coord.) (2007: 88)

⁹ Cal recordar que en aquests moments ja s'havien instal·lat, o estaven en procés, les serradores mecàniques.

¹⁰ Calatayud, S. (2006: 193-199)

¹¹ Grau i Sorribes (1982).

¹² Per fer-nos una idea de les magnituds de què s'està parlant N. Sauch (2004) estableix per a la població activa de les Terres de l'Ebre, el 1789, un 51,4% de llaura-

dors, un 26,6 % de jornalers i un 9,37% d'artesans.

¹³ Lorente, S. (2005: 38)

¹⁴ Grau i Sorribes (1982: 62-63)

¹⁵ Grau, F. (2007: 64)

¹⁶ «Real orden marcando el lugar que debe ocupar en el plan general de carreteras provinciales de Tarragona la de Santa Bárbara á Cenia, y autorizando al ministro del ramo para subastar las carreteras que se expresan en relación que es adjunta.» *La Vanguardia*, 9 de setembre de 1884, p. 14.

¹⁷ Quan el camí arribava al poble per la costa de la Pedrola es convertia en el que tots coneixem com la Clotada.

¹⁸ *La Vanguardia*, 9 d'abril de 1911.

¹⁹ «Créditos para caminos vecinales. La "Gaceta" publica una extensa relación de caminos vecinales con los correspondientes créditos concedidos para ellos, en la que figuran las siguientes provincias: Provincia de Tarragona.— [...] Godall a Uldecona, 21.000; de Uldecona a La Cenia, 9.000.» *La Vanguardia*, 3 d'agost de 1924, p. 12.

²⁰ *La Vanguardia*, 8 de juliol de 1925, p. 11.

²¹ Arxiu Municipal de la Sénia. Urbanisme.

²² Almuni, V.; Ballester, M. (2007: 118-119)

²³ Muiños i Terol, 2008.

²⁴ L'any 1931 aquesta empresa és documentada per Muiños i Terol (2008) instal·lada també a Reus, a Tortosa i a Móra la Nova.

²⁵ Mestre Noe (1984 [1932]: p. 155-158)

²⁶ Grau, F. i Sauch, N. (2004)

²⁷ Muiños i Terol (2008)

²⁸ *Orientación. Enciclopedia de datos turísticos, comerciales e industriales. Catalunya y Baleares*. Tomo I. Madrid: Sociedad Anónima Editorial Gráficas Espejo, 1948. 867 p.

²⁹ La diferència d'anys es deu a les informacions contradictòries dels documents i al fet de no tenir la seva partida de naixement. Així, en la compra de la casa, l'any 1869, diu que té vint-i-sis anys mentre que en el testament, l'any 1896, diu que té cinquanta cinc anys.

³⁰ Si més no, és en aquest any en què realitzen els seus capítols matrimonials.

³¹ No hem pogut localitzar cap referència a la perceptiva dispensa papal de l'enllaç entre Mariano Prades Bel i Enriqueta Prades Cortiella.

³² En els capítols matrimonials signen tots ells menys l'home d'Enriqueta, Ernesto Aliau, pagès-proprietari, que no signa per no saber-ne i ho fa un testimoni per ell.

³³ Domingo Segura, 1990.

³⁴ Tenim documentada la presència d'un professor d'instrucció primària, Felipe Also Traval, ja al 1869 (Arxiu Municipal de la Sènia. Jutjat de Pau. Conciliacions (1.5.11)). També a *La Vanguardia* apareixen diversos anuncis a finals del segle XIX i principis del XX per cobrir les places vacants de l'Escola de la Sènia.

³⁵ Els fills tenien consciència de la importància d'aquesta enciclopèdia ja que a la mort del seu pare se la van repartir.

³⁶ No sabem per quin motiu, però en tota la documentació queda clar que a la núvia li van donar estrictament la llegítima, fet del qual en va ser sempre conscient tota la família: «A la ieia sa mare no li va ni deixar les joies i això que era l'única filla que tenia». (Carmen Garcia Prades, 24-8-1994)

³⁷ Escripura de donació atorgada per Maria Lázaro Balagué a favor de Joaquina Vidal Lázaro el 26 de desembre de 1913 davant del notari senyor Rafael Cerdá y Alandete. Arxiu família Prades.

³⁸ Escripura de partició de l'herència de Maria Lazaro

Balagué, fillola de Joaquina Vidal Lázaro. Atorgada el 24 de gener de 1935. Notaria d'Honorio Garcia y Garcia. Arxiu família Prades.

³⁹ Luis Rigalt i Farriols (Barcelona 1814-1894), conegut pintor-paisatgista, decorador i il·lustrador romàntic, fou també autor de cèlebres manuals teoricopràctics de les arts industrials.

⁴⁰ S. Rodríguez (1999; 363-383)

⁴¹ Vidal Querol, R. 1998, p. 39.

⁴² Judicis de faltes del Jutjat de Pau de l'Arxiu Municipal de la Sènia (5.2.4 i 5.2.6).

⁴³ Reconeixement de deute d'Antonio Prades Cortiella i Antonia Cortiella Garcia a favor de Pasquala Ripollés Gisbert el 24 de febrer de 1901. Arxiu família Prades.

⁴⁴ El document, fet a Tortosa el 30 de juny de 1911, és una demanda per via judicial per al pagament d'un préstec; en ella es fa referència a una escriptura pública atorgada a Vinaròs davant del notari O'Callaghan, el 9 de desembre de 1905. Arxiu família Prades.

⁴⁵ Judicis de faltes del Jutjat de Pau de l'Arxiu Municipal de la Sènia (6.2.19).

⁴⁶ Judicis de faltes del Jutjat de Pau de l'Arxiu Municipal de la Sènia (6.3.11).

⁴⁷ Segons diuen, Antonio Prades Cortiella va inventar una serra que treballava amb aigua, per tal que les fulles de la serra no s'escalfessin i petessin. També segons ens han contat aquesta serra es va instal·lar a la font del carrer del Carmen i aprofitava l'aigua de baix de la sèquia. No tenim massa clar, però, com van anar aquests fets i, malgrat que és possible que això passés, també és possible que a l'imaginari popular s'hagi confós la serra hidràulica del molí la Vila amb un nou enginy al carrer del Carmen, ja que cap de les persones entrevistades tenien coneixement que Antonio Prades Cortiella hagués viscut al molí, i menys que hi instal·lés una serra mecànica.

D. Segura (1990: 33) diu: «La entrega a su trabajo [d'Antonio Prades Cortiella] no pudo ser más efectiva, de ella salió el invento de una máquina para cortar bloques de tosca con la que revistió todo el exterior del puente».

- ⁴⁸ F. Grau Verge (2007: 65-67)
- ⁴⁹ D. Segura (1990: 32-37)
- ⁵⁰ Judici de Faltes del Jutjat de Pau de l'Arxiu Municipal de la Sénia (10.2.4).
- ⁵¹ Celma, J. (2008: 27)
- ⁵² Celma Querol, J. (2008: 7)
- ⁵³ Oficina Española de Patentes y Marcas. Archivo Histórico. <http://historico.oepm.es/archivohistorico/patentesupm.asp?pag=1&acc=1>
- ⁵⁴ Almuni, V. i Villalbí, M. (coord.) (2003: 16)
- ⁵⁵ «El procés d'industrialització a la Sénia». Projecte de recerca de documentació dins de *Projectes de Recerca IPEC 2003-2004*. Cinta número 15.
- ⁵⁶ «Tela grossera de borra, del tamany d'un llençol gran, que serveix per tragar palla, i posat davall les oliveres i altres arbres, per aplegar-hi la fruita batollada.» Diccionari català-valencià-balear. <http://dcvb.iecat.net/>
- ⁵⁷ «Marge circular que es fa al voltant de la soca d'un arbre perquè tingui més terra.» Diccionari català-valencià-balear. <http://dcvb.iecat.net/>
- ⁵⁸ Informació extreta de Celma, J. (2008: 24-29)
- ⁵⁹ Informació facilitada per Rafel Almuni Prades.
- ⁶⁰ A. Michavila (2001: 13)
- ⁶¹ FECOSE (2008: 39)
- ⁶² Aquest aspecte dels inicis de la indústria del moble a la Sénia la vam treballar en la fàbrica de Gascó-Jornet en la recerca *De fuster a fabricant. Els inicis de la industrialització a la Sénia*, presentat a la convocatòria d'ajuts per a la realització de projectes de recerca etnològica a les Terres de l'Ebre l'any 2001.
- ⁶³ Informació de Liberto Jornet.
- ⁶⁴ Els van parar les obres del cine diverses vegades perquè els van denunciar per «rojos». Evidentment tots dos germans havien fet la guerra al bàndol republicà i van estar a la batalla de l'Ebre. En el cas d'Antonio sabem que fins i tot, durant la retirada, va creuar la frontera fins a França, però va tornar per la dona i la filla, per això va passar un temps en un camp de concentració.
- ⁶⁵ Dues grans ventades van tirar a terra l'obra, en una d'elles la teulada ja estava feta.
- ⁶⁶ Celma, J. (2008: 9)
- ⁶⁷ Per a més informació sobre aquesta temàtica vegeu: Almuni, V.; Forcadell, T.; Villalbí, M. (2000: 220-227); Forcadell, T.; Almuni, V. i Villalbí, M. (2005: 121-167); Forcadell T.; Almuni, V. i Villalbí, M. (2004: 14-23)
- ⁶⁸ Chavalera, J. (1805: 436)
- ⁶⁹ Totes les referències als rossegadors provenen de les entrevistes que es van realitzar pels membres del Centre d'Estudis Seniens als rossegadors de la Sénia sobre el seu ofici per a la recerca i posterior edició d'un vídeo, *L'explotació de la fusta als Ports. Els rossegadors*, realitzat entre l'any 1995-96.
- ⁷⁰ Almuni, V. i Serra, M. (2004)
- ⁷¹ Finca 482 del tom 1721, foli 220, del registre de la Propietat d'Amposta número 2.
- ⁷² Per a la descripció hem emprat l'article de Rosal, J. i Rosal, P. (2004: 12-19).
- ⁷³ Aquestes decoracions foren eliminades amb la darrera restauració del pany amb morter de calç, al 1990.
- ⁷⁴ Finca 482 del tom 1721, foli 220, del registre de la Propietat d'Amposta número 2.
- ⁷⁵ Mentre que el seu germà Mariano, dedicat al comerç, va comprar una casa al bell mig del poble, al costat de la plaça de l'església.
- ⁷⁶ Tots aquests molins desapareixeran després de la guerra arraconats per la rendibilitat dels nous procediments d'extracció, les premses hidràuliques. Grau i Sorribes, 1982, p. 74.
- ⁷⁷ Segons testament d'Antonio Prades Bonet, mort el 15 de setembre de 1896, en la inscripció 3a de la finca 482 amb data de 21-12-1906.
- ⁷⁸ Capítols matrimonials d'Antonio Prades Cortiella i Joaquina Vidal Lázaro.
- ⁷⁹ Document registral núm. 8458 (1965)
- ⁸⁰ Aquesta màquina, que va tenir gran renom per la

seva versatilitat, a la llarga no va donar un bon rendiment, ja que el fet d'haver de preparar-la cada cop per a una feina diferent la destemplava i amb el temps els treballadors van preferir màquines individuals específiques (Genaro Villalbí Muñoz, fuster, 77 anys).

⁸¹ Maigí, J. M. (1999)

⁸² La informació es basa en un treball realitzat per Eva Garcia el 1997, «El Cine Club a la Sénia», per a l'assignatura d'història del cinema dirigida pel professor Miquel Porter i Moix a la Universitat de Barcelona. Agraïm a l'autora que ens hagi facilitat la consulta del treball i altres referències bibliogràfiques sobre el cinema a la Sénia.

⁸³ Sadoul, G.: 1977

⁸⁴ Segura Roca, D.: 1996.

⁸⁵ Aquest arquitecte tortosí avui dia és reconegut com un referent històric de l'arquitectura de postguerra a les Terres de l'Ebre, a més de tenir el mèrit d'haver estat el primer representant a Tortosa del Col·legi Oficial d'Arquitectes de Catalunya i Balears quan es va crear la sots-delegació l'any 1941. El projecte es pot consultar a l'arxiu de la Delegació del Col·legi d'Arquitectes i Aparelladors de les Terres de l'Ebre amb el número d'expedient 988. Volem agrair-li especialment al seu documentalista, Daniel Gil, les facilitats que ens ha donat.

⁸⁶ Segons consta a l'expedient núm. 16 de l'Ajuntament de la Sénia de la Secció d'Urbanisme. Arxiu de l'Ajuntament de la Sénia.

⁸⁷ Per exemple, durant molts anys el fotògraf Eulogio Andreu hi exposava fotos i altres productes de la seva tenda com peces de roba, etc.