

NADAL A CEL OBERT

Les fires de pessebres a Barcelona

Jordi Montlló Bolart

Estudis sobre el patrimoni
etnològic de Catalunya / 7

Nadal a cel obert

Les fires de pessebres a Barcelona

Estudis sobre el patrimoni

etnològic de Catalunya / 7

Nadal a cel obert

Les fires de pessebres a Barcelona

Jordi Montlló Bolart



Generalitat de Catalunya
Departament de Cultura

Barcelona, 2016

© de l'edició: Departament de Cultura de la Generalitat de Catalunya
© del text: Jordi Montlló Bolart
© de les fotografies: Jordi Montlló Bolart, Arxiu Nacional de Catalunya,
Arxiu Històric de la Ciutat de Barcelona, Arxiu fotogràfic de Barcelona
i Arxiu Mas de la Fundació Institut Amatller d'Art Hispànic
Revisió lingüística: la correccional
Maquetació: Entitat Autònoma del Diari Oficial i de Publicacions de la Generalitat de Catalunya



Aquesta obra es distribueix mitjançant una llicència de Reconeixement-NoComercial-SenseObraDerivada 4.0 Internacional (CC BY-NC-ND 4.0) de Creative Commons. Es permet la seva reproducció, distribució i comunicació pública sempre que se'n citi la font. No es permet fer-ne ús comercial ni generar obres derivades. Per veure els termes complets de la llicència, visiteu: <http://creativecommons.org/licenses/by-nc-nd/4.0/deed.ca>

Queden excloses d'aquesta llicència les fotografies que apareixen en aquesta obra, cosa per la qual només es podran utilitzar d'acord amb els termes establerts a la llei de propietat intel·lectual vigent.

Sumari

Pròleg / 9

Josefina Roma

Part I / 11

Presentació / 11

Objectius i metodologia / 11

Part II / 15

No es pot parlar de fires de pessebres sense parlar de pessebres / 15

Barcelona, ciutat de fires / 16

La festa de la Puríssima o de la Immaculada Concepció / 18

Fira de Santa Llúcia / 20

Fira de Santa Maria de l'Esperança / 21

Les fires de Barcelona o de Sant Tomàs / 21

Les primeres fonts documentals de les fires de pessebres / 24

El naixement de l'associacionisme pessebrístic / 28

De la *Sociedad de Pessebristas de Barcelona* a l'Associació de Pessebristes de Barcelona / 30

L'Associació de Pessebristes de Barcelona / 32

Cap a la configuració moderna de la Fira de Santa Llúcia: la unió de les tres fires / 35

La Fira després de la Guerra Civil espanyola / 39

La batalla del pessebre / 40

Nous reptes per superar: el naixement de la fira de la Sagrada Família, l'aparició dels *hippies* i l'ecologisme / 42

Part III / 49

Denominació i composició de la Fira per sectors / 49

Emplaçament actual de la Fira i distribució de les parades / 53

Tipologia de firaires / 56

Durada de la Fira i canvis de data / 61

La continuïtat generacional i la transmissió de les parades / 64

La tradició familiar o el negoci com a legitimació / 65

La tipologia de les parades com a referent visual de la Fira / 67

Part IV /73

Valoracions a tall de conclusions obertes: el futur de les fires de pessebres /73

Bibliografia /77

Annex 1 /79

Annex 2 /81

Pròleg

Quan s'apropa Nadal, i cada any sembla que s'apropa abans –tant pel que fa als anys, que passen més de pressa com més grans ens fem, com pel delit dels comerços de no perdre una de les ocasions en què les compres compulsives estan esperonades per totes bandes–, ens retrobem amb la Fira de Santa Llúcia, que amb el temps també ha anat avançant la data d'inici.

El treball que teniu davant s'ha endinsat en aquesta configuració cultural de llarga trajectòria històrica i de gran arrelament i implicació social i econòmica a Barcelona. Creuar-ne la porta ens duu a tot un món estructurat, que comprèn l'art del pessebre i les seves evolucions i ampliacions, que arriben fins avui en dia. Les parades on podem trobar des de les figuretes fetes per artistes, per artesans, passant per les fetes en sèrie, fins a les vingudes d'altres països, en tota una gradació que forma un mirall de la nostra societat. I al costat de totes les parades, les persones que viuen la Fira, perquè és la seva vida el que ens ensenyen: les seves llargues jornades confegint les figuretes, o les seves especialitats en el verd dels arbres de Nadal, amb què no sols adornaran el pessebre de les cases, sinó també les cases mateixes. I hi ha els que venen unes produccions d'artesanía que no tenen res a veure amb el pessebre, però que aprofiten aquest aparador, com qualsevol altre, per mostrar-nos-les.

El turisme, que es concep com la vareta màgica que transforma l'entorn en possibilitat econòmica i identitària, és esperat com a remei encobridor de totes les mancances i desequilibris de l'evolució de la societat, i ha arribat també a la Fira. La figura del «caganer», que havia estat un paral·lel dels personatges bufonescs dels actes sacramentals, que pretenen desfer la tensió que un drama religiós produeix, alliberant, en broma, la solemnitat del Misteri (en aquest cas, el del Naixement del Nen Déu), ha sofert una primera transformació que l'ha convertit en una crítica social als grans personatges, rebaixant-ne el poder a l'acció quotidiana de defecar; però després s'ha convertit en un exponent de la popularitat i l'èxit dels personatges famosos, de manera que no ho són del tot si no mereixen tenir el seu propi caganer. Fins i tot s'ha volgut introduir personatges sagrats en aquestes figures, encara que el rebuig de la majoria a traspasar el llindar de la burla del sagrat fa que la seva aparició no sigui sempre benvinguda.

Naturalment, també se n'ha fet objecte de colleccionisme i, per tant, de record per al visitant turista, com a indicatiu de la identitat catalana.

Els elements nous de la celebració del Nadal ocupen cada cop més espai, com passa amb l'arbre de Nadal o amb la proliferació de la soca o tió, que s'humanitza amb cara, potes i barretina; es treu del seu hàbitat original, la llar de foc, i del ritual

d'unió de totes les generacions de la casa amb els avantpassats, i es converteix, com gairebé tot, en una juguina per als nens i en una alternativa no religiosa de la festa de Nadal.

Jordi Montlló ha fet un treball de camp de llarga durada en aquest món, aparentment feliç i festiu. N'ha escatit i comprès les estructures de poder, el funcionament i les relacions internes i amb les administracions successives de la ciutat, i sobretot ha arribat a la personalitat de cada un

dels firaires, de les seves genealogies amb unes històries curulles de problemes i de solucions, de grandeses amagades i admirables.

Poques vegades un entorn efímer com la Fira de Pessebres de Santa Llúcia ha tingut un observador i un intèrpret tan implicat i sensible com l'autor d'aquesta recerca. Tot llegint el seu treball en voldreu conèixer més coses, voldreu endinsar-vos en aquest món en miniatura que és el nostre pessebre.

Josefina Roma

Part I

Presentació

Abans d'iniciar la lectura d'aquest treball, és del tot necessari fer un parell de puntualitzacions i explicar d'on sorgeix el projecte. En primer lloc, cal agrair a la Direcció General de Cultura Popular, Associacionisme i Acció Culturals el suport inicial, per mitjà de la concessió d'una beca per a la realització de treballs sobre el patrimoni etnològic de Catalunya.¹ Aquest estímul fou el motor, no només del volum virtual que teniu a les mans, sinó també del projecte de recerca en què finalment desembocà l'estudi. Per tant, moltes gràcies.

El segon incís tot just s'acaba d'insinuar. Aquest volum és un avançament del que s'ha de convertir en una tesi doctoral que, si Déu vol, es llegirà l'any vinent al Departament d'Antropologia Cultural de la Universitat de Barcelona.² Això significa que, paral·lelament a l'elaboració d'aquest text, s'està realitzant la recerca de la futura tesi doctoral. Per tant, deixarem obertes moltes preguntes, i les dades que no s'hagin

pogut acabar de confirmar restaran a la reserva. Per aquest motiu s'ha volgut donar a aquest volum un caràcter específic i diferenciat del treball global de la tesi.

Tenint en compte aquesta circumstància i l'espai de què disposem en aquest volum, centrarem l'objecte d'estudi en el context de les diferents fires de pessebres de Barcelona. En recercarem els orígens, analitzarem com evolucionen, com convergeixen i com se segreguen. Evidentment, el punt central del qual parteix tota la recerca és la Fira de Santa Llúcia de Barcelona. Presentarem la Fira actual, les seves característiques, els protagonistes i els conflictes i intentarem esbrinar cap on va.

La meva intenció des d'un bon principi ha estat estudiar la Fira de Santa Llúcia de Barcelona. I deixeu-me precisar, encara que pugui semblar una obvietat, que per *estudiar* em refereixo a comprendre una realitat que a simple vista no es pot analitzar. Per tant, cal emprar els mecanismes de la ciència; l'estudi, el rigor, les hipòtesis i la metodologia adient per assolir els objectius proposats.

Objectius i metodologia

Per copsar i comprendre la realitat present de la Fira de Santa Llúcia és del tot indispensable

¹ El treball es titula «Recuperació de la memòria oral de quatre generacions d'artesans i comerciants de la Fira de Santa Llúcia de Barcelona: organització familiar, treball i relacions».

² Tesi dirigida per la Dra. Josefina Roma i el Dr. Xavier Roigé, amb el títol *La Fira de Santa Llúcia de Barcelona: la primera fira de pessebres documentada (1786-2012)*.

determinar-ne la gènesi i el procés evolutiu en un sentit històric i en un sentit social; dins el mateix marc contextual com a interpretació de la societat barcelonina i catalana. El treball de camp antropològic sense l'ajut de la recerca històrica no ens serveix per explicar moltes situacions i conflictes actuals.

Un segon gran objectiu ha estat conèixer els mecanismes i les relacions que s'estableixen, primer dins l'organització del treball familiar dels firaires al llarg de l'any, i després, dins la unitat d'estudi que és pròpiament la Fira, que es desenvolupa el més abans de Nadal (entre el 24 de novembre i el 24 de desembre, segons l'època). Per assolir-ho s'ha treballat recuperant la memòria oral dels firaires, des d'una perspectiva etnològica que aprofundeixi en les microestructures familiars. Per tant, la recerca proposa un estudi diacrònic i alhora sincrònic, per tal d'adequar-se als objectius plantejats.

Per respondre totes les preguntes plantejades en el projecte de recerca i assolir una mínima comprensió del que representa la Fira de Santa Llúcia, es fa necessària una recerca amb estratègies combinades. Amb les entrevistes, l'observació participant, les enquestes i totes les eines antropològiques utilitzades aconseguiríem una visió molt detallada del funcionament de la Fira, de l'organització, dels protagonistes o de les relacions establertes entre els diferents agents. Això no obstant, ens hauríem perdut algunes explicacions i detalls que ajuden a la comprensió de molts dels problemes actuals o, simplement, de les realitats de la Fira.

Per aquest motiu, i per aconseguir els objectius científics del treball des del vessant etnohistòric i antropològic, s'ha emprat una estratègia d'investigació múltiple que ofereix un suport per solucionar les problemàtiques plantejades des de les dues perspectives. Des del vessant etnohistò-

ric, ens ha calgut fer el buidatge de fonts documentals, tant primàries com secundàries. Però per a l'anàlisi antropològica de la Fira, ha estat imprescindible utilitzar la història oral, a través de les entrevistes i l'observació etnogràfica.

Les tres fases emprades són les característiques de l'elaboració de qualsevol recerca similar: recopilació, interpretació i comparació de dades, i finalment, elaboració i redacció del treball i de les conclusions. La fase de recollida de dades ha mantingut aquest doble vessant plantejat per les hipòtesis i, per tant, cal explicar per separat el que ha estat la recerca documental, d'una banda, i el treball de camp pròpiament dit, de l'altra.

Recerca documental

La recerca documental s'ha centrat en la recerca bibliogràfica, per establir l'estat de la qüestió i analitzar tot el que s'havia escrit fins al present, i en el buidatge de fonts primàries, tant històriques com administratives. Les notícies recollides en premsa i revistes de l'època han estat una de les fonts escrites més importants. També hi ha una sèrie de documentació gràfica (fotografies, gravats, dibuixos i filmacions) que ha servit per donar suport a la recerca documental i el treball de camp i complementar-los. Aquesta documentació és consultable en els diferents arxius d'entitats consultades.³

Treball de camp

En aquesta recerca, el camp pròpiament dit es concreta en cadascun dels tres espais que defi-

³ Vegeu l'Annex 1.

neixen Taylor i Bogdan (1992:37-42): l'escenari públic, les organitzacions i l'espai privat.

L'escenari públic seria la Fira durant el mes de desembre, al Pla de la Catedral de Barcelona. Vist que la informació que requereix la nostra proposta ens arriba dels mateixos firaires, el període de desenvolupament de la Fira és el pitjor moment per fer entrevistes qualitatives i en profunditat. Durant aquesta època ha estat necessari adoptar altres tècniques menys agressives, com l'observació participant, amb l'elaboració d'una enquesta, i l'ús de notes o fitxes, complementades amb petites entrevistes a peu dret, amb gravació exclusiva de so o sense. En aquest escenari, en una primera fase s'han fet els primers contactes i, en un segon moment, s'han ampliat a través dels que ja s'havien fet.

Un segon escenari, seguint el mateix model, és el de les organitzacions. En el nostre cas, se centra en dos focus: el districte de Ciutat Vella de l'Ajuntament de Barcelona i l'Associació Fira de Santa Llúcia, que agrupa el col·lectiu de venedors de la Fira i que és l'entitat que en gestiona el funcionament i fa d'intermediària amb l'entitat municipal.

Finalment, l'escenari més important per a la nostra recerca, conjuntament amb el desenvolupament de la Fira, s'ha concretat en l'espai privat; a partir d'entrevistes qualitatives i en profunditat als firaires. Aquest espai privat es defineix al taller o la mateixa residència de l'informant, que sovint també fa de taller.

Les entrevistes⁴

S'ha escollit fer una entrevista temàtica en profunditat, contextualitzant l'entorn familiar

de l'informant i els seus condicionants socials i laborals. Les entrevistes s'han enregistrat amb mitjans audiovisuals, a excepció de casos especials, i s'han transcrit. De cada cas se n'ha fet un resum que figurarà com a annex a la tesi doctoral.

A la Fira hi ha diverses realitats, i la tria dels informants s'ha fet en funció d'uns criteris de representativitat que inclouen totes les variables existents. Aquestes variables consideren el sector al qual pertany l'informant, que pot ser de figures de pessebre, de verd o d'artesans, a *grosso modo*. També inclouen el grau generacional del firaire o titular de la parada, atès que, com es podrà comprovar, hi trobem famílies que fa diverses generacions que es dediquen a vendre a la Fira de Santa Llúcia. Però també hi ha casos que no tenen antecedents familiars.

En total s'han entrevistat 71 persones. Sempre que s'ha pogut, les entrevistes s'han fet en l'àmbit i entorn de l'informant: la casa, el taller, la botiga. S'han fet de forma individual, però també n'hi ha de dobles; és a dir, amb el titular de la parada i la seva parella, o la seva filla, o un altre familiar. També s'ha fet una entrevista triple, a tres membres de la mateixa família que portaven una parada; eren dues germanes i el nét.

El qüestionari anava acompanyat d'un arbre genealògic que s'acabava de complimentar durant l'entrevista. D'aquesta manera ens podíem situar més ràpidament en el context del que es parlava. També es demanava als informants que busquessin documentació i fotografies que posteriorment han estat escanejades.

⁴ Vegeu la llista d'informants a l'Annex 2.

Part II

No es pot parlar de fires de pessebres sense parlar de pessebres

Encara que sembli una obvietat, les fires de pessebres estan directament vinculades al pessebrisme dins la mateixa societat. Per tant, si parlem de fires de pessebres hem de conèixer l'evolució del pessebrisme. Això tan evident potser no sempre s'ha tingut en consideració, i sovint s'han referenciat les fires (perquè algú ja ho havia fet abans), però sense buscar-hi una relació de causa-efecte.

Els autors que han volgut tractar la història del pessebrisme repeteixen una vegada i una altra els mateixos tòpics. La historiografia pessebrista arrossega una sèrie de *handicaps*, als quals cal sumar el poc interès i la parcialitat de la documentació. No podem sinó mostrar el nostre acord més incondicional amb les paraules de Letizia Arbeteta (2013: 28), que diu:

Dada su antigüedad y expansión, se ha convertido en un fenómeno muy complejo que, sin embargo, no ha atraído el interés de los estudiosos en la medida que debiera. Aún hoy, la información que se cuenta sobre sus orígenes es dispersa y en ocasiones contradictoria... con muy diversos niveles de rigor expositivo y del tratamiento de las fuentes. Por si esto fuera poco, siguen circulando una serie de tópicos, de los que buena parte carecen de fundamento y otros precisan de matizaciones.

Fa dècades que es repeteixen els mateixos tòpics per buscar l'origen del pessebrisme des de sant Francesc d'Assís. Els més erudits recullen a les primeres mostres d'art paleocristià per explicar-ne els antecedents, i els sincrètics s'atreveixen a buscar-ne ancestres en els lars romans o les tanagres gregues. A la bibliografia hi podeu trobar una gran representació d'autors que en parlen. Aquest és un deute pendent en la recerca pessebrística.

El cas és que de sant Francesc d'Assís es passa molt alegrement a Carles III com a gran introductor del costum napolità dels pessebres. Però fins a quin punt hi ha una relació directa entre el pessebre del príncep i l'arrelament del pessebre a les llars del baix poble? Resta per demostrar.

La primera referència documental d'una fira de pessebres, com veurem en el proper capítol, és de l'any 1786. Aquesta data, de moment, no s'ha pogut rebaixar, però és evident que ja feia uns quants anys que se'n feien. Quants? No ho sabem. El cas és que la fira que ens descriu el *Calaix de sastre* és una fira popular, amb casetes de cartró i pobles i palaus de suro i figuretes de fang. No ens descriu la presència de cap gran escultor o artista de renom de la Barcelona del segle XVIII. Per tant, la clientela d'aquesta fira no era ni Carles III, que vivia molt lluny físicament i mental d'aquesta Barcelona, ni tan sols la petita noblesa

com el Baró de Maldà, que en cap cas ens diu que s'hi atura per comprar, ni la burgesia benestant, que més endavant veurem com exposen els seus pessebres públicament.

Així doncs, caldria concloure que l'any 1786 la tumultuosa i extensa fira de la Catedral de Barcelona estava molt arrelada entre la població. Igualment, no s'entendria la gran concurrència de persones de totes les edats, sexes i classes socials si no hi hagués el costum de construir pessebres familiars a les cases obreres i menestrals dels barcelonins de l'època. Malauradament, com ha estat habitual durant molts segles, la història del poble menut no ha interessat, ni coetàniament ni als historiadors posteriors. Les notícies que hem trobat han estat les d'un home amb interessos «excèntrics» com el Baró de Maldà, o, ja en època posterior, ens han arribat amb l'aparició dels primers diaris, com el Brusi, en relació amb la classe benestant. Ara ja sí, per mostrar, també en el sector del pessebrisme, el seu poder i estatus social, encarregant les figures a artistes de renom com Ramon Amadeu o Domènec Talarn.

Precisament, Ramon Amadeu és mostrat amb unanimitat com el punt més àlgid de l'art pessebrístic a Catalunya. Com pot ser que el primer gran figurista conegut sigui el punt més alt d'aquest art, sense antecedents? I després? Tot és decadència?

Barcelona ciutat de fires

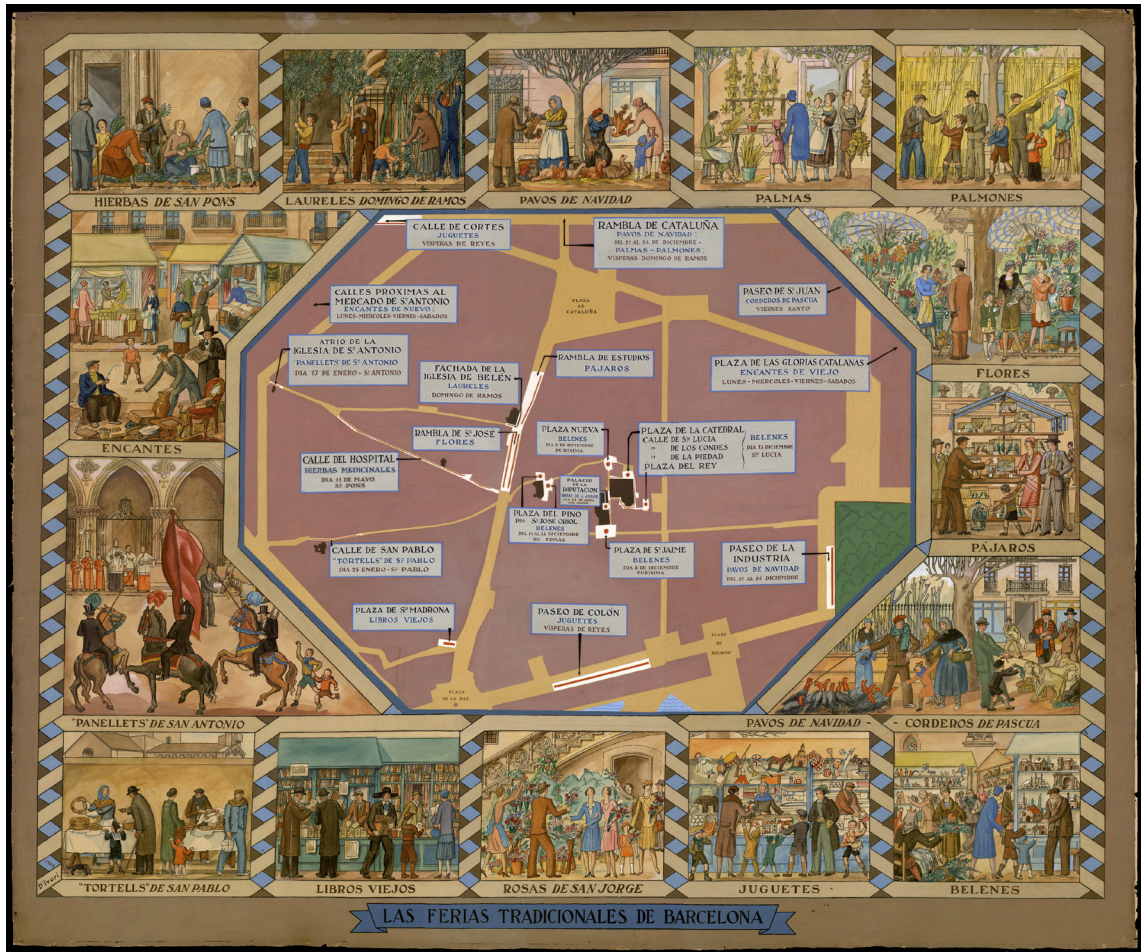
Cal, encara, un altre petit preàmbul abans d'endinsar-nos en els orígens i l'evolució de les fires de pessebre a Barcelona. Cal explicar que Barcelona era una ciutat de fires, ja que des de l'època altmedieval era una ciutat comercial. I cal parlar també en aquest cas de fires, en plu-

ral. L'any 1944, Capdevila escriu que Barcelona no ha tingut mai una gran fira, sinó que han estat modestes i senzilles, mirall del caràcter de la ciutat. Per ell, una prova d'això és quan, l'any 1450, el Consell de Cent dictamina dues dates per a les fires de Barcelona, en comptes d'una gran data única (Capdevila 1944).

La més antiga és la de la Fira de Sant Tomàs, instaurada pel Consell de Cent l'any 1450, «*mercado de cerdos para la matanza particular y de volatería para las fiestas de Navidad*» (Cabrera 1951, 168). Posteriorment, l'any 1452 s'instaura la Fira de Santa Magdalena. La primera se celebrava durant els tres dies anteriors a Nadal. És a dir, de Sant Tomàs, el 21 de desembre, a la vigília de Nadal, el 24 de desembre. Precisament d'aquesta fira en parlarem amb més detall, perquè afecta el nostre objecte d'estudi.

La fira de Santa Magdalena també era de les antigues, s'instaura l'any 1542. Segons Capdevila (1944) se celebrava el 22 de juliol, i primer es feia a la plaça de Llotja i després a la plaça de Sant Sebastià. Fins que el 13 de setembre del 1550 es prohibí. Joan Amades diu que el 23 de juliol es venien avellanes a la Fira de Santa Magdalena, i que es feia a la riera de Sant Joan i al carrer de les Magdalenes (Amades 1929, 364). També parla de la Fira de Sant Cristòfol, del 10 de juliol, que es feia als voltants del carrer de Regomir i en la qual es venien ventalls. També es venien ventalls i herbes aromàtiques a la Fira de la Mare de Déu del Carme, al barri del Raval.

El 4 d'agost, per la festivitat de sant Domènec, se celebrava una gran fira de càntirs, primer pels voltants del Convent de Santa Caterina, i, un cop destruït, al Portal de l'Àngel. Es repartia l'aigua del pou de Sant Domènec, situat al claustre del convent referit, que tenia la propietat de curar les febres. Gent de tot el pla de Barcelona acudia a la fira a comprar un càntir, que s'omplia d'aigua



Dibuix d'un mapa de les fires tradicionals de la ciutat de Barcelona (1929). Joan Vila Pujol - Arxiu Històric de la Ciutat de Barcelona.

del pou i es guardava durant tot l'any. Durant el primer quart del segle es va enderrocar el pou perquè es feien unes obres al mercat (Amades 1930a, 32). En un article publicat l'any 1979 a Tele/eXpres s'explica la voluntat de l'Ajuntament de Barcelona de recuperar aquesta fira, que havia estat molt popular a la ciutat durant el segle XIX.

Aquestes només són algunes de les moltes fires que hi ha hagut a Barcelona. Es poden haver iniciat per voluntat de l'autoritat, reial o municipal, segons el moment; però també aprofitant festivitats importants. És el cas de les fires de la Puríssima. Aquesta festa consta d'una llarga tradició a Barcelona, com veurem, i la fira s'inicia més tard.

Les que aquí s'estudiaran amb més detalls són aquelles fires relacionades amb la venda d'elements per a la construcció de pessebres: figures, casetes o herbei. Ens aturarem, per ordre d'aparició en el calendari, en una selecció d'algunes d'aquestes que acabem de referenciar i n'afegirem alguna més perquè afecten el nostre objecte d'estudi. La primera que tractarem és la festa de la Puríssima o Immaculada Concepció, del 8 de desembre; després, la Fira de Santa Llúcia, del 13 de desembre, i per últim, la Fira (o Fires, segons la font) de Sant Tomàs,

del 21 de desembre. També redescobrirem una fira de pessebres a cavall del segle XVIII i XIX, documentada al *Calaix de sastre*.

La festa de la Puríssima o de la Immaculada Concepció

Tot i que el dogma de la Immaculada Concepció no es reconeix fins a la segona meitat del segle XIX, la devoció de la ciutat de Barcelona per la Puríssima, que és com popularment es coneix, ve



La tradicional fira de pessebres. Plaça Sant Jaume (1926) - Fundació Institut Amatller d'Art Hispànic. Arxiu Mas.

de molt lluny. Fou el Consell de Cent, l'any 1390, que n'instaurà la festa. Des de llavors s'han produït nous esdeveniments que han afegit particularitats a la festa, fins a arribar al seu punt àlgid a la segona meitat del segle XIX.

A més a més, es considera la primera festa del cicle nadalenc, que es clou amb la Candelera, el 2 de febrer. Un exemple d'aquest inici de cicle és que es podien menjar els primers torrons i neules. La Puríssima era considerada una mare de Déu torronera. Per aquest motiu hi havia les primeres parades de venda de torrons a la plaça Sant Jaume i al carrer Ferran. Joan Amades (1930b, 248-259) ens diu que era la patrona de tots els gremis que havien de pastar per produir llurs articles: forners, pastissers, cerers, fideuers, adroguers, etc. L'adopció del patronatge de la mare de Déu sota l'advocació de la Puríssima era com una mena de símbol, ja que era el tipus de treball en què es podien adulterar els productes, i la Puríssima en simbolitzava la puresa d'elaboració. Des del segle XIV, aquest dia no es pastava. Els frares mercedaris tenien el privilegi especial de poder fer pa, i una vegada, just aquell dia, es trobaren el llevat i la pasta elaborada convertits en fang i sang; miracle que interpretaren com un desig de la mare de Déu, que volia que el dia de la seva festa fos respectat i no treballessin. Tots els gremis indicats tenien una capelleta amb la seva imatge. Els adroguers la guarnien amb hòsties de colors i flors de paper, i els cerers, amb candeletes de coloraines vistoses. Era també molt comú que possessin, durant la vuitada de la festa, i sovint fins passat molt més temps, una petita llimona penjada de les mans de la imatge, per significar la seva incorruptibilitat, puix el poble creia que aquest fruit és sempre pur i no es corromp mai. Els forners solien donar coca a llurs clients; els cerers, candeletes, i els adroguers, hòsties.

En el segle XVII se li ofereixen les claus de la ciutat per haver-la deslliurat d'una epidèmia (Carreras i Gonyalons 1914, 173-174):

Dilluns a 17 de juliol 1651, en Dietari apar, que per causa del contagi, la ciutat feu vot a nostre Senyora de la Concepció, per lo que fou celebrat un ofici, y en lo punt del Ofertori, la Ciutat oferí las Claus de tots los Portals de esta ciutat, y aquí se instituí lo Ofici que annualment se celebra en la Seu, dit de N^a Senyora de les Claus, y a 19 se tracta del mateix, y a 3, 6, 25 y 30 d'agost se tracta del mateix.

Carles III l'adopta per patrona de tots els dominis espanyols, en virtut de la qual els canons de Montjuïc, de la Ciutadella i de les Drasanes feien triple salva i es permetia la visita al castell de Montjuïc, a la capella del qual, dedicada a la Puríssima, es feia un ofici. S'estableix així el costum de fer un passeig per la Rambla i el passeig de la Muralla de mar fins al mateix castell de Montjuïc.

A la Catedral se celebra un ofici pontifical solemne oficiat pel senyor bisbe. La festa religiosa té el mateix caràcter que la de Nadal. Fet l'ofici, s'inicia una processó a la qual concorre l'Ajuntament. Volta pels claustres, surt al carrer de Santa Llúcia, segueix pel del Bisbe, la plaça de



Processó pel Pla de la Catedral amb la fira de pessebres (1942). Fons Pérez de Rozas - Arxiu Fotogràfic de Barcelona.

Sant Jaume, Jaume I, la plaça del Rei, la baixada de Santa Clara i el carrer dels Comtes de Barcelona, i entra un altre cop a la Catedral. La festa religiosa, precisa Amades, havia revestit, segles enrere, una solemnitat excepcional, es feia a la capella del claustre, dedicada a aquesta imatge. Entapissaven els finestrals i encatifaven el terra, de manera que els espaiosos claustres de la Seu feien la sensació de ser l'interior d'una església esvelta i magnífica. Hi prenien part les millors cobles de música de Barcelona, que donaven més relleu a la festa, tot fent sentir la música des d'un lloc enlairat, que encara es conserva a la capella del claustre que fa angle amb les ales corresponents als carrers del Bisbe i de la Pietat.

El *Llibre Verd de Barcelona* (Cortada i Manjarrés 1980, 291-292) descriu de la manera següent la celebració de la festa:

En la catedral se celebra la fiesta de la reina de las reinas con la solemnidad y pompa debidas, cantando la música de la capillas los divinos oficios a los cuales asiste el cuerpo municipal. Hay sermón que suele encargarse a un predicador de nota. Terminados los oficios hay procesión en la que es llevada en triunfo la imagen de la Virgen: sale por la puerta principal, recorre las calles del Obispo, Libretería, bajada de la cárcel, plaza del Rey, calle de los condes de Barcelona y regreso a la iglesia. A la una del día se reza una misa en la capilla de la Virgen (...). El concurso de gentes que acude a esta función es grande. En las calles que circuyen la catedral se ven colocadas en línea una infinidad de mesas donde se venden figurillas de barro, montañas y casas de corcho para los nacimientos: y si bien no es este el género exclusivo de la feria, es el mas abundante.

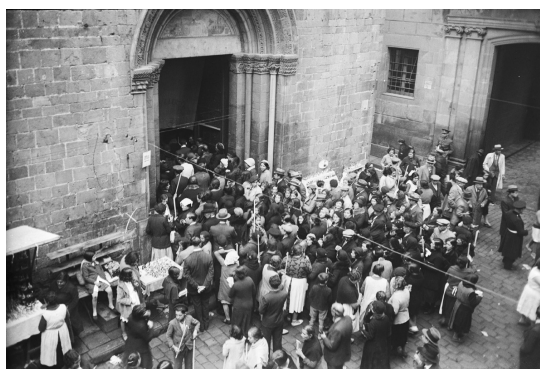
Des del punt de vista del pessebrisme, segons Amades (1930b), per la Puríssima els pessebristes de bon to no compraven; només prenien vistes i observaven les novetats del mercat. Les adquirien el dia de santa Llúcia, que era el dia de la gran fira d'aquest gènere.

La Fira de Santa Llúcia

Josep Maria Font (1951, 286-289) fa una mica d'història de la capella romànica de santa Llúcia de Barcelona, de la vida de la santa i la devoció popular que li té la ciutat de Barcelona. De la fira de pessebres, en diu:

La fiesta de Santa Lucía forma con la Inmaculada, el pórtico avanzado por donde nos adentramos, en el camino navideño, hacia el pesebre que se divide en lontananza; por eso, la fiesta de Santa Lucía exhala este perfume de musgo y de verde, este aire rústico y montaños que le vienen del enjambre de masias y pastores y bosques flotantes que se arriman a los muros de su capilla y por las calles circundantes, en gozoso anuncio de una nueva Navidad esperada por los Hombres [...]. Son ya unas cuantas generaciones las que han visto, año tras año, esta feria [...]. En el siglo xviii, época de auge de la afición belenista, con aquellos imagineros que se llamaron Amadeu, Talarn, Soler... ya se celebraba esta feria en el mismo día y en el mismo lugar que en la actualidad, como hacen constar las anotaciones del barón de Maldá.

La perspectiva que ens ofereixen Cortada i Manjarrés (1980, 294-295) a mitjan segle XIX és



Ciudadans entrant a la Capella de Santa Llúcia de la Catedral de Barcelona, durant la celebració de la Fira de Santa Llúcia (1932). Fons Brangulí - Arxiu Nacional de Catalunya.

més prosaica. Ens diuen que a l'angle occidental de la Catedral hi ha una capella «*tan desmantellada en su interior, como caprichosos son los adornos de su puerta*» i que s'hi celebra culte a la imatge de santa Llúcia, que és advocada contra el mal d'ulls «*y esa opinión hace que en la pila del agua bendita hagan los creyentes abluciones poco a propósito para que el agua conserve su pureza*». Per això s'hi fa una missa «*por mas que la Iglesia no haya impuesto obligación semejante*». Queda clar que des del punt de vista eclesiàstic no es tracta d'una festivitat tan important com la de la Puríssima, però popularment és molt exitosa, atesa la devoció a la santa com a protectora de la vista i guaridora per als invidents. I, referint-se als pessebres, diu:

Des de la puerta de la iglesia y a lo largo de la fachada de la catedral hay puestos en que se venden figurillas, casitas de corcho y demás objetos que sirven para la formación de los nacimientos, de suerte que esta feria es un apéndice de la del día 8 del corriente mes.

Fou, com veurem després, el Baró de Maldà qui popularitzà aquesta fira. Però la seva importància rau en el fet que, a pesar de ser una de les diverses fires de pessebres, manté la continuïtat des del 1786, i les agrupa totes en una sola denominació. Allarg d'aquest treball caldrà donar una explicació de per què i com succeeix tot plegat.

Fira de Santa Maria de l'Esperança

L'única referència directa que tenim d'aquesta fira és gràcies al dietari del Baró de Maldà (Amat i de Cortada, 1788), que el 18 de desembre del 1799 diu que es feia per santa Maria de l'Esperança, al voltant de les esglésies de Santa Maria del Mar i Sant Cugat del Rec, des del carrer de Sant Cugat fins a la capella Marcús:

Se han fetes les festes a honor y gloria de Santa Maria Santísima de Esperanza, en las Iglesias parroquials de Santa Maria del Mar... y de sant Cugat del Rech... y al carrer de Sant Cugat, fins a la capella de Marcús a seguir, veurer y comprar de la mateixa fira del dia de Santa Lluçia, que fins avui la ignorava, sent esta en los antecedents anys, per esta diada, la que he sabut per mon criat Jaume Fontanils.

Aquesta fira li era desconeguda, però ja feia anys que se celebrava. La informació la hi proporciona Jaume Fontanils, que era el seu criat. Aquesta referència també es recull a *Noticias de Belenes barceloneses*; però mai se li ha donat la importància veritable que li correspon.

Les fires de Barcelona o de sant Tomàs

Finalment, la darrera de les dates en què es podien trobar parades de pessebres és durant al celebració de les fires de sant Tomàs, entre el 21 i el 24 de desembre. Com hem vist abans, és el Consell de Cent que les instaura l'any 1450, com a mercat de porcs i de volateria per a la matança particular de les festes de Nadal.

Les Fires de sant Tomàs són la fira majúscula de la ciutat. S'anomenava «la fira de Barcelona» i durant molt anys va ser una de les fires més importants de la ciutat. Són el marc de presentació de la ciutat davant dels barcelonins i davant dels altres. Aquests altres poden ser tant els habitants de les poblacions de comarques veïnes que venien a avituallar-se, però també a contemplar, mostrar-se i exhibir-se, com personatges públics de fora, als quals calia impressionar. Així les descriu el *Llibre Verd de Barcelona* (Cortada i Manjarrés 1980, 293):

Día famoso, día en que se gasta en Barcelona muchísimo dinero, día en que se prepara un atroz degüello, día que rabian muchos padres y maridos, y



Venedor de branques de pi i boix a la Plaça del Rei (1930) – Fundació Institut Amatller d'Art Hispànic. Arxiu Mas.

se rien abogados, procuradores, escribanos y otros que reciben en aguinaldo pavos y patos y volátiles de todos tamaños y categorías; día en que se celebra feria en esta ínclita ciudad de los condes, flor y nata de toda España por mas que murmuren lenguas.

A ver la feria de Barcelona, á gastar en ella y a vender para ella vienen a lo menos un tercio de los habitantes del pla[...]. Si nos preguntamos en dónde y cuándo se celebró la primera feria, diríamos francamente que ni lo hemos averiguado ni pensamos averi-

guarlo; pero que las ferias son antiguas es indudable. Del tiempo de nuestro recuerdo y de un poco antes podemos asegurar que en las ferias se ha vendido, comprado, trocado y gitaneado los mismos géneros [...]. Desde la puerta nueva á la de san Antonio, desde la del mar hasta el portillo de Isabel II, Barcelona es una feria durante los cuatro días que preceden al de Navidad, y en ella todo se vende, desde la alhaja de mas valor hasta al mas tosco cacharro [...]. En la plaza de santa María del mar se reproducen las ferias de la Concepcion y santa Lucía...

En relació amb aquestes fires, una notícia del *Diari de Barcelona* ens confirma la situació dels venedors d'elements per a pessebres, fins i tot de venedors que vénen de ciutats tan allunyades com Granada per a l'ocasió:

*Avisos. El granadino que estuvo el año pasado en la calle de Escudellers, con un surtido de figuras de barro y dulce seco y en almibar, acaba de llegar á la ciudad, y abrirá la tienda de dichos efectos, de superior calidad, en una de las barracas de Sta. Maria del mar interin se le proporciona otro parage mas oportuno, del cual dará conocimiento al público.*⁵



La tradicional fira de pessebres. Carrers de la Pietat i Comtes de Barcelona (1926) – Fundació Institut Amatller d'Art Hispànic. Arxiu Mas.

⁵ *Diario de Barcelona*, 23 de desembre del 1837, p. 2.859

Les primeres fonts documentals de les fires de pessebres

Ens trobem, entre finals del segle XVIII i principis del XIX, amb quatre dates en què es podien comprar figures, casetes i herbei per al pessebre: el 8 de desembre, per la Puríssima; el 13, per santa Llúcia; el 18, per santa Maria de l'Esperança, i del 21 al 24, per les fires de sant Tomàs.

Totes aquestes dates les devem al conegut dietari del Baró de Maldà, *Calaix de sastre*, que en aquest cas actua de far documental de les fires de pessebre a Barcelona. La importància d'aquest text resideix, entre altres aspectes, en el fet que s'hi troba la primera referència documental de l'existència d'una fira de pessebres a Barcelona, l'any 1786, que serveix per mesurar l'antiguitat de la fira actual.

El *Calaix de sastre* és un diari escrit per Rafel d'Amat i de Cortada, baró de Maldà, entre 1769 i 1819. En aquest dietari, hi anota els fets més remarcables, des d'un punt de vista totalment subjectiu, referents a la ciutat de Barcelona i a la seva persona. El valor testimonial d'aquest dietari per a la història moderna de Barcelona està ben explicat al pròleg de Jaume Sobrequés i a la introducció de Ramon Boixareu de l'edició que en va fer l'Institut Municipal d'Història de Barcelona i Curial edicions (1987). Però cal prendre'l com el que és: una visió subjectiva i aleatòria d'una realitat vista a través dels gustos personals d'un noble de la Barcelona de finals del segle XVIII i principis del XIX. La referència en qüestió és la següent (Amat i de Cortada, 1788, CD 8A-202):

Dia 13 de desembre, Santa Llúcia Verge y Màrtir. Festa dintre de la Cathedral, en una de las capelles y altars ahon se venera una imatge de bulto de la gloriosa Santa ab alguna reliquia y fora als claustros en la capella y altar de Santa Llúcia ab fira al

devant en son carrer de moltes casetes de pessebre; cabretas; Palacios del rey Herodes, figures de barro, y de cartró primoroses de imatges de Sants y pastors; besties y altres coses, que cruzan las espentes de gent en tal carrer; dintre de la capella de Santa Llúcia; claustros; capella y altar de la Purissima Concepció ahont se hi cantan ofícis celebrats per senyors canonges en estos nou dies de la novena; dintre de la Seu, per ohir missa la gent, y encomanarse a la gloriosa Santa, perquè los conservi la vista, y la claredat.

Aquest fragment s'ha citat en infinitat d'ocasions, en articles d'història del pessebrisme o en textos en què es parla dels costums barcelonins. Però qui el popularitza en major grau és Josep Maria Garrut i Roma, a través d'una publicació del Museu d'Indústries i Art Popular que no signa (1940), però de la qual sens dubte és l'autor (Ayuntamiento de Barcelona – Museo de Industrias y Artes Populares 1940, 3). Garrut fou arxiver de l'Arxiu Històric de la Ciutat de Barcelona, sots-director i després director del Museu d'Història de la Ciutat de Barcelona⁶ i un dels principals investigadors del pessebrisme. La seva versió està traduïda al castellà i amb alguna acotació entre parèntesi que no figura en el manuscrit original.

Posteriorment, tant Joan Amades (1946) com Violant i Simorra (1948) tornen a citar el *Calaix de sastre*, però, malgrat que posen la referència del manuscrit original, la seva font és la publicació de l'Arxiu Històric de la Ciutat. Tot i que Amades el tradueix al català, el delata la transcripció de l'acotació que no apareix en el manuscrit original. Violant simplement n'extreu un fragment en castellà, quan l'obra és en català. A partir dels anys quaranta, i fins a la publicació de Curial (1987), tothom beaurà de la mateixa font: el llibre del pessebre de Joan Amades.

⁶ http://dhac.iec.cat/dhac_mp.asp?id_personal=218 [Consulta del 2 d'abril de 2016]

També és al *Calaix de sastre* on trobem per primera vegada (Amat i de Cortada 1788, III: 156) documentat que a la festa de la Immaculada hi ha parades de figures i objectes de pessebre: «*En tot lo detrás de la Seu hi ha hagut parades de fira de montanyes de pessebre, y algunes figuras, sense las taules de turrat*».

Els primers firaires documentats

Una dada que ha passat desapercebuda del *Calaix de sastre* és el nom d'un dels primers firaires documentats. Es tracta de Juanet Fontanils, el fill d'un dels criats del baró: en Jaume. L'anotació del dietari corresponent al dia 13 de desembre del 1803 diu així (Amat i de Cortada 1788, XXVII: 599-600):

Avui molta gent á visitar a Santa Lluçia Verge, y màrtir en sá pròpia capella immediata als Claustros de la Cathedral, y dintre en lo retaule, y capella dels mestres de casas, y també a fora de la Cathedral, gros estovament de espentas, en tot aquell carrer devant de Santa Lluçia, y de la Seu, á seguir la Fira de montañas, casetas de suro, y de paper pintat, cobas, naxaments, reys, ciutats Palacios del Rey Herodes, pastors, pastores, bous y mulas, cabretes y anyells anuncis de venir luego las Festas de Nadal, y compondrse pessebres de lo que uns y unas venen, y altres y altres compran, tenint lo Juanet Fontanils fill del Jaume mon criat allí entre totes aquelles parades de fira, en una com escapara ab son vidre la producció sua de tot un pessebre diminut en figurillas de pastors y pastores, coba ab lo naxement, casetes, ciutat de Betlem, y altres primorosets, per quils voldrà comprar, y també de estos fora de aquella com escapara, tot lo que feya aturar á molta gent á veurer tot aquell primorós treball en tant poch lloch.

Conexim el nom d'un altre firaire, que reula en el temps fins l'any 1789. Es tracta de Josep Serrat, d'ofici mestre capser (caixer), que a banda de

fer mobles declara tenir una parada de pessebres i figures.⁷ Les seves dades ens han arribat gràcies a una reclamació que interposa i que guanya per una sanció que considera injusta. L'activitat addicional de Josep Serrat també l'hem pogut documentar, paral·lelament, gràcies a diverses notes del *Diari de Barcelona*:

*Ventas: En casa de Joseph Serrat, Caxero, que vive en la calle den Gignás, se continúa la venta de las Figuras para los Nacimientos, como los demás años.*⁸

*Ventas. En casa de Joseph Serrat, Fabricante de Figurillas de Nacimientos, en la calle den Gignás, se continúa la venta de ellas como en los años antecedentes.*⁹

Les fires de pessebres al segle XIX

La Fira de la Puríssima era la primera que ens trobem en el calendari. Se celebrava el 8 de desembre i l'eix central era la plaça Sant Jaume, però no era l'única zona, ja que també es parla dels carrers del voltant, fins i tot del darrere de la Catedral. No s'hi venien exclusivament figures de pessebre, perquè, com hem dit, era la primera diada en què es podien comprar torrons i neules. Altres notícies parlen de llibres de segona mà, quincalla o joguines.

La Fira de Santa Lluçia era la fira pessebrística per excel·lència, situada davant la Catedral i carrers del voltant, fins arribar a la plaça Nova, on sovint també es barrejaven parades de llibres

⁷ AHC. Gremios Notarial. Caixa R-V. Torners i capsers 1710-1789.

⁸ *Diario de Barcelona*, 11 de desembre de 1798, p. 1494.

⁹ *Diario de Barcelona*, 9 de desembre de 1799, p. 1379.

o juguines. Els venedors d'herbei es posaven a les escales del pla de la Catedral; tot i que les referències que se'n fan són molt menors.

De la fira del carrer Sant Cugat del Rec i capella Marcús, del 18 de desembre del 1799, només en tenim la referència del *Calaix de sastre*. No sabem fins quan va durar ni les seves característiques.

La darrera de les fires en què es podien trobar elements de pessebres eren les fires de sant Tomàs. Aquestes, a diferència de les altres, que tenien una durada d'un dia, es perllongaven des del 21 de desembre fins a la vigília de Nadal. Els interessats a trobar figuretes de pessebres i cases de cartró o suro s'havien de desplaçar fins al carrer de Sombrerers i davant la basílica de Santa Maria del Mar. En canvi, els venedors d'herbei, suro i molsa es trobaven a la plaça de Santa Maria del Pi, o a la plaça del beat Oriol (Sant Josep Oriol). Fossin d'un dia o de més, les parades es muntaven i es desmuntaven a diari. Aquest procedir s'ha mantingut fins després de la Guerra Civil espanyola.

A causa de l'anàlisi parcial d'alguna documentació, sovint s'ha caigut en el parany de pensar que el dia de la Puríssima només hi havia parades a la plaça de Sant Jaume. Veurem com això no és pas cert.

Durant la primera meitat del segle XIX, la referència a les fires del *Diari de Barcelona* són més aviat escasses. S'hi escriuen molts anuncis de vendes, tant de figures de pessebre com de coves, construccions de suro i de cartró, però també de suro pelegrí. També abunden els anuncis de pessebres que es poden visitar; al costat de l'adreça i els horaris també hi posa el preu de l'entrada, que acostuma a ser d'un ral de billó.

Entre les poques referències directes de les fires que trobem en aquesta primera meitat del segle XIX al *Diari de Barcelona*, hi ha la següent, que relaciona la gran afició de fer pessebres a la

ciutat amb la necessitat de proveir-se cada any de nous elements a les fires de santa Llúcia i sant Tomàs. En aquest cas, però, no es diu res de la Fira de la Puríssima.

Desde principios de diciembre son ya objeto de serias discusiones entre los aficionados los preparativos para poner el Nacimiento, discusiones que en otros tiempos se sostenían con tan acalorado tesón aunque con menos perjuicio del público bienestar, como en estos últimos años las cuestiones políticas. En todas las clases de la sociedad, en todos los sexos, en todas las edades cuentan los Belenes numerosos partidarios, que así en la feria de Santa Lucía en el llano de la Seo, como en las de Santo Tomás en la plaza de Santa María, hacen provisión de cuanto les falta para poner en el Nacimiento cuantas variaciones se acordaran en el consejo de familia, ó en las conferencias de los amigos.¹⁰

Francament, trobar referències a aquestes fires durant la primera meitat del segle XIX és complicat, si no és causat per causes externes, com robatoris. També trobem que es posen anuncis al Brusi perquè s'han perdut objectes valuosos, com rellotges o, fins i tot, un número de loteria:

Ayer 13 en la Feria de Santa Lucía, se perdió un bolsillo con varias monedas dentro, y una cédula de esta extracción de Lotería, cuyos num. son 1, 12, 15, 78 y 90: quien lo hubiese hallado acudirá al Despacho principal de este Diario que darán razón.¹¹

Malgrat aquesta escassetat de notícies directes, el que sí que trobem és una gran quantitat d'anuncis per venda de figures de pessebre, pessebres sencers, casetes de suro o fins i tot suro pelegrí fet exprés per a les muntanyes del pessebre. També hi ha una gran quantitat d'anuncis de pessebres-espectacle.

¹⁰ *Diario de Barcelona*, 12 de gener de 1845, núm. 12, p. 139

¹¹ *Diario de Barcelona*, 14 de desembre de 1792, p. 300.

En aquests anuncis ja observem una de les característiques dels firaires que trobarem fins l'actualitat, a part de la temporalitat de l'activitat. Tots tenen un altre ofici principal. O potser seria millor matisar i dir que tots tenen un ofici i a més a més es dediquen a fer i/o vendre figures, casetes i elements de pessebres. Per tant, es tracta d'una activitat complementària realitzada per capsers, esparters, fusters, teixidors, etc. Però sembla que el ram dels capsers havia estat predominant. Si més no, aquesta és la idea que defensa Jaume Carrera (1951, II: 480). Vegem-ne alguns exemples:

*Cualquiera que quiera comprar Casas de papel de cartón y corcho acuda à casa de los Sres. Pablo Ravilla, Joseph Molas y compañía, en la vuelta de S. Christóbal de la calle den Jaume Giralt en donde tienen de todas qualidades, y las darán à un precio equitativo.*¹²

*Ventas: Quien quisiere comprar un Nacimiento, adornado de muchas y curiosas Figuras, acuda à casa de Joseph Fuertes, número 18, en la calle den Gignas, al lado de un Sillero.*¹³

*Ventas: Están de venta en precio de seis duros las cinco Figuras principales de Nacimiento, de palmo y quarto de altura y muy primorosas: en la Oficina de este Diario darán razón del Sugeto que las vende.*¹⁴

La impossibilitat de viure d'aquesta activitat, ja sigui per l'estacionalitat, pel volum de negoci o per les característiques del gènere, fa que no pugui ser considerat un ofici. Per tant no els trobem agrupats en confraries o gremis, sinó entremig d'altres oficis a títol individual.

Excepcionalment, hem trobat un anunci de la secció de vendes del *Diario de Barcelona* en què la Confraria dels Esteves ofereix cases de suro:

*Venta. Quien quiera comprar casas de corcho, propias para un Nacimiento, perfectamente construidas, acuda a la Cofradía de los Estevas, que se darán a precios cómodos.*¹⁵

En cap cas es parla de la Fira, de les parades i del que s'hi ven, de la concurrència, de si estava animada, o del temps que feia. Hem deixat de tenir aquelles notícies a les quals ens tenia acostumats el Baró de Maldà. En aquest període, les fires de pessebres resten invisibles per als responsables de l'entranyable Brusi. Però la manca de dades sobre les fires és inversament proporcional a la quantitat d'anuncis que es publiquen relacionats amb la compra i venda d'objectes per a pessebres i, fins i tot, de pessebres sencers.

L'afició pessebrística a Barcelona era tema de debat públic i social i se'n feien ressò els pocs mitjans de l'època, segons els interessos, el context i els criteris editorials; però la nota següent és prou explícita:

*Desde principios de diciembre son ya objeto de serias discusiones entre los aficionados los preparativos para poner el Nacimiento, discusiones que en otros tiempos se sostenían con tan acalorado tesón aunque con menos perjuicio del público bienestar, como en estos últimos años las cuestiones políticas. En todas las clases de la sociedad, en todos los sexos, en todas las edades cuentan los Belenes numerosos partidarios, que así en la feria de Santa Lucía en el llano de la Seo, como en las de Santo Tomás en la plaza de Santa María, hacen provisión de cuanto les falta para poner en el Nacimiento cuantas variaciones se acordaran en el consejo de familia, ó en las conferencias de los amigos.*¹⁶

¹² *Diario de Barcelona*, 28 de novembre de 1797, p. 1407.

¹³ *Diario de Barcelona*, 11 de desembre de 1798, p. 1494.

¹⁴ *Diario de Barcelona*, 25 de desembre de 1798, p. 1451.

¹⁵ *Diario de Barcelona*, 13 de desembre de 1799, p. 1395.

¹⁶ *Diario de Barcelona*, 12 de gener de 1845, núm. 12, p. 139.

El naixement de l'associacionisme pessebrístic

Durant tota la segona meitat del segle XIX, continuen els anuncis dels pessebre-espectacle, però s'incrementen les referències a les fires i a l'existència de pessebres particulars que es poden visitar. També en aquest període neix la primera associació pessebrística de Catalunya, ben documentada. Paradoxalment, ho fa enmig d'una atmosfera de pessimisme generalitzat, que d'altra banda hem vist repetit en altres llocs, i que no es fonamenta en cap dada quantificable.

En una mateixa nota del Brusi en què es destaca la presència de molts pessebres durant les festes de Nadal, s'afirma que «a pesar de tal noticia, esta costumbre, que proporciona honesto pasatiempo a muchas familias de Barcelona, va cayendo en desuso».¹⁷ Posa com a prova la Fira de Santa Llúcia, on diu que, si s'exceptuen una o dues taules, no es troben figures o construccions de suro de mèrit com les que es veien en anys passats. Curiosament també destaca els robatoris que s'hi produeixen, aprofitant la presència massiva de visitants. El cas és que les notícies contradictòries en aquest sentit es van repetint, fins que arriba un moment que aquest pessimisme innat d'alguns deixa pas a la realitat.

És en aquest moment quan hi ha els primers moviments per crear una associació. Una primera notícia parla d'una trobada dels principals pessebristes de la ciutat.¹⁸ Per desgràcia, no ens diu qui eren aquests «principals pessebristes», però es podrien assenyalar seguint els diferents anuncis dels pessebres exposats. Aquest podria

¹⁷ *Diario de Barcelona*, 14 de desembre de 1851, p. 7390.

¹⁸ *Diario de Barcelona*, 14 de desembre de 1861, p. 11399.



Parada de cases de suro a la Fira de Santa Llúcia. Voltants de la Catedral de Barcelona (1908). Fons Brangulí - Arxiu Nacional de Catalunya.

ser el començament del que seria la primera societat de pessebristes, creada l'any 1863. Passada la Candelera, el 9 de febrer de 1862, el *Diari de Barcelona* publica una nota on es fa referència a una reunió d'aficionats al pessebrisme que tingué per objecte constituir una societat. No ens diu si és la mateixa reunió de la citació anterior, si n'és una conseqüència o si no tenen res a veure l'una amb l'altra. Però la coincidència de dates és significativa. El cas és que s'està fent bullir l'olla, com s'acostuma a dir, per posar la llavor del que serà la Sociedad de Pesebristas de Barcelona,

creada oficialment l'any 1863. La nota, signada, ara sí, per Melchor Alió, diu així:

*Uno de estos días ha habido una reunión de aficionados á belenes, la cual ha tenido por objeto constituir una especie de sociedad, entre cuyas bases, iguales ó parecidas a las que existían antiguamente, es notable la de que todos y cada uno de sus miembros se obligan á poner de manifiesto cada año el respectivo belén; que los días de iluminación serán distintos, teniendo particular cuidado de que estén repartidos en los diferentes días de la semana y que cada uno destinará una noche exclusivamente para los asociados, quienes podrán hacer en el acto todas cuantas observaciones ó censuras tengan por conveniente acerca de la distribución de los respectivos belenes, á fin de que estos vayan adquiriendo cada año mayor gusto y novedad.*¹⁹

No es tracta aquí d'analitzar en profunditat el caràcter d'aquesta associació, ja que ens desviaria dels nostres objectius i és un tema que cal estudiar detingudament. Però sí que caldria fer un incís en el punt que diu «*bases iguales o parecidas a las que existían antiguamente*». No hem pogut saber si es refereix a una altra associació o simplement un acord informal entre aficionats al pessebre.

Un dels precursors d'aquesta associació fou Josep Oriol Mestres, pare d'Apel·les Mestres. Al *Diari de Barcelona* de l'any 1961 es diu que «*Entre los varios Belenes que este año hay de manifiesto en esta ciudad, llama muy justamente la atención el del arquitecto señor don José Oriol Mestres. Es todo él un detenido estudio de rocas, torrentes y precipicios, que ha sido muy encomiado por los inteligentes*». ²⁰ Josep Maria Garrut (1957, 90) diu que Josep Oriol Mestres era el «verb» de l'associació i que fou l'autor de tretze prescripcions, model

de ponderació i saviesa. El president fou Salvador Bordas, i altres membres destacats foren Domènec Talar, Ramon Boada, Joan Bastinos, Miquel Tusquelles o Domènec Estreicher, entre d'altres.

Durant aquest període tenim que no només es mantenen els pessebres exposats al públic, sinó que se n'incrementa la quantitat i la qualitat. També es mantenen les transaccions entre particulars de figures i objectes per al pessebre anunciades al Brusi. S'entreveu un increment dels esdeveniments relacionats amb el pessebrisme. Però, sobretot, neix la primera organització pessebrística del país.²¹ Tot plegat coincideix amb el moviment de la Renaixença, que reelabora i enforteix la consciència diferencial dels membres de la societat catalana al llarg de tot el segle XIX i d'una manera progressivament dinàmica. Amb el benentès que aquesta represa de la consciència de la pròpia identitat afecta totes les manifestacions culturals (Prats 1988, 32).

El context social i polític afavorí l'aparició d'associacions relacionades amb el món de la cultura i de les arts, amb una visió més lúdica i festiva. L'enderrocament de les muralles, l'any 1854, fou el reflex material d'una obertura espiritual promotora d'activitats de carrer (Vélez 2012, 11-19). La Societat del Born i Lo Niu Guerrer són dues d'aquestes entitats a les quals el Museu Marès va dedicar una exposició, amb l'objectiu de parlar d'aquest nou tarannà visible a la ciutat (Vélez 2012, 18):

Pensem no equivocar-nos si diem que la Barcelona vuitcentista es divertia molt [...]. Sens dubte, l'associacionisme hi va tenir un paper molt destacat des de mitjan segle XIX, i l'associacionisme relacionat amb el món de la cultura i de les arts, d'una manera

¹⁹ *Diario de Barcelona*, 9 de febrer de 1962, p. 1239.

²⁰ *Diario de Barcelona*, 19 de gener de 1961, p. 609.

²¹ És l'embrió del que més tard s'anomenarà Centre Excursionista de Catalunya, que es crea tretze anys més tard, el 1876.

especial. La importància de l'associacionisme amb finalitats recreatives, lúdiques, les festes de carrer, la gresca, les fontades, les arrossades, els Jocs Florals Humorístics... se centra en el fet de ser un reflex d'una manera de viure d'una societat.

Lo Niu Guerrer, entitat fundada l'any 1874, organitza una exposició de diorames de pessebres el desembre del 1877, dels quals malauradament no he aconseguit cap imatge.²²

Es podria aplicar aquest tarannà a la *Sociedad de Pesebristas de Barcelona*, creada feia poc? Per alguns autors la resposta és afirmativa (Garrut 1957; Dresaire 2015; Amades 1946, 297, nota editorial 2), i com a exemple demostratiu exposen la denominació de la junta directiva com a «Tribunal de la Gaita», i els seus membres com a «lo gaiter primer», «lo gaiter segon», etc. Però potser caldria avaluar les possibles conseqüències d'aquest posicionament. S'anomenava tribunal perquè un dels principals objectius d'aquesta associació era promoure la realització de pessebres per part dels associats. Aquests tenien l'obligació de destinar-hi un dia perquè els altres membres el poguessin visitar, «*quienes podrán hacer en el acto todas cuantas observaciones ó censuras tengan por conveniente acerca de la distribucion de los respectivos belenes, á fin de que estos vayan adquiriendo cada año mayor gusto y novedad*».²³

Lamentablement, aquest primer o potser segon intent de incorporació pessebrística no va tenir gaire continuïtat. No se'ns diu res del seu desmembrament. Anys més tard, s'aprofitarà qualsevol ocasió per carregar contra l'esperit lúdic d'aquesta entitat i demanar més respecte

pels naixements o pessebres. No sabem si fou el caràcter lúdic de les seves intencions el que va acabar per deteriorar les relacions i fou la causa de la desaparició de l'entitat, com s'encarregaran de proclamar incansablement els continuadors de l'associació creada l'any 1921. I és que, en el món del pessebrisme, les connotacions religioses tenen un vincle especialment fort, tant des de dins com des de fora. I no deixa de sorprendre aquesta voluntat acadèmica d'aconseguir un «*mayor gusto y novedad*». Gust per part de qui, i segons quins criteris? El debat sobre la versemblança històrica del pessebres i els anacronismes dels pessebres populars comença en aquest segle, però continua avui en dia. Es tracta d'un debat que no es percep de la mateixa manera en altres zones pessebrístiques d'Europa, com La Provença o Nàpols.

De la *Sociedad de Pesebristas de Barcelona* a l'Associació de Pesebristes de Barcelona

En realitat, els membres de la Societat s'anaven fent grans i les forces dels que empenyien s'afeblien, com passa sovint en aquest tipus d'entitats de voluntariat. El seu president fundador, Salvador Bordas Valls, va morir l'any 1873; Joan Bastinos Coll, el 1893; Josep Oriol Mestres, l'any 1895. El nombre de pessebres particulars que es podien visitar disminueix progressivament, però això no implica una disminució de l'afició popular i social al pessebre.

Durant tot el primer quart del segle xx es continuen anunciant pessebres públics promoguts per entitats diverses: parròquies, monestirs, escoles, entitats socials, culturals i benèfiques. També hi ha establiments i comerços que utilitzen el pessebre com a reclam publicitari. Els més coneguts de l'època són la Sala Mercè i la

²² <<http://elbouilamula.blogspot.com.es/2011/08/lo-niu-guerrer.html>> [Consulta: 17 de juny de 2016.]

²³ *Diario de Barcelona*, 9 de febrer de 1862, p. 1.239.

pelleteria La Sibèria. Amb un objectiu més pietós o més comercial, es manté l'exhibició pública de pessebres; tot i que la manca d'un grup promotor fort i dinàmic també es fa notar.

Un nou element que s'introdueix amb força en aquest període de finals del segle XIX i principis del XX és la moda de l'arbre de Nadal, conegut com arbre de Noel, acompanyat de nous costums, com la celebració del *réveillon* per Cap d'Any. Com totes les novetats, les noves modes són percebudes com a amenaces potencials, i en el camp dels costums tradicionals aquesta percepció és més sensible que en altres camps.



Parades de la Fira de Santa Llúcia. Voltants de la Catedral de Barcelona, amb el carrer Corribia al fons (1933). Fons Brangulí - Arxiu Nacional de Catalunya.

En tota la història del pessebrisme a Catalunya, no hi ha cap dada quantitativa de l'arrelament social del fet de fer pessebres a la llar. Ni tan sols podem utilitzar dades de vendes a les fires, per motius obvis. No hem estranyar-nos si llegim versions pessimistes i totalment subjectives, com hem vist abans, i que sovint són visions cícliques. L'any 1954 ja s'exclamaven d'aquesta manca quan deien (J. V. 1954): «Entre las muchísimas cosas a realizar está la de llevar a cabo un censo de los pesebres que se construyen en nuestra Ciu-

dad, de todas las familias, de todos los Hombres de buena voluntad que conmemoran el santo día de Navidad con la plasmación del Pesebre.»

Les fires continuen amb bon funcionament, traves administratives a banda, i amb el permís de la climatologia. Però la seva vida és paral·lela al pessebrisme oficial, sempre burgès, de la ciutat de Barcelona. Les figures i objectes que s'hi venen són considerats mercaderia per a infants, més com a joguines que com a objectes d'art popular; excepte veus qualificades, com anirem comprovant. Aquesta dicotomia s'ha mantingut des dels seus orígens fins a l'actualitat. I ha tingut una sèrie de conseqüències negatives que s'anitzaran més endavant.

Una d'aquestes veus autoritzades és la de Lluís Folch i Torres (1918), que en un article clarivident defensa les fires de pessebre i les figures i casetes que s'hi venen. Diu que si tots els barcelonins tinguessin més sensibilitat artística les fires que en aquell moment se celebraven haurien de canviar de lloc perquè quedarien col·lapsades, perquè «de todas las artes Populares es la de figurillas y la de las casitas para belenes la mas encantadora de todas». Diu que la gent ja hi va, però no amb l'objectiu o la mirada convenient. Hi van només per complaure els fills, seguint els seus desitjos, però que s'hi hauria d'anar amb admiració per les coses humils que parlen de la bellesa a través de formes i conceptes primitius. Es queixa que darrerament s'ha introduït el verisme arqueològic i certes pretensions artístiques d'alguns artesans. Però que encara queden el que ell anomena «almas humildes, artistas primitivos, gentecillas desprovistas de vanidad, que durante el año, ora en los suaves atardeceres del verano, ora en las largas veladas del invierno, se complacen en poner su espíritu a contribución creando esas figuritas que, cual tanagras barceloneses, pudieran ser el encanto de nuestra inti-

midad». Aquest verisme arqueològic i el gust orientalitzant, fruit de l'època i potenciat per Domènec Talarn, s'aniran sobredimensionant, fins a arribar al punt, als anys quaranta del segle xx, de provocar el que es va conèixer com «la batalla del pessebre».

Tot seguit explica l'anècdota d'una firaire de Santa Llúcia que presumia de la perfecció de les seves figures en comparació amb el que ella anomenava «mamarrachos», que es podien trobar en altres parades. Però per l'autor, tot i que eren fines de realització, eren fredes i mudes, «ciegas como un cristal esmerillado». En canvi, a la parada del costat hi va comprar dues figures que desprenien de l'autor una ànima d'artista. L'autor era un noi de quinze anys, que s'estava a la parada amb la mare i els germans. La mare explica que aquella peça justament fou motiu de batussa familiar. Resulta que a mesura que el seu pare desemmotllava les peces, ell els donava una posició diferent i les personalitzava. El paràgraf final és prou explícit per si sol: defineix l'admiraació que sent vers aquest tipus de figures de pessebre, es lamenta que siguin tan poc valorades oficialment i afirma:

Si se pudiera encontrar un jurado capaz, a estos artistas inéditos, a estos que no saben qué es escultura, sería de un alto valor social el estimularles. Aunque temo que mi proposición no va a tener eco alguno, yo quiero proponerlo; yo quiero proponer a los elementos artísticos de Barcelona que todos los años en este tiempo, un jurado capacitado de la necesidad de que las figuras para belenes sean espiritualmente bellas y formalmente humildes, un jurado que crea como yo que este arte es todo un arte, tanto como el de la escultura monumental, el de la religiosa, el de la decorativa, y que, como éstas, tiene su estética y debe tener su carácter, recorra todas las paradas de la feria y dé un premio en acto público y solemne en los claustros de la Catedral –diría en su plaza, si la fachada no me lo impidiera– al autor de la figura que será más una figura

de pesebre. No me cabe duda alguna que con ello se pondría la primera piedra para restaurar este arte que se está muriendo entre nosotros.

Tenia raó en tot, també en la idea que la seva proposta no tindria ressò. Tot i que altres figures del moment i posteriors van seguir la seva tesi, el pessebrisme oficial que es va establir a partir de 1921 no només tolerava els pessebres casolans com un mal menor, sinó que va iniciar una campanya brutal de recuperació de les essències estètiques i espirituals que, segons ells, s'havien perdut en els darrers anys. I, com veurem, en culpaven la primera Societat de Pessebristes de Barcelona, per frívols.

L'Associació de Pessebristes de Barcelona

Ja hem vist que, tot i que la Societat de Pessebristes de Barcelona deixa d'actuar de forma organitzada, el pessebrisme continua ben viu en els àmbits social i popular. Els pessebres de Domènec Talarn són dels més esperats i no els deixa de fer mai.

Miquel Tusquelles continua actiu i serà el nexa d'unió entre l'antiga i la nova associació. L'any 1912 Antoni Moliné va introduir el nou mètode en l'execució de pessebres que experimentà fent el del convent de les Carmelites del carrer Montseny de Gràcia, on hi havia la seva germana.²⁴ Durant els episodis de la Setmana Tràgica, el convent fou cremat, i amb ell les restes de l'antic pessebre que els feia en Joan Turell. Així ho explica el mateix Moliné (1953): «En atansar-se el Nadal d'aquell any vaig rebre l'avís

²⁴ El mètode no es basa tant la construcció de diorames com en la utilització del guix o escaiola per unir trossos de suro, que s'ha acabat convertint en l'únic material emprat en la realització de diorames i pessebres artístics.



Venedors de verd a les escales de la Catedral (1935). Fons Josep Maria Sagarra i Plana - Arxiu Nacional de Catalunya.

de la meva germana que passés a veure-la, que m'havia de parlar. Volia que els fes el pessebre, car en Turell era fora per afers comercials.»

Tant Joan Turell com Antoni Moliné foren dos dels membres fundadors de la nova Associació de Pessebristes de Barcelona, juntament amb Miquel Tusquelles, Pere Carol, Pere Queraltó i molts altres (Bulbena Estrany 1954). L'acte fundacional es produeix el 16 d'octubre del 1921, al domicili de Pere Carol (carrer Trafalgar, 17). Els estatuts foren aprovats el 22 de juliol del mateix any i la primera junta quedà presidida per Pere Carol Martí. El secretari fou Antoni Moliné; el tresorer, p. Andrés España. Amb tres vocals i Miquel Tusquelles com a president honorífic.

Josep Maria Garrut (1960, 27-28), quan parla de la fundació d'aquesta associació, diu que enceta una nova etapa amb contrarietats diverses. Considera que gran part dels intel·lectuals del moment hi van en contra, potser no descaradament, però sí íntimament. No veuen la necessitat de tornar a repetir cicles, en relació amb la primera societat. Consideren que no cal intervenir, ni accentuar-la, ni molt menys renovar-la. Convé que ho conservin mans populars, deixar-ho a la bona de Déu:

No és pas una lluita oberta, però sí que és una indiferència pel pessebrisme en general, pel que pot representar de renovació pessebrista en ell mateix, com a pèrdua de les valors populars i la introducció del Pessebre en el món de les arts. De

nouvingut a l'art, tampoc no ho era, però en part ho era a Barcelona. Hom admetia l'art en l'escultor que feia figures, però en l'aficionat que construïa pessebres aquesta introducció i tolerar el que, en sentit purista, podia representar la intromissió esmentada, ja era més difícil. Tot això, més que no pas una posició intel·lectual, fruit d'una tesi correntment admesa, era collita deis aires que regnaven. En el fons, tot i que el decadentisme arquitectònic, escultòric i pictòric propugnés fer art reproductiu, vibrava el concepte totalment clàssic del «funcionalisme». I és d'aquest moviment, latent en tots els sectors barcelonins, fins en els mateixos en els quals era criticat, que venia l'oposició.

Aquesta lluita entre popular i artístic ja hem vist que ve de lluny i us podria dir que, en general, encara no s'ha trobat l'encaix que faci funcionar l'engranatge. Com veurem, va tenir el punt culminant als anys quaranta, amb el que es va conèixer com «la batalla del pessebre».

La finalitat principal de l'Associació nomenada és la de promocionar la construcció de pessebres entre els socis. Segons Bulbena (1954, 12), l'entitat es proposava incrementar i dignificar el costum del que en diuen el Naixement, «*refiriéndonos al pesebrismo que pudiéramos llamar artístico, bien que ello no significa que la Asociación sea negligente con respecto al Belén infantil, llamado también popular, rústico o casero*». Malgrat aquestes bones paraules d'un llibre autoeditat, en els estatuts, aquest objectiu no preferent no surt enlloc. El que sí que és una constant que es va repetint en textos, articles i notes de premsa i publicacions és el concepte de «dignificació» del pessebre. Aquesta dignificació consistirà a censurar l'esperit lúdic i poc seriós de la primera Societat de Pessebristes. El respecte i la dignificació dels pessebres a partir d'ara s'anirà traduint en una sèrie de normes estrictes basades en l'orientalisme, l'arqueologia i un mal entès verisme històric, i en l'eliminació del que ells en deien anacronismes.



Parada de figures al Pla de la Catedral (1934). Fons Josep Maria Sagarra i Plana - Arxiu Nacional de Catalunya.

El resultat fou que no només van ser intransigents amb el pessebre popular, que caldria estendre conceptualment al que avui en diríem fenomen pessebrístic, sinó que també foren del tot bel·ligerants. El mateix Bulbena, en el seu llibre de 1954 (p. 12), quan parla del museu de l'entitat explica que també s'hi exposen «*figuras del tipo popular o de feria*», però hi afegeix «*pues aun siendo ajenas propiamente al arte en el sentido que damos a esta palabra, en cambio su valor racial de tipismo es digno en gran manera de tenerse en cuenta*».

Un canvi en aquesta nova etapa de l'associacionisme pessebrístic en relació amb la societat del 1863 és que ara no es tracta només de fer pessebres, sinó també de parlar de pessebres. Es crea una biblioteca i una hemeroteca, i es funda l'embrió d'un museu del pessebre. Es fa el pessebre social, s'organitzen exposicions i conferències. S'obre el debat a diferents àmbits de la societat, tot i aquesta oposició més o menys silenciosa. En aquest debat participen personatges de reconegut prestigi, com Valeri Serra Boldú, Eveli Bulbena, Josep Maria Puig i Roig, Joan Amades, Aureli Capmany, Agustí Duran i Sanpere, Joaquim Renart o Josep Maria Garrut.

Precisament, aquest darrer i Eveli Bulbena són dels pocs que reconeixen el mèrit dels fundadors de la primera Societat de Pessebristes de Barcelona en l'expansió del pessebrisme a partir d'aquella època i fins als anys seixanta del segle xx (Garrut 1968, 4-7).

Cap a la configuració moderna de la Fira de Santa Llúcia: la unió de les tres fires

A finals del segle XIX, les fires de pessebres de la ciutat formaven part del paisatge tradicional de Nadal. Però ja llavors la Fira de Santa Llúcia era considerada, per damunt de les altres, la fira de pessebres per excel·lència:

*La feria de Santa Lucía, tan ingenua y pintoresca, es una de las pocas costumbres típicas de los tiempos viejos, que persiste, pese a las continuas mudanzas que va sufriendo nuestra capital, tal vez porque tiene por escenario la parte más antigua de la ciudad, en cuyas calles y edificios se refleja mejor el sentimiento íntimo de los tiempos pasados.*²⁵

²⁵ *La Vanguardia*, 15 de desembre de 1895, p. 4

La importància del lloc ens és confirmada en més d'una ocasió i, precisament sovint ha estat motiu de conflicte.

Aquesta imatge d'estabilitat, de persistència dels vells costums, començarà a trontollar en els primers decennis del segle XX. El primer episodi de confrontació amb l'administració el trobem l'any 1905, quan llegim: «*La comisión de Gobernación ha informado favorablemente la instancia presentada por algunos vendedores en súplica de que se permita la celebración de la tradicional feria de Santa Lucía, suprimida recientemente por acuerdo del Consistorio.*»²⁶ Tot i aquest informe favorable, alguna cosa no devia anar del tot bé, perquè trobem que la Fira de la Puríssima, del 8 de desembre, no es va celebrar. En veure la prohibició, els venedors es van dirigir en comitiva a veure l'alcalde perquè revoqués la prohibició. El senyor Bosch i Alsina, l'alcalde, els manifesta que no entra en les seves atribucions accedir als seus desitjos, ja que és un acord municipal pres en ferm.²⁷



Venedor de casetes i pobles de suro a la Fira de Santa Llúcia (1941). Fons Josep Maria Sagarra i Plana - Arxiu Nacional de Catalunya.

²⁶ *La Vanguardia*, 22 d'octubre de 1905, p. 4.

²⁷ *Diari de Barcelona*, 9 de desembre de 1905, p. 13515.



Maria Albas López, mare d'en Bernat Prats, a la seva parada de la Fira de Santa Llúcia, l'any 1930. Arxiu família Olivé-Prats.

En canvi sabem que es va celebrar la Fira de Santa Llúcia del mateix any, on hi va haver una «*extraordinaria animación y movimiento en los alrededores de la Basílica*»,²⁸ i la Fira de Sant Tomàs. També sabem que el 4 de gener de 1906, passat Nadal, una altra comissió de venedors ambulants es va presentar davant l'alcalde, novament, per demanar-li que revoqués el reglament aprovat. La resposta fou la mateixa que en la primera reunió, i hi va afegir que formulessin la petició en forma d'instància. Com podeu veure, les notícies són contradictòries pel que fa a les

dates, atès que segons la nota de *La Vanguardia* la instància s'havia presentat a l'octubre i la Comissió de Governació l'havia valorat favorablement.²⁹ La nota periodística parla només de la Fira de Santa Llúcia i no diu res de la de la Puríssima, però tampoc de la de Sant Tomàs.

És molt probable que aquest reglament fos una conseqüència de la llei de descans dominical i que afectés sobretot el dia de la Puríssima, festa oficial, més que el dia de santa Llúcia, que era una festa popular. Tot i així veiem que l'any 1907 el tema encara porta cua, ja que la Unió Gremial presenta una instància a l'alcaldia sol·licitant «*que, en virtud de una costumbre tradicional en Barcelona, se consideren como días de Feria, para los efectos de la ley del descanso dominical, los domingos comprendidos des de ayer al 6 del próximo enero*». ³⁰ A partir de 1908 les notícies sobre les tres fires tornen a la normalitat. Tot i que s'ha de dir que l'absència d'informació no implica que no s'hagi celebrat la fira, ja que depèn de la variabilitat del criteri editorial.

Als anys vint torna la inestabilitat i sorgeixen nous conflictes amb el consistori, ja que l'any 1922 l'Ajuntament tenia la intenció de traslladar les parades de les fires de Santa Llúcia i Sant Tomàs a un lloc apartat de les esglésies que les aixoplugaven. És el cas de Santa Maria del Mar i la basílica del Pi, per a la de sant Tomàs, i de la Catedral, per a la de Santa Llúcia:

Justamente alarmados los feriantes que tienen sus mesas en las tradicionales ferias de Santa Lucía y Santo Tomás, por las intenciones que abriga el Ayuntamiento de trasladar dichas mesas a un lugar apartado de las iglesias que les dan vida, han optado por nombrar una comisión gestora que rea-

²⁹ Lamentablement no hem pogut trobar documentació aclaridora en l'arxiu corresponent.

³⁰ *El Correo Catalán*, 9 de desembre de 1907, p. 1.

²⁸ *Diari de Barcelona*, 14 de desembre de 1905, p. 13716.



Àvia Isabel Garcia darrera la parada de fusta on es pot llegir helados. La dona del mig és l'esposa del tiet del Diego Martínez Blasco. L'anomenaven afectuosament "Chovita", i era de Torredembarra. Arxiu Diego Martínez.

lice los trabajos necesarios para lograr que quede sin efecto tal propósito. Dicha comisión, al empezar su cometido, pone en conocimiento de los interesados que admite adhesiones y todas las iniciativas o reclamaciones que tengan a bien manifestar, en casa del presidente (Tapias, 22 cuarto).³¹

Precisament ja hem vist com l'elecció dels dies i els llocs per establir aquestes fires no són fruit de la casualitat, sinó d'uns raonaments plenament estratègics en el sentit comercial de la paraula. Es tracta d'aprofitar les festes ja establertes en els llocs on es congrega la gent. Aquests intents de canvi d'ubicació parcial o total de les fires serà un element que veurem reiteradament. De vegades per causes majors, de forma transitòria; d'altres, aprofitant les causes transitòries, les ubicacions es converteixen en definitives, i sovint hi ha intents per part de l'Ajuntament, com en aquest cas, que proposen el canvi d'ubicació amb l'oposició majoritària dels firaires.

La instauració de la dictadura del General Primo de Rivera, el setembre de 1923, va provo-

car canvis formals que devien afectar la celebració de les fires tradicionals, segons es desprèn del to de la nota apareguda a *La Vanguardia*:

Ayer cumplimentaron al alcalde señor Alvarez de la Campa: el presidente de la Asociación de la Prensa Diaria de Barcelona don Eugenio d'Ors, el señor marqués de Marianao, el secretario de la junta para la construcción del Palacio Real señor Rialp, el comandante de Infantería don Camilo Lloveras, el conde de Caralt, una comisión de los alcaldes de la Lonja y de la Merced, el ex senador don Emilio Junoy, los señores Maspons, Pavón y Solá de la junta directiva de la Asociación protectora de Animales y Plantas, y una comisión de feriantes para solicitar se les conceda permiso para la celebración de las tradicionales ferias de Santa Lucía y de Santo Tomás.³²

Els anys 1924 i 1926 he documentat variacions que afectaren la Fira de Santa Llúcia, que en aquella època s'estenia fins la plaça Sant Jaume, a causa de les complicacions que el consistori pensava que ocasionaven al trànsit de vehicles. També les obres de serveis públics o la construc-

³¹ *La Vanguardia*, 26 de desembre de 1922, p. 5.

³² *La Vanguardia*, 10 de novembre de 1923, p. 7.

ció del metro, en una ciutat en expansió, ocasionaven modificacions ocasionals. Com podem veure en aquesta notícia:

La Alcaldía, teniendo en cuenta el aumento de tránsito rodado y la circunstancia de celebrarse en día laborable la tradicional feria de belenes de Santa Lucía, ha dispuesto que la parte de la misma que se instalaba en la plaza de la Constitución se efectue en la del Rey o calles de los Condes y Paradís. Asimismo y en virtud de las obras de la estación que el "Gran Metropolitano" construye en el Llano de la boquería y del cambio de dirección que por razón de las mismas se ha de dar a la calle de Cardenal Casañas, ha dispuesto que las ferias que los días 21, 22, 23 y 24 de Diciembre se celebran en la plaza de San José Oriol y sus alrededores, se trasladen a la calle de Cortes entre la Rambla de Cataluña y plaza de la Universidad en el andén situado junto a los números pares.³³

Dos anys més tard tornem a trobar que demanen canvis d'ubicació als firaires. Recordeu que el gènere restant al final del dia s'havia de guardar i que les parades es muntaven i desmuntaven a diari. L'excusa és que el dia 12 és festiu (diumenge):

El Alcalde ha dispuesto con respecto a la feria de Belenes, llamada de Santa Lucía, que el día 12 por ser festivo, los vendedores se instalen desde el sábado por la noche en las plazas de la Constitución y Nueva y calle de Santa Lucía; y el domingo también por la noche y día siguiente, en la plaza del Rey, escaleras de la Catedral, Calle Paradís, etc., a fin de evitar las molestias que ocasiona el tránsito rodado en día laborable.³⁴

S'havia perdut aquella estabilitat, mantinguda durant gairebé 150 anys. En vint anys havien patit més entrebancs, canvis i supeditacions a les normatives municipals, cada

cop més variables, que en tota la història de les fires. La ciutat creixia demogràficament i requeria transformacions per adequar-la a les noves necessitats i avenços tecnològics, com l'enllumenat a la via pública. Tot plegat començava a afectar massa els venedors ambulants. Potser és aquest el motiu pel qual l'any 1932 es produeix el primer gran canvi que acosta la fira al format actual: la unificació de les tres fires existents en una única fira. Així s'anuncia a la premsa:

A petición de la Asociación de vendedores de objetos para belenes de Barcelona, el Ayuntamiento ha acordado que todas las ferias de belenes desde este año se celebren en los alrededores de la catedral, el lugar más indicado y típico de Barcelona para estas tradicionales manifestaciones, es decir, tal como se hacía con la feria de Santa Lucía. Las ferias tendrán efecto en aquel lugar los días 8, 13, 14, 21, 22, 23 y 24 de diciembre y quedarán por lo tanto suprimidas las instalaciones que se levantaban en la Plaza Nueva, de la República y de San José Oriol y calle de las Cortes Catalanas. Las ferias estarán iluminadas eléctricamente y presentarán en su totalidad un aspecto de mayor ordenación y cuidado. Para los años sucesivos se tiene el proyecto de ampliar las reformas a fin de que estas ferias sean al mismo tiempo una manifestación de arte popular y respondan más que hasta ahora al esfuerzo que hacen aquellos modestos feriantes.³⁵

Aquesta notícia es repeteix al Brusi, amb alguna dada diferent, i s'hi afegeix que l'Ajuntament té el projecte d'ampliar les reformes per tal que aquestes fires siguin al mateix temps una manifestació d'art popular.³⁶

³³ *El Correo Catalán*, 12 de desembre de 1924, p. 2.

³⁴ *El Correo Catalán*, 11 de desembre de 1926, p. 2

³⁵ *La Vanguardia*, 3 de desembre de 1932, p. 5.

³⁶ *Diari de Barcelona*, 3 de desembre de 1932, p. 10 i 11.

La Fira después de la Guerra Civil española

Com hem pogut observar, a partir de la creació de l'Associació de Pessebristes de Barcelona, les activitats públiques relacionades amb aquesta tradició s'incrementen exponencialment. En aquest període s'hi involucren altres entitats del món cultural barceloní, com el Centre Excursionista de Catalunya, el Foment de les Arts Decoratives o la Junta de Museus, entre les més destacades.

Els esdeveniments provocats per l'aixecament colpista que desemboca en la Guerra Civil espanyola, entre 1936 i 1939, escapça fulminantment, com en tots els àmbits de la nostra societat, el desenvolupament públic i privat del pessebrisme. La persecució tenaç contra tota manifestació religiosa va tenir efectes molt negatius a les llars catalanes que havien fet pessebres. La por, sobretot, va fer que molta gent es despregués de les figures familiars. Això es va notar quan, l'any 1939, es va reprendre la Fira.

L'any 1968 un firaire és entrevistat per un periodista i en aquest sentit li explica que durant la guerra els barcelonins destruïren els seus pessebres i van haver de refer-los. Per aquest motiu



Carme Busquets i Josep Ferrer, a la dreta asseguda l'àvia de les germanes Benedicto. Arxiu Carme Ferrer.

els primers anys van vendre moltíssim (A. M. V. 1968). Aquest fet també me'l van confirmar alguns dels meus informants. L'any 1939, més d'un firaire va acabar les existències en dos o tres dies de fira.

És una època de contrastos: paral·lelament a l'aparició dels primers pavellons, com els que coneixem en l'actualitat, hi ha encara les típiques parades de taules fetes de cavallets i taulons. Però la desigualtat més extrema es veu en els venedors de verd, sovint amb un farcell posat a terra, a les escales d'accés al Pla de la Catedral o a la Plaça Nova, damunt la runa provocada pels bombardejos, encara presents.

També és una època de sobreviure amb molt poca cosa, de racionament i estraperlo, i posar una parada per vendre molsa, pedres o terra agafada del mateix solar on ara hi ha l'Hotel Colón, era una manera «fàcil», a l'abast de la mà, per no dir desesperada, de poder menjar un cop al dia.

Pel que fa a la qualitat artística dels figuristes, és un moment dolç, perquè hi trobem reunits persones com Daniel, Lluís Carratalà, els germans Castells o Muns. Tot i que ja s'ha imposat una moda, iniciada als anys vint i fomentada per l'Associació fins a l'extenuació, que provocarà la controvèrsia coneguda com «la batalla del pessebre»: l'obsessió pel verisme històric i la falsa coherència cronològica. És una conseqüència de l'orientalisme operístic de Talarn, impulsada per una manera d'entendre els relats evangèlics al peu de la lletra. En el pessebre afecta la concepció del paisatge i, d'una manera molt plàstica, l'elaboració de figures. A partir d'aquell moment els anomenats models locals, és a dir, els pastors amb barretina, són titllats d'anacrònics i només tolerats en casos d'artesans populars.

Les figures de José Daniel i els germans Castells són les més admirades i reproduïxen fidel-

ment els nous gustos dels autors dels pessebres autoanomenats «artístics». O sigui, aquells que segueixen les normatives de l'associació, que es fan amb guix, amb perspectiva i entaforats en una caixa. En aquest món, Lluís Carratalà és una rara avis, ja que és el primer figurista del grup d'escultors considerats artistes que fa el grup del Naixement, és a dir, la Sagrada Família, amb vestimenta local (Benavent 2011). Cal no oblidar, en aquest afer, la tasca del taller dels germans Vidal com a capdavaners de la tipologia de figures locals.



Família Marinello ven fondos pintats a mà per pessebres. Any 1974. Arxiu Marinello.

Les figures de pessebre, els pessebres i el pessebrisme tenen un origen i una motivació primigènia inequívocament religiosa. Malgrat altres valors que hagin pogut anar prenent i matisant amb el pas del temps, aquesta és una característica intrínseca del fenomen, que el marquen en un sentit o en un altre. El bàndol guanyador de la Guerra Civil veu amb bons ulls una manifestació tan devota i inofensiva com el pessebrisme. No transmet cap valor que atempti contra els fonaments de la nova societat establerta *manu militari*.

A més a més, coincideix que un dels socis de l'Associació de Pessebristes de Barcelona és, a partir del 1939, primer tinent d'alcalde de l'Ajuntament de Barcelona, a la ponència de cultura. L'impuls que assoleixen les manifestacions pessebrístiques en aquest període es deuen en gran part a aquest suport municipal. Així mateix ho reconeix Tomàs Caballé (1951, 87), que diu:

Después del paréntesis impuesto por los excesos revolucionarios de 1936, gracias principalmente a impulso y protección de carácter municipal, cuya iniciativa debe ser agradecida a don José Bonet del Río, entonces primer teniente de alcalde del Ayuntamiento, Ponente municipal de Cultura y siempre uno de los socios más entusiastas de la entidad pesebrista barcelonesa. En 1939 nuestra ciudad reanudó su tradicional feria navideña de belenes [...], que quedó emplazada en la gran Plaza de la catedral [...] parajes que fueron dotados de abundantísima luz eléctrica supletoria, en beneficio de los feriantes.

Tot seguit afegeix que durant els tres primers anys el pessebrisme barceloní nota el lideratge de l'Ajuntament sobre tota acció dirigida a restablir i dignificar aquest costum tan admirable:

De la Comisión Municipal de Cultura partieron una serie de disposiciones e iniciativas rectamente a ello encaminadas. Dio alientos a los pesebristas constituídos en sociedad y tuvo trato de verdadero mimo para la feria de belenes, llegando a costear la construcción del pesebre de la Plaza Cataluña [...] El belén había encontrado en el seno del Ayuntamiento su hombre providencial: don José Bonet del Río.

La batalla del pessebre

Quan parlem de la batalla del pessebre no ens referim a la campanya promoguda a Itàlia, l'any 1928, per promoure el pessebre enfront del perill de l'arbre, que també fou anomenada així. El que,

a Catalunya, es coneix com «la batalla del pessebre» esclata als anys quaranta del segle xx. Es tracta d'una controvèrsia ideològica que té a veure amb la concepció tipològica dels pessebres. Té un ressò mediàtic i afecta la pràctica totalitat d'estudiosos i intel·lectuals del pessebrisme, així com columnistes i opinadors del moment. Però es comença a engendrar durant els anys anteriors a la guerra, com ja havíem apuntat.

En farem una breu síntesi, ja que afecta les fires només molt tangencialment; però sí que és important per entendre el perquè de moltes coses, algunes de les quals han tingut conseqüències en els nostres dies.

Aquell afany de dignificar el pessebre que s'instaura amb la nova associació porta a una cerca, gairebé espiritual, de les essències evangèliques del naixement de Jesús. Es busca una suposada recreació històrica que sigui fidel als fets que s'expliquen en el Nou Testament. Aquest verisme arqueològic topa amb una sèrie de limitacions òbvies. La primera de totes es relaciona amb els coneixements de l'època, però també amb l'austeritat dels mateixos textos. Aquest verisme es vol tant en el paisatge com en la indumentària de les figures. Després ja veurem com aquest paisatge s'assembla més al marroquí que al de Palestina. En la vestimenta veurem que l'ortodòxia accepta per a la Sagrada Família, la Mare de Déu i sant Josep, uns arquetipus ben poc històrics. O, més ben dit, poc coetanis a l'època que es vol representar.

El Pare Basili de Rubí és el principal combatent d'aquest corrent. Fins al punt que escriu un llibre prorrogat per Agustí Duran i Sanpere i motivat en gran part per l'aparició de les bases d'un concurs de pessebres a Olot on es diu (Basili de Rubí, 1947a, p. 57): «Serà condició indispensable que el tema es realitzi en un ambient totalment històric, o més ben dit, bíblic, per evitar



D'esquerra a dreta: Daniel José Ursueguia, Angelo Stefanucci, jove italià pessebrista i el pare Pedelli de Bordighera, davant la parada de Daniel José a la Fira de Santa Llúcia de l'any 1977. Fons Josep Maria Garrut (APB).

d'aquesta manera tota mena d'anacronismes tant en el paisatge i les construccions com en la indumentària de les figures.» El Pare Basili s'escandalitza que aquest fet arribi en un moment en què, segons ell, la tendència historicista o judaica estava en franca retirada i es veien indicis d'una recuperació de la figura popular. Lamentablement els fets demostren que l'optimisme del Pare Basili era més una il·lusió que una realitat.

És el senyor Planelles Capella, gran proveïdor de figures de pessebre d'Espanya i Amèrica llatina, que diu al Pare Basili: «*El público medianamente culto, preferentemente en Cataluña, quiere construir un belén que tenga algún parecido con las tierras, casas y personajes de los Santos Lugares. Una figura de clase fina de tipo catalán no tendría aceptación en nuestro mercado*» (Basili de Rubí 1947b). En una carta al director apareguda a *El Correo Catalán*³⁷ en què es fa referència a un article anterior que afirmava el triomf

³⁷ *El Correo Catalán*, 24 de desembre de 1950, p. 4. L'autor de l'escrit és A. Balasch Torrell.

del pessebre local enfront l'historicista, Balasch Torrell s'hi mostra contrari. I, tot i que diu que sobre gustos no hi ha res a dir i que no es poden imposar opinions, assegura:

Se impone la lógica más elemental. El pesebre es una evocación del advenimiento del Mesías en el portal de Belén y ha de reputarse un anacronismo situar la santa cueva formando parte de un panorama regional... Y desde luego nos parece casi un absurdo el indumentar las sagradas imágenes con trajes típicos de la localidad donde se erige el belén, conforme ha insinuado algún cronista.

Un altre cas, fidel reflex d'aquesta tendència, és el de Tomàs Caballé (1951, 223):

De antiguo, en Cataluña, viene concediéndose al pesebrista ancho campo, amplia e ilimitada libertad para elegir el estilo de su obra. Es de estimar, empero, que éste se adapte al de la época cuya evocación se pretende y al del país donde vino al mundo el Dios-Hijo... Mas, a pesar de ello, frecuentemente en algunos belenes, hasta presuntuosos, ha imperado el anacronismo, la impropiedad y el error histórico, en términos capaces de excitar el sistema nervioso menos sensible y mejor templado.

El llenguatge és força bel·ligerant i el pes de les argumentacions, inversament proporcional a aquesta bel·ligerància.

Es podria reduir a una qüestió estilística o artística, però en realitat es tracta d'una discussió teologicomorale. «Considerant el pessebre com una producció viva d'art popular, tota intervenció artística o doctrinària, per bé que adreçada a millorar-lo i a ennoblir-lo, forçosament l'ha de desviar del camí tradicional.» (Basili de Rubí, 1947a, p. X.)

D'aquesta banda també hi ha personalitats com Lluís Folch i Torres, Esteve Busquets o Joan Amades. També Agustí Duran i Sanpere, que en el pròleg del llibre del Pare Basili de Rubí (1947a, p. XI) escrivia:

Creiem que si hem estat pregats de posar al llibre del P. Basili aquestes planes frontals ha estat perquè l'actuació del nostre Museu d'Indústries i Arts Populars, per mitjà dels pessebres que cada any construeix a la plaça de Catalunya, coincideix punt per punt, en doctrina i realitzacions, amb el criteri que l'autor d'aquest llibre ha sabut exposar ordenadament i en to familiar i persuasiu, mereixedor de l'èxit que és fàcil d'augurar-li.

Nous reptes a superar: el naixement de la fira de la Sagrada Família, l'aparició dels hippies i l'ecologisme

L'activitat de l'Associació de Pessebristes, l'empenya institucional a partir del 1939, i el context social i econòmic propicien una època daurada de la Fira de Santa Llúcia, convertida en l'única fira de pessebres de la ciutat des del 1932. Tot i que comença el dia de la Puríssima, que era tradicionalment la fira que obria les festes nadalenques, el nom de Fira de Santa Llúcia es va fent lloc entre els diferents mitjans.

Aquesta expansió comportarà nous reptes que caldrà superar o als quals caldrà adaptar-se segons les necessitats i el moment. En primer



Vista de la Fira de Nadal de la Sagrada Família de Barcelona (2015). Jordi Montlló.

lloc, la massificació de parades, cada cop més abundants, provocarà que s'hagi de buscar un altre emplaçament, com a apèndix de la fira de la Catedral. El lloc escollit serà al costat de la Sagrada Família. S'allunya del centre històric però es manté el criteri de situar-se a prop d'un temple i, sobretot, en un lloc on circula molta gent. Per tant, amb al·licient comercial. El primer any que s'instal·la una fira de pessebres a la Sagrada Família és l'any 1965, amb 150 parades. És la primera vegada des del 1932 que es diversifiquen les fires de pessebre. Posteriorment se n'instauraren altres de menors en diferents barris de Barcelona, com Gràcia o Sants. Així ho explica la crònica de l'època:

Este desplazamiento, que se hace después de considerar las dificultades que origina el intenso tráfico y la presencia de un público comprador cada día más numeroso, ha sido favorablemente aceptado por los propios feriantes, que desdoblán su actividad, acercando nuevos puntos de venta a un sector de la ciudad alejado del centro de la urbe. Además de la feria que este año nace, por primera vez, en la plaza de la Sagrada Familia, otros signos de exposición y venta de piezas para la confección del belén quedan localizados en la ex villa de Gracia y en la barriada de Sants. Son grupos pequeños, pero entendemos cumplen una función muy útil para descongestionar la enorme afluencia de visitantes en el Barrio Gótico, razón que ha determinado el desglose que señalamos.³⁸

En el camp comercial hi haurà dos elements que faran trontollar, si més no estacionalment, la venda dels elements tradicionals. Per un costat la moda de l'arbre de Nadal, i per l'altre, l'aparició de figures de pessebre de plàstic. Tot i que l'arbre ja era present a la ciutat a finals del

segle XIX i que es produeix un autèntica reacció contrària a aquest costum des dels anys vint del segle XIX, el moment més àlgid es produiria a partir dels anys cinquanta. Un firaire m'ho justificava amb l'entrada dels primers vaixells de l'armada americana al port Barcelona. En realitat, la dicotomia entre arbre i pessebre, tot i que es perllonga fins fa ben poc, és més un recurs en els mitjans de comunicació que un debat social. O potser, més ben dit, és un debat provocat per la premsa. És veritat que el nombre de parades de venda d'arbres ha baixat, però és un fenomen força recent, atribuïble a l'aparició d'una altra fira, que també es podria considerar un apèndix de la de santa Llúcia. Parlem de la Fira de l'Avet d'Espinelves.

És difícil determinar fins a quin punt les figures de pessebre de plàstic han repercutit en la venda de les clàssiques figures de fang, perquè ens movem en un camp sense dades, només a partir de sensacions totalment subjectives i interessades. És cert que, en un principi, sembla que tenen una bona rebuda. El tema del preu i el fet que no es trenquin són els principals arguments que les avalen. Però sembla més aviat una moda passatgera, com totes les modes, de la qual els artesans del fang es refan ben aviat.

Però ja sabem que les veus d'alarma triguen molt poc a fer-se sentir. La disminució de figuristes artesans que treballin amb fang no és un fenomen coetani. És una realitat recurrent. El plàstic és només una etapa més d'aquesta lenta agonia que està a prop de culminar. En Manel i la seva dona són exemples d'aquests artesans que deixen de ser-ho. En aquells moments, el plàstic és l'estocada definitiva:

Algunos propietarios llevan unos cincuenta años participando en esta feria de figuras y motivos navideños. Don Manuel lleva ya veintitrés años, la mercancía base de su caseta la constituyen las figu-

³⁸ *La Vanguardia*, 5 de desembre de 1965, p. 27. L'article, titulat «La plaza de la Sagrada Familia, nuevo escenario para la feria de belenes», és de Miquel Martín.

*ras de barro y los adornos del Nacimiento. Durante muchos años, tanto él como su mujer se dedicaron exclusivamente a la fabricación de estas figurillas aunque desde hace algún tiempo han tenido que abandonarlo y dedicarse a otros trabajos, se impone el plástico.*³⁹

El problema ja es tractarà amb més profunditat en la tesi doctoral. Però quan s'acompleixi, el que no es podrà dir mai és que no es veia a venir. I, de solucions, se n'han presentat unes quantes en mitjans públics, de diferents veus i en diferents moments. Quin és el problema, llavors? Aquesta pregunta, de moment, la deixo a l'aire.

L'aparició dels hippies

La dècada dels anys setanta del segle xx comportarà nous reptes que la Fira haurà de superar. Aquest esponjament fruit dels nous emplaçaments va ser un efecte ben passatger, ja que a principis dels anys setanta es va produir l'aparició d'una sèrie de parades de venda d'objectes diversos no relacionats amb el Nadal i molt menys amb els pessebres. Es tracta del que popularment es coneix com a parades de *hippies*. És una conseqüència directa d'aquest moviment.

Els començaments sempre són confusos i la memòria acostuma a ser poc precisa. Sabem quan comença a haver-hi aquest tipus de parades, gràcies a una crònica de l'any 1972 (Sempronio 1972, 47):

Quién tenía que decirnos, por ejemplo, que en la feria que por Santa Lucía instálase cerca de la plaza Nova surgieran, entre el Palacio del Obispo y la catedral, unos tenderetes vendiendo posters

³⁹ *Tele/eXpres*, 21 de desembre de 1973, p. 29. La notícia, titulada «El mercado de la Catedral finalizará el día 24», és de Maria Eugenia Costa.

de Angela Davis, de Ringo Starr, de Mafalda, del Che Guevara... Y unos christmas satíricos, con la caricatura de Nixon relacionada con el Vietnam. Le he contado ya alguna vez que el barrio gótico es un reducto juvenil, algo hippy, simpático en extremo. Era lógico que los contestatarios asomaran a la feria que anualmente les organizan, como quien dice, en casa.

En Ramon explica que va començar per la iniciativa d'un argentí i un uruguaià que eren artesans arribats a Barcelona fugint de la dictadura militar dels seus països respectius. No recorda gaire el nom d'aquests pioners perquè ja no hi són. Llavors era una barreja d'artesans d'aquí i de gent que viatjava a Indonèsia o Amèrica del Sud, portava artesanía d'aquests països i la revenia. D'altres m'han dit que un d'aquests *hippies* era parent de l'alcalde Porcioles, i per aquest motiu l'Ajuntament va fer la vista grossa.

Tot i que, en teoria, la Fira estava regulada per l'administració municipal, al principi dels anys setanta semblava un descontrol total pel que fa als productes que s'hi venien, si més no per part d'aquests nous llogaters de la via pública. Mireu el que diu una crònica d'un diari suís: «*Enfin, c'est l'arrivée récente, dans les rues adjacentes, de jeunes qui offrent des objets hétéroclites, des bibelots et autres réalisations en cuir ou métal, sans rapport avec Noël. Cela n'ajoute rien à l'intérêt de cette foire, qui conserve néanmoins sa caractéristique historique de foire aux crèches.*»⁴⁰

Els comentaris i les queixes pel tipus d'objectes que s'hi venen es multipliquen a la premsa barcelonina:

¿Se han dado ustedes una vuelta por la Fira de Santa Llúcia? ¿Todavía no? Lo que antes eran

⁴⁰ *24 heures*, 22 de desembre de 1976, p. 40. L'article, titulat «Une foire aux crèches originale», és de L. P.

belenes, niños jesuses, pastores haciendo de las suyas y pastoras engañadas por el demonio, es hoy una colección de pachulis, brazaletes, amuletos de la suerte y christmas orientales. Lo que antes eran Ferrándiz, hoy son pseudokamasutras. Lo que antes eran dulces Rosers Agells, hoy, señor, son melenudos. No sé a dónde iremos a parar. No sé. Que antes se olía a abeto y hoy se huele, madre, a sándalo.⁴¹

Però també per la lectura política que alguns cronistes en fan. Recordem la recent defunció del dictador, però no de la dictadura, i del context polític internacional:

Este año ha cambiado el tono, ha perdido quizá un poco su intimidación y también su emoción, puesto que de una forma inexplicable se ha permitido que la misma se politizara de forma extraña y que se mezclaran los símbolos de la mejor Cristiandad con toda clase de objetos y posters de carácter político, que nada tienen que ver con los belenes. ¿Por qué? La incógnita sigue en pie y nadie ha podido explicar esa rara metamorfosis. En primer lugar, se han instalado puestos con auténticas baratijas, cojines con la imagen de la Gioconda [...]. Pero lo más grave es que junto con las estampas de la Virgen han surgido retratos y máximas de Mao o de Che Guevara, así como calendarios y posters alusivos a la amnistía y a otros motivos políticos.⁴²

Cada any s'hi anava afegint gent nova; fins que al final van arribar a ser entre 140 i 150 parades. Els primers anys s'organitzaven conjuntament amb els altres sectors només per temes d'infraestructures, com la il·luminació. Fins l'any 1985, que es crea la comissió del sector i entra a formar part de la Junta de la Fira. Segons els llistats que he pogut consultar, l'any 2005 eren 110 parades, i el 2009, 47. Actualment, s'ha esta-

bilitzat en una seixantena. Això es deu al fet que la Fira es va anar degradant, tal com comenta un dels informants: «van començar a importar bagatelles, i es va començar a abaixar el nivell». Fins que la meitat de la Fira era de revenda de tot tipus de productes que no tenien res a veure amb l'artesanía.

Conflictos amb els ecologistes

La venda de l'abet com a arbre de Nadal ha estat sovint motiu de polèmiques. Primer, com ja hem vist, per la suposada amenaça a una tradició com el pessebre. Es contraposava, al sentit nostrat del pessebre, la colonització que representava l'abet; fet discutit per més d'un etnògraf de l'època, com Violant i Simorra. Però també per la dicotomia pagà vs. catòlic.

Superada aquesta etapa per la mateixa demanda social, als anys setanta neix una nova amenaça per a aquests firaires: el moviment ecologista. Potser caldria avançar que es tracta d'un tipus concret d'ecologisme, però que es va fer sentir molt. Les reaccions adverses dels ecologistes a la venda d'arbres de Nadal a la Fira no



Fira de Santa Llúcia, parades cremades la matinada del 21 de desembre de 1979. Fons Pérez de Rozas – Arxiu Fotogràfic de Barcelona.

⁴¹ *Tele/eXpres*, 9 de desembre de 1975, p. 7.

⁴² *ABC*, 19 de desembre de 1976, p. 30. L'article, titulat «Una tradició polititzada», és de José Tarín Iglesias.



Fira de Santa Llúcia, parades cremades la matinada del 21 de desembre de 1979. Fons Pérez de Rozas – Arxiu Fotogràfic de Barcelona.

té cap altre argument que l'integrisme i/o la ignorància. Bé, totes dues característiques formen part de la mateixa moneda.

És veritat que als anys cinquanta, amb el boom de l'arbre de Nadal, s'havien hagut de prendre mesures per evitar els furts i la tala incontrolada d'arbres a les rodalies de Barcelona. Curiosament no he trobat cap queixa social respecte aquest tema, només notes dels estaments oficials competents. Davant de manifestacions i activitats al carrer d'aquests grups ecologistes, s'intenta fer pedagogia per explicar que els arbres que es venen a la Fira no són fruit de tals il·legals, sinó que provenen de viviers. Vegeu aquest comunicat d'ICONA:

La jefatura regional de ICONA, como entidad responsable de la conservación del patrimonio forestal, ha hecho público un comunicado sobre la venta de abetos, en el que niega que se estén cometiendo atentados contra dicho patrimonio, tal como han señalado grupos ecologistas. ICONA dice que la práctica totalidad de los abetos que se venden durante estas fiestas pertenecen a la especie de «abeto rojo», exótica en nuestro país, y que procede de viveros de cultivo de plantas ornamentales y no del patrimonio forestal. Por lo que respecta a los abetos o pinos utilizados para adorno de plazas de algunas localidades, ICONA señala que se trata de talas autorizadas, además de necesarias por razo-

nes silvícolas. El Instituto de Conservación de la Naturaleza finaliza la nota recordando que persigue todo tipo de talas no autorizadas de árboles y apela a la conciencia ciudadana para que no se produzcan estas acciones, que atentan contra la riqueza forestal y el equilibrio ecológico, y están penadas por la ley.⁴³

No tothom devia llegir o entendre la nota, perquè l'endemà es va produir un atemptat contra les parades d'arbres de la Fira. Durant la matinalada van ser vistos tres joves d'entre 19 i 22 anys just abans d'iniciar-se un incendi intencionat que afectà 24 parades. L'actuació dels bombers va evitar que el foc s'estengués per la totalitat de la Fira. Diferents cròniques de tots els diaris del moment es lamenten profundament d'aquesta notícia. Però destaco especialment una carta al director que Maria Ripoll dirigeix a «los ecologistes neofitos» i diu:

Señor Director. Se me ocurre enviarle esta carta por si los hechos de la feria de Santa Lucía fueran dirigidos a los pinos: Cansada de oír y ver protestas por doquier para la conservación de la naturaleza, le comunico lo siguiente, rigurosamente cierto: El bosque de pinos, cuanto más se tala más produce. El bosque que no se tala se muere; los pinos viejos ahogan el nacimiento de los jóvenes. El ministerio competente controla las talas y exige que se efectúen a quien se demora en extremo su tala necesaria. La mayoría de los pinos que se venden en Navidades son procedentes de semilleros criaderos, tipo jardinería industrial. No son zonas forestales y los grandes que vemos expuestos ya son mayores de edad. Total, nada de nada, todo lo contrario que sin merma o perjuicio forestal se mantiene y fomenta un negocio, que al cobijo del mismo se da vida a miles de familias especialmente durante las fiestas navideñas las cuales preparan todo el año. Si se tratara de atacar a los desaprensivos que allanan la

propiedad forestal y que a la vez practican la piromanía entre otras cosas, esto son cuestiones que afectan al gobierno. No matemos a otra industria tan romántica, sentimental, tradicional, humana, educativa, fraternal y productiva, sólo por sistema, irresponsabilidad o ignorancia.⁴⁴

Afortunadament no es va repetir cap acció semblant i la situació actualment està del tot normalitzada.

⁴³ *El Correo Catalán*, 20 de desembre de 1979, p. 7. La notícia es titulava «Los abetos de Navidad son de viveros».

⁴⁴ *La Vanguardia*, 1 de gener de 1980, p. 7. La carta al director, titulada «A los ecologistas neofitos», és de Maria Ripoll Palet.

Part III: realitat present de la Fira de Santa Llúcia

Denominació i composició de la Fira per sectors

Quan el visitant arriba a l'avinguda de la Catedral, contempla la Fira de Santa Llúcia i es passeja pels carrers, l'aparent uniformitat de les parades pot semblar-li un tot compacte i homogeni. Però res més lluny de la realitat: cada parada, cada venedor amaga al darrere una identitat pròpia, i s'agrupen per afinitats durant un mes a l'any, sota l'organització de l'Associació Fira de Santa Llúcia. Conjuntament amb l'Ajuntament de Barcelona, són els responsables que cada any se celebri aquesta fira a Barcelona. L'Associació reuneix tots els venedors o titulars de parades de la Fira i regula les relacions amb l'Ajuntament a partir d'un conveni de col·laboració; aprovat en Comissió de Govern el 18 de juny de 2014.⁴⁵ Segons aquesta normativa, la composició de la Fira es defineix a partir dels sectors en què es divideix: figures, verd, artesanía i simbombes. El quart punt recull l'enumeració d'elements que poden vendre cadascun dels quatre sectors.

Segons el conveni, el sector de figures pot vendre «figures, pessebres, coves, complements del paisatge del pessebre, llums de Nadal, boles,

espelmes, centres i decoració nadalenca per a la llar i per als arbres de Nadal. També pot vendre trossos de suro pelegrí i molsa artificial deshidratada, sempre que estiguin embolsats [sic] i que la totalitat de l'exposició destinada a tal fi no sobrepassi el 20% del total del gènere de la parada. En cap cas es permet la venda de molsa natural o a granel, ramets de la sort, plantes nadalenques, arbres de Nadal, instruments musicals o objectes de regal».

El sector de verd està dividit en dos subsectors: el del passadís central i el passadís d'arbres. Aquí la divisió comporta, a més, una ubicació predeterminada dins l'espai firal, tal com s'indica al conveni: «Es considera com a verd passadís central: molses, tió, suro pelegrí, ramets de la sort, arbres per al pessebre, centres i plantes nadalenques. El sector de verd passadís central podrà vendre espelmes, decoració nadalenca i llums per a la llar i per als arbres de Nadal, sempre que l'exposició destinada a tal fi no sobrepassi el 20% del total del gènere de la parada. En cap cas, en el citat sector no es podran vendre figures, coves, complements del pessebre, arbres de Nadal, objectes de regal o instruments musicals.»

El subsector d'arbres pot vendre arbres de Nadal naturals i artificials, molses, tió, suro pelegrí, ramets de la sort, centres i plantes nadalenques. També podrà vendre espelmes, decoració nadalenca i llums per a la llar i per als arbres

⁴⁵ Aquest conveni és la norma reguladora de la fira, amb una vigència de quatre anys a partir de la data de la formalització [art. 22].



Vista aèria de la Fira de Santa Llúcia, l'any 1939. Fons Josep Maria Garrut (APB).

de nadal, sempre que la totalitat de l'exposició destinada a tal fi no sobrepassi el 20% del total de l'exposició de la parada. En cap cas no poden vendre figures, coves, complements del pessebre, objectes de regal o instruments musicals.

Dins el sector d'artesanania, consideren producte artesanal aquell que està inclòs en el Decret 252/2000 i l'Ordre de desplegament de la Generalitat de Catalunya que regula l'activitat artesanal. Pot vendre «tota mena de productes artesanals vinculats amb els objectes de regal [...], articles relacionats amb la decoració nadalenca de la llar o els arbres de nadal, sempre que la tota-

litat de l'exposició destinada a tal fi no sobrepassi el 20% del total del gènere de la parada. En cap cas, en el citat sector no es podran vendre figures, coves, complements del pessebre, plantes nadalenques, arbres de Nadal, llums o instruments musicals».

Finalment hi ha un altre petit sector, representat a la Fira per dues parades situades davant de les escales d'accés al pla de la Catedral. Es tracta de l'anomenat sector de simbombes. «Aquest sector engloba els diferents instruments musicals relacionats amb el Nadal, com simbombes, panderetes, xerric-xerracs i mar-

tells musicals, i també petites joguines per a la canalla. En cap cas, en el citat sector no es podran vendre figures, coves, complements del pessebre, plantes nadalenques, arbres de Nadal, o objectes de regal».

Aquest és el marc teòric i normatiu a partir del qual tothom queda posicionat amb un rol determinat dins la Fira, entesa com a espai públic d'exposició i com a organització interna a l'associació. També serveix per a l'adjudicació de noves llicències i els tràmits relacionats amb altes i baixes. Més endavant es veurà com aquest intent d'ordenació no és tan efectiu com pot semblar a priori, i quines són les diferents problemàtiques que se'n deriven.

A les entrevistes realitzades, també s'ha tingut en compte aquesta classificació. Dels 71 entrevistats, 62 eren titulars de parades.⁴⁶ Antigament, també hi havia parades de globus i llatinades que l'Ajuntament va foragitar de l'espai de la Fira.

Aquesta divisió per sectors és un fenomen gairebé atàvic i respon al procés de formació de la Fira actual. És una evidència residual que indica que en realitat es tracta de tres fires diferents, que s'han unificat en moments històrics diversos, si més no en aparença, unint esforços per esdevenir més fortes davant de possibles amenaces externes i preservar, d'aquesta manera, un estatus propi consolidat consuetudinàriament.

Aquesta diferenciació no és només un ordenament de caràcter pràctic en la distribució de productes i mercaderies, ni tampoc una necessitat estructural interna de l'Associació Fira de Santa Llúcia. Es tracta d'una realitat històrica

idiosincràtica de cada grup que esdevé, fins i tot, signe identitari d'uns enfront dels altres. La convivència i la interrelació en un mateix espai físic i temporal d'aquest tres grups (figures, verd i artesanía)⁴⁷ provoca tensions i enfrontaments. Part d'aquestes tibantors cal buscar-les en necessitats diverses entre els grups i, en algun punt, fins i tot oposades. El cas més recent i polèmic ha estat el de les dates d'inici de la Fira. Més endavant aprofundiré en aquest apartat. Ara veurem les diferents tipologies de venedors a partir de les enquestes i entrevistes realitzades.

Dins del sector de figures s'agrupa una varietat heterogènia de parades des del punt de vista del tipus de producte que s'hi pot trobar, anomalies a banda, que es comentaran en un altre capítol.

Com hem vist en la definició, hi ha parades que venen figures, d'altres venen coves, n'hi ha que venen ornaments per a l'arbre, d'altres que venen complements per al pessebre o llums. Les que venen figures, acostumen a vendre casetes de suro, fonts, ponts i altres complements. N'hi ha una que ven fons de paisatge pintats a mà. N'hi ha que es fan ells mateixos les figures i d'altres que en són revenedors. El percentatge d'artesans de figures de pessebre que venen a la Fira, en comparació amb el dels revenedors, és minúscul. De les 92 parades que venen figures de pessebre, només el 23% es poden considerar artesanes, entenent que són fetes en tallers locals i que venen directament o indirecta, amb exclusivitat, a la Fira. La resta són figures fetes en tallers forans (Itàlia, Múrcia, la Xina) o en indústries; la majoria són de plàstic, marmolita o materials procedents del món de les resines.

⁴⁶ Totes les dades relacionades amb les parades corresponen al treball de camp realitzat l'any 2012.

⁴⁷ Les simbombes resten sempre una mica al marge per l'escassa representativitat.

Són ben poques les parades on únicament es ven un sol producte, en aquest cas figures. La majoria aprofiten per complementar l'oferta amb altres elements. Precisament, molts dels que passen per «artesans», en realitat fan algun element amb suro, generalment coves, casetes o ponts, i amplien l'oferta amb figures de plàstic, o portades d'Itàlia o de Múrcia a través de majoristes. Alguns d'aquests majoristes van començar com a artesans a la Fira, han evolucionat i ara ofereixen els seus productes a la resta de firaires. Alguns han mantingut la parada i d'altres, no.

Un dels arguments més utilitzats com a reclam de la Fira pels mateixos firaires i per l'Associació Fira de Santa Llúcia i com a legitimador d'una manera de fer i de l'*statu quo* establert, és la tradició de la Fira. Per a ells la tradició significa la transmissió de la parada de pares a fills, d'una generació a l'altra. De fet, les diferents normatives recollien aquest dret *stricto sensu*, cosa que produïa algunes dificultats en casos concrets que el nou conveni ha intentat solucionar, com veurem més endavant. Per tant, durant l'enquesta, una de les preguntes obligades era quin grau generacional corresponia al titular de la parada.

En el cas del sector de figures s'han detectat cinc graus generacionals. Tres quartes parts són de primera o segona generació, però fins un 22% són la tercera generació. Només un 4% són de quarta generació i un 2%, de cinquena. Aquestes dades tenen una nova interpretació per comparació entre sectors. Tot i que el nombre de parades pot semblar molt elevat, la veritat és que ha baixat moltíssim. Per exemple, l'any 1996 hi havia 392 parades, 146 de les quals eren del sector de figures. Amb això el que vull dir és que la fidelitat dels venedors a la Fira és una característica específica, ja que trobem algun cas de primera generació que s'ha mantingut a la Fira durant més de 60 anys.

Les parades de verd es divideixen en dos grans grups: el passadís central i el d'arbres. La diferència és que hi ha un grup de parades autoritzades a vendre arbres de Nadal. Per les característiques dels productes que venen, disposen d'un espai suplementari de venda. El sector verd del passadís central disposa de 0,5 metres de més, i el sector verd del passadís d'arbres, de 2 metres més al davant de les parades.

El sector dels artesans es compon d'un grup de 60 parades situades a l'extrem més proper a la via Laietana, en dos passadissos, entre el carrer Tapineria i la via Laietana. Es va incorporar a la Fira a principis dels anys setanta del segle passat, d'una forma força espontània i atret pel poder de convocatòria de la Fira durant el període nadalenc. Els artesans es van anar establint pels carrers al voltant de la Catedral: carrer dels Comtes, carrer de la Pietat, carrer del Bisbe o plaça Garriga i Bachs; sovint entremig de parades de figures. El seu nombre va augmentar exponencialment, donada la permissivitat municipal, fins al punt que es va haver de regular, aprofitant canvis d'ubicació, perquè s'havia arribat a vendre de tot. La densificació dels espais, ja reduïts per si mateixos, provocà tensions. Avui, estan integrats a l'Associació Fira de Santa Llúcia.

D'aquella època els ha quedat la denominació popular de *hippies*, que és com molts firaires encara els anomenen. Potser perquè la denominació d'artesans és insuficient o poc precisa, atès que hi ha artesans en altres sectors, sobretot el de figures. Gairebé la totalitat dels titulars són de primera generació, a diferència dels sectors de figures i de verd. El negoci d'aquest sector encara no té prou recorregut per saber si es produirà la transmissió generacional. A diferència també dels altres sectors, aquest està més arrelat en el *modus vivendi* del firaire, perquè la majoria acostuma a viure tot l'any de fires.

Emplaçament actual de la Fira i distribució de les parades

L'espai tradicional de la Fira ha estat, com a mínim des del 1786, i fins fa ben poc, el pla de la Catedral i els carrerons adjacents: carrer de Santa Llúcia, carrer dels Comtes de Barcelona, carrer de la Pietat, carrer del Bisbe i plaça de Garriga i Bachs. La plaça Nova també ha estat espai de fira.

La Catedral ha estat i és un distintiu simbòlic com a eix geogràfic, que no espiritual, d'aquesta fira. És un referent ciutadà amb un alt valor afegit per la seva ubicació i, alhora, per la seva càrrega emotiva i evocativa de valors com la història i la tradició. Però també perquè ha demostrat el seu valor estratègic des d'un punt de vista demogràfic i, per tant, econòmic. Des de l'any 1932 fins al 1965, quan s'inaugura la primera fira de la Sagrada Família, aquest ha estat l'únic espai ciutadà amb una fira de pessebres a Barcelona. En aquest sentit, la Mari Carme i el Josep consideren que un dels punts més importants d'aquesta fira és precisament la seva situació, com diuen, al rovell de l'ou: «Si es treu la Fira de Santa Llúcia de la Catedral, la maten».

Tot i ubicar-se sempre en aquest entorn, ha patit lleugeres variacions per causes diverses. Finalment, des de l'any 2007, s'ha aconseguit certa estabilitat i, després de les darreres reformes experimentades pel barri, s'ha assentat en la gran avinguda de la Catedral, a l'esplanada habilitada per a la construcció de l'aparcament. El Pla de la Catedral, dalt de les escales, s'ha buidat i totes les parades han estat redistribuïdes entre el carrer dels Arcs, a ponent, i la via Laietana, a llevant. Aquest desplaçament ha fet perdre la imatge tradicional, a bastament reproduïda en portades de diaris, quadres, fotos o gravats durant anys, que de manera inconscient tots els

usuaris reproduïm mentalment quan es menciona la Fira.

La majoria dels firaires actuals havien ocupat l'antiga ubicació i alguns encara enyoren aquella imatge, tot i els inconvenients que sí que reconeixen que tenien. Tant ells, com a firaires, com els usuaris i clients. El president de l'Associació Fira de Santa Llúcia creu que tant la majoria de firaires com la majoria de botiguers de la zona estan d'acord amb la nova ubicació: «La reubicació va ser pel tema de les obres de la Catedral, que ocupaven tot el Pla de la Seu i quedava tot tallat, però no tornarem a la ubicació antiga perquè si algun dia hi hagués un incendi a la Catedral, al Marés o a la Pia Almoina, els bombers no podrien entrar perquè no hi ha espai.» Però la Carme pensa que tot i les millores d'ubicació, estava millor abans: «Jo estava més bé abans que ara. Perquè tenia la cantonada i estava davant de les escales. Davant meu no hi havia ningú i els costats feien cantonada i s'hi estava ample». En Marc valora positivament el canvi, tot i que en un principi tenien reticències:

Perquè hi havia moltes persones que tenien la punta, es guanyava bé a la punta i no al mig dels passadissos [...]. Tu imagina't als passadissos, si els vas arribar a veure, amb dos carrets de cada bebè: allò quedava col·lapsat. Era angoixant [...]. La primera fira que es va fer allà a baix, amb aquells espais que hi havia, veient passar la gent tranquil·lament amunt i avall, un luxe. A part que el cotxe el puguis deixar davant i descarregar; perquè a la fira a part del que veu la gent hi ha el muntatge, hi ha el desmuntatge.

Per l'Estrella, quan van fer baixar les parades del Pla de la Catedral, la ubicació va empitjorar. Troba que s'estava millor a dalt. Però la reflexió té més a veure amb la situació de la seva parada que amb el sentit general. Creu que hi ha una part millor que l'altra. Des del Portal de l'Àngel fins a l'hotel Colón seria la part més bona, i l'altra meitat seria la menys bona.

La disposició actual s'origina a partir del 2007. Totes les parades es col·loquen a l'avinguda de la Catedral, alineades en sis fileres paral·leles, deixant tres espais de passadissos. La disposició no és del tot simètrica, perquè s'adapta a l'urbanisme existent. Entre el carrer Tapineria i la via Laietana es forma un espai més estret i distanciat proporcionalment del grup més occidental. La forma en què es va fer aquest canvi denota, com en altres aspectes, certa improvisació. Ens explica Isidre Barceló, que en aquell moment era el president de l'Associació Fira de Santa Llúcia, la poca iniciativa que demostrava l'Ajuntament, perquè s'acostaven els dies de fira i els emplaçaments encara s'havien de distribuir en el nou espai. Explica que després de moltes reunions per demanar als tècnics de l'Ajuntament que fessin els plànols, els va acabar fent ell mateix.

Si amb l'anterior situació el sector de figures i el de verd estaven ben diferenciats, ara no és així. Abans, el sector de figures era al Pla de la Seu i al carrer de Santa Llúcia, mentre que el de verd es posava escales avall. La formació de les parades d'artesanía va ser espontània: es van incorporar mig barrejades amb parades de figures a partir de la zona externa (carrers de la Pietat, del Bisbe o dels Comtes de Barcelona). En l'actualitat, el sector d'artesanía continua a l'extraradi del conjunt.

Un primer grup el trobem entre els carrers dels Arcs i del Bisbe i els carrers de la Tapineria i del Doctor Joaquim Pou. La part central està just davant les escales de la Catedral. El segon grup, una mica desplaçat a causa de la distància entre les darreres parades del primer bloc i les primeres del segon, se situa entre els alineaments dels carrers Tapineria i del Doctor Joaquim Pou amb via Laietana. Tant en un com en l'altre hi ha sis fileres de parades.

La primera filera de parades (de la 1 a la 28) del primer grup correspon a parades del sector de figures; de la 1 a la 17, davant la façana de la Casa de l'Ardiaca; i de la 18 a la 28, davant la Pia Almoina. Al mig trobem les escales d'accés al Pla de la Seu. Just al peu de les escales es col·loquen les quatre parades de simbombes, que en realitat en són dues de dobles. Totes elles miren al nord.

La segona filera (de la 90 a la 123) també correspon al sector de figures i es confronta amb la primera, amb un passadís de 5,72 m de separació per al pas d'usuaris i clients. En aquest cas no es divideix en dos, sinó en quatre, ja que hi ha tres carrers o passadissos transversals que la parteixen (de la 90 a la 99, de la 100 a la 106, de la 107 a la 113 i de la 114 a la 123). Aquests passadissos transversals comuniquen els tres passadissos longitudinals del primer bloc.

Les fileres tres (de la parada 1 a la 34) i quatre (de la parada 35 a la 65) corresponen al sector de verd i formen un passadís central, paral·lel al primer, però de 5 metres. La filera tres està d'esquena amb la segona, i la quarta, amb la cinquena. Igualment, estan segmentades pels tres carrers transversals.

La cinquena filera (de la parada 66 a la 96) correspon també al sector de verd, però al subsector d'arbres. Aquestes són les parades que venen avets i, per tant, necessiten més espai. Per aquest motiu, la normativa els permet un marge d'ampliació frontal de la parada durant el dia de dos metres. Està d'esquena amb la filera quatre i confronta amb la filera sisena, amb un passadís de 5,93 m que les separa.

La darrera filera (de la parada 63 a la 89) del grup correspon un altre cop al sector de figures. És el tancament visual per la part nord del recinte firal. En aquest cas està segmentada, no pels carrers transversals, sinó per petits accessos a la part exterior del recinte. Per la banda de llevant,

el límit és el carrer del Doctor Joaquim Pou, i per ponent, l'accés a l'aparcament subterrani.

El segon grup és una mica més irregular a causa, sobretot, de l'existència de l'accés i sortida de vehicles de l'aparcament subterrani. Manté les sis fileres i els tres carrers longitudinals, però amb adaptacions per eludir els diferents obstacles urbanístics.

La primera filera (de la parada 29 a la 42) correspon al sector de figures, però es construeix en forma de ela: les parades 29, 30 i 31 són perpendiculars a la resta. Darrere seu resta una barana d'accés a l'aparcament. De les parades 32 a la 42 continua l'alineament marcat pel primer grup, i miren al nord.

Davant seu trobem la segona filera (de la parada 43 a la 62), que també correspon al sector de figures. Aquest cop, el passadís entre les dues primeres fileres ja no és de 5,72 metres, sinó de 4 metres. Aquestes són les darreres fileres del sector de figures. Les quatre fileres restants corresponen al sector d'artesanía.

La tercera filera (parades de la 1 a la 21), primera del sector d'artesanía, està d'esquena amb la filera dos, de figures. Tant l'una com l'altra són alineacions continues, sense segmentar. Al davant, separades per un altre passadís de 4 metres, hi ha la quarta filera, també d'artesanía. Aquesta, segmentada en dues parts (de la 22 a la 32, i de la 33 a la 40) per un petit accés a l'ascensor de l'aparcament.

Darrera hi trobem la cinquena filera, formada per les parades de la 41 a la 54 del sector d'artesanía, però segmentada en dues parts. La primera, de la parada 41 a la 45, no es troba en paral·lel a la filera del seu darrere, sinó en un angle obert de 45 graus, ja que després topem amb l'ascensor de l'aparcament subterrani. Un cop superat l'obstacle, i amb l'espai pertinent per als usuaris de l'aparcament, hi ha el segon segment de la filera,

aquest cop d'esquena amb la filera quatre. Aquest segment el formen les parades de la 46 a la 54.

La darrera filera està formada per sis parades d'artesanía (de les parada 55 a la 60). Entre la 56 i la 57 hi ha una separació a causa de l'existència d'un arbre de la via pública.

Aquesta reubicació es va justificar, com ja s'ha dit, per motius de seguretat. Calia col·locar, d'una manera o altra, les 287 parades. El plantejament no va ser en cap moment intentar crear un espai coherent, acollidor, diferenciat i amb encant; sinó encabir de la manera, això sí, més racional possible el nombre de parades de l'any anterior. Es buscaven espais amples, per contrarestar l'estretor de l'anterior situació i els problemes que ocasionava, i per facilitar el proveïment de les parades i el muntatge i desmuntatge de la Fira. Evidentment, aquesta distribució i la l'assignació corresponent d'una parada al seu titular es va fer des de l'Ajuntament, amb l'assessorament, suport o col·laboració de la Junta de l'Associació de la Fira de Santa Llúcia. Ha estat impossible esbrinar els criteris següents.

Hi ha alguns matisos que caldria ressaltar. En primer lloc la distància física entre la part més occidental i el grup proper a la Via Laietana; amb una gran separació, que no és altra cosa que la continuïtat del traç dels carrers Tapineria i Doctor Joaquim Pou, que parteixen la fira en dos. Sens dubte, s'han adduït motius de mobilitat i seguretat pública. Però l'efecte és el que és.

En segon lloc, sorprèn la separació que pateixen les parades del sector de figures. Una primera separació entre les dues primeres fileres del primer grup amb la sisena; però també entre els dos grups. D'aquesta manera, queda un primer conjunt de parades de figures en el primer grup; un altre conjunt dins el mateix grup però a la sisena filera, i, finalment, un tercer grup format per les dues primeres fileres del segon grup.

Un altre punt destacable és la ubicació del sector d'artesanía, que ha motivat alguna queixa i modificacions posteriors; perquè se situen en un espai ple d'obstacles i mobiliari urbà que n'impedeix la continuïtat i, fins i tot, en dificulta la comunicació.

No tots els llocs són iguals ni homogenis, ni així és percebut pels mateixos firaires. No és el mateix estar al costat del carrer dels Arcs, que és la continuació del Portal de l'Àngel, que de la via Laietana. Tampoc és el mateix tenir una cantonada que estar al mig, ni estar davant les escales de la Catedral que al costat de l'aparcament.

Tipologia de firaires

Des d'un punt de vista d'organització i normatiu, la Fira es divideix en tres sectors, en principi diferenciats per la comercialització de productes propis: figures, verd i artesanía. Però aquesta divisió no ens serveix per veure les diferències tipològiques de firaires, que és molt més àmplia i complexa. Aquestes diferències, cal determinar-les més aviat en funció de la forma de treballar durant la resta de l'any que en el període de



Fira de pessebres a la Catedral de Barcelona (1939). Fons Pérez de Rozas - Arxiu Fotogràfic de Barcelona



En Josep san Nicolàs preparant un cep que vendrà a la Fira de Santa Llúcia (2013). Jordi Montlló.

la Fira; més en els objectius i motivacions que en els productes; més en l'espai de treball que en el de venda. Des d'aquests punts de vista, es poden apreciar semblances entre firaires de sectors diferents i diferències entre firaires del mateix



La Mari Carme i en Josep a l'habitació habilitada com a taller (2013). Jordi Montlló.

sector. I és que la divisió sectorial dels firaires és un element artificios, fruit, com hem vist, de la mateixa evolució històrica de la Fira, però en l'actualitat, obsolet.

En conseqüència, la tipologia de firaire està determinada pel tipus de dedicació laboral, si és



La Pepa va començar venent cendrers, i actualment les seves figures són de les més originals de la Fira de Santa Llúcia (2013). Jordi Montlló.

parcial o exclusiva, o el tipus de producte que ven. El tipus de dedicació té una afectació directa sobre la motivació o els objectius del firaire envers la Fira. Si la dedicació és parcial, la Fira suposarà un complement econòmic per a la família. Si la dedicació és completa, suposarà la base de l'economia familiar, en funció de l'aportació de l'altre cònjuge.

Un altre factor determinant és el producte de venda. Els firaires poden ser artesans o revenedors. Aquesta característica és una mica més



En Ramon és el representant del sector d'artesans i té un taller i una botiga on fa les seves pròpies joies (2013). Jordi Montlló.

complexa de definir i impossible de tabular, per diferents causes. En primer lloc, en moltes parades es barregen els conceptes. Els mateixos firaires es fan alguns elements i la resta són productes de majoristes que revenen. És difícil avaluar quins són els productes que es fan i,



La família Rodergas s'ha especialitzat en la creació de tions (2013). Jordi Montlló.

sobretot, malgrat les normatives, avaluar-ne el percentatge. Alguns productes són artesanals, però fets per altres, i els firaires els revenen.

Un segon factor de distorsió és el concepte d'artesanía. En l'anomenat sector d'artesanía, on figura que la totalitat de firaires disposa del carnet d'artesà que facilita la Generalitat, és difícil accedir a les dades completes, perquè hi ha molta picaresca. Durant la realització del treball de camp no s'ha tingut accés a la documentació personal i, per tant, no podem afirmar el grau de

frau existent en el sector. Fins i tot un dels entrevistats que afirmava que es feia el gènere sembla un frau.

El concepte d'artesania en el sector de verd és una mica paradoxal. És veritat que es fan els rams o que s'acompanyen d'elements fets per altri de forma artesanal, però és molt residual. En aquest context sí que hem detectat algun taller on es fabriquen els tions i algun element residual d'altres èpoques que implica certs coneixements i certa manipulació individual (Montlló 2013, p. 23).

Dedicació parcial o exclusiva com a motivació econòmica

Majoritàriament, des del segle XVIII, la venda a les diverses fires de pessebres ha estat una activitat econòmica complementària per a professionals d'altres sectors. En alguns casos, s'ha convertit en un migrat sostenidor econòmic després de perdre la feina i s'ha acabat convertint en l'únic ingrés. Sovint, i ha passat molt en la postguerra, ha estat una via per fugir de la misèria.

L'any 1939, el pare de la Mari Carme es va quedar sense feina i es va haver d'espavilar com va poder. Ella explica que un firaire que els coneixia li va ensenyar a treballar el suro, i tota la família es va posar a fer casetes, fins que al pis ja no en cabien més. Els dies abans de Nadal es va fer un mostrari, que en realitat era la capsa de la cobertura del casament folrada de vellut, i se'n va anar botiga per botiga fins que ho va vendre tot. L'any següent ja tenia la parada a la Fira.

He documentat casos d'immigració econòmica des dels anys vint del segle passat, en què es fugia de la misèria i es buscava un mitjà de vida en empreses a Barcelona, com l'Exposició Universal de 1929. És el cas dels avis del Josep, nas-

cuts a Múrcia, o els avis del Diego, que van venir d'Almeria l'any 1927. Potser el cas més extrem l'hem trobat amb l'àvia de la Mercè, que es deia Tomasa i que va venir de Madrid fugint d'una situació personal extrema, a peu i amb dues criatures ben petites. Aquest fet es va produir poc després d'acabar la Guerra Civil. «No tenien ni cinc cèntims, res. Demanaven caritat, i amb el que feien, menjaven. Van estar un mes caminant i dormien allà on trobaven un paller, un *albergue*». Quan va arribar a Barcelona no coneixia ningú. Va llogar una habitació, on s'estava amb les dues filles: «I d'allà es van endur un matalàs i el va vendre, i amb el que va treure es va comprar un carro i un cavall, un burro. I va fer de drapaire.» Al cap d'un temps es van traslladar a Gràcia, on coneixien un home que pintava figuretes de pessebre. Aquest home li va proposar que posés una parada a la Fira de Santa Llúcia perquè sabia que donaven permisos.

La dedicació exclusiva a aquesta activitat sempre ha estat una excepció molt puntual. Però en l'etapa més recent, tot i que continua sent el cas d'una minoria, s'ha incrementat. Hi ha famílies que van començar a treballar-hi com una activitat complementària, i les segones o terceres generacions s'han professionalitzat. D'altres l'han continuat per tradició després de jubilar-se de l'activitat principal, com una ajuda econòmica, però més com una necessitat emocional. Recentment aquest fet ha provocat conflictes per manca d'un marc legislatiu apropiat als canvis socials.

La dedicació completa o parcial a l'activitat de la Fira també condiona les formes i els espais de treball. Però també ho condiona el producte de venda. Si el firaire és artesà té unes necessitats totalment diferents de si és un revenedor o un comercial. Aquesta característica també depassa la diferenciació per sectors. Trobem revenedors en tots els sectors, fins i tot en el d'artesans, on

en teoria cal presentar el carnet d'artesà per entrar-hi.

L'artesà que fa figures de pessebre o construccions en suro com una activitat complementària acostuma a treballar a casa. Pot tenir una habitació condicionada com a taller o compartir espais de la casa. En Jesús disposa d'un espai, diminut que no arriba als dos metres quadrats, per crear les seves construccions de suro amb taps d'ampolla. L'Aurora guarda el petit forn al menjador i emmotlla i pinta en una petita habitació on guarda la màquina de cosir, que li fa alhora de taula. Totes les habitacions de la casa tenen algun armari ple de caixetes amb les figures classificades per tipologies i per mides.

L'Aurora va començar a treballar per en Miquel Riera, que també tenia parades a la Fira, quan tenia 15 anys. No va poder estudiar perquè la seva família era d'origen humil i eren tres germans. La seva feina en el taller era diversa: emmotllar, repelar o pintar les figures. Arribava un dia o altre, durant les dates de la Fira, que havien d'ajudar a vendre perquè els faltava personal. Era una feina que donava molt poc. L'Aurora va treballar 25 anys amb en Miquel Riera. Quan es va casar va demanar poder treballar des del domicili propi, i es va adequar el pis a les noves necessitats. Quan en Miquel Riera es va morir, es va quedar sense feina i va decidir establir-se pel seu compte: «Una senyora em va deixar el lloc.⁴⁸ I el meu marit amb quatre fustes em va fer una parada, i així vam començar. Vaig estar així dos anys.» Fins que en Francesc Gòdia va plegar i li va oferir una parada. Només faltava posar-la a nom seu per estar al corrent de la normativa: «Aleshores, el president de la Fira,

que era el senyor Servet, em va dir que si l'any següent volia la parada en nom meu, calia que demanés els papers a en Gòdia. I sí, sí, en Gòdia no em va dir mai que no. Me'ls va donar i em va posar la parada a nom meu.»

En contraposició a aquest grup, que respon més a la tipologia tradicional de la Fira, trobem els anomenats professionals, perquè la seva dedicació és exclusiva i els seus ingressos provenen únicament d'aquesta activitat. Dins d'aquest grup, però, també cal diferenciar entre el taller familiar i els majoristes. El taller familiar es caracteritza per no tenir personal aliè al grup familiar i no contractar feines a tercers. Tota la feina es fa en l'àmbit familiar, en un taller annex a l'habitatge o en un local proper, però específic. Són els casos de l'Albert Deulofeu, la família Bertran o els germans Colomer, dins el sector de figures.

Un segon grup de professionals és el que es dedica a proveir els mateixos firaires. La majoria va començar amb una o dues parades, però amb el temps van anar professionalitzant el negoci. El cas més conegut a la Fira és el de Pessebres Puig (Belenes Puig, SL), que també tenen una botiga al carrer Comte Borrell i mantenen parades a la Fira. Es tracta d'una empresa creada l'any 1933 per l'avi dels actuals gerents, Josep Puig Llobera.⁴⁹ Però també hi ha el Fabregat, l'Oliver o en Plana.

En el sector de figures cal fer un incís, perquè dins del grup de dedicació parcial s'hauria de distingir els revenedors dels artesans. Però com que ja hem dit que és difícil de quantificar, només afegirem que aquell model d'artesans arrelat a la tradició de la fira minva molt més de pressa que

⁴⁸ Quan diu «deixar el lloc» vol dir que la parada anava a nom d'una altra persona.

⁴⁹ <<http://www.belenespuig.com/es/nuestra-empresa/>> [Consulta del 23 de març de 2016.]

el sistema de revenda. Bàsicament pel desgast i els costos que suposa un model enfront de l'altre. En els artesans implica un treball constant durant tot l'any per tenir a punt el gènere durant la Fira. Per la banda de revenedors, només cal fer la comanda del que han calculat que vendran, en funció de les vendes d'aquell any, i disposar de l'espai per emmagatzemar uns dies abans d'inaugurar la Fira.

En el sector de verd, la dedicació exclusiva és testimonial i correspon a casos molt concrets. Per exemple, el d'en Lluís, que té una floristeria la resta de l'any, o el d'en Carles, que és un jove artista que adapta els seus coneixements i creativitat a productes específics adaptats a la Fira. Es tracta de dos casos ben contrastats per diversos motius. En primer lloc, perquè en Lluís pertany a una família de llarga tradició a la Fira; ell és el membre de la quarta generació que s'hi dedica. En canvi en Carles és el primer i no té ni ha tingut mai cap familiar vinculat a la Fira.

La diferència més clara la trobem en el sector d'artesanía, on sí que veiem una clara professionalització, al marge que el seu producte sigui autènticament artesà o no. La immensa majoria de firaires d'aquest sector es dedica a participar en altres fires, en diferents pobles i ciutats de Catalunya i de la resta de l'Estat espanyol. Molts d'ells tenen la seu a Eivissa i responen al model incorporat a partir dels anys setanta. La seva implicació és total, perquè de les vendes en depèn la subsistència econòmica.

La diferenciació tipològica segons el grau generacional

La tradició familiar en la participació a la Fira també és una característica que els mateixos firaires entrevistats perceben com a idiosin-

cràtica. En l'actualitat, fins a quin punt és una realitat o una mitificació? Es tracta d'una característica homogènia en tots els sectors? Es tracta d'un fenomen progressiu o regressiu?

En el sector de figures, hi ha majoritàriament una transmissió generacional. Un 39% són la segona generació, però un 22% ja són els néts dels primers firaires. Excepcionalment trobem casos de quart i cinquè grau generacional. Però atès que suposadament es tracta d'una fira en què la transmissió de parades a familiars gaudeix de prioritat, i considerant el nombre de parades s'ha reduït en relació amb anys anteriors, un 33% de parades de primera generació sembla una mica massa elevat. La llàstima és que no puguem tenir dades per comparar. Després de més de 225 anys de funcionament de la Fira, es podria esperar que el percentatge de tercer o quart grau generacional fos més ampli.

Les diferències entre el sector de verd i de figures són ben poques i poc significatives. Hi ha cert paral·lelisme en aquest punt, tot i que, com s'ha vist en l'apartat de dedicació i el tipus de producte, difereixen prou. Ens trobem exactament amb el mateix percentatge de primera generació. Disminueixen els representants de segona generació, però en contraposició, augmenten els de tercera. I el que sí que hi ha és un percentatge molt més elevat de quarta generació.

El tipus de material que manipula el sector de verd facilita l'estacionalitat de la feina. És a dir, només requereix una dedicació durant una part de l'any, perquè no té la durabilitat de les figures. Aquest aspecte facilita el relaxament durant la resta de l'any i fa més difícil la saturació o el que ara en diem estrès. També és cert que les condicions laborals durant els anys trenta, quaranta, cinquanta o seixanta del segle passat, que és l'època de què ens parlen els informants, era molt dura. Durant l'època de la Fira, tota la

família havia de participar-hi. Les jornades laborals eren molt llargues, abans calia anar als diferents mercats de majoristes a buscar el gènere. I, paral·lelament, a les sortides a muntanya, per recollir la molsa, el galzeran i tota la sèrie de productes naturals necessaris. L'aparició de normativa mediambiental i els models actuals de venda del sector han canviat molt la feina, i faciliten la dedicació.

En el sector d'artesanania, com ja era fàcil preveure, es canvien les tornes. Es tracta d'un sector molt diferent dels altres dos, sense la mateixa tradició i que comença a aparèixer a la fira a principis dels anys setanta del segle passat. Tenint en compte tot això, és normal que el 97% siguin de primera generació i només un 3% de segona. A més, per les entrevistes realitzades, les segones generacions no tenen tendència a participar gaire de l'ofici dels pares. Tampoc en els altres sectors, però molt menys en aquest.

Durada de la Fira i canvis de data

La Fira de Santa Llúcia és un mercat efímer i estacional. De llarga durada, si es compara amb mercats i fires de característiques similars, ja que es perllonga gairebé durant un mes.

Però a l'inici el funcionament era diferent, ja que les parades es muntaven i desmuntaven a diari. Per tant, la mobilitat dels firaires era molt alta. Es desplaçaven allà on hi havia tanta gent com era possible, a la recerca de la clientela. Un bon motiu de reunió de la gent eren les festes, majoritàriament de caràcter religiós, com ja hem vist en el capítol corresponent. A excepció de la Fira de Sant Tomàs, que durava tres dies, la resta eren d'un únic dia. Com ja hem comprovat, només a partir de 1932 s'unifiquen les diferents fires de pessebre; des de la de la Puríssima, el 8, fins a

les de Sant Tomàs, del 21 al 24. Per tant, a partir d'aquest moment, hi haurà fira de pessebres des del 8 fins al 24. Tot i així, les parades es continuen muntant i desmuntant a diari. Això n'afecta la mobilitat, perquè es poden desplaçar d'ubicació segons la data. La plaça Sant Jaume és molt concorreguda el 8 de desembre, mentre que el 13 es prefereix tenir parada davant la Catedral i els carrers adjacents. El nombre de parades era molt elevat, s'omplia fins i tot la plaça del Rei.

Acabada la Guerra Civil, s'ha mantingut certa unificació i un mateix criteri a l'hora de definir les dates de començament i final de la Fira. La data oficial de començar era el dia de la Puríssima, el 8 de desembre, lligant amb l'antiga tradició de la primera fira de pessebres. Aquesta data s'ha mantingut inalterable fins a la introducció d'una nova festa en el calendari: la de la Constitució espanyola, el 6 de desembre. En aquest cas, per primer cop ens trobem una festa política no adscrita a cap significat religiós. Entra en vigor l'any 1984.⁵⁰



Els germans Vidal. Arxiu familiar Vidal.

⁵⁰ Real Decreto 2964/1983, de 30 de noviembre, por el que se establece el «Día de la Constitución». Boletín Oficial del Estado n. 287.

Ben aviat, però, la Constitució serà només una orientació i no un precepte, com ho havia estat la Puríssima, *pessebrísticament* parlant, és clar. El canvi de model polític a l'Estat espanyol, per un model menys rígid, també ho facilitava. L'any 1995 la inauguració de la Fira de Santa Llúcia s'avança fins al dia 2 de desembre, coincidint amb el cap de setmana previ a la festa de la Constitució. Des d'aquest moment el canvi de data d'inici serà una constant que es mantindrà fins a l'actualitat, i que és motiu de fort debat intern, com veurem tot seguit.

Des de la primera assemblea de l'Associació Fira de Santa Llúcia a què vaig assistir,⁵¹ el tema de les dates d'inici ha estat un dels principals motius de discòrdia entre firaires. La voluntat de l'Ajuntament de Barcelona, tramesa als membres de la Junta, seria la d'establir unes dates fixes per a la celebració de la Fira, entre el 25 de novembre i el 23 de desembre, per facilitar-ne la promoció institucional, i alhora fer-la coincidir amb altres inauguracions festives, com l'encesa de l'enllumenat públic.

En aquesta assemblea també es va presentar el conveni que haurien de signar l'Ajuntament i l'Associació, en el qual s'estableixen les dates de celebració de la Fira per al 2013. Prèviament hi havia hagut una votació per determinar la durada de la fira del 2012. Es plantejaven dues opcions: fira curta o fira llarga. Va guanyar l'opció de fira llarga, i es va establir la data d'inici per al 24 de novembre.

Però un grup força nombrós, sobretot del sector de verd, reclamaven un canvi de dates, ja que la fira llarga els suposava molts inconvenients. A l'assemblea següent, la Junta continua mantenint l'opció de fira llarga emparant-se en el con-



Instal·lació del cablejat elèctric de la Fira de Santa Llúcia. Arxiu Fontclara.

veni, amb una validesa de dos anys (2012 i 2013). Però la disconformitat de molts dels assistents en el torn de precs i preguntes obliga la Junta a convocar una assemblea extraordinària per determinar el calendari de la fira del 2013.

En aquesta assemblea extraordinària, celebrada el 8 de maig del 2013, es presenten dues propostes. La primera opció és començar el 25 de novembre, que cau en dilluns. La segona variant és la de començar el 30 de novembre, que coincideix en dissabte.

No es tracta d'un tema anodí, i no ho és per diversos motius. Començar en una data o en l'altra suposa uns beneficis per a uns i uns perjudicis per d'altres, cosa que contraposa interessos dins

⁵¹ El 26 de setembre de 2012.

la mateixa associació. Majoritàriament, el sector de verd veu com l'avançament de dates els perjudica la venda, que es caracteritza per un producte amb data de caducitat. Per tant, les vendes s'acostumen a fer més entrat el cicle nadalenc. Per molt que comercialment s'avancin les dates, els clients endarrereixen la compra d'avets o d'ornaments vegetals, per poder-los mantenir amb tan frescos com sigui possible durant els dies específics de Nadal. Però si la Fira obre, no poden tenir la parada buida. Com que es tracta d'un gènere perenne, es fa malbé.

Per contra, el sector de figures gaudeix d'una clientela que sovint ja fa setmanes que treballa en el seu pessebre i prefereix avançar les compres abans que les existències s'esgotin i es quedi sense aquella figura que li mancava per completar el conjunt. A més, es tracta d'un producte que no caduca i que es guarda d'un any per l'altre. En Gerard, que és del sector de figures, entén perfectament aquesta problemàtica:

El tempo entre verd i figura és diferent. Nosaltres venem durant les primeres setmanes i la última setmana no fem res. En canvi els de verd venen durant les últimes setmanes, que són les més properes a Nadal i quan l'arbre encara es manté. Amb aquesta circumstància, i considerant que l'any passat, per exemple, i l'anterior, havíem començat moltes setmanes abans, els de verd estaven que trinaven perquè a finals de novembre havien de comprar un material que no arribaria viu, que no arribaria amb fulla a Nadal.

No trobaria malament que cada sector tingués una data d'inici i de fi diferent. Tot i que potser solucionaria aquest problema concret, segurament en causaria d'altres.

El sector d'artesans també prefereix una fira llarga, però per motius diferents. Es tracta d'un sector més professionalitzat, i la mateixa dinàmica interna fa que tinguin una dedicació per-

centualment molt més exclusiva que els altres sectors. Quan més dies puguin tenir la parada oberta, millor per a ells, ja que el seu producte no és gens estacional. L'Elisenda pensa que, més que la durada de la fira, és important el dia de començar. No és el mateix començar en un dilluns que en un dissabte. Les vendes del cap de setmana són molt més importants. El que sí que li agradaria és allargar-la per darrere, fins a la vigília de Nadal. Com abans.

Però hi ha més motius, més enllà dels mateixos productes, per preferir una fira curta o llarga: els que podríem anomenar fenomenològics. Molts firaires es caracteritzen per la dedicació parcial. Per a ells la Fira és un període excepcional, en el qual venen la feina feta durant tot l'any. Ja ho feien els pares o els avis i és un complement econòmic. La principal font d'ingressos familiars els prové d'una altra activitat, que poden executar ells mateixos o el cònjuge.

En una fira que administrativament compregui dos mesos, els requeriments administratius es dupliquen. Encara que la d'un mes només inclogui tres o quatre dies. S'incrementen les taxes municipals i els preus dels serveis addicionals. La conciliació laboral amb l'activitat econòmica principal és molt més difícil. Molta gent demana a l'empresa els dies de festa que coincideixen amb la fira. En definitiva, augmenten les dificultats per mantenir la sostenibilitat econòmica i, per tant, la continuïtat de molts firaires.

Finalment, en l'assemblea del 8 de maig del 2013 es va procedir a la votació. De 156 vots, la majoria, amb 112 vots, es va decantar per l'opció de fira curta; és a dir, començar el 30 de novembre. L'opció de fira llarga fou l'elecció de 41 votants. La resta, 3, van ser vots nuls.

Sembla que, a partir d'aquest moment, s'ha establert com a entesa entre interessos mantenir el començament de la fira coincidint amb el

darrer cap de setmana de novembre. Així, durant els dies feiners anteriors es poden fer les tasques de muntatge de les parades, seguint l'ordre prèviament establert per la municipalitat, d'acord amb l'associació, per facilitar-hi l'accés de forma esglaonada.

Per contra, la data de finalització ha estat més estable. Tradicionalment el darrer dia de venda ha estat la vigília de Nadal, el 24 de desembre. També es fonamenta en una arrel tradicional, ja que aquest era el darrer dia de les Fires de Sant Tomàs. Aquesta data s'ha mantingut fins a principis dels 80 del segle passat, quan, a petició de l'estament religiós, es va sol·licitar a l'Ajuntament que pleguessin el dia 23, perquè durant la celebració de la Missa del Gall el pla de la Seu presentava un aspecte lamentable, de fustes i deixalles diverses, moltes de les quals formaven piles per ser cremades allà mateix. Fins i tot molts venedors, sobretot del sector de verd, encara aprofitaven per vendre als assistents de la celebració religiosa. A la Carme li agradava vendre el dia 24:

A la gent no li agrada gaire vendre el 24, estan cansats de fira, i a mi m'agradava moltíssim. És el dia que més venia. Començàvem a plegar i em deien "ara volem marxar però ens queda mig sac de molsa". Jo els deia "ja us el compro", i un altre em deia "a mi em queda això", "pues jo us ho compro, deixeu-ho aquí, i no, no cal que ho toqueu". I jo anava *pasillo* amunt i *pasillo* avall i fins a les dotze de la nit estava venent. La gent sortia de la missa del gall i jo encara venia. M'ho passava bé.

La Pilar es recorda quan s'acabava el dia 24 «y la Noche Buena como aquel que dice se hacía allí. Yo me acuerdo de haber pedido el aguinaldo en la Catedral tocando la pandereta». Ara el darrer dia de la Fira és el 23, perquè, com explica la Pilar, «lo quitaron porque como venían los señores a la Misa del Gallo todos arregladitos y antes

eran maderas, no es como ahora que se llevan las paradas y todo ordenado; antes hacías las paradas con las maderas que encontrabas por la calle [...]. Maderas, basura, quedaba de todo».

Finalment, l'acord número 5 del conveni entre l'Associació Fira de Santa Llúcia i l'Ajuntament de Barcelona estableix que l'activitat es portarà a terme «des de l'últim divendres de novembre al matí i fins al 23 de desembre a la tarda». Si l'Associació vol modificar aquestes dates «s'haurà de comunicar al Districte amb un mínim de tres mesos d'antelació».

La continuïtat generacional i la transmissió de les parades

Tant a les entrevistes amb els informants com repassant l'hemeroteca, un dels aspectes que més es destaquen com a característic de la Fira és la continuïtat generacional de les famílies que s'hi dediquen. Aquest és un fet reiteratiu al llarg de la història, tot i que mai, fins al present treball, s'ha dut a terme un estudi estadístic. Per tant, no tenim dades comparatives d'altres èpoques o períodes històrics. Tot i així, sembla estabilitzat a la baixa.



El Jesús en el seu petit taller (2012). Jordi Montlló.

Canviar el nom del titular de la parada al fill o filla ha estat un dret que ha facilitat aquesta continuïtat. Però la normativa fallava quan en lloc d'un fill/a havia de ser nét/a o nebot/da. Quan hi ha hagut aquesta necessitat, s'ha produït un conflicte que normalment s'ha resolt amb més o menys dificultats i picabaralles. Així el mite de la tradició familiar s'ha salvaguardat.



Amèlia Olivé i Bernat Prats, l'any 2008. Arxiu família Olivé-Prats.

El que no s'ha treballat mai, en el context de la Fira, és el concepte de taller artesà. És a dir, en els tallers hi poden treballar els descendents, però també hi poden treballar aprenents. Els fills no sempre estan disposats, per circumstàncies diverses, a continuar el negoci del pare. En els casos en què la continuïtat no es pot assegurar per la línia genealògica, s'hauria de poder utilitzar la figura de l'aprenent. Malauradament, els tallers de figuristes catalans, a diferència d'altres zones, no han optat per aquesta modalitat.

Aquest punt pot ser clau per analitzar la situació actual i fer una mica de prospectiva. Ja hem vist que no tots els firaires són artesans. Més aviat n'hi ha pocs. I cada cop n'hi ha menys. Quan dic artesans em refereixo únicament i exclusiva a artesans del pessebre. Perquè, per sobre de tot,

la Fira de Santa Llúcia hauria de ser una fira de pessebres. I, paral·lelament, una fira d'artesans del pessebre. És a dir, aquells que fan figures i els que treballen el suro. Els elements que destacava el Baró de Maldà l'any 1786 quan s'hi passejava.

Tenint en compte que la transmissió de parades només es pot fer per línia familiar, que els permisos només es concedeixen anualment i, en teoria, no són vitalicis, i que hi ha un desfici generalitzat per augmentar els metres lineals per part de molts firaires, tenim servit una de les principals fonts de conflicte. En aquesta monografia només el deixem apuntat i convidem els interessats a esperar la publicació del treball de recerca.

La normativa i la realitat han estat durant molts anys dues vies paral·leles. La picaresca, com a concepte genèric, ha estat en molts casos la principal estratègia per obtenir parades. El conveni actual, que limita, per primer cop, el nombre de parades que s'hi poden establir a 287, regularitza el dret consuetudinari de mantenir els mateixos firaires, si així ho sol·liciten, d'un any per l'altre, conservant l'aparença de reglamentari.

La tradició familiar o el negoci com a legitimació

L'estudi de l'evolució de les diferents fires de pessebres a Barcelona no s'ha de veure com un exercici retòric d'il·lustració, sinó com una necessitat bàsica per entendre l'actualitat i copsar l'autèntic *background* de la Fira.

Fins fa pocs anys, algun cronista o, fins i tot, algun firaire entrevistat pel periodista de torn podien afirmar que, malgrat el pas dels anys, la Fira no havia canviat gaire formalment. Però, en realitat, la Fira no ha estat aliena a la successió

de petits o grans canvis socials, polítics i econòmics transcorreguts en els darrers decennis. La introducció de nous materials, els canvis en les polítiques fiscals, les normatives comercials, la implantació de nous costums i hàbits, l'aparició de nous establiments comercials, l'ampliació i homogeneïtzació de mercats, les modes, les crisis, etc., són només alguns dels factors que, es vulgui o no, han repercutit en la Fira i en els firaires.



Celebració de l'aniversari de la Fira Santa Llúcia, l'any 1998. Fons Maria Josep Brasó.

El que fa uns anys resultava rendible ara no ho és, el que era senzill, s'ha complicat. L'estructura familiar també s'ha modificat. Els horitzons s'han ampliat per als fills dels firaires i els esforços que calen no compensen els guanys.

Quin sentit té continuar la Fira? La tradició com a motor és suficient o cal un guany econòmic? Què preval, el sentiment o la pràctica? Ens movem en un terreny fràgil i difícil de computar. La causa dels handicaps exposats i d'altres que no s'han dit és que molta gent s'ha quedat a mig camí. Dels que queden, en podem donar alguns exemples com a referència de les diferents opinions que podem trobar.



Àngel Servet a la parada. Any 1988. Arxiu Família Servet

En primer lloc, hi ha les opinions extremes. Aquell o aquella que diu que el que importa són els beneficis: «Qui va a la Fira sap què hi va a buscar, hi va a fer diners; o t'interessa o no t'interessa, i punt». Un altre diu que la fira és molt maca, però s'hi va a fer diners.

A l'altre costat hi trobem en Guillem, que ho veu com una tradició familiar que no es pot abandonar, i encara que s'ho hagi de combinar amb la feina i resulti poc satisfactori econòmicament, té clar que ha de seguir, ni que sigui per motius sentimentals. La Rosa també ho veu pel mateix costat. Per a ells, la Fira de Santa Llúcia és una mica com un verí. És addictiva. I en el seu cas, no és tant per diners, perquè explica que la situació econòmica del pare era bona, però si no anaven a la Fira, la mare es moria.

Però a banda de les posicions més extremes, la majoria entenen que és important no perdre diners. Des de la pròpia observació cal que digui que en alguna parada concreta se'm fa difícil, ateses totes les circumstàncies exposades, creure en la seva viabilitat econòmica. Però, més que guanyar-hi o perdre-hi diners, el que cal analitzar és si l'esforç de tot l'any recompensa o no. Es tracta d'un concepte no exclusivament econòmic, sinó que a la balança s'hi posen molts intangibles.

No és el mateix l'esforç d'un que compra i ven, sigui figures o sigui verd, que el d'un artesà, que ven tota la producció de l'any durant els trenta dies de fira. Però, sens dubte, tant en un cas com en l'altre, la tradició es posa en un costat de la balança. Fins a quin punt el pes d'aquesta tradició és important? Es tracta d'una anàlisi qualitativa, no quantitativa.

Per a en Francesc, s'ajunten totes dues coses: per guanyar diners i per tradició. «Ha estat una tradició de la mare. La mare sempre s'hi ha guanyat uns quants dinerets i ha estat un ajut per a la família, i també per voluntat pròpia des dels últims anys». Per a un altre Francesc:

La Fira té un cuc. Jo no sé què és, però hi ha gent que va a la Fira i dius com pot ser que vingui a la Fira? Però a la Fira hi ha alguna cosa, no sé què és, però hi ha alguna cosa que fa que la gent li tingui, no ho sé... És la Fira [...]. Nosaltres tot l'any pensem en la Fira, que ja queden quatre dies per a la Fira, que l'any que ve per la Fira, que aquest any per la Fira. O sigui que tota la nostra vida ha estat relacionada amb la Fira.

Com diu aquest darrer informant, com pot ser que hi hagi gent que aguanta? Sobretot tenint en compte la nul·la ajuda que rep el sector artesà dels pessebres, la poca autoestima del seu mateix treball, la facilitat amb què s'abandonen els sistemes i materials de treball artesanals per d'altres que abarateixen costos, a canvi de perdre intangibles tan subtils que discutir-ho és picar pedra. De nou, deixem el debat obert.

La tipologia de les parades com a referent visual de la Fira

La parada com a unitat de mesura

Abans de continuar tractant cap altre aspecte és necessari fer un parèntesi i parlar de la unitat de mesura de la Fira: la parada. Aquesta parada

estàndard fa, per normativa, dos metres d'amplada i un metre de fondària. Tot i que físicament ens podem trobar parades de quatre o sis metres d'amplada, que sovint comporten dues o tres llicències diferents. En alguns casos, tot i correspondre a una única llicència, en el llistat oficial hi ha dos números diferents. En aquest cas es parla d'una parada doble, però amb doble numeració i llicència única.

A partir de les dades del 2012, tenim 123 parades de figures; 96 del sector verd; 60 d'artesanaria i 4 de simbombes. De les 123 parades de figures, 25 corresponen a parades dobles amb una única llicència i 73 són simples. De les 96 parades de verd, 12 són parades dobles amb llicència única i 84 són simples. La totalitat de les 60 parades del sector d'artesanaria són simples, amb una única llicència per parada.

Quan a les estadístiques o en els tràmits administratius es parla de nombre de parades, la referència és la numeració. Per tant, per saber el nombre de metres lineals de parades que hi ha, només caldria multiplicar per dos el nombre de parades. Si són 123 parades de figures, multiplicat per dos, tenim 246 metres lineals útils d'espai públic. No es paga per llicència sinó pel número de la parada.

Evolució històrica de les parades

La parada és un dels elements més característics i tradicionals de la Fira. Però no sempre han estat com les veiem ara. En la majoria dels casos es tractava de dos cavallets i uns taulons al damunt, coberts per una peça de llenç o de cotó. Damunt d'aquests taulons s'hi podien posar presatges, per tal d'encabir-hi més volum de material. I això en els millors casos, perquè el sector de verd venia directament a terra, estenent un

drap o un mocador de fer farcells i posant-hi la mercaderia al damunt. Lluís Boix explica que la primera parada que va muntar el seu pare, l'any 1923, era d'aquest tipus i que per protegir-la de la pluja feien servir unes veles ben untades amb oli de llinosa. També diu que algunes tenien coberta de fusta i al damunt les veles. Per il·luminar-les feien servir espelmes o acetilè. Més endavant, petromax.

Les característiques de les fires en èpoques reculades, quan calia muntar i desmuntar cada dia, no facilitaven una evolució de les parades. És sobretot a partir de 1939 que comencen a aparèixer els pavellons. Però encara no tots eren com els coneixem en l'actualitat. Es tractava d'una



Firaires en un moment de descans. Pepa Brasó.

simple evolució de la taula, en la qual la part de sota era tancada i feia les funcions d'armari, i al damunt s'hi col·locaven prestatges que de nit es podien tancar.

L'any 1940 ja trobem la tipologia de parades com les actuals, però conviuen encara amb algunes amb el format anterior a la guerra. La Maria Rosa recorda perfectament aquesta època perquè «s'havia d'anar a la Catedral amb tot a sobre. A la nit tornar-ho a recollir i tornar-ho a portar aquí. O sigui, cada dia s'havia de portar el gènere

i tornar-lo, que era dur, eh!. En aquella època eren pocs els que tenien una parada tancada».

I el que sobretot es veu és una gran diferència entre les parades de figures i les de verd. Aquestes darreres es concentraven, sobretot, a les escales d'accés al pla de la Seu. Els que no venien a terra, tenien estructures de fusta, per penjar els rams i els brancatges improvisats.

La primera parada o taula que va tenir la Carme, la van fer a còpia de caixes d'ous adquirides al mercat de Santa Caterina: «Vam comprar unes quantes caixes d'ous a aquella gent i en vaig formar la taula amb quatre potes, i vaig fer un arc per poder-hi penjar els rams de galzeran, i això ja va ser una gran cosa perquè nosaltres tot ho teníem a terra, quan plegàvem ho posàvem en una borrasa.» Més endavant, amb un carro i una mula d'un veí, carregaven l'escriptori del pare per fer de parada. L'avi de la Mercè també anava amb el carro amunt i avall cada dia, per muntar i desmuntar la parada.

Botiga, aixopluc i sovint menjador durant llargues jornades

El pavelló guanya adeptes ben aviat perquè és pràctic per a les noves necessitats, i amb petites variacions s'estandarditza en aquests dos metres quadrats, amb el tancament que pot servir de coberta o no, i amb una part de baix on s'emmagatzema el material que no cap a l'exposició.

En aquest espai de dos metres quadrats, el firaire hi passarà tota la jornada durant els dies que duri la Fira, faci fred o calor, plougui o faci vent. Molts hi menjaran a l'hora del dinar, i s'han adequat un petit prestatge que es pot amagar i els serveix de taula. Només es deixava la parada per anar al servei. Però la sogra de l'Amèlia, ni això: «Ella, dos mesos abans de la Fira, si, posem,



Fira de pessebres a la Catedral de Barcelona (1939). Fons Pérez de Rozas – Arxiu Fotogràfic de Barcelona.

cap allà a les sis tenia ganes d'orinar, no hi anava, s'aguantava i així anava fent, no anava al lavabo fins que no venia aquí. No hi havia anat mai, no es movia de la parada.»

Per aquest motiu cadascú es dissenya l'interior segons els gustos o necessitats. N'hi ha que tenen un espai a l'interior on seuen i despatxen les vendes. D'altres prefereixen fer-ho des de fora, drets o asseguts, quan no hi ha feina, en un tamboret. Aquestes dues maneres de vendre, des de l'interior o des de fora, no és només per tema d'espai, ja que es poden veure parades de quatre metres on el firaire es posa a fora i moltes de dos metres on el firaire ven des de l'interior. És sobre-

tot un tema personal de cada firaire, de comoditat, de trobar-se bé, de costum. La besàvia de la Gemma li explicava que s'havia fet la parada de manera que pogués estar dins per protegir-se del sol i del fred «com una castanyera».

Però un dels usos més inversemblants que han tingut moltes parades és la de protegir o resguardar del fred i de les inclemències atmosfèriques molts dels fills dels firaires. Són molts els testimonis entrevistats que ens han dit que de ben petits la mare ja els portava a la Fira, perquè evidentment no tenia on deixar-los, i els posaven dins la parada en caixes o caixons. Alguns del sector de verd, amb un llit de molsa.

El sector de verd, sobretot el subsector d'arbres, és més heterogeni. Moltes parades en realitat són estructures metàl·liques amb algunes fustes de suport com a pla de treball. Les del passadís central s'assemblen més a les de figures en l'exterior, però no en l'interior, ateses les necessitats pròpies de cada producte.

Els firaires del sector d'artesanía en la seva totalitat se situen dins la parada per vendre. La majoria d'ells la van fer expressament només per a la Fira de Santa Llúcia, perquè quan van a altres fires porten un altre tipus de parades, més grans i funcionals per a les seves necessitats i, sobretot, menys pesants.

El pes i la dificultat del muntatge són els principals inconvenients d'aquest tipus de parada. Per al muntatge i desmuntatge de la parada és quan es necessita la col·laboració de parents o amics, perquè una persona sola és molt difícil que se'n surti. I encara menys si es tracta de persones grans, com acostuma a passar en molts casos. També cal pensar en el transport. Un cop desmuntada, la parada es converteix en un munt de fustes pesants que no caben en qualsevol vehicle. Durant la resta de l'any, restarà emmagatzemada en un racó de casa, o a casa dels fills o en un local llogat, perquè en molts pisos tampoc no hi cap.

La parada com a element simbòlic o identitari

Quan he preguntat als firaires quins elements consideren característics, identitaris o més tradicionals de la Fira, molts em deien que la tipologia de parades. Tot i que ja hem vist que tot i la homogeneïtat hi ha variacions. Es refereixen al pavelló descrit anteriorment, que predomina en el sector figures. Fins a quin punt aquesta percepció pot ser una fortalesa o una debilitat en el

futur de la Fira, ja es veurà en un altre moment. Però ara voldria mostrar tres casos diferents que poden ajudar a la comprensió d'aquesta manifestació.

El primer cas és el d'en Josep, nét, fill i nebot de la mateixa família de firaires. Quan el seu pare i el seu oncle eren titulars d'una parada, la tenien de quatre metres. Era una parada que havia fet l'avi del Josep, ajudat pel pare, cap allà als anys trenta del segle passat. Amb l'edat ho van haver de deixar i el Josep, que tenia una altra feina, va voler continuar la tradició familiar. Però aquella parada era massa gran per portar-la sol, i la va adaptar a les seves necessitats, sense perdre'n les característiques. Només la va escurçar fins a la meitat. L'any 2014 va decidir canviar-la i fer-ne una de nova que s'adaptés a les característiques del nou conveni, i amb l'assessorament del col·lectiu de difusió i recerca del pessebrisme El Bou i la Mula, va decidir fer-ne donació al Museu Etnològic de Barcelona.

El cas de la Gemma és diferent. Quan li vaig fer l'entrevista ella creia que les mateixes parades formen part del patrimoni cultural de la Fira. El cas és que l'any següent van abandonar les dues parades que havien fet les àvies, i que mantenien les característiques que abans s'han anomenat, i en van fer fer una de nova, de quatre metres, que la primera ventada va tombar perquè no estava ben equilibrada.

Finalment, el darrer cas és el del David. La seva mare va començar a la Fira. Primer treballant per en Francesc Gòdia, i des de 1968 o 1969, amb una parada pròpia. Després de dues generacions i gairebé 50 anys de tradició familiar, per incompatibilitats diverses el fill va haver de deixar la Fira. Tots els anys viscuts a la Fira de Santa Llúcia, i els records que hi deixaven van fer que el dia de plegar (Nadal de 2013), en David trenqués la parada i la deixés al mateix contenidor de la

Fira: «No la vaig voler ni vendre. La parada era, per dir-ho d'alguna manera, l'herència del meu pare, llavors no volia veure allà si no hi era jo; vaig preferir desfer-me'n.»

Homogeneïtzació vs. diversitat

Però les parades també són un dels principals motius de controvèrsia. Per a l'Ajuntament és un tema principal que cal resoldre. Les mesures que han imposat, d'acord amb la Junta de l'Associació, han estat la instal·lació d'un frontal en forma de coberta a doble vessant, i darrerament les tires de llum. Aquestes dues mesures, que s'han plasmat sobre el paper, en el conveni, s'han pres després d'haver fet les entrevistes. Però parlant amb els firaires les reaccions han estat disperses, tot i que la majoria no ho han percebut com una millora substancial. L'efecte final potser no és el que s'esperava, però ni l'administració ni l'oficialitat de la Junta ho reconeixen mai.

El que sí que he pogut comprovar a les entrevistes és que en la millora de la Fira, en general, no es percep la necessitat d'un canvi de model de parades. Però sobretot hi ha la por que l'Ajuntament els vulgui imposar el model de mòduls de mostra de fires, tan impersonal com el que hi ha sovint al Portal de l'Àngel o a la Fira de Nadal de la Diagonal, o en alguns sectors de la fira de la Sagrada Família.

En Juny i la Gemma pensen que aquests canvis són positius per dignificar l'aspecte de la parada sense alterar-ne gaire el format, «que continua essent tradicional, però això fa que sigui més digne i evita el perill que es convertís

en una fira anodina com tantes més hi ha, amb parades d'aquestes prefabricades, cosa que seria realment destruir la Fira». Amb aquestes modificacions es vol aconseguir un efecte unificador de totes les casetes, que per altra banda és percebut com un element negatiu, perquè s'associa la unificació amb els models prefabricats. En contraposició a l'efecte buscat, tot i haver disposat de maquetes de les parades i annexos amb croquis per a tots, s'observa cert garbuix estètic.

En canvi, pel Gerard aquests canvis són absurds: «Ja és prou difícilós haver de llogar o tenir una furgoneta; descarregar quan no estàs acostumat a fer aquest tipus de feina, cosa que et deixa dos o tres dies baldat; muntar-ho tot, amb els problemes que hi ha, que si no tanca bé, arreglar-ho, posar-ho... I aleshores l'Ajuntament et demana una sèrie de coses que jo trobo absolutament ridícules.»

Per la Pepi, caldria millorar la imatge de la Fira i buscar models nous en fires europees, on, per fora, les parades són iguals, de fusta, i l'interior cadascú se l'organitza com li va bé. Com a la resta de companys del sector, la parada de la Fira de Santa Llúcia no li serveix per cap altra fira, perquè és petita i poc pràctica.

Una aportació interessant que fa en Juny és que el canvi d'emplaçament, del pla de la Catedral a l'avinguda, ha afectat la imatge de la Fira i ha posat de manifest les mancances visuals de les parades. Abans els passadissos eren més estrets i totes les parades estaven més juntes les unes amb les altres, i una tapava les carències de l'altra. Argumenta que ara, amb els espais més amples, poc o molt s'han posat al descobert tot un seguit de deficiències que afecten la imatge general de la Fira.

Part IV

Valoracions a tall de conclusions obertes: el futur de les fires de Pessebres

El que heu pogut llegir fins ara és un avançament, com ja advertíem al principi, d'un projecte de recerca molt més ampli que es dipositarà ben aviat a la Universitat de Barcelona, fruit d'una recerca de cinc anys.

Per tant, hi ha punts que s'han sintetitzat per adaptar-los a les necessitats d'aquesta monografia, d'altres que només s'han apuntat i, fins i tot, hi ha aspectes que no s'han tractat. Tampoc s'ha volgut fer un resum literal, sinó que s'ha preferit destacar o prioritzar, si voleu, l'aspecte històric de les diferents fires tradicionals de pessebres a Barcelona; sense deixar de fer una anàlisi de la Fira actual, fruit del treball de camp i les entrevistes.

Heu de tenir present que, paral·lelament a l'escriptura d'aquest text, anava fent recerca per al futur text definitiu. Així doncs, cal entendre que els objectius d'aquesta publicació són semblants als del treball de recerca, però no idèntics. Per tant, he volgut deixar el debat més actual obert i fer una anàlisi més descriptiva de la Fira actual. Tot i així, fóra bo puntualitzar, destacar alguns aspectes.

L'any 1786 com a data inicial és només un referent simbòlic. En una societat en què els guarismes reben un tractament gairebé messiànic,

és important tenir un document datat. Però ja hem dit que l'any 1785 molt probablement ja es feia fira, però no podem utilitzar aquesta data com a referent perquè no està escrita en cap paper. Així, podríem repetir el raonament amb 1784, 1783 o 1782. El problema és que no sabem quan comença la primera fira de pessebres. A l'hora d'estudiar la Fira i entendre'n el funcionament actual no suposa cap problema, però per a un estudi del pessebrisme, ens ajudaria molt.



Les darreres transformacions a les parades de la Fira de Santa Llúcia han estat l'afegit superior en forma de frontó i la il·luminació (2015). Jordi Montlló.

Com passa o ha passat en tots els àmbits de la historiografia i la vida quotidiana, les classes populars han estat menystingudes pels historiadors. La manca de documentació i d'interès generats per certes activitats les han deixat a la



Les parades de simbombes i panderetes no poden faltar a la fira (2015). Jordi Montlló.

penombra de la història. És el nostre cas. Comencem a tenir notícies de pessebres quan és la burgesia que en fa. Fixeu-vos que la notícia ens ve del Baró de Maldà. Ell parla de la bulliciosa fira, però en cap lloc se'ns diu que n'és client. Mai l'hem vist comprar una figureta ni una caseta de suro.

Hem vist com al principi hi havia una diversitat de llocs on es feien fires relacionades amb els pessebres, i com aquests llocs han anat variant, fins la unificació, l'any 1932. Després d'uns quants anys, aquesta diversitat de llocs és una nova realitat. Però, d'entre tots, destaca la continuïtat temporal i espacial de la fira celebrada davant la Catedral. Aquesta fira, per la seva importància i arrelament social, i pel lloc de celebració, ha estat l'autèntic punt de referència per a Barcelona. Ha adquirit el nom de Santa Llúcia per la festa de la santa i la capella que hi té dedicada, tot i que els dates s'han ampliat.

Què uneix l'antiga Fira de Santa Llúcia amb l'actual és un tema que acabaré de lligar en el treball que estic enllestint; però si heu arribat fins a aquest punt, sense saltar-vos les pàgines precedents, podeu tenir-ne una mínima perspectiva. Són molt pocs els elements inalterables, tot i la continuada percepció subjectiva que sovint

veiem en entrevistes als diaris, on es defensa que hi ha hagut pocs canvis. La Fira s'ha adequat i adaptat als canvis dels temps. Les dates i l'emplaçament són dos dels eixos vertebradors de la Fira. La temàtica també hauria de ser-ho, però segons s'enfoqui o es matisi, pot canviar de significació.

Els processos de treball i de fabricació dels productes que s'hi venen han anat variant, tot i que s'ha volgut mantenir una imatge idíl·lica del prototipus de firaire. L'artesanía és en realitat l'eix vertebrador de la fira? Creiem que no, i que s'està recollint la manca de sensibilització envers els artesans que hi hagut en general a Catalunya, però més encara amb els artesans del pessebre.

La invasió de productes forans i de fabricació en sèrie s'ha menjat la producció artesana local, que és residual i es troba en vies d'extinció.

No hem tingut l'oportunitat de parlar en profunditat de l'Associació Fira de Santa Llúcia i les relacions institucionals amb la municipalitat. L'estira-i-arronsa entre les dues entitats sobre les quals recau la responsabilitat no només de continuar celebrant la Fira, sinó també de donar-li forma. Han sorgit alguns problemes principals que caldrà continuar analitzant. Els interessos



Tot i que la normativa específica el què pot vendre cada sector, aquí veiem una parada en el sector de figures que ven xemeneies per posar encens (2014). Jordi Montlló.

de la primera institució és defensar els drets dels seus associats. Per tant, és una associació de venedors, no d'artesans. Aquesta continuïtat generacional no va acompanyada d'una continuïtat dels modes de producció.

Per a la municipalitat suposa massa maldecaps, i tampoc mai, o gairebé mai, hi hagut un

projecte seriós amb criteris que tinguessin en compte les peculiaritats de la Fira. Potser perquè mai ningú els ha dit quines són aquestes peculiaritats, o potser perquè si se n'ha destacat alguna, ha estat per interessos particulars. Potser aquest treball i la futura tesi serviran per promoure un projecte de futur.

Bibliografia

- AMADES, Joan (1929). «Costums populars de Barcelona». *Butlletí del Centre Excursionista de Catalunya*, 413 (octubre de 1929).
- AMADES, Joan (1930a). «Costums populars de Barcelona». *Butlletí del centre Excursionista de Catalunya*, 416a (gener de 1930).
- AMADES, Joan (1930b). «Costums populars de Barcelona». *Butlletí del centre Excursionista de Catalunya*, 423 (agost de 1930).
- AMADES, Joan (1946) [2009]. *El Pessebre*. Edició revisada a cura d'Albert Dresaire, Josefina Romai i Antoni Serés. Tarragona: Arola editors.
- AMAT i de CORTADA i SANJUST, Rafael d' (1769). *Calaix de sastre (1769-1815)*. Manuscrits. Arxiu Història de la Ciutat de Barcelona.
- A. M. V (1968). «El conocido "escritor", la figura más vendida para los belenes». *Tele/eXpres*, 20 de desembre de 1968.
- ARBETETA MIRA, Letizia (2013). «Las figuras del pesebre». *Naixement*, 4 (desembre de 2013).
- AYUNTAMIENTO DE BARCELONA. MUSEO DE INDUSTRIAS Y ARTES POPULARES (1940). *Noticias de belenes barceloneses (siglos xviii-xix)*. Barcelona: Arxiu Històric de la Ciutat de Barcelona.
- BALASCH TORRELL, A. (1950). «Sobre la construcción de belenes». *Correo Catalán*, 24 de desembre de 1950, p. 4.
- BASILÍ DE RUBÍ, M. R. P (1947a). *Art pessebrístic: paisatge - estil - símbol*. Barcelona: Editorial Rubí.
- BASILÍ DE RUBÍ, M. R. P (1947b) «Figurillas de pesebre». *Destino*, 495 (11 de gener de 1947), p. 12.
- BENAVENT, Enric (2011). *Lluís Carratalà, escultor noucentista de pessebres*. Castellar del Vallès: Col·lectiu El Bou i la Mula.
- BULBENA ESTRANY, Eveli (1954). *La Asociación de Pesebristas de Barcelona*. Barcelona: Publicaciones de la Asociación de Pesebristas de Barcelona.
- CABALLÉ I CLOS, Tomàs (1951). *El belén catalán, espejo del belén mundial*. Barcelona: Editorial Freixenet.
- CABANYES, Oriol Pi de (1984) *apud* Llorenç Prats (1988). *El mite de la tradició popular*. Barcelona: Edicions 62.
- CABRERA PUJAL, Jaume (1951). «El comercio y las fiestas en los siglos xvi i xvii». A: Institut Municipal d'Història (1945-1951). *Barcelona, divulgación històrica*, Barcelona: Aymà editor. Vol. VIII.
- CAPDEVILA, Miquel (1944). «Las ferias tradicionales de Barcelona: hechizo de barrio y ocasión de algazara». *Diario de Barcelona*, 16 de juny de 1944.
- CARRERA, Jaume (1951). *La Barcelona del segle XVIII*, vol. II, Barcelona: Casa Editorial Bosch.
- CARRERAS CANDI, Francesc; Gunyalons Bou, Bartomeu (eds.) (1914). *Cròniques de Bruniquer. Cerimonial dels Magnífichs Consellers*

- y *Regiment de la Ciutat de Barcelona*. Barcelona: Impremta d'Henrich i companyia en comandita, vol. III, p. 173 i 174.
- CORTADA, Juan i MANJARRÉS, José de (1848). *El libro verde de Barcelona*. Edició facsímil de 1980. Barcelona: José J. de Olañeta, editor. Archivo de tradiciones populares, 8.
- COSTA, Maria Eugenia (1973). «El mercado de la Catedral finalizará el día 24». *Tele/eXpres*, 21 de desembre de 1973, p. 29.
- DRESAIRE, Albert (2015). «Pessebres irreverents». A: <<http://festafesta.net/?p=10292>> [Consulta: 20 de juny de 2016].
- FOLCH, Lluís (1918). «Figuritas para belenes». *Diari de Barcelona*, 18 de desembre de 1918, p. 15.190-15.191.
- FONT i RIUS, Josep Maria (1951). «Las festividades populares. Santa Lucía en nuestra Ciudad». A: INSTITUT MUNICIPAL D'HISTÒRIA (1945-1951). *Barcelona. Divulgación histórica*, Tomo VIII. Barcelona: Aymà editor. Vol. VIII, p. 286-289.
- GARRUT, Josep Maria (1957). *Viatge a l'entorn del meu pessebre*. Barcelona: Editorial Selecta (Biblioteca Selecta de folklore, n. 242).
- GARRUT, Josep Maria (1960). «El pessebrisme, fenomen barroc». *Serra d'Or*, (desembre de 1960), p. 27-28.
- GARRUT, Josep Maria (1968). «Expansió pessebrista i actual boom nadalenc». *Tele Estel*, 127 (20 de desembre de 1968), p. 4-7.
- J. V. (1954). «Pesebres no cifrados». *Boletín de la Asociación de Pesebristas de Barcelona*, 5 (agost de 1954), p. 1.
- L. P. (1976). «Une foire aux crèches originale». 24 heures, 22 de desembre de 1976, p. 40.
- MARTÍN, Miquel (1965). «La plaza de la Sagrada Familia, nuevo escenario para la feria de belenes». *La Vanguardia*, 5 de desembre de 1965, p. 27.
- MOLINÉ i SIBIL, Antoni (1953). *Memòries d'un pessebrista*. Mecanoscrit inèdit.
- MONTLLÓ BOLART, Jordi (2013). «De quan els arbres de nadal es feien a mà». *Diari de la Fira de Santa Llúcia. Especial 20 anys de la Diada de les Tradicions i els Costums Nadalencs a Catalunya*, desembre de 2013, p. 23.
- RIPOLL PALET, Maria (1980). «A los ecologistes neofitos». *La Vanguardia*, 1 de gener de 1980, secció «Cartes al director».
- ROIGÉ, X.; ESTRADA, F. i BELTRAN, O. (1999). *Tècniques d'investigació en antropologia social*. Barcelona: Universitat de Barcelona.
- SEMPRONIO (1972). «Cómo debe construirse un belén». *Destino*, 1839 (30 de desembre de 1972), p. 47.
- TARÍN IGLESIAS, José (1976). «Una tradición politizada». *ABC*, 19 de desembre de 1976, p. 30.
- TAYLOR, S. J.; BOGDAN, R. (1992). *Introducción a los métodos cualitativos de investigación*. Barcelona: Paidós.
- VÉLEZ, Pilar (2012). «El perquè d'una exposició: la Barcelona irreverent. De la societat del Born al Niu Guerrer (1858-1910)». *Quaderns del Museu Frederic Marès*, 16.

Annex 1

Arxius, Institucions i entitats consultades

Arxiu Agustí Centelles (AAC)

Centro Documental de la Memoria Histórica -
Ministerio de Educación, Cultura y Deporte del
Gobierno de España

<http://www.mecd.gob.es/cultura-mecd/ca/areas-cultura/archivos/mc/archivos/cdmh/portada.html;jsessionid=96C9A447F1E65FF18B983CCC853B5784>

Arxiu Contemporani de Barcelona (AMCB)

Web: <http://www.bcn.cat/arxiu/arxiucontemporani>

Correu electrònic: arxiucontemporani@bcn.cat

Arxiu Fotogràfic de Barcelona (AFB)

Web: <http://arxiufotografic.bcn.cat/ca>

Correu electrònic: arxiufotografic@bcn.cat

Arxiu Gavin (AG)

Centre de Documentació de Cultura Popular i Religiosa de Catalunya - Monestir de les Avellanes

Web: <https://arxiugavin.wordpress.com>

Arxiu Històric de la Ciutat de Barcelona (AHCB)

Web: <http://w110.bcn.cat/portal/site/ArxiuHistoric>

Correu electrònic: arxiuhistoric@bcn.cat

Arxiu Municipal del Districte de Ciutat Vella (AMDCV)

Web: <http://w110.bcn.cat/portal/site/ArxiuMunicipal>

Arxiu Nacional de Catalunya

Web: <http://anc.gencat.cat/>

Correu electrònic: anc.cultura@gencat.cat

Associació de Festes de la Plaça Nova (AFPN)

Web: <http://plnova.cat/>

Correu electrònic: xcordomi@gmail.com

Associació Fira de Santa Llúcia (AFSL)

Web: <http://www.firadesantallucia.cat/>

Correu electrònic: lafira@firadesantallucia.cat

Associació de Pessebristes de Barcelona (APB)

Web: <http://www.pessebristesdebarcelona.cat/>

Correu electrònic: hola@pessebristesdebarcelona.cat

Biblioteca de Catalunya (BC)

Web: <http://www.bnc.cat>

Correu electrònic: bustia@bnc.cat

Centre Excursionista de Catalunya (CEC)

Web: <http://www.cec.cat/areadocumental>

Correu electrònic: arxiufotografic@cec.cat

***Col·lectiu d'Opinió, Recerca i Difusió del
Pessebre***

EL BOU I LA MULA

Web: <http://www.elbouilamula.net/>

Filmoteca de Catalunya (FC)

Web: <http://www.filmoteca.cat>

Correu electrònic: arxiu.filmoteca@gencat.cat

***Fundació Institut Amatller d'Art Hispànic
(IAAH)***

Web: <http://www.amatller.com>

***Institut Milà i Fontanals - Arxiu d'Etnografia i
folklore (CSIC)***

Web: www.imf.csic.es

Memòria Digital de Catalunya

<http://mdc.cbuc.cat>

Museu d'Història de la Ciutat de Barcelona

Web: <http://museuhistoria.bcn.cat/>

Correu electrònic: museuhistoria@bcn.cat

Museu Etnològic de Barcelona (MEB)

Web: <http://www.museuetnologic.bcn.cat>

Correu electrònic: museuetnologic@bcn.cat

Museu Marès (MM)

Web: <http://www.museumares.bcn.cat>

Correu electrònic: museuemares@bcn.cat

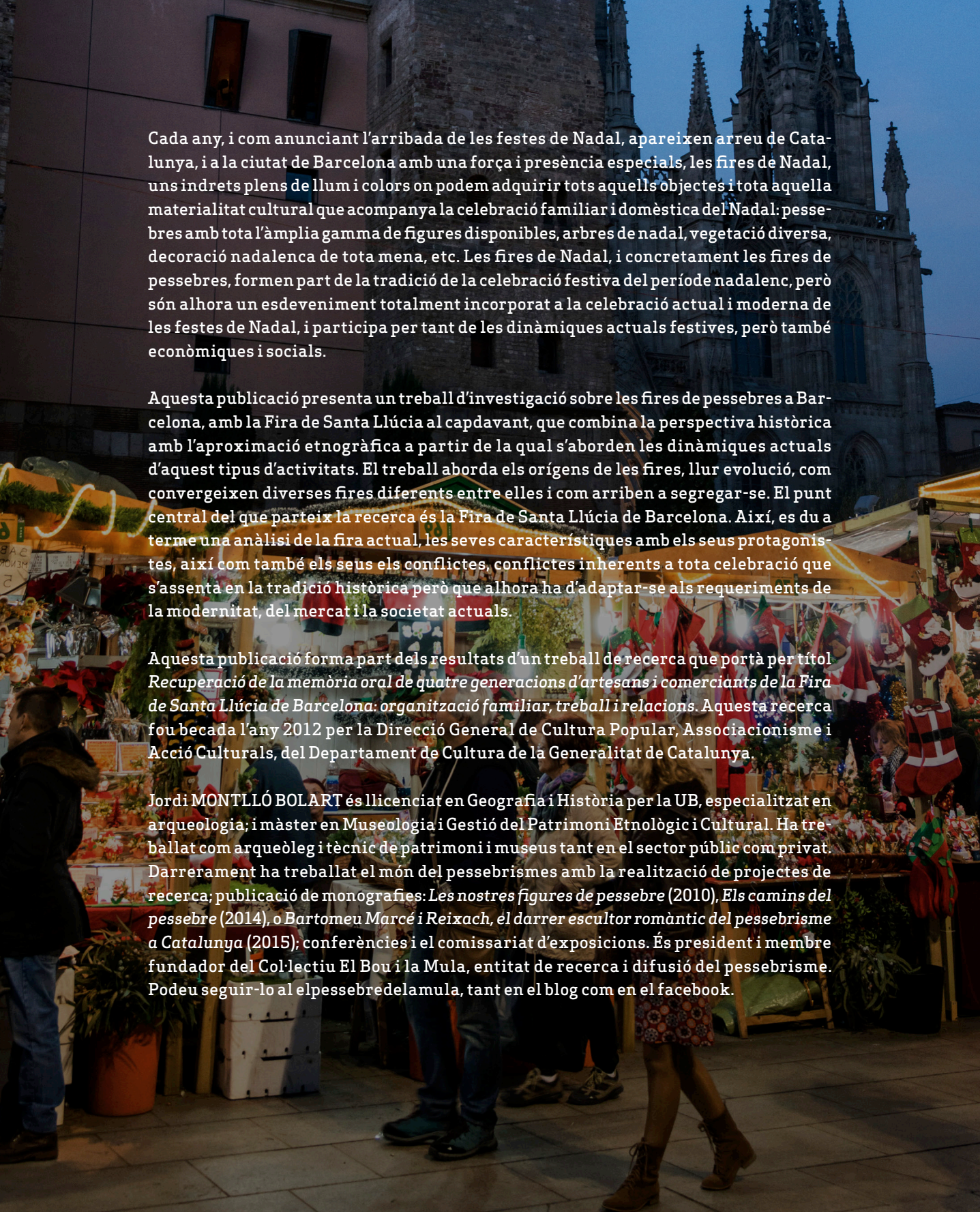
Annex 2

Llista d'informants

Cognom	Nom	Sector	Grau generacional	Situació	Data entrevista
Boix Rusinés	Lluís	Figures	2	Jubilat	20/02/2012
Castellano Mas	Maria Aurora	Figures	2	Firaire	21/02/2012
Mas Poquet	Aurora	Figures	1	Firaire	21/02/2012
Vidal Diago	Josep	Figures	3	Firaire	17/03/2012
Vidal Roca	Ramon	Figures	2	Jubilat	17/03/2012
Deulofeu Gutiérrez	Albert	Figures	4	Firaire	21/03/2012
Baldrich Danès	Laura	Figures			24/03/2012
Font Trayter	Ester	Figures			24/03/2012
Marinel·lo Berdié	Guillem	Figures	4	Firaire	27/03/2012
Marinel·lo Ferrer	Júlia	Figures	2	Firaire	27/03/2012
Marinel·lo Ferrer	Neus	Figures	2	Firaire	27/03/2012
Martínez Blasco	Diego	Verd	3	Firaire	17/04/2012
Mestre Guixà	Lluís	Verd	2	Firaire	25/04/2012
Navarro Rubio	Rosa	Verd	1	Firaire	25/04/2012
Catà Vidal	Pere				04/05/2012
Castells Badia	Joan	Figures			28/09/2012
Castells Badia	Martí	Figures			28/09/2012
Bonet Vizern	Montserrat	Figures	3	Firaire	16/10/2012
Fontclara Xofre	Estrella	Figures	2	Firaire	19/10/2012
Puertos Díaz	Víctor	Figures	1	Firaire	19/10/2012
Voltas Sandiumenge	Carme	Verd	2	Firaire	24/10/2012
Alos Pla	Marc	Figures	2	Firaire	07/11/2012
Pla Massot	Anna Maria	Figures	1	Firaire	07/11/2012
Fernàndez Carbonell	Jesús	Figures	1	Firaire	15/11/2012

Cognom	Nom	Sector	Grau generacional	Situació	Data entrevista
Olivé Boné	Amèlia	Verd	1	Firaire	25/01/2013
Prat Albas	Bernat	Verd	2	Firaire	25/01/2013
Violant Ribera	Ramona				08/02/2013
Ferrer Busquets	Mari Carme	Figures	3	Firaire	17/04/2013
Mayoral Iborra	Josep	Figures	1	Firaire	17/04/2013
Alemany Gimeno	Ramon	Artesans	1	Firaire	22/04/2013
Piera Claramunt	Carles	Verd	1	Firaire	03/05/2013
Sánchez Sánchez	Josefa	Artesans	1	Firaire	03/05/2013
Gimeno Pérez	Àngels	Artesans	1	Firaire	08/05/2013
Bertran Fabregat	Gemma	Figures	4	Firaire	10/05/2013
Bertran Gómez	Francesc	Figures	3	Firaire	10/05/2013
Abella Carlús	Vicenç	Figures	1	Firaire	13/05/2013
Juan Pascual	Assumpció	Figures	3	Firaire	13/05/2013
Martínez Gener	Mercè	Figures	1	Firaire	13/05/2013
Gasalla Alfonso	Josefa	Verd	1	Firaire	18/05/2013
Rodergas Gasalla	Eva	Verd	2	Firaire	18/05/2013
Tomàs Vivet	Jaume	Verd	2	Firaire	20/05/2013
Martínez Sofias	Mercè	Verd	3	Firaire	23/05/2013
Servet Martínez	Mercè	Verd	4	Firaire	23/05/2013
Brasó Manent	Josefa	Figures	1	Firaire	27/05/2013
Plana Iglesias	Joaquim	Figures		jubilat	31/05/2013
Crueira San Nicolás	Lluís	Verd	4	Firaire	04/06/2013
Batlaura Castell	Ramona				10/06/2013
Blas Garcia	Manuel	Artesans	1	Firaire	01/07/2013
Dòria Garcia	Elisenda	Artesans	1	Firaire	04/07/2013
Ribas Soler	Carlos	Figures	2	Jubilat	20/07/2013
Miquel Casanellas	Francesc	Verd	2	Firaire	16/09/2013
Benedicto Marcén	Rosa Maria	Figures	3	Firaire	19/09/2013
Barceló Barrera	Isidre	Figures	1	Firaire	20/09/2013
Colomer Varela	Jaume	Figures	2	Firaire	23/09/2013
Colomer Varela	Maria Rosa	Figures	2	Firaire	23/09/2013
Colomer Varela	Carme	Figures	2	Firaire	23/09/2013
Duran Berger	Juny	Figures	1	Firaire	26/09/2013
Martínez Carbonell	Àngela	Figures	3	Firaire	26/09/2013

Cognom	Nom	Sector	Grau generacional	Situació	Data entrevista
Rovira Martínez	Gemma	Figures	4	Firaire	26/09/2013
Rovira Silvestre	Ricard	Figures	3	Firaire	26/09/2013
Marí Brull	Gerars	Figures	2	Firaire	27/09/2013
De Haro Moreno	Felipe	Figures	1	Firaire	08/10/2013
Maristany Castany	Amanda	Figures	4	Firaire	08/10/2013
Moreno Viu	Montserrat	Figures	3	Firaire	12/10/2013
San Nicolás Truque	Josep	Verd	3	Firaire	13/10/2013
Truque Úbeda	Pilar	Verd	3	Firaire	21/10/2013
Flamerich Garcia	Francesc	Figures	5	Firaire	09/12/2013
Borràs	Rosa	Figures	1	Jubilat	21/03/2014
Ibars Borràs	David	Figures	2	Firaire	21/03/2014
Tomàs	Eva	Figures	1	Firaire	24/04/2014
Torner	Lídia				02/07/2014

A photograph of a Christmas market stall in Barcelona, with a Gothic cathedral in the background. The stall is covered with a yellow and white striped canopy and is filled with various Christmas decorations, including garlands, lights, and small figurines. People are seen walking through the market, and the overall atmosphere is festive and busy.

Cada any, i com anunciant l'arribada de les festes de Nadal, apareixen arreu de Catalunya, i a la ciutat de Barcelona amb una força i presència especials, les fires de Nadal, uns indrets plens de llum i colors on podem adquirir tots aquells objectes i tota aquella materialitat cultural que acompanya la celebració familiar i domèstica del Nadal: pessebres amb tota l'àmplia gamma de figures disponibles, arbres de nadal, vegetació diversa, decoració nadalenca de tota mena, etc. Les fires de Nadal, i concretament les fires de pessebres, formen part de la tradició de la celebració festiva del període nadalenc, però són alhora un esdeveniment totalment incorporat a la celebració actual i moderna de les festes de Nadal, i participa per tant de les dinàmiques actuals festives, però també econòmiques i socials.

Aquesta publicació presenta un treball d'investigació sobre les fires de pessebres a Barcelona, amb la Fira de Santa Llúcia al capdavant, que combina la perspectiva històrica amb l'aproximació etnogràfica a partir de la qual s'aborden les dinàmiques actuals d'aquest tipus d'activitats. El treball aborda els orígens de les fires, llur evolució, com convergeixen diverses fires diferents entre elles i com arriben a segregar-se. El punt central del que parteix la recerca és la Fira de Santa Llúcia de Barcelona. Així, es du a terme una anàlisi de la fira actual, les seves característiques amb els seus protagonistes, així com també els seus conflictes, conflictes inherents a tota celebració que s'assenta en la tradició històrica però que alhora ha d'adaptar-se als requeriments de la modernitat, del mercat i la societat actuals.

Aquesta publicació forma part dels resultats d'un treball de recerca que portà per títol *Recuperació de la memòria oral de quatre generacions d'artesans i comerciants de la Fira de Santa Llúcia de Barcelona: organització familiar, treball i relacions*. Aquesta recerca fou becada l'any 2012 per la Direcció General de Cultura Popular, Associacionisme i Acció Culturals, del Departament de Cultura de la Generalitat de Catalunya.

Jordi MONTLLÓ BOLART és llicenciat en Geografia i Història per la UB, especialitzat en arqueologia; i màster en Museologia i Gestió del Patrimoni Etnològic i Cultural. Ha treballat com arqueòleg i tècnic de patrimoni i museus tant en el sector públic com privat. Darrerament ha treballat el món del pessebrisme amb la realització de projectes de recerca; publicació de monografies: *Les nostres figures de pessebre* (2010), *Els camins del pessebre* (2014), o *Bartomeu Marcé i Reixach, el darrer escultor romàntic del pessebrisme a Catalunya* (2015); conferències i el comissariat d'exposicions. És president i membre fundador del Col·lectiu El Bou i la Mula, entitat de recerca i difusió del pessebrisme. Podeu seguir-lo al [elpessebredelamula](#), tant en el blog com en el facebook.