

ÍNDEX

1. Fitxa tècnica	3
2. Situació de la intervenció	4
3. Notícies històriques i intervencions anteriors	8
4. Motivacions i objectius de la intervenció	16
5. Metodologia	18
6. Descripció dels treballs realitzats	20
7. Conclusions	33
8. Bibliografia	37

ANNEXES

Inventari material arqueològic

Repertori estratigràfic

Documentació gràfica

- **Documentació planimètrica**
- **Documentació Figures**

1. Fitxa tècnica

NOM DE LA INTERVENCIÓ	Perllongament del FGC a Terrassa. Sortida d'emergència del Torrent Monner (Parc de Vallparadís).
UBICACIÓ	Terrassa (Vallès Occidental)
COORDENADES UTM Fus31N amb Datum ED50 (UB/ITC)	X: 417625 m Y: 4601175 m Z: 277. s. n. m.
CONTEXT	Zona urbana
TIPUS D'INTERVENCIÓ	Preventiva terrestre
CLASSE D'ACTIVITAT	Control i/o excavació
DATES D'INTERVENCIÓ	12 d'agost al 12 de setembre 2013.
PROMOTOR	Gestió d'Infraestructures S.A.U. (GISA),
EQUIP TÈCNIC	Direcció: Carles Navarro i Barberán (ATICS S.L)

2. Situació de la zona afectada

El seguiment arqueològic que s'ha efectuat entre els dies 12 d'agost al 12 de setembre de 2013, i del qual presentem la memòria final, a la ciutat de Terrassa (Vallès Occidental) (**Planta 1**)¹, s'ha portat a terme, concretament, al Torrent Monner del Parc de Vallparadís (**Planta 2**)².

La comarca del Vallès Occidental

Es tracta d'una part de la Depressió Prelitoral limitada a l'oest pel Llobregat i a l'est per la riera de Caldes. El nord de la comarca és ocupat per diverses serres de la Serralada Prelitoral. Algunes d'aquestes conformen el sostre de la comarca. D'oest a est, en formen part la serra de l'Obac (924 metres d'altitud al Castellsapera), el massís de Sant Llorenç del Munt (1.095 a la Mola i 1053 al Montcau), el puig de la Creu (664), els cingles de Sant Sadurní (954) i el Farell (789). Al sud de la comarca hi trobem la serra de Collserola (512 metres d'altitud), que forma part de la Serralada Litoral.

La zona central vallesana és ocupada per la vall que dona nom a la comarca. Es tracta, en realitat, de dues unitats hidrogràfiques coincidents amb les conques del Llobregat i el Besòs.

Les terres situades a l'oest de l'eix que va des de l'Obac fins al Tibidabo (punt culminant de la serra de Collserola), passant per Matadepera, Sant Quirze del Vallès, Bellaterra i Sant Cugat del Vallès, són tributàries del Llobregat. Diverses rieres, com la dels Canyamassos, la de Rubí o la de Vallvidrera, canalitzen les aigües cap al Llobregat.

La part oriental de la depressió té com a principal receptor de les aigües d'aquesta zona el Besòs, a través de múltiples afluents, entre els quals destaquen el Ripoll i la riera de Caldes (que fa de límit oriental de la comarca).

¹ Veure annex planimetria

² Veure annex planimetria

TERRASSA

El municipi de Terrassa, es troba situat al sud del massís de Sant Llorenç del Munt, damunt la plana aturonada que s'estén entre les rieres del Palau a l'oest i de les Arenes a l'est, a 277 metres sobre el nivell del mar. Les coordenades entre les quals s'estén són 2° 0' 55.18" de longitud est de Greenwich i 41° 34' 9.25" de latitud nord ³; sorgí al voltant del castell palau de Terrassa, que probablement ja existia el 801.

Terrassa és una ciutat del Vallès Occidental que, juntament amb Sabadell, exerceix la capitalitat de la comarca. La seva àrea d'influència arriba al quart de milió de persones. En el cens del 2012 es recull un nombre d'habitants proper als 215.000. El seu terme municipal de 70,100 km², el més extens i poblat de la comarca, limita al nord amb els de Matadepera, Mura i Vacarisses; a l'est amb Sabadell i Castellar del Vallès; al sud amb Sant Quirze del Vallès, Rubí i Ullastrell, i a l'oest amb Viladecavalls i Vacarisses. Les zones forestals ocupen el sector més nord-occidental del terme; la part septentrional s'integra dins el Parc Natural de Sant Llorenç del Munt i l'Obac.

En aquesta plana, quasi completament urbanitzada avui, es destaquen unes zones clarament distingibles i afectades en diferent grau per les obres objecte del seguiment arqueològic.

- Nucli d'un antic poblat ibèric, Egosa, del qual s'han trobat algunes restes ceràmiques i monedes.
- La ciutat d'Ègara, fundada pels romans vora el torrent de Vallparadís.
- Les Esglésies de Sant Pere es van bastir vora l'emplaçament de l'antiga Ègara romana, damunt una església paleocristiana (de la qual encara es conserven restes) com a seu del bisbat d'Ègara, constituït cap a l'any 450 i que va perdurar fins a la invasió

³ ICC (2013)

sarraïna, al segle VIII. El 3 de juny de 1931, el conjunt de les Esglésies de Sant Pere, va ser declarat Monument Nacional.

- El castell de Vallparadís, el primer esment d'una fortificació vora el torrent de Vallparadís es troba en un document del 1110, quan Berenguer de Sanlà i la seva dona Ermessendis compren al comte de Barcelona, Ramon Berenguer III, unes terres per construir-hi la seva residència senyorial.

Torrent Monner (Parc de Vallparadís)

El **Parc de Vallparadís** és el parc central de Terrassa (**Fig. 1**) i (**Planta 3**)⁴. Comprèn la vall dels torrents de Vallparadís i Monner i creua la ciutat de nord a sud. Amb una extensió aproximada de 400.000 m² incloent-hi el Parc del Nord, és un dels parcs urbans més extensos de Catalunya. Concretament el Torrent Monner transcorre en direcció N-S des del Passeig 22 de juliol fins al Pla Cal Guardiola, on s'ajunta amb al Torrent de les Bruixes, darrera les Esglésies de Sant Pere, amb una llargada aproximada de 450 metres, on destaquen les Fonts de Cal Tintorer, la Font del Rossinyol i la Font de Santa Maria.

En Torrent de Vallparadís se situa en la depressió del Vallès, una conca relativament estreta (uns 15 quilòmetres d'amplada) de direcció NNW-SSE, i limitada al nord-oest i el sud-est per falles normals actives durant el Neogen. Els sediments que omplen la conca són neògens i quaternaris, i provenen principalment de l'erosió de roques metamòrfiques, volcàniques i plutòniques de Paleozoic, de roques terrígenes i carbonàtiques del Mesozoic, i de roques terrígenes del Paleogen, les quals conformen conjuntament la Serralada Prelitoral⁵.

Els sediments del Torrent de Vallparadís es situen en al bell mig del ventall al·luvial quaternari de Terrassa. Aquest ventall té una longitud d'uns 8 quilòmetres, des de Matadepera al nord, on hi ha la zona apical fins al seu límit

⁴ Veure annex fotogràfic i planimètric.

⁵ MADURELL, J. et alii (2009)

sud, a Les Fonts; se li atribueix una edat de Pleistocè mitjà. Aquests sediments són materials quaternaris disposats discordantment per sobre del substrat miocè i per sota del ventall de Terrassa. La seva datació aproximada és del Pleistocè inferior⁶.

Si ens fixem en l'etimologia del seu nom, Vallparadís ha estat al llarg dels segles un paradís: allà on els primers pobladors trobaven l'aigua necessària per a conrear les seves fèrtils terres; allà on era més fàcil poder viure i s'hi establia un primer nucli de població

L'ajuntament de Terrassa iniciava el 1991 les obres de recuperació del torrent de Vallparadís, un torrent que s'havia preservat gràcies a la seva excepcional ubicació, a uns metres per sota del nivell urbà.

Al maig de 1999 Terrassa va recuperar gran part del Torrent de Vallparadís com a una immensa zona verda i de lleure, apta per a tota mena d'activitats socials, lúdiques i de relació ciutadana. El Parc és un indret privilegiat al cor de la ciutat. El Parc de Vallparadís, comptant-hi el del Nord, és un dels parcs urbans més grans de Catalunya, amb una superfície de 400.000 metres quadrats i una longitud de prop de 4 quilòmetres. I avui, Vallparadís significa per els actuals habitants de Terrassa, poder disposar de una zona verda al mig de la ciutat.

⁶ MADURELL, J. et alii (2009)

3. Notícies històriques i intervencions anteriors

Notícies històriques

Les primeres notícies de l'actual Terrassa provenen de l'època dels romans, que fundaren la ciutat d'Ègara vora el torrent de Vallparadís prop d'un antic poblat ibèric, Egosa, del qual s'han trobat algunes restes ceràmiques i monedes. Pels volts del torrent de Vallparadís també s'hi han trobat algunes restes paleolítiques, prop on actualment hi ha el conjunt de les esglésies de Sant Pere i el castell cartoixa de Vallparadís ⁷.

El nucli medieval de Terrassa sorgí al voltant del castell palau de Terrassa, que probablement ja existia el 801. La riera del Palau, avui Rambla d'Ègara, era una de les defenses naturals de l'antic nucli de població, que fou emmurallat el 1366 per privilegi de Pere III. El nucli medieval, centrat per la Plaça Major, tenia en la part sobirana el castell palau, del qual es conserva la torre mestra de planta circular, que s'aprima lleugerament a mesura que s'enlaira, construïda entorn de l'any 1000. La capella del castell, dedicada a Sant Fruitós, és documentada el 1206. Aquest nucli antic de Terrassa, el perímetre del qual encara és dibuixat pels seus carrers, era separat del d'Ègara, que era a tocar del torrent de Vallparadís. Ambdós nuclis són diferenciats en la documentació del segle X, però devers el 940 el nom de Sant Pere d'Ègara és substituït progressivament pel de Sant Pere de Terrassa, que desbancà definitivament l'antic topònim a mitjan segle XIII. A la banda de llevant del recinte medieval de Terrassa, s'aixecà abans del segle XII una torre o guardiola de vigilància sobre el Puignovell, que era l'indret més elevat entre el castell de Terrassa i el torrent de Vallparadís. El 1110 el comte Ramon Borrell III vengué un alou situat a l'altra banda del torrent de Vallparadís amb la condició que el comprador, Berenguer Sal·la, hi bastís una fortalesa. El castell de Vallparadís, on el 1344 hi havia la cartoixa de Sant Jaume de Vallparadís, era en estat ruïnós a mitjan segle XX i fou adquirit i reconstruït per l'Ajuntament de Terrassa el 1959; actualment hi ha instal·lat el Museu Municipal d'Art. Les muralles del segle XIV s'havien tornat petites per a la creixença de la vila (al segle XIV només hi havia 228 focs) i el 1560 es produí la primera expansió urbana extramurs, amb la Vilanova i el Raval de Dalt (actualment raval de

⁷ AAVV (1987)

Montserrat). El 1562 Sant Pere formà una universitat particular, despresa del municipi terrassenc, reduït aquest al perímetre urbà. El 1574 es comença a construir l'església del Sant Esperit, a la qual seria traslladada la parròquia de Sant Pere, abans situada al nucli d'Ègara. En endavant l'església parroquial de Terrassa fou la del Sant Esperit i Sant Pere. Aleshores la vila tenia una població de 300 focs (uns 1 500 h), que es dedicava majoritàriament a la fabricació de draps i a la seva exportació a Occitània, a Itàlia i a d'altres països de la Mediterrània. Hi havia, entre la població, nombrosos francesos, que habitaven al carrer dels Gavatxons. A la fi de segle ja hi havia 500 cases dintre muralles i al XVII es construïren 20 cases més extramurs. Vora el castell de Vallparadís, a la plaça del Doctor Robert, hi ha l'església de Sant Francesc d'Assís, del que fou convent d'aquest nom, amb traces gòtiques i del Renaixement, se'n destaca especialment el claustre, decorat amb vint-i-sis plafons de ceràmica, sobre temes de la vida del sant, valuosa obra de Llorenç Passoles, del segle XVIII. A cavall del segle XIX, en produir-se la Revolució Industrial, es construeix el primer edifici destinat a fàbrica de vapor (1833), un dels primers d'Espanya, al voltant del qual s'agruparen diverses indústries que rebien el vapor generat per una caldera. Amb l'arribada del corrent elèctric, els vapors desaparegueren com a font d'energia col·lectiva, tot i que encara serviren per a altres usos industrials; en l'actualitat amb llurs altes xemeneies són autèntics monuments urbans, així com algunes fàbriques són exemplars interessants de l'arquitectura del ferro, que s'han de classificar com a testimonis excepcionals de l'època.

Entre els anys 1820-1875, Terrassa s'expandeix en una delimitació successiva de tres zones d'eixample. En el primera d'elles, entre 1820-1840, és la vila es projecta cap a l'Est, vers els terrenys compresos entre l'antic casc antic i el Torrent de Vallparadís, amb la constitució d'un petit eixample delimitat pel Passeig i els carrers de Ferran VII (Topete) i de Sant Quirze.

L'any 1852, Terrassa s'uneix a Barcelona per carretera. El 1856, pel ferrocarril, que, quatre anys més tard, arriba a Manresa. L'any 1878 (Terrassa tenia el títol de ciutat des del 1877) el mestre d'obres Miquel Curet presenta el primer pla urbanístic que serveix de base per a l'expandiment ciutadà. Curet disposa la ciutat sota una planimetria quadriculada, semblant a la de Cerdà per a l'Eixample barceloní.

Durant el segle XIX Terrassa va ser una de les ciutats on la revolució industrial hi va tenir una major incidència, amb un gran nombre de fàbriques i indústries dedicades al sector tèxtil. Avui en dia encara perviuen molts edificis modernistes d'aquella època. Durant el segle XIX-XX, es construeixen notables cases senyoriales, encara avui, però, podem admirar casals del segle XIX, com són: Can Montllor, al Passeig, ampliada com a Mútua d'Assegurances; Can Mata, al carrer de Garcia Humet; Can Cadafalc, a la Creu Gran, i Can Barata, al carrer de Sant Pere; algunes de les quals foren construïdes pels rics agricultors de les rodalies de Terrassa, que durant la guerra dels carlins es traslladaren a la vila, on hi havia més bona protecció.

L'1 de juliol de 1904 la ciutat de Terrassa s'annexionà part del terme del poble de Sant Pere, que comptava amb 4.400 habitants l'any 1900. Sabadell se n'annexionà una altra part (la Creu Alta, Ca n'Oriac...) i Rubí una altra (Castellnou).

L'any 2004 el Vaticà va crear el nou bisbat de Terrassa, com a segregació del bisbat de Barcelona, juntament amb el bisbat de Sant Feliu, i utilitza la basílica del Sant Esperit com a nova catedral. No és la primera vegada que Terrassa és seu d'un bisbat. A mitjan segle V, l'any 450, ja hi havia el bisbat d'Ègara, on es celebrà l'any 614 el Concili d'Ègara, i que va perdurar fins a la invasió sarraïna, el 718. La seu de l'antic bisbat d'Ègara es trobava on avui hi ha el conjunt monumental de les esglésies de Sant Pere ⁸.

Intervencions anteriors

El terme de Terrassa és una zona que ha estat objecte d'un nombre important d'intervencions arqueològiques. Per aquesta raó, citarem només aquelles que considerem per la proximitat temporal i/o espacial a la zona intervinguda en la present memòria.

⁸ www.terrassa.org.

L'any **1959** S. Alavedra va dur a terme una intervenció arqueològica en la que va localitzar un conjunt de restes arqueològiques disperses al llarg del carrer de la Rectoria.

L'any **1979** S. Alavedra va realitzar una prospecció en el número 49 del carrer Major de Sant Pere. En les cases al voltant dels números 40 i 49, a la part oest dels edificis, en la zona dels patis, es van localitzar tres sepultures d'època tardo-romana, amb *tegulae* a doble vessant.

A la dècada dels anys **80**, sota la direcció de l'arqueòleg Antoni Moro, es va fer un seguit d'actuacions a l'entorn del conjunt de les Esglésies de Sant Pere.

Entre els anys **1982 i 1987**, Antoni Moro, va documentar en el carrer de la Rectoria restes de sitges, enterraments i algun mur amb una cronologia que va des dels segles II-I a.C fins al segle XII.

Durant l'any **1988**, en el número 59-63 del carrer Major de Sant Pere, durant les obres de pavimentació de la pista de bàsquet del Casal de Sant Pere, l'arqueòleg Antoni Moro va documentar una tomba en mal estat de conservació, amb la coberta de *tegulae* a doble vessant .

Així mateix els voltants del Castell Cartoixa de Vallparadís han estat objecte de varies campanyes d'intervencions arqueològiques. Durant els anys **1988**, amb els arqueòlegs Antoni Moro i García⁹ i Federico Izquierdo ¹⁰, van localitzar unes estructures associades a materials de finals del segle XIII-XIV i interpretades com edificacions d'ús agrícola i ramader.

Durant el bienni **1995-1997**, es va a dur a terme un Pla Director de les Esglésies de Sant Pere de Terrassa, que s'emmarcava en el "*Projecte de desenvolupament cultural i integració urbanística del Conjunt Monumental de les Esglésies de Sant Pere de Terrassa*", durant els quals es van efectuar una sèrie de campanyes d'intervencions arqueològiques, amb resultats espectaculars ¹¹.

El seguiment arqueològic realitzar per Antoni Moro, l'any **1997**, en la finca del carrer de la Rectoria, núms. 10-12 (Cal Rigol) va permetre la localització

⁹ MORO, A. (1988)

¹⁰ IZQUIERDO, F. (1992)

¹¹ GARCIA, G., MORO, A., TUSET, F. (2009)

d'un nivell arqueològic amb materials ibèrics i romans, juntament amb una sèrie de sitges d'emmagatzematge i d'estructures d'hàbitat amb una possible cronologia íbero-romana.

L'any **1997** es va portar a terme l'excavació del jaciment pleistocè de Cal Guardiola, aquest es va localitzar en els transcurts d'un edifici socio-sanitari annexa a la Mútua de Terrassa. Aquest jaciment situat a la ribera oest del Torrent de Vallparadís, va proporcionar durant la seva excavació prop de 3000 restes de mamífers, així com restes macrovegetals en un excel·lent estat de conservació ¹².

L'excavació arqueològica realitzada per D. Gutiérrez, l'any **2002**, al solar del carrer de la Rectoria, número 6 va permetre la localització de dues estructures d'*opus signinum* identificades com a *lacus*; amb una cronologia atorgada entre els segles II aC al IV dC.

Posteriorment, en el mateix any **2002**, les excavacions arqueològiques realitzades per D. Gutiérrez, al número 16 del carrer de la Rectoria, van registrar una sèrie d'estructures arqueològiques que corresponien a dos períodes diferents: d'ibèric ple/final (segles III-I aC) un camp de sitges d'època romana alt-imperial (segles II-III dC.), i un camí juntament amb la seva amortització datada dels segles II i III dC.

Les restes localitzades durant la prospecció duta a terme l'any **2002** per D. Gutiérrez, al solar situat al número 42 del carrer de l'arquitecte Puig i Cadafalch, van ser objecte d'una excavació arqueològica l'any 2003, sota la direcció del mateix arqueòleg. Es tracta d'una part d'una necròpoli associada al conjunt religiós de Sant Pere de Terrassa. Es tracta de 18 estructures funeràries en forma de fossa simple i antropomorfes, datades entre els segles IX i X.

A l'any **2003** D. Gutiérrez, va localitzar deu estructures funeràries d'època tardo-romana i visigoda (segles V-VII) al solar situat al carrer de l'arquitecte Puig i Cadafalch, número 56. Les estructures funeràries es reparteixen entre diferents tipus: cista de pedres lligades amb morter blanc, cista de lloses en posició vertical, *tegulae* doble vessant i fossa simple

¹² BERÁSATEGUI, X et alii (2000)

A la Plaça del Rector Homs s'han realitzat dues intervencions arqueològiques durant les quals s'han pogut localitzar estructures datades dels segles I al V. La primera d'aquestes intervencions portada a terme per S. Alavedra l'any 1959, va posar al descobert una necròpoli de la que es van documentar unes deu tombes amb coberta de *tegulae* a doble vessant. Antoni Moro va documentar l'any 1982, durant les obres condicionament de la plaça i del carrer de la Rectoria, tot un seguit d'estructures corresponents a una necròpoli associada a la primitiva Seu d'Ègara.

La construcció a l'any **2005** de la futura estació de Vallparadís dels FGC al Parc de Vallparadís, requerí a dur a terme una intervenció de control preventiu durant les obres, atesa no només la proximitat al jaciment de Cal Guardiola sinó també les característiques del context geològic. De fet la intervenció es va dur a terme del 8 d'agost de 2005 fins el 31 de gener de 2008. En aquest període en varen recuperar més de 23000 macrorestes, centenars de restes de micromamífers, així com conquilles i limacelles de mol·luscos gastròpodes, amb una cronologia del Pleistocè inferior.¹³

Al **2006** durant les tasques de prospecció a càrrec d' A. Moro i de les tasques d'excavació dirigides per M. Flores, arrel de les obres de les rases de clavegueram al carrer i de fonamentació sud del solar del carrer Major de Sant Pere núm. 25, es van localitzar quatre enterraments i una sitja. Els enterraments es situaven en època al medieval (segle IX-X), mentre que la sitja estava amortitzada amb materials ibèrics i romans. Paral·lelament es van documentar dos nivells arqueològics d'anivellament amb materials d'època ibèrica i romana.

Entre els anys **2000-2007** es varen fer un pla d'actuació de les obres particulars a l'istme de Sant Pere. Concretament. Es va fer un seguiment de les llicències d'obres particulars dins el context historico-arqueològic de l'entorn actual del Conjunt de les Esglésies de Sant Pere està supeditat a la normativa local vigent que, mitjançant el Pla Especial de Protecció del Patrimoni Històric-Arquitectònic-Ambiental de Terrassa, considera l'istme de Sant Pere com a zona d'interès historico-arqueològic i urbanístic, amb la fitxa RA.15.

¹³ ALBA,D. et alii (2008)

Al número 15 del carrer Major de Sant Pere, l'any **2007**, l'arqueòleg S. Arroyo va localitzar restes d'època ibèrica, romana, moderna i contemporània.

Les darreres actuacions han estat durant l'any **2009**. Donat que el traçat de la futura estació de Vallparadís-UPC afectava directament al vessant est del fossat del Castell Cartoixa de Vallparadís; i sota la direcció de Laura Arias del Real (ATICS S.L.)¹⁴, es varen fer tasques d'adequació arqueològica dels fossats est i sud; i es va estendre al control d'obres dels seus voltants. Com a resultat d'aquestes tasques es va excavar un conjunt d'àmbits d'ús ramader amb materials amb cronologia baix-medieval, dels segles XIII-XIV; així com estructures modernes dels segles XIV-XVII.

Així mateix, i degut al desenvolupament de les obres de perllongament dels FGC a Terrassa, entre el 3 d'agost al 3 de setembre del **2009**, sota la direcció tècnica Carles Navarro i Barberán (ATICS S.L.)¹⁵, es van realitzar les tasques de localització d'un seguit de pous, situats en finques particulars situades entre el carrer Joan Duch i la zona del Torrent Monner (Parc de Vallparadís) de Terrassa, així com la supervisió de dues rases per la instal·lació de dos inclinòmetres darrera les esglésies de Sant Pere, prop de les escales construïdes a la vessant del torrent, durant les remodelacions de Puig i Cadafalch.

Durant el desenvolupament de la segona fase de les obres de perllongament dels FGC a Terrassa, dies 8 de febrer al 26 de maig de **2010**, sota la direcció tècnica Carles Navarro i Barberán (ATICS S.L.)¹⁶, es van realitzar les tasques de localització d'un seguit de pous, situats en finques particulars situades entre el carrer Joan Duch i al control de terres a les sortides d'emergència de la Rambla D'Ègara i a la zona del Torrent Monner (Parc de Vallparadís

En el control dels moviments de terra de la sortida d'emergència al Torrent Monner, es va localitzar una estructura (**Estructura.1 DIPOSIT/MINA**)

¹⁴ ARIAS DEL REAL, L (2009)

¹⁵ NAVARRO. C. (2012)

¹⁶ NAVARRO, C. (2012)

(Planta 3 i 4)¹⁷, efectuant-se la seva posterior excavació arqueològica. Durant la mateixa es van documentar restes amb material arqueològic. Concretament es van recollir fragments de ceràmica (barrejada) amb una ampla cronologia que anava des d'època ibèrica, romana, medieval, segles XVI-SVII i contemporània. La majoria d'aquestes restes materials, localitzades en superfície, i en el reompliment d'algunes de les Unitats Estratigràfiques, provenien segurament dels diversos abocaments efectuats als marges del torrent, durant les diverses remodelacions i restauracions sofertes pel conjunt de les Esglésies de Sant Pere i el seu entorn, en èpoques pretèrites. El moment de la seva construcció és incert i no hi han referències exactes d'aquest període, però podríem situar-lo a finals del segle XVI principis del segle XVII, si ens basem en els materials arqueològics apareguts en els nivells d'amortització localitzats al sondeig 2.

Durant el mes de novembre de **2011**, al número 55 del carrer Major de Sant Pere, l'arqueòleg Montse Rio (ATICS S.L.) va realitzar un seguiment arqueològic, amb resultats negatius.

Amb la represa de les tasques del Perllongament del FGC a Terrassa amb la construcció de la sortida d'emergència del Torrent Monner (Parc de Vallparadís). El paleontòleg Xavier Ros¹⁸ (Geoterna S.L.), entre els dies 22 d'abril al 9 de maig de **2013**, va controlar els moviments de terra del buidatge del recinte limitat per murs pantalla de la sortida d'emergència. Durant el buidatge del recinte, al costat nord, a uns tres metres de profunditat, va aparèixer un fragment de diàfisi de mamífer de mida mitjana en un canal de sorres.

Aquest mateix any, **2013** i en el mes de juliol, Jordi Roig (ARRAGO S.L), va localitzar deu estructures funeràries antropomorfes (segles IX-X) al solar situat al carrer Major de Sant Pere, número 37. En aquests moments estan en fase d'estudi¹⁹

¹⁷ Veure annex planimètric i fotogràfic

¹⁸ ROS, Xavier (2013)

¹⁹ Comunicació personal d'Antoni Moro

4. Motivacions i objectius de la intervenció

El seguiment i control arqueològic de la present memòria es va originar arran del desenvolupament de les obres de perllongament del FGC a Terrassa, promogudes per la Generalitat de Catalunya i adjudicades a l'UTE Túnel Terrassa, per tal de realitzar el control dels moviments de terra dels accessos a la sortida d'emergència del Torrent Monner (Parc de Vallparadís) a Terrassa (Vallès Occidental) (**Planta 5 i 6**)²⁰.

El control arqueològic de l'obra es va encarregar a l'empresa de gestió arqueològica ATICS, S. L., i l'arqueòleg Carles Navarro i Barberán n'assumí la direcció tècnica. Els treballs de control es van dur a terme entre els dies 12 d'agost al 12 de setembre de 2013, sota la supervisió del Servei d'Arqueologia amb el núm. d'expedient: **R/N 470 K121 N-810-2013-3- 10054** i del Museu d'Història de la Ciutat de Terrassa.

El seguiment de l'obra tenia l'objectiu, d'una banda, de localitzar i documentar possibles restes patrimonials que poguessin veure's afectades per l'actuació urbanística, i, de l'altra banda, i relacionat amb la primera, obtenir la màxima informació possible de l'àrea afectada per tal de complementar els estudis realitzats fins a l'actualitat. En aquest sentit s'ha de tenir en compte que els llocs que ens ocupen:

- A) Forma part de l'espai que ocupava la ciutat romana d'Ègara (Municipium Flavium Egara), i que estava situada a prop del que avui és el conjunt monumental de les Esglésies de Sant Pere i del Parc de Vallparadís.
- B) La proximitat del conjunt monumental de les Esglésies de Sant Pere i del Parc de Vallparadís, que travessa la ciutat de nord a sud. En el recinte de les Esglésies es troben algunes de les restes d'aquell municipi romà, l'emplaçament exacte del qual és encara una incògnita. També s'hi han trobat restes ibèriques que permeten suposar que són l'origen del poblament més antic d'aquest indret, situat en un lloc molt estratègic i fàcil de defensar, dominant el Parc de Vallparadís.

²⁰ Veure annex planimètric

- C) El Torrent Monner forma part del Parc de Vallparadís, relativament a prop dels jaciments de Cal Guardiola i de Vallparadís, amb un context geològic similar.
- D) La situació de la futura sortida d'emergència del perllongament dels FGC, al Pla de la Font de Santa Maria, es situa a la part posterior de les Esglésies de Sant Pere, molt a prop de la Font de Santa Maria i del mur de tancament les esmentades esglésies, refet per Josep M^a Puig i Cadafalch, durant les seves campanyes d'excavacions arqueològiques.
- E) La localització d'una estructura, en el 2010, (**Estructura.1 DIPOSIT/MINA**), de finals del segle XVI principis del segle XVII, així com restes ceràmics (barrejades entre elles) de tots els períodes cronològics, durant el control dels moviments de terra de la sortida d'emergència al Torrent Monner, molt a prop de la sortida d'emergència i de la rampa d'accés a la mateixa.

5. Metodologia

Tal i com la Subdirecció General del Patrimoni Cultural del Departament de Cultura de la Generalitat de Catalunya determina, s'ha realitzat un seguiment arqueològic preventiu (segons Decret 78/2002, de 5 de març de 2002), concretament del control dels moviments de terra del buidatge de la rampa d'accés de la sortida d'emergència del Torrent Monner (Parc de Vallparadís) a Terrassa (Vallès Occidental), per tal de cercar possibles nous elements patrimonials tant arqueològics com arquitectònics.

En aquesta intervenció arqueològica s'ha utilitzat el mètode de registre ideat per E. C. Harris²¹ i A. Carandini²².

Es tracta d'una metodologia sistemàtica que consisteix a registrar objectivament els estrats que s'exhumen, amb l'objectiu d'entendre'n la formació, delimitació i ordre de deposició. Per a fer-ho, es numera els estrats sota el nom d'unitat estratigràfica" (**U. E.**), de manera que se'ls individualitza uns dels altres. Cada **U.E.** es registra en una fitxa on s'indiquen les dades que permeten la seva correcta identificació i descripció (ubicació en el jaciment, característiques físiques, posició física respecte a la resta **d'U.E.** del jaciment amb les quals es relaciona).

Aquest mètode també inclou la realització de material gràfic: planimetria d'una banda i fotografia de l'altra. La planimetria es concreta en plantes i seccions, les quals ens donen, respectivament, una visió diacrònica i una de sincrònica de les troballes realitzades. Pel que fa al material fotogràfic, és imprescindible per a la constància visual dels treballs realitzats.

El mètode de registre estratigràfic s'ha fonamentat en l'ús d'un registre codificat (Unitats Estratigràfiques) de tradició anglosaxona, realitzant-se plantes parcials acotades en tots els nivells físics extrets i la documentació fotogràfica pertinent.

²¹ HARRIS, 1991.

²² CARANDINI, 1997.

Paral·lelament a aquesta tasca s'ha configurat la documentació planimètrica general (escala 1:20), topogràfica i fotogràfica del jaciment. El material arqueològic recuperat s'ha codificat segons els següents criteris, **TM'13** (Sigles de la intervenció arqueològica, **Torrent Monner**) – **13** (any del permís) – nº de **UE** (Unitat Estratigràfica) – **Nº** inventari (Número de diferenciació de les peces més significatives).

Cal esmentar també el tractament que es dona al material arqueològic, si n'apareix durant els treballs d'excavació (com és el cas del seguiment d'aquesta memòria) En primer lloc, es renta amb aigua (sempre que sigui possible per les característiques del material) i se sigla cada peça, per tal de deixar constància del seu lloc de procedència (la sigla consisteix en el codi del jaciment – amb l'any– i la unitat estratigràfica a què pertany el material). I, en segon lloc, les peces preferents, és a dir, aquelles que tenen forma o una decoració prou important, es dibuixen i reben un número, per tal que quedin individualitzades. Les cotes han estat establertes en metres sobre el nivell del mar (m.s.n.m.).

6. Descripció dels treballs realitzats

El seguiment i control arqueològic es va efectuar entre els dies 12 d'agost i 12 de setembre de 2013. Va consistir en efectuar el control dels moviments de terres de la rampa d'accés a la sortida d'emergència del Torrent Monner. L'accés a la sortida d'emergència és tracta d'una estructura de 47 metres de llarg per 2,60 m. d'ampla i una alçada variable entre 3,90 m., en la part més baixa, fins a l'habitable en superfície, on s'instal·len les portes de sortida, que va ser construïda entre els mesos de juny i agost de 2010. (**Planta 5 i 6**)²³.

Torrent Monner (Parc de Vallparadís)

El seguiment arqueològic es va efectuar al Torrent Monner (Parc de Vallparadís), que transcorre en direcció N-S des del Passeig 22 de juliol fins al Pla Cal Guardiola, on s'ajunta amb al Torrent de les Bruixes, darrera les Esglésies de Sant Pere, amb una llargada aproximada de 450 metres, on destaquen les Fonts de Cal Tintorer, la Font del Rossinyol i la Font de Santa Maria, cap d'elles va ser afectada pels moviments de terra, previs a la construcció de la sortida d'emergència, ubicada en aquest pla situada Pla de Santa Maria, darrera mateix de les Esglésies de Sant Pere (**Planta 3 i Fig. 1**)²⁴.

El control arqueològic, del que redactem aquesta memòria final, es va efectuar com hem dit anteriorment, entre els dies 12 d'agost i 12 de setembre de 2013.

En línies general el procediment de treball es va dividir en **6 fases** i ha estat el següent.

²³ Veure annex planimètric facilitat per UTE Túnel Terrassa

²⁴ Veure annex fotogràfic i planimètric, facilitat per UTE Túnel Terrassa

Fase 1: Neteja del nivell superficial per la recerca dels murs guia i murs pantalla de la rampa d'accés a la sortida d'emergència del Torrent Monner; mitjançant una màquina giratòria de rodes. Aquesta fase comença per la zona de la fossa de la sortida d'emergència. **(Fig.2).**²⁵

Posteriorment, es va procedir al buidatge de l'esmentada rampa fins a la profunditat desitjada, que depenen de la zona oscil·la al voltant d'1 m. El farciment d'aquest nivell estava format per bossades de material contemporani **UE.200** (material constructiu, restes de totxos, maons, llambordes, teules, plàstics, escòria, ampolles, etc...), que es barrejaven amb argiles rubefactades de color marró fosc i negres.

Els rebaixos previstos a l'alçada de l'**Est.1 DIPOSIT/MINA**, es fan amb molt de cura, ja que el mur pantalla passa a menys d'un metre d'aquesta estructura. Durant els treballs dels rebaixos, es localitza les restes de la sabata de formigó (**UE.117**) del mur **UE.111**, que facilitava l'accés a la Font de Santa Maria. En ambdós casos es tracta de construccions contemporànies que ja es van veure afectades durant les excavacions del 2010²⁶. En aquest punt els sediments són d'argiles marrons amb un alt component sorrenc, barrejades amb bosses de runa contemporània.

Al final del buidatge de la rampa d'accés, en direcció NE i a la cota de 283,57 m., va aparèixer un col·lector prefabricat de 500 mm de diàmetre. Coincidint amb el cos central de la rampa, el col·lector està construït amb obra vista, no quedant afectat per la construcció de la rampa .

En les tasques de neteja de la paret est (final de la rampa), just en el punt on s'acaba els murs de les pantalles, va aparèixer el dia 13 d'agost, les restes d'una base de columna **(Fig.3 i Lam.1)**²⁷, a 0,70 cm. del nivell de circulació actual, barrejada amb restes de runa contemporània. Per tant, es una peça fora de qualsevol context arqueològic. La **base de columna (TM'13.200.1)** és de planta irregular d'entre 0,55 cm. i 0,46 cm. de diàmetre i 0,23

²⁵ Veure annex fotogràfic i planimètric

²⁶ NAVARRO, Carles (2012)

²⁷ Veure annex fotogràfic

cm. d'alçada. Es tracta d'una peça de suport composta per tres motlures : dos bossells circulars o mitjos toros i una escòcia intercalada entre ambdues²⁸.

En la seva part central hi ha un encaix quadrat de 0,12 x 0,12 x 0,12 cm., tallat al centre de la peça, que serveix d'encaix per la unió de les diferents tambors de la columna que conformen el fust. Aquestes peces anirien unides amb unes falques quadrades que acolliria una agulla que permetria un perfecte centrat en el muntatge de la columna (**Fig.3**)²⁹.

En alguna de les seves parets hi ha restes de morter blanc. En un primer moment, la seva cronologia podria establir-se als voltants dels segles IV-VII (romà-tardoromà). El material constructiu és de pedra sorrenca. El seu estat de conservació és força bo.

La seva aparició a la part baixa del Torrent Monner, pot ser com a resultat dels diversos abocaments efectuats als marges del torrent, durant les diverses remodelacions i restauracions sofertes pel conjunt de les Esglésies de Sant Pere i el seu entorn, en èpoques pretèrites.

Les seves coordenades són: **X:** 418340,313; **Y:** 602406,772; **Z:** 285,265 m³⁰. Actualment la peça resta en les instal·lacions del Museu de Terrassa.

El mateix dia es va notificar la troballa, via telefònica, a Francesc Florensa (ATICS SL.), al Servei d'Arqueologia de la Generalitat de Catalunya, en la persona de Quim Folch, a Miquel González de GISA, a Josep Maria

²⁸ **Bossell:** Motllura convexa de secció semicircular o, en ocasions, el·líptica, de superfície llisa.

Escòcia: Motllura còncaua el perfil està format per dos arcs de circumferència de diferent radi que concorren en un punt comú de tangència. És més ampla per la part inferior que per la superior, de manera que s'utilitza per enllaçar dues superfícies de les quals la superior està reculada respecte a la inferior.

Toro: Motllura anàloga a la figura geomètrica definida per una superfície tòrica. En llenguatge comú i gràfic pot dir que és semblant a un cercol.

²⁹ Veure annex fotogràfic

³⁰ Dades facilitades per els topògrafs de l'UTE Túnel Terrassa

Arbonés (UTE Túnel Terrassa), i al Museu de Terrassa, en la persona de l'arqueòleg municipal, Antoni Moro ³¹.

Amb aquests rebaixos es va donar per finalitzada la primera fase de treballs, d'adequació de la rampa d'accés a la sortida d'emergència del Torrent Monner.

- **Fase 2:** Aquesta segona fase de treballs consisteix en la demolició i desmuntatge dels murs guia i de la part superior dels murs pantalla, fins a la profunditat desitjada, que varia entre 1,20 i 1,80 m. La feina es fa mitjançant una màquina giratòria de rodes i el seu martell trencador (**Fig.4**)³².

Durant els treballs dels rebaixos, al costat de l'**Est.1 DIPOSIT/MINA** (que no queda afectada), es desmunta parcialment, part de la sabata de formigó (**UE.117**) del mur **UE.111**, que ha estat retallada durant la construcció dels murs guia i els murs pantalla. En ambdós casos es tracta de construccions contemporànies que ja es van veure afectades durant les excavacions del 2010³³.

- **Fase 3:** La tercera fase consisteix en el buidatge de les restes de formigó i ferralla, resultant del desmuntatge dels murs. De forma conjunta, i en paral·lel als murs pantalla s'obren unes rases de 0'80 cm d'amplà i d'una profunditat variable entre 1,20 i 1,80 m, segons hagi quedat el capçal del mur pantalla (**Fig.5**)³⁴. La funcionalitat d'aquesta rasa és permetre al encofradors el muntatge de la biga de coronació, la construcció del sostre de la rampa.

En general, els sediments son molt heterogenis, depenent de la zona excavada. Es tracta de bossades de runa contemporània **UE.200** (en alguns indrets pot tenir un gruix de 3 metres)³⁵, barrejades amb nivells d'argila molt plàstica de color marró, o zones amb nivells d'argila sorrenca de granulometria variable. Sembla ser que com més a prop del talús de les esglésies de Sant Pere, menys contaminat està el nivell geològic.

³¹ A petició dels interessats en va redactar un petit informe sobre la troballa.

³² Veure annex fotogràfic

³³ NAVARRO, Carles (2012)

³⁴ Veure annex fotogràfic

³⁵ Comentari personal d'Antoni Moro, arqueòleg municipal de Terrassa

Es van efectuar dues rases, la primera la externa, la més propera al passeig central del Torrent Monner; i la segona, la interna, és la que es troba sota mateix de l'EST.1 .

L'excavació de la rasa que queda en la part exterior del mur pantalla de la rampa, en la seva cara sud-est, ha tingut resultats positius, ja que s'han trobat restes arqueològiques. Es tracta d'un total de 9 peces de forma troncocònica, anomenades **FÒTILS (Fig.5-6-7)**³⁶, de diferents mides i diàmetres, i fetes de terrissa cuita. Alguns d'ells presenten un número imprès a la cara inferior, i que creiem que té a veure amb la mida de l'estri a coure. Cal esmentar juntament amb el fòtils, l'aparició d'un cilindre de 0,025 mm de llarg i 0,017 mm de diàmetre, amb 6 forats distribuïts de forma hexagonal de 0,0047 mm. de diàmetre, del que desconeixem, ara per ara, la seva funcionalitat. Les peces s'han localitzat dins a una profunditat d'entre 1,80 i 1,90 metres, dins una bossada d'escòria, cendres i material constructiu. En algunes de les peces s'han trobat restes de vidriat.

Breument descriurem les peces localitzades al Torrent Monner ³⁷:

- **TM'13.200.2:** DS. 0.056 cm.; DI.0.039 cm.; LL. 0.050 cm; NB: 6
- **TM'13.200.3:** DS. 0.056 cm.; DI.0.039 cm.; LL. 0.053 cm; NB: 6
- **TM'13.200.4:** DS. 0.056 cm.; DI.0.039 cm.; LL. 0.050 cm; NB: 6
- **TM'13.200.5:** DS. 0.054 cm.; DI.0.037 cm.; LL. 0.048 cm; NB: 5
- **TM'13.200.6:** DS. 0.053 cm.; DI.0.037 cm.; LL. 0.048 cm; NB: 5
- **TM'13.200.7:** DS. 0.054 cm.; DI.0.038 cm.; LL. 0.046 cm; NB: 5
- **TM'13.200.8:** DS. 0.051 cm.; DI.0.036 cm.; LL. 0.040 cm; NB: 4
- **TM'13.200.9:** DS. 0.046 cm.; DI.0.032 cm.; LL. 0.035 cm; NB: 3
- **TM'13.200.10:** DS. 0.045 cm.; DI.0.032 cm.; LL. 0.039 cm; NB: 3
- **TM'13.200.11:** 0.024 cm de llarg x 0.017 cm de diàmetre

³⁶ Veure annex fotogràfic

³⁷ DS: Diàmetre superior
DI: Diàmetre inferior
LL: LLargada
NB: Número base

Els “ **fòtils**”, són uns estris de terrissa fets a torn i cuits, que s'utilitzaven a partir del segle XVIII, en el procés de vidriat de la ceràmica. Concretament per enfornar peces conques de diverses dimensions. Cal indicar que aquests utensilis són un invent relativament recent, ja que abans de l'aparició de la ceràmica vidriada les peces es podien apilar dins el forn sense gaire miraments. L'arribada del procés de vitrificació, però va comportar l'aparició d'una disposició específica de les peces dins el forn per evitar que el vidrat fos enganxés les peces unes amb les altres. En general els atuells anaven col·locats de cap per avall i recolzats sobre tres fòtils, de manera que era possible enfornar uns quans pisos d'atuells apilant els fòtils un sobre l'altre. La seva utilització es generalitza entre els segles XVIII i XIX. La seva tipologia es variada: troncocònica, rosquilles, trespeus, pistets, tires³⁸. Aquests dos darrers, a diferència de la resta d'estrils, només podien ser utilitzats una vegada.

La rasa interior es localitza entre la cara oest del mur pantalla i l'**Est.1 DIPOSIT/MINA**³⁹, els resultats també han estat positius. Concretament en el tram nord al dipòsit-mina, han tornat a aparèixer les estructures ja localitzades, excavades i protegides durant la campanya de 2010. També han aparegut de noves, com l'estructura **UE.204 (Fig. 8)**⁴⁰, es tracta d'un mur de pedres lligades amb morter blanc, que ha aparegut entre uns 0,80-0,90 cm del nivell de circulació en ús, per sota de les **UE.104-116-126**, és a dir, el mur est de l'**EST.1. (Fig. 9)**⁴¹.

Les unitats estratigràfiques que aparegueren durant el procés d'excavació, efectuat per una màquina giratòria amb rodes, es van anar numerant de manera correlativa a partir del núm. 200, per no confondre's amb la numeració utilitzada durant la campanya de 2010.

³⁸ CARBONELL, Carles (2006)

³⁹ NAVARRO, Carles (2012)

⁴⁰ Veure annex fotogràfic

⁴¹ Veure annex fotogràfic

- **UE.200.** Nivell superficial format per terra vegetal i bossades de farciment contemporani. Aquest nivell correspon a l'**UE.1000** de la campanya 2010.
- **UE.201.** Estructura positiva, es tracta d'una canalització prefabricada, per evacuació d'aigües superficials de 0,50 x 0,30 x 0,10 cm. Es va documentar a 284,12 m. s. n. m. Aquest nivell correspon a l'**UE.139** de la campanya 2010.
- **UE.202.** Consisteix en un nivell de formigó de gruix irregular que oscil·la entre els 0,12 i 0,15 cm. Apareix a la cota de 282,02 m.s.n.m.
- **UE.203,** és un nivell format per argiles sorrenques vermelles amb restes de grava de mida mitjana, entre 0,50 i 0,60 cm de gruix. Apareix a la cota de 283,90 m.s.n.m.
- **UE.204,** formada per un mur de pedres de mida mitjana lligades amb morter blanc, amb una llargada visible d'aproximadament 3,50 m., l'amplada la desconeixem, atès que aquesta secció del mur queda coberta pel talús; i el seu gruix es variable, essent 0,53 cm la part més gruixuda. Apareix a la cota de entre 283,05 i 283,35 m.s.n.m, amb les següents coordenades:
X: 418328,94 - 418328,98;
Y:602372,44 - 602375,37
Z: 283,05 - 283,35.⁴²
- **UE.205.** Substrat geològic. Es caracteritza per una composició d'argiles de color marró clar, plàstiques. Es documentà entre 282,50 i 282,74. s. n. m., aproximadament. Aquest nivell correspon a l'**UE.129** de la campanya 2010. El nivell s'estenia més enllà de la cota màxima de profunditat de la rasa.

⁴² Dades facilitades pel Servei de topografia de l'UTE Túnel Terrassa

Unitats Estratigràfiques no excavades, campanya 2010

Com hem dit anteriorment, durant l'obertura de la rasa interior, al llinar de l'**Estructura 1 (EST.1 DIPOSIT/MINA)**, i amb l'extracció del paquet de terres situades al costat del mur pantalla, s'han deixat al descobert els dos fragments de murs **UE.104-114 (Fig. 9)**⁴³, de cronologia incerta (segle XIX), que durant la campanya de 2012, ja varen ser excavades, documentades i protegides. Un primer sector, a tocar de l'**EST.1**, fa al voltant de 3 metres de llargada i el segon, i més allunyat, de 4 metres.

Per tant en aquesta campanya no ha estat necessari documentar-les i són les següents:

Fitxa d'unitat estratigràfica Torrent Monner, 2010		U. E. : 104
Sector: EST 1	Fase: --	Cronologia: Modern-Contemporani
DEFINICIÓ :	Estructura Positiva. MUR est	
DESCRIPCIÓ :	Formada per un mur fet de pedres de mig i gran tamany, de formes regulars, Tot això lligat amb morter groc, i amb una reparació posterior de morter de calç blanca (UE.126). L'estructura es va documentar aproximadament a 284,73 i 285,01 m.s.n.m. aproximadament. Com prolongació d'aquest mur, apareixen dues seccions en direcció nord. Es la mateixa estructura que UE.114	

Fitxa d'unitat estratigràfica Torrent Monner, 2010		U. E. : 114
Sector: EST 1	Fase: --	Cronologia: Modern-Contemporani
DEFINICIÓ :	Estructura Positiva. MUR	
DESCRIPCIÓ :	Formada per un mur fet de pedres de mig i gran tamany, de formes regulars, Tot això lligat amb morter de calç. L'estructura es va documentar aproximadament a 283,72, 284,15, 284,55 m.s.n.m. . Afectat parcialment per l'estructura de la rampa d'accés a la Font de Santa Maria, que el secciona en dues parts. Es la mateixa estructura que UE.104	

⁴³ Veure annex fotogràfic

Malgrat les dues numeracions es tracta del mateix mur. **UE.104-114**, formada per un mur fet de pedres de mida mitja i gran, de formes regulars, Tot això lligat amb morter groc de calç, i amb una reparació posterior de morter de calç blanca (**UE.126**). L'estructura es va documentar aproximadament a 283,72, 284,15, 284,55 m.s.n.m., i va ser afectada parcialment per la construcció de la rampa d'accés a la Font de Santa Maria, durant els treballs de remodelació del Parc de Vallparadís.

En la fase inicial dels treballs de la construcció de la rampa d'accés a la sortida d'emergència del 2013, les estructures esmentades anteriorment, semblaven que d'una manera o una altre, podien estar afectades per l'obertura de la rasa; ja que en aquest punt, la rasa feia menys de 0,80 cm. d'amplada, mesura necessària per poder efectuar els treballs de ferralla, sense cap mena de contratemps..

En previsió, i de comú acord amb el Sr. Joaquim Folch (Territorial del Vallès Occidental del Servei d'Arqueologia de la Generalitat), el Sr. Francesc Florensa (ATICS S.L.) i el Sr. Antoni Moro (Museu de Terrassa), juntament amb el director del seguiment i control dels moviments de terra, Sr. Carles Navarro; es va creure convenient redactar un informe d'afectació, que posteriorment va ser presentat al Servei d'Arqueologia i al Museu de Terrassa, per coneixement de totes les institucions.

Però en l'últim moment, es va decidir fer la rasa més estreta i de forma manual, per tal de no afectar la solidesa del mur i **NO** procedir al desmuntatge parcial de les estructures, tal com reflectia l'escrit.

En la campanya de 2010 aquesta estructura **UE.117**, va estar afectada, parcialment, pels treballs previs a la construcció de la sortida d'emergència i amb posterioritat en la construcció de les escales provisionals d'accés a la Font de Santa Maria. Durant la campanya de 2013, ha estat afectada una altra vegada per la construcció dels murs guia i murs pantalla. Posteriorment, durant l'obertura de la rasa interior va ser repicada amb el martell trencador de la maquina giratòria, per poder donar l'amplada mínima necessària i treballar-hi amb posterioritat.

Fitxa d'unitat estratigràfica Torrent Monner, 2010		U. E. : 117
Sector: EST 1	Fase: --	Cronologia: Segle XX
DEFINICIÓ :	Estructura positiva. Sabata fonamentació	
DESCRIPCIÓ :	Sabata fonamentació de formigó del mur (UE.111) . Es va documentar a 283,76 m. s. n. m.	

En la campanya de 2010 aquesta estructura (**UE.132**) va ser localitzada i documentada. Al final de la campanya va ser protegida amb geotèxtil. En les tasques de construcció dels murs guia i murs pantalla, entre el juny i agost del 2010, va estat afectada parcialment. Ha estat en la campanya de 2013, durant l'obertura de la rasa interior (al costat de **l'EST1.**), que va ser afectada totalment i repicada amb el martell trencador de la maquina giratòria, per poder donar l'amplada mínima necessària i accedir-hi amb posterioritat.

Fitxa d'unitat estratigràfica Torrent Monner, 2010		U. E. : 129
Sector: EST 1	Fase: --	Cronologia: Segle XX
DEFINICIÓ :	Substrat geològic	
DESCRIPCIÓ :	Substrat geològic. Es caracteritza per una composició d'argiles de color marró clar, plàstiques. Aquest substrat es presenta net i sense intrusions. Es documentà entre 282,82, 282,74 i 282,90 m. s. n. m., aproximadament).	

Fitxa d'unitat estratigràfica Torrent Monner, 2010		U. E. : 132
Sector: EST 1	Fase: --	Cronologia: Segle XX
DEFINICIÓ :	Estructura positiva. CANALITZACIÓ	
DESCRIPCIÓ :	Estructura positiva, es tracta d'una canalització construïda amb maons massissos i geros lligats amb ciment, situada a la part nord de l'est.1. Es va documentar a 284,97 m. s. n. m.	

Ha estat en la campanya de 2013, i durant l'obertura de la rasa interior (al costat de l'EST1.), l'estructura **UE.134**, va ser afectada parcialment, per poder donar l'amplada mínima necessària i accedir-hi amb posterioritat.

Fitxa d'unitat estratigràfica Torrent Monner, 2010		U. E. : 134
Sector: EST 1	Fase: --	Cronologia: Segle XX
DEFINICIÓ :	Estructura positiva. Canalització	
DESCRIPCIÓ :	Estructura positiva, es tracta d'una canalització de PVC de 110 mm de diàmetre, amb un colze, que transcorre per dins UE.132 Es va documentar entre 283,84 m. s. n. m.	

L'EU.139, no ha estat afectada per la construcció de la rampa d'accés a la sortida d'emergència del Torrent Monner.

Fitxa d'unitat estratigràfica Torrent Monner, 2010		U. E. : 139
Sector: EST 1	Fase: --	Cronologia: Segle XX
DEFINICIÓ :	Estructura positiva. Desaigua	
DESCRIPCIÓ :	Estructura positiva, es tracta d'una canalització prefabricada, per evacuació d'aigües superficials, de 0,50 x 0,30 x 0,10 cm. Que transcorre en paral·lel a l'UE.104-126. Es va documentar a 284 m. s. n. m.	

Unitats Estratigràfiques no excavades, campanya 2013

Com hem comentat anteriorment, la construcció de la rasa interior també ha deixat al descobert restes d'una nova estructura **UE.204 (Fig.8 i 9)**⁴⁴: mur de pedra lligada amb morter que s'assenta directament sobre el nivell d'argiles geològic (**UE.205**). que durant el seguiment i excavació de 2010, no va ser localitzat, al no excavar en aquesta zona de l'EST1, atès que no estava afectada en un primer moment per l'obra, com tampoc és el cas de les obres de 2013. És per aquest motiu que no ha estat excavada i només fou documentada.

⁴⁴ Veure annex fotogràfic

Per a la seva interpretació, segons les restes localitzades, podríem parlar de dos supòsits:

- en un primer moment podria tractar-se de la fonamentació de l'**EST.1**, concretament del mur **UE.104-114-126**, és a dir, de la paret est d'aquesta estructura, per reforçar el dipòsit-mina, atès que el terreny és molt plàstic i presenta força inestabilitat.
- la segona interpretació seria que es tracta d'un mur que podria pertànyer als murs de contenció dels antics horts documentats entre els segles XIX-XX. (**Fig. 10 i 11**)⁴⁵

Malauradament no s'han localitzat restes de material arqueològic, que ens facilitin la seva adscripció cronològica.

La informació que disposem és la que queda reflectida en el següent quadre.

Fitxa d'unitat estratigràfica Torrent Monner, 2013		U. E. : 204
Sector: EST 1	Fase: --	Cronologia: Modern-Contemporani ?
DEFINICIÓ :	Estructura Positiva. MUR	
DESCRIPCIÓ :	Mur de pedres de mig tamany i lligades amb morter blanc. Amb una llargada visible 3,50 m, l'amplada la desconeixem, ja que aquesta secció del mur, queda sota l'EST1- (Dipòsit-mina) i coberta pel talús; el seu gruix es variable, essent 0,53cm la part més gruixuda. S'assenta directament sobre el nivell d'argiles geològic (UE.204). Apareix en les següents coordenades: X: 418328,94 - 418328,98; Y:602372,44 - 602375,37 Z: 283,05 - 283,35.	

- **Fase 4:** Una vegada efectuats els treballs d'obertura de les rases laterals (0'80 cm d'amplada), a la rampa d'accés a la sortida d'emergència, una màquina BOB-CAT, amb cadenes, rebaixà la part superior del mur pantalla amb el martell compressor, per alliberar les barnilles del mur pantalla.

⁴⁵ Veure annex fotogràfic

Paral·lelament, es procedeix al adreçament manual i tallat de les barnilles, fins a la mida desitjada, pel muntatge de biga de coronament. **(Fig.12 i 13)**⁴⁶.

- **Fase 5:** Adreçades les barnilles, la màquina BOB-CAT, amb cadenes, va rebaixar la part central de la rampa i sanejar les rases laterals fins als 2,10 m. de profunditat, a partir del nivell de circulació actual. En aquesta cota apareixen nivells argila de color marró-verdós, amb bossades d'argiles vermelles, que podria correspondre al nivell geològic **(UE.205)**, a la part central de la trinxera, mentre que a les rases laterals, segueixen apareixent bossades de runa moderna. Aquests treballs deixen a la vista una trinxera de 5,40 m. d'ampla per 2,10 m. de profunditat.

Els treballs de rebaix de terres i d'adreçament de barnilles, s'atura a l'alçada de les pantalles P2-19, P2-20 fins a la definició final del projecte de la rampa a la sortida d'emergència.

Els rebaixos fins ara efectuats en aquesta fase han tingut resultats negatius, i han servit per constatar la inexistència de restes arqueològiques i paleontològiques **(Fig.14)**⁴⁷.

- **Fase 6:** Correspondria al buidatge dels sediments interiors de la rampa per sota dels nivells geològics, aquests moviments de terra s'haurien de fer sota la supervisió d'un paleontòleg. **(Fig.15)**⁴⁸.

Fora assenyat que si es produeixen altres moviments de terres com a conseqüència de les obres de condicionament de l'entorn, o altres, relacionades amb les futures estacions i sortides d'emergència dels FGC es tingui en compte l'alta probabilitat d'aparició de restes arqueològiques. En tots els casos en que es donin moviments de terres en aquest entorn del torrent de Vallparadís (torrent Monner), s'hauria de produir un control arqueològic exhaustiu.

⁴⁶ Veure annex fotogràfic

⁴⁷ Veure annex fotogràfic

⁴⁸ Veure annex fotogràfic

7. Conclusions

El seguiment arqueològic efectuat, durant el mesos d'agost i setembre de 2013, dels moviments de terra de la rampa d'accés de la sortida d'emergència del **Torrent Monner (Parc de Vallparadís)**, en el decurs de l'obra de perllongament dels FGC, han servit per constatar l'existència d'estructures arqueològiques. En un primer moment, s'han localitzat estructures ja excavades, documentades i protegides en la campanya de 2010. Com és el cas de la sabata de formigó (**UE.117**) del mur **UE.111**, que facilitava l'accés a la Font de Santa Maria. En ambdós casos es tracta de construccions contemporànies que ja es van veure afectades durant les excavacions del 2010⁴⁹

Posteriorment amb els moviments de terra, per fer la rasa d'accés pels següents treballs de l'obra, es van posar al descobert els dos fragments de murs **UE.104-114** de cronologia incerta (modern-contemporani). Malgrat les dues numeracions es tracta del mateix mur. Un primer sector, a tocar de **l'EST.1**, fa al voltant de 3 metres de llargada i el segon, i més allunyat de 4 metres. Com en el cas anterior es tracta de construccions ja documentades durant les excavacions del 2010⁵⁰. Aquesta estructura va ser objecte d'un escrit pel seu desmuntatge parcial, que **NO** es va portar a terme, al no quedar afectada finalment.

Cal destacar la troballa durant la primera fase de treballs, del seguiment de 2013, dins dels nivells de farciment (**UE.200**), les restes d'un basament de columna (**TM'13.200.1**), a 0,70 cm. del nivell de circulació actual, barrejada amb restes de runa contemporània. Per tant es tracta d'una peça fora de qualsevol context arqueològic. Es tracta d'un basament de columna, molt retocat d'antic, de planta irregular d'entre 0,55 cm i 0,46 cm de diàmetre i 0,23 cm. d'alçada, amb un encaix quadrat al centre de la mateixa de 0,12 x 0,12 x

⁴⁹ NAVARRO, Carles (2012)

⁵⁰ NAVARRO, Carles (2012)

0,12 cm. Presenta tres motlures: dos bossells circulars o mitjos toros i una escòcia intercalada entre ambdues .

En la seva part central hi ha un encaix quadrat de 0,12 x 0,12 x 0,12 cm., tallat al centre de la peça, que serveix d'encaix per la unió de les diferents tambors de la columna que conformen el fust. Aquestes peces anirien unides amb unes falques quadrades que acolliria una agulla que permetria un perfecte centrat en el muntatge de la columna.

En un primer moment, la seva cronologia podria establir-se al voltant dels segles IV-VII (romà-tardoromà). El material constructiu és de pedra sorrenca. El seu estat de conservació es força bo.

La seva aparició a la part baixa del Torrent Monner no es l'única, ja que en la dècada dels anys 80, l'arqueòleg Antoni Moro, va localitzar una base de columna d'un diàmetre superior, no molt lluny de la Font de Santa Maria. Concretament en la restauració del mur de contenció actual, que dona accés del Torrent Monner al carrer de la Rectoria ⁵¹. La seva troballa podria ser el resultat dels diversos abocaments efectuats als marges del torrent, durant les diverses remodelacions i restauracions sofertes pel conjunt de les Esglésies de Sant Pere i el seu entorn, al llarg del temps.

Posteriorment, en els treballs de la fase 3, i dins també del nivell de farciment, **UE.200**, però en el sector sud-est, concretament en una bossada de cendres i escòria, a una profunditat d'entre 1,80 i 1,90 metres; es van localitzar un total de 9 peces de forma troncocònica, anomenades **fòtils** de diferents mides i diàmetres, i fetes de terrissa cuita. Alguns d'ells presenten un número imprès a la cara inferior.

Els “ **fòtils**”, son uns estris de terrissa fets a torn i cuits que s'utilitzaven per enforar peces conques de diverses dimensions, generalment vidriades. En general els atuells anaven col·locats de cap per avall i recolzats sobre tres fòtils. La seva utilització es generalitza entre els segles XVIII i XIX; i la seva tipologia es variada. Cal esmentar juntament amb el fòtils, l'aparició d'un cilindre de ceràmica de 0,025 mm de llarg i 0,017 mm de diàmetre, amb 6

⁵¹ Comentari personal d'Antoni Moro (arqueòleg municipal de Terrassa)

forats distribuïts de forma hexagonal de 0,0047 mm. de diàmetre, del que desconeixem, ara per ara, la seva funcionalitat, però no descartem que pogués estar vincular a la cocció de peces de ceràmica.

En aquesta mateixa fase 1 i durant la obertura de la rasa interior, just sota l'**EST.1**, excavada al 2010, es va deixar al descobert restes d'una nova estructura **UE.204**. És un mur de pedres de mida mitjana i lligades amb morter blanc, que ha aparegut a uns 0,80-0,90 cm del nivell de circulació en ús, per sota de les **UE.104-116-126**, localitzades en el 2010, per sota de l'**EST.1**. Presenta una llargada visible d'uns 3,50m. i una amplada que desconeixem, atès que aquesta secció del mur, queda coberta pel talús; amb un gruix variable, essent 0,53 cm la part més ampla. La part conservada s'assenta directament sobre el nivell d'argiles geològic (**UE.205**). Aquesta estructura no va ser localitzada durant la campanya de 2010, atès que aquesta zona inferior de l'**EST.1**, no estava afectada en un primer moment per l'obra, com tampoc és el cas de les obres de 2013.

Per la interpretació de les restes del mur **UE.204**, ens hem basat en les fotografies de la zona, efectuades durant les remodelacions de Puig i Cadafalch (1929), i gràcies a elles podríem confirmar, que estem davant les restes dels murs de contenció dels antics horts, del Torrent Monner, documentats entre els segles XIX-XX., i que son visibles en les esmentades fotografies, així com en la planta del projecte de remodelació del recinte de les Esglésies de Sant Pere i el seu entorn, efectuades per Puig i Cadafalch (1920).

A pesar d'aquesta interpretació, no s'han localitzat restes de material arqueològic, que ens facilitin una adscripció cronològica més concreta.

Hem de remarcar, que malgrat l'obertura de la rasa interior, sota l'**EST.1**, molt a tocar al l'**UE.204**, cap de les dues han estat afectades per les obres de construcció de la rampa d'accés de la sortida d'emergència del Torrent Monner.

Malgrat ésser una zona on poden aparèixer restes de troballes paleontològiques, durant el buidatge del recinte de la sortida d'emergència, hem de constatar la inexistència de restes paleontològiques. El seguiment dels moviments de terres, en la zona afectada (aquesta afirmació, és clar, és vàlida únicament fins a la profunditat màxima de 2'10 metres, sotmesa al control arqueològic), només es troba un nivell format per argiles verdoses amb bossades d'argila vermella. Aquest nivell s'estén més enllà de la profunditat sotmesa al control arqueològic.

Així doncs, es pot concloure que la intervenció arqueològica ha tingut resultats positius a nivell arqueològic, ja que han aparegut estructures d'interès des d'un punt de vista arqueològic, i negatius a nivell paleontològic.

En qualsevol cas, però, cal no descartar la possibilitat que hi hagi restes paleontològiques a la zona intervinguda en un nivell aproximat i inferior als 281 m. s. n. m., nivell on s'ha aturat el seguiment arqueològic.

En tots els casos, tots els moviments de terra han estat documentats i fotografiats, atès que és imprescindible per a la constància visual dels treballs realitzats.

Carles Navarro i Barberán (ATICS SL.)
Terrassa, octubre de 2013

8. Bibliografia

- **AJUNTAMENT DE TERRASSA.** www.terrassa.org/
- **AJUNTAMENT DE TERRASSA (2009):** “ *La Seu d’Ègara. Esglésies de Sant Pere de Terrassa. Conjunt Monumental, segles IV-XXI.*” Guia Ajuntament de Terrassa. Regidoria de Cultura. Museu de Terrassa
- **ALBA, D et alii (2008):** “ *Paleontologia i geologia del jaciment del Pleistocè inferior de Vallparadís (Terrassa, Vallès Occidental)* ” a Tribuna d’Arqueologia 2008-2009. Generalitat de Catalunya. Departament de Cultura.
- **ARIAS DEL REAL, Laura (2009):** “ *Informe de la intervenció arqueològica a les obres de tractament dels fossats est i sud del Castell Cartoixa de Vallparadís, perllongament de la línia dels FGC a Terrassa. Estació UPC- Valparadís. Terrassa, Vallès Occidental. Barcelona* “. Inedit
- **AA. VV. (1987):** “ *Història de Terrassa* “. Col·lecció Papers de Ciutat, núm 1 Terrassa.
- **BERÁSATEGUI, X, et alii (2000):** “ *El jaciment Paleontològic de Cal Guardiola. Una finestra oberta al Pleistocè inferior a Catalunya. Contextualització geològica* “. Tribuna d’Arqueologia 1997-1998. Generalitat de Catalunya. Departament de Cultura.
- **CARANDINI, Andrea (1997):** “ *Historias en la tierra. Manual de excavación arqueológica* “. Crítica. Barcelona.
- **CARBONELL, Carles (2006):** “ *Estudi del conjunt d’estris utilitzat n el procés de cocció de ceràmica vidriada* “. IV art Congrés d’Arqueologia Medieval. Arqueologia preindustrial. pag.41-51. Sabadell
- **CASTELLANO, Anna; VILAMALA, Imma (1993):** “ *Les restauracions de les esglésies de Sant Pere de Terrassa* ”. Monogradies núm 3. Servei del Patrimoni Arquitectònic. Diputació de Barcelona.

- **DOMÈNECH, Josep M^a (1972):** “*Història Breu de Terrassa*”. Patronat de la Fundació Soler i Palet. Terrassa
- **DOMÈNECH, Josep M^a (Coord). (2007):** “*150 anys de Ferrocarril a Terrassa*”. Museu de Terrassa. Regidoria de Cultura. Ajuntament de Terrassa. Terrassa
- **HARRIS, Edward C. (1991):** “*Principios de estratigrafía arqueológica*”. Crítica. Barcelona.
- **GARCIA, Gemma; MORO, Antonio; TUSET, Francesc (2009):** “*La Seu Episcopal d'Ègara. Arqueologia d'un conjunt cristià del segle IV al IX* “. Institut Català d'Arqueologia Clàssica (ICAC) Documenta núm. 8. Tarragona
- **INSTITUT CARTOGRÀFIC DE CATALUNYA** . www.icc.es/
- **IZQUIERDO, Federico (1992):**” *Memòria de l'excavació d'urgència al sector sud del Castell Cartoixa de Vallparadís* “.Departament de Cultura de la Generalitat de Catalunya.
- **MADURELL, J. et alii. (2009):** “*Paleontologia i geologia del jaciment del Pleistocè inferior de Vallparadís (Terrassa, Vallès Occidental)* Tribuna d'Arqueologia, 2008. Departament de Cultura de la Generalitat de Catalunya.
- **MORO, Antonio (1988):** “*Memòria de l'excavació d'urgència al fossar nord del Castell Cartoixa de Vallparadís* “.Departament de Cultura de la Generalitat de Catalunya.
- **NAVARRO, Carles (2010):** *Memòria final del seguiment arqueològic efectuat a la zona situada entre el carrer Joan Duch i la zona del Torrent Monner (antic poble de Sant Pere – Terrassa), (Vallès Occidental)*. Departament de Cultura de la Generalitat de Catalunya. Inèdit.
- **NAVARRO, Carles (2010):** “*Informes preliminars mensuals de febrer, març, abril i maig, del seguiment arqueològic preventiu del perllongament dels FGC de Terrassa, efectuat als pous dels carrers de Sant Pere num. 32-34 Sant Quirze, nº 7, i la Plaça Didó ; i a les sortides d'emergència de la Rambla d'Ègara i treballs previs al Torrent*

- Monner, Terrassa (Vallès Occidental)*”. Departament de Cultura de la Generalitat de Catalunya. Inèdit.
- **NAVARRO, Carles (2012):** “*Memòria final de la segona fase del seguiment i control arqueològic preventiu del perllongament del FGC: tram Rambla d’Ègara- Can Roca. Cates de pous en finques particulars: (carrers Sant Pere, Sant Quirze i Plaça Didó) situades a la traça del tunel i control dels moviments de terra efectuat a la sortida d’emergència de la Rambla d’Ègara i treballs previs al Torrent Monner. Terrassa (Vallès Occidental)* ”. Departament de Cultura de la Generalitat de Catalunya. Inèdit.
 - **NAVARRO, Carles (2012):** “*Memòria final de la segona fase del seguiment i control arqueològic preventiu del perllongament dels FGC: tram Rambla d’Ègara- Can Roca: control dels moviments de terra efectuat a la sortida d’emergència de l’Avinguda Abat Marcet i carrer Ancianitat de Terrassa (Vallès Occidental)* “. Servei d’Arqueologia i Paleontologia de la Generalitat de Catalunya. Barcelona. Inèdit.
 - **PEREGRINA, Neus (coordinadora) 2002:** “ *La Memòria de les esglésies de Sant Pere de Terrassa, 1850-1950*”: exposició, del 26 de juny de 2002 al 3 de març de 2003 catàlegs del Museu núm 9. Museu de Terrassa, Castell Cartoixa de Vallparadís . Ajuntament de Terrassa. Regidoria de Cultura.
 - **RÍO CARRA, Montserrat (2011):** “*Memòria de la intervenció arqueològica efectuada a la finca situada al número 55 del carrer Major de Sant Pere (Terrassa, Vallès Occidental)*”. Servei d’Arqueologia i Paleontologia de la Generalitat de Catalunya. Barcelona. Inèdita.
 - **ROS VISÚS, Xavier (2013):** “*Informe de la intervenció paleontològica. Perllongament dels FGC a Terrassa. Sortida d’emergència del Torrent Monner, Terrassa (Vallès Occidental)* ”. Departament de Cultura de la Generalitat de Catalunya. Inèdit

ANNEX INVENTARI MATERIAL ARQUEOLÒGIC

ANNEX REPERTORI ESTRATIGRÀFIC

Fitxa d'unitat estratigràfica, Torrent Monner, 2013				U. E. : 200.
Sector: SUPERFICIAL.		Fase: 2013	Cronologia:	
DEFINICIÓ :	Estrat-Nivell			
DESCRIPCIÓ :	Nivell superficial format per terra vegetal i bossades de farciment contemporani.			
MATERIAL DIRECTOR :				
SEQÜÈNCIA FÍSICA :	Igual a	1000	Equivalent a	
	Rebleix a		És reblert per	
	Cobreix a	201,202,203,	És cobert per	
	Talla a		Tallat per	
	Es recolza a		Se li recolza	
	S'entrega a		Se li entrega	

Fitxa d'unitat estratigràfica, Torrent Monner, 2013				U. E. : 201
Sector: EST.1		Fase: 2013	Cronologia: Segle XX	
DEFINICIÓ :	Estructura positiva. Desaigna			
DESCRIPCIÓ :	Estructura positiva, es tracta d'una canalització prefabricada per evacuació d'aigües superficials, de 0,50 x 0,30 x 0,10 cm., que transcorre en paral·lel a l'UE.104. Es va documentar a 284'12m. s. n. m.			
MATERIAL DIRECTOR :				
SEQÜÈNCIA FÍSICA :	Igual a		Equivalent a	139
	Rebleix a		És reblert per	
	Cobreix a		És cobert per	
	Talla a		Tallat per	
	Es recolza a		Se li recolza	
	S'entrega a		Se li entrega	

Fitxa d'unitat estratigràfica , Torrent Monner, 2013				U. E. : 202
Sector: EST 1		Fase: 2013	Cronologia: Segle XX	

DEFINICIÓ :	Estrat/Nivell		
DESCRIPCIÓ :	Consisteix en un nivell de formigó gruix irregular que oscil·la entre els 0,12 i 0,15 cm. Apareix a la cota de 282,02 m.s.n.m.		
MATERIAL DIRECTOR :			
SEQÜÈNCIA FÍSICA :	Igual a		Equivalent a
	Rebleix a		És reblert per
	Cobreix a	203	És cobert per 201
	Talla a		Tallat per
	Es recolza a		Se li recolza
	S'entrega a		Se li entrega

Fitxa d'unitat estratigràfica, Torrent Monner 2013			U. E. : 203
Sector: EST 1	Fase: 2013	Cronologia: Segle XX	
DEFINICIÓ :	Estrat de farciment.		
DESCRIPCIÓ :	És un nivell format per argiles sorrenques vermelles amb restes de grava de mida mitjana, entre 0,50 i 0,60 cm. de gruix. Apareix a la cota de 283,90 m.s.n.m.		
MATERIAL DIRECTOR :			
SEQÜÈNCIA FÍSICA :	Igual a		Equivalent a
	Rebleix a		És reblert per
	Cobreix a	204	És cobert per 202
	Talla a		Tallat per
	Es recolza a		Se li recolza
	S'entrega a		Se li entrega

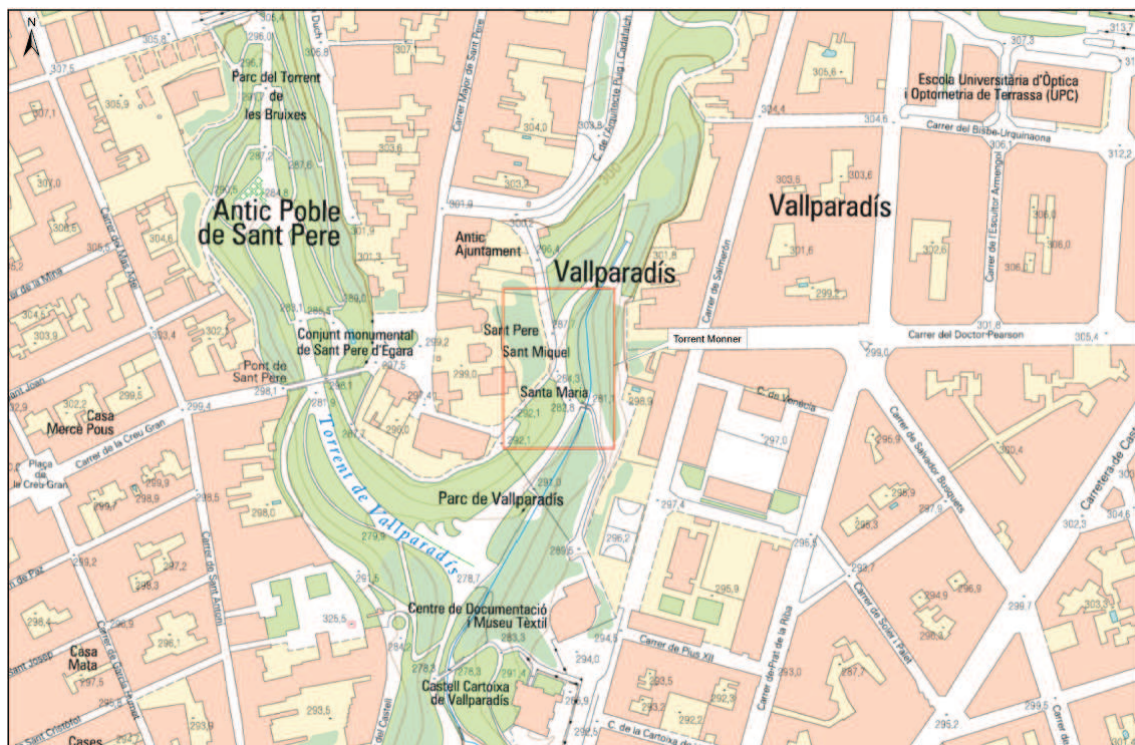
Fitxa d'unitat estratigràfica, Torrent Monner 2013			U. E. : 204	
Sector: EST 1.		Fase: --		Cronologia: Modern-Contemporàni
DEFINICIÓ :	Estructura Positiva. MUR			
DESCRIPCIÓ :	<p>Mur fet de pedres de mida mitjana i lligades amb morter blanc. Amb una llargada visible d'aproximadament 3,50 m., l'amplada la desconeixem, atès que aquesta secció dels mur queda coberta pel talús i el seu gruix és variable. Essent 0,53 cm la part més gruixuda. Presenta les següents coordenades:</p> <p>X: 418328,94 - 418328,98; Y:602372,44 - 602375,37; Z: 283,05 - 283,35 m.s.n.m,</p>			
MATERIAL DIRECTOR :				
SEQÜÈNCIA FÍSICA :	Igual a		Equivalent a	
	Rebleix a		És reblert per	
	Cobreix a	205	És cobert per	203
	Talla a		Tallat per	
	Es recolza a		Se li recolza	
	S'entrega a		Se li entrega	

Fitxa d'unitat estratigràfica, Torrent Monner, 2013			U. E. :205	
Sector: EST 1		Fase: 2013		Cronologia: -----
DEFINICIÓ :	Substrat geològic			
DESCRIPCIÓ :	<p>Substrat geològic. Es caracteritza per una composició d'argiles de color marró clar, plàstiques. Aquest substrat es presenta net i sense intrusions. Es documentà entre 282,50 i 282,74. s. n. m., aproximadament. Aquest nivell correspon a l'UE.129 de la campanya 2010. El nivell s'estenia més enllà de la cota màxima de profunditat de la rasa.</p>			
MATERIAL DIRECTOR :				
SEQÜÈNCIA FÍSICA :	Igual a		Equivalent a	129
	Rebleix a		És reblert per	
	Cobreix a		És cobert per	204
	Talla a		Tallat per	
	Es recolza a		Se li recolza	
	S'entrega a		Se li entrega	

ANNEX DOCUMENTACIÓ GRÀFICA
DOCUMENTACIÓ PLANIMÈTRICA

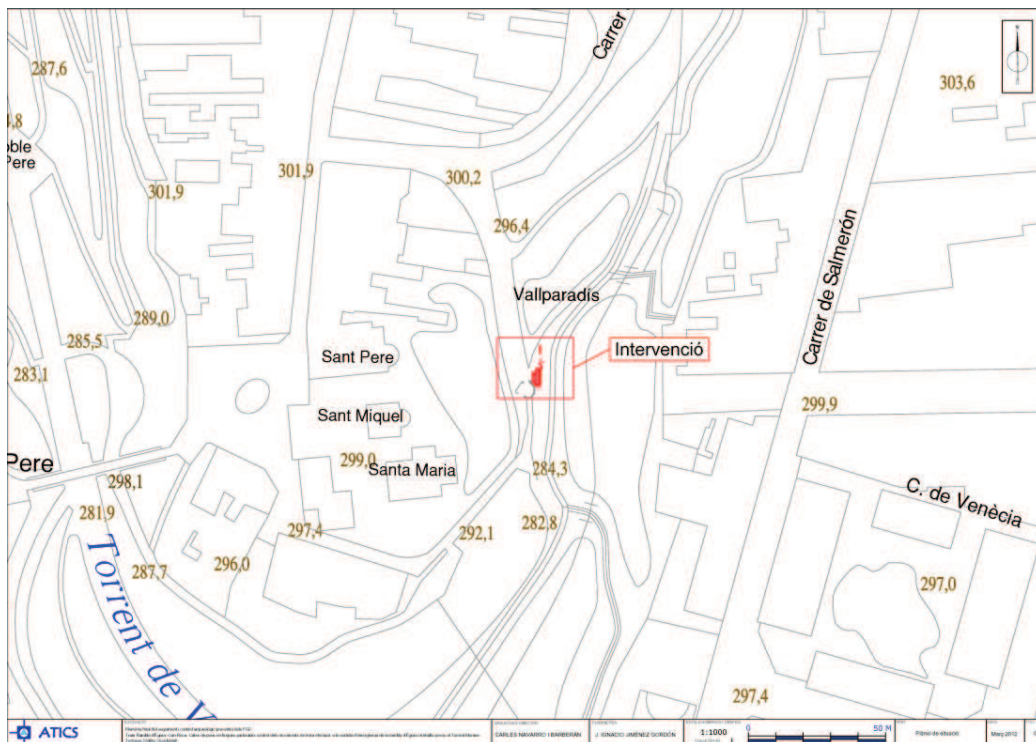


Planta 1: Localització geogràfica de la intervenció.

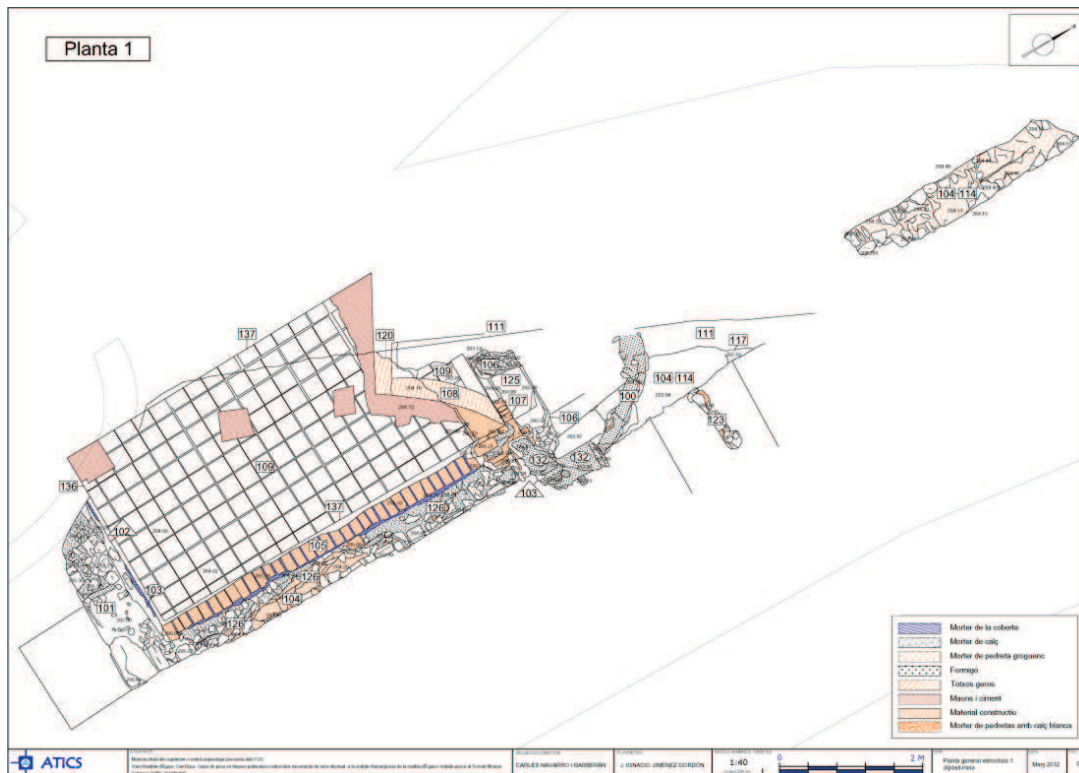


Planta 2: Localització geogràfica i àmbit de la intervenció.

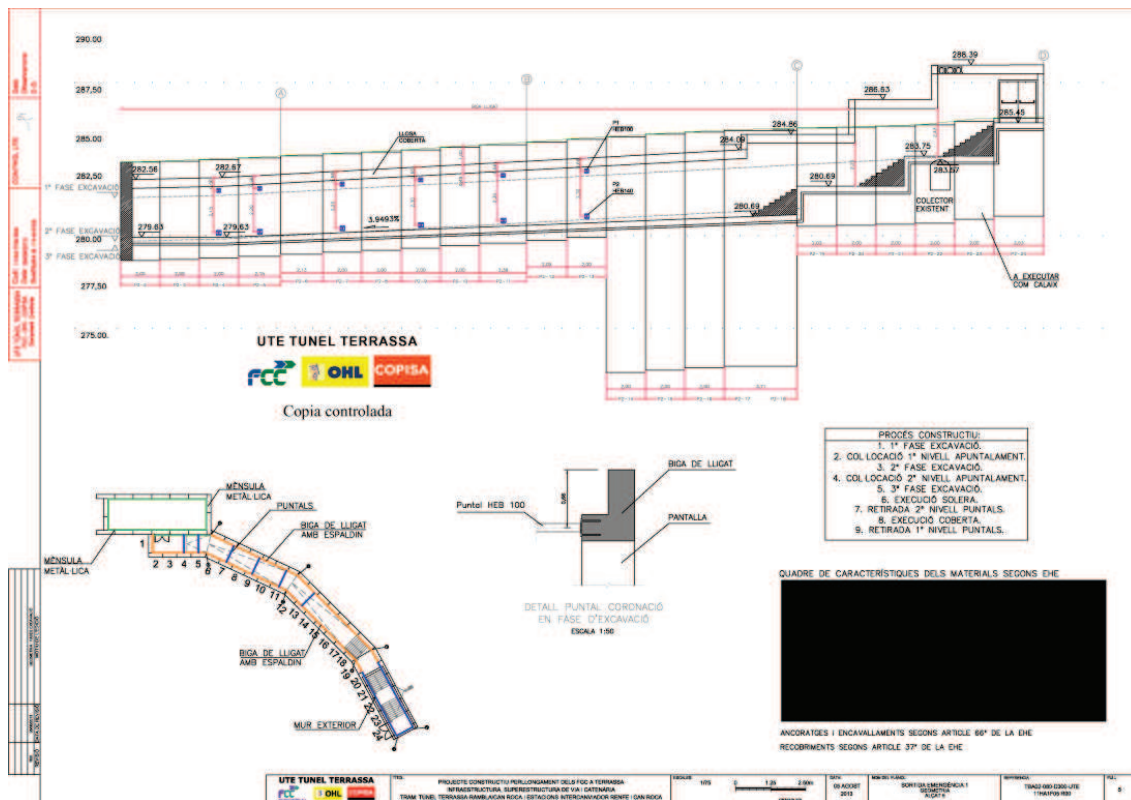
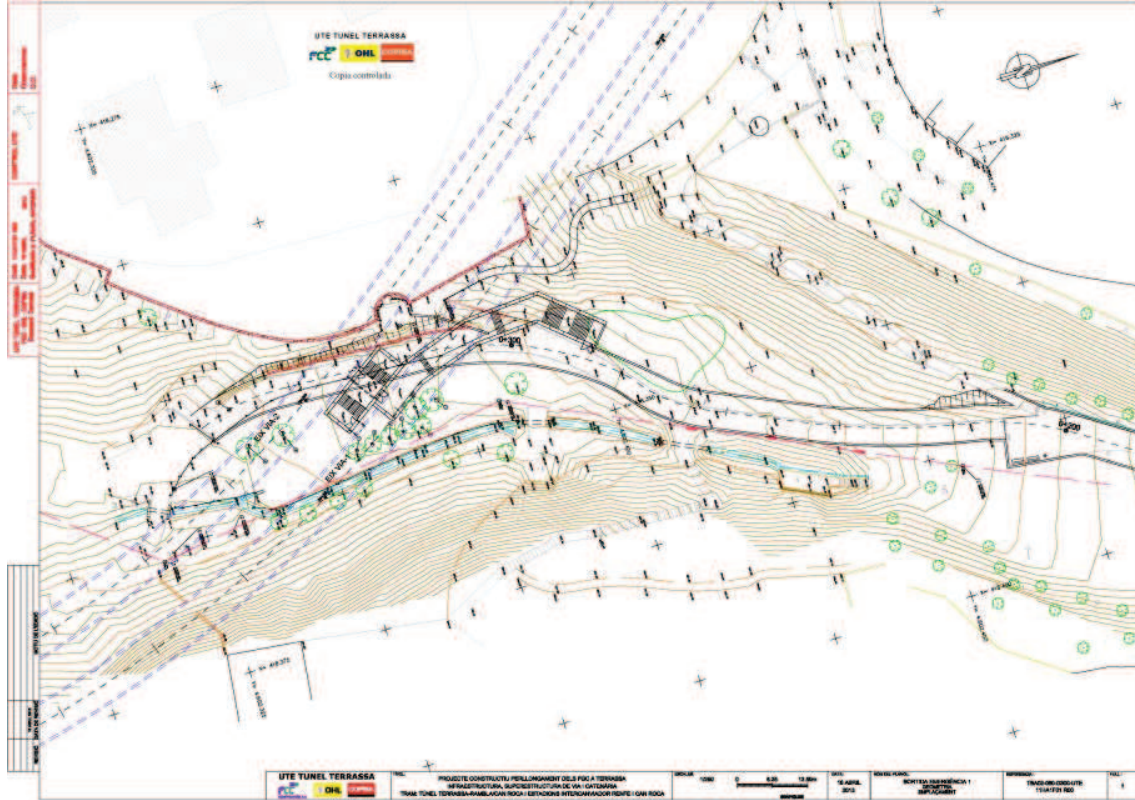
Sortida d'emergència del FGC. Torrent Monner.



Planta 3: Ubicació EST.1 Dipòsit-Mina en la intervenció en la campanya 2010.



Planta 4: Ubicació EST.1 Dipòsit-Mina en la campanya 2010 i fotografia de l'estructura.



Plantes 5 i 6: Situació general i planta de la sortida d'emergència del Torrent Monner. Planells facilitats per l'UTE Túnel Terrassa, 2013.

ANNEX DOCUMENTACIÓ GRÀFICA

DOCUMENTACIÓ FIGURES



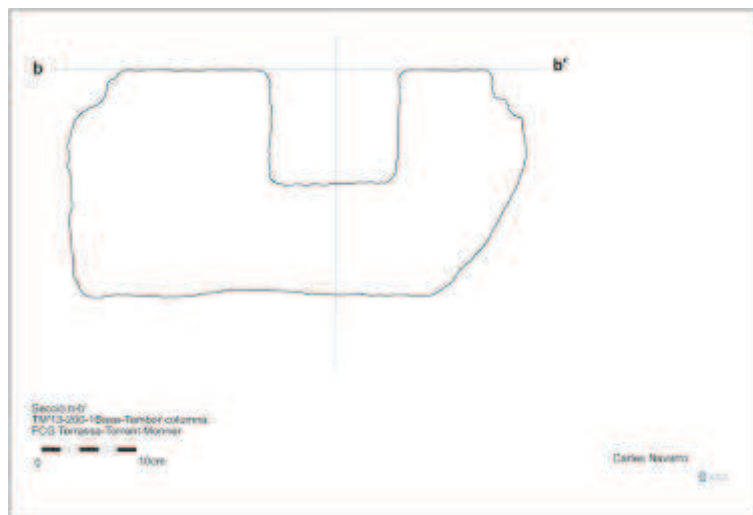
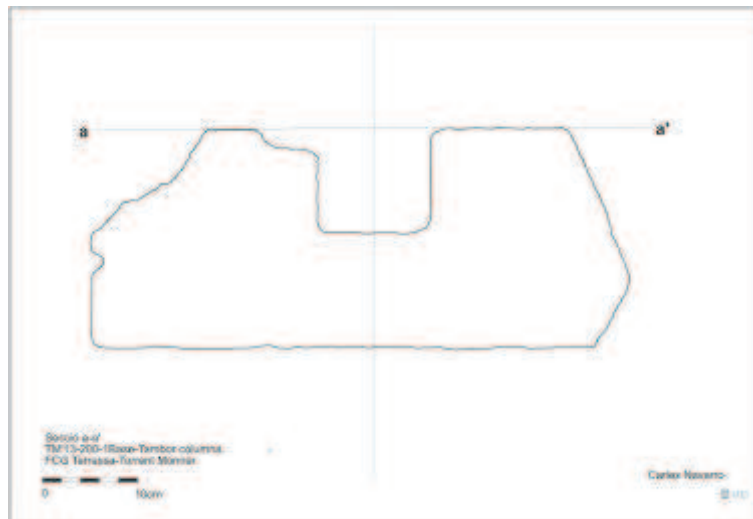
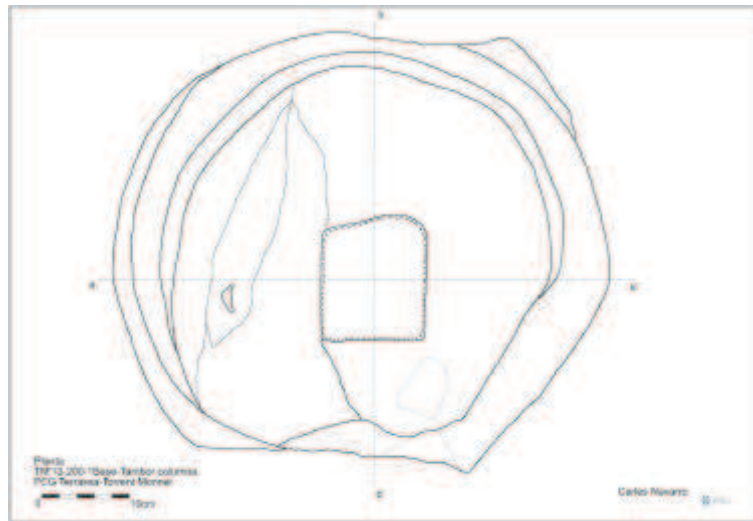
Fig.1.- Planta en detall, en blau localització de la intervenció.
Fotos del Torrent Monner a Vallparadís al 2010.



Fig.2: Treballs en la fase 1. La darrera foto pertany a les UE.111-117.



Fig.3: Fase 1, basament de columna d'època tardoromana, segles IV-VII.



Làmina 1: Planta i seccions del tambor – base de columna



Fig.4: Fase 2, detalls dels treballs.



Fig.5: Fase 3, detalls dels treballs.

Fòtils i cilindre de ceràmica (segle XVIII), en el moment de l'excavació.



Fig.6: Fòtils, peces de ceràmica per a coure ceràmica vidriada (segle XVIII)



Fig.7: Fòtils, peces de ceràmica per a coure ceràmica vidriada (segle XVIII) i cilindre de ceràmica



Fig.8: Fase 3, Vista de l' EST1 Dipòsit-Mina, UE.104-114-117 (2010) i UE.204 (2013).



Fig.9: Fase 3, vistes generals d' UE.104-114-117 (2010), estructures no afectades.

Fotos 5 i 6: estructura UE.204, localitzada al 2013, no excavada i sense afectació.

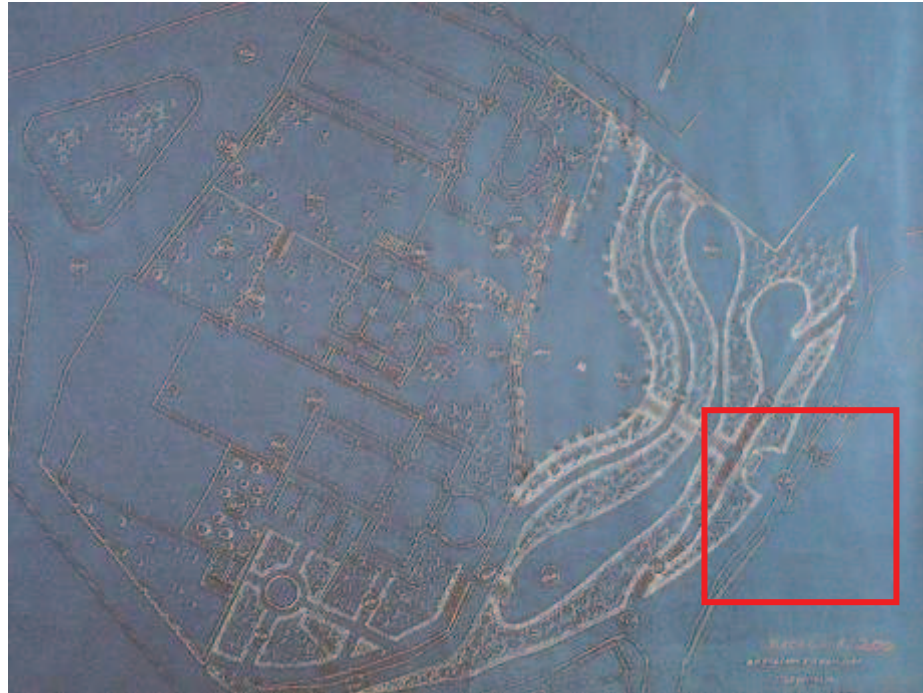


Fig. 10. Planta del Projecte de remodelació del recinte de les Esglésies de Sant Pere i el seu entorn per Puig i Cadafalch (1920). En vermell s'observa l'EST1, el mur UE.114 direcció nord i UE.140 direcció sud.



Fig. 11 . L'urbanització de l'entorn de les Esglésies de Sant Pere, era un aspecte primordial per Puig i Cadafalch (1929). Al peu de la foto s'observa l'EST1, el mur UE.114 (2010), i possiblement l'UE.204 (2013) i els horts al Torrent Monner del Parc de Vallparadis



Fig.12: Fase 4. Sanejament rases laterals rampa sortida emergència i adreçament de barnilles.

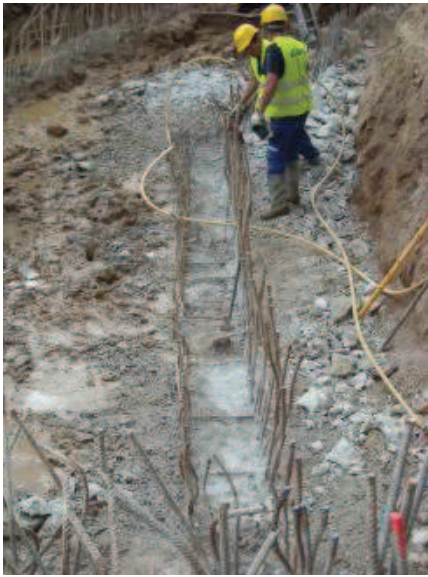


Fig.13: Fase 4. Sanejament rases laterals rampa sortida emergència i adreçament de barnilles.



Fig.14: Fase 5. Sanejament rases laterals rampa sortida emergència i adreçament barnilles.



Fig.15: Fase 6. Rampa d'accés a la sortida d'emergència del Torrent Monner, en els nivells geològics (UE.205).

