

MEMÒRIA DE LA INTERVENCIÓ A LA
PLAÇA MAJOR D'ALCARRÀS (SEGRIÀ)

Del 27 setembre al 22 d'octubre de 2010

Marta Mulet Cases
Directora de la intervenció
24 de abril de 2014

ÍNDEX

| | pàgina |
|---|--------|
| 1. Fitxa tècnica..... | 3 |
| 2. Situació del jaciment..... | 4 |
| 3. Notícies històriques i intervencions anteriors..... | 5 |
| 4. Motivacions de la intervenció i objectius..... | 6 |
| 5. Programa dels treballs realitzats i metodologia emprada..... | 7 |
| 6. Descripció i estudi estratigràfic..... | 7 |
| 7. Materials apareguts..... | 17 |
| 8. Conclusions..... | 18 |
| 9. Bibliografia..... | 19 |
| 10. Annex..... | 20 |
| 10.1. Planta general | |
| 10.2. Relació Fets | |
| 10.3. Fitxes UE | |
| 10.4. Fitxes material arqueològic | |
| 10.5. Dibuixos material arqueològic | |
| 10.6. Fotografies (CD) | |

1. Fitxa tècnica

INTERVENCIÓ: Plaça Major d'Alcarràs

COMARCA: Segrià

TIPUS D'INTERVENCIÓ: Control arqueològic preventiu i consolidació d'estructures

CRONOLOGIA POTENCIAL: Medieval/Moderna

DIRECCIÓ TÈCNICA: Marta Mulet Cases

PROMOTOR: Ajuntament d'Alcarràs

RESOLUCIÓ: 494/K0121-N-023-2010/1-6109

2. Situació del jaciment

La intervenció realitzada afecta el jaciment arqueològic localitzat a la Plaça Major d'Alcarràs (Segrià), que correspon a l'antiga església de Santa Maria d'aquesta població. Les restes d'aquesta construcció aparegueren arran de les obres de remodelació de la plaça, situada a la zona més antiga del casc urbà.

Les seves coordenades UTM són les corresponents al polígon definit pels quatre vèrtexs següents:

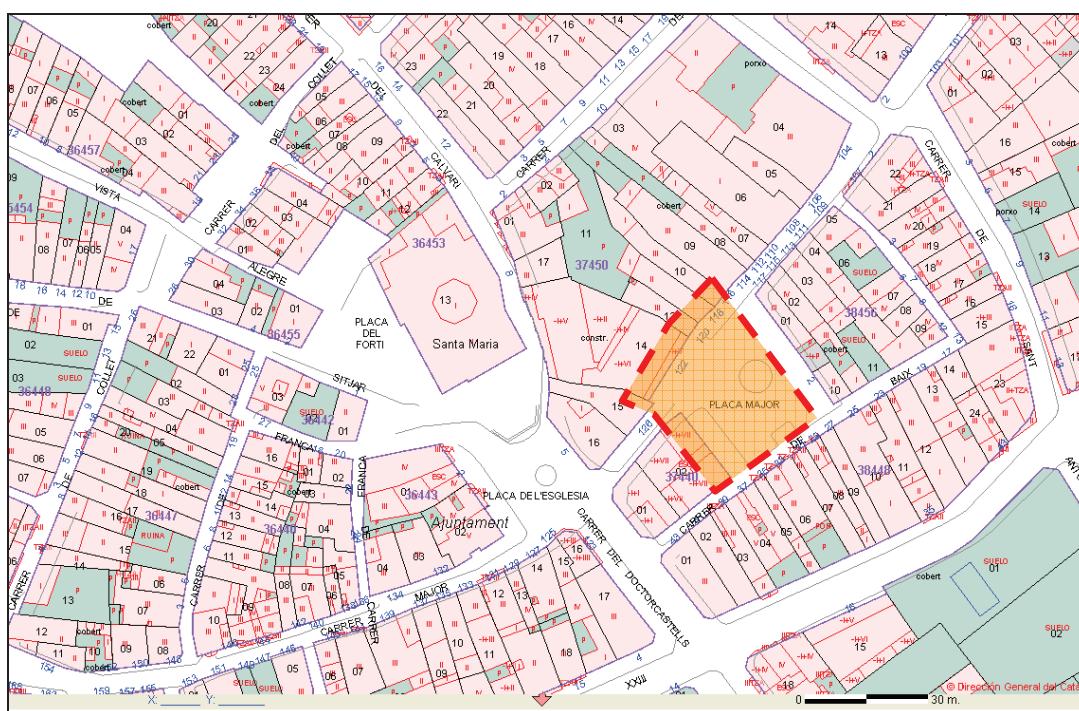
X= 293728; Y= 4604463

X= 293753; Y= 4604429

X= 293728; Y= 4604411

X= 293706; Y= 4604433

L'altura sobre el nivell del mar de la plaça és de: 129,6



Imatge 1: plànol de situació de la Plaça Major d'Alcarràs

3. Notícies històriques i intervencions anteriors

La Plaça Major d'Alcarràs ha estat objecte d'un projecte de reforma promogut per l'Ajuntament d'Alcarràs. Un cop dutes a terme les primeres tasques de rebaixament del nivell de sòl actual, varen sorgir restes humanes corresponents a l'antic cementiri de la parròquia. Informats els Serveis Territorials de Cultura a Lleida per part dels promotors, d'acord amb el supòsit recollit a l'Article 14 del Decret 78/2002, de 5 de març, del Reglament de protecció del patrimoni arqueològic i paleontològic emès pel Parlament de Catalunya (*DOGC núm. 3594 - 13/03/2002*), es realitzà un control arqueològic de les obres i s'excavaren els enterraments que presentaven connexió anatòmica. Sota la necròpolis, van aparèixer les restes de l'antiga església de Santa Maria i el corresponent cementiri de l'església amb un porxo. Aquesta intervenció s'inicià al febrer del 2007 i la direcció dels treballs va ser de Marta Monjo i Xavier Bermúdez.

Arran d'aquesta excavació, es decidí integrar les restes aparegudes en el projecte de reforma de la plaça i generar un nou recurs cultural per a la població d'Alcarràs. Tenint en compte la diferència de cota dels dos carrers que emmarquen la plaça, es projectà conservar les restes en un edifici per sota de l'actual plaça. A aquest edifici s'accedeix pel carrer Baix que es troba a un nivell inferior respecte la plaça i el carrer Major (l'altre carrer que tanca la plaça).

L'any 2008, sota la direcció de Meritxell Monrós, es dugueren a terme tasques de control de desmuntatge d'algunes estructures aparegudes en el transcurs de l'excavació. En concret, es desmuntà un tram de la capçalera, un tram del mur de tancament de l'església per la banda sud i part d'un mur de l'interior del temple. Es desmuntaren aquestes estructures per tal de poder encabir-hi dos pilars de formigó que havien de sustentar la plaça nova.

En aquesta intervenció també es controlà el desmuntatge d'una part del cementiri antic situat al nord de l'església que dificultava el desenvolupament de les obres. Es desmuntaren quatre tombes de lloses i tres pilars del porxo de la necròpolis i un pilar que podria formar part d'una tomba.

L'any 2009, sota la direcció de Meritxell Monrós, s'excavà tota l'estratigrafia de nord a sud de la franja est de l'església per tal de construir una zona de pas en l'edifici que havia d'albergar les restes arqueològiques.

Pel que fa a les referències històriques, el primer esment documental de l'antiga església d'Alcarràs es troba a l'anomenat *Ordinatio ecclesiae*. Possiblement, el

document, datat l'any 1168, faci referència a l'antiga mesquita de la vila que després de la conquesta feudal, com era habitual, es convertiria en església cristiana.

L'any 1337 el senyor d'Alcarràs Tomàs de Sant Climent, en el seu testament, va deixar 100 masmudines per a la reconstrucció de l'església parroquial, que havia d'ésser construïda en pedra. Aquesta referència documental situaria cronològicament les restes més antigues localitzades de l'església de Santa Maria. Segons la intervenció arqueològica duta a terme l'any 2007, la fase constructiva més antiga documentada és la nau central i la capella situada al lateral dret de la nau i més pròxima a l'absis. Probablement, al segle XIV el temple ja comptava amb el porxo documentat al nord i que apareix citat en un document de 1451-1453. Al llarg del seu ús com a espai de culte, el temple patí diverses reformes, documentades durant les tasques d'excavació. Entre els segles XV i XVIII el temple fou remodelat amb la construcció de dues capelles laterals (una altra al lateral dret i una a l'esquerra), la nova capçalera, l'altar i el graó d'accés al presbiteri. Per altra banda, durant la intervenció de 2007, es localitzà el cementiri parroquial situat a l'est i al nord de l'església. Alguns d'aquests enterraments són coetanis a les restes del temple mentre que d'altres corresponen al cementiri parroquial de l'església primitiva reformada al segle XIV. També, es localitzaren enterraments posteriors a la destrucció i abandonament d'aquest temple ocorregut durant el segle XVIII. Aquest cementiri fou usat fins finals del segle XIX i s'estenia per tota la plaça (també damunt les restes del temple) i vers l'est, sota les actuals vivendes que delimiten aquest espai per la aquesta banda.

Finalment, a finals del segle XVIII, es bastí la nova església de Santa Maria, a la plaça de l'Ajuntament. L'antiga església fou espoliada i quedà en ruïnes.

4. Motivacions de la intervenció i objectius

Arran de les obres de remodelació de la Plaça Major d'Alcarràs, es procedí, sota control arqueològic, al desmuntatge d'algunes estructures del jaciment per tal de facilitar les obres de construcció de la plaça nova.

Un cop finalitzada la reforma d'aquest espai urbanístic, d'acord amb el projecte de museïtzació de les restes arqueològiques promogut per l'ajuntament, es feia necessari la neteja d'aquestes restes, ja que havien quedat afectades pels treballs de construcció de la plaça nova. També, el projecte de recuperació del jaciment, incloïa la reconstrucció de tres murs de l'església, parcialment desmuntats per a la col·locació

de dos pilars de formigó que sostenen la plaça, i la restitució de quatre pilars i quatre tombes del cementiri, també desmuntats amb motiu d'aquesta obra. D'aquesta manera, calia incorporar un arqueòleg tècnic en aquesta darrera fase de l'obra.

5. Programa dels treballs realitzats i metodologia emprada

La intervenció a la Plaça Major d'Alcarràs ha tingut una durada aproximada d'un mes i ha comptat amb la participació de l'arqueòloga Marta Mulet, el restaurador Ramon Solé i un equip format per membres de la brigada municipal.

El treball ha consistit, en primer lloc, en la neteja de les restes arqueològiques i, en segon lloc, en el control del restitució de diverses estructures. El procés s'ha documentat mitjançant fotografies. També s'ha elaborat un registre d'U.E. i Fets i s'ha procedit a informatitzar les dades obtingudes a camp. Per últim, s'ha netejat, siglat i inventariat el material arqueològic recuperat i s'ha dibuixat algunes de les peces recuperades.

A l'hora de numerar les U.E. i Fets, s'ha continuat amb el registre obert des de la primera excavació.

Durant les tasques de restitució de les restes arqueològiques s'ha comptat amb l'assessorament del Servei d'Arqueologia del Departament de Cultura de Lleida.

6. Descripció i estudi estratigràfic

En primer lloc, la intervenció ha consistit en la neteja de les restes arqueològiques conservades sota la renovada Plaça Major. Durant el transcurs de les obres de la plaça, es rebaixà els estrats arqueològics i el terreny natural al voltant de l'antiga església de Santa Maria. I es diposità estructures desmuntades per motiu de l'obra damunt les restes del temple. Per això, abans de l'inici de la neteja, calia traslladar totes aquestes pedres. Es mogueren les pedres amb mitjans manuals fins un palet col·locat en la forca elevadora d'un toro, emprat per al trasllat de les pedres. A continuació, es donà un número de UE, la UE 648, per al material arqueològic recuperat durant el procés de neteja. Aquest estrat, que s'estenia per damunt les restes, està format de materials utilitzats en la construcció de la plaça nova, com

graves, calç, ciment i formigó. S'ha localitzat un gran quantitat de plàstics i metalls també procedents d'aquesta obra i algunes estructures han quedat tacades amb formigó, com l'altar, el mur de la capçalera o el mur que tanca el temple per la banda sud.



Imatge 2: estat de les restes arqueològiques abans de la intervenció

La capa de brutícia generada arran de l'obra és de consistència molt dura i en algunes zones arriba a un gruix de 20 cm. A més, també es deixaren una gran quantitat de fustes dins el vas funerari localitzat en la capella del lateral sud més pròxima a l'altar. Com que les excavacions dins aquesta estructura ja havien estat iniciades, les fustes afectaren les restes localitzades a l'interior. Per altra banda, durant les obres de construcció de la plaça, es realitzaren diversos forats a l'interior de la nau. Aquests forats devien usar-se per a encabir-hi puntals i es concentren a la banda sud-est de la nau, entre les dues capelles laterals i l'altar. Els forats afecten una zona de la nau on no es conserva el paviment.

Mentre es duu a terme la neteja de la capa de brutícia acumulada damunt les restes, es cobreix de geotèxtil el fons i els talls de dues rases realitzades per a la col·locació de pilars de formigó i les dues cales realitzades en la intervenció arqueològica de 2007. Es va reomplint aquestes cales amb la terra obtinguda de la neteja.

Durant les tasques d'excavació de l'estrat UE 648, es delimita un enterrament i un retall. Pel que a l'enterrament, és d'orientació est-oest i de planta rectangular amb els extrems arrodonits. Aquesta estructura es situa en la capella sud-oest del lateral dret del temple. La capella està dividida en dues zones i aquest enterrament es localitza en el compartiment més pròxim a la nau (*vegeu la planta general de l'annex*). Durant la neteja en planta d'aquest enterrament es recupera una medalla de bronze. Per aquest motiu, es decideix numerar aquesta estructura amb el número de Fet ENT-318. La UE 649 correspon al farciment de la fossa. L'estrat està compost de llims argilosos de

color marró i s'observa alguns ossos de l'esquelet inhumat en superfície. La UE 650 és la negativa de l'enterrament. Tot i que l'estructura no s'ha excavat, cal pensar que podria datar d'època moderna tenint en compte que la capella probablement fou construïda en aquest període històric i que la medalla de bronze podria també ser d'aquest moment. En quant al retall documentat arran de la neteja, tampoc s'ha excavat, però s'observa en planta i en secció. Com en el cas anterior, en el transcurs de l'excavació de l'estrat UE 648, es recupera una petita escultura en terracota d'un Sant Crist i que forma part del rebliment d'un retall localitzat a l'extrem sud de la part conservada del temple. S'opta per numerar l'estructura amb el número de Fet RE-320. La peça trobada data dels segles XVIII o XIX i, per tant, el retall és d'època moderna o contemporània. La negativa, la UE 652, està reblerta pel rebliment UE 651. El farciment està compost de llims de color marró i conté algunes pedres petites, ossos humans i restes de material constructiu. La negativa podria tallar enterraments situats en aquesta part del temple i que datarien dels segles XVIII o XIX. Es desconeix la funció del retall RE-320, però no es pot descartar que també es tracti d'un enterrament.

En segon lloc, i un cop finalitzada la neteja de les restes, s'inicia els treballs de restitució d'estructures desmuntades i la construcció de diferents elements del projecte per a la museïtzació de les restes arqueològiques. Aquesta part de la intervenció ha consistit en el seguiment de les tasques de restauració.

Com ja hem comentat, en el procés de construcció de la plaça nova, es rebaixà l'estratigrafia al voltant de les restes de l'antiga Santa Maria. Es conserva el mur de la capçalera i el mur de tancament del temple per la banda sud. En canvi, la façana oest de l'església fou destruïda i el mur de tancament per la banda nord fou espoliat. Per aquest motiu, cal protegir els talls d'aquestes costats del temple que no conserven murs de tancament. S'opta per la construcció de murs de tàpia que continguin les restes i evitin l'esllavissament de l'estratigrafia conservada. Tenint en compte l'amplada reglamentària dels espais de circulació, que s'ubiquen entre les restes protegides per aquests murs de tàpia i els límits físics de l'edifici que alberga les restes, cal intervenir en alguns trams del jaciment per tal d'obtenir uns centímetres més d'amplada. En concret, es retalla talls en tres trams de l'estratigrafia conservada i d'aquesta manera s'aconsegueix l'amplada mínima reglamentària per a les zones de pas establertes al voltant de les restes de l'església. S'excava part del tall pròxim a l'angle sud-oest de les restes. Es retalla uns 10 cm i no s'observa cap afectació a

restes arqueològiques. També es retalla entre 5 i 20 cm en el tram situat més a l'oest del tancament nord-oest del temple. En aquesta banda i arran d'aquesta intervenció es documenta un enterrament i la fonamentació d'un mur. Pel que fa a l'enterrament, es localitza a l'exterior del temple i li correspon el número de Fet ENT-319. Es documenta en secció i podria ser d'època medieval. La negativa, la UE 654, està reblerta per la UE 653 i talla l'estrat UE 661 i l'estrat geològic, la UE 606 (número d'UE recuperat de la intervenció arqueològica de 2007). Presenta orientació est-oest i té una profunditat d'uns 40 cm. El farciment, la UE 653, està compost de llims i ossos humans. Aquest enterrament està molt afectat pels rebaixos realitzats a l'entorn de les restes durant les obres de construcció de la plaça nova. També està tallat per la negativa de la rasa del mur M-322. Aquest és el mur de tancament del temple per la banda nord. En aquesta intervenció s'ha documentat la fonamentació, la UE 656, i un abocament de morter, la UE 660, que rebleixen la negativa de la rasa, la UE 659. El mur podria ser d'època baix medieval o moderna. La negativa de la rasa talla la UE 661 i l'estrat geològic, la UE 606. Pel que fa a l'estrat UE 661, val a dir que ja devia ser documentat en la intervenció de 2007, però s'ha optat per donar-li un número d'UE nou. En quant a l'excavació dels talls realitzada en aquesta intervenció, s'excava entre 5-8 cm de l'estrat UE 661 i entre 8 cm i 20 cm l'estrat geològic, la UE 606. Per contra, no s'excava el tram on es documenta en secció l'enterrament ENT-319. En aquest punt, es construeix un tram de mur de tàpia d'un gruix inferior però que també permeti la ubicació d'una zona de pas entre les restes amb l'amplada reglamentària. També, es



conserva més gruix de l'estrat geològic per evitar el possible esllavissament de les restes de la fossa. En canvi, al nord-est de la fossa s'excava l'estrat UE 661 fins deixar a la vista la fonamentació i el farciment de la rasa del mur M-322.

Imatge 3: fonamentació de M-322 i ENT-319 després de l'excavació

Per últim, també s'excava una rasa per a la construcció d'un mur de tàpia a l'exterior de la capçalera per la banda est. La rasa continua per l'angle nord-est i acaba uns 30 centímetres a l'est de l'enterrament ENT-271. Aquesta rasa és excavada sense control arqueològic, ja que no s'avisava de la seva realització a l'arqueòloga. Tanmateix, l'excavació afecta tan sols l'estrat geològic que ja havia estat prèviament rebaixat en aquesta zona. La rasa mesura entre 40 i 50 cm d'amplada i 22 cm de profunditat. Ara bé, en l'angle nord-est la rasa arriba a 70 cm de profunditat. Finalment, però, es decideix no construir el mur de tàpia per a contenir la fonamentació de la capçalera i la rasa és inutilitzada. Es col·loca geotèxtil i es reomple amb terra.



Imatge 4: fonamentació de M-321 i rasa realitzada davant aquesta estructura

La realització d'aquesta rasa, però, permet documentar una alçada mínima de 1,83 m de la fonamentació del mur de la capçalera. Com succeeix amb el mur M-322, la construcció no tenia un número d'UE i de Fet individualitzat i en aquesta intervenció se li dóna el número de Fet M-321. La fonamentació, la UE 655, que rebleix la negativa de la rasa, la UE 658, està realitzada amb argamassa i pedres petites i irregulars. També s'ha observat el reaprofitament de fragments d'estuc (un d'aquests fragments conserva restes de pintura). Segons la intervenció arqueològica de 2007 aquest mur forma part de les grans reformes del temple ocorregudes entre els segles XVI i XVIII. Posteriorment, l'arquitecte del projecte, l'arquitecte municipal i el restaurador decideixen finalitzar el mur de tàpia que conté les restes per la banda oest a l'est de l'enterrament ENT-271 tot recolzant-se en la fonamentació de la capçalera. També, estableixen no fer coincidir l'acabament d'aquest mur de tàpia amb l'angle de la fonamentació de la capçalera. Per aquest motiu, cal excavar l'estrat geològic localitzat a l'est d'aquest enterrament i d'aquesta manera s'obté l'espai necessari per a la

construcció de l'acabament del mur de tàpia. Es retalla 16 cm d'ample i uns 70 cm d'alçat de l'estrat natural. Aquesta actuació es fa sota control arqueològic i no afecta l'enterrament ENT-271.

Per altra banda, en aquesta intervenció també es restauren estructures del jaciment que havien estat desmuntades per motiu de l'obra sota control arqueològic. Aquest és el cas de tres trams de murs del temple, quatre pilars i quatre tombes de la necròpolis parroquial (*vegeu la planta general de l'annex*). Abans del desmuntatge d'aquestes estructures, l'equip d'arqueòlegs va numerar les diferents pedres d'aquestes estructures i va documentar fotogràficament aquest marcatge. Aquesta informació, junt a la planimetria corresponent, fou facilitada per a la correcta restitució d'aquests elements. Val a dir però que resultà difícil localitzar les pedres de totes aquestes estructures, ja que alguns elements van ser amuntegats junt a altres materials. A més, la majoria de peces han perdut el marcatge (foren marcades amb guix).



Imatge 5: tram de mur desmuntat al lateral sud del temple

Pel que fa als murs, es restitueix tres trams de murs del temple que van ser parcialment desmuntats per a la col·locació de dos grans pilars que sostenen la renovada plaça. Un d'aquests trams tanca la capçalera per la banda sud. El mur correspon a una remodelació del

temple datada d'entre els segles XVI i XVIII, segons la intervenció de l'any 2007. Està construït en pedres sorrenques irregulars que estan unides amb morter. Un altre mur restaurat és el tram final conservat del tancament lateral sud del temple. Està construït amb grans blocs de pedra sorrenca unida amb morter. La majoria de pedres són rectangulars i estan ben tallades. Les pedres estan disposades en filades horitzontals. Finalment, es retaura un mur d'orientació nord-sud que s'entrega al tancament sud del temple. Aquest mur també fou desmuntat parcialment, com el tancament sud de l'església, per a la col·locació d'un pilar de sustentació de la plaça nova. L'estructura també està construïda amb grans blocs de pedra sorrenca ben tallada i unida amb

morter. Els treballs de restauració d'aquests murs han consistit en la identificació i recuperació de les pedres extretes per a la construcció de les pilones. També es supervisa la col·locació d'aquestes pedres en el seva corresponent posició en els trams de murs desmuntats i es fa el seguiment de la consolidació d'aquestes estructures.



Imatge 6: mur del lateral sud del temple restaurat

En la banda nord-oest, a l'exterior del temple, s'ha restituit quatre pilars i quatre tombes (*vegeu la planta general de l'annex*). Els pilars estan situats en línia, d'est a oest, i en paral·lel al temple. Aquestes estructures podrien datar del segle XIV i són posteriors a les tombes restaurades, que datarien dels segles XIII o XIV. Els dos pilars situats més a l'est i el situat més a l'oest (UUEE 645, 647 i 652) presenten característiques similars i formen part d'un porxo de l'església. Estan realitzats en carreus ben tallats de pedra sorrenca unida amb morter. Mesuren entre 80 cm i 1,50 m d'alçat i, el que conserva més alçada, la UE 645, reaprofitava un capitell. El pilar restant, la UE 646, també està construït en blocs de pedra sorrenca ben tallada i unida amb morter. Una de les pedres té un relleu d'una creu dins un cercle i la base és de pedres bisellades. Té planta en forma de L i mesura 60 cm d'alçat i 1,20 m de llarg. Podria formar part d'una tomba o cenotafi. En quant a les tombes, s'ha restituit els enterraments ENT-88, ENT-106, ENT-268 i ENT-270. Es tracta de tombes de lloses o

cista. Les fosses presenten lloses als laterals i, en els casos de l'ENT-88 i ENT-270, conserven una llosa de la coberta. Els enterraments estan orientats est-oest i foren reaprofitats, a excepció de l'enterrament ENT-88, que, a més, correspon a la fossa d'un infant. La zona ocupada per aquests pilars i tombes fou rebaixada i quedà a una cota inferior. Abans de la restitució d'aquestes estructures, es construeix dues



Imatge 7: plataformes construïdes per als pilars i tombes

plataformes on reconstruir aquests elements. Els pilars i les tombes es troben en la seva ubicació primitiva, però a uns 20 cm per sota de la cota original: el sostre de l'edifici que alberga les restes impedia la col.locació dels pilars amb més alçat conservat en la seva cota original i, per aquest motiu, es

decideix remuntar tot el conjunt a uns centímetres per sota d'aquesta cota. Per altra banda, es construeix dues plataformes diferents, una per als dos pilars situats més a l'est i els enterraments ENT-106 i ENT-270 i una altra per als dos pilars situats més a l'oest i els enterraments ENT-88 i ENT-268. La realització de dues plataformes diferents facilita la visita al voltant d'aquestes estructures i la creació d'un circuit circular al voltant de les restes museïtzades. Les plataformes estan construïdes amb blocs de formigó i en el cas de la plataforma situada més a l'est, es realitzen diversos compartiments per guardar-hi les restes òssies sense connexió anatòmica localitzades durant les excavacions anteriors a l'obra. Un cop dipositats els ossos es segellen aquests compartiments amb encadellats. Damunt les



Imatge 8: col.locació de restes òssies en la plataforma est

plataformes s'aboca terra, per emular l'estrat on es construeixen els pilars i les tombes, i s'aixequen murs de tàpia per delimitar aquests espais recreats. Com en el cas dels murs restaurats, les tasques desenvolupades en referència als pilars i les tombes, també consisteixen en la identificació de les pedres que formen part de cadascuna d'aquestes estructures i en el control arqueològic de la reconstrucció d'aquests elements.



Imatge 9: els pilars situats més a l'oest i els enterraments ENT-88 i ENT-268 restaurats

Finalment, durant aquesta intervenció es cregué interessant marcar la continuïtat dels murs laterals del temple que en la banda sud-oest foren tallats. En el passadís que discorre per l'exterior dels peus del temple, es col.loca a terra pedres sorrenques planes indicant la traça d'aquests murs de l'església. Per altra banda, es decideix restituir quatre lloses localitzades durant la intervenció arqueològica de 2007. Aquestes lloses es situen al nord-oest del jaciment, a l'exterior del temple (*vegeu la planta general de l'annex*). Formen part de la coberta de la tomba UE 653, que podria ser un panteó i que està datat dels segles XVI-XVII. Les lloses es van trobar remogudes, però al voltant d'aquesta tomba. Una d'aquestes lloses presenta un grafit esquematitzat d'un sol. Les lloses es tornen a col.locar en el lloc on foren localitzades, però a una cota inferior, al nivell de la pavimentació actual de l'edifici que alberga les restes conservades. Es col.loquen les lloses damunt el paviment de formigó i s'emmarquen

amb un caixó. Un cop finalitzades les obres de restauració es duu a terme la pavimentació definitiva en formigó. Les fustes que envolten les lloses eviten que la



construcció del darrer paviment malmeti o embruti les lloses. Després, s'enretira les caixes de fusta i es reomple l'espai buit entre les lloses i el paviment amb unes graves de color negre. A més, la llosa amb el grafit del sol es protegeix amb un vidre.

Imatge 10: procés de col·locació de les lloses de la tomba UE 653

També es col·loquen graves entre aquest darrer paviment i les restes arqueològiques del temple (zona capçalera i lateral sud del temple) i entre el paviment i els murs de tàpia.

Per últim, es col·loca un passadís de fusta entre les dues plataformes que presenten els pilars i les tombes restaurades i al passadís que discorre pel sud-oest del temple. També es crea un accés amb escales de fusta a l'est d'aquestes plataformes. Aquests graons duen a una passarel·la de fusta que discorre damunt una de les plataformes construïdes per a col·locar-hi pilars i tombes restaurades. Des d'aquesta passarel·la es pot observar l'interior del temple, ja que el circuit al voltant de les restes, a l'estar a una cota més baixa, no permet visualitzar-ho. A més, sota la fusta de la passarel·la s'ha construït un espai on s'hi alberga les restes dels esquelets dels enterraments excavats durant les obres de la plaça. En quant a la il·luminació, s'instal·la focus al sostre de l'edifici que alberga les restes i, d'aquesta manera, les restes no es veuen afectades per la instal·lació de punts de llum.

El dia 1 de maig de 2011 es va inaugurar la sala que alberga les restes i es féu una visita guiada a les restes conservades. La sala, gestionada per l'ajuntament del municipi, està destinada a usos culturals.



Imatge 11: detall de les restes arqueològiques el dia de la inauguració de la sala municipal

7. Materials apareguts

Durant la intervenció arqueològica s'ha trobat, bàsicament, fragments de ceràmica. També han aparegut alguns metalls, una pedra polida, una escultura en terracota i fragments d'estuc.

El material de la UE 648 correspon a aquell recuperat arran de la neteja de la runa dipositada sobre les restes arqueològiques durant els treballs de construcció de la plaça nova. La ceràmica d'aquest estrat està feta a torn i és d'època moderna, encara que alguns fragments podrien ser d'època contemporània. La quantitat de material no és gaire abundant i està força fragmentat. La majoria dels fragments corresponen a ceràmica oxidada i bona part està vidrada. Entre les ceràmiques oxidades no vidrades, es troba dos fragments de tenalla (un d'ells decorat amb cercles estampillats) i diversos fragments de recipients pintats en manganès. Pel que fa al material vidrat, destaca la ceràmica corresponent a la forma plat. S'ha recuperat onze fragments de plat amb vidrat blanc i decoració en blau que podrien correspondre a peces del segle

XVII. També s'ha localitzat quatre fragments de plat amb vidrat marró, dos d'ells decorats amb manganès, que podrien datar dels segles XVIII o XIX. Finalment, s'ha trobat plats amb altres tipus de vidrat, com un fragment amb vidrat blanc i decoració en verd o dos fragments amb vidrat melat. Per altra banda, s'ha recuperat altres ceràmiques vidrades corresponents a altres formes: un fragment de tenalla amb vidrat verd, un fragment de tapadora amb vidrat melat o tres fragments d'olla amb vidrat marró. En quant a la ceràmica reduïda, tan sols s'ha recuperat quatre fragments informes. Tres d'aquests fragments són de recipient del tipus Verdú, d'època moderna o contemporània, mentre que l'altre fragment correspon a una olla d'època moderna. Per últim, en l'estrat UE 648 es documenta un percutor i fragments de metall, dos claus i un fragment de forma indeterminada. Aquest darrer té forma plana i presenta lleugera curvatura cap a un dels extrems.

Durant les tasques de neteja de la UE 649, corresponent al rebliment de l'enterrament ENT-318, s'ha recuperat una medalla de bronze ovalada de 1,9 x 1,7 cm i 0,2 cm de gruix. Presenta decoració en relleu i inscripcions en les dues cares. En l'anvers s'observa l'efígie d'un bisbe, que està de perfil, i en el revers, la imatge del bisbe és frontal. En el revers, el bisbe sosté un bàcul amb la mà esquerra i beneïx amb la mà dreta. Conserva l'anella per a la cadena. Podria datar d'època moderna.

També, durant les tasques de neteja de la UE 651, corresponent al rebliment del retall RE-320, es trobà diversos fragments pertanyents a una petita escultura de Sant Crist en terracota de 16 cm de llargada. La peça està modelada, acompanyava un taüt i data dels segles XVIII-XIX.

Finalment, es recuperà restes d'estuc reaprofitats en la construcció de la fonamentació UE 655. Té una cara plana restes de pintura.

8. Conclusions

La intervenció arqueològica de la darrera fase de les obres de la Plaça Major d'Alcarràs ha consistit en la neteja de les restes arqueològiques conservades *in situ* i el seguiment de la restauració d'estructures desmuntades i de la construcció de murs, accessos i paviments del projecte de museïtzació d'aquestes restes. Aquesta intervenció ha permès recuperar material arqueològic, bàsicament d'època moderna i contemporània, i documentar estructures del temple i de la necròpolis. Per una banda,

s'ha documentat un tram de la rasa de construcció i de la fonamentació del mur M-322, que tanca el temple per la banda nord, i l'alçat mínim de 1,83 m de la fonamentació del mur M-321, el mur de la capçalera del temple. Per altra banda, s'ha documentat dos enterraments i un retall, que exemplifiquen l'ús de la zona en diferents etapes històriques. L'enterrament ENT-319, situat a l'exterior del temple, forma part de la necròpolis parroquial d'època medieval excavada en anteriors intervencions arqueològiques. Aquest enterrament és anterior a la reconstrucció de l'església documentada al segle XIV, ja que la fossa està tallada per la rasa de construcció del mur lateral del temple que podria correspondre a aquesta reforma. L'enterrament ENT-318 es localitza dins una capella lateral de l'església i és un exemple de l'ús funerari d'aquest espai del temple durant època moderna. Finalment, s'ha documentat el retall RE-320, excavat al sud de l'interior de la nau. Podria tractar-se d'un enterrament i dataria del segle XVIII o XIX. A finals del segle XVIII es construí la nova església, a l'actual plaça de l'ajuntament, i el primitiu temple de Santa Maria fou espoliat i usat com zona d'enterrament.

9. Bibliografia

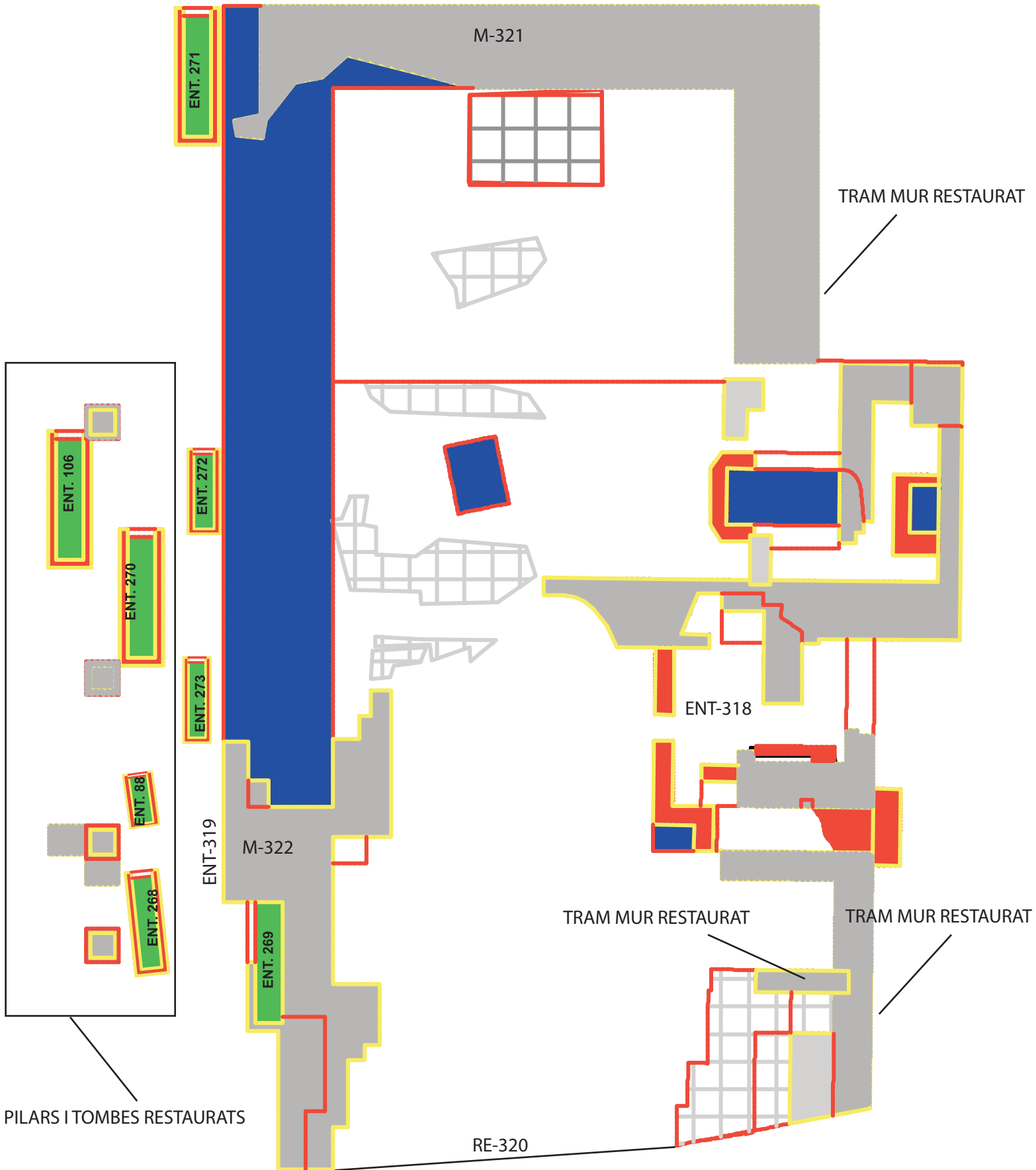
- BERMÚDEZ, X.; MONJO, M.: *Informe preliminar de les excavacions al conjunt arqueològic de la Plaça Major d'Alcarràs*, 2007.
- BERMÚDEZ, X.; MONJO, M.; MONRÓS, M.: *Memòria de les intervencions arqueològiques realitzades a Plaça Major d'Alcarràs (Alcarràs, Segrià)*, 2012.

PLANTA DE LA PLAÇA MAJOR D'ALCARRÀS

AUTORS DE LA PLANTA: MARTA MONJO GALLEGO I XAVIER BERMÚDEZ GÓMEZ



LOCALITZACIÓ DE LES LLOSES DISPENSES



Nom N°**Definició**

-
- ENT-318** Enterrament documentat en planta en una capella del lateral sud de l'església de Santa Maria. La negativa, la UE 650, és una fossa d'orientació est-oest, que està reblerta pel rebliment UE 649. L'enterrament és d'època moderna.
-
- ENT-319** Enterrament localitzat a l'exterior del temple, formant part del cementiri parroquial. La negativa, la UE 654, és una fossa d'orientació est-oest, que està reblerta pel rebliment UE 653. L'enterrament és d'època medieval.
-
- RE-320** Retall documentat als peus del temple. La negativa, la UE 652, està reblerta pel rebliment UE 651. És un retall de funció desconeguda. Data d'època moderna o contemporània.
-
- M-321** Mur de la capçalera de l'església, d'època moderna. En aquesta intervenció s'ha documentat la fonamentació, la UE 655, que rebleix la negativa de la rasa, la UE 658.
-
- M-322** Mur de tancament del temple per la banda nord. En aquesta intervenció s'ha documentat la fonamentació, la UE 656, i un abocament de morter, la UE 660, que rebleixen la negativa de la rasa, la UE 659. El mur podria ser d'època baix medieval o moderna.
-

FITXA UE

Jaciment Població Any

Nº UE Nº FET

Tipus

Composició

Color

Consistència

Inclusions

Seqüència

Cobreix a:
Cobert per: UE 661
S'entrega a:
Se li entrega:
Rebleix a:
Reblert per:
Talla a:
Tallat per: UUEE 654, 658, 659
Igual a:

Descripció

Interpretació

Observacions

FITXA UE

Jaciment

Plaça Major

Població

Alcarràs

Any

2010

Nº UE

648

Nº FET

Tipus

positiva

Seqüència

Composició

restes de materials
constructius

Cobreix a:

Cobert per:

S'entrega a:

Se li entrega:

Color

marró

Rebleix a:

Reblert per:

Consistència

dura

Talla a:

Tallat per:

Inclusions

formigó, plàstic, metall,
ceràmica, material petri

Igual a:

Descripció

Nivell compost per restes de materials emprats en la construcció de la nova Plaça Major. S'ha localitzat un gran quantitat de plàstics i metalls també procedents d'aquesta obra i algunes estructures han quedat tacades amb formigó. La capa de brutícia generada és de consistència molt dura i en algunes zones arriba a un gruix de 20 cm. Per altra banda, s'ha recuperat material arqueològic divers (ceràmica, metall, material petri).

Interpretació

Nivell de runa dipositat sobre les restes arqueològiques de la Plaça Major arran dels treballs de construcció de la nova plaça que cobreix aquestes restes.

Observacions

En el transcurs de les obres de la plaça, es realitzaren una sèrie de forats en un estrat arqueològic que posteriorment foren tapats amb la runa de l'obra.

FITXA UE

Jaciment Població Any

Nº UE Nº FET

Tipus

Seqüència

Composició

Cobreix a:
Cobert per:
S'entrega a:
Se li entrega:
Rebleix a: UE 650
Reblert per:
Talla a:
Tallat per:
Igual a:

Color

Consistència

Inclusions

Descripció

Interpretació

Observacions

FITXA UE

Jaciment Població Any

Nº UE Nº FET

Tipus

Seqüència

Composició

Cobreix a:
Cobert per:
S'entrega a:
Se li entrega:
Rebleix a:
Reblert per: UE 649
Talla a:
Tallat per:
Igual a:

Color

Consistència

Inclusions

Descripció

Interpretació

Observacions

FITXA UE

Jaciment Població Any

Nº UE Nº FET

Tipus

Seqüència

Cobreix a:
Cobert per:
S'entrega a:
Se li entrega:
Rebleix a: UE 652
Reblert per:
Talla a:
Tallat per:
Igual a:

Composició

Color

Consistència

Inclusions

Descripció

Interpretació

Observacions

FITXA UE

Jaciment Població Any

Nº UE Nº FET

Tipus

Seqüència

Composició

Cobreix a:
Cobert per:
S'entrega a:
Se li entrega:
Rebleix a:
Reblert per: UE 651
Talla a:
Tallat per:
Igual a:

Color

Consistència

Inclusions

Descripció

Interpretació

Observacions

FITXA UE

Jaciment Població Any

Nº UE Nº FET

Tipus

Seqüència

Composició

Cobreix a:
Cobert per:
S'entrega a:
Se li entrega:
Rebleix a: UE 654
Reblert per:
Talla a:
Tallat per: UE 659
Igual a:

Color

Consistència

Inclusions

Descripció

Interpretació

Observacions

FITXA UE

Jaciment Població Any

Nº UE Nº FET

Tipus

Composició

Color

Consistència

Inclusions

Seqüència

Cobreix a:
Cobert per:
S'entrega a:
Se li entrega:
Rebleix a:
Reblert per: UE 653
Talla a: UUEE 606, 661
Tallat per: UE 659
Igual a:

Descripció

Interpretació

Observacions

FITXA UE

Jaciment Població Any

Nº UE Nº FET

Tipus

Seqüència

Composició

Cobreix a:
Cobert per:
S'entrega a:
Se li entrega:
Rebleix a: UE 658
Reblert per:
Talla a:
Tallat per:
Igual a:

Color

Consistència

Inclusions

Descripció

Interpretació

Observacions

FITXA UE

Jaciment Població Any

Nº UE Nº FET

Tipus

Seqüència

Composició

Cobreix a:
Cobert per:
S'entrega a:
Se li entrega: UE 660
Rebleix a: UE 659
Reblert per:
Talla a:
Tallat per:
Igual a:

Color

Consistència

Inclusions

Descripció

Interpretació

Observacions

FITXA UE

Jaciment Població Any

Nº UE Nº FET

Tipus

Seqüència

Composició

Cobreix a:
Cobert per:
S'entrega a:
Se li entrega:
Rebleix a:
Reblert per: UE 655
Talla a: UE 606
Tallat per:
Igual a:

Color

Consistència

Inclusions

Descripció

Interpretació

Observacions

FITXA UE

Jaciment Població Any

Nº UE Nº FET

Tipus

Seqüència

Composició

Cobreix a:
Cobert per:
S'entrega a:
Se li entrega:
Rebleix a:
Reblert per: UUEE 656, 660
Talla a: UUEE 606, 653, 654, 661
Tallat per:
Igual a:

Color

Consistència

Inclusions

Descripció

Interpretació

Observacions

FITXA UE

Jaciment Població Any

Nº UE Nº FET

Tipus

Seqüència

Composició

Cobreix a:
Cobert per:
S'entrega a: UE 656

Color

Se li entrega:
Rebleix a: UE 659

Consistència

Reblert per:

Inclusions

Talla a:

Tallat per:

Igual a:

Descripció

Interpretació

Observacions

FITXA UE

Jaciment Població Any

Nº UE Nº FET

Tipus

Seqüència

Cobreix a: UE 606
Cobert per:
S'entrega a:
Se li entrega:
Rebleix a:
Reblert per:
Talla a:
Tallat per: UUEE 654, 659
Igual a:

Composició

Color

Consistència

Inclusions

Descripció És un estrat documentat al nord-est de la intervenció. Està compost de l·lims de color marró, de consistència solta. S'observa que està tallat per la negativa de la rasa de construcció del mur M-322, la UE 659, i per la negativa de l'enterrament ENT-319, la UE 654. Cobreix l'estrat geològic, la UE 606.

Interpretació Probablement, és un estrat excavat per fosses del cementiri parroquial.

Observacions L'estrat podria datar d'època medieval.
Ha quedat pràcticament enretirat amb l'excavació a l'entorn de l'església realitzat durant l'obra.

| | | | | | | | |
|-----------------|-------------|-------------|--|-----------------|----------|----------------|--------|
| JACIMENT | Plaça Major | CODI | | MUNICIPI | Alcarràs | COMARCA | Segrià |
|-----------------|-------------|-------------|--|-----------------|----------|----------------|--------|

| | | | | | | | | | | | | | | | | | | | | | | | |
|--|-----------------------|-------------------------|---------------|-------------|--------------|----------------|--|------------------------|-------------------------------|-------------------|---|-------|-------------------------------------|------|------------------|------|---------------------------------|--------|-------------------|---------------|--|--|--|
| Núm. UE 648 | SIGLA PM'10 | CAMPANYA 2010 | SECTOR | CASA | ÀMBIT | ESTRUC. | Material: classe i tipus Ceràmica oxidada. . | Factura torn | Forma indeterminada | Tipus vora | Tipus peus/fons | | | | | | | | | | | | |
| Ubicació <input type="checkbox"/> Magatzem <input type="checkbox"/> Sala d'arqueologia <input type="checkbox"/> Altres Núm. inventari museu <input type="text"/> Ubicació fora magatzem <input type="text"/> Bossa <input type="text"/> Caixa <input type="text"/> Prestatgeria <input type="text"/> Prestatge <input type="text"/> Annex: <input type="text"/> | | | | | | | Núm. Inventari 1 | | Desgreixant | | Acabat Sup. Ext. Allisat/Tornejat | | Acabat Sup. Int. Tornejat | | Decoració | | Cultura època Moderna | | Cronologia | | | | |
| | | | | | | | Informes 12 | Vora | Arr. | Coll | Carena | Nansa | Peu | Fons | Perfil Sen. | Broc | Galet | Altres | Ind. min. 1 | Tot. Frag. 12 | <input type="checkbox"/> Estudiable <input type="checkbox"/> Dibuxable <input type="checkbox"/> Restaurable <input type="checkbox"/> Museable | | |

| | | | | | | | | | | | | | | | | | | | | | | | |
|--|-----------------------|-------------------------|---------------|-------------|--------------|----------------|--|------------------------|-------------------------|-------------------|---|-------|-------------------------------------|------|----------------------------------|------|---|--------|-------------------|--------------|--|---|--|
| Núm. UE 648 | SIGLA PM'10 | CAMPANYA 2010 | SECTOR | CASA | ÀMBIT | ESTRUC. | Material: classe i tipus Ceràmica oxidada. . | Factura torn | Forma tenalla | Tipus vora | Tipus peus/fons | | | | | | | | | | | | |
| Ubicació <input type="checkbox"/> Magatzem <input type="checkbox"/> Sala d'arqueologia <input type="checkbox"/> Altres Núm. inventari museu <input type="text"/> Ubicació fora magatzem <input type="text"/> Bossa <input type="text"/> Caixa <input type="text"/> Prestatgeria <input type="text"/> Prestatge <input type="text"/> Annex: <input type="text"/> | | | | | | | Núm. Inventari 2 | | Desgreixant | | Acabat Sup. Ext. Allisat/Tornejat | | Acabat Sup. Int. Tornejat | | Decoració Estampillada | | Cultura època Moderna/Contemporània | | Cronologia | | | | |
| | | | | | | | Informes 1 | Vora | Arr. | Coll | Carena | Nansa | Peu | Fons | Perfil Sen. | Broc | Galet | Altres | Ind. min. 1 | Tot. Frag. 1 | <input type="checkbox"/> Estudiable <input type="checkbox"/> Dibuxable <input type="checkbox"/> Restaurable <input type="checkbox"/> Museable | Presenta decoració de cercles estampillats sota el llavi. | |

| | | | | | | | | | | | | | | | | | | | | | | | |
|--|-----------------------|-------------------------|---------------|-------------|--------------|----------------|--|------------------------|-------------------------|-------------------|---|-------|-------------------------------------|------|------------------|------|---------------------------------|--------|-------------------|--------------|--|--|--|
| Núm. UE 648 | SIGLA PM'10 | CAMPANYA 2010 | SECTOR | CASA | ÀMBIT | ESTRUC. | Material: classe i tipus Ceràmica oxidada. . | Factura torn | Forma tenalla | Tipus vora | Tipus peus/fons | | | | | | | | | | | | |
| Ubicació <input type="checkbox"/> Magatzem <input type="checkbox"/> Sala d'arqueologia <input type="checkbox"/> Altres Núm. inventari museu <input type="text"/> Ubicació fora magatzem <input type="text"/> Bossa <input type="text"/> Caixa <input type="text"/> Prestatgeria <input type="text"/> Prestatge <input type="text"/> Annex: <input type="text"/> | | | | | | | Núm. Inventari 3 | | Desgreixant | | Acabat Sup. Ext. Allisat/Tornejat | | Acabat Sup. Int. Tornejat | | Decoració | | Cultura època Moderna | | Cronologia | | | | |
| | | | | | | | Informes 1 | Vora | Arr. | Coll | Carena | Nansa | Peu | Fons | Perfil Sen. | Broc | Galet | Altres | Ind. min. 1 | Tot. Frag. 1 | <input type="checkbox"/> Estudiable <input type="checkbox"/> Dibuxable <input type="checkbox"/> Restaurable <input type="checkbox"/> Museable | | |

| | | | | | | | | | | | | | | | | | | | | | | | |
|--|-----------------------|-------------------------|---------------|-------------|--------------|----------------|---|------------------------|-------------------------|-------------------|---|-------|--|------|-------------------------------|------|---------------------------------|--------|-------------------|--------------|--|---|--|
| Núm. UE 648 | SIGLA PM'10 | CAMPANYA 2010 | SECTOR | CASA | ÀMBIT | ESTRUC. | Material: classe i tipus Ceràmica vidrada parcial oxidada. Vid. verd. | Factura torn | Forma tenalla | Tipus vora | Tipus peus/fons | | | | | | | | | | | | |
| Ubicació <input type="checkbox"/> Magatzem <input type="checkbox"/> Sala d'arqueologia <input type="checkbox"/> Altres Núm. inventari museu <input type="text"/> Ubicació fora magatzem <input type="text"/> Bossa <input type="text"/> Caixa <input type="text"/> Prestatgeria <input type="text"/> Prestatge <input type="text"/> Annex: <input type="text"/> | | | | | | | Núm. Inventari 4 | | Desgreixant | | Acabat Sup. Ext. Allisat/Tornejat | | Acabat Sup. Int. Vidrat verd | | Decoració Incisions | | Cultura època Moderna | | Cronologia | | | | |
| | | | | | | | Informes 1 | Vora | Arr. | Coll | Carena | Nansa | Peu | Fons | Perfil Sen. | Broc | Galet | Altres | Ind. min. 1 | Tot. Frag. 1 | <input type="checkbox"/> Estudiable <input type="checkbox"/> Dibuxable <input type="checkbox"/> Restaurable <input type="checkbox"/> Museable | Presenta decoració d'ones incises i regalims per la cara externa. | |

| | | | | | | | | | | | | | | | | | | | | | | | |
|--|-----------------------|-------------------------|---------------|-------------|--------------|----------------|--|------------------------|---------------------------|-------------------|---|-------|-------------------------------------|------|--------------------------------|------|---------------------------------|--------|-------------------|--------------|--|--|--|
| Núm. UE 648 | SIGLA PM'10 | CAMPANYA 2010 | SECTOR | CASA | ÀMBIT | ESTRUC. | Material: classe i tipus Ceràmica oxidada. Pintada manganès. | Factura torn | Forma recipient | Tipus vora | Tipus peus/fons | | | | | | | | | | | | |
| Ubicació <input type="checkbox"/> Magatzem <input type="checkbox"/> Sala d'arqueologia <input type="checkbox"/> Altres Núm. inventari museu <input type="text"/> Ubicació fora magatzem <input type="text"/> Bossa <input type="text"/> Caixa <input type="text"/> Prestatgeria <input type="text"/> Prestatge <input type="text"/> Annex: <input type="text"/> | | | | | | | Núm. Inventari 5 | | Desgreixant | | Acabat Sup. Ext. Allisat/Tornejat | | Acabat Sup. Int. Tornejat | | Decoració Geomètrica | | Cultura època Moderna | | Cronologia | | | | |
| | | | | | | | Informes 7 | Vora | Arr. | Coll | Carena | Nansa | Peu | Fons | Perfil Sen. | Broc | Galet | Altres | Ind. min. 1 | Tot. Frag. 7 | <input type="checkbox"/> Estudiable <input type="checkbox"/> Dibuxable <input type="checkbox"/> Restaurable <input type="checkbox"/> Museable | | |

| | | | | | | | | | | | | | | | | | | | | | | | |
|--|-----------------------|-------------------------|---------------|-------------|--------------|----------------|---|------------------------|---------------------------|-------------------|------------------------------------|-------|-------------------------------------|------|------------------|------|---|--------|-------------------|--------------|--|--|--|
| Núm. UE 648 | SIGLA PM'10 | CAMPANYA 2010 | SECTOR | CASA | ÀMBIT | ESTRUC. | Material: classe i tipus Ceràmica reduïda. Tipus Verdú. | Factura torn | Forma recipient | Tipus vora | Tipus peus/fons | | | | | | | | | | | | |
| Ubicació <input type="checkbox"/> Magatzem <input type="checkbox"/> Sala d'arqueologia <input type="checkbox"/> Altres Núm. inventari museu <input type="text"/> Ubicació fora magatzem <input type="text"/> Bossa <input type="text"/> Caixa <input type="text"/> Prestatgeria <input type="text"/> Prestatge <input type="text"/> Annex: <input type="text"/> | | | | | | | Núm. Inventari 6 | | Desgreixant | | Acabat Sup. Ext. Allisat | | Acabat Sup. Int. Tornejat | | Decoració | | Cultura època Moderna/Contemporània | | Cronologia | | | | |
| | | | | | | | Informes 3 | Vora | Arr. | Coll | Carena | Nansa | Peu | Fons | Perfil Sen. | Broc | Galet | Altres | Ind. min. 2 | Tot. Frag. 3 | <input type="checkbox"/> Estudiable <input type="checkbox"/> Dibuxable <input type="checkbox"/> Restaurable <input type="checkbox"/> Museable | | |

| | | | | | | | | | | | | | | | | | | | | |
|---|----------------|----------------------|------------------------|------|---------------------|---------|---|-----------------|-----------------------------|--------------------------------------|-----------------|-----------------------|-------------|------|-------|--------|-----------|------------|--|--|
| Núm. UE 648 | SIGLA PM'10 | CAMPANYA 2010 | SECTOR | CASA | ÀMBIT | ESTRUC. | Material: classe i tipus Ceràmica reduïda. . | Factura torn | Forma olla | Tipus vora | Tipus peus/fons | | | | | | | | | |
| Ubicació | | Núm. inventari museu | Ubicació fora magatzem | | Núm. Inventari 7 | | | Desgreixant | Acabat Sup. Ext. Allisat | Acabat Sup. Int. Allisat/Tornejat | Decoració | Tipus vora Moderna | Cronologia | | | | | | | |
| <input type="checkbox"/> Magatzem <input type="checkbox"/> Sala d'arqueologia <input type="checkbox"/> Altres Bossa <input type="checkbox"/> Caixa <input type="checkbox"/> Prestatgeria <input type="checkbox"/> Prestatge Annex: <input type="text"/> | | | | | Informes | Vora | Arr. | Coll | Carena | Nansa | Peu | Fons | Perfil Sen. | Broc | Galet | Altres | Ind. min. | Tot. Frag. | <input type="checkbox"/> Estudiable <input type="checkbox"/> Dibuxable <input type="checkbox"/> Restaurable <input type="checkbox"/> Museable | |

| | | | | | | | | | | | | | | | | | | | | |
|---|----------------|----------------------|------------------------|------|---------------------|---------|--|-----------------|---------------------------------|---------------------------------|-----------------|-----------------------|-------------|------|-------|--------|-----------|------------|--|--|
| Núm. UE 648 | SIGLA PM'10 | CAMPANYA 2010 | SECTOR | CASA | ÀMBIT | ESTRUC. | Material: classe i tipus Ceràmica vidrada total oxidada. Vid. verd. | Factura torn | Forma recipient | Tipus vora | Tipus peus/fons | | | | | | | | | |
| Ubicació | | Núm. inventari museu | Ubicació fora magatzem | | Núm. Inventari 8 | | | Desgreixant | Acabat Sup. Ext. Vidrat verd | Acabat Sup. Int. Vidrat verd | Decoració | Tipus vora Moderna | Cronologia | | | | | | | |
| <input type="checkbox"/> Magatzem <input type="checkbox"/> Sala d'arqueologia <input type="checkbox"/> Altres Bossa <input type="checkbox"/> Caixa <input type="checkbox"/> Prestatgeria <input type="checkbox"/> Prestatge Annex: <input type="text"/> | | | | | Informes | Vora | Arr. | Coll | Carena | Nansa | Peu | Fons | Perfil Sen. | Broc | Galet | Altres | Ind. min. | Tot. Frag. | <input type="checkbox"/> Estudiable <input type="checkbox"/> Dibuxable <input type="checkbox"/> Restaurable <input type="checkbox"/> Museable | |

| | | | | | | | | | | | | | | | | | | | | |
|---|----------------|----------------------|------------------------|------|---------------------|---------|--|-----------------|----------------------------------|---------------------------------|-----------------|-----------------------|-------------|------|-------|--------|-----------|------------|--|---|
| Núm. UE 648 | SIGLA PM'10 | CAMPANYA 2010 | SECTOR | CASA | ÀMBIT | ESTRUC. | Material: classe i tipus Ceràmica vidrada parcial oxidada. Vid. verd. | Factura torn | Forma indeterminada | Tipus vora | Tipus peus/fons | | | | | | | | | |
| Ubicació | | Núm. inventari museu | Ubicació fora magatzem | | Núm. Inventari 9 | | | Desgreixant | Acabat Sup. Ext. Regalim verd | Acabat Sup. Int. Vidrat verd | Decoració | Tipus vora Moderna | Cronologia | | | | | | | |
| <input type="checkbox"/> Magatzem <input type="checkbox"/> Sala d'arqueologia <input type="checkbox"/> Altres Bossa <input type="checkbox"/> Caixa <input type="checkbox"/> Prestatgeria <input type="checkbox"/> Prestatge Annex: <input type="text"/> | | | | | Informes | Vora | Arr. | Coll | Carena | Nansa | Peu | Fons | Perfil Sen. | Broc | Galet | Altres | Ind. min. | Tot. Frag. | <input type="checkbox"/> Estudiable <input type="checkbox"/> Dibuxable <input type="checkbox"/> Restaurable <input type="checkbox"/> Museable | Fragment corresponent a una peça de forma oberta indeterminada. |

| | | | | | | | | | | | | | | | | | | | | |
|---|----------------|----------------------|------------------------|------|----------------------|---------|---|-----------------|----------------------------------|------------------|-----------------|-----------------------|-------------|------|-------|--------|-----------|------------|--|--|
| Núm. UE 648 | SIGLA PM'10 | CAMPANYA 2010 | SECTOR | CASA | ÀMBIT | ESTRUC. | Material: classe i tipus Ceràmica vidrada total oxidada. Vid. melat. | Factura torn | Forma tapadora | Tipus vora | Tipus peus/fons | | | | | | | | | |
| Ubicació | | Núm. inventari museu | Ubicació fora magatzem | | Núm. Inventari 10 | | | Desgreixant | Acabat Sup. Ext. Vidrat melat | Acabat Sup. Int. | Decoració | Tipus vora Moderna | Cronologia | | | | | | | |
| <input type="checkbox"/> Magatzem <input type="checkbox"/> Sala d'arqueologia <input type="checkbox"/> Altres Bossa <input type="checkbox"/> Caixa <input type="checkbox"/> Prestatgeria <input type="checkbox"/> Prestatge Annex: <input type="text"/> | | | | | Informes | Vora | Arr. | Coll | Carena | Nansa | Peu | Fons | Perfil Sen. | Broc | Galet | Altres | Ind. min. | Tot. Frag. | <input type="checkbox"/> Estudiable <input type="checkbox"/> Dibuxable <input type="checkbox"/> Restaurable <input type="checkbox"/> Museable | |

| | | | | | | | | | | | | | | | | | | | | |
|---|----------------|----------------------|------------------------|------|----------------------|---------|---|-----------------|----------------------------------|----------------------------------|-----------------|-----------------------|-------------|------|-------|--------|-----------|------------|--|--|
| Núm. UE 648 | SIGLA PM'10 | CAMPANYA 2010 | SECTOR | CASA | ÀMBIT | ESTRUC. | Material: classe i tipus Ceràmica vidrada total oxidada. Vid. melat. | Factura torn | Forma plat o plata | Tipus vora | Tipus peus/fons | | | | | | | | | |
| Ubicació | | Núm. inventari museu | Ubicació fora magatzem | | Núm. Inventari 11 | | | Desgreixant | Acabat Sup. Ext. Vidrat melat | Acabat Sup. Int. Vidrat melat | Decoració | Tipus vora Moderna | Cronologia | | | | | | | |
| <input type="checkbox"/> Magatzem <input type="checkbox"/> Sala d'arqueologia <input type="checkbox"/> Altres Bossa <input type="checkbox"/> Caixa <input type="checkbox"/> Prestatgeria <input type="checkbox"/> Prestatge Annex: <input type="text"/> | | | | | Informes | Vora | Arr. | Coll | Carena | Nansa | Peu | Fons | Perfil Sen. | Broc | Galet | Altres | Ind. min. | Tot. Frag. | <input type="checkbox"/> Estudiable <input type="checkbox"/> Dibuxable <input type="checkbox"/> Restaurable <input type="checkbox"/> Museable | |

| | | | | | | | | | | | | | | | | | | | | |
|---|----------------|----------------------|------------------------|------|----------------------|---------|---|-----------------|------------------------------|----------------------------------|-----------------|-----------------------|-------------|------|-------|--------|-----------|------------|--|--|
| Núm. UE 648 | SIGLA PM'10 | CAMPANYA 2010 | SECTOR | CASA | ÀMBIT | ESTRUC. | Material: classe i tipus Ceràmica vidrada parcial oxidada. Vid. melat. | Factura torn | Forma indeterminada | Tipus vora | Tipus peus/fons | | | | | | | | | |
| Ubicació | | Núm. inventari museu | Ubicació fora magatzem | | Núm. Inventari 12 | | | Desgreixant | Acabat Sup. Ext. Regalims | Acabat Sup. Int. Vidrat melat | Decoració | Tipus vora Moderna | Cronologia | | | | | | | |
| <input type="checkbox"/> Magatzem <input type="checkbox"/> Sala d'arqueologia <input type="checkbox"/> Altres Bossa <input type="checkbox"/> Caixa <input type="checkbox"/> Prestatgeria <input type="checkbox"/> Prestatge Annex: <input type="text"/> | | | | | Informes | Vora | Arr. | Coll | Carena | Nansa | Peu | Fons | Perfil Sen. | Broc | Galet | Altres | Ind. min. | Tot. Frag. | <input type="checkbox"/> Estudiable <input type="checkbox"/> Dibuxable <input type="checkbox"/> Restaurable <input type="checkbox"/> Museable | |

| | | | | | | | | | | | | | | | | | | | | | |
|---|----------------|----------------------|------------------------|------|-------|----------------------|---|----------------------------------|----------------------------------|------------|--------------------------|------------|-----|------|-------------|------|-------|--------|-----------|------------|--|
| Núm. UE 648 | SIGLA PM'10 | CAMPANYA 2010 | SECTOR | CASA | ÀMBIT | ESTRUC. | Material: classe i tipus Ceràmica vidrada total oxidada. Vid. melat. | Factura torn | Forma plat | Tipus vora | Tipus peus/fons | | | | | | | | | | |
| Ubicació | | Núm. inventari museu | Ubicació fora magatzem | | | Núm. Inventari 19 | Desgreixant | Acabat Sup. Ext. Vidrat melat | Acabat Sup. Int. Vidrat melat | Decoració | Cultura època Moderna | Cronologia | | | | | | | | | |
| <input type="checkbox"/> Magatzem <input type="checkbox"/> Sala d'arqueologia <input type="checkbox"/> Altres | | | | | | | | | | | | | | | | | | | | | |
| Bossa | Caixa | Prestatgeria | Prestatge | | | | Informes | Vora | Arr. | Coll | Carena | Nansa | Peu | Fons | Perfil Sen. | Broc | Galet | Altres | Ind. min. | Tot. Frag. | <input type="checkbox"/> Estudiable <input type="checkbox"/> Dibuxable <input type="checkbox"/> Restaurable <input type="checkbox"/> Museable |
| Annex: | | | | | | | | | | | | | | 1 | | | | | 1 | 1 | |

| | | | | | | | | | | | | | | | | | | | | | |
|---|----------------|----------------------|------------------------|------|-------|----------------------|---|----------------------------------|----------------------------------|------------|--------------------------|------------|-----|------|-------------|------|-------|--------|-----------|------------|--|
| Núm. UE 648 | SIGLA PM'10 | CAMPANYA 2010 | SECTOR | CASA | ÀMBIT | ESTRUC. | Material: classe i tipus Ceràmica vidrada total oxidada. Vid. marró. | Factura torn | Forma indeterminada | Tipus vora | Tipus peus/fons | | | | | | | | | | |
| Ubicació | | Núm. inventari museu | Ubicació fora magatzem | | | Núm. Inventari 20 | Desgreixant | Acabat Sup. Ext. Vidrat marró | Acabat Sup. Int. Vidrat marró | Decoració | Cultura època Moderna | Cronologia | | | | | | | | | |
| <input type="checkbox"/> Magatzem <input type="checkbox"/> Sala d'arqueologia <input type="checkbox"/> Altres | | | | | | | | | | | | | | | | | | | | | |
| Bossa | Caixa | Prestatgeria | Prestatge | | | | Informes | Vora | Arr. | Coll | Carena | Nansa | Peu | Fons | Perfil Sen. | Broc | Galet | Altres | Ind. min. | Tot. Frag. | <input type="checkbox"/> Estudiable <input type="checkbox"/> Dibuxable <input type="checkbox"/> Restaurable <input type="checkbox"/> Museable |
| Annex: | | | | | | | | 1 | 1 | | | | | | | | | | 1 | 2 | |

| | | | | | | | | | | | | | | | | | | | | | |
|---|----------------|----------------------|------------------------|------|-------|----------------------|---|-----------------------------------|----------------------------------|------------|--------------------------|------------|-----|------|-------------|------|-------|--------|-----------|------------|--|
| Núm. UE 648 | SIGLA PM'10 | CAMPANYA 2010 | SECTOR | CASA | ÀMBIT | ESTRUC. | Material: classe i tipus Ceràmica vidrada parcial oxidada. Vid. marró. | Factura torn | Forma olla | Tipus vora | Tipus peus/fons | | | | | | | | | | |
| Ubicació | | Núm. inventari museu | Ubicació fora magatzem | | | Núm. Inventari 21 | Desgreixant | Acabat Sup. Ext. Fumat/Regalim | Acabat Sup. Int. Vidrat marró | Decoració | Cultura època Moderna | Cronologia | | | | | | | | | |
| <input type="checkbox"/> Magatzem <input type="checkbox"/> Sala d'arqueologia <input type="checkbox"/> Altres | | | | | | | | | | | | | | | | | | | | | |
| Bossa | Caixa | Prestatgeria | Prestatge | | | | Informes | Vora | Arr. | Coll | Carena | Nansa | Peu | Fons | Perfil Sen. | Broc | Galet | Altres | Ind. min. | Tot. Frag. | <input type="checkbox"/> Estudiable <input type="checkbox"/> Dibuxable <input type="checkbox"/> Restaurable <input type="checkbox"/> Museable |
| Annex: | | | | | | | | | | | | | | | | | | | 1 | 3 | |

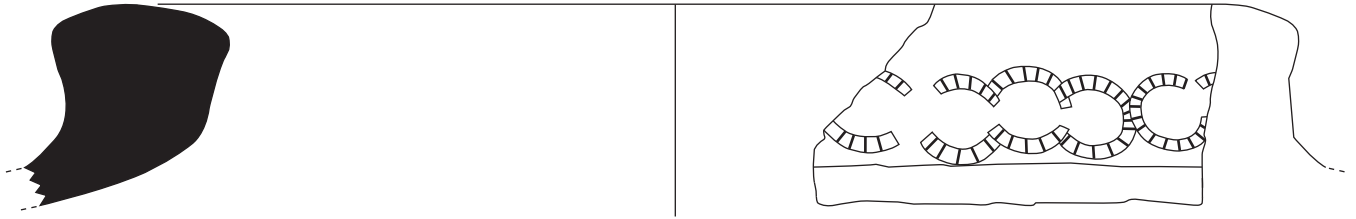
| | | | | | | | | | | | | | | | | | | | | | | |
|---|----------------|----------------------|------------------------|------|-------|----------------------|--|------------------|-------------------|------------|--------------------------------|------------|-----|------|-------------|------|-------|--------|-----------|------------|--|---|
| Núm. UE 648 | SIGLA PM'10 | CAMPANYA 2010 | SECTOR | CASA | ÀMBIT | ESTRUC. | Material: classe i tipus Material petit. Còdol. | Factura polit | Forma percutor | Tipus vora | Tipus peus/fons | | | | | | | | | | | |
| Ubicació | | Núm. inventari museu | Ubicació fora magatzem | | | Núm. Inventari 22 | Desgreixant | Acabat Sup. Ext. | Acabat Sup. Int. | Decoració | Cultura època indeterminada | Cronologia | | | | | | | | | | |
| <input type="checkbox"/> Magatzem <input type="checkbox"/> Sala d'arqueologia <input type="checkbox"/> Altres | | | | | | | | | | | | | | | | | | | | | | |
| Bossa | Caixa | Prestatgeria | Prestatge | | | | Informes | Vora | Arr. | Coll | Carena | Nansa | Peu | Fons | Perfil Sen. | Broc | Galet | Altres | Ind. min. | Tot. Frag. | <input type="checkbox"/> Estudiable <input type="checkbox"/> Dibuxable <input type="checkbox"/> Restaurable <input type="checkbox"/> Museable | |
| Annex: | | | | | | | | | | | | | | | | | | | 1 | 1 | 1 | És un còdol petit que ha s'ha polit per a usar-lo com percutor. |

| | | | | | | | | | | | | | | | | | | | | | | |
|---|----------------|----------------------|------------------------|------|-------|----------------------|--|------------------|------------------------|------------|--------------------------|------------|-----|------|-------------|------|-------|--------|-----------|------------|--|--|
| Núm. UE 648 | SIGLA PM'10 | CAMPANYA 2010 | SECTOR | CASA | ÀMBIT | ESTRUC. | Material: classe i tipus Metall. Ferro. | Factura forja | Forma indeterminada | Tipus vora | Tipus peus/fons | | | | | | | | | | | |
| Ubicació | | Núm. inventari museu | Ubicació fora magatzem | | | Núm. Inventari 23 | Desgreixant | Acabat Sup. Ext. | Acabat Sup. Int. | Decoració | Cultura època Moderna | Cronologia | | | | | | | | | | |
| <input type="checkbox"/> Magatzem <input type="checkbox"/> Sala d'arqueologia <input type="checkbox"/> Altres | | | | | | | | | | | | | | | | | | | | | | |
| Bossa | Caixa | Prestatgeria | Prestatge | | | | Informes | Vora | Arr. | Coll | Carena | Nansa | Peu | Fons | Perfil Sen. | Broc | Galet | Altres | Ind. min. | Tot. Frag. | <input type="checkbox"/> Estudiable <input type="checkbox"/> Dibuxable <input type="checkbox"/> Restaurable <input type="checkbox"/> Museable | |
| Annex: | | | | | | | | | | | | | | | | | | | 1 | 1 | 1 | Fragment d'un metall de 6,5 x 2,8 cm i de 0,6 cm de gruix. Té forma plana i presenta lleugera curvatura cap a un dels extrems. |

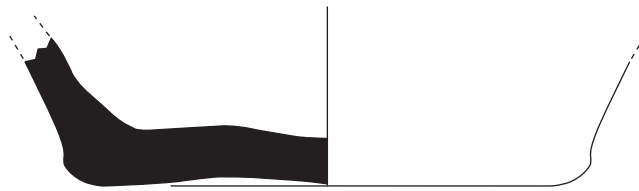
| | | | | | | | | | | | | | | | | | | | | | | |
|---|----------------|----------------------|------------------------|------|-------|----------------------|--|------------------|------------------|------------|--------------------------|------------|-----|------|-------------|------|-------|--------|-----------|------------|--|---|
| Núm. UE 648 | SIGLA PM'10 | CAMPANYA 2010 | SECTOR | CASA | ÀMBIT | ESTRUC. | Material: classe i tipus Metall. Ferro. | Factura forja | Forma clau | Tipus vora | Tipus peus/fons | | | | | | | | | | | |
| Ubicació | | Núm. inventari museu | Ubicació fora magatzem | | | Núm. Inventari 24 | Desgreixant | Acabat Sup. Ext. | Acabat Sup. Int. | Decoració | Cultura època Moderna | Cronologia | | | | | | | | | | |
| <input type="checkbox"/> Magatzem <input type="checkbox"/> Sala d'arqueologia <input type="checkbox"/> Altres | | | | | | | | | | | | | | | | | | | | | | |
| Bossa | Caixa | Prestatgeria | Prestatge | | | | Informes | Vora | Arr. | Coll | Carena | Nansa | Peu | Fons | Perfil Sen. | Broc | Galet | Altres | Ind. min. | Tot. Frag. | <input type="checkbox"/> Estudiable <input type="checkbox"/> Dibuxable <input type="checkbox"/> Restaurable <input type="checkbox"/> Museable | |
| Annex: | | | | | | | | | | | | | | | | | | | 2 | 2 | 2 | Un clau sencer de 4 cm de llarg i cap amb diàmetre de 1,1 cm i un fragment de 4 cm d'un clau amb curvatura i cap de 0,5 cm. |

| Núm. UE | SIGLA | CAMPANYA | SECTOR | CASA | ÀMBIT | ESTRUC. | Material: classe i tipus | Factura | Forma | Tipus vora | Tipus peus/fons | | | | | | | | | | | | | | | | | | | | | | | | | | | | | | | | |
|---|-------|----------------------|--------|------------------------|-------|----------------|------------------------------|-------------|---------|------------------|-----------------|------------------|--|-----------|--|-----------------------|--|------------------|--|--------|--|-------|--|-----|--|------|--|-------------|--|------|--|-------|--|--------|--|-----------|--|------------|--|--|--|---|--|
| 649 | PM'10 | 2010 | | | | | Metall. Bronze. | motllo | medalla | | | | | | | | | | | | | | | | | | | | | | | | | | | | | | | | | | |
| Ubicació | | Núm. inventari museu | | Ubicació fora magatzem | | Núm. Inventari | | Desgreixant | | Acabat Sup. Ext. | | Acabat Sup. Int. | | Decoració | | Cultura època | | Cronologia | | | | | | | | | | | | | | | | | | | | | | | | | |
| <input type="checkbox"/> Magatzem <input type="checkbox"/> Sala d'arqueologia <input type="checkbox"/> Altres | | | | | | 25 | | | | | | | | | | Moderna | | | | | | | | | | | | | | | | | | | | | | | | | | | |
| Bosses | | Caixa | | Prestatgeria | | Prestatge | | | | | | Informes | | Vora | | Arr. | | Coll | | Carena | | Nansa | | Peu | | Fons | | Perfil Sen. | | Broc | | Galet | | Altres | | Ind. min. | | Tot. Frag. | | <input type="checkbox"/> Estudiable <input type="checkbox"/> Dibuxable <input type="checkbox"/> Restaurable <input type="checkbox"/> Museable | | Medalla de bronze ovalada de 1,9 x 1,7 cm i 0,2 cm de gruix. Té decoració en relleu i inscripcions en les dues cares. En l'anvers es veu l'efigie d'un bisbe, que està de perfil, i en el | |
| Annex: | | | | | | | | | | | | 1 | | 1 | | 1 | | 1 | | | | | | | | | | | | | | | | | | | | | | | | | |
| 651 | PM'10 | 2010 | | | | | Escultura. Terracota. | modelat | | | | | | | | | | | | | | | | | | | | | | | | | | | | | | | | | | | |
| Ubicació | | Núm. inventari museu | | Ubicació fora magatzem | | Núm. Inventari | | Desgreixant | | Acabat Sup. Ext. | | Acabat Sup. Int. | | Decoració | | Cultura època | | Cronologia | | | | | | | | | | | | | | | | | | | | | | | | | |
| <input type="checkbox"/> Magatzem <input type="checkbox"/> Sala d'arqueologia <input type="checkbox"/> Altres | | | | | | 26 | | | | | | | | | | Moderna/Contemporània | | segles XVIII-XIX | | | | | | | | | | | | | | | | | | | | | | | | | |
| Bosses | | Caixa | | Prestatgeria | | Prestatge | | | | | | Informes | | Vora | | Arr. | | Coll | | Carena | | Nansa | | Peu | | Fons | | Perfil Sen. | | Broc | | Galet | | Altres | | Ind. min. | | Tot. Frag. | | <input type="checkbox"/> Estudiable <input type="checkbox"/> Dibuxable <input type="checkbox"/> Restaurable <input type="checkbox"/> Museable | | Fragments pertanyents a una escultura de Sant Crist en terracota de 16 cm de llargada. | |
| Annex: | | | | | | | | | | | | 4 | | 1 | | 4 | | 1 | | | | | | | | | | | | | | | | | | | | | | | | | |
| 655 | PM'10 | 2010 | | | | | Elements construcció. Estuc. | Encofrat | | | | | | | | | | | | | | | | | | | | | | | | | | | | | | | | | | | |
| Ubicació | | Núm. inventari museu | | Ubicació fora magatzem | | Núm. Inventari | | Desgreixant | | Acabat Sup. Ext. | | Acabat Sup. Int. | | Decoració | | Cultura època | | Cronologia | | | | | | | | | | | | | | | | | | | | | | | | | |
| <input type="checkbox"/> Magatzem <input type="checkbox"/> Sala d'arqueologia <input type="checkbox"/> Altres | | | | | | 27 | | | | | | | | | | Indeterminada | | | | | | | | | | | | | | | | | | | | | | | | | | | |
| Bosses | | Caixa | | Prestatgeria | | Prestatge | | | | | | Informes | | Vora | | Arr. | | Coll | | Carena | | Nansa | | Peu | | Fons | | Perfil Sen. | | Broc | | Galet | | Altres | | Ind. min. | | Tot. Frag. | | <input type="checkbox"/> Estudiable <input type="checkbox"/> Dibuxable <input type="checkbox"/> Restaurable <input type="checkbox"/> Museable | | Fragment d'estuc reaprofitat en la fonamentació d'un mur. Té una cara plana amb restes de pintura. | |
| Annex: | | | | | | | | | | | | 1 | | 1 | | 1 | | 1 | | | | | | | | | | | | | | | | | | | | | | | | | |

Total Fragments inventariats 72 Cronologia UE més moderna segons material inventariat Any

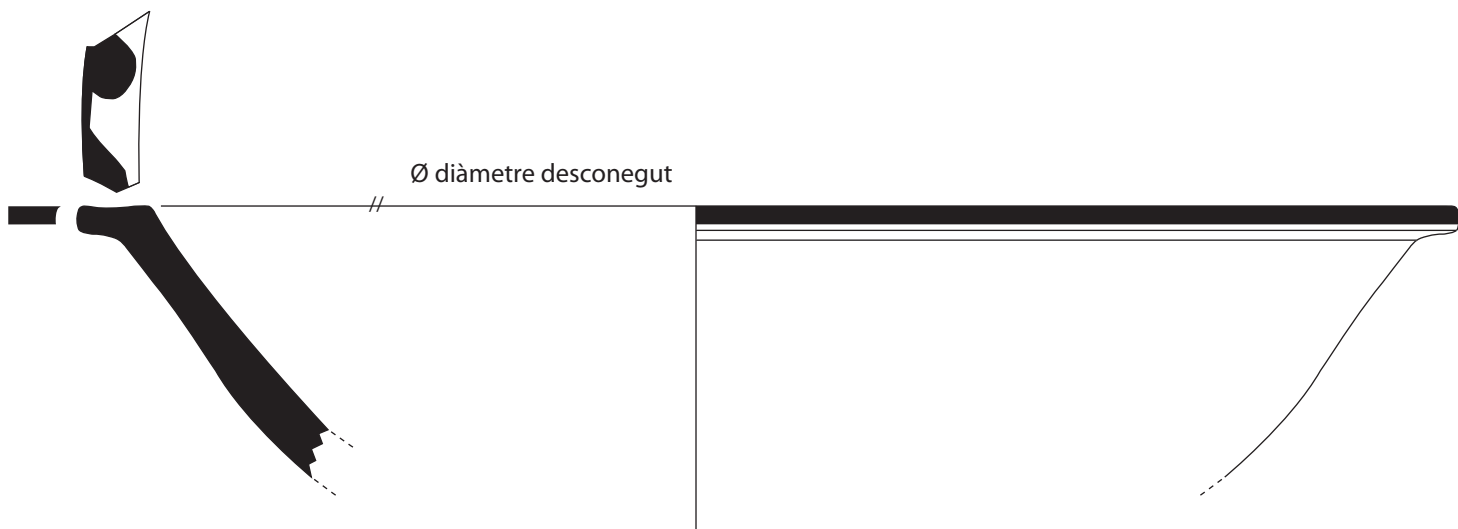


PM'10 648 - 2

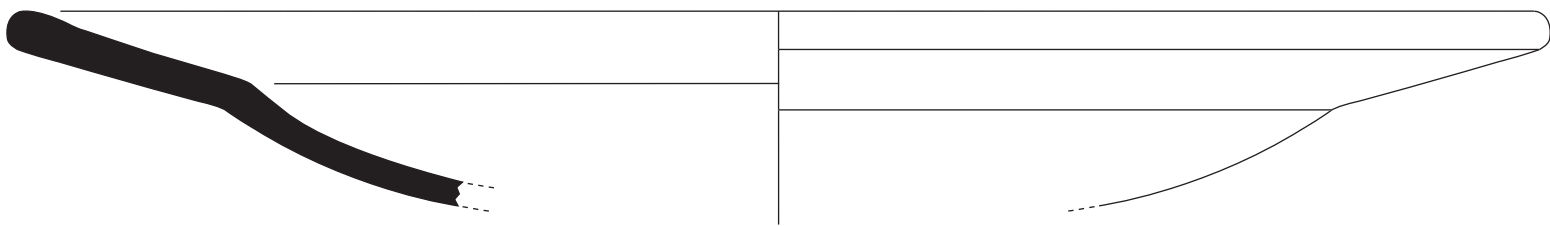


PM'10 648 - 8





PM'10 648 - 15



PM'10 648 - 16

