



**EXCAVACIÓ DE LA BASE DE LA CREU DEL
COLL D'ARES
(Municipi de Valls de Valira)**

Memòria de la direcció tècnica



Consell Comarcal
de l'Alt Urgell

Carles Gascón Chopo
La Seu d'Urgell, 8 de febrer de 2013

ÍNDEX

Fitxa tècnica	3
Motivacions i objectius.....	4
Metodologia.....	6
Localització del jaciment.....	7
Intervenció arqueològica.....	14
La base de la creu.....	19
Els materials.....	23
La creu.....	26
Conclusions.....	31
Registre estratigràfic.....	35
Inventari de materials.....	42

FITXA TÈCNICA

JACIMENT: Creu del coll d'Ares

MUNICIPI: Valls de Valira, EMD de Civís

COMARCA: Alt Urgell

COORDENADES: X = 0368830 Y = 4703627

CAMPANYA: 19 a 25 de juliol de 2010

TIPUS: Preventiva

CRONOLOGIA: Medieval, moderna, contemporània

DIRECCIÓ: Carles Gascón Chopo

1. MOTIVACIÓ I OBJECTIUS

El dia 1 de juliol de 2008, arran de l'execució d'unes obres d'ampliació de la pista forestal que enllaça el poble de Civís (municipi de Valls de Valira, Alt Urgell), amb Farrera i la coma de Burg (municipi de Farrera, Pallars Sobirà), fou comunicada l'Àrea de Cultura del Consell Comarcal de l'Alt Urgell l'acció d'unes màquines que hi treballaven dins del perímetre immediat de l'anomenada creu del coll d'Ares. Immediatament, l'avís es féu arribar als Serveis Territorials de Cultura i Mitjans de Comunicació de Lleida, des d'on es va procedir a ordenar l'aixecament de la creu, que en aquell moment estava separada de la base i tombada al marge de la pista, així com el seu trasllat i dipòsit provisional a les dependències municipals de l'Ajuntament de Valls de Valira, amb la intenció de fer restaurar la peça i fer-ne l'estudi (**figura 1**).



Figura 1. Creu del coll d'Ares i la seva base tal com van ser trobades després de rebre l'avís de la intervenció de les màquines. La terra remoguda a l'esquerra de la imatge és el resultat de la palada d'una excavadora. Autor: Jordi Pasques i Canut.

A partir d'aquesta voluntat es va elaborar un protocol d'intervenció que contemplava el condicionament d'un espai de propietat municipal al poble de Civís, on s'exposaria de forma permanent la creu restaurada amb la seva base corresponent, mentre que al coll d'Ares, on

hi ha una de les entrades al Parc de l'Alt Pirineu des de la comarca de l'Alt Urgell, s'aprofitaria l'execució d'un projecte de condicionament elaborat pels tècnics del Parc Natural per ubicar-hi una rèplica de la creu. Aquesta part del projecte va obligar a planificar una operació de control arqueològic a la base de la creu ja que, arran de la intervenció del Departament de Cultura, la creu —que fins aleshores no figurava al Catàleg del Patrimoni Cultural de la Generalitat— va ser catalogada com a bé cultural d'interès nacional, d'acord amb la Disposició Addicional Primera de la Llei 9/1993, de Patrimoni Cultural Català, que recull les disposicions que estableix la Llei 16/1985, de Patrimoni Històric Espanyol, en la seva Disposició Addicional Segona la qual, a la vegada, recull el Decret 571/1963, de protecció d'escuts, emblemes, creus de terme i altres peces similars, entre les quals es va classificar la creu del coll d'Ares.

Les diferents operacions que havien de realitzar-se sobre la creu i la seva base —estudi, restauració i intervenció arqueològica— foren gestionades per l'Entitat Municipal Descentralitzada de Civís amb l'ajut del Consell Comarcal de l'Alt Urgell i del Parc Natural de l'Alt Pirineu. En el cas del control arqueològic de la base, l'operació es va gestionar a través de la intervenció directa dels serveis tècnics del consell comarcal en la seva execució, amb l'objectiu de procedir a l'extracció controlada d'aquesta base.

2. METODOLOGIA

La intervenció a la base de la creu del coll d'Ares va implicar la realització d'una excavació arqueològica de reconeixement del perímetre immediat de la peça, aproximadament d'un metre de diàmetre per cinquanta centímetres de profunditat, per tal de determinar l'existència d'altres evidències arqueològiques associades. En el decurs de la intervenció, es va extreure la base de la creu i es va traslladar a les dependències de l'Entitat Municipal Descentralitzada de Civís, a l'espera de decidir el seu destí exacte en el context del nou projecte museogràfic previst per mostrar la creu. L'excavació va continuar per sota del nivell que sostenia la base fins assolir el nivell de paleosòl. En el decurs de l'excavació es van identificar i documentar les unitats estratigràfiques segons la metodologia proposada per E. C. Harris i A. Carandini.

Un cop extreta la base es va procedir a la seva neteja per comprovar l'existència d'osques, encaixos o altres irregularitats en superfície que ajudessin a determinar les tècniques de fixació de la creu. Així mateix, es va fotografiar i es va dibuixar en planta i en secció. Finalment, havent extret la base i recollit les possibles mostres d'interès arqueològic, es va procedir a cobrir l'espai excavat amb la mateixa terra extreta.

Paral·lelament, l'excavació s'ha vist acompanyada per l'elaboració d'un estudi històric i estilístic de la pròpia creu, per tal d'obtenir dades addicionals que permetin una millor contextualització del monument, i per l'estudi documental que ha aportat algunes evidències escrites tant de l'element com de l'àmbit on es troba situat.

L'excavació i l'extracció de la base de la creu d'Ares es van dur a terme en el marc d'una intervenció arqueològica preventiva, duta a terme entre els dies 19 i 25 de juliol de 2010 i dirigida per l'arqueòleg Carles Gascón Chopo, amb el suport en les tasques d'excavació de l'historiador Climent Miró i Tuset. Així mateix, en l'operació d'extracció de la peça i de trasllat a les dependències municipals de l'Ajuntament de Valls de Valira es va comptar amb la participació de l'esmentat Climent Miró i Tuset, així com de Lluís Obiols Perearnau, Julio Quílez Mata, Erola Simon Lleixà, Jordi Pasques i Canut i Sofia Garçon i Peyrí.

3. LOCALITZACIÓ DEL JACIMENT

L'indret on es localitza la base de la creu és l'anomenat coll d'Ares, un referent topogràfic pròxim al nucli de Civís i situat a la línia de carena que separa les aigües del riu de Civís, tributari del riu Valira, a la conca hidrogràfica del Segre, de les del riu de Santa Magdalena, tributari del Noguera Pallaresa. El coll d'Ares, que es troba a una altitud de 1.874 msnm. Al nord del coll hi ha la serra dita del Llempo, que discorre fins a la plana d'Alfa (2.253 msnm) i el coll de Laquell (2.162 msnm), i al seu flanc de migdia les altures del bony de la Torredella (2.035 msnm), i el bony del Covil (2.040 msnm), que configuren una línia de carena que discorre en direcció sud-oest (**figures 2 i 3**).

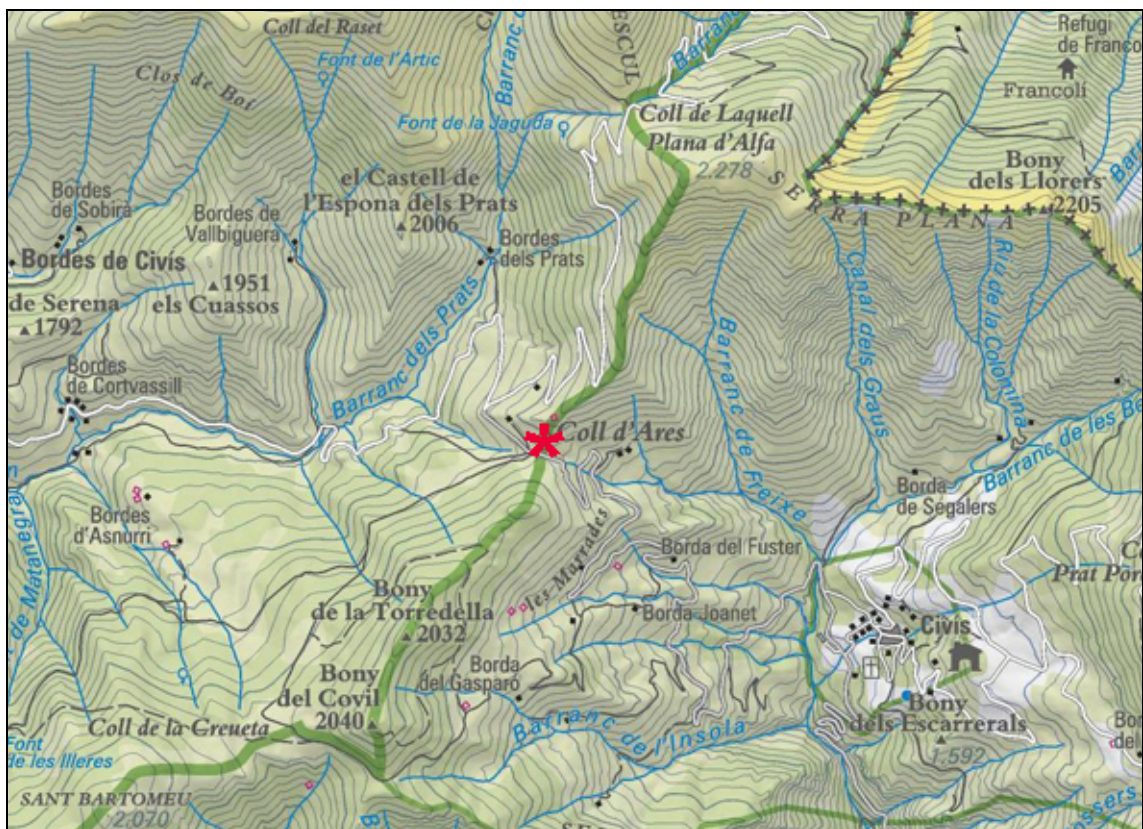


Figura 2. Localització de la base de la creu del coll d'Ares. Font: mapa 1:50000 de l'ICC.

La base de la creu es trobava soterrada pràcticament al punt culminant del coll d'Ares, mínimament desplaçada cap al seu vessant de llevant, al costat de la pista forestal que passa pel coll, el qual configura un notable pas entre muntanyes que ha estat aprofitat des de temps antics com a punt estratègic en la viabilitat de la zona. Actualment, passa pel coll

una pista forestal sense pavimentar, oberta amb posterioritat a 1951¹, la qual substitueix els camins tradicionals que, malgrat perdurar en alguns trams, en altres han estat destruïts en la construcció de la pista moderna.

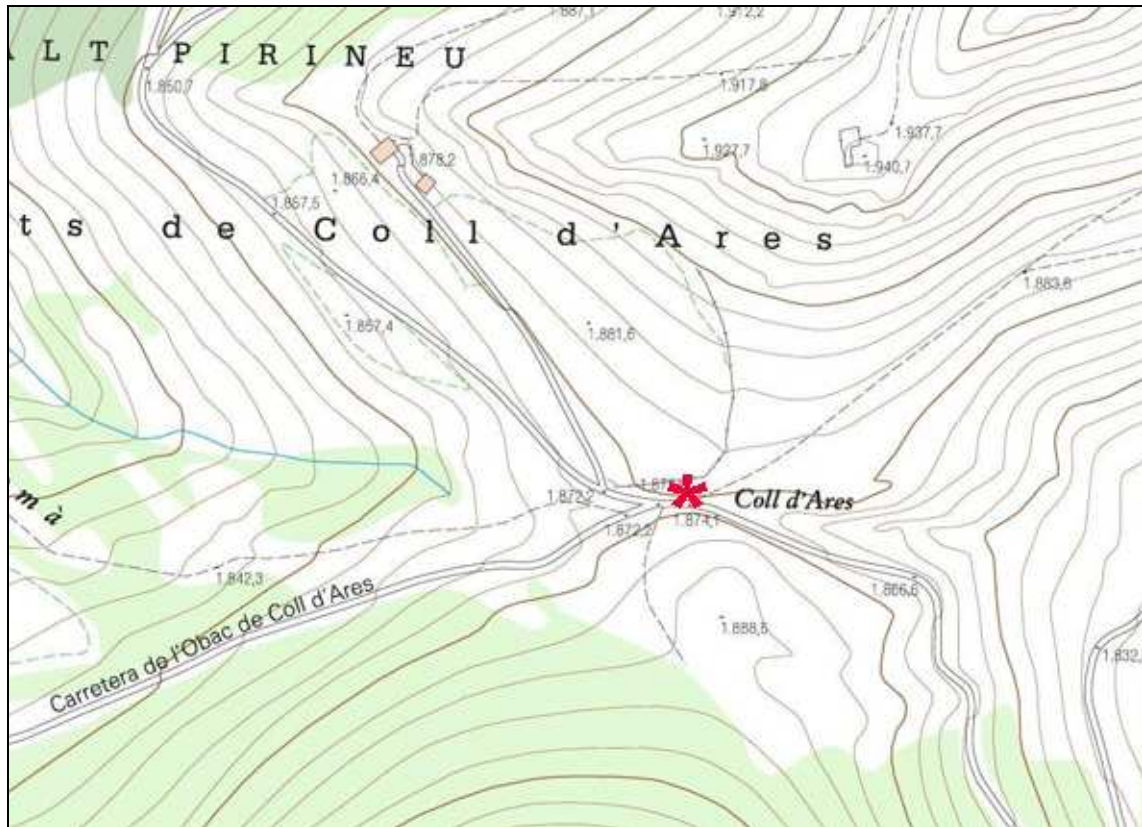


Figura 3. Localització de la base de la creu del coll d'Ares. Font: mapa 1:5000 de l'ICC.

Aquest és el cas del tram de pista forestal que passa pel coll, el discorre pel sud de la base de la creu, que resta en un punt sobrelevat un metre i mig en relació a la mateixa. El camí vell, en canvi, passava ben bé a tocar de la creu, a la seva mateixa alçada i pel seu costat nord. Actualment encara queda algun vestigi d'aquest camí antic entre l'emplaçament de la base de la creu i un mur de pedra seca que delimita un prat situat al nord, cosa que ens permet establir-ne una amplària d'uns tres metres al punt on es trobava amb la creu (**figures 4 i 5**). D'altra banda, la cartografia antiga ens indica que pràcticament a l'alçada de la creu el camí que pujava des del Pallars es dividia en dos: un primer tram que baixava en direcció est fins al poble de Civís i un altre que trencava cap al nord, en direcció a les bordes de Cervellà i el poble d'Os de Civís² (**figura 6**).

¹ En el mapa 1:50000 de la Direcció general del Instituto Geográfico y Catastral, editat l'any 1951 (full núm. 215), encara no hi figura la pista forestal esmentada al coll d'Ares, sinó els antics camins que el travessaven.

² Segons el mapa 1:50000 de la Direcció general del Instituto Geográfico, Catastral y de Estadística, editat l'any 1933 (full núm. 215).



Figura 4. Localització de la base de la creu en el seu entorn del coll d'Ares, mirant cap a nord. Els marges de pedra seca delimiten l'antic camí públic al costat del qual s'aixecava la creu.



Figura 5. Localització de la base de la creu en el seu entorn del coll d'Ares, mirant cap a sud.

Altres elements que podem destacar de l'entorn immediat del coll d'Ares és la presència d'antics llosers, actualment sense explotar, al marge sud de l'actual pista forestal, entre uns 20 i uns 120 metres de distància de l'emplaçament de l'antiga creu. També localitzem, a uns 150 metres al sud-est de la mateixa, amb vistes a bona part de la vall on està enclavat el poble de Civís i sobre les carenes que fan frontera amb Andorra, un búnquer de formigó que hauríem de vincular amb la construcció de la Línea-P al llarg dels Pirineus, entre 1944 i 1948 (figura 7).

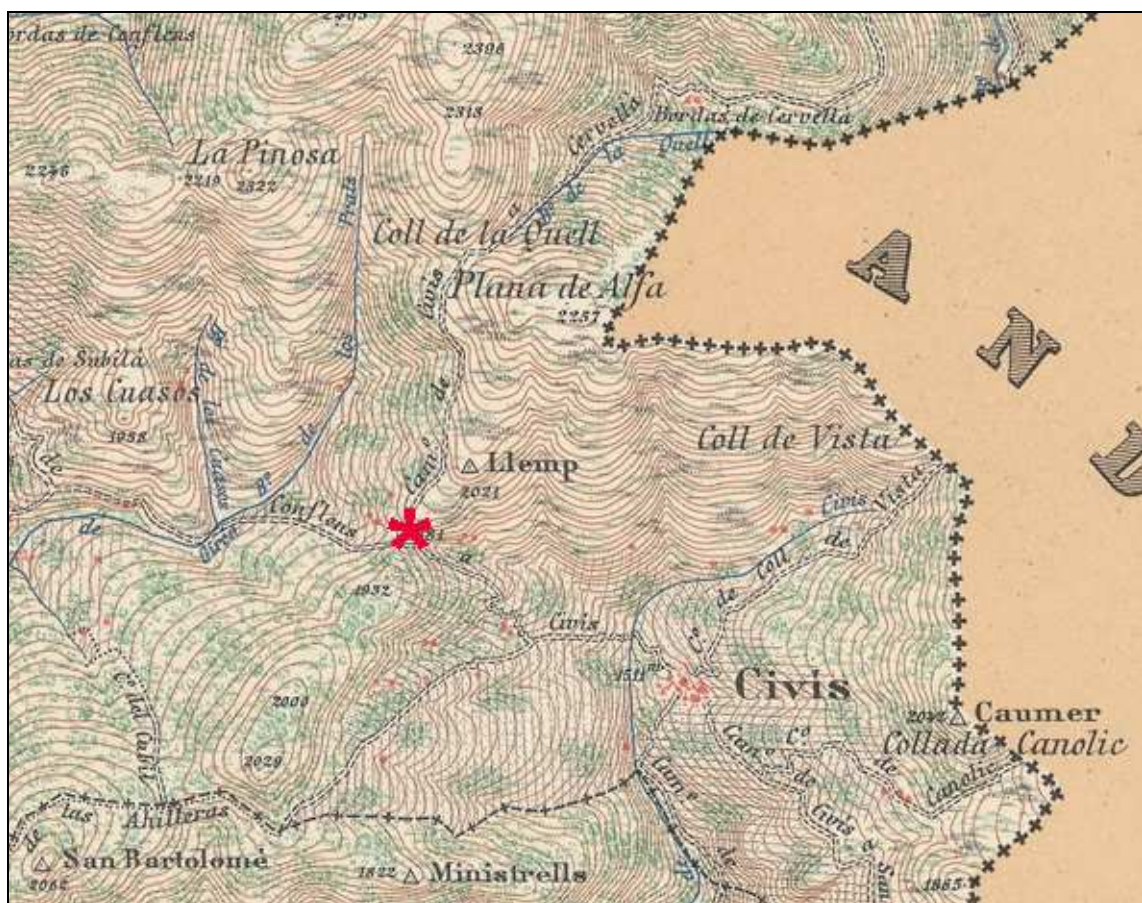


Figura 6. Localització de la creu en un mapa de 1933, en el qual es pot observar la seva ubicació en la cruïlla de dos camins: el que enllaçava Civís amb Ferrera i el que sortia en direcció nord, cap a les bordes de Cervellà. Font: mapa 1:50000 de la Direcció general del Instituto Geográfico, Catastral y de Estadística, 1ª edició, 1933.

Les coordenades UTM de la base de la creu són: X: 368830, Y: 4703627 i la seva altitud és de 1.875 msnm. Des d'un punt de vista administratiu, la creu estava situada a l'actual municipi de Valls de Valira, una entitat constituïda l'any 1970 en unir-se els antics ajuntaments d'Anserall, Ars, Civís, Arcavell i Bescaran³ que engloba tots els territoris de la

³ AA.DD., *Gran geografia comarcal de Catalunya*, 16, Barcelona 1984, p. 155.

comarca de l'Alt Urgell fronterers amb el Principat d'Andorra. De les set entitats municipals descentralitzades en què s'organitza actualment la major part del municipi, el jaciment es troba a l'EMD de Civís, que limita amb l'EMD d'Os de Civís pel nord, amb l'EMD d'Asnurri i la d'Ars pel sud, amb el Principat d'Andorra per l'est i amb el municipi pallarès de Farrera per l'oest. El poble de Civís és l'únic nucli de població estable de tota l'entitat, per bé que a bona part de la demarcació hi ha nuclis de bordes, especialment a ponent del coll d'Ares, vinculades amb l'antiga activitat ramadera que propiciava la seva ocupació temporal durant els mesos d'estiu per tal d'aprofitar les pastures que oferia aquell entorn per al bestiar.



Figura 7. Búnquer del coll d'Ares.

El territori de l'EMD de Civís està dividit en dues meitats de superfície similar per la línia de carena que separa les aigües del Segre de les del Noguera Pallaresa. A l'est d'aquesta línia es troba el poble de Civís, i a l'oest les bordes de Civís —Cortvassill, Sobirà, Jussà i Vallbiguera entre altres—. El pas obligat entre tots dos sectors del municipi és, precisament, el coll d'Ares, per on passava l'antic camí i l'actual pista forestal. Des de l'any 2003, tot el sector occidental forma part del Parc Natural de l'Alt Pirineu, d'acord amb el Decret 194/2003, d'1 d'agost, de declaració del Parc Natural de l'Alt Pirineu. Els límits del parc en

aquest sector coincideixen amb la línia de carena que separa les dues meitats de l'EMD de Civís.

Les afrontacions més antigues que coneixem del terme històric de Civís presenten un perfil molt similar a l'actual. Recollim aquestes primeres afrontacions a l'*Spill manifest de totes les coses del vescomtat de Castellbò*, redactat l'any 1519, que ja feia arribar el terme de Civís fins a l'anomenat hospital del Baell⁴, el qual identifiquem amb l'actual església de Santa Magdalena de la Ribalera⁵. En aquest sentit, cal destacar que ja a la sortida de l'edat mitjana el coll d'Ares, malgrat el seu caràcter de referent topogràfic de primer ordre, no formava part de cap divisió de terme.

Aquesta darrera constatació cal tenir-la ben present per tal de poder explicar la gran escassetat d'esments documentals del coll d'Ares. Normalment, els esments d'aquest tipus d'elements de la topografia van molt lligats a les afrontacions dels termes i, com acabem d'explicar, el coll d'Ares no funciona com a separador de termes almenys des de la fi de l'edat mitjana.

L'esment més antic que coneixem del coll d'Ares data de l'any 1716. És documentat com l'indret on en Ramon Font, veí de Civís, hi té una peça de terra que es troba a una hora i mitja del poble⁶. En la recerca d'esments anteriors s'han consultat els capbreus del vescomtat de Castellbò de 1493, 1519, 1602 i 1645⁷, sense resultats. Amb tot, cal tenir en compte que Ares és un topònim que trobem en diversos punts del territori de l'Alt Urgell i Andorra, sempre vinculat amb algun pas de muntanya. En aquest sentit, ja l'any 846 és documentat el coll d'Ares que comunica la vall de Cabó amb la vall de la Guàrdia⁸ i l'any

⁴ Curiosament, l'*Spill* només recull els límits del terme de Civís amb Andorra. Per la resta d'afrontacions es limita a establir que "*les altres afrontacions són ab terme del vescomtat de Castellbò*"; vegeu C. BARAUT (ed.), *Spill manifest... op. cit.*, p. 69. Per determinar les afrontacions del terme de Civís cap a l'oest en aquest document de 1519, hem consultat al mateix *Spill* les rodalies dels termes d'Os de Civís, Burg, la Ribalera i Vall de Sant Joan, que són els termes que confronten amb el de Civís per l'oest, i determinen que aquest arribava fins a l'anomenat Hospital del Baell; vegeu C. BARAUT (ed.), *Spill manifest... op. cit.*, p. 71, 47, 61 i 73, respectivament. Aquests límits es mantindran estables durant l'edat moderna, tal com recullen els capbreus del vescomtat de Castellbò de 1602 i 1645 i com es pot observar en un mapa de la Ribalera de 1788 (ACA, Mapas y planos, 567) i arribaran fins als nostres dies.

⁵ Aquest extrem queda confirmat en un mapa de la Ribalera del segle XVIII, dipositat a l'Arxiu de la Corona d'Aragó (ACA, Mapas y planos, 566), que recull el topònim "*Hospital del Vayell o Santa Magdalena*".

⁶ AHL, Cadastre antic, núm. 37, Civís, Respuestas generales 1716, f. 19^r.

⁷ ACA, Reial Patrimoni, BGC, vols. 221, 224, 225, 226, 227, 228, 242 i 381.

⁸ C. BARAUT, "Diplomatari del monestir de Sant Climent de Codinet (segles IX-XI)", *Studia Monastica*, XXIV (1982), doc. 5.

967 el coll d'Ares que enllaça la vall de la Vansa amb el terme d'Alinyà⁹. I encara l'any 988 figura un "*monte de Aras*" esmentat com a límit septentrional de les valls d'Andorra¹⁰, en un indret que no presenta confusió possible amb el coll d'Ares de Civís.

Tots aquests esments del topònim d'Ares —un topònim que apareix de forma menys freqüent a la resta de Catalunya, però sempre vinculat amb viaris de tradició antiga en alta muntanya, com el coll d'Ares del Montsec, entre la Noguera i el Pallars Jussà, o el coll d'Ares de Molló, a l'actual frontera amb França— ens parlen de l'antiguitat d'aquest topònim i de la seva vinculació amb vies de comunicació de tradició antiga al seu pas per àrees d'alta muntanya. Si ens atenim a l'etimologia del topònim, el lingüista Joan Coromines el vincula amb la veu llatina "*ara*", en la seva accepció d'altar, i interpreta la seva ubicació en determinats indrets situats en llocs de pas a les muntanyes com una reminiscència de determinats elements físics, com podrien ser les fites, amb un contingut religiós implícit que protegís els viatgers que recorrien aquells indrets¹¹.

⁹ C. BARAUT, "Els documents, dels segles IX i X, conservats a l'Arxiu Capitular de la Seu d'Urgell", *Urgellia*, 2 (1979), doc. 155.

¹⁰ C. BARAUT, "Els documents, dels anys 981-1010, de l'Arxiu Capitular de la Seu d'Urgell", *Urgellia*, 3 (1980), doc. 214.

¹¹ J. COROMINES, *Onomàsticon Cataloniae*, Barcelona 1989-1997, vol. II (A-BE), entrada "*ares*".

4. INTERVENCIÓ ARQUEOLÒGICA

La intervenció arqueològica de la base de la creu del coll d'Ares es va desenvolupar entre els dies 19 i 25 de juliol de 2010. La necessitat de reunir un equip de persones suficient per aixecar la base de la creu i poder-la traslladar fins al lloc de dipòsit provisional va condicionar significativament la seqüència dels treballs arqueològics que, d'una altra manera, s'haurien resolt en un termini molt més breu.

En el moment d'iniciar la intervenció, la major part de la base estava coberta de vegetació, de manera que només es podia observar una part molt reduïda, de perfil aproximadament triangular d'uns 60 x 55 cm (**figura 8**). Quedava clar que es tractava d'una estructura horitzontal de pedra que presentava un orifici rectangular, amb els angles arrodonits, que servia d'encaix a la creu. La posició totalment descentrada d'aquest orifici en relació a la part visible de la base plantejava la possibilitat que una bona part de la base restés amagada a sota de la vegetació.



Figura 8. Aspecte de la base de la creu d'Ares abans d'iniciar la intervenció arqueològica, amb la superfície gairebé coberta de vegetació.

En una primera fase de la intervenció es va procedir a netejar tota la vegetació que cobria la base, que naixia d'una capa terra de 2 cm de gruix que també va caldre netejar. Aquesta primera operació va permetre observar que la base tenia un perfil circular i que estava escapçada pel seu costat de ponent, per una línia de trencament gairebé rectilínia (**figura 9**).



Figura 9. Aspecte de la base de la creu un cop neta la superfície de vegetació.

Un cop ben definit el perfil de la base, es va fer una petita rasa d'uns 5 cm d'amplària al seu voltant fins assolir el nivell inferior de la peça i deixar-la a punt per procedir a la seva extracció (**figura 10**). Per poder aixecar la base es va demanar en un primer moment ajuda als veïns de Civís, però la impossibilitat d'oferir un suport suficient a causa de la manca d'efectius i de material va obligar a ajornar l'operació.



Figura 10. Aspecte de la base de la creu un cop oberta la rasa al seu voltant.

L'extracció es va dur amb èxit en un segon intent, realitzat dos dies després que el primer i havent reunit un equip de set persones amb material suficient. Per dur-la a terme, es va aixecar la base de pedra amb palanques i, un cop dreta, es va lligar amb una corda aprofitant l'orifici central. A continuació, es va preparar el vehicle tot-terreny amb el qual es traslladaria la peça fins a Civís i es va fer una rampa amb tres portes de nevera entre l'emplaçament de la base i el vehicle (situat en un pla inferior), que va permetre introduir la base a la caixa del vehicle fent-la lliscar lentament sobre la rampa. A continuació, es va traslladar la base a Civís, on es va dipositar a la casa comuna, tal com s'havia determinat en la sol·licitud del permís d'excavació (**figura 11**).



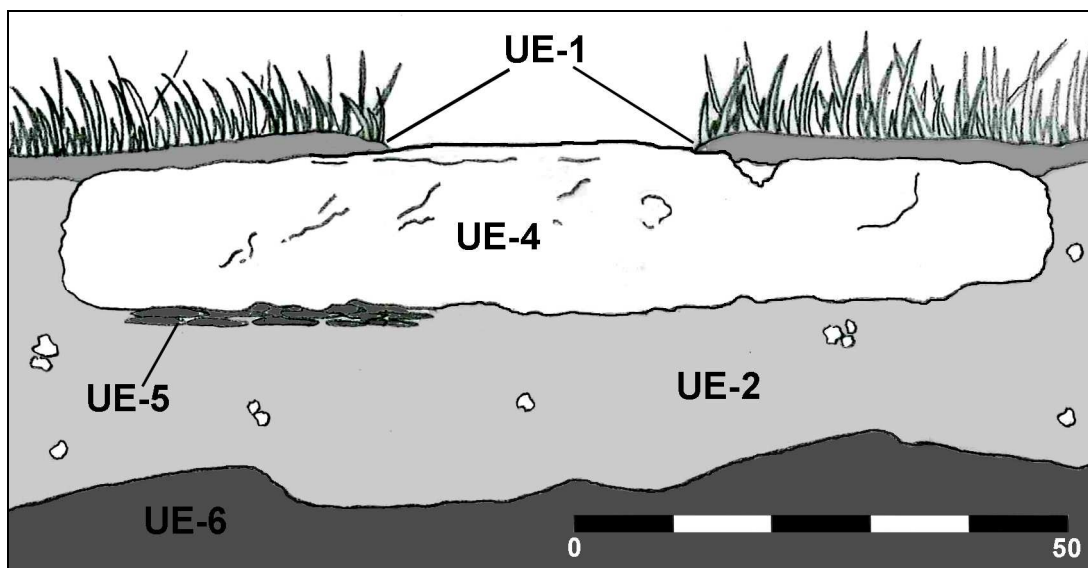
Figura 11. Moment de l'extracció de la base de la creu.

Amb l'extracció de la base, va quedar una rasa de contorn aproximadament circular i superfície pràcticament horitzontal i visiblement compacta, que es va ampliar uns 30 cm en direcció a ponent, per determinar si es localitzava algun fragment de la base, atès que es trobava escapçada per aquell sector. Els resultats en aquest sentit foren negatius. A continuació es va continuar aprofundint en la fossa de l'extracció fins assolir un nivell de pissarres que constituïa el sòl antic, a uns 20 cm per sota del nivell de la base i, arribats a aquest punt, es va tancar la fase d'excavació. Just a sota d'on hi havia hagut la base, concentrades al seu sector de ponent es van localitzar un petit dipòsit de lloses planes i de perfil irregular, disposades per anivellar la base en un punt on la seva superfície no era totalment horitzontal, i a sota d'aquestes lloses es va localitzar un petit fragment de ceràmica vidriada.



Figura 12. Aspecte de la rasa de l'excavació un cop extreta la base de la creu.

Un cop finalitzada l'excavació, es va procedir a tapar la fossa amb la mateixa terra que s'havia extret.



Gràfica 1. Perfil de la cala d'extracció de la base de la creu del coll d'Ares.

5. LA BASE DE LA CREU

La base de la creu del coll d'Ares és una peça monolítica de granit¹², de perfil circular, que està escapçada per un costat a partir d'una línia de trencament pràcticament rectilínia. L'orifici d'anclatge de la base de la creu, practicada en una posició força centrada en relació a la mateixa, té una forma rectangular amb els angles força arrodonits, on encaixava el peu de la creu.

Quant a les seves dimensions, la base fa 100 cm de diàmetre, que cal reduir a 82 cm d'amplitud màxima entre la línia de trencament i la vora oposada. El gruix de la peça varia entre els 11 i els 15 cm. Aquesta variació respon a les irregularitats de la superfície de la peça en la seva cara soterrada. Amb tot, en general la peça es caracteritza per una notable regularitat que ens permet deduir que el fragment perdut faria una mica més de 15 cm. d'ample, els necessaris per completar els 100 cm. de diàmetre que presumiblement hauria fet la peça quan era íntegra. Per la seva part, la línia de fractura té una longitud de 74 cm.

La peça està tallada i repicada, amb una superfície molt polida a la cara superior i molt més rugosa a la cara inferior, on hi apareixen marques evidents del treball de l'escarpa i algunes irregularitats, així com una osca notable a la vora. En el decurs de l'excavació no es va localitzar el fragment de la base que faltava, cosa que sembla indicar que ja mancava quan la peça fou soterrada per fer la funció de base de la creu i, per tant, que es tractaria d'una peça reaprofitada.

Per la seva morfologia, la peça sembla una mola de molí reaprofitada, possiblement pel fet d'haver-se partit a causa del fort desgast a què es veien sotmeses aquestes peces¹³ i haver estat descartada per aquest motiu. Es tractaria d'una mola volandera, és a dir, la mola superior que girava al voltant d'un eix per moldre gra, a la qual s'haurien practicat una sèrie de modificacions mínimes, bàsicament l'adaptació de l'orifici central per on passava l'eix, per poder-hi adaptar el peu de la creu.

¹² Agraeixo l'assessorament del geòleg Albert de Gràcia per a la determinació del material constitutiu de la base de la creu.

¹³ Segons informa l'historiador Lluís Obiols Perearnau, autor de l'inventari del Patrimoni Industrial de l'Alt Urgell, promogut pel Museu Nacional de la Ciència i de la Tècnica de Catalunya, el tipus de fractura que presenta la mola reaprofitada com a base de la creu del coll d'Ares és normal en aquest tipus de peces, sotmeses a un fort desgast en el desenvolupament de la seva funció. En ocasions, i per allargar la vida útil de les moles, s'unia la part escapçada mitjançant unes grapes de ferro.

Aquesta tipificació de la base de la creu com una mola de molí reaprofitada presenta, no obstant, alguns problemes tipològics en relació a les moles recuperades dels molins fariners de la rodalia: el seu tamany és sensiblement inferior, no presenta estries i, tenint en compte les dimensions de l'orifici per adaptar el peu de la creu, el nadiller hauria estat força més petit i estret¹⁴. Malgrat això, trobem paral·lels d'aquesta tipologia de mola al molí del Far (municipi de la Nou del Berguedà) on, arran dels moviments de terres provocats pels aiguats de 1982, aparegueren les restes d'un molí i tot una col·lecció de moles escampades en un petit radi que presenten una tipologia força similar a la de la mola de la base de la creu de Civís: diàmetre de prop d'un metre i gruix d'entre 12 i 18 cm en el cas de les moles volanderes, nadillers de reduïdes dimensions, absència total d'estries i uns acabats grollers a la cara inferior¹⁵. A en Ramon Corominas, autor de l'estudi del molí del Far, també va sorprendre la diferència entre aquestes moles i les més recents, que encara es poden observar als molins abandonats, i va plantejar la possibilitat que es tractés d'una tipologia més antiga de mola de molí hidràulic, que remuntaria a l'edat mitjana¹⁶.

En la seva nova ubicació com a base de la creu, la peça hauria estat girada en relació a la seva disposició original dins del molí fariner, de manera que el poliment de la part superior de la superfície es podria explicar pel seu fregament constant amb el gra de la mòlta.

Actualment, al terme de Civís es coneixen nou molins fariners¹⁷, un nombre sorprenentment alt —en relació a la superfície del terme i a l'entitat dels seus corrents d'aigua— que es correspon amb un nombre també força elevat en el passat, almenys fins allà on arriba la documentació. L'any 1716, per exemple, és recollida l'existència de sis molins fariners d'una mola en tot el terme de Civís¹⁸. El reaprofitament d'una mola de molí partida per convertir-la en base de la creu del coll d'Ares hauria d'estar directament vinculada amb aquesta realitat.

¹⁴ Segons l'historiador Lluís Obiols Perearnau.

¹⁵ R. COROMINAS, "Els antics molins del municipi de la Nou", *L'Erol*, 29 (1990), p. 45.

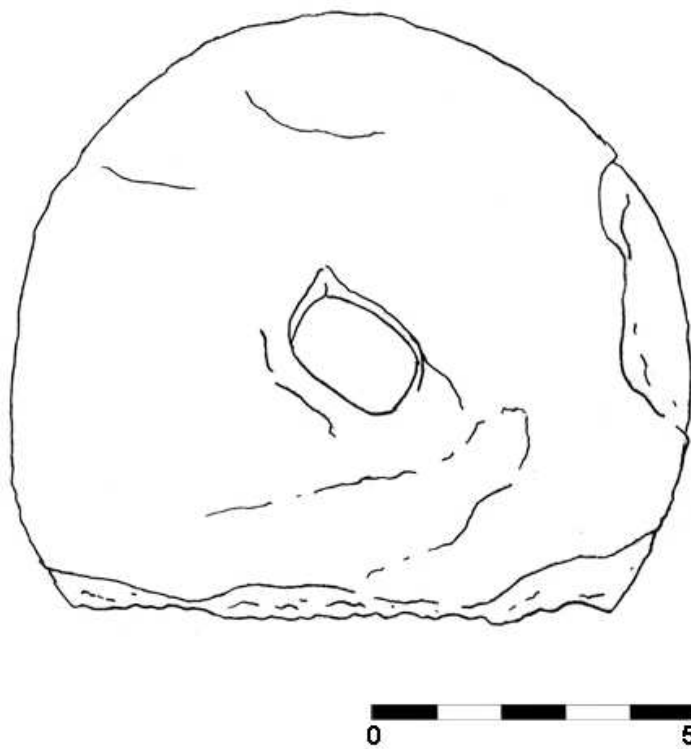
¹⁶ *Ibidem*, p. 46.

¹⁷ Segons l'historiador Lluís Obiols Perearnau.

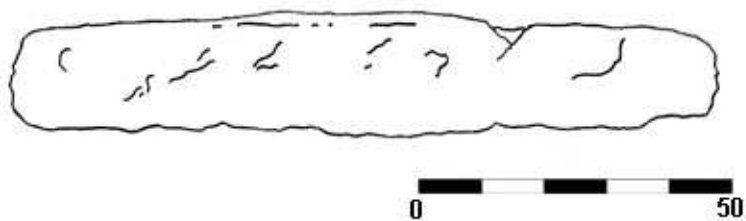
¹⁸ AHL, Cadastre antic, núm. 37, Civís, Respuestas generales 1716, f. 3^v.



Gràfica 2. Dibuix de l'anvers de la base de la creu d'Ares.



Gràfica 3. Dibuix del revers de la base de la creu d'Ares.



Gràfica 4. Dibuix del perfil de la base de la creu d'Ares.

6. ELS MATERIALS

a. Metall

A la UE 1 es va recuperar un obrellaunes de ferro format per una tija rectil·línia de secció circular de 3 mm de diàmetre, que a la part superior adoptava una forma ovalada per formar un agafador que facilités la seva manipulació i amb una osca al centre que s'adaptava a la llengüeta de la llauna per permetre la seva obertura (BCA-1-1). L'estri mesura 9,3 cm de longitud i l'agafador de l'extrem superior 2,95 cm d'amplària. Tant per la seva tipologia com per l'estratigrafia, proposem una cronologia del segle XX (**figura 13**).



Figura 13. Obrellaunes recuperat a la UE-1 (BCA-1-1).

També a la UE 1 es va localitzar un projectil ogival, de 2,8 cm de longitud i d'un calibre pròxim als 8 mm (BCA-1-2). Aquest calibre, si descomptem la capa d'òxid acumulada al llarg dels anys, s'aproxima al calibre 7,92 Mauser, que correspondria al cartutx reglamentari utilitzat per l'exèrcit espanyol durant la dècada de 1940. El projectil hauria estat disparat, ja que no conserva el seu cartutx, i no està deformat, per la qual cosa se suposa que hauria

tocat terra tova d'una forma més o menys obliqua¹⁹. A partir d'aquestes característiques, podríem atribuir la troballa d'aquest projectil als estrats superficials del jaciment de la creu del coll d'Ares a la presència de l'exèrcit espanyol en aquests indrets d'alta muntanya pròxims a la frontera amb Andorra durant els anys posteriors a la guerra civil, per tal de protegir-la de la incursió dels maquis o d'una hipotètica invasió aliada, tal com testimonieja el búnquer de la Línea-P que se situa a tan sols uns centenars de metres de la creu. En aquest sentit, l'any 1944 hi hagué una penetració de maquis per la zona de les Bordes de Conflent, relativament pròxima a la creu del coll d'Ares, els quals van protagonitzar alguns intercanvis de trets amb els soldats que vigilaven la frontera per aquella zona²⁰, fet que podria estar relacionat amb la troballa d'un projectil disparat al peu de la creu (**figura 14**).



Figura 14. Bala recuperada a la UE-1 (BCA-1-2).

¹⁹ Agraeixo totes aquestes informacions a Jordi Gascón Chopo, armer.

²⁰ F. SÁNCHEZ, *Maquis a Catalunya. De la invasió de la vall d'Aran a la mort del Caracremada*, Lleida 1999, p. 167.

b. Ceràmica

A la UE 5 es va recuperar un petit fragment de ceràmica comuna oxidada, vidriada per les dues cares, amb la pasta ataronjada i un vidriat de color marró amb un gruix inferior i desprendiments a la cara interior (BCA-5-1). El fragment presenta una forma indefinida, vagament triangular, de 1,5 x 1,3 cm i un gruix de 0,4 cm. Malgrat l'escassa tipificació i la llarga pervivència d'aquesta tipologia ceràmica a Catalunya, el seu vidriat ens introdueix en un horitzó cronològic posterior al segle XIII²¹, moment en què es desenvolupen les tècniques del vidriat de la ceràmica a l'entorn de Barcelona, amb una producció que es difon ràpidament per tot l'àmbit català, fins i tot a l'alt Pirineu, tal com és provat al jaciment de la Roureda de la Margineda, on apareixen les pises arcaïques i les ceràmiques comunes vidrades en gerretes, olles i en un cànir en un horitzó de finals del segle XII i començaments del XIII²² (figura 15).



Figura 15. Fragment de ceràmica recuperada a la UE-5 (BCA-5-1).

²¹ Vegeu J. GARCÍA, J. BUXEDA, "Pisa arcaïca i ceràmica vidriada del segle XIII a Barcelona. Un estudi arqueomètric", *Quaderns d'arqueologia i història de la ciutat de Barcelona*, 3 (2007), p. 160-179; J. HUERTAS, "La pisa arcaïca i el conjunt ceràmic associat als primers moments del convent de Santa Caterina", *Quaderns d'arqueologia i història de la ciutat de Barcelona*, 4 (2008), p. 106-114.

²² I. SALVADÓ, *Intervenció arqueològica al jaciment de la Roureda de la Margineda (1^a, 2^a, 3^a i 4^a fase)*. Memòria inèdita, Patrimoni Cultural d'Andorra, Andorra 2001, vol. 1, p. 85.

7. LA CREU

La creu del coll d'Ares és una estela granítica de forma romboïdal, de 80 x 48 x 10 cm, amb el capcer escapçat i el peu recte, molt desgastat, que s'amotllava al forat de la base per tal que la creu s'aguantés dreta. L'estela monolítica està tallada, repicada i esculpida per les seves dues cares, que presenten imatges en baix relleu. Segons els estudis preliminars de la peça, aquesta ha estat treballada amb diferents eines, amb la intenció d'aconseguir diferents textures: els relleus van ser repicats amb punxó i escarpets, mentre que a la part superior i inferior s'observen zones molt polides²³.

L'anvers de la creu presenta una imatge esculpida en baix relleu, força sintètica, del Crist crucificat. La seva aparença és força tosca i presenta poc detall, per bé que aquesta impressió es pot veure accentuada pel mal estat de conservació de la creu i l'erosió que ha experimentat la imatge. Aquesta imatge que ens ha pervingut correspon, bàsicament, al perfil del cos de Crist —la creu pròpiament dita es confon amb el mateix cos com a resultat, segurament, de l'acció dels agents erosius— amb els braços ben rígids, totalment horitzontals, i unes cames traçades amb certa sinuositat que conflueixen en un sol punt a la part inferior, cosa que podria fer pensar que es tractaria d'un Crist amb tres claus. La imatge és nimbada i, malgrat el poc detall, se li poden observar els dos ulls i el nas, així com les marques incises de les eines que la van tallar.

Al revers de l'estela hi figura una altra imatge en baix relleu, la qual presenta encara majors dificultats de lectura i interpretació a causa de l'alt grau de desgast provocat per l'erosió de la peça. Amb tot, es pot determinar que es tracta d'una Mare de Déu amb l'Infant representada segons el model iconogràfic de Verge *Elousa*, en què la Mare i el Fill es relacionen en un íntim diàleg, un model que s'implanta a Occident a partir del segle XIII²⁴. De la imatge del revers de la creu es percep, bàsicament, el perfil dret del mantell de la Verge, que cobriria el seu cap, així com el perfil del Nen en braços de la Mare, aparentment nibat. L'esmentat mal estat de l'estela no ha permès la conservació de detalls com ara els rostres, les textures de les vestimentes i ni tan sols la major part del perfil dels cossos. Així mateix, cal establir que aquestes imatges només ocupen la meitat dreta de l'estela i que s'ha perdut el relleu de la resta de la seva superfície, cosa que dificulta encara més la seva interpretació.

²³ A. ALARCOS, *Restauració i reproducció de la Creu de Coll d'Ares. Informe de la intervenció*, Sant Esteve de Palautordera 2010, p. 7.

²⁴ F. ESPAÑOL, *El arte gótico (I)*, Madrid 1989, p. 16.

L'estat de la creu en el moment del seu dipòsit preventiu a l'Ajuntament de Valls de Valira presentava algunes patologies. La més visible era el trencament de la cantonada superior, que romania dipositada al jaciment al costat del fragment més gran. El fragment més petit conservava parcialment la seva part corresponent de baix relleu a l'anvers, on hi havia una part del cap i del braç dret del Crist crucificat, mentre que s'havia perdut al revers en haver estat rebaixat totalment. Aquests dos fragments no encaixaven netament, cosa que, segons l'opinió dels tècnics restauradors, podia obeir a dos motius diferents: bé a l'erosió que hauria patit amb el temps, bé a alguna alteració antròpica a què hauria estat sotmès el fragment un cop separat de la part principal. La primera hipòtesi plantejaria el fet que l'estela hauria patit una fractura que no hauria estat objecte d'arranjament durant una bona part de la seva història i és per la que s'inclinen els tècnics esmentats arran de la manca de material en el punt d'unió entre totes dues parts i les formes més aviat desgastades de la fractura²⁵. Així mateix, el fragment petit presenta una marca de coloració vermellosa al lateral que lliga amb la resta de l'estela i que es creu que és deguda a una alteració a causa de l'acció del foc. Una altra problemàtica que presentava el fragment petit era la presència de líquens per tota la seva superfície, a diferència del fragment major. Aquesta diferenciació podria obeir al fet que el fragment petit hagués estat al terra durant un llarg període de temps, mentre que la resta de l'estela es mantindria dreta, encaixada a la base, i per tant hauria permès la formació d'aquesta capa contínua de líquens²⁶.

La disposició de les dues imatges de la creu, amb el Crist crucificat a l'anvers i la Mare de Déu amb l'Infant al revers es correspon amb una disposició idèntica en aquest sentit de les creus de caràcter monumental d'una rogalia àmplia: la creu de Meritxell, la creu de la plaça de Santa Anna d'Escaldes, la creu dels Set Braços de Canillo o la creu de Pal, a l'entrada de Castellbò —actualment una rèplica de l'original que va ser destruïda durant la guerra civil—. En tots els casos citats, aquesta disposició és l'únic tret en comú d'unes creus que presenten uns estils força diferents, generalment més acurats, al de la factura de la creu del coll d'Ares.

Més similar a la creu de coll d'Ares quant a factura i estil és una de les esteles del conjunt localitzat a Tírvia (Pallars Sobirà), concretament la coneguda com a estela núm. 6 (codi 3728 TIR-06)²⁷. L'estela de Tírvia és una peça també de perfil romboïdal, com la d'Ares, tot i que una mica més gran que aquesta, i acabada igualment amb un peu que encaixava a una

²⁵ A. ALARCOS, *Restauració i reproducció de la Creu de Coll d'Ares... op. cit.*, p. 7.

²⁶ *Ibidem*, p. 8.

²⁷ J. MENCHON, P. RIUS, "Les esteles medievals de Tírvia (Pallars Sobirà)", *Col·legats*, 5 (1991), p. 127-128.

base. Quant a la iconografia de les imatges representades en baix relleu, la creu de Tírvia presenta a una cara un Crist crucificat amb la presència dels dos lladres, de tamany menor, també crucificats a dreta i esquerra, i a l'altra, una imatge de la Mare de Déu amb l'Infant, amb el Nen sobre la falda. L'aparença tosca de les imatges i la seva rigidesa ens recorden també a les representacions que trobem a la creu del coll d'Ares. Menchon i Rius interpreten que la representació del Crist crucificat amb quatre claus podria respondre a una peça d'estil romànic²⁸, una filiació que no veiem tan clara en el cas de la creu del coll d'Ares ja que el tipus de Verge *Elousa* i el Crist de tres claus ens remetent a uns models iconogràfics baix-medievals o fins i tot més tardans.

La creu del coll d'Ares no apareix referenciada en la documentació fins l'any 1934, any en què és recollida la seva existència al *Butlletí del Centre Excursionista de Catalunya* en el context de la narració d'una travessa excursionista realitzada aquell estiu entre la Farga de Moles i la Vallferrera. Aquest esment, el més antic que coneixem, parla de la creu del coll d'Ares en els termes següents:

“De Civís estant, es veu l'ampla collada d'Ares, que s'obra damunt la vall de Santa Magdalena, on hi ha esculpit en un roc un Crist molt notable per la seva antiguitat”²⁹.

D'altra banda, havent indagat en la tradició oral del poble de Civís sobre la funcionalitat o l'expressió devocional concreta al voltant de la creu del coll d'Ares, només s'ha pogut recollir un vague relat per part d'un dels veïns de més edat, segons el qual la creu hauria tingut relació amb els aplecs realitzats al voltant dels santuaris de Santa Magdalena de la Ribalera, al Pallars, i de la Mare de Déu de Canòlic, a Andorra, on hi acudien els veïns de Civís, de manera que la creu miraria per un costat al santuari andorrà i per l'altre al pallarès. Es tractaria d'un relat no viscut, sinó recordat de les contalles de la seva joventut³⁰, el qual presenta alguns dubtes, entre ells la relació amb el santuari de Canòlic, ja que la creu d'Ares es troba en sentit contrari a l'itinerari entre Civís i l'esmentat santuari.

²⁸ J. MENCHON, P. RIUS, “Les esteles... *op. cit.*, p. 127-128.

²⁹ *Butlletí del Centre Excursionista de Catalunya*, núm. 474 (novembre de 1934), p. 436 [no consta cap autoria].

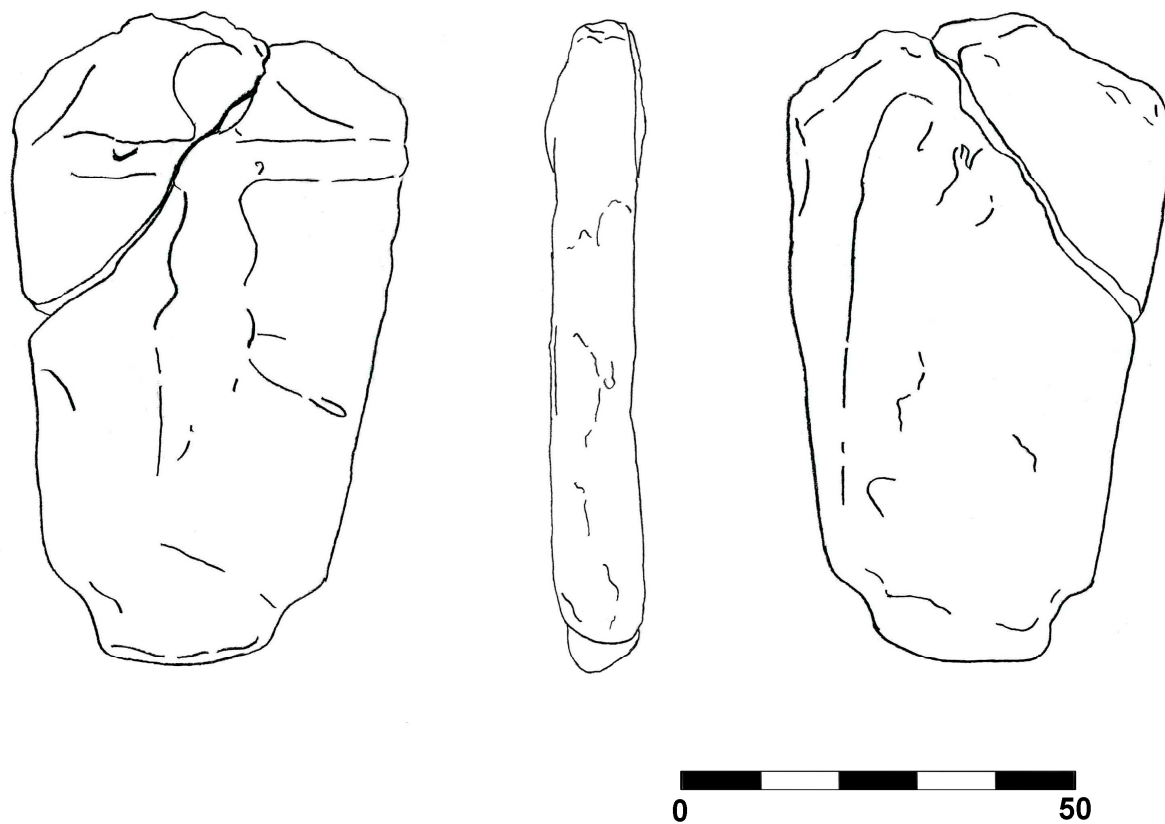
³⁰ Segons conversa mantinguda amb en Francesc Baró, veí de Civís, el 14 d'octubre de 2010.



Figura 16. Anvers de la creu del coll d'Ares.



Figura 17. Revers de la creu del coll d'Ares.



Gràfica 5. Dibuix de l'anvers, el perfil i el revers de la creu del coll d'Ares.

8. CONCLUSIONS

La intervenció global sobre la creu del coll d'Ares i la seva base ens ha permès conèixer una sèrie de dades que aporten una mica de llum al voltant d'aquesta estela situada en ple Pirineu, de la qual no se'n tenia pràcticament cap constància fins a l'estiu de l'any 2008, arran dels esdeveniments que van propiciar aquesta intervenció.

L'estudi de l'estratigrafia de la base de la creu, conjuntament amb l'estudi estilístic de les imatges representades a l'estela, permet efectuar una aproximació cronològica de l'execució del conjunt que ens situaria en un moment posterior al segle XIII, d'acord amb la presència de la ceràmica vidriada per sota de la base i a l'estil de les imatges de la creu que, malgrat la seva tosquedat, ens allunyen de les convencions del romànic i ens endinsen en un horitzó estilístic posterior. En aquest sentit, l'esmentada tosquedat de la factura de la creu no ens serveix com a fita cronològica, ja que podria respondre a unes limitacions tècniques del tallista.

Per la banda oposada, si el primer esment conegut de la peça data de 1934, la manca de referències clares en la tradició oral de Civís ens estaria suggerint una major antiguitat en la seva execució, tot i que força indeterminada. De fet, tal com hem recollit en la present memòria, la mola del molí descartada que feia de base respon a una tipologia anterior al segle XIX, fet que ens permet proposar per a l'execució de la peça una forquilla cronològica entre els segles XIII i XVIII.

Majors dificultats planteja la determinació de la funció de la creu, més enllà d'una finalitat devocional força inconcreta, pròpia de la mateixa naturalesa del monument. Bona part de les creus de tipologia més o menys monumental, properes a la creu del coll d'Ares acostumen a delimitar un terme, fet que en el cas que ens ocupa és com a mínim problemàtic, ja que el coll d'Ares no és límit de terme des de finals de l'edat mitjana, segons hem explicat.

En el cas de l'estela núm. 6 de Tírvia, Menchon i Rius li atorguen un sentit funerari, vinculat amb la seva presència al cementiri de la població i amb un suposat simbolisme de caràcter funerari que es desprèn del seu programa iconogràfic³¹. En qualsevol cas, aquest simbolisme funerari tampoc no sembla vinculable a la creu del coll d'Ares pel fet de no presentar cap relació amb necròpolis o enterraments de cap mena.

³¹ J. MENCHON, P. RIUS, "Les esteles... *op. cit.*, p. 131-132.

D'altra banda, l'emplaçament de la creu en un referent topogràfic tan prominent com és el coll d'Ares, que configura una important cruïlla de camins que enllaçaven Civís amb Tírvia per un costat, i amb Os de Civís per l'altre, i al qual s'hi relaciona una toponímia estretament vinculada amb la viabilitat antiga, ens permet plantejar una hipòtesi que vincularia la creu amb la xarxa viària. Si la importància de l'emplaçament en relació als camins històrics ja l'hem explicat amb anterioritat, cal insistir en la toponímia vinculada al jaciment.

A nivell de Catalunya, el topònim Ares identifica una sèrie de colls d'alta muntanya caracteritzats pel pas de camins històrics de certa importància, com en el cas de la via romana que passava pel coll d'Ares de Molló (Ripollès), que era un brançal secundari de la Via Augusta³², la via romana que passava pel coll d'Ares del Montsec (la Noguera), que comunicava els municipis romans d'Ilerda amb Aesso³³ o, ja en un àmbit geogràfic més pròxim al jaciment, la collada d'Ares de la vall de Cabó, per on hipotèticament passava el camí que evitava la ruta del congost de Trespunts, impracticable abans de les construccions viàries del bisbe Ermengol d'Urgell (1010-1035)³⁴, o el coll d'Ares, que comunica les valls de la Vansa i d'Alinyà, el qual apareix relacionat amb el pas d'una via important que comunicava la plana de l'Urgellet amb el Solsonès, almenys des de l'alta edat mitjana³⁵.

Conscient de la vinculació del topònim Ares amb la realitat viària descrita, el filòleg Joan Coromines proposava la procedència d'aquest topònim del llatí "aras", amb l'accepció d'altar, i ho vinculava a indrets situats en llocs de pas a les muntanyes on els viatgers feien ofrenes als déus protectors dels ports de muntanya³⁶. Més enllà d'aquesta apreciació més aviat literària, el cert és que en alguns d'aquests colls denominats amb el topònim d'Ares porten associats altres topònims vinculats amb l'existència d'algun tipus de fita que, en algun moment donat, se li podria haver atribuït alguna significació religiosa concreta. Així, el mateix topònim Molló pròxim al coll d'Ares del Ripollès podria ser indicatiu d'una fita pròpia

³² Vegeu M. FREIXA, F. BUSQUETS, "La Vía del Capsacosta (La Garrotxa-Ripollès/Girona): la pervivència de un camino", *Actas del Primer Congreso Nacional de Historia de la Construcción*, Madrid 1996, p. 91.

³³ Vegeu M. COBERO, *Col·legiata de Sant Pere d'Àger*, Memòria de la intervenció arqueològica inèdita, Generalitat de Catalunya. Direcció General de Patrimoni Cultural, Barcelona 1995, p. 9.

³⁴ Vegeu A. VILLARÓ, "Camí i torre de Trespunts", *Catalunya Romànica*, VI, Barcelona 1992, p. 252-253.

³⁵ C. GASCÓN, "Resultat de l'estudi de les fonts documentals", a J. M. PALET (ed.), *Sol·licitud d'Ajut per al desenvolupament de projectes d'abast comarcal-ACOM 2004. Memòria final de l'activitat de recerca realitzada*, Agència de Gestió d'Ajuts Universitaris i de Recerca, Barcelona 2007, p. 51-52.

³⁶ J. COROMINES, *Onomasticon Cataloniae*, vol. II (A-BE), entrada Ares.

de la xarxa viària romana³⁷, com també indicaria la presència d'algun tipus de fita el topònim Perafita, localitzat a un quilòmetre al sud de l'esmentat coll. També vinculat amb el coll d'Ares del Montsec hi trobem el topònim *lo Pedró*, que designa una altura situada a mig quilòmetre al sud del coll.

En el cas del coll d'Ares de Civís, la documentació medieval aporta el testimoni del topònim "*lapida*" que podria correspondre a una tipologia de fita monolítica situades a l'alta muntanya. El testimoni més antic en aquest sentit seria "*ipsa lapide*", que figura com una de les afrontacions, plausiblement l'occidental del terme de Civís l'any 952³⁸. L'any 1060 és documentat un "*collo de Lapide*" com a afrontació oriental del terme de Romadriu, pròxim a la llacuna d'Ars³⁹. No descartem que aquests dos topònims facin referència a un mateix indret que marcaria els límits dels antics termes de Civís i de Romadriu i que la seva importància reflectida en el seu paper de referent en la divisió dels termes es podria veure remarcada arran de l'existència d'algun tipus de monòlit que fes de fita.

A partir d'aquestes evidències, la nostra proposta passaria per plantejar la fossilització de "*lapida*" en la toponímia local sota la forma Llempe, que és la serra que es troba al nord del coll d'Ares i, per tant, la identificació d'aquest "*collo de Lapide*" dels segles X-XI amb l'actual coll d'Ares. Això implicaria que, en els primers segles de l'edat mitjana, el coll d'Ares sí que hauria pogut marcar el límit entre els termes de Civís i Romadriu, un límit que en algun moment més avançat de l'edat mitjana hauria estat modificat a favor de Civís segons uns processos d'apropiació de termes que no són gens estranys en la zona estudiada⁴⁰.

³⁷ F. PALLÍ, "La toponímia de la Vía Augusta en Catalunya", *Pyrenae*, 17-18 (1981), p. 356-357.

³⁸ El testimoni recull que el terme de Civís afrontava "*de l parte in flumen Valeria, et de alia parte in ipsos grados, et de IIIª parte in ipsa lapide, et de IIII vero parte in ipsa serra de Petreto*"; vegeu B. MARQUÈS, "Els documents de Santa Cecília d'Elins (881-1198)", *Urgellia*, 15 (2002-2005), doc. 11. L'afrontació del riu Valira és indiscutiblement a llevant del terme. Els Graus els podríem identificar amb l'afrontació meridional amb el terme d'Ars, on trobem actualment els topònims de la costa del Grau i el coll del Grau. No em localitzat cap topònim que pugui correspondre's amb la serra de Pedret, tot i que podríem identificar-la amb la serra Plana, que delimitava pel nord el terme de Civís amb el d'Os de Civís, per la qual cosa la referència d'"*ipsa lapide*" podria indicar una l'afrontació occidental del terme.

³⁹ El document en qüestió estableix la rodalia de la vila i el castell de Romadriu, que delimitava "*a parte orientis in ipsa Laguna de Artes et sic ascendit usque in ipso Agudo de Solanel et inde descendit ad ipsa Laguna de Cixo et sic pervadit contra meridiem usque ad ipso termino de Montanortone et sic descendit usque in ipsa aqua de Rivo Madriz, et ascendit contra occiduo usque in monte Fedal, et inde pervadit usque in ipso collo de Sourre, et sic pervadit contra circi usque ad ipso collo de Lapide, et sic pervadit usque ad ipsa Laguna iamdicta de Artes*"; vegeu C. BARAUT, "Els documents, dels anys 1051-1075, de l'Arxiu Capitular de la Seu d'Urgell", *Urgellia*, 6 (1983), doc. 718. Malgrat no haver pogut identificar els topònims "*monte Fedal*" i "*collo de Sourre*", suposem que el "*collo de Lapide*" indicaria l'afrontació oriental del terme a partir del sentit general de la descripció de la rodalia, que comença pels límits orientals del terme, continua en direcció a ponent, després cap a nord i finalment cap a llevant tornant al punt de sortida de la llacuna d'Ars tot just després d'haver passat per l'esmentat coll.

⁴⁰ Vegeu L. CREUS, "Arcavell, la magnitud d'una frontera local a l'Alt Urgell (segles XIV-XX)", *Ibix*, 6 (2010), 233-250.

Suposem que l'element a què podria fer referència el topònim “*lapida*” hauria de ser algun tipus de fita de pedra, possiblement monolítica, que destaqués sobre l'entorn. Un tipus d'element d'aquestes característiques que trobem en aquesta zona de l'alt Pirineu són els anomenats menhirs o pedres dretes. Concretament, coneixem el menhir del Cantó (de Montferrer i Castellbò), de forma antropomorfa i destruït l'any 1920⁴¹, el menhir de Sant Magí (Montferrer i Castellbò)⁴² o el recentment descobert menhir del Serrat del Salze (Montferrer i Castellbò)⁴³. Malgrat les particularitats específiques de la pedra dreta del Cantó, tots tres elements responen a una tipologia més o menys similar de fita monolítica clavada a terra i situada en punts d'alta muntanya vinculats amb vies de comunicació — com també seria el cas d'una hipotètica fita situada al coll d'Ares—, més que amb límits de termes. En tots els casos es pressuposa una cronologia prehistòrica, per bé que no es poden descartar cronologies més recents.

Tant la documentació com les pròpies evidències materials ens mostren que algunes d'aquestes fites, amb una vinculació amb algun tipus de culte precristià cert o atribuït, haurien estat cristianitzades a través de determinats rituals religiosos, encaminats a purificar l'element de qualsevol càrrega pagana. Aquest podria ser el cas de la “*Petra Benedicta*” documentada al terme d'Aravell (municipi de Montferrer i Castellbò) l'any 1016, que donava un nom a un terme de la població i es trobava vinculat al pas d'una via⁴⁴, així com el de l'anomenat menhir de Sant Magí (municipi de Montferrer i Castellbò), un possible menhir prehistòric que presenta a la testa un petit orifici quadrangular que se suposa que hauria servit per fixar-hi una creu metàl·lica medieval o moderna⁴⁵. En el cas de la creu del coll d'Ares, el seu probable emplaçament en un indret caracteritzat per la presència d'una fita de pedra a l'alta edat mitjana i la posterior substitució d'aquesta per la creu ens permet formular la hipòtesi d'un procés similar al descrit en el paràgraf anterior.

⁴¹ Vegeu DIRECCIÓ GENERAL DE PATRIMONI CULTURAL, *Inventari del Patrimoni Cultural Immoble. Patrimoni arqueològic*, núm. de registre 10839.

⁴² Vegeu DIRECCIÓ GENERAL DE PATRIMONI CULTURAL, *Inventari del Patrimoni Cultural Immoble. Patrimoni arqueològic*, núm. de registre 10840.

⁴³ Segons informació penjada al blog *Arcis* d'Albert Fàbrega, estudis del fenomen megalític. Disponible a: <http://megalitisme.blogspot.com.es/> [Consultat el 4 de gener de 2013].

⁴⁴ El topònim “*Petra Benedicta*” apareix en el document de venda d'una feixa de terra i d'una vinya situades al terme d'Aravell l'any 1016. La feixa de terra es trobava a l'apèndix d'Aravell, “*ad Petra Benedicta*”, i afrontava “*de l parte de nos comparatores, de alia in ipso torrente, de Ill in ipsa via*”; C. BARAUT, “Els documents, dels anys 1010-1035, de l'Arxiu Capitular de la Seu d'Urgell”, *Urgellia*, 4 (1981), doc. 340, p. 52-53.

⁴⁵ E. CARRERAS, J. TARRÚS, Restauració del menhir de Sant Magí (Guils del Cantó, Montferrer i Castellbò, Alt Urgell). Memòria inèdita, Generalitat de Catalunya. Direcció General de Patrimoni Cultural, 2007, p. 3-4.

REGISTRE ESTRATIGRÀFIC

Memòria de l'excavació de la base de la creu del coll d'Ares.

JACIMENT	ANY	ZONA	ÀREA	SECTOR
Creu del coll d'Ares	2010			

<input checked="" type="checkbox"/> U.E. POSITIVA <input type="checkbox"/> U.E. NEGATIVA	Núm. Unitat Estratigràfica: 1	Núm. estructura:
---	---	------------------

Descripció

<p>Crítèri de distinció Presència de vegetació i humus</p>	<p>Textura</p> <p><input type="checkbox"/> Homogènia <input type="checkbox"/> Dura <input type="checkbox"/> Altre <input checked="" type="checkbox"/> Heterogènia <input checked="" type="checkbox"/> Solta</p>	<p>Definició Cobertura vegetal</p>
<p>Color Marró fosc</p>	<p>Presència</p> <p><input type="checkbox"/> Terrissa <input type="checkbox"/> Pedra <input type="checkbox"/> Malacologia <input type="checkbox"/> Maó <input type="checkbox"/> Fusta <input type="checkbox"/> Restes humanes <input type="checkbox"/> Teula <input type="checkbox"/> Carbó <input type="checkbox"/> Vidre <input type="checkbox"/> Tovot <input type="checkbox"/> Cendra <input checked="" type="checkbox"/> Metall <input type="checkbox"/> Tàpia <input type="checkbox"/> Guix <input type="checkbox"/> Moneda <input type="checkbox"/> Morter <input type="checkbox"/> Fauna <input type="checkbox"/> Altra...</p>	<p>Dades constructives</p> <p>Litologia <input type="text"/></p> <p>Aparell <input type="text"/></p> <p>Lligam <input type="text"/></p> <p>Marques <input type="text"/></p>
<p>Composició</p> <p><input type="checkbox"/> Llim <input type="checkbox"/> Ceràmica <input type="checkbox"/> Argila <input type="checkbox"/> Cendra <input type="checkbox"/> Sorra <input type="checkbox"/> Pissarra <input checked="" type="checkbox"/> Terra <input type="checkbox"/> Tàpia <input type="checkbox"/> Grava <input type="checkbox"/> Maçoneria <input type="checkbox"/> Pedra <input type="checkbox"/> Carreu <input type="checkbox"/> Morter <input type="checkbox"/> Maó <input type="checkbox"/> Guix <input checked="" type="checkbox"/> Altra...</p>	<p>Formació</p> <p><input type="checkbox"/> Ocupació <input checked="" type="checkbox"/> Abandó <input type="checkbox"/> Nivell basal <input type="checkbox"/> Construcció <input type="checkbox"/> Rebliment <input type="checkbox"/> Altra... <input type="checkbox"/> Rehabilitació <input type="checkbox"/> Abocament <input type="checkbox"/> Destrucció <input type="checkbox"/> Paleosòl</p>	

Seqüència

Cobreix a	<input type="text" value="2, 4"/>	Cobert per	<input type="text"/>
S'entrega a	<input type="text"/>	Se li entrega	<input type="text"/>
Rebleix a	<input type="text"/>	Reblert per	<input type="text"/>
Talla a	<input type="text"/>	Tallat per	<input type="text"/>
Igual a	<input type="text"/>	En contacte	<input type="text" value="3"/>

Comentari

Cobertura vegetal de potència variable segons l'època de l'any, que cobreix parcialment la base de la creu degut a la manca de manteniment de la mateixa.

Datació

Relativa	<input type="text" value="Contemporània"/>	Crítèri	<input type="text" value="Estratigrafia, presència"/>
Absoluta	<input type="text"/>		

Material arqueològic

Obrellaunes metàl·lic (BCA-1-1), bala (BCA-1-2).

Documentació gràfica

Plantes núm.	<input type="text"/>	Fotos núm.	<input type="text"/>	Data 20-7-2010
Seccions núm.	<input type="text"/>			
Alçats núm.	<input type="text"/>			

Memòria de l'excavació de la base de la creu del coll d'Ares.

JACIMENT	ANY	ZONA	ÀREA	SECTOR
Creu del coll d'Ares	2010			

<input checked="" type="checkbox"/> U.E. POSITIVA <input type="checkbox"/> U.E. NEGATIVA	Núm. Unitat Estratigràfica: 2	Núm. estructura:
---	---	------------------

Descripció

Criteri de distinció Color, textura	Textura <input type="checkbox"/> Homogènia <input type="checkbox"/> Dura <input type="checkbox"/> Altre <input checked="" type="checkbox"/> Heterogènia <input checked="" type="checkbox"/> Solta	Definició Nivell de base
Color Marró cendrós	Presència <input type="checkbox"/> Terrissa <input type="checkbox"/> Pedra <input type="checkbox"/> Malacologia <input type="checkbox"/> Maó <input type="checkbox"/> Fusta <input type="checkbox"/> Restes humanes <input type="checkbox"/> Teula <input type="checkbox"/> Carbó <input type="checkbox"/> Vidre <input type="checkbox"/> Tovot <input type="checkbox"/> Cendra <input type="checkbox"/> Metall <input type="checkbox"/> Tàpia <input type="checkbox"/> Guix <input type="checkbox"/> Moneda <input type="checkbox"/> Morter <input type="checkbox"/> Fauna <input type="checkbox"/> Altra...	Dades constructives Litologia <input type="text"/> Aparell <input type="text"/> Lligam <input type="text"/> Marques <input type="text"/>
Composició <input type="checkbox"/> Llim <input type="checkbox"/> Ceràmica <input type="checkbox"/> Argila <input type="checkbox"/> Cendra <input type="checkbox"/> Sorra <input type="checkbox"/> Pissarra <input checked="" type="checkbox"/> Terra <input type="checkbox"/> Tàpia <input type="checkbox"/> Grava <input type="checkbox"/> Maçoneria <input type="checkbox"/> Pedra <input type="checkbox"/> Carreu <input type="checkbox"/> Morter <input type="checkbox"/> Maó <input type="checkbox"/> Guix <input checked="" type="checkbox"/> Altra...	Formació <input type="checkbox"/> Ocupació <input type="checkbox"/> Abandó <input checked="" type="checkbox"/> Nivell basal <input type="checkbox"/> Construcció <input type="checkbox"/> Rebliment <input type="checkbox"/> Altra... <input type="checkbox"/> Rehabilitació <input type="checkbox"/> Abocament <input type="checkbox"/> Destrucció <input type="checkbox"/> Paleosòl	

Seqüència

Cobreix a	<input type="text" value="6"/>	Cobert per	<input type="text" value="1"/>
S'entrega a	<input type="text"/>	Se li entrega	<input type="text"/>
Rebleix a	<input type="text"/>	Reblert per	<input type="text"/>
Talla a	<input type="text"/>	Tallat per	<input type="text" value="3"/>
Igual a	<input type="text"/>	En contacte	<input type="text"/>

Comentari

Unitat estratigràfica formada per una capa de terra més o menys compactada on es practica la rasa per poder fixar la base de la creu. En l'àmbit de l'excavació la seva potència varia entre els 30 i els 34 cm de gruix.

Datació

Relativa	<input type="text"/>	Criteri	<input type="text"/>
Absoluta	<input type="text"/>		<input type="text"/>

Material arqueològic

<input type="text"/>

Documentació gràfica

Plantes núm.	<input type="text"/>	Fotos núm.	<input type="text"/>
Seccions núm.	<input type="text"/>		<input type="text"/>
Alçats núm.	<input type="text"/>		<input type="text"/>

Interpretació

<input type="text"/>

Data 20-7-2010

Memòria de l'excavació de la base de la creu del coll d'Ares.

JACIMENT	ANY	ZONA	ÀREA	SECTOR
Creu del coll d'Ares	2010			

<input type="checkbox"/> U.E. POSITIVA <input checked="" type="checkbox"/> U.E. NEGATIVA	Núm. Unitat Estratigràfica: 3	Núm. estructura:
---	---	------------------

Descripció

Críteri de distinció Unitat negativa	Textura <input type="checkbox"/> Homogènia <input type="checkbox"/> Dura <input type="checkbox"/> Altre <input type="checkbox"/> Heterogènia <input type="checkbox"/> Solta	Definició Rasa
Color ---	Presència <input checked="" type="checkbox"/> Terrissa <input type="checkbox"/> Pedra <input type="checkbox"/> Malacologia <input type="checkbox"/> Maó <input type="checkbox"/> Fusta <input type="checkbox"/> Restes humanes <input type="checkbox"/> Teula <input type="checkbox"/> Carbó <input type="checkbox"/> Vidre <input type="checkbox"/> Tovot <input type="checkbox"/> Cendra <input type="checkbox"/> Metall <input type="checkbox"/> Tàpia <input type="checkbox"/> Guix <input type="checkbox"/> Moneda <input type="checkbox"/> Morter <input type="checkbox"/> Fauna <input type="checkbox"/> Altra...	Dades constructives Litologia <input type="text"/> Aparell <input type="text"/> Lligam <input type="text"/> Marques <input type="text"/>
Composició <input type="checkbox"/> Llim <input type="checkbox"/> Ceràmica <input type="checkbox"/> Argila <input type="checkbox"/> Cendra <input type="checkbox"/> Sorra <input type="checkbox"/> Tovot <input type="checkbox"/> Terra <input type="checkbox"/> Tàpia <input type="checkbox"/> Grava <input type="checkbox"/> Maçoneria <input type="checkbox"/> Pedra <input type="checkbox"/> Carreu <input type="checkbox"/> Morter <input type="checkbox"/> Maó <input type="checkbox"/> Guix <input checked="" type="checkbox"/> Altra...	Formació <input type="checkbox"/> Ocupació <input type="checkbox"/> Abandó <input type="checkbox"/> Nivell basal <input checked="" type="checkbox"/> Construcció <input type="checkbox"/> Rebliment <input type="checkbox"/> Altra... <input type="checkbox"/> Rehabilitació <input type="checkbox"/> Abocament <input type="checkbox"/> Destrucció <input type="checkbox"/> Paleosòl	

Seqüència

Cobreix a	<input type="text"/>	Cobert per	<input type="text"/>
S'entrega a	<input type="text"/>	Se li entrega	<input type="text"/>
Rebleix a	<input type="text"/>	Reblert per	4, 5
Talla a	2	Tallat per	<input type="text"/>
Igual a	<input type="text"/>	En contacte	<input type="text"/>

Comentari

Rasa de col·locació de la base de la creu d'Ares, que talla la unitat estratigràfica 3. La seva potència coincideix amb el gruix de la base, i varia entre els 11 i els 15 cm de gruix.

Datació

Relativa	Segles XIII-XVIII	Críteri	
Absoluta	<input type="text"/>	Datació de la base de la creu, presència	

Material arqueològic

<input type="text"/>

Documentació gràfica

Plantes núm.	<input type="text"/>	Fotos núm.	<input type="text"/>
Seccions núm.	<input type="text"/>		
Alçats núm.	<input type="text"/>		

Interpretació

<input type="text"/>

Data 24-7-2010

Memòria de l'excavació de la base de la creu del coll d'Ares.

JACIMENT	ANY	ZONA	ÀREA	SECTOR
Creu del coll d'Ares	2010			

<input checked="" type="checkbox"/> U.E. POSITIVA <input type="checkbox"/> U.E. NEGATIVA	Núm. Unitat Estratigràfica: 4	Núm. estructura:
---	---	------------------

Descripció

<p>Criteri de distinció Color, textura, material</p>	<p>Textura</p> <p><input checked="" type="checkbox"/> Homogènia <input checked="" type="checkbox"/> Dura <input type="checkbox"/> Altre <input type="checkbox"/> Heterogènia <input type="checkbox"/> Solta</p>	<p>Definició Base de la creu</p>
<p>Color Ocre clar</p>	<p>Presència</p> <p><input type="checkbox"/> Terrissa <input type="checkbox"/> Pedra <input type="checkbox"/> Malacologia <input type="checkbox"/> Maó <input type="checkbox"/> Fusta <input type="checkbox"/> Restes humanes <input type="checkbox"/> Teula <input type="checkbox"/> Carbó <input type="checkbox"/> Vidre <input type="checkbox"/> Tovot <input type="checkbox"/> Cendra <input type="checkbox"/> Metall <input type="checkbox"/> Tàpia <input type="checkbox"/> Guix <input type="checkbox"/> Moneda <input type="checkbox"/> Morter <input type="checkbox"/> Fauna <input type="checkbox"/> Altra...</p>	<p>Dades constructives</p> <p>Litologia <input type="text" value="Granit"/></p> <p>Aparell <input type="text"/></p> <p>Lligam <input type="text"/></p> <p>Marques <input type="text"/></p>
<p>Composició</p> <p><input type="checkbox"/> Llim <input type="checkbox"/> Ceràmica <input type="checkbox"/> Argila <input type="checkbox"/> Cendra <input type="checkbox"/> Sorra <input type="checkbox"/> Tovot <input type="checkbox"/> Terra <input type="checkbox"/> Tàpia <input type="checkbox"/> Grava <input type="checkbox"/> Maçoneria <input checked="" type="checkbox"/> Pedra <input type="checkbox"/> Carreu <input type="checkbox"/> Morter <input type="checkbox"/> Maó <input type="checkbox"/> Guix <input type="checkbox"/> Altra...</p>	<p>Formació</p> <p><input type="checkbox"/> Ocupació <input type="checkbox"/> Abandó <input type="checkbox"/> Nivell basal <input checked="" type="checkbox"/> Construcció <input type="checkbox"/> Rebliment <input type="checkbox"/> Altra... <input type="checkbox"/> Rehabilitació <input type="checkbox"/> Abocament <input type="checkbox"/> Destrucció <input type="checkbox"/> Paleosòl</p>	

Seqüència

Cobreix a	<input type="text" value="5"/>	Cobert per	<input type="text" value="1"/>
S'entrega a	<input type="text"/>	Se li entrega	<input type="text"/>
Rebleix a	<input type="text" value="3"/>	Reblert per	<input type="text"/>
Talla a	<input type="text"/>	Tallat per	<input type="text"/>
Igual a	<input type="text"/>	En contacte	<input type="text"/>

Comentari

Base de pedra monolítica, aparentment reaprofitada d'altres usos (mola de moli), de forma circular i amb un orifici central per fixar la creu. Està disposada en sentit horitzontal i té una potència que oscil·la entre els 11 i els 15 cm.

Datació

Relativa	<input type="text" value="Segles XIII-XVIII"/>	Criteri	<input type="text" value="Estratigrafia, tipologia."/>
Absoluta	<input type="text"/>		

Material arqueològic

<input type="text"/>

Documentació gràfica

Plantes núm.	<input type="text"/>	Fotos núm.	<input type="text"/>
Seccions núm.	<input type="text"/>		
Alçats núm.	<input type="text"/>		

Interpretació

<input type="text"/>

Data 24-7-2010

JACIMENT	ANY	ZONA	ÀREA	SECTOR
Creu del coll d'Ares	2010			

<input checked="" type="checkbox"/> U.E. POSITIVA <input type="checkbox"/> U.E. NEGATIVA	Núm. Unitat Estratigràfica: 5	Núm. estructura:
---	---	------------------

Descripció

Criteri de distinció Color, textura, material	Textura <input checked="" type="checkbox"/> Homogènia <input checked="" type="checkbox"/> Dura <input type="checkbox"/> Altre <input type="checkbox"/> Heterogènia <input type="checkbox"/> Solta	Definició Dipòsit de pissarres
Color Negre	Presència <input type="checkbox"/> Terrissa <input type="checkbox"/> Pedra <input type="checkbox"/> Malacologia <input type="checkbox"/> Maó <input type="checkbox"/> Fusta <input type="checkbox"/> Restes humanes <input type="checkbox"/> Teula <input type="checkbox"/> Carbó <input type="checkbox"/> Vidre <input type="checkbox"/> Tovot <input type="checkbox"/> Cendra <input type="checkbox"/> Metall <input type="checkbox"/> Tàpia <input type="checkbox"/> Guix <input type="checkbox"/> Moneda <input type="checkbox"/> Morter <input type="checkbox"/> Fauna <input type="checkbox"/> Altra...	Dades constructives Litologia <input type="text"/> Aparell <input type="text"/> Lligam <input type="text"/> Marques <input type="text"/>
Composició <input type="checkbox"/> Llim <input type="checkbox"/> Ceràmica <input type="checkbox"/> Argila <input type="checkbox"/> Cendra <input type="checkbox"/> Sorra <input checked="" type="checkbox"/> Pissarra <input type="checkbox"/> Terra <input type="checkbox"/> Tàpia <input type="checkbox"/> Grava <input type="checkbox"/> Maçoneria <input type="checkbox"/> Pedra <input type="checkbox"/> Carreu <input type="checkbox"/> Morter <input type="checkbox"/> Maó <input type="checkbox"/> Guix <input type="checkbox"/> Altra...	Formació <input type="checkbox"/> Ocupació <input type="checkbox"/> Abandó <input type="checkbox"/> Nivell basal <input checked="" type="checkbox"/> Construcció <input type="checkbox"/> Rebliment <input type="checkbox"/> Altra... <input type="checkbox"/> Rehabilitació <input type="checkbox"/> Abocament <input type="checkbox"/> Destrucció <input type="checkbox"/> Paleosòl	

Seqüència

Cobreix a	<input type="text"/>	Cobert per	<input type="text" value="4"/>
S'entrega a	<input type="text"/>	Se li entrega	<input type="text"/>
Rebleix a	<input type="text" value="3"/>	Reblert per	<input type="text"/>
Talla a	<input type="text"/>	Tallat per	<input type="text"/>
Igual a	<input type="text"/>	En contacte	<input type="text"/>

Comentari

Petit dipòsit de fragments de pissarra disposats de forma agrupada en un sector situat a sota de la base de la creu.

Datació

Relativa	<input type="text" value="Segles XIII-XVIII"/>	Criteri	<input type="text" value="Estratigrafia."/>
Absoluta	<input type="text"/>		

Material arqueològic

Fragment de ceràmica vidriada comuna (BCA-5-1).

Interpretació

Sembla que la finalitat d'aquest dipòsit seria la regularització de la superfície sobre la que s'havia de col·locar la base.

Documentació gràfica

Plantes núm.	<input type="text"/>	Fotos núm.	<input type="text"/>
Seccions núm.	<input type="text"/>		
Alçats núm.	<input type="text"/>		

Data 25-7-2010

JACIMENT	ANY	ZONA	ÀREA	SECTOR
Creu del coll d'Ares	2010			

<input checked="" type="checkbox"/> U.E. POSITIVA <input type="checkbox"/> U.E. NEGATIVA	Núm. Unitat Estratigràfica: 6	Núm. estructura:
---	---	------------------

Descripció

Criteri de distinció Color, textura, duresa	Textura <input checked="" type="checkbox"/> Homogènia <input checked="" type="checkbox"/> Dura <input type="checkbox"/> Altre <input type="checkbox"/> Heterogènia <input type="checkbox"/> Solta	Definició Paleosòl
Color Gris fosc	Presència <input type="checkbox"/> Terrissa <input type="checkbox"/> Pedra <input type="checkbox"/> Malacologia <input type="checkbox"/> Maó <input type="checkbox"/> Fusta <input type="checkbox"/> Restes humanes <input type="checkbox"/> Teula <input type="checkbox"/> Carbó <input type="checkbox"/> Vidre <input type="checkbox"/> Tovot <input type="checkbox"/> Cendra <input type="checkbox"/> Metall <input type="checkbox"/> Tàpia <input type="checkbox"/> Guix <input type="checkbox"/> Moneda <input type="checkbox"/> Morter <input type="checkbox"/> Fauna <input type="checkbox"/> Altra...	Dades constructives Litologia <input type="text"/> Aparell <input type="text"/> Lligam <input type="text"/> Marques <input type="text"/>
Composició <input type="checkbox"/> Llim <input type="checkbox"/> Ceràmica <input type="checkbox"/> Argila <input type="checkbox"/> Cendra <input type="checkbox"/> Sorra <input checked="" type="checkbox"/> Pissarra <input type="checkbox"/> Terra <input type="checkbox"/> Tàpia <input type="checkbox"/> Grava <input type="checkbox"/> Maçoneria <input type="checkbox"/> Pedra <input type="checkbox"/> Carreu <input type="checkbox"/> Morter <input type="checkbox"/> Maó <input type="checkbox"/> Guix <input type="checkbox"/> Altra...	Formació <input type="checkbox"/> Ocupació <input type="checkbox"/> Abandó <input type="checkbox"/> Nivell basal <input type="checkbox"/> Construcció <input type="checkbox"/> Rebliment <input type="checkbox"/> Altra... <input type="checkbox"/> Rehabilitació <input type="checkbox"/> Abocament <input type="checkbox"/> Destrucció <input checked="" type="checkbox"/> Paleosòl	

Seqüència

Cobreix a <input type="text"/>	Cobert per <input type="text" value="2"/>
S'entrega a <input type="text"/>	Se li entrega <input type="text"/>
Rebleix a <input type="text"/>	Reblert per <input type="text"/>
Talla a <input type="text"/>	Tallat per <input type="text"/>
Igual a <input type="text"/>	En contacte <input type="text"/>

Comentari

Formació pissarrosa, amb les làmines d'aquesta formació mineral disposades en un angle d'uns 60° aproximadament, que apareix sota de la unitat estratigràfica 2, entre 30 i 34 cm per sota de la cota 0 de l'excavació.

Datació

Relativa <input type="text"/>	Criteri <input type="text"/>
Absoluta <input type="text"/>	<input type="text"/>

Material arqueològic

<input type="text"/>

Documentació gràfica

Plantes núm. <input type="text"/>	Fotos núm. <input type="text"/>
Seccions núm. <input type="text"/>	<input type="text"/>
Alçats núm. <input type="text"/>	<input type="text"/>

Interpretació

<input type="text"/>

Data 25-7-2010

INVENTARI DE MATERIALS

Siglat	UE	Matèria	Fragment	Peça	Observacions	Cronologia	Data
BCA-1-1	1	Metall		Obrellaunes		Segle XX	20-7-2010
BCA-1-2	1	Metall		Bala		Segle XX	20-7-2010
BCA-3-1	3	Ceràmica vidriada comuna	Indeterminat	Indeterminada		Segles XIII- XX	25-7-2010