

Tipus d'intervenció: Cobriments estructures arqueològiques	Nom: ST. MIQUEL DE CRUÏLLES	Finca cadastre/Lloc: St. Miquel de Cruïlles	MEMÒRIA D'INTERVENCIÓ ARQUEOLÒGICA
Referència expedient Departament de Cultura 518 K121 N 252-2011/2-7289			
Municipi: Cruïlles- Monells – St. Sadurní de l'Heura (Baix Empordà)			
Documents annexos: Fotografies planimetries			

Direcció: Daniel Punseti
Exemplar núm:

Data d'intervenció: Juny 2011
Data de redacció: Gener 2015

Memòria d'intervenció arqueològica redactada a partir de les pautes que es requereixen a l'article 12 del **Decret 78/2002 de 5 de març** sobre *Reglament de Protecció del Patrimoni Arqueològic i Paleontològic* (DOGC núm. 3594 de 13 de març de 2002)

ÍNDEX

A.- SITUACIÓ DEL JACIMENT I ACCESSOS.....	4
B.- NOTÍCIES HISTÒRIQUES I INTERVENCIIONS ANTERIORS.....	4
C.- MOTIVACIONS DE LA INTERVENCIÓ I OBJECTIUS.....	5
D.- PROGRAMA DELS TREBALLS REALITZATS I METODOLOGIA EMPRADA.....	5
E.- DECRIPCIÓ I ESTUDI DEL REGISTRE ESTRATIGRÀFIC.....	7
F.- CONCLUSIONS I INTERPRETACIONS DE LA INTERVENCIÓ.....	7
G.- BIBLIOGRAFIA.....	8

ANNEX

- Relació fotogràfica
- Plànol **núm.1** – Localització topogràfica
- Plànol **núm.2** – Localització cadastral
- Plànol **núm.3** – Planta general amb situació de la zona objecte d'intervenció arqueològica – cobriment estructures

A. SITUACIÓ DEL JACIMENT i ACCESSOS

La zona objecte d'intervenció arqueològica es troba situada al monestir de Sant Miquel de Cruïlles, en el nucli homònim que pertany al terme municipal de Cruïlles, Monells i Sant Sadurní de l'Heura (Baix Empordà). Es va actuar en el cobriment d'estructures arqueològiques situades a la primera crugia i a l'entrada del monestir (Veure planimetria núm.3)

Al tractar-se d'un solar situat en un nucli habitat no presenta cap mena de problema d'accés ja que tots els vials per accedir-hi estan asfaltats.

Les coordenades geogràfiques UTM 31N del monestir en la seva part central, són les següents:

N= 500381,3

E= 4644665

La zona es troba situada a 89,47 metres d'alçada sobre el nivell del mar.

B. NOTÍCIES HISTÒRIQUES i INTERVENCIONS ANTERIORS

El monestir de Sant Miquel de Sant Miquel de Cruïlles s'ha estudiat en multitud d'articles i obres de caràcter històric, artístic i arquitectònic però no s'ha intervingut amb una metodologia arqueològica moderna fins a l'any 2008, moment que van iniciar-se les obres de rehabilitació de l'església del monestir alhora que van comportar diverses actuacions arqueològiques:

- A l'any 2008 es van realitzar diversos sondejos a l'interior de l'església. (Montalban 2010)
- A l'any 2009 es va excavar en extensió bona part de l'interior de l'edifici fet que va permetre ampliar molts dels coneixements sobre l'evolució històrica i arquitectònica de l'església (Montalban 2010)
- Al 2011 (de l'11 d'abril al 3 de maig) es va excavar la primera crugia (nau central i sud) i el sector de l'entrada; entre l'escala que hi dona accés i la façana principal (Montalban 2012).

La campanya arqueològica de 2011 (Montalban 2012) va permetre documentar el següent:

- A la zona 1 (espai que compren l'accés actual a l'església i que formava part de la primera crugia). Es va trobar una estructura construïda formada per dos murs que semblen funcionar de manera conjunta (Montalban 2012) i semblarien funcionar en alguna solució posterior a l'esfondrament de la façana del segle XVI.
- A l'accés del temple (nau central de la primera crugia) es van documentar dos enterraments, sense aixovar ni restes que possibilitessin la seva datació absoluta, així com diversos forats de pal que podien correspondre a les bastides utilitzades en la

construcció original. L'aparició de claus de ferro en els enterraments aproximarien una datació relativa postquem al segle XV.

- A la zona 2 (accés entre l'escala i la façana principal del temple) es van excavar 11 enterraments als quals cal afegir 4 més que van localitzar-se parcialment (Montalban 2012). Segons la mateixa autora, aquesta zona havia estat objecte de diferents intervencions al llarg del temps, que afectarien de forma més o menys important a la necròpolis. Com a mínim s'han de tenir en compte dues obres: la construcció de l'esgraonat d'accés en època moderna, però de cronologia absoluta indeterminada, i el soterrament de serveis en una època mol més recent. Tant en un cas com en un altre, les restes humanes que ocupaven aquesta zona es van veure afectades, amb el resultat d'uns enterraments destruïts total o parcialment i una gran quantitat d'ossos dispersos arreu.

C. MOTIVACIONS de la INTERVENCIÓ i OBJECTIUS

El 8 d'abril de 2011, el director del serveis territorials del Departament de Cultura a Girona, va autoritzar, a petició del Consell Comarcal del Baix Empordà com a gestor del monument, una intervenció arqueològica a l'església de Sant Miquel de Cruïlles. La intervenció, realitzada entre els dies 11 d'abril i 4 de maig de 2011 a càrrec de l'arqueòloga Carme Montalban Martínez es va centrar en l'excavació en extensió de la zona corresponent a la primera crugia del temple i el sector de l'entrada, entre l'escala que dona accés al temple i la façana principal.

L'1 de juny de 2011, el Sr. Salvador Salvadó, com a gerent del Consell Comarcal del Baix Empordà tramet escrit on sol·licita el cobriment provisional de les restes arqueològiques posades al descobert sota el control de l'arqueòleg i tècnic del Consell Comarcal Daniel Punseti i adjunta informe arqueològic i acceptació de la direcció arqueològica proposada. D'acord amb l'informe elaborat per la directora de la intervenció arqueològica preventiva, l'excavació havia permès documentar estructures funeràries que corresponen a l'àrea de la necròpolis que envoltava l'església de Sant Miquel de Cruïlles des de l'època medieval. També van aparèixer gran quantitat de restes humanes disperses i inconnexes, que tot i correspondre al cementiri, han estat desplaçades en època moderna i contemporània en realitzar obres per condicionar i arranjar l'entrada al temple. Finalment es van posar al descobert dos murs que podrien relacionar-se amb les reformes que afecten l'església a partir del segle XVI.

El dia 2 de juny de 2011, la tècnica arqueòloga dels Serveis Territorials de Girona va emetre informe favorable sobre la sol·licitud esmentada donat que el reblliment temporal de les restes garanteix la seva preservació i conservació durant l'execució del projecte de rehabilitació de l'església.

El dia 3 de juny de 2011, el Servei d'Arqueologia i Paleontologia va proposar autoritzar la intervenció.

D. PROGRAMA DELS TREBALLS REALITZATS I METODOLOGIA

Els treballs arqueològics realitzats són els que figuren a continuació. Cal matitzar que no es va realitzar cap excavació arqueològica en extensió i tampoc cap excavació arqueològica en profunditat ja que els principals objectius eren els següents:

(1) Control i cobriment temporal de restes arqueològiques descrites en el punt núm.2 dels "fets" de l'expedient 518K121N252-2011/2-7289

Essent així els treballs realitzats han estat els següents:

- 3.1.- Cobriment estructures arqueològiques amb capa de teixit geotèxtil
- 3.2.- Fixació del teixit geotèxtil per impossibilitar-ne el moviment durant l'execució dels treballs de colmatació. Fixació no traumàtica per a les restes arqueològiques.
- 3.3.- Garballatge i triatge de la terra extreta de l'excavació arqueològica
- 3.4.- Colmatació-cobriment temporal estructures arqueològiques amb la mateixa terra extreta de la intervenció arqueològica prèvia.

METODOLOGIA I TÈCNiques

La metodologia emprada a l'hora de realitzar la intervenció arqueològica va consistir en cobrir les estructures arqueològiques amb una capa de teixit geotèxtil, fixació no traumàtica d'aquesta capa i colmatació de les estructures amb la mateixa terra extreta de l'excavació un cop garbellada i crivada.

Paral·lelament es va desenvolupar un **registre fotogràfic i filmogràfic** amb la documentació de tots els processos d'intervenció.

Al final de la intervenció arqueològica es fa entrega a la Direcció General del Patrimoni Cultural d'un informe i d'una memòria dels resultats obtinguts segons es requereix a l'article 7 del **Decret 78/2002 de 5 de març de 2002** sobre el Reglament de protecció del patrimoni arqueològic i paleontològic (DOGC núm. 3594 de 13 de març de 2002).

E. DESCRIPCIÓ i ESTUDI del REGISTRE ESTRATIGRÀFIC

No s'aporten i tampoc es descriuen els registres estratigràfics donat que es tracta del cobriment d'estructures i en cap cas d'una excavació arqueològica o documentació arqueològica. Tant la relació estratigràfica del jaciment com els resultats de l'excavació haurien de figurar a la respectiva memòria de l'arqueòloga que va dirigir l'excavació.

F. CONCLUSIONS i INTERPRETACIONS DE LA INTERVENCIÓ

El procés de cobriment d'estructures arqueològiques es va realitzar respectant els terminis previstos i sense cap contratemps en les tasques planificades inicialment. Essent així, al final de la intervenció han quedat completament preservades les restes arqueològiques posades al descobert a la primera crugia del temple i a la zona d'accés de l'església (des de les escales d'accés fins a la façana principal).

Daniel Punseti
Historiador i Arqueòleg

La Bisbal d'Empordà, gener de 2015

G. BIBLIOGRAFIA

AADD.1989. **Catalunya Romànica**, Vol.VIII, Baix Empordà Barcelona. p.350-354

BADIA (1977), J. Badia, **L'arquitectura medieval de l'Empordà**, vol. I (*Baix Empordà*), Diputació de Girona, Girona 1977.

BADIA (1986), J. Badia, **L'arquitectura medieval de l'Empordà**, Vol I, Diputació Provincial de Girona, Girona 1977, Vol. II-B, Girona 1986 2a edició.

MALLORQUÍ (2000), E, Mallorquí, **El monestir de Sant Miquel de Cruïlles a l'edat mitjana. Estudi i edició dels documents (1035 – 1300)**, la Bisbal d'Empordà, 2000.

MONTALBAN (2010), Carme Montalban, *Darrera intervenció a l'església de Sant Miquel de Cruïlles (Cruïlles – Baix Empordà)*, **X Jornades d'arqueologia de les comarques de Girona**, Arbúcies, pàgs 521-524.

MONTALBAN (2012), Carme Montalban, *Darrera intervenció al monestir de Sant Miquel de Cruïlles (Cruïlles-Monells i St. Sadurní de l'Heura, Baix Empordà)*, **XI Jornades d'arqueologia de les comarques de Girona**, Girona, pàgs 463-465.

NOLLA & CASAS (1984), J.M. Nolla, J. Casas, **Carta arqueològica de les comarques de Girona. El poblament d'època romana al Nord-est de Catalunya**, Centre d'investigacions Arqueològiques de Girona, Girona 1984.

OLIVA (1954), M. Oliva, *La labor de la Comisaría Provincial de Excavaciones Arqueológicas de Gerona durante los años 1952-1953*. **Comisaría General de Excavaciones Arqueológicas. Informes y Memorias 30**, Pàgs 33-63 i làmina 23

PERICOT & OLIVA (1952), Ll. Pericot, M. Oliva, *La labor de la Comisaría Provincial de Excavaciones Arqueológicas de Gerona durante los años 1942-1948*. **Comissaria General de Excavaciones Arqueológicas, Informes y Memorias 27**, pàgs 129-134, Madrid 1952.

RABASA (2000), E. Rabassa, **Forma i construcció en pedra. De la canteria medieval a la estereotomia del siglo XIX**, Ed. Akal, Colección Textos de Arquitectura, núm. 1, Madrid, 2000.

ANNEX



FOTO 1.- Vista general amb capa geotèxtil que cobreix les estructures arqueològiques

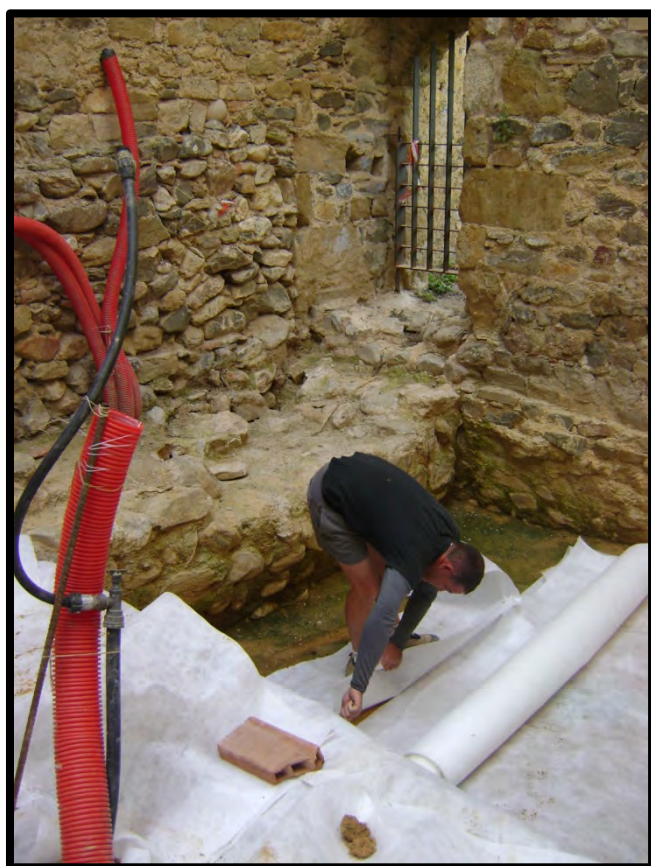


FOTO 2. Col·locació geotèxtil protector



FOTO 3.- Col·locació geotèxtil en murs



FOTO 4.- Col·locació geotèxtil protector de jaciment arqueològic abans de la seva cobertura amb terra



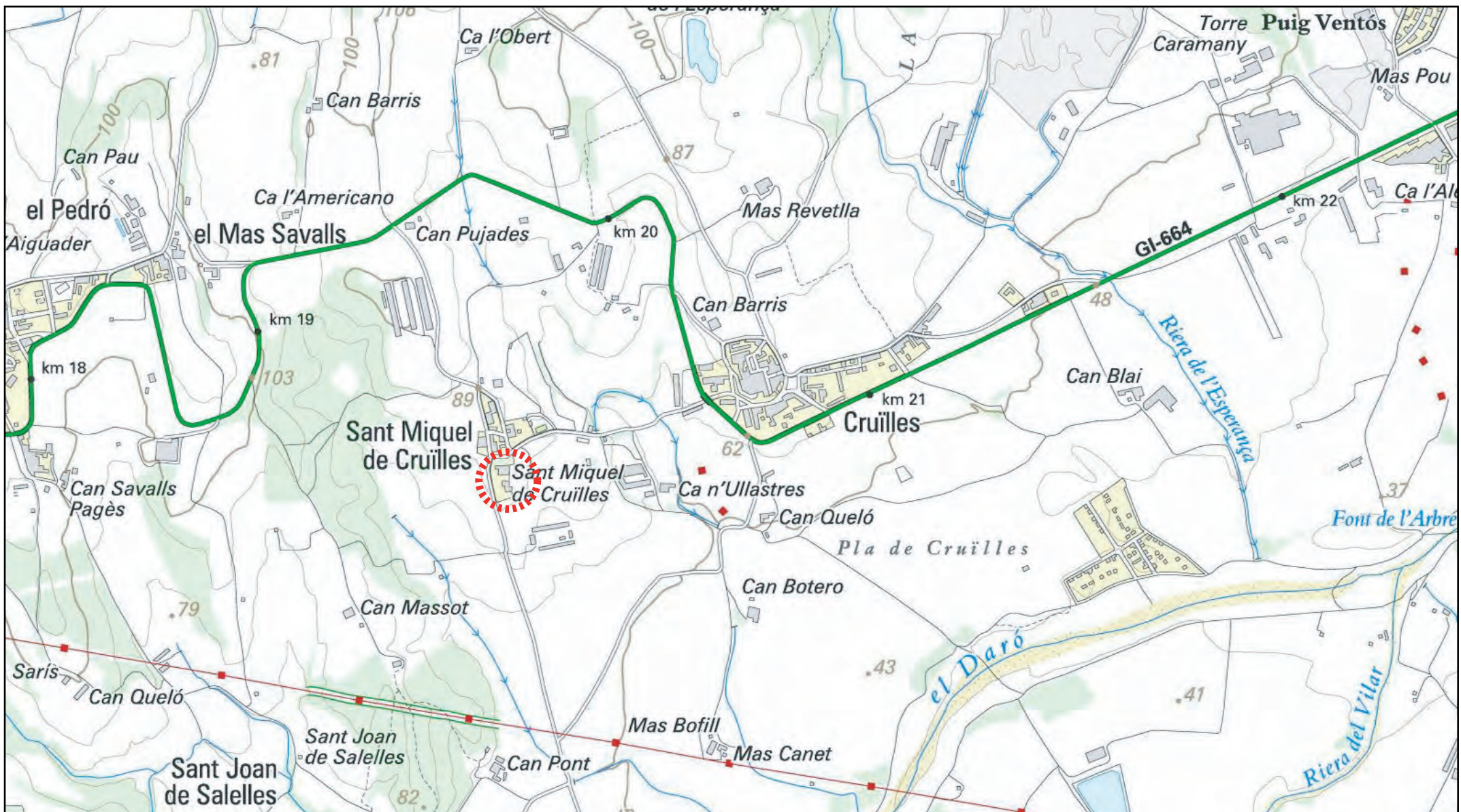
FOTO 5.- Treballs col·locació geotèxtil i colmatació



FOTO 6. Finalització treballs cobertura estructures



FOTO 7.- Finalització cobertura estructures entrada monestir



ESGLÉSIA DEL MONESTIR DE SANT MIQUEL DE CRUÏLLES

Situació general de la finca objecte d'intervenció arqueològica -topogràfica

Num. Plànol

Situació: Monestir de Sant Miquel de Cruïlles

Comarca: Baix Empordà

Data: Gener - 2015

Direcció arqueològica: Daniel Punseti

Propietari: Bisbat de Girona

E/1:50.000

1



ESGLÉSIA DEL MONESTIR DE SANT MIQUEL DE CRUÏLLES

Situació general de la finca objecte d'intervenció arqueològica -topogràfica

Situació: Monestir de Sant Miquel de Cruïlles

Comarca: Baix Empordà

Data: Gener - 2015

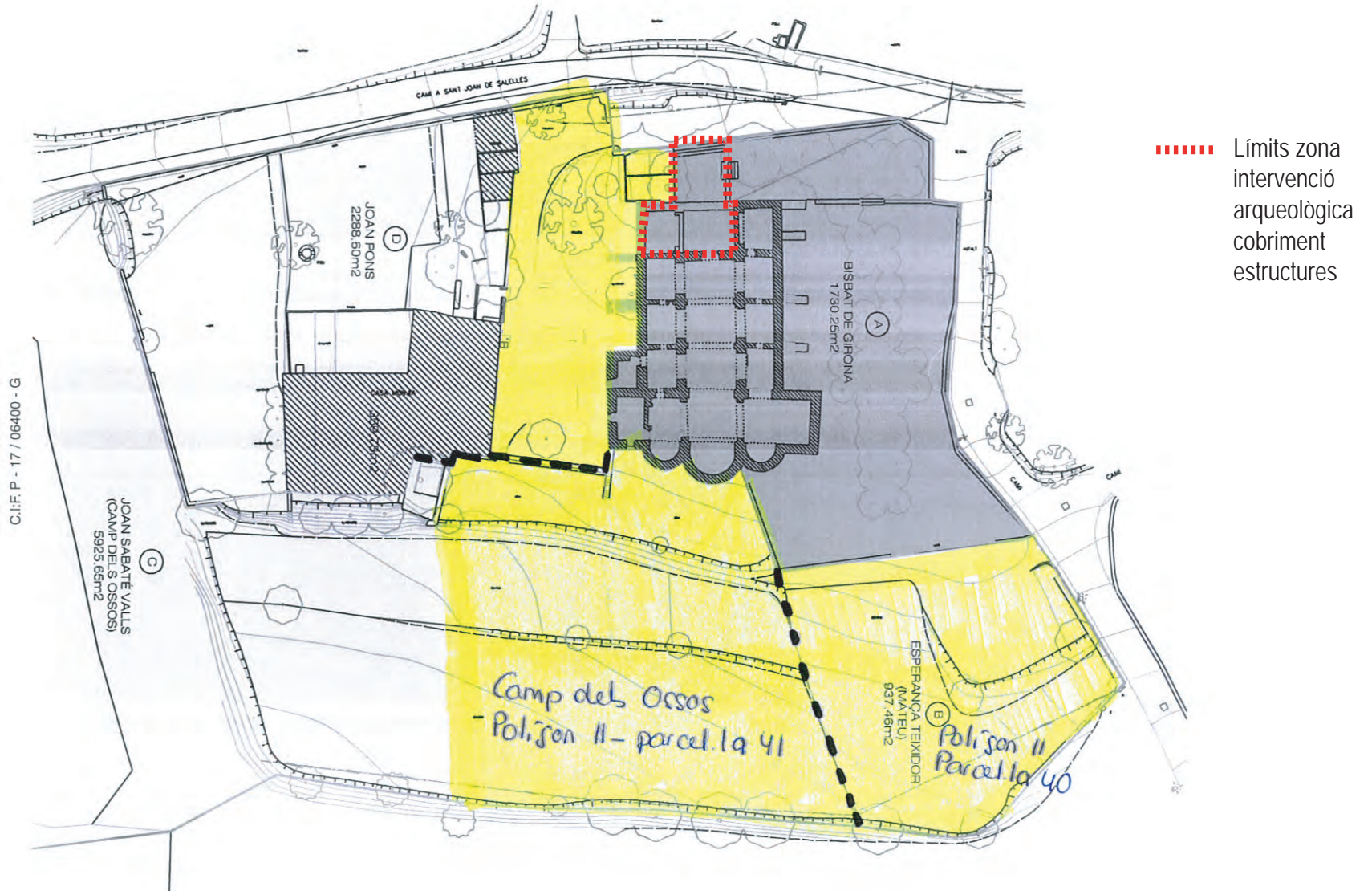
Direcció arqueològica: Daniel Punseti

Propietari: Bisbat de Girona

E/1:5.000

Num. Plànol

2



ESGLÉSIA DEL MONESTIR DE SANT MIQUEL DE CRUÏLLES

Indicació zona intervenció arqueològica

Situació: Monestir de Sant Miquel de Cruïlles

Comarca: Baix Empordà

Data: Gener - 2015

Direcció arqueològica: Daniel Punseti

Propietari: Bisbat de Girona

E/1:2.500 Font: Ajuntament de CMSS

Num. Plànol

3