

Comarca: Baix Camp

Campanya: Agost 2013

Director Científic: Ramon Martí Castelló

Director Tècnic: Josep Maria Macias

Campanya de prospeccions arqueològiques al Baix Camp (2013)

(Cambrils, Vinyols i els Arcs, Montbrió del Camp)

Projecte específic “El poblament altmedieval del territori de Tarragona

(2012-2103)”

Memòria de les prospeccions arqueològiques 2013

1-31 d’agost

Ressolució DGPC data 29/07/13

Índex

1. Projecte marc: <i>Organització fiscal i ocupació del territori durant l'Alta Edat Mitjana</i>	3
2. Projecte específic 2012-2013: <i>El poblament altmedieval del territori de Tarragona</i>	9
2.1. Situació geogràfica de la zona de prospecció	10
2.2. Antecedents de la recerca	11
3. Programa, metodologia de treball i objectius de la campanya	14
4. Resultats	17
4.1. Torre Bargallona (Cambrils)	17
4.2. Font Coberta (Cambrils/Vinyols i els Arcs)	20
4.3. Los Molins/Les Esclotes (Montbrió del Camp)	21
5. Conclusions	22
6. Bibliografia	23
7. Annex gràfic	25

1. Projecte marc: *Organització fiscal i ocupació del territori durant l'Alta Edat Mitjana* (OCORDE [HAR2009-07874]/UAB)

Organización fiscal y ocupación del territorio durante la Alta Edad Media (OCORDE, HAR-07874) és el títol d'un projecte que ha estat aprovat i finançat en convocatòria pública del *Ministerio de Ciencia e Innovación*. Executat des de la Universitat Autònoma de Barcelona i sota la direcció del professor Ramon Martí, aquest projecte de recerca reuneix membres de diferents universitats, com els professors Antoni Udina i els becaris Joan Negre i Gerard Cantoni de la Universitat Autònoma de Barcelona, Ernesto Pastor de la Universidad del País Basc, Xavier Ballestín i M^a Mercè Viladrich de la Universitat de Barcelona i els arqueòlegs Cristian Folch, Jordi Gibert i Jesús Lorenzo.

Es tracta d'un projecte genèric que pretén estudiar l'organització fiscal i l'ocupació del territori en la seva llarga evolució durant els segles V-XI. Amb aquest objectiu s'apliquen mètodes i hipòtesis comunes en l'estudi històric comparat de tres espais peninsulars ben diferents, com són Catalunya, València i Castella, que s'integren en els seus successius contextos culturals, mediterranis i europeus. La nostra investigació compta d'aquesta manera amb un equip divers i experimentat, bon coneixedor de les fonts escrites, tant llatines com àrabs, així com dels materials arqueològics del període. Amb les tasques de documentació i el concurs de la toponímia, la pràctica arqueològica reiterada i sistemàtica constitueix el mitjà principal emprat per tal de verificar o corregir les nostres hipòtesis de treball i d'obtenir nous resultats d'abast divers.

En aquests àmbits generals, els nostres objectius prioritaris avui se centren en l'estudi dels següents aspectes: les transformacions físiques, jurídiques i socials que afecten el poblament rural i el seu registre material durant el període d'estudi; la fundació i el desenvolupament dels antics monestirs fins a l'aplicació de la regla benedictina; la implantació i el significat inicial dels *palatia* rurals peninsulars, que s'atribueix al segle VIII; la creació i el desenvolupament de torres de defensa i de xarxes de talaies durant l'etapa precastral.

Actualment, doncs, el nostre projecte vol continuar, diversificar i difondre les actuacions en curs, comptant amb un equip ampli, divers i experimentat en el treball d'arxiu, de laboratori i de camp. Els resultats científics s'incorporen als diversos àmbits temàtics o objectius que es plantegen, àmbits que es corresponen amb els diversos aspectes als quals s'aplica l'anàlisi territorial.

- Organització fiscal:

El nostre punt de partida i la nostra proposta d'estudi són deutors, evidentment, del marc

conceptual que és propi del medievalisme i, especialment, dels avanços generats durant els darrers decennis per la historiografia especialitzada. Per això, i com a referent en la construcció del marc teòric de la nostra anàlisi, cal citar certes aportacions renovadores de caràcter general: així, es considera útil el binomi "impost / renda" observat per Chris Wickham en les seves reflexions sobre la transició de la fiscalitat tardorromana al feudalisme, dibuixant un escenari on sobreviu l'aristocràcia i emergeix un nou camperolat; útil ha estat també el plantejament continuista entre la fiscalitat del Baix Imperi i la de l'època carolíngia proposat per Jean Durliat, com útils han estat també les reflexions de John Haldon al voltant del mode de producció tributari, entre les variants del qual incorpora la formació social i econòmica feudal, per desfer-se així del vell llast que suposava la consideració del feudalisme com a antítesi d'aquell¹. Per tot això, avui entenem la fiscalitat en el seu sentit més ampli i l'apliquem a exaccions de tot tipus, siguin rendes o impostos, sota les diferents prestacions que es puguin adoptar, bé en forma de serveis o bé mitjançant pagaments en espècie o en moneda.

Considerem, en qualsevol cas, que per a una adequada reconstrucció del funcionament dels sistemes de dominació fiscal són tan importants les normatives tributàries que puguin establir l'estat i els senyors com els procediments de control, mesura, càlcul i percepció que un i altres desenvolupen, així com els espais específics que s'assignen per verificar tals procediments. Tot plegat ens obliga a distingir diversos àmbits de representació fiscal si volem que la nostra anàlisi sigui ajustada: de fet, en els textos altmedievals les iniciatives fiscals es formulen habitualment con un únic terme de caràcter genèric, mitjançant conceptes d'alt valor simbòlic que remetent fonamentalment als criteris que defineixen la legitimitat de la dominació o subordinació (*censum, servitium, tributum, uectigalia, jaray, yiziya, 'ushr, tasq*, etc.); pel contrari, els procediments de control, mesura, càlcul i percepció es vinculen habitualment a aspectes dotats d'un valor específic, molt més concret (*descriptio, modius, siliqua, dinar, tad'il, almud, qafiz, tasca, decima*, etc.).

A partir d'això avui resulta prioritària la realització d'un exercici d'anàlisi comparada entre els sistemes fiscals islàmics, per un costat, i els que pogueren tenir les diferents realitats polítiques llatines i cristianes, per l'altre. Es considera que aquest enfocament ens permetrà detectar la possible influència dels sistemes de dominació tributaris de l'estat musulmà primitiu -en la seva versió andalusina- en els cicles polítics que es desenvolupen en el terç septentrional de la Península Ibèrica a partir del replegament d'al-Andalus. De fet, certes carències observades ara poden superar-se, en bona mesura, gràcies a les aportacions d'autors com Pedro Chalmeta, Manuel Ación i Eduardo Manzano, que han resultat indispensables per a que comenci a ser

¹ WICKHAM, Ch., *Una historia nueva de la Alta Edad Media. Europa y el mundo mediterráneo, 400-800*, Crítica, Barcelona, 2009; DURLIAT, J., *Les finances publiques de Diocletien aux carolingiens, 284-889*, Sigmaringen, 1990; HALDON, J., *The state and the tributary mode of production*, London, 1993.

intel·ligible el llarg i traumàtic procés de formació de la societat andalusina. Cal afegir per part nostra la novetat que ha suposat la identificació dels nombrosos *palatia* rurals que recull la toponímia peninsular amb la implantació de l'estat a al-Andalus, amb una xarxa logística de caràcter fiscal creada durant la conquesta musulmana i relacionada amb el terme àrab *balat* i amb el *khums* territorial o cinquè alcorànic. Gràcies a aquesta identificació hem obert una fèrtil línia investigadora a Catalunya durant el darrer decenni, on la nostra hipòtesi ha estat verificada per altres investigadors i on ja es coneixen certs casos que faciliten la lectura arqueològica d'aquest tipus d'enclavaments. En estendre la seva aplicació a d'altres àmbits geogràfics peninsulars, como l'espai castellà, també se sumen nombrosos indicis favorables. No obstant, aquí som conscients que la institució del *palatium* rural encara segueix vigent amb nous matisos semàntics fins el segle XII. Així es confirma, en qualsevol cas, la necessitat actual d'explorar camins fins ara poc transitats, mirant cap orient i en concret cap a Pèrsia, on s'elaboraren els tractats més primerencs sobre l'organització fiscal del califat durant la segona meitat del segle VIII, enfonsant les seves arrels en el període omeia. L'anàlisi d'aquests registres ens permet conèixer el tractament que reben diverses accions fiscals, aquelles que considerem més significatives, como són *tasq*, *jaray*, *yizya* i *'ushr*. Però també els diversos procediments de control i de càlcul, un àmbit en el que l'estudi de la metrologia juga un paper central.

La investigació documental plantejada pensem que posseeix el seu complement ideal en el desenvolupament recent de la pràctica arqueològica sobre aquest període històric, on es verificaran les nostres principals hipòtesis de treball i on es contextualitzaran, adequadament, els successius sistemes fiscals que avui ens ocupen. En qualsevol cas, l'arquitectura de l'organització fiscal resultaria incompreensible sense la consideració dels enclavaments rurals específics on es concreten els mecanismes de dominació tributaria i fiscal que es fan presents mitjançant l'extracció d'impostos i rendes (*palatium*, *condamina*, *serna*, *castrum*, *parrochia*, *villa*, etc.).

- Ocupació del territori:

Els principals objectius comuns que avui planteja el nostre equip corresponen a la pròpia organització del territori, amb l'articulació de les seves infraestructures i de les institucions que el regeixen o el governen. Aquí, els textos clàssics ens instrueixen sobre el caràcter jurisdiccional que exercia la ciutat en el món antic, tot i que aviat es comprova l'existència de districtes que actuen al marge de les antigues ciutats, sent les realitats altmedievals molt més complexes. Donada la seva pròpia problemàtica, en la nostra pràctica l'estudi de l'organització territorial es planteja aplicant mètodes diversos: per una banda, es parteix de l'anàlisi exhaustiu de les fonts documentals de cada sector; per una altra, en les tasques de prospecció arqueològica ens guia el seguiment sistemàtic dels camins tradicionals, eixos primordials sobre els que s'organitzen i

distribueixen progressivament els assentaments; finalment, la toponímia històrica encara constitueix un element clau quan programem i executem les nostres intervencions arqueològiques, amb aplicacions específiques que pretenen resoldre els significats foscos que sovint ofereixen certes denominacions genèriques d'àmbit peninsular. De fet, és concretament en l'estudi sistemàtic de determinats topònims on creiem que s'obtenen els nostres principals avenços i, per tant, és aquí on volem centrar els nostres objectius, amb una actuació concreta d'aplicació general, centrada ara en els *monasteriola*.

Pel que fa a aquest topònim, amb el projecte vigent s'ha vingut estudiant el significat i l'ús del terme *monasteriolum* en les fonts escrites llatines, comprovant que es tracta d'un concepte tardoantic que certs monestirs benedictins i altres poders laics utilitzaran més endavant per tal de subordinar certes fundacions monàstiques anteriors, d'escassa entitat física però que semblen relativament nombroses. Partint d'aquestes fonts escrites i del treball de camp, així ho hem comprovat a Catalunya en analitzar de forma sistemàtica els diversos *monasteriola* registrats i que podrien correspondre a petits monestirs de transició, fundacions que sempre serien anteriors a la conquesta carolíngia². Integrada en aquest apartat específic de la recerca, hem desenvolupat a partir de l'any 2008 l'excavació arqueològica d'un dels exemples catalans, un cas que reuneix les condicions adequades localitzat al municipi de Gaià (Bages).

Un altre aspecte sobre el que hem estat treballant reiteradament des de fa una dècada és la identificació de la relació primordial existent entre la implantació de l'estat omeia i el terme *palatium*, el qual constitueix una veritable xarxa logística de nova creació. Aquesta identificació ha donat lloc al desenvolupament d'una fèrtil línia investigadora a Catalunya, on aquesta hipòtesi ha estat verificada tant pels nostres alumnes com per altres investigadors³.

Igualment, constitueix una finalitat en si mateixa l'estudi comparat de l'ocupació del territori durant la transició medieval en els diferents districtes que s'analitzen, on els diversos *territoria* es descomponen en entitats menors denominades *villae* en les fonts llatines i que els textos àrabs tradueixen com alqueries i aldees, sempre amb un terme o un espai assignats. De fet, els

² MARTÍ, R.; COLOMER, J., *Memòria del projecte arqueològic: prospeccions als monistrols del Bages (setembre-novembre, any 2002)*, Memòria dipositada a l'Àrea de Coneixement i Recerca de la Generalitat de Catalunya; MARTÍ, R.; COLOMER, J., "Monasteriola, petits monestirs d'antiga fundació", *IV Jornades d'Arqueologia Medieval del Maresme*, Mataró, 2008 (en premsa).

³ MARTÍ, R., "Palaus o almúnies fiscals a Catalunya i al-Andalus", *Les societats meridionales à l'age féodal. Hommage à Pierre Bonnassie*, Tolosa, 1999, 63-70; FOLCH, C., "Estratègies de conquesta i ocupació islàmica del nord-est de Catalunya", *Quaderns de la Selva*, 15 (2003), 139-154; GIBERT, J., "Els palatia septimans: indicis de l'organització territorial andalusina al nord dels Pirineus", *Anuari d'Estudis Medievals*, 37/1 (gener-juny, 2007), 1-26; SOLER, J.; RUIZ, V., "Els palaus de Terrassa. Estudi de la presència musulmana al terme de Terrassa a través de la toponímia", *Terme*, 15 (1999), 38-51; CANAL, J.; CANAL, E.; NOLLA, J.M.; SAGRERA, J., "Les uillae de Constantí a Carlemany. Aportacions gironines a la qüestió de l'evolució i la transformació de les vil·les o termes rurals durant l'Antiguitat Tardana (segles IV-VIII)", *Annals de l'Institut d'Estudis Gironins*, XLVII (2006), 15-48.

agrimensors romans utilitzen habitualment el concepte *fundus* per a referir-se a aquestes divisions o entitats menors, i és aquí on establim el nostre punt de partida, el de la distribució fundiària del Baix Imperi, tot seguint l'evolució ulterior del poblament sobre aquest primer teixit. Però l'eix central que ocupa la nostra investigació comparada és l'observació del procés de formació i evolució de les viles altmedievals en cada territori concret, analitzant les tendències de dispersió de l'hàbitat durant la colonització d'erms i boscos mitjançant la creació o la reocupació de nous enclavaments precaris. En aquest sentit, avui la pràctica arqueològica resulta fonamental tant en prospecció com en excavació, ja sigui a partir d'intervencions pròpies o alienes, ja que permet el desenvolupament d'estudis exhaustius tant a nivell local com comarcal.

Per la nostra part, és mitjançant prospeccions arqueològiques sistemàtiques com s'assoleixen els nostres primers avenços i com es desenvolupen i planifiquen les posteriors actuacions, tot acudint a la guia oferta tant pel registre documental, els indicis toponímics o les xarxes viàries: així, prioritzant la documentació i la toponímia, s'han estudiat més d'un centenar d'enclavaments diferents a la comarca del Berguedà entre els anys 1997 i 2001⁴, mentre que a Alacant s'han registrat fins a 30 jaciments d'interès en l'àmbit estricte de tres petits municipis entre els anys 2004-2005; a partir de l'any 2005 noves prospeccions practicades a les comarques de l'Alt Empordà⁵, de l'Alt Penedès⁶ i del Bages⁷ han constituït el preàmbul obligat de les excavacions arqueològiques assumides pel nostre grup. És així com l'equip *Ocorde* ha pogut excavar diverses cases o cabanes isolades d'ocupació breu i cronologia diversa: així, l'any 2003 es va excavar un edifici isolat en el *villare* de Montclús (Berguedà) amb una construcció datada entre els segles IX-XI, quan un mínim de quatre enclavaments diferenciats es trobaven ocupats integrant el conjunt d'aquesta població; igualment, durant els anys 2006-2011 s'han executat sis campanyes d'excavació a l'assentament de l'Aubert (Vall d'en Bas)⁸, un cas datat en els segles VI-X i sobre

⁴ MARTÍ, R.; CAMPRUBÍ, J., *Evolució del poblament a la Plana Central del Berguedà des de l'època baix-imperial fins l'alta edat mitjana, 1997-2001*, Servei d'Arqueologia de la Generalitat de Catalunya.

⁵ FOLCH, C.; GIBERT, J., *Memòria de les prospeccions arqueològiques al terme municipal de Bàscara (Alt Empordà), campanya 2005*, Servei d'Arqueologia de la Generalitat de Catalunya; FOLCH, C.; GIBERT, J., "Prospeccions arqueològiques al terme municipal de Bàscara (Alt Empordà). El poblament entre l'Antiguitat i l'Edat Mitjana", *III Congrés d'Arqueologia Medieval i Moderna a Catalunya*, Sabadell, 2006, 747-752; FOLCH, C.; GIBERT, J., "El poblament antic i altmedieval a Bàscara, Orriols i Calabuig (Alt Empordà)", *Annals de l'Institut d'Estudis Empordanesos*, 39 (2008), 225-247.

⁶ FOLCH, C.; GIBERT, J., *Memòria de les prospeccions a la conca mitjana del riu Anoia, anys 2006-2007*, Servei d'Arqueologia de la Generalitat de Catalunya.

⁷ FOLCH, C.; GIBERT, J., *Memòria de les prospeccions a la vall del Cardener (campanya de 2006)*, Servei d'Arqueologia i Paleontologia de la Generalitat de Catalunya.; MARTÍ, R.; COLOMER, J., *Memòria del projecte arqueològic: prospeccions als monistrols del Bages (setembre-novembre, any 2002)*, Servei d'Arqueologia i Paleontologia de la Generalitat de Catalunya.

⁸ FOLCH, C.; GIBERT, J.; MARTÍ, R., "El poblament rural a la conca alta del riu Fluvià (la Garrotxa): l'Antiguitat Tardana i l'Alta Edat Mitjana (segles VI-X)", BARRAQUÉ, J.-P.; SÉNAC, Ph. (éds.),

el que s'espera retornar properament per tal d'exhaurir-lo; ja al Bages, cal afegir encara el cas del Collet de les Caixes (Navàs)⁹, un hàbitat datat entre els segles X-XI, excavat durant l'any 2007 i que mostra un interessant espai amb diverses estructures destinades al treball del ferro i els casos, encetats l'any 2008 en paral·lel al jaciment de les Feixes de Monistrol, assentament ja citat que presenta una doble ocupació situable entre els segles V-VIII i X-XI respectivament, i el del Turó al nord de Cal Ticó, un establiment que presenta diverses estructures situables al voltant dels segles X-XI i que defineixen el que seria un centre productor de ceràmica del moment.

RESOPYR-3. Habitats et peuplement dans les Pyrénées au Moyen Âge et à l'époque moderne, CNRS-Université de Toulouse-Le Mirail, 2009, 13-36; FOLCH, C.; GIBERT, J., "Segles VIII-IX, un assentament rural a l'Aubert", ALCALDE, G.; SAÑA, M. (coords.), *Sis mil anys vivint a la vora dels aiguamolls de la vall d'en Bas*, Amics de Besalú i el seu Comtat, 2009, 89-105.

⁹ FOLCH, C.; GIBERT, J., *Memòria de les excavacions arqueològiques al jaciment del Collet de les Caixes (Navàs)*, campanya 2007, Servei d'Arqueologia de la Generalitat de Catalunya.

2. Projecte específic (2012-2013): “El poblament altmedieval del territori de Tarragona”

El projecte específic biennal (2012-2013) “**El poblament altmedieval del Camp de Tarragona**”, integrat en el projecte marc “**Organización fiscal y ocupación del territorio durante la Alta Edad Media** (HAR 2009-07874)”, dut a terme per la Universitat Autònoma de Barcelona i l’Institut Català d’Arqueologia Clàssica, té com a objectiu una primera aproximació a les formes de poblament de les societats que van ocupar l’ànbit històric de l’*ager Tarraconensis* i les seves transformacions al llarg del període conegut com l’Alta Edat Mitjana (s. VI-X).

Per aquest motiu, es proposà un projecte de prospeccions arqueològiques que permetessin la identificació i ubicació dels espais socials propis d’aquestes comunitats, tant dels assentaments com dels espais productius i/o fortificats. L’objectiu principal rau en la localització de possibles jaciments arqueològics que presentessin un potencial prou important com per poder-hi realitzar excavacions arqueològiques posteriors.

Així doncs, en un primer moment s’havia considerat tractar únicament les comarques de l’Alt Camp i de la Conca de Barberà, amb la idea de treballar en àmbits geogràfics diferenciats i obtenir d’aquesta manera una major representativitat en els resultats obtinguts. L’Alt Camp representa una comarca situada dins del Camp de Tarragona, el territori més proper a la ciutat i aquell que al final del procés, al segle X, és l’únic que continua formant part del seu territori, atès que el Penedès i la Conca de Barberà, territoris que havien format part de l’*ager* en època romana i possiblement també visigòtica, havien abandonat l’òrbita tarragonina. Al mateix temps, consideràvem important observar quines transformacions havien patit aquelles regions que, com la Conca de Barberà, van sortir del domini de Tarragona en un moment encara indeterminat entre els segles VI-IX.

Més tard es va creure oportú, però, que per tal de veritablement encabir tots els possibles espais geogràfics presents al territori de Tarragona ens mancava una zona costanera, que podria haver patit unes transformacions diferents tot i formar part d’un mateix conjunt territorial. És per aquest motiu que vam creure que calia adjuntar, en aquest projecte de prospeccions arqueològiques, alguns jaciments situats actualment a la comarca del Baix Camp, per tal com pensem que és possible que la proximitat als ports marítims hagués jugat un paper important en les transformacions dels patrons d’assentament a partir del segle VI. Serà un dels elements a tenir també presents en la discussió sobre la hipotètica continuïtat de les relacions comercials marítimes a llarga distància. Tot i que en l’actualitat aquest manteniment ja no es pot negar, encara no resta clar quin va ser el grau d’afectació d’una possible davallada en aquestes relacions comercials en els assentaments de costa.

En el marc d'aquests objectius, doncs, es proposà una ampliació del projecte específic biennal, que incorporava als territoris ja esmentats l'actual comarca del Baix Camp.

2. 1. Situació geogràfica de la zona de prospecció

El Baix Camp es troba situat en el territori geogràfic-històric del Camp de Tarragona, format per tres comarques, L'Alt Camp, el Baix Camp i el Tarragonès, i que correspon a l'àrea d'influència més propera i clara de la ciutat de Tarragona, ja des d'abans d'època romana, amb l'antiga ciutat de Kesse ibèrica.

El Baix Camp comprèn la meitat meridional del Camp de Tarragona, situat entre la Serralada Prelitoral (Serra de la Mussara, serres de Prades i serres de Puigcerver, l'Argentera, Llaberia i Vandellòs) i el mar. Entre aquestes serres i la costa hi ha una extensa plana, tradicionalment molt aprofitada agrícolament.

El sector de la Serralada Prelitoral constitueix una massa muntanyosa compacta i enlairada, que separa el Camp del territori situat a l'interior de Catalunya. Destaca el conjunt de les serres o muntanyes de Prades (Tossal de la Baltasana, 1.201 m), que és la culminació d'una sèrie de serres que s'esglaonen de sud a nord, del pla a la muntanya: Serra de la Mussara, serra del Pou, els Motllats i cingles d'Arbolí. Les serres de Prades són constituïdes per granits i materials paleozoics (pissarres). Al seu entorn les serres són formades per gresos rogencs i calcàries gris-blanquinoses. La duresa d'aquestes roques ha determinat la formació de cingles espectaculars i de gran bellesa a causa dels canvis cromàtics, sobretot entre el vermell i el blanc.

Cap al sud continuen els materials granítics i pissarrencs en la serra del Montlló, de Puigcerver i de l'Argentera. A l'extrem meridional, cap a la línia de la costa, el rocam torna a ser una barreja de gresos i calcàries: serra de la Pedrera, el Jover, Llaberia i Vandellòs.

Amb l'arribada de la Serralada Prelitoral a la línia de costa, el Camp resta ben tancat a les terres interiors. El Baix Camp no té fàcil la comunicació amb les comarques de Lleida i de l'Ebre. Cap al nord les línies de comunicació es veuen obligades a aprofitar el congost de la Riba obert pel Francolí. Cap al nord-oest i oest les carreteres han de salvar ports alts: coll d'Alforja i coll de la Teixeta. Aquest darrer permet la comunicació amb les comarques del Priorat, Ribera d'Ebre i Terra Alta.

La plana està formada per materials miocènics i quaternaris, provinents de les terres veïnes més enlairades. Pràcticament tota la plana del Baix Camp és coberta per materials quaternaris. Sobre aquestes terres planes s'hi han format crostes calcàries que constitueixen una capa superficial molt

dura i compacta que dificulta el conreu. Aquestes crostes calcàries, anomenades tapàs o tapassot, han de ser trencades i arrancades per tal de poder aprofitar agrícolament les argiles que hi ha dessota.

La franja litoral és constituïda per una costa baixa, sovint rocallosa, alta a l'extrem sud, on acaba la serra de Vandellòs. La línia de la costa és força rectilínia i només és modificada per les desembocadures de nombroses rieres, que en algun cas formen petits sortints.

Al Baix Camp no hi ha cap curs important d'aigua. Tots neixen a la Serralada Prelitoral i a causa de l'escassetat de precipitacions el seu cabal és molt baix. Són rieres i torrents que baixen secs gairebé tot l'any. El fet que hi hagi un intens aprofitament dels nivells freàtics, encara ajuda més al fet que el cabal d'aquestes rieres sigui nul gairebé sempre. Tradicionalment, l'aigua era extreta mitjançant sínies.

Destaquen les rieres de Maspujols o de Riudoms, d'Alforja o de les Borges i de Riudecanyes i el riu de Llastres.

La riera de Maspujols és la més llarga, neix a la serra de la Mussara i es forma per la unió de les rieres de la Vila i de la Mussara: passa per Riudoms i desemboca prop de Cambrils.

En aquesta intervenció arqueològica s'han prospectat tres indrets: Torre Bargallona (Cambrils), Font Coberta (Cambrils/Vinyols i els Arcs) i Los Molins/Les Esclotes (Montbrió del Camp) (Fig. 1).

2.2. Antecedents de la recerca

El Camp de Tarragona i la Conca de Barberà són uns territoris on el nivell de recerca sobre el poblament altmedieval, és a dir, entre els segles VI-XI, resulta encara desigual segons la cronologia. Mentre que s'han efectuat estudis de poblament, al Camp de Tarragona, per l'etapa "visigòtica" o "tardoantiga" que englobaria els segles VI-VII (LÓPEZ VILAR, 2006; MACIAS, 2005) que pretenen ser una continuació dels treballs sobre l'*ager tarraconensis* romà (KEAY, CARRETÉ, & MILLET, 1988-1989; KEAY, 2006; PREVOSTI, 2008), subsisteixen encara molts problemes de documentació arqueològica pels segles VIII-XI, un buit que creiem, en bona mesura, derivat tant de la poca visibilitat que generalment ofereixen les restes d'aquestes cronologies, com de l'assumpció que el Camp de Tarragona i territoris com la Conca de Barberà restarien pràcticament abandonats com a conseqüència de l'arribada islàmica al nord-est de la Península Ibèrica (CAPDEVILA, 1964-1965; McCRANK, 2003; RECASENS, 1975). Malgrat tot, són de lloar els esforços d'arqueòlegs com Joan Josep Menchon i Bes, que ha provat d'establir

un patró de poblament, sobretot a la comarca de la Conca de Barberà, sota un hipotètic domini andalusí a través de, per exemple, l'arqueologia funerària (MENCHON, 1998; 2006). També a la Conca de Barberà, trobem els casos d'estudis realitzats per investigadors locals, que, tot i tenir una difusió molt més minsa, permeten plantejar una continuïtat en l'ocupació de l'espai (CARRERAS, 2006; JULIANO, 1985; PERIS, POBLET, & QUEROL, 1989), sense haver de recórrer a les sempre tan cares "reconquesta" i "re població".

Pel cas concret de del Baix Camp i, per extensió, del Camp de Tarragona, un dels pocs autors que ha plantejat una ocupació (islàmica) de la ciutat de Tarragona i el seu territori, provant d'aportar dades (en el seu cas, documentals) més enllà del segle VIII, és Antoni Virgili (1984). Però aquest estudi aviat complirà trenta anys i encara representa el darrer estat de la qüestió sobre aquesta temàtica.

Així doncs, creiem que a la regió prospectada resta encara molta feina a realitzar quant al tractament historiogràfic sobre el domini islàmic d'aquest territori, donat que nosaltres apostem per una ocupació continuada.

Quant als estudis arqueològics, cal destacar algunes intervencions on s'han documentat evidències d'aquesta continuïtat. El jaciment de l'Hort del Pelat, al municipi de Riudoms, n'és un d'ells. Es tracta d'assentament rural romà situat a 17km al NW de Tarragona que, a partir del segle V, té una funció clarament productiva. Al sector amb una cronologia més avançada (encara datada ambigüament com "tardorromana") s'hi va documentar una tomba aïllada en la qual s'hi trobava un cos dipositat en decúbit lateral dret, fet que va portar els seus autors a parlar d'una tomba de 'ritus islàmic' (AROLA & BEA, 2002). Si bé no existeix a dia d'avui cap datació radiocarbònica de l'individu enterrat, pensem que caldria situar-lo al segle VIII, especialment si prenem en consideració la seva relació de proximitat amb l'assentament d'època visigoda.

Una de les intervencions proposades en aquest projecte venia motivada, de fet, per la troballa d'un jaciment amb fases tardoantigues i medievals en una excavació d'urgència. Quan al 2006 es van dur a terme les obres d'ampliació i modificació de l'autovia A-7, al tram comprès entre els pk. 26+500 i 27+200 en el terme municipal de Cambrils (Baix Camp) i dins de la partida de Vilagrassa¹⁰, es van documentar restes arqueològiques als voltants de la Torre Bargallona, coneguda d'antic i datada habitualment al segle XVI. La intervenció va ser efectuada per l'empresa Àtics SL i dirigida per l'arqueòloga Montserrat Corominas Vidal entre l'abril i l'octubre del mateix any (COROMINAS & FLORENSA, 2011a; 2011b). L'excavació va

¹⁰ Topònim documentat ja al segle XII: *Villa Grassa* (any 1152), Diplomataris de la Catedral de Tortosa 1062-1193, doc. 88. Les coordenades UTM del jaciment són ETRS89 339646.11, 4550490.00 i la seva altura de 40,5 msnm.

permetre, malgrat la mala conservació general del jaciment que havia eliminat qualsevol rastre d'estructures aèries, la documentació de gairebé 200 estructures excavades al subsòl. En la majoria de casos, les estructures no es poden relacionar estratigràficament entre elles, excepte quan la seva construcció va comportar l'amortiment d'altres de prèvies. Per aquesta mateixa causa, la seva periodització cronològica resulta difícil, atès que aquesta només s'ha pogut realitzar a partir dels materials documentats als farciments de les pròpies estructures, en molts casos escadussers i amb seriosos dubtes de residualitat o representativitat.

Paral·lelament, cal esmentar la presència d'un assentament romà, segurament de tipus *villa*, que es troba a les proximitats del jaciment¹¹, i del qual provenen materials d'època imperial presents en la majoria de les estructures negatives, fins i tot en aquelles que es poden datar en cronologies baixmedievales i modernes

En el moment de la intervenció, es va dividir el jaciment en tres sectors, anomenats Camps, corresponents a les tres parcel·les agrícoles afectades per l'obra; les estructures, totes excavades al subsòl, van rebre una numeració correlativa que s'inicia a cada Camp: existeix, doncs, un Retall 1 al Camp 1, un altre al Camp 2 i encara un tercer al Camp 3. Les estructures es troben concentrades, sobretot, als Camps 2 i 3, els més propers a la Torre Bargallona, amb més d'una vuitantena d'estructures en cada un, mentre que al Camp 1, el més allunyat de la torre, només s'hi comptabilitzen trenta. Pel que fa a la distribució cronològica de les estructures, les estructures més modernes tendeixen a localitzar-se més properes a la torre. Malgrat això, en aquesta zona també es documenten retalls amb materials tardoantics. Per tant, tampoc és possible realitzar una aproximació cronològica fiable dels retalls a partir de la seva distribució espacial.

Així doncs, quant a la periodització del jaciment, fins ara disposem només de les diferents publicacions dels autors de la intervenció (Corominas, Florensa 2011a; 2011b), on es van centrar en les ceràmiques de vaixel·la de taula importades i els contenidors amfòrics, així com en les ceràmiques vidrades baixmedievales. En aquestes publicacions, es proposava una ocupació del jaciment en, com a mínim, dos moments històrics: una primera fase englobaria el període visigot (s. VI-VIII) i una altra fase que s'hauria d'identificar com baixmedieval i/o moderna, vinculada a la pròpia Torre Bargallona. Ja es plantejava, però, la possibilitat que existís una tercera fase, testimoniada per la presència de "ceràmica grisa medieval", que va ser denominada "altmedieval" tot i referir-se als segles XI-XIII. Així doncs, la seqüència ocupacional plantejada inicialment proposava dues (o tres) fases no vinculables temporalment entre elles.

¹¹ El mateix any 2006 es va realitzar un seguiment arqueològic a causa de la substitució de les torres d'alta tensió de la zona, on es va poder comprovar l'existència d'estructures de l'assentament (Corominas inèdit).

3. Programa, metodologia de treball i objectius de la campanya

La prospecció s'ha provat de complementar amb l'ús de la documentació d'arxiu i del registre toponímic. D'aquesta manera, l'aplicació dels mètodes usuals genera materials diversos que requereixen tractaments específics. Les prospeccions arqueològiques als termes municipals de la comarca del Baix Camp, amb aquest programa, ens haurien de permetre ampliar, i verificar el pobre coneixement actual sobre les pautes d'ocupació del territori i iniciar l'estudi de les característiques dels assentaments de l'alta Edat Mitjana en aquesta regió.

Els estudis arqueològics de societats passades obtenen les seves dades de les restes materials de les esmentades societats. Per accedir-hi es fan servir bàsicament dos procediments: l'excavació i la prospecció. En termes generals, l'excavació arqueològica centra els esforços en la investigació intensiva de jaciments concrets, tot aprofundint en les relacions dels seus dipòsits estratigràfics. Té com a objectiu específic la investigació de l'activitat social en un lloc determinat. La prospecció en canvi, busca recopilar dades sobre possibles jaciments i analitzar pautes de poblament en un territori concret. El seu objectiu és l'elaboració de mapes de potencialitat arqueològica i la investigació de l'activitat social en una àrea extensa.

Mentre que l'elecció de la zona sobre la qual es realitzarà un estudi espacial acostuma a dependre de consideracions de caràcter socio-històric, administrativament estem obligats a acotar l'espai que cal prospectar dins de les divisions administratives actuals. En general, i llevat de casos excepcionals en els quals es puguin rastrejar territoris antics en l'actualitat, per exemple a partir de la comparació de dades dels texts escrits amb la toponímia d'una determinada zona, aquests límits no s'ajusten als criteris científics. Per tant, en un intent que aquesta pràctica no sigui merament aleatòria, amb freqüència es seleccionen àrees que es poden distingir per la seva unitat geoestructural, com ara valls, planes, conques o serres.

A més dels factors tafonòmics i ambientals, que afecten a la conservació de les restes i la seva visibilitat i possibilitat de registre, els resultats de reconeixement de superfície depenen en bona mesura del mètode de prospecció aplicat. Si bé s'han ideat i assajat múltiples procediments, se'n poden distingir bàsicament tres: la prospecció aleatòria, que tracta de reconèixer extensions de terreny àmplies, amb la consegüent selecció d'ubicacions de prospecció; la prospecció intensiva o dirigida, en zones més reduïdes i d'una manera més sistemàtica i no aleatòria; i finalment la prospecció preventiva, molt lligada a les actuacions d'urgència o preventives produïdes a partir de les noves lleis de protecció del patrimoni arqueològic.

En el nostre cas, ens decantem, per l'extensió global del nostre projecte de recerca, per una prospecció dirigida; en aquest sentit els nostres criteris de discriminació espacial es poden resumir en:

- Tenim amb la toponímia històrica, tant documentada com fossilitzada, un punt de recolzament important per a l'elecció de les nostres zones de prospecció, especialment en relació a l'època andalusí. Tenim per exemple els casos de toponímia estatal primerenca en la implantació d'aquesta formació estatal, com són els casos dels *Palau/balat*, *Far/almenara*, *Torre/bury*, etc. Així mateix, per a l'època comtal farem especial atenció a tota la toponímia referent a l'existència de tallers ceràmics, com *Forn*, *Oller* o *Fígols*.
- Tenim en compte, també, els camps i els turons al voltant dels topònims documentats, ja que pensem que aquests elements, els topònims, no són elements estàtics en el territori, sinó que poden haver sofert modificacions al llarg de la història.

És en aquests àmbits específics on cal cercar i, en el seu cas, registrar la presència d'estructures aparents, on obtenim mostres ceràmiques representatives recollides en superfície i on delimitem les àrees de dispersió de les restes sobre els camps. Aquí, en absència de treballs previs d'excavació, és l'estudi minuciós al laboratori de les mostres ceràmiques obtingudes el mitjà bàsic que ha de determinar l'entitat i la cronologia dels jaciments que s'identifiquen. Així, tot i que habitualment els materials obtinguts en prospecció no permeten formular datacions gaire precises, la llarga experiència del Grup de recerca en l'aplicació d'aquests mètodes de treball i en l'estudi d'aquest tipus de jaciments pensem que és la millor garantia sobre la viabilitat del projecte que ara proposem encetar.

Així doncs, els mètodes utilitzats han estat els habituals de la prospecció arqueològica: recollida de material en superfície, tractament de les dades en fitxes individualitzades dels jaciments, documentació planimètrica i fotogràfica general i detallada en cas necessari (estructures i material recuperat).

Els únics mitjans materials a considerar han estat: cartografia a escala 1:5.000 (mapes i ortofotomapes) i el material de reproducció gràfica. S'ha treballat sobre bases SIG pròpies del Institut Cartogràfic de Catalunya, del qual vam descarregar tot el suport necessari per dur endavant aquest projecte.

El temps d'execució va ser el d'una jornada laboral per cada jaciment, realitzats al mes d'agost de 2013.

L'equip estava integrat per 4 persones on, a més del director tècnic, hi van col·laborar els arqueòlegs Xavier Gonzalo, Ada Lago i Francesc Rodríguez.

La infraestructura necessària per portar a terme l'estudi dels materials recuperats va ser aportada per la pròpia Universitat Autònoma de Barcelona i l'Institut Català d'Arqueologia Clàssica.

L'execució dels treballs es realitzà en tres fases consecutives: treball de gabinet (amb documentació escrita i cartogràfica), prospecció o treball de camp, i l'estudi de materials als laboratoris de la UAB i l'ICAC, finalment.

4. Resultats

4.1. Torre Bargallona (Cambrils)

El jaciment anomenat “Voltants de la Torre Bargallona” està situat a la partida de Vilagrassa, al terme municipal de Cambrils. Des d’antic es coneix la torre de planta quadrada que li dona nom, una construcció que ha estat tradicionalment datada del segle XVI, tot i que sense evidències empíriques.

Malgrat que l’any 2006 s’hi va realitzar una excavació arqueològica, aquesta no va exhaurir totalment el jaciment, fet que en va motivar la prospecció dels camps circumdants, per tal d’intentar delimitar-ne la superfície total (Fig. 2).

Així doncs, la prospecció del jaciment es va dur a terme cobrint una superfície aproximada de 0,8 hectàrees al voltant de la zona excavada l’any 2006 (Fig. 3 i 4). Es van numerar els camps on es va poder realitzar la prospecció (Fig. 5), atès que algunes parcel·les presentaven una visibilitat nul·la degut a l’abundant vegetació (Fig. 6), si bé a la majoria dels camps la presència de vegetació no va permetre realitzar una prospecció molt acurada (Fig. 7). Les coordenades dels límits dels camps són:

Camp 1

Coordenades del polígon:

- x: 339529 y: 4550448
- x: 339556 y: 4550395
- x: 339479 y: 4550353
- x: 339383 y: 4550347
- x: 339368 y: 4550381

Camp 2

Coordenades del polígon:

- x: 339528 y: 4550540
- x: 339560 y: 4550470
- x: 339494 y: 4550437
- x: 339463 y: 4550516

Camp 3

Coordenades del polígon:

- x: 339443 y: 4550563
- x: 339459 y: 4550528
- x: 339311 y: 4550471
- x: 339290 y: 4550507

Camp 4

Coordenades del polígon:

- x: 339451 y: 4550680
- x: 339595 y: 4550606
- x: 339334 y: 4550537
- x: 339313 y: 4550585

Camp 5

Coordenades del polígon:

- x: 339661 y: 4550644
- x: 339709 y: 4550574
- x: 339633 y: 4550569
- x: 339580 y: 4550551
- x: 339552 y: 4550604

Els materials

El resultat de la prospecció va ser positiu en els cinc camps prospectats. Tot i això, la gran majoria corresponen a fragments informes, i només s'hi va poder documentar una sola forma dibuixable, una *tegula* plana de tradició romana (Fig. 8).

Els resultats individualitzats per camps són:

Camp 1

20 fragments de ceràmica, tots informes:

- 9 fragments de material constructiu (*tegula, imbrex*)
- 3 fragments d'àmfora (africana, indeterminada)
- 3 fragments de ceràmica a torn oxidada
- 1 fragment de ceràmica comuna oxidada
- 4 fragments indeterminats

Camp 2

19 fragments de ceràmica, tots informes:

- 5 fragments de material constructiu (*tegula, imbrex*)
- 5 fragments de ceràmica a torn oxidada
- 3 fragments de ceràmica comuna oxidada
- 2 fragments d'àmfora itàlica
- 1 fragment de Terra Sigillata itàlica
- 1 fragment de ceràmica a torn reduïda
- 2 fragments indeterminats

Camp 3

19 fragments de ceràmica, 2 formes

- 6 fragments de ceràmica comuna oxidada
- 4 fragments de ceràmica a torn oxidada: 1 nansa
- 3 fragments d'àmfora itàlica
- 3 fragments de ceràmica oxido-reduïda ibèrica
- 2 fragments de material constructiu (*tegula*): 1 forma
- 1 fragment de ceràmica a torn reduïda

Camp 4

8 fragments de ceràmica, tots informes:

- 3 fragments de material constructiu (*tegula, totxana*)
- 1 fragment d'àmfora africana
- 4 fragments indeterminats

Camp 5

8 fragments de ceràmica, tots informes:

- 4 fragments de ceràmica comuna oxidada
- 2 fragments d'àmfora (indeterminada)
- 1 fragment de material constructiu (*tegula*)
- 1 fragment de Terra Sigillata itàlica

Conclusions

Els resultats de les prospeccions confirmen, en primer terme, que la intervenció realitzada l'any 2006 no va exhaurir el jaciment arqueològic anomenat "Voltants de la Torre Bargallona". Als camps més propers tant a la torre com a la part excavada (Camps 1, 2 i 3) és on s'hi ha documentat una quantitat major de material arqueològic. Tot i així, als Camps 4 i 5 encara s'hi va recollir material. Això ens indica que la superfície del jaciment és força gran, sobrepasant l'hectàrea d'extensió.

La prospecció també ha confirmat la presència d'una fase imperial, encara per determinar, en aquest jaciment, possiblement vinculada a la presència d'una villa. Els materials constructius i la documentació de Terra Sigillata itàlica així ho indiquen.

També s'hi han documentat materials de cronologia moderna, com ceràmiques produïdes a torn de cocció reduïda, que hem de vincular a l'ocupació de la Torre Bargallona o al treball agrícola dels camps de conreu.

Malgrat a l'excavació s'hi van documentar materials tardoantics i altmedievals, no hem pogut trobar aquest tipus de ceràmiques en la prospecció superficial. Aquest fenomen no és tan estrany com podria semblar, atès que tots aquests materials es van documentar a l'interior d'estructures excavades al terreny natural i, per tant, no visibles en prospecció.

4.2. Font Coberta (Cambrils/Vinyols i els Arcs)

La troballa de monedes romanes i àrabs en aquest indret, a més de la presència d'una excavació arqueològica que va identificar el castell medieval i modern del Arcs, ens feren pensar en una possible continuïtat de poblament ininterromput. Es pretenia prospectar els camps de conreu que encara resten en aquesta zona en vies d'urbanització (Fig. 9 i 10).

Malauradament, la nul·la visibilitat de les parcel·les a prospectar degut a la presència abundant de vegetació va fer inviable la seva prospecció (Fig. 11). Seria adequat prospectar aquesta zona en un futur si es millora la visibilitat per prospectar, degut a la potencialitat arqueològica i el perill d'urbanització.

4.3. Los Molins/Les Esclotes (Montbrió del Camp)

Gerard Martí, director del Museu d'Història de Cambrils, ens va fer arribar la notícia d'un possible jaciment, no catalogat, de cronologia medieval en aquest indret (Fig. 12 i 13).

Malauradament, la presència de caçadors a la zona el dia de la prospecció va fer que aquesta no es pogués realitzar en bones condicions. Tot i això, els resultats, parcials encara, són negatius.

Seria recomanable realitzar, en un futur, una prospecció completa de la zona.

5. Conclusions

Aquesta memòria recull els resultats de les prospeccions realitzades en tres municipis del Baix Camp durant la campanya de prospeccions de 2013 del projecte “El poblament altmedieval del territori de Tarragona”.

Les prospeccions realitzades en aquests tres indrets seleccionats del Baix Camp han tingut resultats molt desiguals. Mentre que la delimitació del jaciment de Torre Bargallona, ja conegut, ha estat satisfactòria, no podem dir el mateix en els altres dos casos.

La mala visibilitat degut a la vegetació i la pràcticament impossibilitat de prospectar degut a caçadors han repercutit en resultats molt parcials en els altres dos casos. Tot i això, no descartem la possibilitat de documentar, en un futur, jaciments arqueològics en ambdós indrets.

El poblament altmedieval d'aquest territori planteja diverses problemàtiques, alguna relacionada amb la pròpia tradició historiogràfica i la pràctica arqueològica. Les dades amb les que iniciem aquest projecte són encara escasses i poc sistematitzades. Per aquest motiu, els resultats d'aquest primer intent de recollir dades de primera mà són lents i costosos.

Esperem que en un futur es puguin dur a terme noves prospeccions que ens permetin ampliar el catàleg de jaciments d'aquestes cronologies per tal de començar a conèixer un dels períodes històrics pitjor documentats d'aquesta regió.

6. Bibliografia

- AROLA, R., & BEA, D. (2002). La vil·la romana d'Hort del Pelat (Riudoms, Baix Camp). *Butlletí Arqueològic*, 24, 75-95.
- CAPDEVILA, S. (1964-1965). Sobre la invasió àrab i la Reconquesta de Tarragona. *Boletín Arqueológico de Tarragona*, 85-92, 29-63.
- CARRERAS, A. (2006). A propòsit del poblament de la Conca de Barberà abans del domini comtal (segles V-X). *Aplec de treballs*, 24, 41-72.
- COROMINAS, M. (inèdit). *Memòria de la intervenció arqueològica efectuada en les obres de construcció de l'autovia A-34, al tram comprès entre els PK. 26+500 i 27+200 al terme municipal de Cambrils*. Tarragona: Memòria inèdita del Servei d'Arqueologia de Catalunya.
- COROMINAS, M., & FLORENSA, F. X. (2011a). El jaciment dels voltants de la Torre Bargallona: un assentament d'època tardoantiga a Cambrils (Baix Camp). *Tribuna d'Arqueologia*, 2008-2009, 173-185.
- COROMINAS, M., & FLORENSA, F. X. (2011b). El jaciment dels voltants de la Torre Bargallona: un centre d'emmagatzematge i explotació d'època tardo-romana (Cambrils, Baix Camp). *Actes del IV Congrés d'Arqueologia Medieval i Moderna a Catalunya*, (pàgs. 123-129). Tarragona.
- JULIANO, D. (1985). Evolució demogràfica a Barberà de la Conca. *Aplec de Treballs*, 7, 47-113.
- KEAY, S. (2006). El territori. *Forum: temes d'història i d'arqueologia tarragonines*, 12, 97-109.
- KEAY, S., CARRETÉ, J. M., & MILLET, M. (1988-1989). Ciutat i camp en el món romà: les prospeccions a l'Ager Tarraconensis. *Tribuna d'Arqueologia*, 121-129.
- LÓPEZ VILAR, J. (2006). El poblament rural del Camp de Tarragona en època romana: un assaig de síntesi. *Butlletí arqueològic*, 28, 97-135.
- MACIAS, J. M. (2005). Els assentaments rurals com a espai de residència: l'exemple del territorium de Tàrraco. *Cota Zero*, 20, 76-86.
- MCCRANK, L. (2003). Medieval Tarragona: A frontier town in New Catalonia. *El món urbà a la Corona d'Aragó del 1137 als Decrets de Nova Planta. XVII Congrés d'Història de la Corona d'Aragó*, (pàgs. 441-474). Barcelona-Lleida.
- MENCHON, J. J. (1998). Necrópolis altomedievales y despoblación en la provincia de Tarragona, el caso de la Conca de Barberà. *Arqueología y Territorio Medieval*, 5, 5-30.
- MENCHON, J. J. (2006). Necrópolis i husun. Dos aspectos de la arqueología de Tarragona anterior a la conquesta feudal. *Sautuola*, 12, 331-348.

- PERIS, J., POBLET, M. J., & QUEROL, M. (1989). Recerques sobre l'ordenació territorial de la Conca de Barberà en època romana. *Aplec de treballs*, 9, 151-168.
- PREVOSTI, M. (2008). Estudi del poblament rural a l'ager Tarraconensis. Una aplicació a la Cossetània oriental. En J. A. REMOLÀ (coord.), *El territori de Tarraco: vil·les romanes del Camp de Tarragona* (págs. 65-94). Tarragona.
- RECASENS, J. M. (1975). *La ciutat de Tarragona*. Barcelona.
- VIRGILI, A. (1984). La qüestió de Tarraqûna abans de la conquesta catalana. *Quaderns d'Història Tarraconense*, 4, 7-36.

7. Annex gràfic



Fig. 1 Mapa topogràfic amb indicació dels indrets prospectats. Escala 1:250.000 (ICGC)

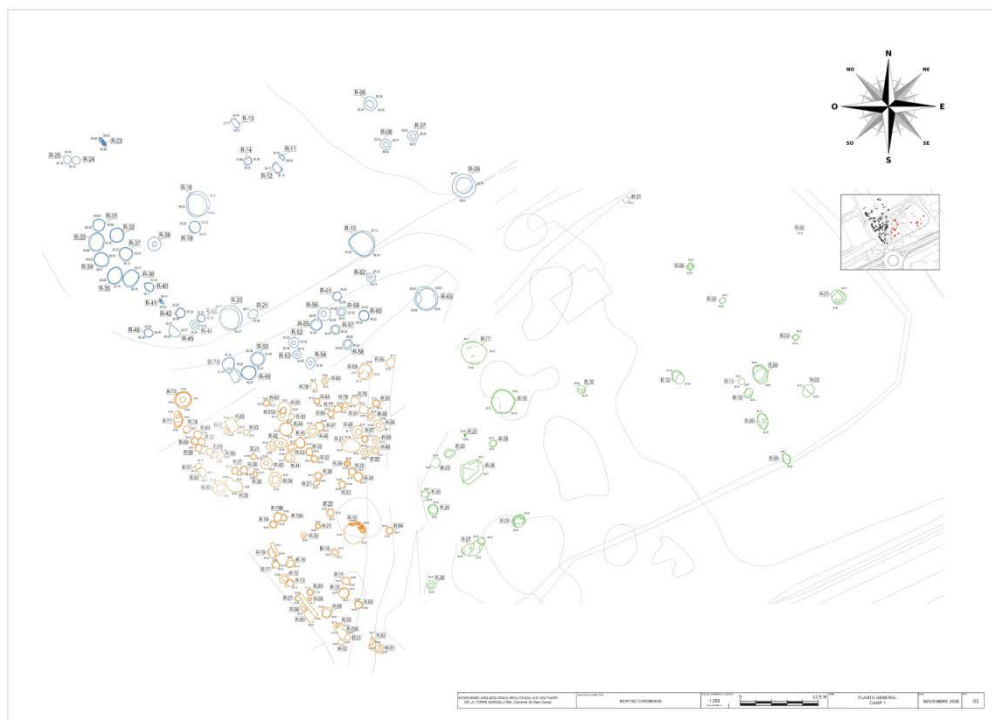


Fig. 2 Planta arqueològica del jaciment de Torre Bargallona (modificat a partir de COROMINAS, inèdit).

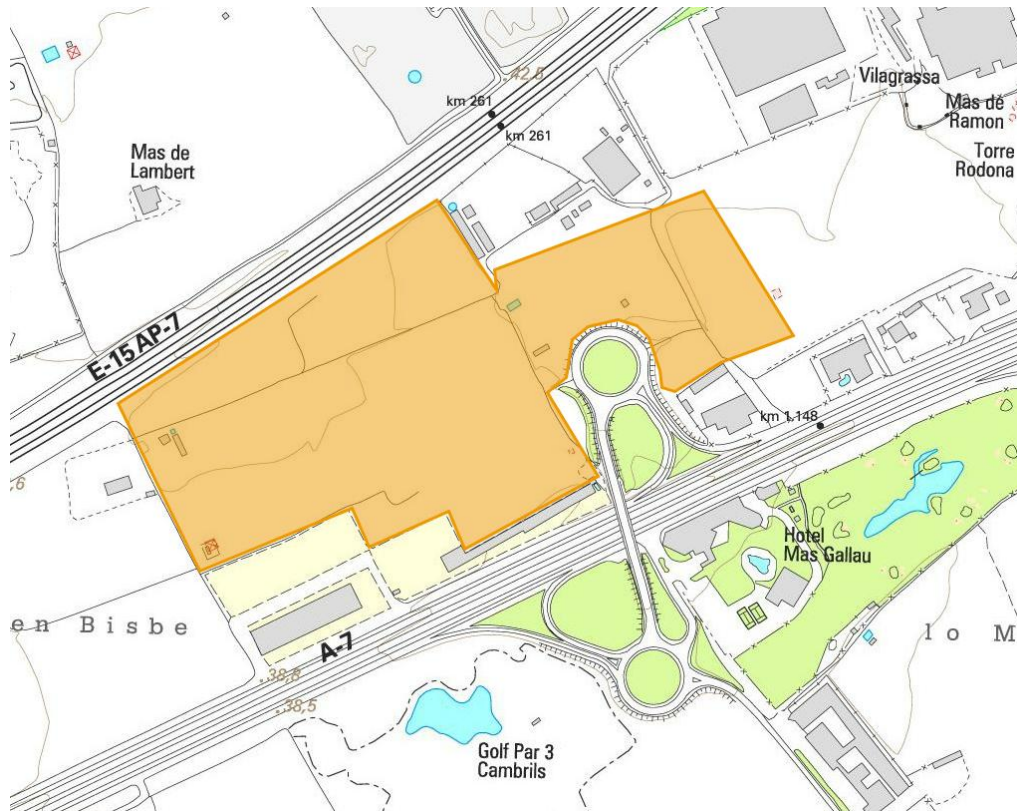


Fig. 3 Topogràfic 1:10000 de l'àrea prospectada (ICGC)



Fig. 4 Ortofoto 1:10000 de l'àrea prospectada (ICGC)



Fig. 5 Numeració dels camps prospectats. En color apareixen els camps que no van poder ser prospectats degut a la nul·la visibilitat (ICGC)



Fig. 6 Vista del camp més proper a la Torre Bargallona, on no s'hi va poder prospectar degut a la poca visibilitat que permetia la presència d'abundant vegetació



Fig. 7 El Camp 1, on s'observa la presència de vegetació que en dificultava la prospecció

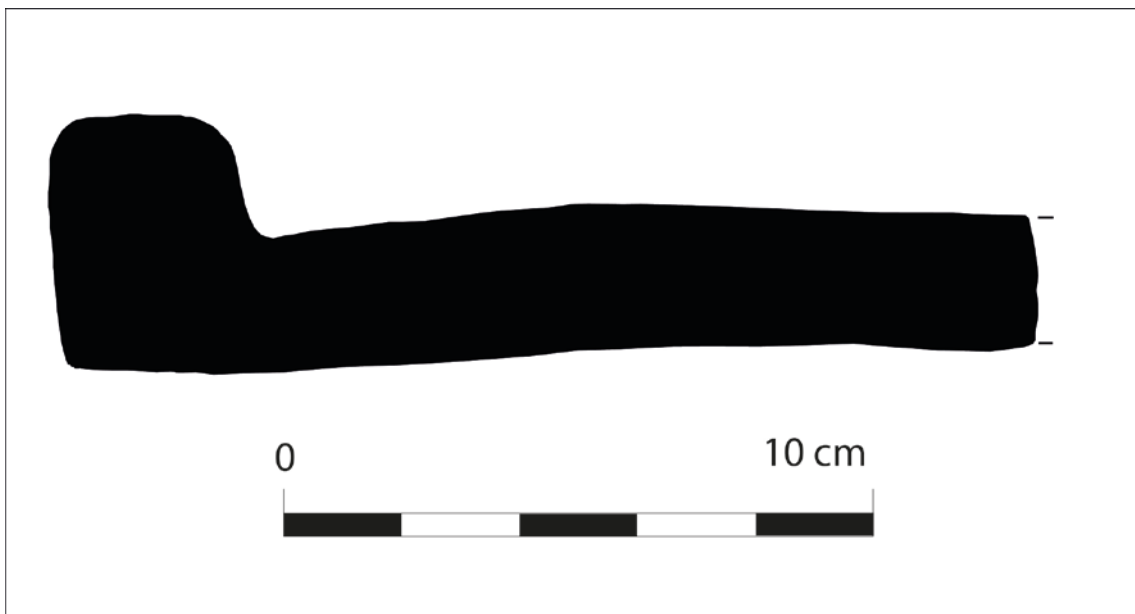


Fig. 8 Tegula documentada al Camp 3 del jaciment de Torre Bargallona



Fig. 9 Mapa topogràfic de l'àrea del jaciment de Font Coberta (Cambrils/Vinyol i els Arcs) a escala 1:5.000 (ICGC)



Fig. 10 Ortofotomapa de l'àrea del jaciment de Font Coberta (Cambrils/Vinyol i els Arcs) a escala 1:5.000 (ICGC)



Fig. 11 Estat de les parcel·les que es pretenia prospectar a la partida de Font Coberta

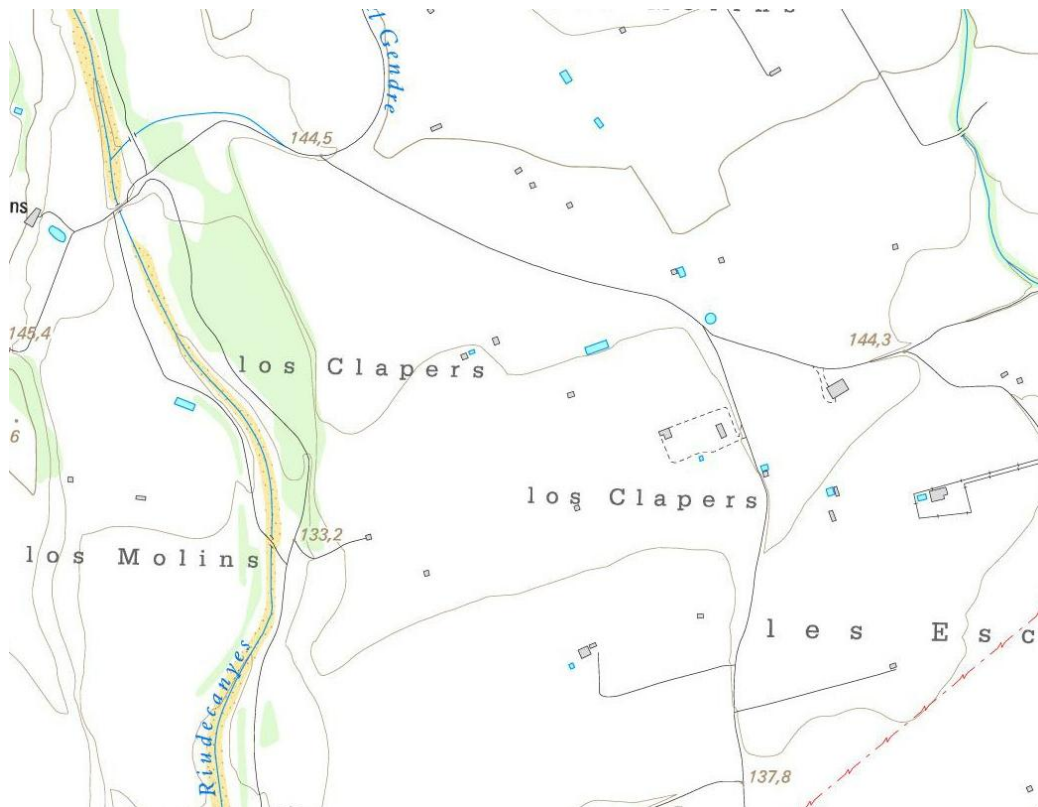


Fig. 12 Mapa topogràfic de l'àrea del possible jaciment de los Molins/les Esclotes (Montbrí del Camp) a escala 1:10.000 (ICGC)



Fig. 13 Ortofotomapa de l'àrea del possible jaciment de los Molins/les Esclores (Montbrió del Camp) a escala 1:10.000 (ICGC)