

Projecte de Restauració de l'església de
SANT FELIU DEL BAC (VALL DE BIANYA,
GARROTXA)

MEMÒRIA DE LA INTERVENCIÓ
ARQUEOLÒGICA

Bibiana Agustí Farjas

Gener de 2012



FITXA TÈCNICA

Jaciment:

Església de Sant Feliu del Bac

Municipi: Vall de Bianya

Comarca: La Garrotxa

Coordenades geogràfiques: E(x) 451420,5/ N(y) 4679115,3 UTM 31N / ED 50

Cronologia: altmedieval - modern

Realització: Bibiana Agustí Farjas

Direcció: Bibiana Agustí Farjas

Promotor: Amics de l'Alta Garrotxa

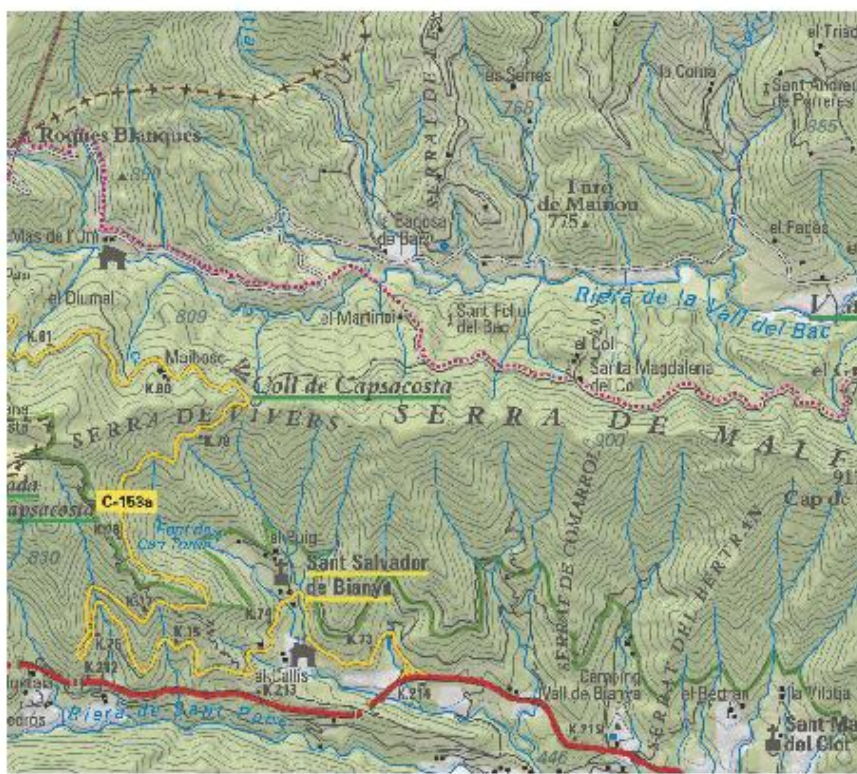
Resolució: CMC/252/2010, DOGC 12.2.2010

Descripció del lloc i situació

El topònim “del Bac” ja ens situa en aquesta vall de la Garrotxa, per bé que Sant Feliu es troba en l'extrem oest, damunt d'un petit turó al vessant nord de la serra de Malforat i just damunt la riba esquerra de la riera l'Oix, a 759 metres sobre el nivell del mar. El camí original, de terra, ve de pista de Llongarriu que travessa la Vall del Bac (imatges extretes del web de l'ICC).



ICC
Institut Català d'Investigació Científica



0 200 400 600m



Generalitat de Catalunya

Este documento es una reproducción fiel de los datos que se han suministrado a la Generalitat de Catalunya por el autor. La Generalitat de Catalunya no se responsabiliza de la veracidad de los datos que se han suministrado por el autor. La Generalitat de Catalunya no se responsabiliza de la veracidad de los datos que se han suministrado por el autor.



Este document és una producció de l'Institut Català d'Investigació Científica. Els drets de propietat intel·lectual i industrial d'aquest document són de l'Institut Català d'Investigació Científica. Els drets de propietat intel·lectual i industrial d'aquest document són de l'Institut Català d'Investigació Científica.

Per a les tasques de restauració s'ha obert un tram de pista que puja des del camí que descendeix des del coll de Capsacosta (imatge), travessant la pineda de migdia.



L'església de Sant Feliu del Bac és un petit edifici religiós d'estil romànic tardà, amb alguns afegits arquitectònics.

La nau és de planta rectangular, sense absis diferenciat, igualment com passa a les veïnes Sant Miquel d'Avellacorba i la Mare de Déu de Llongarriu.

La coberta és de volta apuntada, reforçada per un arc toral també apuntat, al centre de la nau.

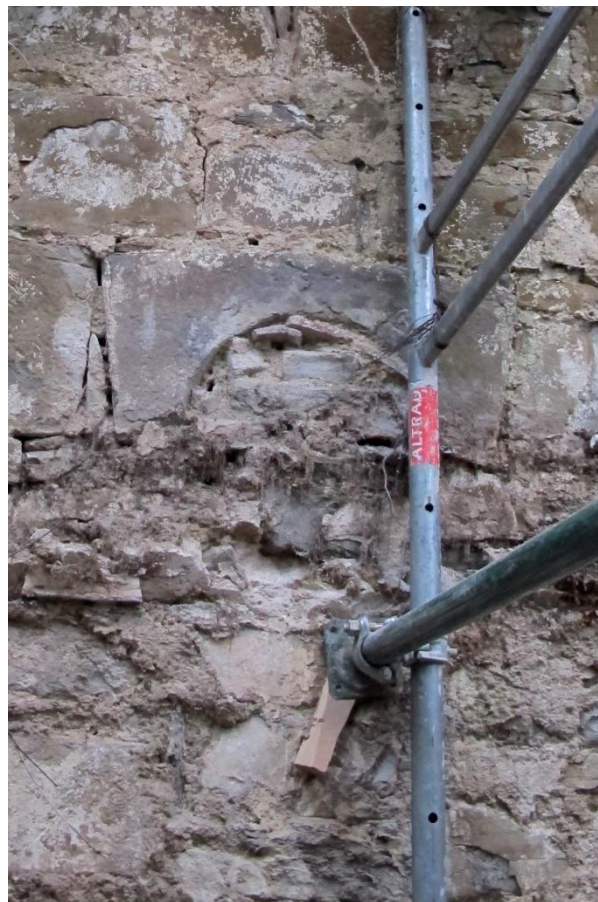
En algun moment del segle XX es van col·locar uns tirants de ferro forjat entre el tram d'arc sud i el del nord destinats a mantenir la solidesa de l'estructura de coberta. En aquests moments aquests tirants estan oxidats i en molt mal estat.



En el sostre del vessant sud, especialment entre l'arc toral i el mur de ponent, es reconeix una profunda esquerda de morfologia irregular en sentit est-oest i que no ha estat objecte de cap reparació.



A la façana de llevant s'hi reconeix un tapiat que oculta la finestra romànica original i davant la qual es conserva una petita peanya de fusta amb una imatge de guix de Sant Feliu. Aquesta reparació i l'obertura d'una porta a l'extrem de migdia deu coincidir amb la construcció de la sagristia annexa en un moment de l'època moderna. Per la banda exterior, dins la sagristia, es pot identificar perfectament la localització d'aquesta finestra en el parament original.



A l'interior es reconeix el presbiteri per un desnivell d'un graó; al davant del graó es conserva una pedra poligonal aïllada, que disminueix el desnivell de tot el presbiteri. Ens plantejem si aquesta pedra podria correspondre a la pedra gran de l'ara malgrat que la seva longitud és més reduïda del que habitualment coneixem. En canvi reconeixem sense dificultat la pedra que sostenia l'ara i que es conserva a l'exterior de l'edifici. Es tracta d'un bloc poligonal d'uns 130 x 40 x 25 cm destinat a ser col·locat en posició vertical. Un dels extrems de la pedra ha estat enterrat i emmorterat; l'altre conserva retallada una perforació rectangular amb encaixos perimetrals i podria haver tingut la funció de relicari (o reconditori) amb una tapadora de fusta.



En el moment de la nostra intervenció ja no existia el tram d'escala amb tres graons a l'angle nordoest interior (es descriu a la Catalunya Romànica), que s'acabava amb un replà d'un metre quadrat i que podria haver sostingut la pica baptismal o, originàriament, haver sostingut una escala de fusta que conduís al cor.

La porta d'accés és a la façana de migdia, amb un arc de mig punt emmarcat per dovelles sense decorar. Els muntants estan en mal estat, no pas a causa de l'erosió causada pel salpaser sinó pels agents naturals.

No es conserven els batents antics sinó que hi ha una porta de fusta de pi amb un forrellat de ferro senzill.



La nau conserva actualment dues obertures més: una finestra de doble esqueixada a la façana de migdia i una finestra estreta i allargassada a la façana de ponent, sobre la que s'alça l'espadaña amb dos ulls.

Sota la finestra de ponent, i a mitja alçada, es reconeix un espai tapiat que, per les seves dimensions, pot correspondre a un dipòsit funerari secundari, molt habitual en època medieval; normalment disposen d'una pedra inscrita al davant, on es fa referència al difunt i l'any de la seva mort.



Dos elements aïllats de pedra, destinats a contenir líquids, es troben col·locats contra la paret de migdia: es tracta d'una pica treballada en un bloc cilíndric (longitud 80 x diàmetre 25 cm aproximadament) i una altra en un bloc rectangular (70 x 50 x 50 cm aproximadament).

La primera podria haver estat una pica d'aigua beneita i és just al costat de la porta.

La segona es troba just davant el graó del presbiteri i conserva restes de morter adherit indicant que potser havia estat aparedada. Per les dimensions podria haver contingut l'oli per a les llànties.



El campanar d'espadanya té dues obertures per a dues campanes, que no es conserven.



El parament més regular fet amb pedres desbastades, és especialment sòlid al pilar central i es perd a la part superior, coincidint amb les voltes de les obertures.



Es conserven tots els enfonys destinats a sustentar l'eix de subjecció de les campanes; un d'ells conserva encara restes de fusta.

A la façana de ponent i sota el campanar s'hi annexa un recinte quadrangular que la referència bibliogràfica interpreta com el comunidor enrunat d'època moderna. De fet, no hi ha elements que permetin pensar que es tracta d'un comunidor atès que no es conserven restes dels pilars de les cantonades, però no podem negar aquesta possibilitat perquè es coneix l'existència de comunidors adosats a l'església. A més, en un dels forats de bastida de la façana de ponent es conserven restes d'una biga encastada que podria haver format part de l'estructura de sustentació d'un cobert.

L'accés al campanar es fa per una escala d'obra adossada al mur nord de l'església i del recinte annex de ponent.

Es conserven vuit graons de llosa sobre una estructura de pedra seca, molt malmesa en la part més alta, a llevant, on ara hi ha la bastida.



Des de la part interna del recinte de ponent tres lloses clavades que funcionen com un escales tradicional, adaptat al mur, i facilita l'accés a l'escala que puja a l'espadaña per sobre mateix del mur.

Davant la façana de migdia de l'església, el cementiri està delimitat per un mur de pedra seca també d'època moderna.



La superfície està coronada per pedres més grans que les del parament. La majoria són peces sense treballar, però algunes presenten un bisell propi de les pedres de cornisa.



Contra el mur sud d'aquest espai s'hi lliuren noves edificacions de pedra seca i superfície coronada, conservant una mica més d'un metre aproximat d'alçada, a la manera de contraforts (ç). A la part central del mur s'hi obre un tram esglaonat que sembla haver estat l'accés habitual al conjunt.



Antecedents històrics

L'evolució històrica remunta el seu origen als segles XII-XIII, per bé que la documentació es refereix fins i tot a un o dos edificis anteriors que són substituïts pel que es conserva actualment. Així doncs, hi ha referència d'una església de "Sancti Felicis de Bag" consagrada el 996 pel bisbe Ot (995-1010) i també d'una "Santi Felicis de Bag" que al 946 figura en el testament de la dama Fruila, qui cedeix la propietat al monestir de Sant Pere de Besalú. A més cal tenir en compte l'advocació que suggereix el nom de Sant Feliu i que es refereix al màrtir gironí del segle IV, patró de molts llocs religiosos antics.

Tanmateix l'església va apareixent esmentada en diversos documents testamentaris i de contractes de venda al 1021 (un tal Bernat cedeix una propietat de la parròquia de Sant Feliu del Bac al monestir de Camprodon), al 1269 (escriptura de venda de Pere de Bac en favor de l'abat Guillem de Camprodon), als 1279 i 1280 (en relacions dels temples contribuents a sostenir les croades amb els delmes), al 1348 (consta que tenia dos altars) i al mateix segle XIV hi ha documents que la relacionen amb Santa Maria de Vilabertran.

Al segle XVI passà a ser sufragània de Sant Andreu de Porreres, perdent el seu caràcter parroquial i indicant una pèrdua de poder que pot tenir relació amb el seguit de crisis baixmedievals (guerres, fams i pestes) i que propicià la unió de moltes parròquies pobres promoguda pel bisbat en aquests segles.

Dels segles XVI-XVII són la construcció de la sagristia darrera l'altar i el comunidor annex al campanar d'espadanya, de manera que al segle XIX una visita del bisbe de Girona la troba en bon estat i dotada dels ornaments necessaris per fer-hi missa els dies de festa¹.

¹ Informació extreta de la memòria descriptiva del projecte de Consolidació del Servei de Monuments de la Diputació de Girona (2011) i que recull resultats de diverses referències bibliogràfiques com són Catalunya Romànica 1990, Manuals de beneficis 1271-1365; Actes notariais diverses; Amic Raurich 2007; Mallorquí 2000; Marquès 2007; Noguera Massa 1996; Sala Canadell i Puigdevall Diumé 1977; Solà Colomer 2008; Vallgornera 1974.

Motivació i mètode

Aquesta intervenció s'emmarca dins el projecte de restauració de l'església de Sant Feliu del Bac redactat per Servei de Monuments de la Diputació de Girona, a càrrec de Lluís Bayona i Prats com arquitecte, Lluís Galià i Arpa com arquitecte tècnic, Lluís Buscató i Somoza com historiador. La promoció és a càrrec del l'entitat Amics de l'Alta Garrotxa, presidida per Joan Tresserras i Dou.

La intervenció arqueològica preveia la presència d'un tècnic arqueòleg en previsió que es puguin deixar a la vista elements de coberta anteriors (potser de llosa o de teules antigues) o contenir material de farcit amb interès històric.

La metodologia segueix les pautes convencionals de caràcter preventiu, mitjançant el registre fotogràfic i planimètric si s'escau, així com la identificació d'unitats estratigràfiques, també si s'escau. Aquest projecte ja va ser acceptat el mes d'octubre passat però es va haver de posposar per problemes climàtics.

Descripció dels treballs

La supervisió dels treballs de desmuntatge es va restringir a una jornada, durant la qual l'equip de paletes va poder desmuntar tot el teulat. Aquesta activitat només va precisar eines de recollida perquè hi havia molta vegetació (argelagues, roures, alzines), les teules estaven soltes i subjectades amb lloses també soltes i el morter de preparació estava molt malmès. El ràfec de lloses era visible en molts punts, tant del nord com del sud, mentre que a l'extrem est no sobresortia i les teules estaven arran de mur, delatant reparacions molt recents.



La neteja va deixar veure una diferència clara entre la part de ponent i la de llevant, coincidint amb les dues parts a banda i banda de l'arc toral. Mentre que a la meitat de llevant el sotateulat o sobrevolta conserva un gruix important de morter molt dur, la part de ponent, un cop retirada una capa de terra molt sòlta, deixa veure les pedres de la volta, moltes d'elles disposades en vertical (o en plec de llibre), i amb molt poc morter.



També hem pogut reconèixer nombroses lloses reaprofitades i formant part d'alguna reparació.

Al vessant sud hem identificat fàcilment l'esquerda irregular en sentit est-oest que ja havíem vist des de l'interior de la nau i que des d'aquí veiem recórrer tota la seva longitud.



A la base del mur de l'espadanya, l'entrega de lloses en desnivell prova l'existència del teulat original a base d'aquests elements.



Tanmateix, per

sota del nivell on s'entreguen les lloses hi ha l'accés esglaonat al campanar, també fet amb lloses cavalcades en el mateix pendent i que sembla una obra posterior, amb algunes reparacions amb morter de calç.



Al llarg de l'espadanya, la coberta ha respectat l'absència de teules en una faixa d'aproximadament un metre d'amplada, delimitada per un muret de pedra seca que



s'alinia a tres pilars, dels quals es conserven molt poques filades a l'extrem sud i al centre i cap a l'extrem nord.



Un cop desmuntat el fals muret a la banda nord, comprovem que les lloses encavalcades estan disposades sobre un nivell de sediment i per tant no tenen res a veure amb el teulat original.



Tota l'estructura que inferim a partir dels pilanets i el paviment de lloses conforma un espai rectangular que troba correspondència en la part superior de l'espadanya, on encara són visibles els encaixos de tres bigues –un a cada extrem i un tercer central, tapiat- que devien sostenir una coberta.



La intervenció arqueològica conclou en sentit **negatiu**, atès que no s'han conservat elements originals de teulat de lloses ni material arqueològic associat d'interès.

Bibiana Agustí Farjas, gener de 2012
