

Tipus d'estudi	Xarxa	Classe d'obra	Subclasse d'obra		Clau
ESTUDI ARQUEOLÒGIC	BÀSICA PRIMÀRIA	MILLORA GENERAL	VARIANT		AR-AT-00164.1-A1
Carreteres	Punts quilomètrics	Localitats	Comarques		Títol abreujat
C-51	24+260 AL 26+840	BRÀFIM VILA-RODONA MONTFERRI	ALT CAMP		ESTUDI ARQUEOLÒGIC. VARIANT DE VILARDIDA. C-51. TRAM VILA-RODONA.
Empresa consultora	Autors/es	Documents	Exemplar	Tom	Data de redacció
ATICS SL	ROSER POU CALVET MIQUEL MARTÍ ROSELL	MEMÒRIA, ANNEXOS, PLÀNOLS	1	I	FEBRER DE 2011

ÍNDEX

1	INTRODUCCIÓ, MOTIVACIONS I OBJECTIUS DE L'ESTUDI.....	2
2	VILA-RODONA, MONTFERRI, ALT CAMP. MARC HISTÒRIC I GEOFÍSIC.....	3
3	ANTECEDENTS ARQUEOLÒGICS	5
3.1	Jaciment de Vilardida.....	5
3.2	Jaciments pròxims	5
4	METODOLOGIA	6
5	RESULTATS DE LA INTERVENCIÓ	7
6	CONCLUSIONS.....	10
7	BIBLIOGRAFIA	12
8	NETGRAFIA.....	12
	ANNEX 1: FITXES DE RASA.....	13
	ANNEX 2: FITXES D'UNITAT ESTRATIGRÀFICA	17
	ANNEX 3: DOCUMENTACIÓ GRÀFICA.....	18
	Annex 3.1. Fotografies.....	18
	Annex 3.2. Dibuix de materials arqueològics.....	46
	Annex 3.3. Planimetria.....	47
	ANNEX 4: LEGISLACIÓ PATRIMONI CULTURAL I AUTORITZACIONS ADMINISTRATIVES ..	57

1 INTRODUCCIÓ, MOTIVACIONS I OBJECTIUS DE L'ESTUDI

La present intervenció arqueològica s'ha dut a terme en el marc de l'estudi arqueològic, que inclou una excavació preventiva terrestre, dins el **Projecte de la carretera C-51 del PK 24+260 al 26+840. Tram Vila-rodona. Variant de Vilardida. Bràfim, Vila-Rodona i Montferri (Alt Camp) (Clau AR-AT- 00164.1-A1)**. La redacció d'aquest estudi l'ha dut a terme l'empresa A.T.I.C.S. SL, per encàrrec de l'empresa promotora GISÀ (Gestió d'Infraestructures, S. A.).

La prospecció superficial realitzada als terrenys afectats pel **Projecte de la carretera C-51 del PK 24+260 al 26+840. Tram Vila-rodona. Variant de Vilardida. Bràfim, Vila-Rodona i Montferri (Alt Camp)**, amb motiu de la redacció de l'impacte ambiental, va permetre comprovar la existència de restes arqueològiques en superfície en diferents zones per on ha de transcorrer la nova variant, tant dins com fora de l'àrea delimitada com a jaciment de Vilardida. Durant aquestes tasques de prospecció es delimità una zona a més concentració de materials (identificat com a camp 12) i es documentaren quatre troballes aïllades, totes elles dins l'àrea delimitada com a jaciment.

Les restes localitzades podien corroborar l'extensió cap el nord del jaciment ibèric i romà documentat en els sondejos dels anys 2006 i 2009 al sud de la carretera C-51. Al mateix temps la prospecció va evidenciar l'existència a les terrasses quaternàries (plistocè superior, Holocè Basal) a ambdós costats del Gaià d'un conjunt prou important de restes lliques, les característiques de les quals, fa que s'atribueixin al període del Paleolític Superior Final-Mesolític en una cronologia compresa entre el 15000 i el 7000 aC. Els estudis que s'han dut a terme al llarg dels últims anys a les conques dels rius Francolí i Gaià mostren una important concentració d'ocupacions d'aquest període i mostren la importància de la zona per al coneixement dels grups paleolítics¹.

En una de les zones afectades per la nova variant, i dins de l'àrea determinada com a jaciment, es va localitzar una canalització d'aigua excavada a la roca que conserva, en algun tram, restes de murs que la delimiten (E.H. 1). D'aquesta canalització se'n han documentat 158 m, i es comprovà que continuava però no s'hi podia accedir per la densa vegetació. La cronologia de la construcció és ara per ara indeterminada, des d'època romana a època moderna. Per les característiques de la construcció, similars a diferents aqüeductes de la zona i els antecedents del jaciment de Vilardida, no es poden descartar les cronologies d'època romana.

L'estudi d'impacte ambiental proposava la realització de sondejos arqueològics de forma mecànica als terrenys afectats pel projecte constructiu, en el Jaciment Arqueològic de Vilardida (catalogats i protegits segons la Llei 9/1993, del Patrimoni Cultural Català). L'àrea ocupada per aquest jaciment es veu plenament afectada pel projecte.

La intervenció ha tingut un caràcter preventiu, d'acord amb el que dictamina el Decret 78/2002, de 5 de març, del reglament de protecció del patrimoni arqueològic i paleontològic de Catalunya (DOGC 3594, de 13-05-2002).

Els objectius d'aquesta intervenció arqueològica s'han centrat en la localització i delimitació de restes arqueològiques per tal de valorar el grau d'afectació que, des del punt de vista patrimonial, tindrà la construcció de la variant en aquest indret i poder establir les mesures correctores necessàries, d'acord amb els dictàmens de la Subdirecció General de Patrimoni de la Generalitat de Catalunya.

Els treballs arqueològics es desenvoluparen entre els dies 21 i 28 de febrer de 2011, sota la direcció tècnica de l'arqueòloga Roser Pou i Calvet i el suport tècnic de l'arqueòleg Miquel Martí i Rosell.

¹ M. VAQUERO; Evolución paleoambiental y poblamiento prehistórico en las cuencas de los ríos Francolí y Gaià. Actas del Primer Congreso Peninsular de Estudiantes de Prehistoria (Tarragona 2003): 220-224.
M.VAQUERO; El mesolítico de facies macrolítica en el centro y sur de Cataluña
S. GARCÍA CATALÁN; La industria lítica del nivel ASUP del Molí de Salt (Vimbodí, Tarragona) y su contextualización en el Paleolítico Superior Final de la vertiente mediterránea de la Península Ibérica. Trabajos de prehistoria 64, nº2, 2007.

2 VILA-RODONA, MONTFERRI, ALT CAMP. MARC HISTÒRIC I GEOFÍSIC

Montferri

Limita amb els termes de Vila-rodona (N), Rodonyà (NE), Maslorenç (E) i Bonastre (SE), aquests dos darrers pertanyents al Baix Penedès, Salomó (S) del Tarragonès, Bràfim (W) i Vilabella (W). És situat al sector sud-oriental de la comarca, al límit amb el Tarragonès, estès en la seva major part a l'esquerra del Gaià, riu que el travessa de N a S, i accidentat pels contraforts sud-occidentals del Montmell (Tossa Grossa de Montferri, 387 m), que formen la serra de Montferri. El cap de municipi és el poble de Montferri, dit fins el 7 de juny de 1917 Puigtinyós (el canvi de nom es féu a petició dels veïns, que consideraven el nom pejoratiu), i comprèn també l'agregat de Vilardida (compartit amb Vila-rodona) i l'antic poble de Montferri.

El 1214 Puigtinyós era de Guilleuma de Castellvell, a la mort de la qual passà al seu fill Guillem de Montcada. Aleshores ja era construïda l'església de Sant Bartomeu. Puigtinyós, que formava part de la baronia de Castellvell, fou llegat per Guillem de Montcada al monestir de Santes Creus, donació confirmada per la seva vídua Garsenda (el 1230 i el 1232). Els seus descendents discutiren el testament i s'arribà a un acord el 1284 que atorgava el mer imperi als Montcada i el mixt i la jurisdicció civil a Santes Creus. L'acord fou ratificat el 1402 per Martí I; al segle XVII la jurisdicció civil pertanyia a Santes Creus i la criminal al rei. Des del començament del segle XII s'esmenten molins a la riba del Gaià (d'un dels quals Santes Creus tenia el domini directe el 1192). A causa dels molins, Puigtinyós s'enfrontà als pobles de l'entorn per problemes d'aigües del Gaià, i amb Santes Creus, per divergències sobre els drets senyoriais, que s'arranjaren en la concòrdia del 1402. La gent de Puigtinyós col·laborà en la defensa de Cambrils del 1640 i molts d'ells foren assassinats per les tropes castellanes en retre's la plaça. El 1650 el poble es queixà a la Generalitat dels excessos que hi cometien els francesos i el 1651 fou ocupat ja definitivament pels castellans. Als segles XV i XVI es desenvolupà una pròspera indústria de la llana, la qual comportà una notable immigració gascona. Amb tot, el 1559 el molí draper més important deixà la indústria tèxtil i hom el dedicà a l'obtenció d'oli, indústria per a la qual s'instal·là un altre molí al castell el 1561. En la primera guerra Carlina, Puigtinyós es mostrà al costat dels liberals i formà tot seguit un sometent. El poble es veié tot sovint ocupat pels carlins. Durant la desamortització de Mendizábal foren desvinculades 357 propietats de Santes Creus, la subhasta de les quals donà origen en una bona part a l'heretat aplegada a l'entorn del castell de Puigtinyós, dit també de Rocamora. El 1849, quan integraven ja el municipi de Montferri i una part de Vilardida, produïa blat, vi, patates i llegums, tenia un molí de farina i un batà i bestiar ovi dedicat a la producció de llana. De la seva producció comercialitzava essencialment vi.

Vila-rodona

S'estén entre els municipis d'Aiguamúrcia (N), el Pla de Santa Maria (NW), Alió (SW), Bràfim, Montferri i Rodonyà (S), tots dins l'Alt Camp, i el Montmell (E), ja dins el Baix Penedès. És al sector de la plana de llevant de la ciutat de Valls, travessat de N a S pel Gaià, i accidentat a la

part de l'esquerra del riu pels contraforts del Montmell (524 m). Comprèn la vila de Vila-rodona, cap de municipi, part de la caseria de Vilardida (compartida amb Montferri), els petits llogarets de la Serra, Mas d'en Bosc, Mas de l'Alzinet i un bon nombre de masos, la major part deshabitats. El fet que en un document del 1160 es faci esment de "*antiquitatem Vilarredon*" permet de suposar l'aprofitament d'un nucli romà: el seu nom podria significar tant "vil·la rodona" com "vil·la dels germans Rotundus".

En la repoblació, Vila-rodona apareix documentada per primer cop el 959 amb el nom de *Villa Rotunda*, quan Domènec donà a l'església de la Santa Creu i de Santa Eulàlia i al bisbe Guillem de Barcelona el lloc per a bastir el castell de Freixà i el terme de Vila-rodona "amb les viles que són a la part del migdia i les seves rodalies", d'on sembla que es pugui deduir la persistència de notables restes de l'època romana o de més d'un nucli d'incipient població. Vila-rodona formava part del comtat de Barcelona, integrada al terme del Montmell. El poble es trobava sota la jurisdicció del bisbe de Barcelona. El 977 el bisbe Vives féu diversos establiments al terme en la campanya de repoblació del territori a l'esquerra del Gaià. El 1157 el bisbe hi establí dues famílies en sengles predis de dues jovades i el 1161 el bisbe Guillem de Torroja establí en un molí vora el Gaià Guillem de Lavit i Guillem de Terrassola i els seus descendents. El 1170 Guisla, senyora de Banyeres, donà una honor que hi tenia a Santes Creus i el mateix any el bisbe i els seus canonges cediren una altra honor al monestir, que n'anà adquirint d'altres. Abans del 1179 el bisbe féu donació de Vila-rodona a Garcia de Siurana, Arnau de Ballester, els germans Joan i Guerau i altres perquè la poblessin i aquest any el bisbe baratà amb Santes Creus l'honor de Vila-rodona pel camp de Mollet a Cerdanyola, mantenint, però, la senyoria, ja que el 1202 el bisbe Berenguer hi establia diversos molins i era l'autoritat episcopal la que el 1210 obtenia del rei Pere el Catòlic la confirmació del mercat, que fins aquell moment es feia el dimecres i que es traslladà al dijous; el 7 de juny de 1256 Jaume I posava sota la seva protecció i el seu guiatge els homes de Vila-rodona a causa del seu mercat. El 1205 es documenta el seu capellà, que el 1279 pagava 100 sous per les dècimes. Vila-rodona, que des del primer moment tingué molins i fargues (l'edifici actualment dedicat a casa de colònies conegut per la Farga surt documentat el 1187 sota el castell d'Albà), tingué una jueria, sembla que escassa, però activa ja el 1314; encara al començament del segle XVI hi foren perseguïts, jutjats i condemnats per la inquisició jueus conversos del poble. El 1334 l'infant Pere ordenà un procés contra uns cavallers de Vila-rodona que havien matat uns homes de Vilardida; el bisbe de Barcelona s'hi oposà al·legant de tenir-hi el mer imperi. El 1372 es moguearen noves qüestions jurisdiccionals entre el bisbe de Barcelona i els veguers de Tarragona, que hi volien actuar en nom del rei. El 1341 el bisbe Ferrer d'Abella retragué al batlle i els jurats de Vila-rodona que actuaven arbitràriament imposant penes no legislades i no publicant els bans i ordenava també que la renovació dels bans es publicqués cada any en dia de mercat. En la guerra civil del segle XV s'arreglerà en tot moment i d'una manera enèrgica al costat de la Generalitat i contra Joan II. El 1463 la defensava Jean de Beaumont. El 1464 era l'únic poble del Camp fidel a les institucions del país, defensat per Joan de Gaiàs i Guillem Pina contra els atacs primer de Rodrigo de Rebolledo i després de l'arquebisbe de Saragossa, que ocupà el poble conquerint carrer per carrer, però que s'hagué de

retirar sense aconseguir de fer retre el castell (que és documentat des del 1210 i la construcció del qual Morera atribueix als Queralt). El fracàs contra el castell de Vila-rodona provocà l'aïxecament contra el rei de Berà i Forès. Poc abans del setge de Barcelona fou ocupada, a l'agost del 1645, per Rodrigo de Rebolledo. Després de la guerra s'hagueren de refer les muralles, documentades ja al segle XIV. La guerra dels Segadors hi tingué una àmplia repercussió. Al febrer del 1641 formava part de la línia defensiva de les tropes castellanes al Camp. El 1645 la vila denunciava al lloctinent diversos excessos de les tropes franceses a la localitat. El 1647 els francesos referen i milloraren les fortificacions del poble. El 1650 foren denunciats de nou al lloctinent altres excessos de les tropes franceses i el 1651 foren empresonats (com el 1643) vilatans acusats de ser desafectes a França. El poble fou ocupat el 1808 pels francesos; després, el 1811, Campoverde hi instal·là el quarter general de les tropes espanyoles, i degué rebre embats importants durant la darrera carlinada, quan el 1874 amb pedres tretes de Santes Creus es construí una torre de guaita dalt el castell.

Vilardida

Vilardida és dividit entre els municipis de Montferri i de Vila-rodona. El lloc és esmentat (*Villa Ardidam*) ja el 1009 com a feu dels bisbes de Barcelona. El 1151 Vilardida, que formava part del terme del Montmell, fou donada per Ponç Pere en feu a Ramon de Llorenç perquè hi construís un castell i cases. El 1194 surt Bernat de Vilardida com a senyor o castlà del lloc, amb alguna dependència del bisbe. El 1553 tenia 2 focs. El 1632 consta com a lloc de baró. El 1706 Joan Fans, del Mas de Fans, era senyor baró del castell i el terme de Vilardida; el 1708 el terme tenia tres quarts de tomb, amb 4 cases i 10 h. El 1719 era del marquès de Llupià amb la mateixa població. El 1787 tenia 44 h i depenia de la parròquia de Puiginyós. Al mateix segle XVIII passà als Tudó, i Cal Tudó encara ara és dit el castell o torre de Vilardida (presenta, en efecte, elements fortificats), però actualment pertany al terme de Vila-rodona. A mitjan segle XIX produïa vi, oli, blat i llegums, tenia una fàbrica d'aiguardent, un molí de farina i comercialitzava vi. Fou un municipi independent fins el 1812. La capella de Santa Maria de Vilardida, que depèn de l'església de Vila-rodona, fou edificada al segle XVIII. Segons una tradició, Vilardida era el que restava del poble de Vilanova dels Gaians, que s'estenia riu avall fins a Montferri. Segons Blasi, els anys vint del segle XX encara en quedaven restes. Possiblement Blasi confonia el suposat poble amb les restes dels molins de Salfores, documentats el 1702.

L'Alt Camp

Comarca de Catalunya, una de les tres en què es divideix el Camp de Tarragona. Cap de comarca, Valls. En l'ordre físic encaixa amb l'angle que formen la serra de Miramar i l'anomenat bloc del Gaià, constituïdes ambdues en la Serralada Prelitoral Catalana. En l'ordre humà coincideix amb l'àrea estricta del mercat de Valls. Conté una part planera formada per sediments quaternaris, els quals comprenen la major part dels termes d'Alcover, el Milà, la Masó, el Rourell, Valls, Nulles, Alió, Puigpelat, Bràfim i Rodonyà. El basament miocènic, que suporta el Quaternari, apareix a gregal i a migdia, on es prolonga pel Tarragonès. La part comarcal

muntanyenca constitueix la perifèria al N i a l'E. El fragment de les muntanyes de Prades que forma els termes de Mont-ral i la Riba i la serra de Miramar fan de límit al N amb la Conca de Barberà i tenen un basament paleozoic damunt el qual es dipositen els estrats del Tries, que arriben 1 000 m d'altitud als Mollats de Mont-ral, 864 m al redreçament del tossal d'en Jordà de Prenafeta i 912 m a Salmella. El bloc del Gaià, amb els termes de Querol, el Pont d'Armentera i part dels d'Aiguamúrcia, Vila-rodona, Rodonyà i Masllorenç, fa de confí a llevant amb les comarques de l'Anoia i del Penedès. Ací, del Miocè emergeixen diversos nivells mesozoics que suporten el Neozoic, el qual culmina amb 982 m al turó de Montagut i amb 995 m al puig de Formigosa.

Els rius Francolí i Gaià, ambdós de N a S, travessen l'Alt Camp en curs paral·lel. El Francolí obre el seu trajecte pel mig de la plana quaternària i origina una faixa de regadius. El Gaià, en bona part, recorre les clapes miocèniques i ofereix una vall més abrupta i, sobretot a la part de contacte amb el Tarragonès, s'engorja en aguts meandres.

Encara que hom té notícia de diverses restes prehistòriques, ibèriques, romanes i sarraïnes, la veritable història de l'Alt Camp comença amb la Reconquesta, iniciada amb l'ocupació de la vall de Gaià al s. X. Les muntanyes de la banda de ponent (Mont-ral, la Riba) pertangueren al comtat de Prades; la major part de la plana era compresa en la dominicatura de l'arquebisbe de Tarragona, que constituí a partir del 1330 la comuna del Camp de Tarragona, i les localitats de la riba del Gaià pertangueren a diverses senyories feudals, amb predomini de la de Santes Creus. El territori que forma l'Alt Camp estigué repartit entre les vegueries de Tarragona (a la dreta de Gaià), Vilafranca del Penedès (a l'esquerra d'aquest riu) i de Montblanc (el sector septentrional entre Mont-ral i Cabra del Camp); amb els decrets de Nova Planta, Tarragona i Vilafranca esdevingueren cap de corregiment, i Montblanc, alcaldia major del corregiment de Tarragona, amb demarcacions idèntiques a les de les antigues vegueries. Valls esdevingué el 1835 cap d'un partit judicial de la nova província de Tarragona, amb jurisdicció sobre la major part de l'Alt Camp i sobre alguns municipis veïns (Vilallonga del Camp i l'Albiol), i el 1936, en la divisió de Catalunya decretada per la Generalitat, cap de l'Alt Camp. Amb la llei de modificació comarcal del 1990, Masllorenç se segregà de l'Alt Camp i s'agregà al Baix Penedès, i Garidells se segregà del Tarragonès i s'agregà a l'Alt Camp.

3 ANTECEDENTS ARQUEOLÒGICS

3.1 Jaciment de Vilardida

Per accedir al jaciment cal agafar la carretera C-51 des de la rotonda de les Quatre Carreteres en direcció El Vendrell. Un cop passat el pont sobre el riu Gaià, en el punt quilomètric 19-20, trobarem una extensa plana abans d'arribar al casc urbà de Vilardida.

El jaciment estaria ubicat en aquest pla, delimitat a l'oest pel riu Gaià i a l'est per la població de Vilardida. En un moment indeterminat de la dècada dels 40 del segle XX es va excavar la totalitat d'una sitja que es trobava a la part esquerra de la carretera Valls-El Vendrell una vegada s'ha traspasat el pont sobre el Gaià. La sitja era de perfil cilíndric, base còncava i de considerables dimensions. Aparegué rebleda per gran quantitat de cendres i ossos d'animals de diverses espècies. L'excavació permeté la recuperació de fragments d'àmfora romana indeterminada, plats, vasos i una gerra de ceràmica comuna, ceràmica de cocció reduïda feta a mà i a torn, fragments de Terra Sigillata Sudgàlica (forma Drag.37), fragments d'""oinchoe"" ibèric amb decoració pintada geomètrica, fragments de vidre en molt mal estat i dues monedes de bronze, una de l'emperador Contantí o dels seus immediats successors (només es llegeix la llegenda CONSTANT...) i una de Maxenci (350-353). Cal destacar la presència conjunta de ceràmica de plàstica ibèrica amb produccions típicament romanes. Pels materials trobats en el seu interior, sembla que en un moment concret del segle IV la sitja quedà amortitzada. Altres materials arqueològics relacionables amb aquest assentament rural romà són les comptes d'un collaret, dues pedres de molí que s'exhumaren a arrel d'un desfos efectuat per a plantar vinya en un lloc indeterminat del jaciment i una àmfora funerària que quedà al descobert després d'una tempesta davant Vilardida. Totes aquestes han estat troballes descontextualitzades efectuades durant els anys 80 del segle XX.

L'any 2005 durant la visita al jaciment amb motiu de la revisió de la Carta Arqueològica de l'Alt Camp no s'observaren estructures, i la presència de materials en superfície era marginal.

L'any 2006 es va dur a terme una nova intervenció arqueològica (CODEX S.C.C.L. ARQUEOLOGIA I PATRIMONI) en el jaciment amb motiu del projecte de condicionament de la carretera C-51 (tram el Vendrell - Valls). La intervenció tenia per objectiu la prospecció i delimitació arqueològica dels jaciments de La Serra i Vilardida afectats per l'esmentat projecte. Aquests dos jaciments es trobaven en llocs de pas de les dues alternatives d'una part del traçat de la carretera. Els treballs de prospecció van consistir en la realització d'un total de 29 rases de delimitació arqueològica en el jaciment de Vilardida (i 7 rases en el jaciment de La Serra).

La realització de les rases estigué condicionada en els camps de conreu per la situació de les plantacions de vinya.

La prospecció superficial als terrenys afectats en aquest jaciment mostren l'abundant presència de materials arqueològics, concentrats en tres zones. En total es prospectaren 21 camps o

parcel·les cultivats la majoria d'ells amb vinya. Després de la prospecció es realitzaren les rases, que constataren la informació obtinguda mitjançant la prospecció. De les 29 rases realitzades, 6 proporcionaren resultats positius.

Posteriorment, l'any 2009, es dugueren a terme noves prospeccions a la mateixa zona encaminades a delimitar el jaciment i a obtenir-ne noves dades. Les rases s'efectuaren a la mateixa zona on s'efectuaren les anteriors. Aquesta intervenció la dugué a terme ATICS S.L.

En total s'excavaren un total de 45 rases de les quals només donaren resultats positius 12. Aquestes es concentraven en dos punts concrets, un al marge esquerre del riu Gaià (Camp identificat com a 3) i l'altre davant del nucli de Vilardida (Camps 5 i 7).

Els indicis trobats confirmen la presència d'un nucli o assentament al sud-oest/sud de l'actual nucli de Vilardida, i mostren una ocupació rural de l'ibèric final i romana tardo republicana (segles II - I aC), de la qual se'n tenien notícies.

JACIMENTS ARQUEOLÒGICS

Nom del Jaciment i Municipi	Cronologia	Descripció	Marc legal
VILARDIDA (Montferri, Vila-rodona)	Època romana, medieval	Lloc d'habitació	IPAC.

3.2 Jaciments pròxims

Mitjançant la consulta de l'Inventari del Patrimoni Arqueològic de Catalunya i del Catàleg es localitza 3 jaciments arqueològics (J.A.) dins un àrea pròxima al jaciment esmentat.

La informació completa es presenta en aquest estudi, mitjançant una fitxa descriptiva en què figura el nom dels diferents jaciments, el terme municipal, la cronologia d'aquests, la descripció del jaciment i la protecció legal existent.

JACIMENTS

Nom del Jaciment i Municipi	Cronologia	Descripció	Marc legal
PONT ROMÀ DE VILARDIDA	Època romana		IPAC.
ESTELA DISCOÏDAL DE	Època medieval		IPAC.

JACIMENTS

Nom del Jaciment i Municipi	Cronologia	Descripció	Marc legal
VILARDIDA			
EL FORNOT DE VILARDIDA	Època romana		IPAC.

4 METODOLOGIA

La realització de la intervenció arqueològica en les parcel·les afectades per la nova variant estava sotmesa al permís directes dels propietaris. Les parcel·les afectades es localitzen als termes municipals de Vila-rodona i Montferri. Les parcel·les que conformen el que s'ha identificat com a Camp 12 en les diferents prospeccions corresponen a un mateix propietari, el Sr. Francesc Xavier Tudó. Les referències cadastrals de les mateixes són: 43090A004000030000ZK (pol 4, par.3, Montferri); 43172A016002760000II (pol.16, par. 276, Vila-rodona). D'aquest propietari se'n obtingueren els permisos que permeteren dur a terme la prospecció mecànica.

Els sondejos que s'havien projectat a les parcel·les: 43172A016002310000IP (pol.16, par.231, Vila-rodona), i 43172A016002310000IP (pol.16, par.231, Vila-rodona); a les quals s'havien localitzat diferents troballes aïllades, i que pertanyen a un mateix propietari, Sra. Helena Calaf, no es van poder realitzar degut a que no es va aconseguir el permís de la propietària.

Les parcel·les situades al marge esquerre del Gaià que pertanyen al terme municipal de Bràfim, no han estat sondejades de forma mecànica degut a la impossibilitat, pels recursos normals (ajuntament, cadastre), de localitzar-ne els propietaris.

Per tal de dur a terme la intervenció arqueològica encaminada a documentar possibles restes al jaciment de Vilardida s'ha procedit a la prospecció mecànica (amb una màquina giratòria amb una pala de 40 cm), mitjançant 16 rases, al camp identificat com a CAMP 12² (parcel·les amb permís del propietari), que abastaven tota la superfície determinada com a jaciment i que es trobava afectada pel nou projecte. (Veure documentació gràfica) (Foto 1 i 2)

L'espai on s'havien de dur a terme aquestes rases està ocupat per conreu de vinya, que en el moment de dur a terme la prospecció es trobava llaurat i els ceps esporgats. Les rases s'han situat seguint les línies de ceps i se'ls ha donat una numeració correlativa a mesura que s'anaven realitzant. Un cop documentades, i amb el vist-i-plau de l'arqueòloga territorial, Sra. Maria Adserias, s'ha procedit al seu reblliment. (Foto 3 i 4)

² Segons la prospecció superficial realitzada per l'empresa CODEX l'any 2005. CODEX SCCL, (inèdit), Estudi arqueològic condicionament de la carretera C-51. Tram Vendrell-Valls, Maig de 2005.

Aquest mètode també inclou la realització de material gràfic: planimetria d'una banda i fotografia de l'altra. Pel que fa al material fotogràfic, és imprescindible per a la constància visual dels treballs realitzats.

Els materials que es recullen es rentaran amb aigua (sempre que sigui possible per les característiques del material) i es siglaran, per tal de deixar constància del seu lloc de procedència. La sigla consisteix en el nom del jaciment i l'any d'intervenció (en aquest cas, **VI-11**), la zona (camp), el número de rasa i la unitat estratigràfica a la que pertany el material (**VI-11-100**). En cas que es tracti de peces preferents, és a dir, de peces amb forma o una decoració prou important, es dibuixen i reben un número, que s'afegeix a la sigla, per tal que quedin individualitzades. **En aquesta intervenció no s'ha documentat cap tipus de material en context estratigràfic.**

5 RESULTATS DE LA INTERVENCIÓ

CAMP 12 (Foto 1, 3 i 4)

RASA 1

Aquesta rasa es situa al marge est del camp anomenat 12, té 28 m de llargada i està orientada NE-SW. La rasa té 0,40 m d'amplada i 0,60 m de fondària. En l'excavació de la rasa es va documentar un estrat vegetal (UE 100) de 0,50 m de potència que cobria l'estrat geològic format per llims carbonatats de color beix i graves (UE 101). En aquesta rasa es pot veure part d'aquests llims i graves cimentats.

La rasa ha resultat **negativa** des del punt de vista de troballes arqueològiques. No s'ha localitzat cap tipus de resta, ni moble, ni immoble. (Veure documentació gràfica) (Foto 5 a 10)

RASA 2

Aquesta rasa es situa al camp anomenat 12, té 32 m de llargada i està orientada NE-SW. La rasa té 0,40 m d'amplada i 0,60 m de fondària. En l'excavació de la rasa es va documentar un estrat vegetal (UE 100) de 0,50 m de potència que cobria l'estrat geològic format per llims carbonatats de color beix i graves (UE 101).

La rasa ha resultat **negativa** des del punt de vista de troballes arqueològiques. No s'ha localitzat cap tipus de resta, ni moble, ni immoble. (Veure documentació gràfica) (Fotos 11 a 16)

RASA 3

Aquesta rasa es situa al camp anomenat 12, té 34 m de llargada i està orientada NE-SW. La rasa té 0,40 m d'amplada i 0,60 m de fondària. En l'excavació de la rasa es va documentar un estrat vegetal (UE 100) de 0,50 m de potència que cobria l'estrat geològic format per llims carbonatats de color beix i graves (UE 101).

La rasa ha resultat **negativa** des del punt de vista de troballes arqueològiques. No s'ha localitzat cap tipus de resta, ni moble, ni immoble. (Veure documentació gràfica) (Foto 17 a 22)

RASA 4

Aquesta rasa es situa al camp anomenat 12, té 44 m de llargada i està orientada NE-SW. La rasa té 0,40 m d'amplada i 0,50 m de fondària. En l'excavació de la rasa es va documentar un

estrat vegetal (UE 100) de 0,40 m de potència que cobria l'estrat geològic format per llims carbonatats de color beix i graves (UE 101).

La rasa ha resultat **negativa** des del punt de vista de troballes arqueològiques. No s'ha localitzat cap tipus de resta, ni moble, ni immoble. (Veure documentació gràfica) (Foto 23 a 28)

RASA 5

Aquesta rasa es situa al camp anomenat 12, té 48 m de llargada i està orientada NE-SW. La rasa té 0,40 m d'amplada i 0,50 m de fondària. En l'excavació de la rasa es va documentar un estrat vegetal (UE 100) de 0,40 m de potència que cobria l'estrat geològic format per llims carbonatats de color beix i graves (UE 101).

La rasa ha resultat **negativa** des del punt de vista de troballes arqueològiques. No s'ha localitzat cap tipus de resta, ni moble, ni immoble. (Veure documentació gràfica) (Foto 29 a 34)

RASA 6

Aquesta rasa es situa al camp anomenat 12, té 46 m de llargada i està orientada NE-SW. La rasa té 0,40 m d'amplada i 0,50 m de fondària. En l'excavació de la rasa es va documentar un estrat vegetal (UE 100) de 0,40 m de potència que cobria l'estrat geològic format per llims de color taronja i còdols (UE 102).

La rasa ha resultat **negativa** des del punt de vista de troballes arqueològiques. No s'ha localitzat cap tipus de resta, ni moble, ni immoble. (Veure documentació gràfica) (Foto 35 a 40)

RASA 7

Aquesta rasa es situa al camp anomenat 12, té 48 m de llargada i està orientada NE-SW. La rasa té 0,40 m d'amplada i 0,50-0,60 m de fondària. En l'excavació de la rasa es va documentar un estrat vegetal (UE 100) de 0,40-0,50 m de potència que cobria l'estrat geològic format per llims de color taronja i còdols (UE 102). En la part central d'aquesta rasa, i formant part de l'estrat vegetal es pot observar una capa més orgànica relacionada amb el conreu.

La rasa ha resultat **negativa** des del punt de vista de troballes arqueològiques. No s'ha localitzat cap tipus de resta, ni moble, ni immoble. (Veure documentació gràfica) (Foto 41 a 46)

RASA 8

Aquesta rasa es situa al camp anomenat 12, té 46 m de llargada i està orientada NE-SW. La rasa té 0,40 m d'amplada i 0,50-0,60 m de fondària. En l'excavació de la rasa es va documentar un estrat vegetal (UE 100) de 0,40-0,50 m de potència que cobria l'estrat geològic format per llims de color taronja i còdols (UE 102).

La rasa ha resultat **negativa** des del punt de vista de troballes arqueològiques. No s'ha localitzat cap tipus de resta, ni moble, ni immoble. (Veure documentació gràfica) (Foto 47 a 52)

RASA 9

Aquesta rasa es situa al camp anomenat 12, té 52 m de llargada i està orientada NE-SW. La rasa té 0,40 m d'amplada i 0,50-0,60 m de fondària. En l'excavació de la rasa es va documentar un estrat vegetal (UE 100) de 0,40-0,50 m de potència que cobria l'estrat geològic format per llims de color taronja i còdols (UE 102).

La rasa ha resultat **negativa** des del punt de vista de troballes arqueològiques. No s'ha localitzat cap tipus de resta, ni moble, ni immoble. (Veure documentació gràfica) (Foto 53 a 58)

RASA 10

Aquesta rasa es situa al camp anomenat 12, té 38 m de llargada i està orientada NE-SW. La rasa té 0,40 m d'amplada i 0,70 m de fondària. En l'excavació de la rasa es va documentar un estrat vegetal (UE 100) de 0,60 m de potència que cobria l'estrat geològic format per llims carbonatats de color beix i graves. (UE 101).

La rasa ha resultat **negativa** des del punt de vista de troballes arqueològiques. No s'ha localitzat cap tipus de resta, ni moble, ni immoble. (Veure documentació gràfica) (Foto 59 a 64)

RASA 11

Aquesta rasa es situa al camp anomenat 12, té 34 m de llargada i està orientada NE-SW. La rasa té 0,40 m d'amplada i 0,70 m de fondària. En l'excavació de la rasa es va documentar un estrat vegetal (UE 100) de 0,60 m de potència que cobria l'estrat geològic format per llims carbonatats de color beix i graves. (UE 101).

La rasa ha resultat **negativa** des del punt de vista de troballes arqueològiques. No s'ha localitzat cap tipus de resta, ni moble, ni immoble. (Veure documentació gràfica) (Foto 65 a 70)

RASA 12

Aquesta rasa es situa al camp anomenat 12, té 36 m de llargada i està orientada NE-SW. La rasa té 0,40 m d'amplada i 0,40-0,50 m de fondària. En l'excavació de la rasa es va documentar un estrat vegetal (UE 100) de 0,30-0,40 m de potència que al NE cobria l'estrat geològic format per llims carbonatats de color beix i graves (UE 101); i al SW cobria els llims taronja amb sorres i còdols. (UE 102).

La rasa ha resultat **negativa** des del punt de vista de troballes arqueològiques. No s'ha localitzat cap tipus de resta, ni moble, ni immoble. (Veure documentació gràfica) (Foto 71 a 77)

RASA 13

Aquesta rasa es situa al camp anomenat 12, té 30 m de llargada i està orientada NE-SW. La rasa té 0,40 m d'amplada i 0,55 m de fondària. En l'excavació de la rasa es va documentar un estrat vegetal (UE 100) de 0,45 m de potència que cobria l'estrat geològic format per llims taronja amb sorres i còdols (UE 102).

La rasa ha resultat **negativa** des del punt de vista de troballes arqueològiques. No s'ha localitzat cap tipus de resta, ni moble, ni immoble. (Veure documentació gràfica) (Foto 78 a 83)

RASA 14

Aquesta rasa es situa al camp anomenat 12, té 26 m de llargada i està orientada NE-SW. La rasa té 0,40 m d'amplada i 0,50 m de fondària. En l'excavació de la rasa es va documentar un estrat vegetal (UE 100) de 0,40 m de potència que cobria l'estrat geològic format per llims taronja amb sorres i còdols (UE 102).

La rasa ha resultat **negativa** des del punt de vista de troballes arqueològiques. No s'ha localitzat cap tipus de resta, ni moble, ni immoble. (Veure documentació gràfica) (Foto 84 a 89)

RASA 15

Aquesta rasa es situa al camp anomenat 12, té 26 m de llargada i està orientada NE-SW. La rasa té 0,40 m d'amplada i 0,50 m de fondària. En l'excavació de la rasa es va documentar un estrat vegetal (UE 100) de 0,40 m de potència que cobria l'estrat geològic format per llims taronja amb sorres i còdols (UE 102).

La rasa ha resultat **negativa** des del punt de vista de troballes arqueològiques. No s'ha localitzat cap tipus de resta, ni moble, ni immoble. (Veure documentació gràfica) (Foto 90 a 95)

RASA 16

Aquesta rasa es situa al camp anomenat 12, té 26 m de llargada i està orientada NE-SW. La rasa té 0,40 m d'amplada i 0,50 m de fondària. En l'excavació de la rasa es va documentar un estrat vegetal (UE 100) de 0,40 m de potència que cobria l'estrat geològic format per llims taronja amb sorres i còdols (UE 102).

La rasa ha resultat **negativa** des del punt de vista de troballes arqueològiques. No s'ha localitzat cap tipus de resta, ni moble, ni immoble. (Veure documentació gràfica) (Foto 96 a 102)

6 CONCLUSIONS

En primer lloc, cal assenyalar el caràcter preventiu de la intervenció, que s'ha dut a terme en la fase prèvia a la realització del projecte, en el marc de la proposta d'intervenció arqueològica feta en l'Estudi d'Impacte sobre el Patrimoni Cultural.

La finalitat de les rases era determinar la possible existència de restes arqueològiques a la zona identificada com a jaciment de Vilardida i que es veu afectada pel nou projecte de variant. En les prospeccions i sondejos anteriors, realitzats sobre dues variants diferents³, es van poder delimitar dues zones amb restes arqueològiques situades al sud de l'actual carretera C-51. A l'est es situava la zona de necròpolis, mentre que a l'oest es conservaven diferents murs i paviments. Amb les restes d'aquestes construccions, molt arrasades, es relacionaven alguns estrats antròpics que contenien materials ceràmics que s'atribuïren a època ibèrica i romana.

Amb els sondejos realitzats en la present intervenció s'ha pogut constatar la inexistència de qualsevol tipus de resta arqueològica en context estratigràfic en l'àrea ocupada pel nou traçat de la variant. En l'excavació dels sondejos no s'ha documentat cap tipus d'estrat que contingüés material arqueològic, ni cap tipus d'estructura construïda o excavada. El material que s'observa en superfície prové de la zona conservada de jaciment, situat al sud de la carretera actual i, segurament a la zona on es situa el nucli actual de Vilardida. (Foto 103 a 107)

A les 16 rases realitzades s'observa un estrat vegetal, format per sorres i argiles, molt net de qualsevol tipus de material, ja sigui modern-contemporani o antic. En aquest procés d'excavació no s'ha identificat cap tipus de resta. Aquest estrat vegetal cobria, en tots els casos, l'estrat geològic de la zona, variant d'una rasa a l'altra (sorres, llims blancs, llims taronges, lutites i còdols de diferents tamanys) per la formació d'aportació fluvial de la zona (veure documentació gràfica).

En l'excavació de les rases s'han observat diferents alineacions de rases de conreu. Aquestes rases de conreu corresponen a una línia d'ametllers que ocupava la part central de la parcel·la i

situats direcció E-W (aquest fet fou confirmat pel Sr. Francesc Xavier Tudó, propietari dels terrenys).

Cal assenyalar que la zona afectada per la construcció de la nova variant es localitza a les terrasses fluvials del Gaià (formació geològica formada per diferents capes de llims, graves, lutites, sorres y còdols de gran tamany que en algun cas es troben cimentats). Aquestes terrasses, formades al Quaternari (plistocè superior, Holocè Basal) contenen restes de materials lítics antròpics (indústria lítica) pertanyents al Paleolític Superior. La prospecció superficial de la zona va permetre recollir-ne diferents peces. Amb la nova visita al terreny per tal de dur a terme els nous sondejos se'n localitzaren més efectius en superfície. Entre aquests s'ha recollit un gratador en sílex blanc amb retoc latero-transversal abrupte i retocs laterals d'ús (mesures 33,3 x 22,2 x 6, 2 mm) (Lám. 1, Foto 108).

L'excavació de les rases no ha permès identificar restes lítiques en context estratigràfic, però cal tenir en compte que l'estrat geològic de les terrasses només s'ha rebaixat entre 10 i 20 cm. Així doncs, els rebaixos, en fase d'obra, que afectin els estrats de la terrassa fluvial hauran de ser controlats arqueològicament per especialistes per tal de identificar possibles restes d'assentaments paleolítics.

Un altre element identificat en la prospecció superficial, l'estructura hidràulica 1 (EH 1), ha quedat pendent d'estudi, degut a que no s'ha pogut accedir a les parcel·les de la propietària Sra. Helena Calaf. D'aquest element se'n hauria de fer un estudi exhaustiu que permetés la seva adscripció cronològica, per tal de valorar-lo com a possible jaciment arqueològic o bé com element del patrimoni etnològic.

En aquestes parcel·les on no s'han efectuat els sondejos per no tenir el permís de la propietària es localitzaren unes troballes aïllades, que tenint en compte els resultats del camp 12, es poden atribuir, possiblement, a l'arrossegament des de punts més alts (aquestes parcel·les es situen a una cota més baixa).

Els sondejos que s'havien projectat a les parcel·les situades al marge del Gaià, dins el terme municipal de Bràfim, arran de la troballa aïllada de diverses peces lítiques, i al fet que es troben en l'àrea delimitada com a J.A. Pont romà de Vilardida, finalment no s'han dut a terme (no se'n ha localitzat als propietaris). Després de realitzar les rases al camp anomenat 12 i constatar la dificultat d'identificar restes d'indústria lítica en aquest tipus de sondeig, hem cregut convenient

³ CODEX SCCL, (inèdit), Estudi arqueològic condicionament de la carretera C-51. Tram Vendrell-Valls, Maig de 2005.

TORRENT, C.; SEGURA, S. (inèdit), Estudi arqueològic, Millora general carretera C-51, variant, PK 24+300-26+800, Vila-rodon, Montferri (Alt Camp), ATICS SL, març de 2009.

en que aquesta zona de terrassa fluvial es segueixin els mateixos paràmetres pel que fa a seguiment arqueològic dels rebaixos en fase d'obra.

La intervenció arqueològica duta a terme amb motiu de l'estudi d'impacte ambiental de l'última variant de Vilardida ha permès delimitar el jaciment. Aquest es concentra al sud de la carretera actual, entre el Gaià i el poble actual. Possiblement, part d'aquest jaciment es localitza a la zona més propera al poble. El material (molt rodat), documentat en superfície a les àrees afectades per aquests últims sondejors, prové de les zones on es conserva, encara que molt arrasat, el jaciment.

7 BIBLIOGRAFIA

ARRAYAN, I (2006), Morfologia històrica del territori de Tarraco, Publicacions de la Universitat de Barcelona.

Carta Arqueològica de la comarca de l'Alt Camp: Bràfim, Vila-rodonà i Montferri. Inventari i Documentació del Patrimoni Arqueològic i Paleontològic de Catalunya. Generalitat de Catalunya.

Inventari del Patrimoni Arquitectònic de l'Alt Camp: Bràfim, Vila-rodonà i Montferri. Inventari del Patrimoni Arquitectònic de Catalunya. Generalitat de Catalunya.

CODEX SCCL, (inèdit), Estudi arqueològic condicionament de la carretera C-51. Tram Vendrell-Valls, Maig de 2005.

DD.AA (1988), *Gran Geografia comarcal de Catalunya*. Enciclopèdia Catalana. Barcelona.

DD.AA (1990), *Catàleg de Monuments i Conjunts Històrico-Artístics de Catalunya*, Generalitat de Catalunya, Departament de Cultura.

GARCIA CATALAN, S (2007), *La indústria lítica del nivell ASUP del Molí de Salt (Vimbodí, Tarragona) y su contextualización en el Paleolítico Superior Final de la vertiente mediterránea de la Península Ibérica*, **Trabajos de Prehistoria** 62, nº 2.

GARCIA, S; VAQUERO, M (2007), *La indústria lítica del nivell Asup del Molí de Salt (Vimbodí) dins del paleolític superior final al sud de Catalunya*. **Aplec de Treballs (Montblanc)**, 25, Centre d'estudis de la conca de Barberà. Montblanc.

LAPLACE, G., (1972), *La typologie analytique et structurale: Base rationnelle d'étude des industries lithiques et osseuses*, en **Banques des données archéologiques. Colloques nationaux du CNRS**, 932, p. 91 - 143.

PASTOR, I (1998), Família i poder a Vilardida. Una aproximació a l'estament senyorial. La Resclosa, 2, Valls.

TORRENT, C.; SEGURA, S. (inèdit), Estudi arqueològic, Millora general carretera C-51, variant, PK 24+300-26+800, Vila-rodonà, Montferri (Alt Camp). ATICS SL, març de 2009.

8 NETGRAFIA

www.encyclopedia.cat

dialnet.unirioja.es/servlet/articulo?codigo=2259996

El mesolítico de Facies macrolítica en el centro y sur de Cataluña, Manuel Vaquero.

ANNEX 1: FITXES DE RASA

Jaciment: VILARDIDA		RASA: 1	
SITUACIÓ: CAMP 12		RESULTATS: NEGATIUS	
ESTRATIGRAFIA: U.E. 100: 0,50 m ARGILES I SORRES DE COLOR MARRÓ I TEXTURA FLONJA (VEGETAL) U.E. 101: 0,10 m LLIMS CARBONATATS DE COLOR BEIX I GRAVES (GEO LòGIC)			
Cota superior: 223,20-223,28 m snm		Profunditat: 0, 60 m	
Cota Inferior: 222,60 m snm		Amplada: 0.40 m	
Longitud: 28 m		Direcció: NE-SW	
U.E.: 100 i 101			

Jaciment: VILARDIDA		RASA: 3	
SITUACIÓ: CAMP 12		RESULTATS: NEGATIUS	
ESTRATIGRAFIA: U.E. 100: 0,50 m ARGILES I SORRES DE COLOR MARRÓ I TEXTURA FLONJA (VEGETAL) U.E. 101: 0,10 m LLIMS CARBONATATS DE COLOR BEIX I GRAVES (GEO LòGIC)			
Cota superior: 223,02-223,35 m snm		Profunditat: 0,60 m	
Cota Inferior: 222,42 m snm		Amplada: 0.40 m	
Longitud: 34 m		Direcció: NE-SW	
U.E.: 100 i 101			

Jaciment: VILARDIDA		RASA: 2	
SITUACIÓ: CAMP 12		RESULTATS: NEGATIUS	
ESTRATIGRAFIA: U.E. 100: 0,50 m ARGILES I SORRES DE COLOR MARRÓ I TEXTURA FLONJA (VEGETAL) U.E. 101: 0,10 m LLIMS CARBONATATS DE COLOR BEIX I GRAVES (GEO LòGIC)			
Cota superior: 223,20-223,28 m snm		Profunditat: 0,60 m	
Cota Inferior: 222,60 m snm		Amplada: 0.40 m	
Longitud: 32 m		Direcció: NE-SW	
U.E.: 100 i 101			

Jaciment: VILARDIDA		RASA: 4	
SITUACIÓ: CAMP 12		RESULTATS: NEGATIUS	
ESTRATIGRAFIA: U.E. 100: 0,40 m ARGILES I SORRES DE COLOR MARRÓ I TEXTURA FLONJA (VEGETAL) U.E. 101: 0,10 m LLIMS CARBONATATS DE COLOR BEIX I GRAVES (GEO LòGIC)			
Cota superior: 223,02-223,35 m snm		Profunditat: 0,50 m	
Cota Inferior: 222,52 m snm		Amplada: 0.40 m	
Longitud: 44 m		Direcció: NE-SW	
U.E.: 100 i 101			

Jaciment: VILARDIDA		RASA: 5	
SITUACIÓ: CAMP 12		RESULTATS: NEGATIUS	
ESTRATIGRAFIA: U.E. 100: 0,40 m ARGILES I SORRES DE COLOR MARRÓ I TEXTURA FLONJA (VEGETAL) U.E. 101: 0,10 m LLIMS CARBONATATS DE COLOR BEIX I GRAVES (GEO LòGIC)			
Cota superior: 223,43-223,59 m snm		Profunditat: 0,50 m	
Cota inferior: 222,93 m snm		Amplada: 0,40 m	
Longitud: 48 m		Direcció: NE-SW	
U.E.: 100 i 101			

Jaciment: VILARDIDA		RASA: 7	
SITUACIÓ: CAMP 12		RESULTATS: NEGATIUS	
ESTRATIGRAFIA: U.E. 100: 0,40 - 0,50 m ARGILES I SORRES DE COLOR MARRÓ I TEXTURA FLONJA (VEGETAL) U.E. 102: 0,10 m LLIMS DE COLOR TARONJA AMB SORRES I CÒDOLS (GEO LòGIC)			
Cota superior: 223,54-223,43 m snm		Profunditat: 0,50 – 0,60 m	
Cota inferior: 222,93 m snm		Amplada: 0,40 m	
Longitud: 48 m		Direcció: NE-SW	
U.E.: 100 i 102			

Jaciment: VILARDIDA		RASA: 6	
SITUACIÓ: CAMP 12		RESULTATS: NEGATIUS	
ESTRATIGRAFIA: U.E. 100: 0,40 m ARGILES I SORRES DE COLOR MARRÓ I TEXTURA FLONJA (VEGETAL) U.E. 102: 0,10 m LLIMS DE COLOR TARONJA AMB SORRES I CÒDOLS (GEO LòGIC)			
Cota superior: 223,43-223,59 m snm		Profunditat: 0,50 m	
Cota inferior: 222,93 m snm		Amplada: 0,40 m	
Longitud: 46 m		Direcció: NE-SW	
U.E.: 100 i 102			

Jaciment: VILARDIDA		RASA: 8	
SITUACIÓ: CAMP 12		RESULTATS: NEGATIUS	
ESTRATIGRAFIA: U.E. 100: 0,40 - 0,50 m ARGILES I SORRES DE COLOR MARRÓ I TEXTURA FLONJA (VEGETAL) U.E. 102: 0,10 m LLIMS DE COLOR TARONJA AMB SORRES I CÒDOLS (GEO LòGIC)			
Cota superior: 223,81-223,54 m snm		Profunditat: 0,50 – 0,60 m	
Cota inferior: 222,93 m snm		Amplada: 0,40 m	
Longitud: 46 m		Direcció: NE-SW	
U.E.: 100 i 102			

Jaciment: VILARDIDA		RASA: 9
SITUACIÓ: CAMP 12		RESULTATS: NEGATIUS
ESTRATIGRAFIA: U.E. 100: 0,40 - 0,50 m ARGILES I SORRES DE COLOR MARRÓ I TEXTURA FLONJA (VEGETAL) U.E. 102: 0,10 m LLIMS DE COLOR TARONJA AMB SORRES I CÒDOLS (GEOLÒGIC)		
Cota superior: 224,52-224.35 m snm	Profunditat: 0,50 – 0,60 m	
Cota Inferior: 224,02 m snm	Amplada: 0.40 m	
Longitud: 52 m	Direcció: NE-SW	
U.E.: 100 i 102		

Jaciment: VILARDIDA		RASA: 11
SITUACIÓ: CAMP 12		RESULTATS: NEGATIUS
ESTRATIGRAFIA: U.E. 100: 0,60 m ARGILES I SORRES DE COLOR MARRÓ I TEXTURA FLONJA (VEGETAL) U.E. 101: 0,10 m LLIMS CARBONATATS DE COLOR BEIX I GRAVES (GEOLÒGIC)		
Cota superior: 224,60-224,35 m snm	Profunditat: 0,70 m	
Cota Inferior: 223,90 m snm	Amplada: 0.40 m	
Longitud: 34 m	Direcció: NE-SW	
U.E.: 100 i 101		

Jaciment: VILARDIDA		RASA: 10
SITUACIÓ: CAMP 12		RESULTATS: NEGATIUS
ESTRATIGRAFIA: U.E. 100: 0,60 m ARGILES I SORRES DE COLOR MARRÓ I TEXTURA FLONJA (VEGETAL) U.E. 101: 0,10 m LLIMS CARBONATATS DE COLOR BEIX I GRAVES (GEOLÒGIC)		
Cota superior: 224,52-224.35 m snm	Profunditat: 0,70 m	
Cota Inferior: 223,82 m snm	Amplada: 0.40 m	
Longitud: 38 m	Direcció: NE-SW	
U.E.: 100 i 101		

Jaciment: VILARDIDA		RASA: 12
SITUACIÓ: CAMP 12		RESULTATS: NEGATIUS
ESTRATIGRAFIA: U.E. 100: 0,30 – 0,40 m ARGILES I SORRES DE COLOR MARRÓ I TEXTURA FLONJA (VEGETAL) U.E. 101: 0,10 m LLIMS CARBONATATS, SORRES I GRAVES DE COLOR BEIX (GEOLÒGIC) (NE) U.E. 102: 0,10 m LLIMS DE COLOR TARONJA AMB SORRES I CÒDOLS (GEOLÒGIC) (SW)		
Cota superior: 224,60-224,35 m snm	Profunditat: 0,40 – 0,50 m	
Cota Inferior: 223,90 m snm	Amplada: 0.40 m	
Longitud: 36 m	Direcció: NE-SW	
U.E.: 100, 101 i 102		

Jaciment: VILARDIDA		RASA: 13	
SITUACIÓ: CAMP 12		RESULTATS: NEGATIUS	
ESTRATIGRAFIA: U.E. 100: 0,45 m ARGILES I SORRES DE COLOR MARRÓ I TEXTURA FLONJA (VEGETAL) U.E. 102: 0,10 m LLIMS DE COLOR TARONJA AMB SORRES I CÒDOLS (GEOLÒGIC)			
Cota superior: 224,80-224,60 m snm		Profunditat: 0,55 m	
Cota inferior: 224,25 m snm		Amplada: 0,40 m	
Longitud: 30 m		Direcció: NE-SW	
U.E.: 100 i 102			

Jaciment: VILARDIDA		RASA: 15	
SITUACIÓ: CAMP 12		RESULTATS: NEGATIUS	
ESTRATIGRAFIA: U.E. 100: 0,40 m ARGILES I SORRES DE COLOR MARRÓ I TEXTURA FLONJA (VEGETAL) U.E. 102: 0,10 m LLIMS DE COLOR TARONJA AMB SORRES I CÒDOLS (GEOLÒGIC)			
Cota superior: 224,90-224,70 m snm		Profunditat: 0,50 m	
Cota inferior: 224,40 m snm		Amplada: 0,40 m	
Longitud: 26 m		Direcció: NE-SW	
U.E.: 100 i 102			

Jaciment: VILARDIDA		RASA: 14	
SITUACIÓ: CAMP 12		RESULTATS: NEGATIUS	
ESTRATIGRAFIA: U.E. 100: 0,40 m ARGILES I SORRES DE COLOR MARRÓ I TEXTURA FLONJA (VEGETAL) U.E. 102: 0,10 m LLIMS DE COLOR TARONJA AMB SORRES I CÒDOLS (GEOLÒGIC)			
Cota superior: 224,80-224,60 m snm		Profunditat: 0,50 m	
Cota inferior: 224,25 m snm		Amplada: 0,40 m	
Longitud: 26 m		Direcció: NE-SW	
U.E.: 100 i 102			

Jaciment: VILARDIDA		RASA: 16	
SITUACIÓ: CAMP 12		RESULTATS: NEGATIUS	
ESTRATIGRAFIA: U.E. 100: 0,40 m ARGILES I SORRES DE COLOR MARRÓ I TEXTURA FLONJA (VEGETAL) U.E. 102: 0,10 m LLIMS DE COLOR TARONJA AMB SORRES I CÒDOLS (GEOLÒGIC)			
Cota superior: 224,94-224,71 m snm		Profunditat: 0,50 m	
Cota inferior: 224,44 m snm		Amplada: 0,40 m	
Longitud: 26 m		Direcció: NE-SW	
U.E.: 100 i 102			

ANNEX 2: FITXES D'UNITAT ESTRATIGRÀFICA

Fitxa d'Unitat Estratigràfica		UE: 100	
SECTOR VILARDIDA	Fase:	Cronologia:	
DEFINICIÓ:	ESTRAT		
DESCRIPCIÓ:	VEGETAL. ARGILES I SORRES DE COLOR MARRÒ I TEXTURA FLONJA		
MATERIAL DIRECTOR:			
SEQUÈNCIA FÍSICA:	Igual a		Equivalent a
	Rebleix a		Es reblert per
	Cobreix a	101 i 102	Es cobert per
	Talla a		Tallat per
	Es recolza a		Se li recolza
	S'entrega a		Se li entrega

Fitxa d'Unitat Estratigràfica		UE: 102	
SECTOR VILARDIDA	Fase:	Cronologia:	
DEFINICIÓ:	ESTRAT		
DESCRIPCIÓ:	GEO LòGIC. LLIMS DE COLOR TARONJA AMB SORRES I CÒDOLS DE TAMANY MITJA - GRAN		
MATERIAL DIRECTOR:	EPIGRAF QT2, TERRASSA FLUVIAL. GRAVES SORRES I LUTITES. PLEISTOCÈ SUPERIOR. HOLOCÈ BASAL.		
SEQUÈNCIA FÍSICA:	Igual a		Equivalent a
	Rebleix a		Es reblert per
	Cobreix a		Es cobert per
	Talla a		Tallat per
	Es recolza a		Se li recolza
	S'entrega a		Se li entrega

Fitxa d'Unitat Estratigràfica		UE: 101	
SECTOR VILARDIDA	Fase:	Cronologia:	
DEFINICIÓ:	ESTRAT		
DESCRIPCIÓ:	GEO LòGIC. LLIMS CARBONATATS DE COLOR BEIX I GRAVES		
MATERIAL DIRECTOR:	EPIGRAF QT2, TERRASSA FLUVIAL. GRAVES SORRES I LUTITES. PLEISTOCÈ SUPERIOR. HOLOCÈ BASAL.		
SEQUÈNCIA FÍSICA:	Igual a		Equivalent a
	Rebleix a		Es reblert per
	Cobreix a		Es cobert per
	Talla a		Tallat per
	Es recolza a		Se li recolza
	S'entrega a		Se li entrega

ANNEX 3: DOCUMENTACIÓ GRÀFICA

Annex 3.1. Fotografies



Foto 1: Camp 12, zona on s'han efectuat els sondejos arqueològics (rases), dins el jaciment de Vilardida. Plantació de vinya. Vista general W – E.



Foto 2: Maquinaria utilitzada per realitzar els sondejos.



Foto 3: Camp 12, zona amb els sondejos arqueològics ja realitzats. Vista general E – W.



Foto 4: Camp 12, zona els sondejos arqueològics coberts. Vista general E – W.



Foto 6: Rasa 1, procés d'excavació.



Foto 5: Rasa 1, zona abans de començar els rebaixos.



Foto 7: Rasa 1 ja realitzada.

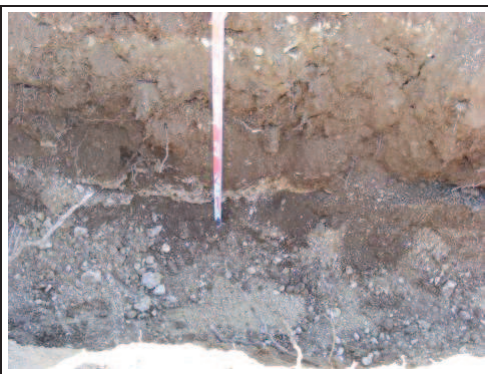


Foto 8: Rasa 1, secció.



Foto 10: Rasa 1, un cop colmatada.



Foto 9: Rasa 1, procés de colmatació.



Foto 11: Rasa 2, zona abans de començar els rebaixos.



Foto 12: Rasa 2, procés d'excavació.



Foto 14: Rasa 2, secció.



Foto 13: Rasa 2 ja realitzada.



Foto 15: Rasa 2, procés de colmatació.



Foto 16: Rasa 2, un cop colmatada.



Foto 18: Rasa 3, procés d'excavació.



Foto 17: Rasa 3, zona abans de començar els rebaixos.



Foto 19: Rasa 3 ja realitzada.



Foto 20: Rasa 3, secció.



Foto 22: Rasa 3, un cop colmatada.



Foto 21: Rasa 3, procés de colmatació.



Foto 23: Rasa 4, zona abans de començar els rebaixos.



Foto 24: Rasa 4, procés d'excavació.



Foto 26: Rasa 4, secció.



Foto 25: Rasa 4 ja realitzada.



Foto 27: Rasa 4, procés de colmatació.



Foto 28: Rasa 4, un cop colmatada.



Foto 30: Rasa 5, procés d'excavació.



Foto 29: Rasa 5, zona abans de començar els rebaixos.



Foto 31: Rasa 5 ja realitzada.



Foto 32: Rasa 5, secció.



Foto 34: Rasa 5, un cop colmatada.



Foto 33: Rasa 5, procés de colmatació.



Foto 35: Rasa 6, zona abans de començar els rebaixos.



Foto 36: Rasa 6, procés d'excavació.



Foto 38: Rasa 6, secció.



Foto 37: Rasa 6 ja realitzada.



Foto 39: Rasa 6, procés de colmatació.



Foto 40: Rasa 6, un cop colmatada.



Foto 42: Rasa 7, procés d'excavació.



Foto 41: Rasa 7, zona abans de començar els rebaixos.



Foto 43: Rasa 7 ja realitzada.



Foto 44: Rasa 7, secció.



Foto 46: Rasa 7, un cop colmatada.



Foto 45: Rasa 7, secció.



Foto 47: Rasa 8, zona abans de començar els rebaixos.



Foto 48: Rasa 8, procés d'excavació.



Foto 50: Rasa 8, secció.



Foto 49: Rasa 8 ja realitzada.



Foto 51: Rasa 8, secció.



Foto 52: Rasa 8, un cop colmatada.



Foto 54: Rasa 9, procés d'excavació.



Foto 53: Rasa 9, zona abans de començar els rebaixos.



Foto 55: Rasa 9 ja realitzada.



Foto 56: Rassa 9, secció.



Foto 58: Rassa 9, un cop colmatada.



Foto 57: Rassa 9, procés de colmatació.



Foto 59: Rassa 10, zona abans de començar els rebaixos.



Foto 60: Rasa 10, procés d'excavació.



Foto 62: Rasa 10, secció.



Foto 61: Rasa 10 ja realitzada.



Foto 63: Rasa 10, procés de colmatació.



Foto 64: Rasa 10, un cop colmatada.



Foto 66: Rasa 11, procés d'excavació.



Foto 65: Rasa 11, zona abans de començar els rebaixos.



Foto 67: Rasa 11 ja realitzada.



Foto 68: Rassa 11, secció.



Foto 70: Rassa 11, un cop colmatada.



Foto 69: Rassa 11, procés de colmatació.



Foto 71: Rassa 12, zona abans de començar els rebaixos.



Foto 72: Rasa 12, procés d'excavació.



Foto 74: Rasa 12, secció. Tram SW.



Foto 73: Rasa 12 ja realitzada.



Foto 75: Rasa 12, secció. Tram NE.



Foto 76: Rasa 12 , procés de colmatació.



Foto 78: Rasa 13, zona abans de començar els rebaixos.



Foto 77: Rasa 12, un cop colmatada.



Foto 79: Rasa 13, procés d'excavació.



Foto 80: Rasa 13 ja realitzada.



Foto 82: Rasa 13, procés de colmatació.



Foto 81: Rasa 13, secció.



Foto 83: Rasa 13, un cop colmatada.



Foto 84: Rasa 14, zona abans de començar els rebaixos.



Foto 86: Rasa 14 ja realitzada.



Foto 85: Rasa 14, procés d'excavació.



Foto 87: Rasa 14, secció.



Foto 88: Rasa 14 , procés de colmatació.



Foto 90: Rasa 15, zona abans de començar els rebaixos.



Foto 89: Rasa 14, un cop colmatada.



Foto 91: Rasa 15, procés d'excavació.



Foto 92: Rasa 15 ja realitzada.



Foto 94: Rasa 15, procés de colmatació.



Foto 93: Rasa 15, secció.



Foto 95: Rasa 15, un cop colmatada.



Foto 96: Rasa 16, zona abans de començar els rebaixos.



Foto 98: Rasa 16 ja realitzada.



Foto 97: Rasa 16, procés d'excavació.



Foto 99: Rasa 16, secció.



Foto 100: Rasa 16, secció.



Foto 102: Rasa 16, un cop colmatada.



Foto 101: Rasa 16, procés de colmatació.



Foto 103: Jaciment de Vilardida. Camp 12. Materials arqueològics en superfície, localitzats a les línies de plantació de ceps.



Foto 104: Jaciment de Vilardida. Camp 12. Materials arqueològics en superfície, localitzats a les línies de plantació de ceps.

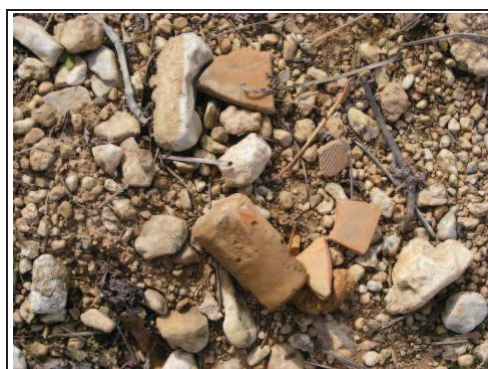


Foto 106: Jaciment de Vilardida. Camp 12. Materials arqueològics en superfície, localitzats a les línies de plantació de ceps.



Foto 105: Jaciment de Vilardida. Camp 12. Materials arqueològics en superfície, localitzats a les línies de plantació de ceps.

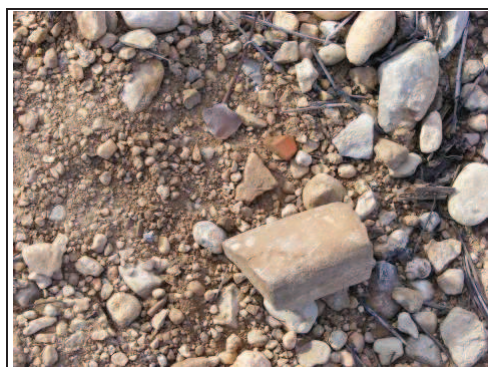
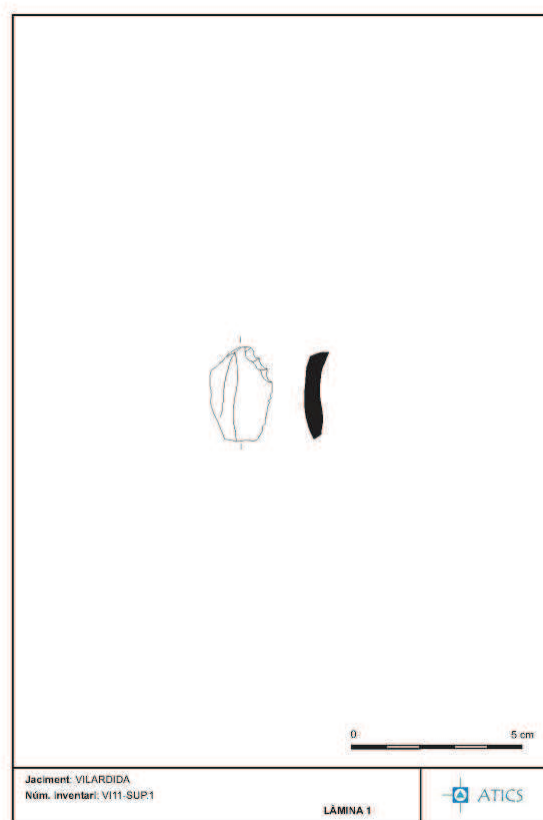


Foto 107: Jaciment de Vilardida. Camp 12. Materials arqueològics en superfície, localitzats a les línies de plantació de ceps.

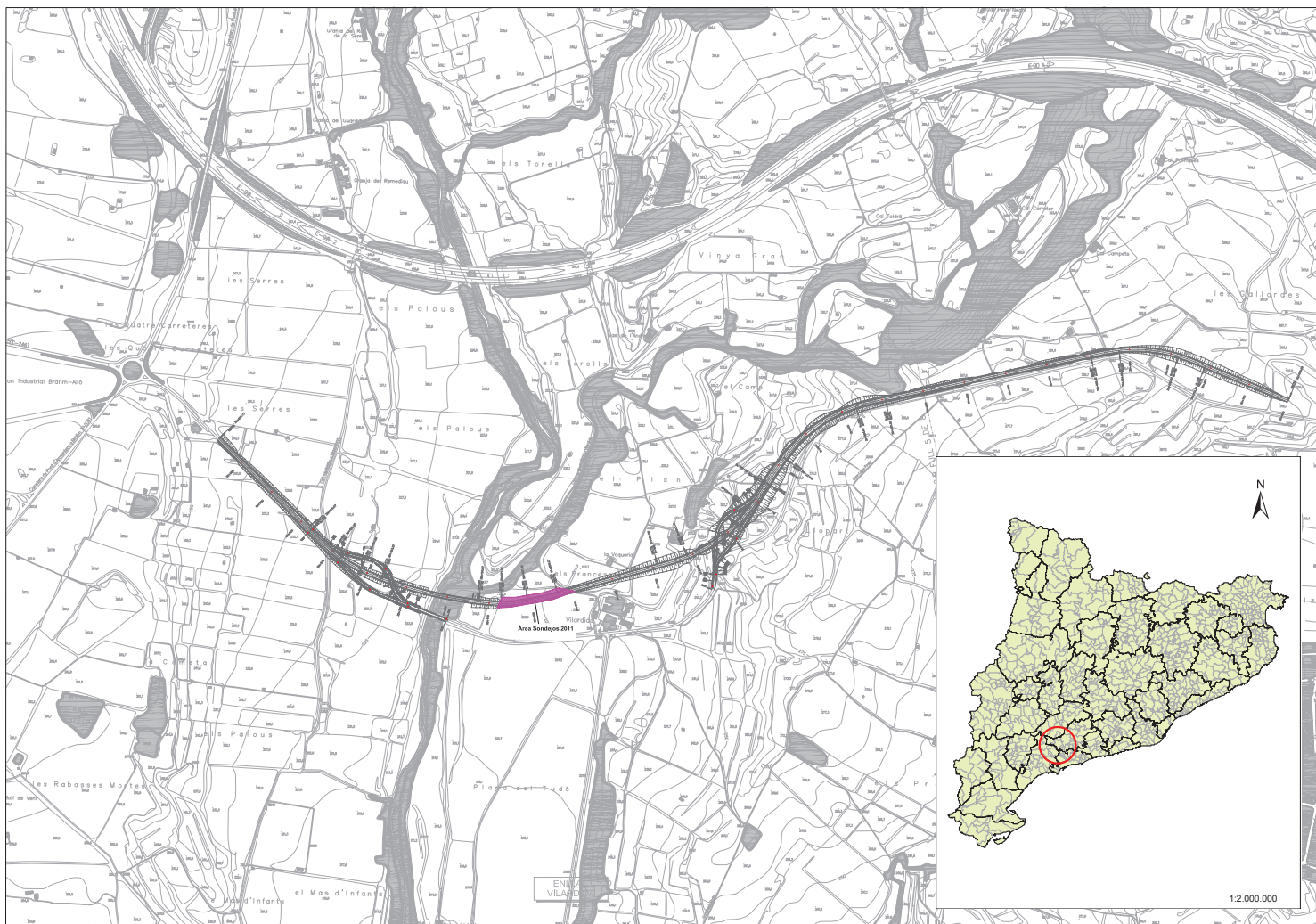


Foto 108: Gratador en sílex blanc amb retoc latero-transversal abrupte i retocs laterals d'ús.

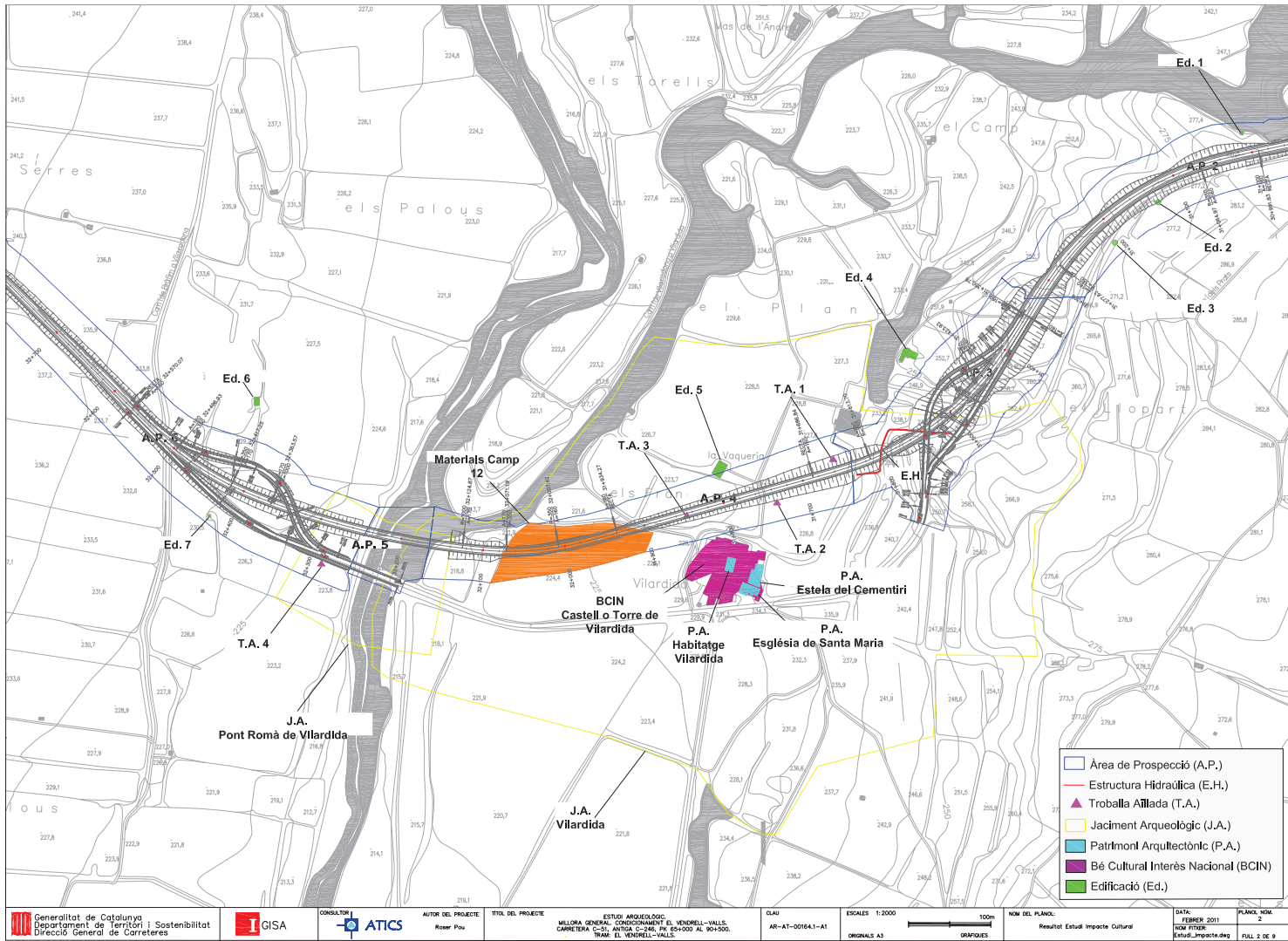
Annex 3.2. Dibuix de materials arqueològics

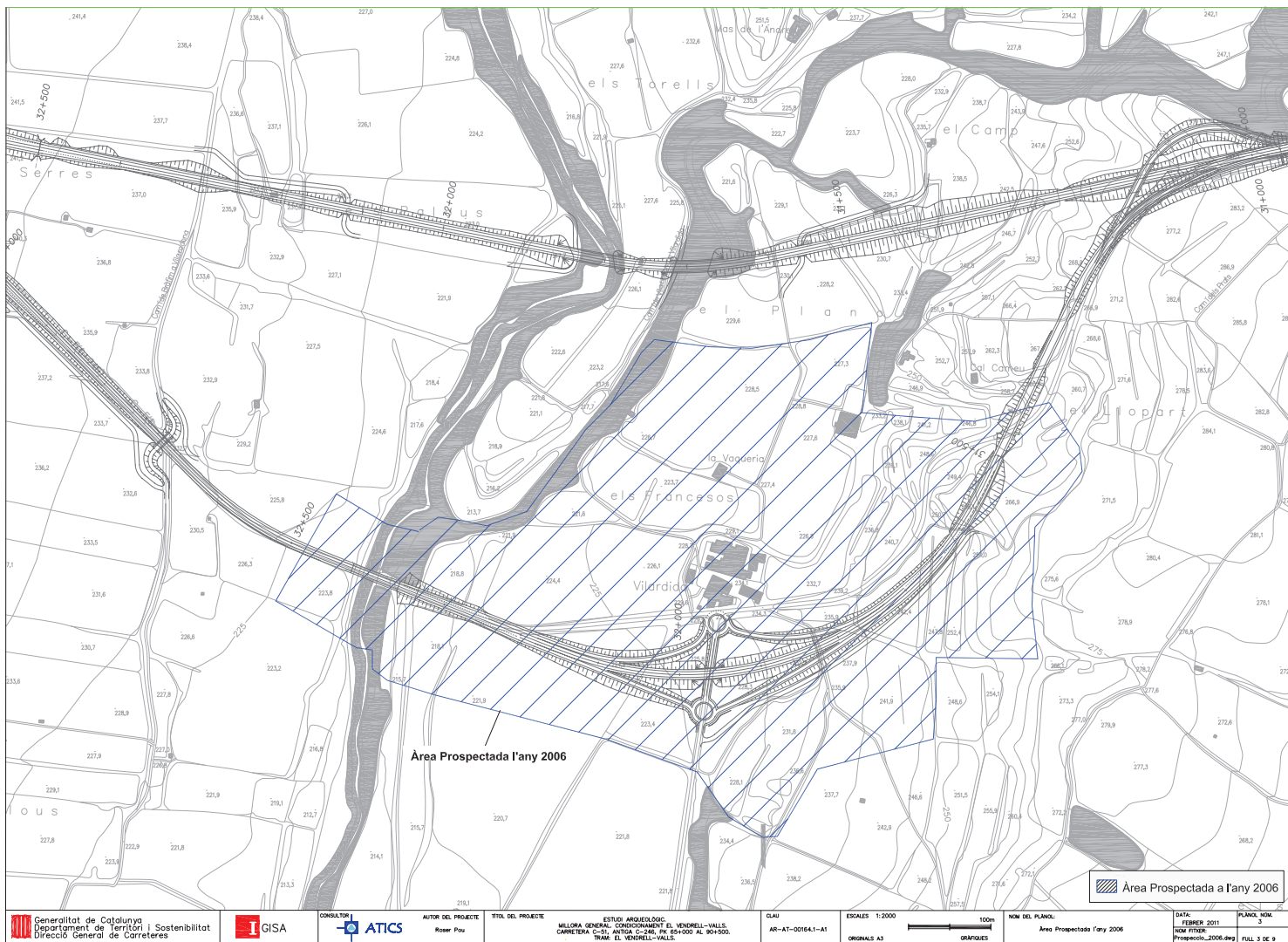


Annex 3.3. Planimetria



			AUTOR DEL PROJECTE Roser Pou	TÍTOL DEL PROJECTE MILLORA GENERAL, CONDICIONANT EL VENDRELL-VALLS. CARRETERA C-51, ANTRA C-246, NÚ 504+000 AL 504+500. TRAM: EL VENDRELL-VALLS.	CLAU AR-AT-001641-A1	ESCALES 1:2000 ORIGINALS A3 	NOM DEL PLÀNOL Localització Geogràfica	DATA FEBRER 2011 TIPO FICHE Localització05.dwg PLÀNOL NOM 1 PÀG. 1 DE 9
--	--	--	--	--	--------------------------------	---	--	---






 Generalitat de Catalunya
 Departament de Territori i Sostenibilitat
 Direcció General de Carreteres


 GISA

CONSULTOR

 ATICS

AUTOR DEL PROJECTE
 Roger Pou

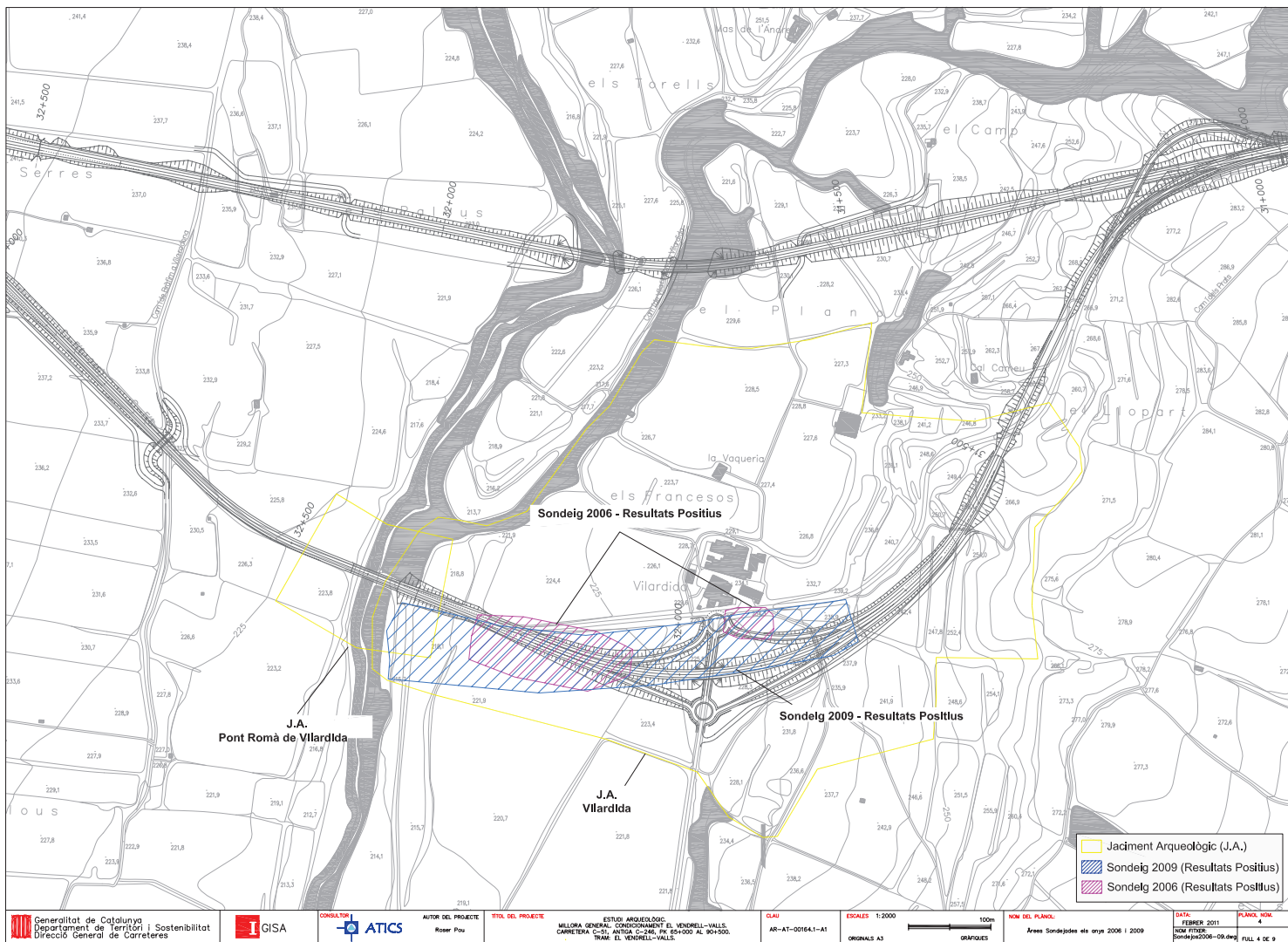
TÍTOL DEL PROJECTE
 MILLORA GENERAL CONDICIONANT EL VENDRELL-VALLS.
 ESTUDI AMPLIABLES DE: CARRETERA C-51, ANTRA C-246, I16, 804+000 AL 90+500.
 TRAM: EL VENDRELL-VALLS.

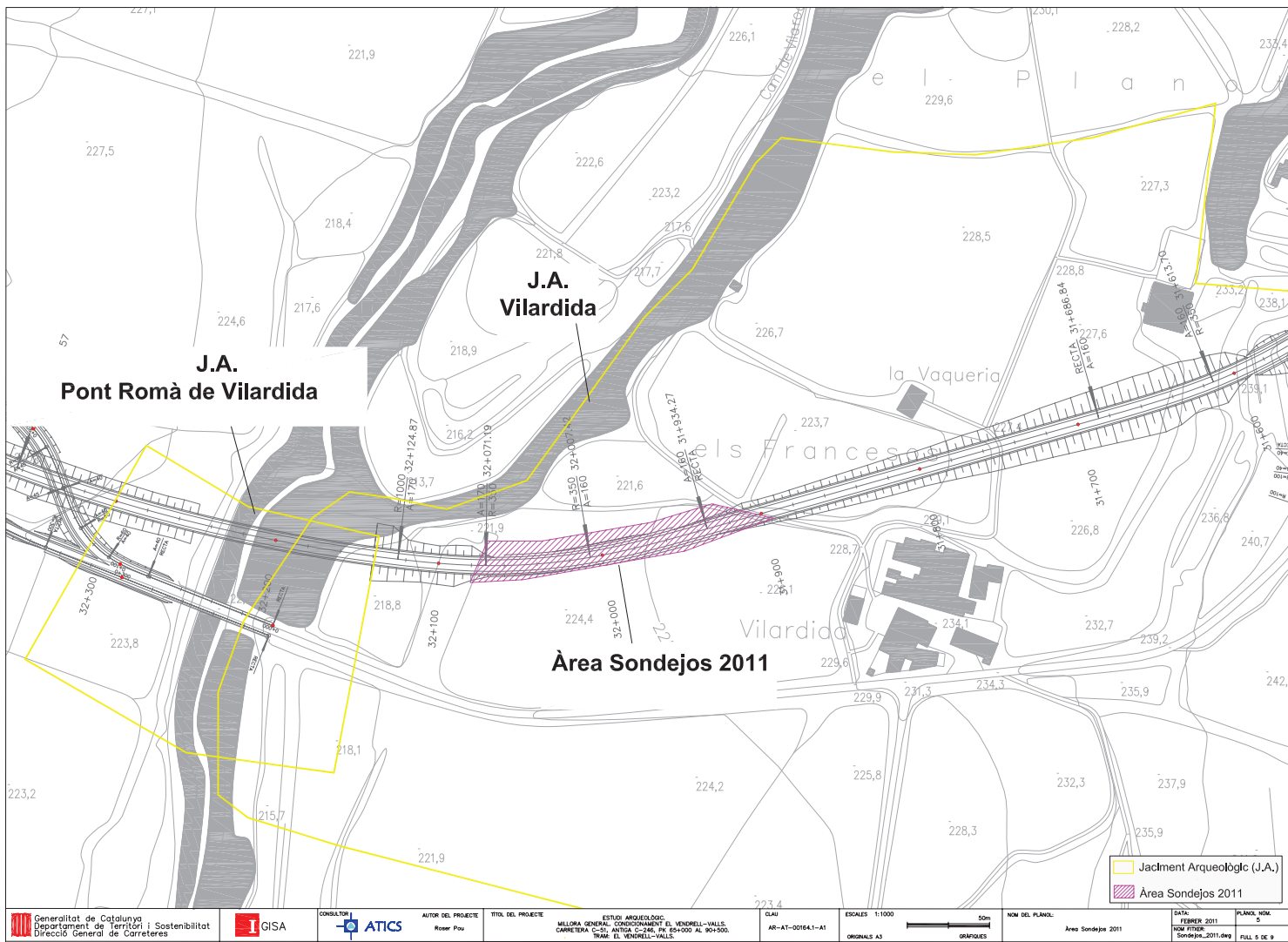
CLAU
 AR-AT-02164.1-A1

ESCALES 1:2000
 ORIGINALS A3


NOM DEL PLANO:
 Àrea Prospectada l'any 2006

DATA:
 FEBRER 2011
 NOM FICHE:
 Prospeccio_2006.dwg
 PLANOL NUM:
 3
 FULL 3 DE 9





Generalitat de Catalunya
 Departament de Territori i Sostenibilitat
 Direcció General de Carreteres

GISA

CONSULTOR
 ATICS

AUTOR DEL PROJECTE
 Roger Pons

TÍTOL DEL PROJECTE

ESTUDI ARQUEOLÒGIC:
 MILLORA GENERAL: CONDICIONAMENT EL VENDRELL-VALLS.
 CARRETERA C-51: ANIRIA C-246, PK 0+000 AL 0+500.
 TRAM: EL VENDRELL-VALLS.

CLAU
 AR-AT-001641-A1

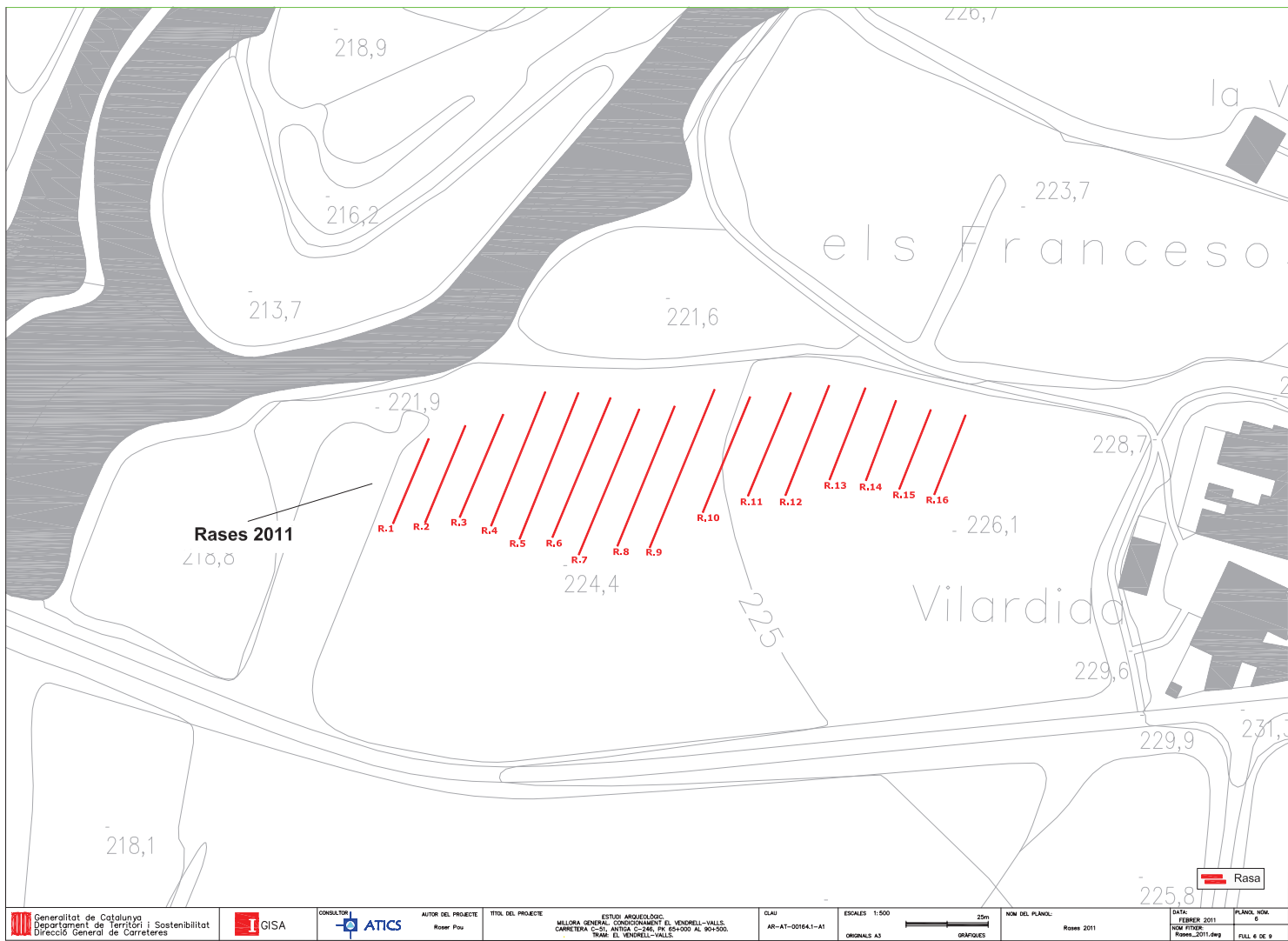
ESCALES 1:1000
 ORIGINALS A3

50m
 GRÀFICS

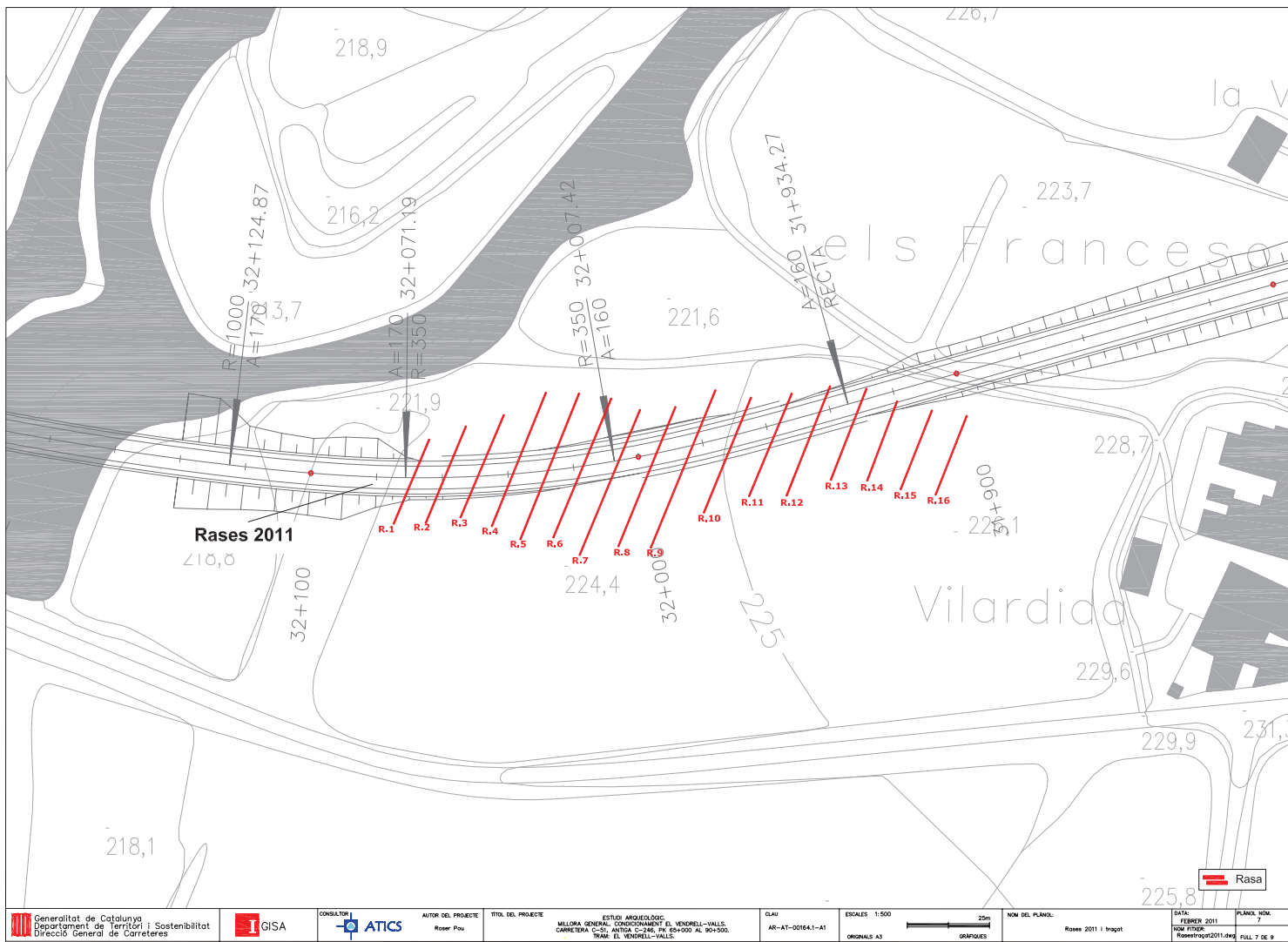
NOM DEL PLÀNOL:
 Àrea Sondejos 2011

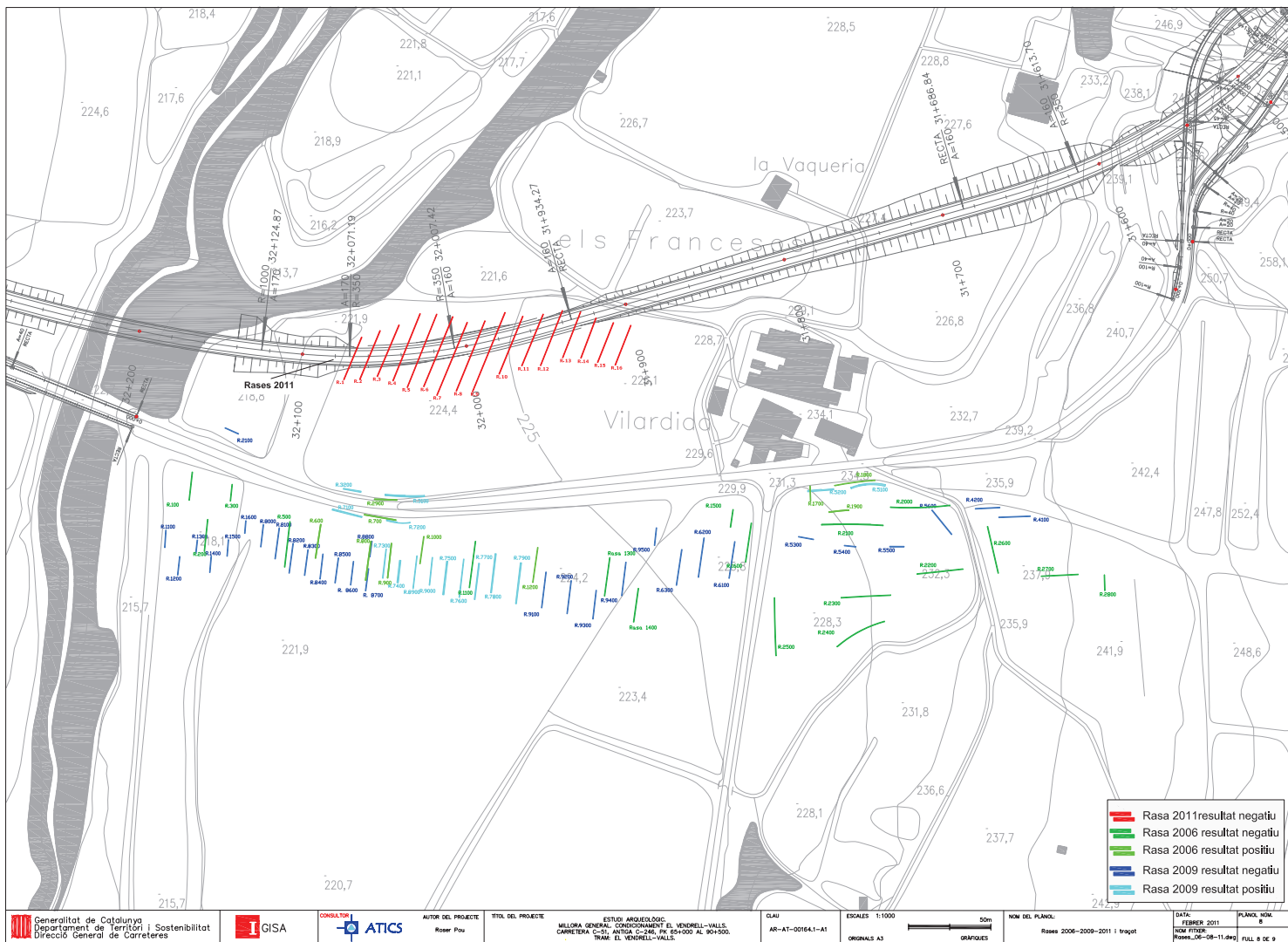
DATA:
 FEBRER 2011
 TÍTOL FRISGE:
 Sondajes_2011.dwg

PLÀNOL NÚM.
 5
 FULL 5 DE 9



			AUTOR DEL PROJECTE Roser Pou	TÍTOL DEL PROJECTE MILLORA GENERAL CONJUNTA DEL VENTRELL-VALLS. CARRETERA C-51, ANIRIA D-246, PK 094+000 AL 09+500. TRAM: EL VENTRELL-VALLS.	ESTUDI AMPLIOLÒGIC. MILLORA GENERAL CONJUNTA DEL VENTRELL-VALLS. CARRETERA C-51, ANIRIA D-246, PK 094+000 AL 09+500. TRAM: EL VENTRELL-VALLS.	CLAU AR-AT-001641-A1	ESCALES 1:500 ORIGINALS A3		NÚM DEL PLANO Rases 2011	DATA FEBRER 2011 TÍTOL PROJECTE Rases_2011.dwg	PLANO Nº 6	FULL 6 DE 9
--	--	--	---------------------------------	---	--	-------------------------	-------------------------------	--	-----------------------------	---	---------------	-------------





Generalitat de Catalunya
Departament de Territori i Sostenibilitat
Direcció General de Carreteres

GISA

CONSULTOR
ATICS

AUTOR DEL PROJECTE
Roser Pou

TÍTOL DEL PROJECTE

ESTUDI AMPLI DE DISENY
MILLORA GENERAL: CONDICIONAMENT EL VENDRELL-VALLS.
CARRETERA C-51, ANTRÀ C-246, PK 0+000 AL PK 5+000.
TRAM: EL VENDRELL-VALLS.

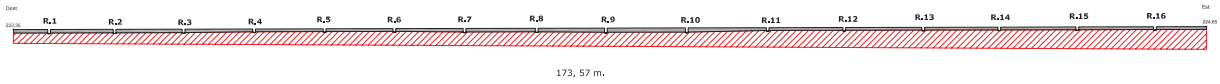
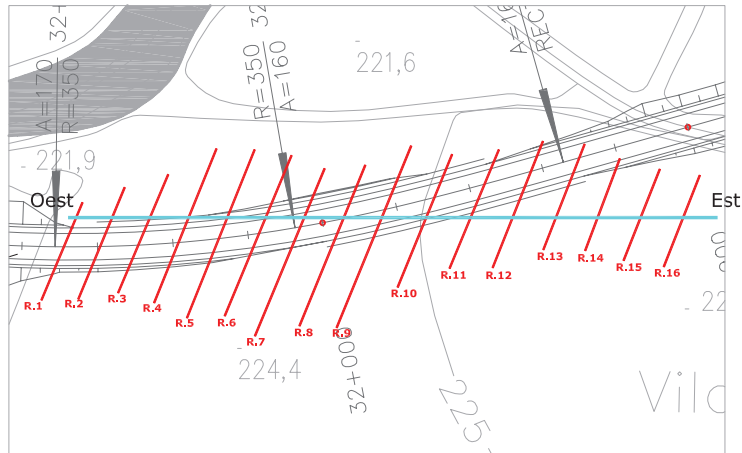
CLAU
AR-AT-00164.1-A1

ESCALES 1:1000
ORIGINALS A3

50m
GRÀFIQUES

NOM DEL PLÀNOL
Rases 2008-2009-2011 i traçat

DATA
FEBRER 2011
TRAM FINDER
Rases_08-09-11.dwg
PLÀNOL NÚM.
8
FULL 8 DE 9



Sòl vegetal
 Estrat geològic

Generalitat de Catalunya
 Departament de Territori i Sostenibilitat
 Direcció General de Carreteres

CONSULTOR

AUTOR DEL PROJECTE
 Roger Pons

TÍTOL DEL PROJECTE
 MILLORA GENERAL: CONDICIONAMENT EL VENDRELL-VALLS.

ESTUDI AMPLIOLÒGIC:
 CARRETERA C-51: ANIRIA D-246, PK 094+000 AL 90+500.
 TRAM: EL VENDRELL-VALLS.

CLAU
 AR-AT-02164.1-A1

ESCALES 1:350
 ORIGINALS A3

15m
 GRÀFIQUES

NOM DEL PLÀNOL:
 Secció Roses 2011

DATA:
 FEBRER 2011
 TÍTOL PROJECTE:
 secció_rosses.dwg
 PLÀNOL NOM:
 9
 FULL 9 DE 9