

## Índex:

1. Dades del projecte.....	3
2. Breu presentació.....	4
3. Descripció i situació de l'àrea d'estudi.....	5
4. Antecedents i objectius.....	6
5. Metodologia.....	7
6. Resultats i interpretació.....	11
6.1. Revisió dels jaciments documentats a la carta arqueològica.....	12
- 28. Estela de La Calma/ Sitja del Llop (núm. 2141 de l'IPAC).....	12
- 54. Can Figuera/ Pla de La Calma (núm. 1034 de l'IPAC).....	13
- 52. Bauma de les Creus (núm. 10302 de l'IPAC).....	14
- 51. Pla de Camprodon o Cambrodon (núm. 10301 de l'IPAC) i 53. Camí de la Caseta de la Móra al Pla de Bassaus (núm. 10303 de l'IPAC).....	15
6.2. Altres sectors de l'àrea del pla de La Calma.....	16
- 410. Corral de la Creu de L'Agustí.....	16
- 409-411-412. El Parany.....	17
- 413. La Bruguera.....	20
- 268. Sant Nicolau II.....	20
- 263. Sant Nicolau.....	23
- 408. Pla dels Emprius.....	24
- 414. Turó del Socarrat.....	24
- 407. Pla dels Trèmols.....	25
- 405. Pla d'en Xixa.....	27
- 406. Pedres Blanques.....	27
- 404. Turó de la Torre.....	27
- 401-402-403. Pla de La Ginesta.....	31
- 400. Pla de l'Amorriador de la Cortada.....	32
- 265. Estructura al Pla de La Calma/ La Biota.....	32
- 398. La Teuleria o El Bassau.....	33
- 399. Feixes de La Mora.....	34
- 397. Corral de la Cortada.....	34
6.3. Sectors de l'àrea del Matagalls.....	35
- 392. Pla de la Barraca.....	35
- 393. Coves del Turó de Sant Miquel.....	36
- 394. Roca Foradada.....	36
- 396. Prat Xic.....	37
- 390. Pla dels Évols.....	39
- 388. La Fabriqueta.....	40
- 389. Fageda sobre el Coll de Sant Marçal.....	40
- 395. Torrent de la Font de Matagalls.....	41
7. Conclusions.....	41
8. Bibliografia.....	43
Annex I: Quadre resum de les estructures documentades.....	45

## 1. DADES DEL PROJECTE:

Projecte de recerca vinculat a la tesis doctoral:  
"Arqueologia del paisatge cultural del massís del Montseny: dinàmica territorial de la prehistòria a l'edat mitjana"  
(Arnau Garcia, direcció de Josep M. Palet)

GIAP - ICAC  
Grup d'Investigació en Arqueologia del Paisatge (AGAUR 2009 SGR 1219)  
Institut Català d'Arqueologia Clàssica (ICAC)  
programa  
Formes del paisatge i antropització dels espais de muntanya de la protohistòria a l'edat mitjana

Investigadors que han participat en les campanyes:  
Arnau Garcia (Direcció)  
Itxaso Euba (Antracologia)  
Pedro Ramos (Prospecció)

Estudiants de grau i màster que han participat en les campanyes:

2010  
Laia Caballer (URV)  
Griselda Blanch (URV)  
Laura Bricio (URV)  
2011  
Marina Fernández (UB)  
Laura González (UB)  
Zoé Lloveras (UB)  
Pol Bridgewater (UB)  
Meritxell Lladó (URV)

Altres investigadors que col·laboren en el projecte de recerca:

Marta Flórez (Prospecció i SIG)  
Arnau Trullén (Prospecció i ceramologia)  
Hèctor A. Orengo (Prospecció, fotogrametria i SIG)

Institut Català d'Arqueologia Clàssica  
Plaça d'en Rovellat, s/n - 43003 Tarragona  
Telèfon: 977 24 91 33/ Fax: 977 22 44 01

Correus electrònics:

[agarcia@icac.net](mailto:agarcia@icac.net)

[jpalet@icac.net](mailto:jpalet@icac.net)

Finançament:

Institut Català d'Arqueologia Clàssica  
Direcció General del Patrimoni Cultural de la Generalitat de Catalunya.

## 2. BREU PRESENTACIÓ:

La proposta de projecte de tesi consisteix en la realització de l'estudi del paisatge cultural d'una àrea concreta de la serralada prelitoral catalana, el massís del Montseny, des d'una perspectiva diacrònica i integrant a l'estudi diferents tipus de registre més enllà del estrictament arqueològic.

Parteix del valor del paisatge com a fet cultural i element patrimonial de les societats humanes. Les intervencions sobre el qual han de partir de reflexions fruit d'un coneixement el més ampli possible d'aquests paisatges per tal de no malmetre'ls i treure'n el màxim aprofitament social. Aquestes consideracions són especialment certes en algunes àrees que gaudeixen d'un estatus administratiu especial com són els parcs naturals com el del massís del Montseny, entorn sobre el qual es focalitza la proposta d'estudi que presentem.

L'arqueologia com a eina de coneixement aporta informació sobre l'origen i desenvolupament del paisatge com a fet antròpic, és a dir cultural. Aquest coneixement pot ser també una eina per a la gestió i posada en valor dels espais estudiats. En aquest estudi ens proposem treballar a partir d'aquestes vessants.

L'estudi es centra en l'estudi de la ocupació i explotació d'un territori caracteritzat per la seva diversitat geogràfica (altitudinal, climàtica, biològica...), en un espai relativament reduït. Es treballarà amb especial atenció les característiques especials i la relació espais de plana, de mitja i d'alta muntanya.

L'àrea d'estudi es troba repartida entre les comarques d'Osona, La Selva i el Vallès Oriental.

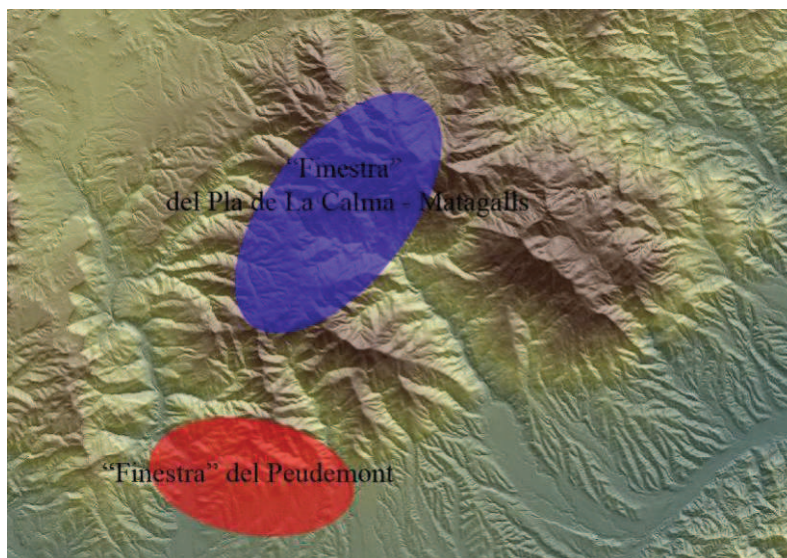


Figura 1: Situació de les àrees objecte del treball de camp.

Els treballs de camp estan centrats en dues "finestres" per tal de poder estudiar

respectivament els paisatges de la part superior del massís (Finestra Pla de La Calma – Matagalls) i del peudemont (Finestra Peudemont). Cada una d'aquestes ha generat un projecte d'intervenció Biennal aprovada i subvencionada per la Direcció General del Patrimoni Cultural de la Generalitat de Catalunya.

En aquest document es recullen els resultats finals del treball de camp dut a terme el 2010 i 2011 a la finestra del Pla de La Calma – Matagalls.

### 3. DESCRIPCIÓ I SITUACIÓ DE L'ÀREA D'ESTUDI:

La intervenció al pla de la Calma i Matagalls, es realitza a l'interior del quadre que marquen les següents coordenades UTM:

x: 445156; y: 4632992.

x: 453013; y: 4628395.

x: 448829; y: 4621000.

x: 441581; y: 4622168.

Comarques: Vallès Oriental i Osona.

Municipis: Seva, Viladrau, el Brull, Montseny, Tagamanent, Cànoves i Samalús i Sant Pere de Vilamajor.

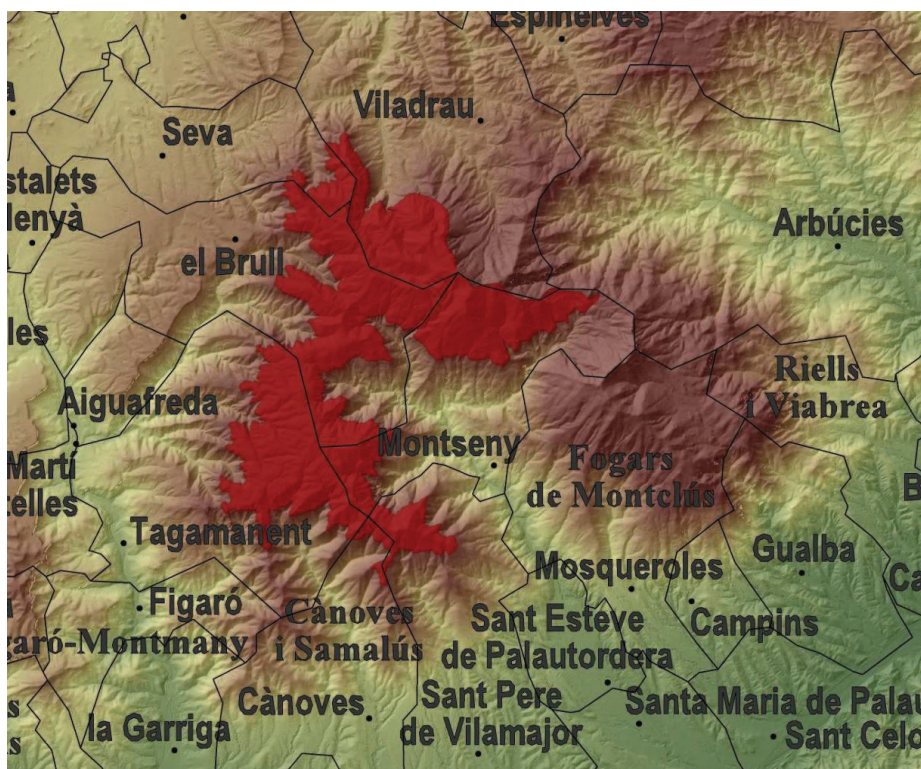


Figura 2: Àrea situada a una cota superior als 1000 metres entre el turó del Tagamanent i la carena del Matagalls.



La intervenció s'ha realitzat en l'àrea que hi ha entre el cim del Matagalls i el turó de Tagamanent. S'ha pres com a límit la cota 1000, comprnent dins la intervenció el terreny que queda per damunt d'aquesta cota.

El Pla de la Calma (1350m en el punt més alt) té la forma d'un planell allargassat de direcció sud, sud-oest. L'erosió fa que a les seves vessants trobem valls estretes separades per carenes planes. El collformic (1145m) el separa del Matagalls (1697m al cim), que forma el bloc més septentrional del massís del Montseny. El coll de Sant Marçal el separa del conjunt del Turó de l'home – Les agudes.

L'àrea està formada bàsicament per pissarres; tot i que trobem gresos a alguns punts de La Calma, granits i calcàries a l'entorn de Tagamanent i granits a la vessant nord de Matagalls.

El clima és el característic de les àrees mediterrànies de muntanya. Les precipitacions són abundants i és habitual la presència de neu a l'hivern.

Les àrees més altes estan ocupades per diversos tipus de landes i pastures, fruit de la pressió ramadera sobre aquestes zones. Als vessants trobem diverses formacions forestals. L'alzinar de muntanya domina sobretot l'àrea més meridional. En funció de l'alçada i l'orientació, més al nord trobem diversos exemples de bosc caducifoli (faig, roure i castanyer).

#### **4. ANTECEDENTS I OBJECTIUS:**

A partir dels plantejaments globals del projecte de recerca<sup>1</sup> i de la problemàtica específica de l'àrea d'estudi, els objectius concrets de la campanya de 2010<sup>2</sup> es centraven principalment en obtenir una visió general de quin és el registre arqueològic que trobem en les àrees supraforestals del massís, documentar el màxim nombre de possibles restes d'estructura i avaluar el seu potencial arqueològic de cara a planificar la segona part dels treballs en aquesta àrea que s'han desenvolupat en una nova campanya durant l'any 2011, centrada en la realització de sondeigs de diagnosi.

En aquest sentit, de cara la 2<sup>a</sup> fase es va fer una selecció acurada d'estructures representativa del registre arqueològic detectat durant la prospecció. Per altre part es va intentar seleccionar estructures que a més presentessin indicis de cert potencial arqueològic.

El objectius específics de la campanya de 2011<sup>3</sup> estaven enfocats a resoldre algunes problemàtiques relacionades amb el registre arqueològic, fonamentalment l'absència de material en superfície que doni un marc cronològic al que situar les estructures i així

---

1 Projecte de recerca dipositat al Servei d'Arqueologia durant els tràmits de sol·licitud de permís.

2 Informe preliminar d'aquesta campanya entregat al Servei d'Arqueologia.

3 Projecte i informe d'aquesta campanya dipositats al Servei d'Arqueologia.

començar a definir cronologies associades a l'ús d'aquests espais agrícola – ramaders. Altres aspectes que es volien estudiar serien la funcionalitat dubtosa d'algunes estructures i el grau d'antropització dels nivells associats a la construcció ús i abandonament d'aquestes estructures.

## **5. METODOLOGIA:**

Dins del camp de les prospeccions arqueològiques, normalment es distingeix entre prospeccions extensives i intensives. Sempre es parteix de l'establiment previ de l'àrea geogràfica que serà prospectada. La diferència és que en una prospecció intensiva es prospectaria tota la superfície delimitada mentre que en una prospecció extensiva es seleccionarien dins de l'àrea general només alguns punts concrets.

La metodologia de prospecció intensiva comunament utilitzada està bàsicament pensada per les zones agrícoles. Implica començar establint una sèrie de "polígons de prospecció" -normalment corresponents a cada camp de conreu- i se'n fa un mostreig sistemàtic traçant línies paral·leles i equidistants o amb altres sistemes similars (p. ex. Utilitzant quadrícules). L'interès principal és recollir el material arqueològic en superfície, a partir del qual s'interpreta l'ocupació del territori. Normalment les àrees boscoses i no cultivades són excloses, precisament perquè la visibilitat del material arqueològic en aquestes àrees és molt baixa i, per tant, normalment donen resultat negatiu.

Aquesta mena d'aproximació es fa pràcticament impossible en les finestres que volíem estudiar. En el cas de la finestra del pla de La Calma i Matagalls l'interès estava en treballar zones ocupades per pastures diverses, matollars i bosc. Així doncs, s'ha hagut d'adoptar una metodologia adaptada a aquestes realitats i que combina elements de la prospecció intensiva i la extensiva. L'experiència en els treballs d'alta muntanya (Orengo 2010), ha estat la base per a elaborar la metodologia de prospecció que descrivim a continuació:

Prèviament a la campanya, s'ha preparat una sèrie de documentació cartogràfica de suport. S'han utilitzat com a base les ortofotoimatges de 25 cms píxel de l'ICC i els raster del mapa topogràfic 1:10.000 de l'ICC.

Sobre elles s'han situat, mitjançant les coordenades utm, les dades obtingudes del buidatge dels inventaris patrimonials<sup>4</sup>.

---

<sup>4</sup> El Montseny compta amb una extensa bibliografia que seria impossible resumir aquí. A més, diverses institucions s'han ocupat d'elaborar inventaris patrimonials dins el seu àmbit d'actuació. En aquest treball hem consultat l'Inventari del Patrimoni Etnològic de Catalunya (Museu Etnològic del Montseny - La Gabella/ Centre de Promoció de la Cultura Popular i Tradicional Catalana), l'Inventari del Patrimoni Construït del Parc Natural del Montseny (Parc

Sobre aquesta base també s'ha inclòs el material generat en el buidatge de la cartografia històrica fet en el marc de l'estudi arqueomorfològic i històric de la xarxa viària.

Encara dins de la preparació prèvia, s'ha realitzat sobre aquesta base un treball de fotointerpretació, consistent en identificar sobre la fotografia aèria, aquells punts que poguessin ser susceptibles de tractar-se d'estructures d'origen antròpic.

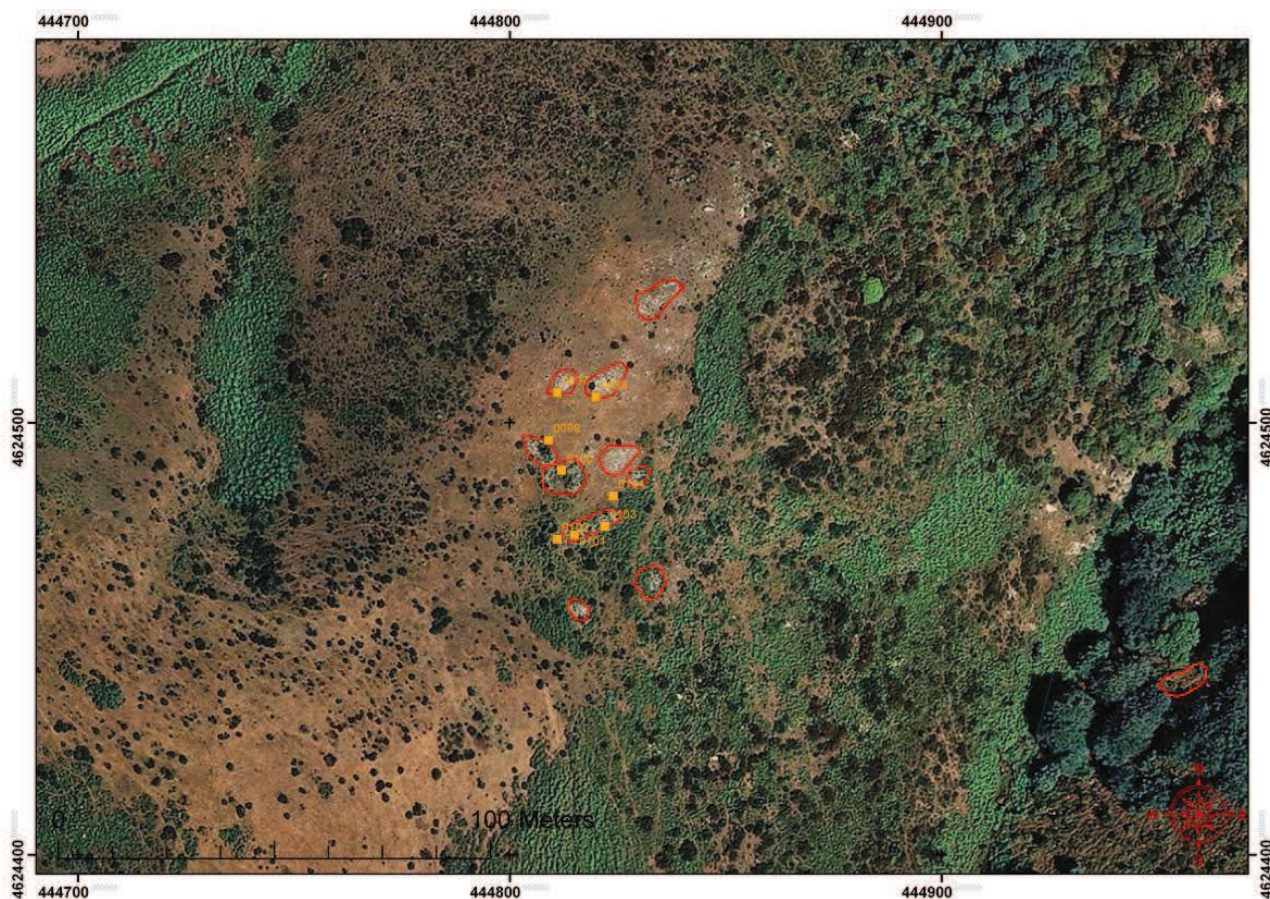


Figura 3: Exemple del treball de fotointerpretació en un sector del Turó de la Torre (Pla de La Calma). Les línies vermelles representen els elements senyalats en la fotointerpretació prèvia. Els quadrats taronges corresponen a les coordenades utm preses sobre el terreny de possibles restes d'estructures antròpiques. És un dels pocs casos en que la fotointerpretació ha donat un resultat positiu.

Finalment amb tota aquesta informació s'han imprès els mapes topogràfics i ortofomapes utilitzats sobre el terreny. També s'han imprès les fitxes corresponents als diversos inventaris per tal de poder contrastar les dades directament sobre el terreny.

Els treballs de prospecció pròpiament dits s'han centrat en la cobertura pedestre de l'àrea marcada, mitjançant recorreguts aleatoris que permetessin cobrir la major part d'àrees i intentant comprovar els punts assenyalats a la cartografia mitjançant les dades dels

---

Natural del Montseny), el Mapa del Patrimoni Cultural de la Diputació de Barcelona (<http://patrimonicultural.diba.cat/>) i l'Inventari del Patrimoni Arqueològic de Catalunya (Servei d'Arqueologia de la Generalitat de Catalunya).



diversos buidatges així com també els punts assenyalats en la fotointerpretació. En les àrees de bosc més espès els recorreguts s'han hagut de limitar a la xarxa de camins i corriols, a partir dels quals s'ha fet el reconeixement.

Un cop identificades les possibles restes d'origen antròpic se n'han pres les coordenades UTM mitjançant un GPS de mà, se n'ha fet la documentació fotogràfica i s'ha realitzat una fitxa on s'han apuntat diverses característiques dels vestigis (emplaçament, materials, descripció, etc). En alguns casos s'ha retirat la capa superficial de l'interior d'algunes possibles estructures per veure el potencial arqueològic, el que ha permès obtenir restes de carbons en algunes d'elles.



Figura 4



Figura 5



Figura 6

Imatges preses durant els treballs de prospecció.

The form is titled 'BD Montseny' and includes a search bar and a 'Present:' dropdown set to 'prospecc'. It contains several sections: 'IDENTIFICACIÓ' with fields for 'Nom del jaciment', 'Municipi', 'Comarca', and 'Coordenades UTM: X:' and 'Y:'. 'SITUACIÓ' includes 'Restes localitzades:' and 'Comentaris:'. 'DESCRIPCIÓ DELS VESTIGIS' has fields for 'Mobiliari:', 'Dispersió del mobiliari:', 'Visibilitat:', and 'Descripció dels vestigis:'. 'EMPLAÇAMENT' includes 'Relleu:', 'Vies de comunicació potencials:', 'Visibilitat puntual:', 'Vegetació/Ocupació del sol:', 'Geologia:', 'Pedologia:', and 'Estat de conservació:'. 'AVALUACIÓ ARQUEOLÒGICA I PATRIMONIAL' includes 'Fotos digitals:' and 'Autor:'.

Figura 8: Fitxa de camp utilitzada en les diverses prospeccions i visites de terreny.

This form is also titled 'BD Montseny' and includes a search bar and a 'Present:' dropdown set to 'Estructure'. It contains several sections: 'IDENTIFICACIÓ' with fields for 'Número del jaciment:', 'Nom del jaciment:', 'Número estructura:', 'Municipi:', 'Comarca:', 'Coordenades utm: X:', 'Y:', 'Altitud:', and 'Punt GPS:'. 'DESCRIPCIÓ' includes 'Tipologia:', 'Dimensions:' (with sub-fields for 'Amplada màxima:', 'Llargada màxima:', 'Alçada màxima:', and 'Diàmetre màxim:'), 'Material de construcció:', 'Tècnica de construcció:', and 'Descripció:'. 'Fases de construcció:' and 'Cronologia:' are also present. 'MATERIALS' includes 'Tallat per:', 'Talla a:', 'Es recolta en:', 'Se li recolza:', 'Igual a:', 'Equivalent a:', 'Coberts:', and 'Cobert per:'. 'Fotografies digitals:' and 'Estat de conservació:' are also included.

Figura 7: Fitxa de camp utilitzada en la documentació d'estructures.



En funció dels resultats de les prospeccions s'han triat diversos jaciments a on realitzar sondejos de verificació amb l'objectiu de precisar la cronologia i funció de les estructures. El objectius específics estan enfocats a resoldre algunes problemàtiques relacionades amb el registre arqueològic. Es tracte fonamentalment de l'absència de material en superfície que doni un marc cronològic al que situar les estructures, i així començar a definir cronologies associades a l'ús d'aquests espais agrícola-ramaders.

Altres aspectes que es volen estudiar serien la funcionalitat dubtosa d'algunes estructures i identificar els nivells associats a la construcció ús i abandonament d'aquestes estructures.

En tots els sondeigs s'ha seguit una metodologia comuna:

- Cobertura a peu l'àrea delimitada.
- Identificació les estructures visibles sobre el terreny així com del material que aparegui en superfície.
- Neteja de les estructures.
- Obertura de cales quadrades o rectangulars d'entre 1 i 2 m de costat en funció de l'estructura, aquestes han estat excavades seguint l'estratigrafia.
- De cada estrat s'ha recollit els fragments de material orgànic (carbons) i inorgànic (ceràmica, metall, etc.) així com mostres de sediment (normalment 4 litres) per a l'estudi antracològic.
- La documentació gràfica s'ha realitzat mitjançant l'ús de la fotogrametria.
- Finalment les cales han estat tapades amb la mateixa terra extreta durant l'excavació.

Figura 9: Fitxa d'unitat estratigràfica utilitzada durant els treballs de camp.

## 6. RESULTATS I INTERPRETACIÓ:

En la campanya realitzada l'estiu del 2010 es prospectà de forma sistemàtica bona part de les àrees supraforestals del pla de La Calma i el massís del Matagalls. En total es documentaren 129 estructures d'interès arqueològic que permeten complementar els elements ja coneguts a través dels diversos inventaris. Pensem que aquest nombre d'estructures representa només una petita part de les restes arqueològiques d'aquest sector.

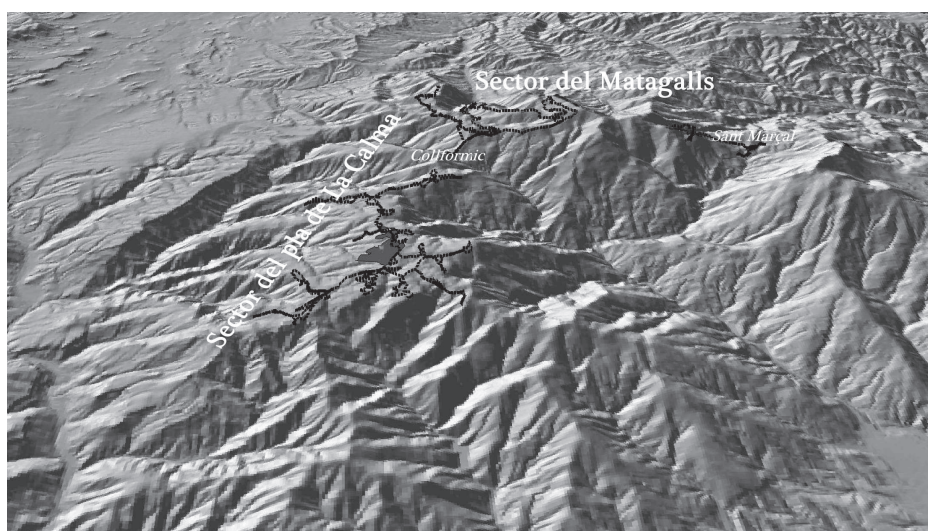


Figura 10: En la imatge veiem representat el recorregut que enregistrà el GPS durant la prospecció del 2010. Tot i que no reflecteix exactament tota la cobertura, sí que dóna una bona idea de l'abast de la prospecció. L'àrea grisa representa una zona vallada que no es va poder prospectar.

Les estructures s'agruparen en sectors definits per unitats topogràfiques. A cada un d'aquests sectors se l'hi donà categoria de jaciment a la base de dades. En la campanya de 2011 es realitzaren sondeigs de diagnòstic a diverses estructures seleccionades. Aquesta selecció es va fer tenint en compte quines estructures presentaven un major potencial arqueològic (més ben colmetades) i que fossin representatives dels diversos tipus de registre localitzat en prospecció. En aquest sentit s'excavà una cabana, un claper, un possible tancat, una feixa i dues estructures de caràcter indeterminat. En aquest apartat presentem la descripció dels diversos sectors, incloent també els resultats dels sondeigs.

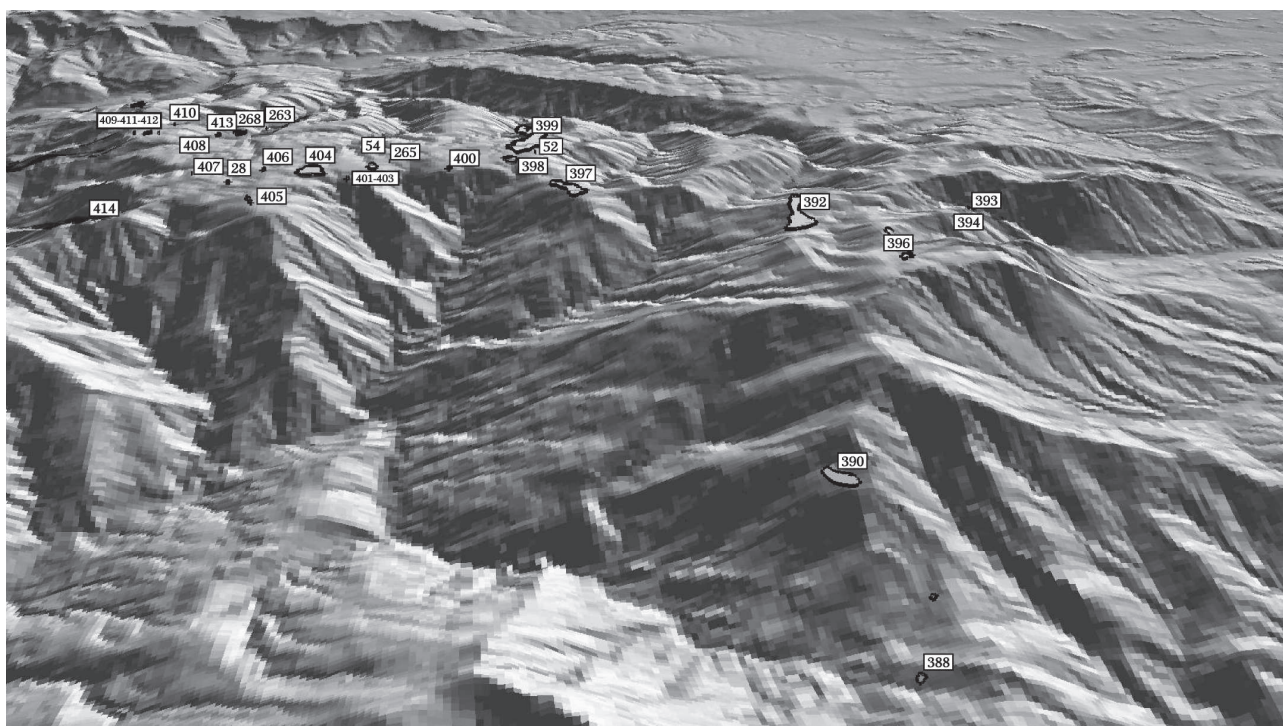


Figura 11: Situació dels diversos sectors. Els números corresponen al número de jaciment que té en la base de dades del projecte. Serviran de referència per situar els sectors que descriurem a continuació.

### **6.1. Revisió dels jaciments documentats a la carta arqueològica:**

28. *Estela de La Calma/ Sitja del Llop (núm. 2141 de l'IPAC)*: Després de que l'estela hagués estat malmesa, la cabana fou desmuntada i l'estela retirada per la seva restauració. Actualment la cabana es troba reconstruïda amb una reproducció de l'estela en el seu emplaçament original. Excepte alguns materials superficials, ni en la intervenció arqueològica que es realitzà el 2008<sup>5</sup>, ni en la prospecció del 2010 s'han observat altres restes arqueològiques a part de la barraca.

<sup>5</sup> Aquesta intervenció comportà l'excavació en extensió de la part superior del turó i sondeigs a l'interior i l'exterior de la barraca. Segons la fitxa de l'IPAC es recuperà un fragment de sílex i uns pocs fragments informes de ceràmica a torn a la part superior del turó, sense que es puguin relacionar amb nivells arqueològics fiables.





Figura 12: Imatge del turó amb la barraca reconstruïda.

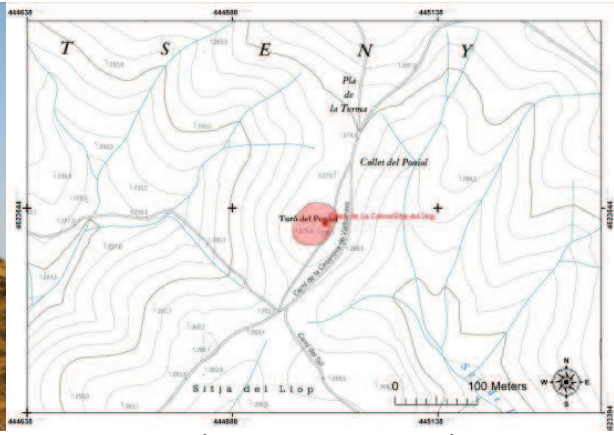


Figura 13: Situació sobre el mapa topogràfic 1:5.000.

54. *Can Figuera/ Pla de La Calma (núm. 1034 de l'IPAC)*: En les coordenades indicades a l'IPAC no s'han reconegut les restes descrites a la fitxa<sup>6</sup>. De tota manera, a l'indret hi ha restes evidents d'una estructura formada per murs de pedra seca aproximadament 1 m d'amplada en part adossats a un aflorament rocós. Aparentment podrien haver-hi diverses habitacions. Les restes són conegudes com "Les cases velles de Can Figuera" i es trobaria en estat ruïnós des d'almenys fins a on arriba la memòria històrica de la família propietària (aquesta notícia oral fou recollida de l'actual propietari durant la campanya). L'alçada conservada d'alguns murs suggereix que potser alguns espais de la construcció estaven coberts. Aquesta coberta hauria estat de material perible o potser de la pròpia pedra. Les dimensions de l'estructura -la planta és molt irregular, però els mur nord s'acosta als 30 m de llargada i l'oest passa dels 15 m de llargada- l'allunyen de les construccions tipus barraca i fan pensar més aviat en algun tipus de corral<sup>7</sup> o petit mas. Aquest jaciment resulta ser força problemàtic. A la fitxa de l'IPAC està catalogat com a prehistòric (cronologia entre Calcolític i bronze), sense que es citi cap element que permeti suposar aquesta cronologia. També es menciona la presència d'una estela antropomorfa que motivà una intervenció del Servei d'Arqueologia de la Generalitat l'any 1992 en que, segona la mateixa fitxa, es descartà que la troballa fos efectivament una estela. No obstant, al sol·licitar la documentació d'aquesta intervenció de 1992, aquesta no constava al servei. Per la qual cosa desconeixem si a part de descartar l'existència de l'estela s'obtingué altre informació en el marc d'aquella actuació.

Amb les dades de que disposem l'atribució cronològica a la prehistòria sembla molt

<sup>6</sup> En concret es menciona la presència de blocs de pedra que "formen tres amuntegaments o petits turonets separats". S'ha de considerar que en el moment de fer la prospecció l'àrea es trobava coberta d'un bosc jove d'alzina que en dificultava molt la visibilitat. Tampoc és del tot descartable un possible error en les coordenades i que l'estructura detectada no correspongui a les documentades a la carta arqueològica.

<sup>7</sup> Corral en el sentit que se l'hi dóna en aquesta zona: el d'una petita masoveria formada per un petit habitatge i espais pel bestiar.



improbable. En superfície no es detecta cap tipus de material ceràmic o d'altre tipus que no siguin els blocs de pedra fruit de l'enderroc, la qual cosa impedeix situar els vestigis localitzats en cap marc cronològic concret. El fet de que no trobem restes d'argamassa, teula o maons l'allunya de les construccions més modernes que trobem a l'àrea, normalment datades a partir del segle XVIII. A tall d'hipòtesi, proposem que s'hauria de datar en un moment indeterminat anterior als segles XVIII/XIX i, probablement, posterior a l'època romana (tot i que no són arguments definitius, creiem que l'estat de colmatació i conservació, així com l'absència de material ceràmic antic, fan molt improbable una datació anterior a l'edat mitjana).



Figura 14: Restes d'un mur de pedra seca.

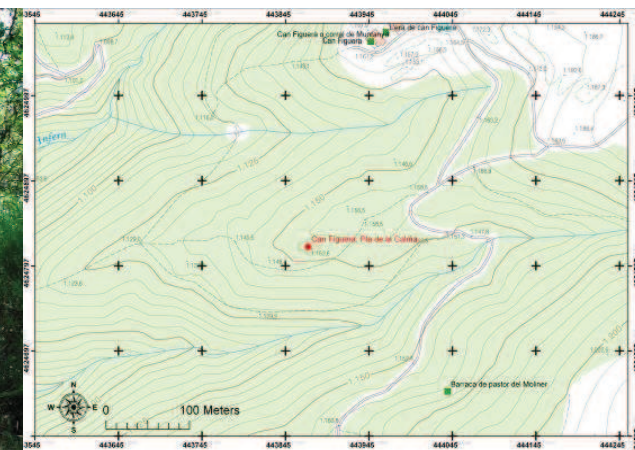


Figura 15: Situació sobre el mapa topogràfic 1:5.000.

52. *Bauma de les Creus* (núm. 10302 de l'IPAC): S'han pogut confirmar les dades recollides a l'IPAC sobre aquest element: Tot i que no presenta restes d'ocupació en superfície, els tres petits espais de l'interior de la bauma retenen sediments. A la part superior es veuen les creus gravades a la roca que l'hi donen nom.



Figura 16: Imatge de l'interior de la bauma.

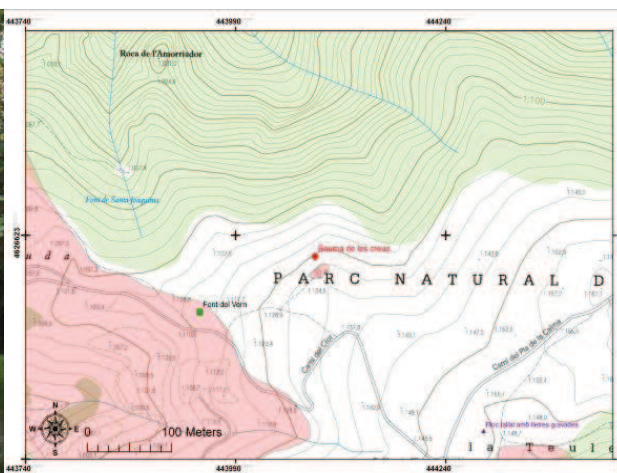


Figura 17: Situació sobre el mapa topogràfic 1:5.000.

51. *Pla de Camprodon o Cambrodon (núm. 10301 de l'IPAC)* i 53. *Camí de la Caseta de la Móra al Pla de Bassaus (núm. 10303 de l'IPAC)*: En aquests llocs no s'han pogut confirmar les troballes de sílex que indicaven les fitxes de l'IPAC.

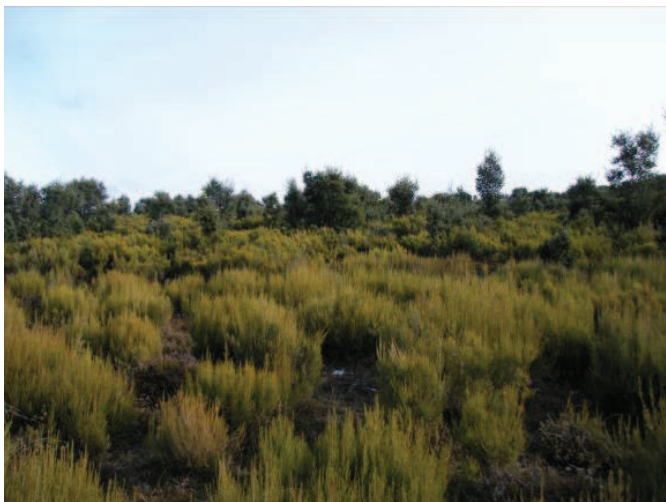


Figura 18: Aspecte del Pla de Camprodon.

## Altres sectors de l'àrea del pla de La Calma:

410. *Corral de la Creu de L'Agustí*: L'estructura es troba en una zona boscosa situada en un dels extrems meridionals del Pla de La Calma. Està formada per les restes d'un mur circular fet de pedra seca. Presenta obertures en un parell de punts, potser a causa del mal estat o que tingués diversos accessos a la part interior.



Figura 19: Vista general de l'estructura.

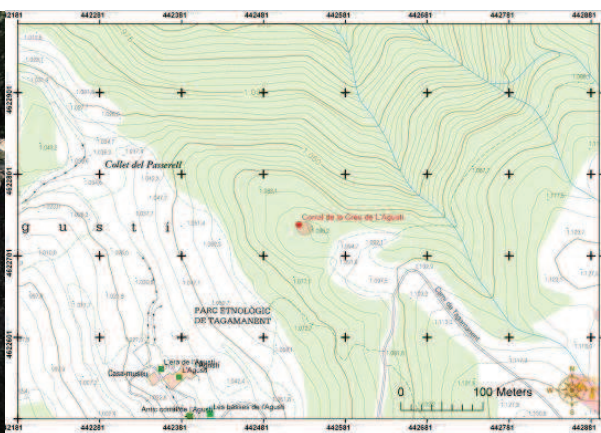


Figura 20: Situació sobre el mapa topogràfic 1:5.000.

L'estructura està inclinada seguint el pendent del terreny. Al punt més baix, on el mur semblava retenir més sediment, es buscà un punt on no hi hagués cap arbre per obrir el sondeig a la part interior de l'estructura.

El mur de pedra seca (UE 150) es troba assentat sobre un substrat argilós aparentment estèril (UE 105). Per damunt hi ha restes d'enderroc (UE 104) que s'acumulen sobretot a la vora del mur. Per sobre hi ha diversos nivells força prims, alguns més orgànics i altres més estèrils (UE's 100-103). En algun d'aquests nivells ha aparegut ceràmica vidrada d'aspecte recent. A partir d'aquestes dades pensem que es tractaria d'una estructura abandonada en època recent, com a molt d'hora el S. XVIII o S. XIX. La seva tipologia correspondria a un corral descobert. Sota l'enderroc trobem directament el substrat. Així doncs no es disposen d'elements per datar-ne específicament els moments d'ús o de construcció.



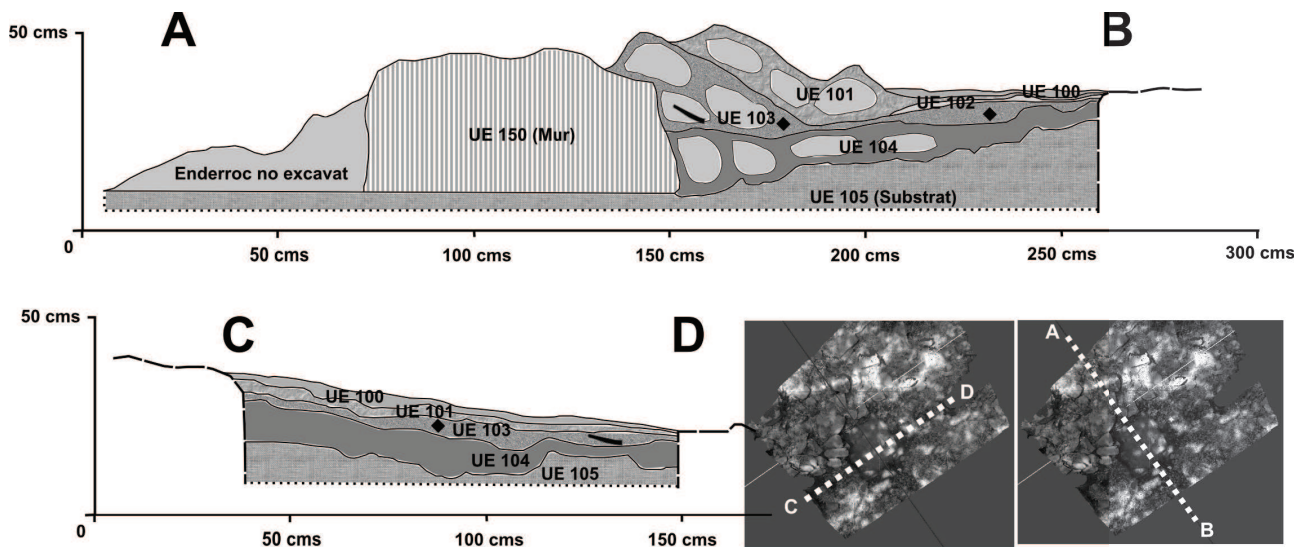


Figura 21: Perfils del sondeig.

409-411-412. *El Parany*: Petita elevació situada a la vora de l'extrem meridional del Pla de La Calma. Les restes han aparegut en 3 sectors de la vessant occidental del turó, les quals s'han anomenat *Pla del Parany* I (409), II (411) i III (412).

En el sector I, entre un bosc d'alzines força grans, afloren una gran quantitat de blocs de color vermellós molt arrodonits. Durant les prospeccions es van localitzar dues alineacions de blocs, potser relacionades entre elles tot i que el seu estat de conservació no permet precisar-ho. Una d'elles està disposada a mode de marge que aguanta una petita feixa, l'altre està situada en perpendicular respecte la primera i pren la forma d'un mur força llarg, d'1 metre d'amplada, conservat en 1 o dues filades de blocs i que s'enfila pendent amunt, sense però que quedi clar on comença i on finaliza. Al sector II s'han localitzat una sèrie d'acumulacions de blocs, algun amb forma de túmul i altres de forma allargada al llarg del fons d'una petita depressió formada pel naixement d'un torrent. Finalment, al sector III s'ha localitzat una estructura formada per un mur semicircular -o circular del qual només és visible la part posterior- a la part interna del qual, sota la capa superficial de fullaraca, apareix un nivell que conté petits fragments de carbó. Podria tractar-se de restes d'una petita barraca. Al costat d'aquesta estructura hi ha dues acumulacions de blocs amb forma de túmul.





Figura 22: Una de les acumulacions de blocs del sector II. Figura 23: Possibles restes d'una barraca al sector III.



Figura 24: Sector I. Restes d'un possible marge on s'ha fet el sondeig.

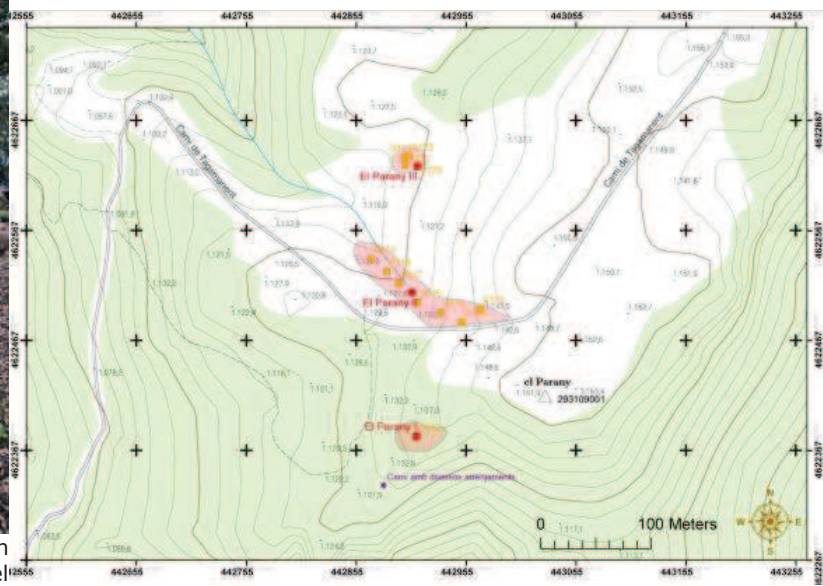


Figura 25: Situació dels tres sectors sobre el mapa topogràfic 1:5.000.

S'ha realitzat un sondeig als blocs que delimiten la possible feixa a mode de petit marge. Tan a la part superior com inferior del marge trobem la mateixa seqüència estratigràfica: Sota els nivells superficials (UE 100-101) trobem un nivell arenós amb forces restes de carbó que es va compactant a mesura que baixa (UE 102 a la feixa superior i UE 105 a la feixa inferior). Els blocs i aquests nivells es situen sobre el substrat (UE 103-104), format per sorres i graves molt compactades. En cap dels nivells es va recuperar cap fragment de ceràmica o altre material que no fossin els carbons.

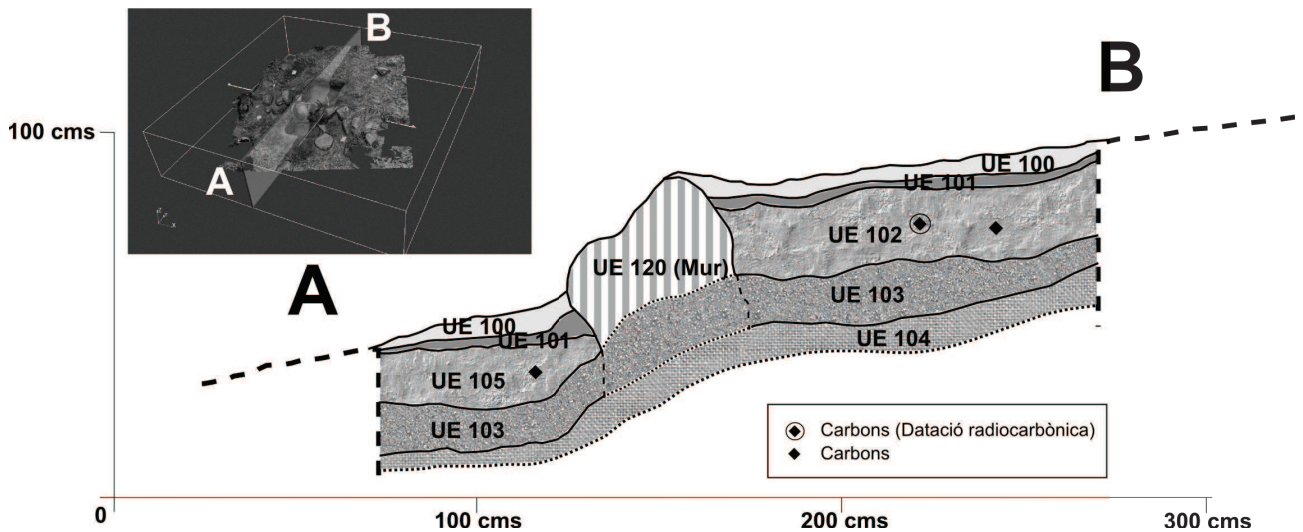
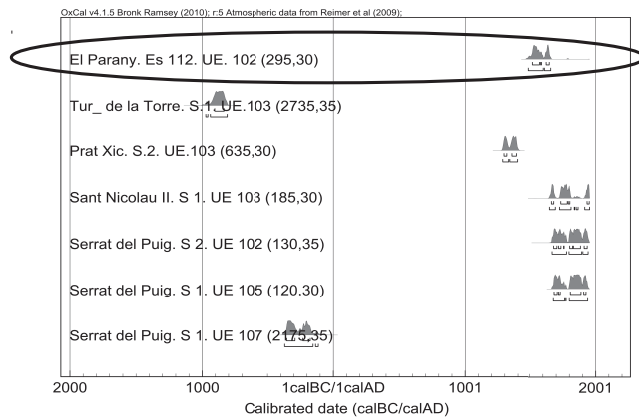


Figura 26: Perfil del sondeig.

Es va datar per C14<sup>8</sup> una mostra de carbó de la UE 102. Els resultats són els següents:

El Parany. Es 112. UE. 102  
 R\_Date(295,30)  
 68.2% probability  
 1522AD (44.9%) 1575AD  
 1584AD ( 3.6%) 1590AD  
 1625AD (19.8%) 1649AD  
 95.4% probability  
 1490AD (67.1%) 1603AD  
 1612AD (28.3%) 1660AD



Mitjançant aquesta datació s'ha pogut situar la construcció de la feixa al segle XVI o en un moment posterior.



Figura 27: Aspecte un cop finalitzat el sondeig i abans de tapar-lo de nou.

<sup>8</sup> Totes les datacions s'han encarregat al "Poznan Radiocarbon Laboratory".



413. *La Bruguera*: Situat en un petit bosquet d'alzines – algunes de grans dimensions – entre el Pla de la Llacuna i el turó de Sant Nicolau. Dins de la zona boscosa apareixen grans acumulacions de blocs de pedra, del que sembla l'enderroc d'unes estructures que haurien ocupat tot el bosquet. Apareix documentat com a ruïna a l'IPCPN, sense cap altre tipus de dades que les coordenades utm i una fotografia.

Les acumulacions semblen dibuixar diversos espais units entre ells. Les arrels dels arbres semblen haver malmès les restes, fent molt difícil d'interpretar les formes de les estructures. Més clara és una estructura (Estr. 124) formada per les restes d'un mur de forma més o menys circular que tanca un espai força gran i que està situat en un extrem del bosquet.

A la zona no s'ha trobat cap mena de material ceràmic, ni de cuina o taula ni constructiu. Tampoc cap altre mena de material que no siguin els blocs de pedra. Ni tampoc de cap tipus d'argamassa.

Tot i la falta d'elements que en permetin la caracterització tipològica i cronològica, interpretem aquestes restes com les d'un edifici de certa entitat. Potser restes d'un petit mas o corral que tenia associat un tancat circular. Les alzines que ocupen avui dia el lloc podrien ser centenàries, la qual cosa fa pensar en un abandonament no gaire recent (potser fins i tot anterior al segle XIX).



Figura 28: Imatge de l'interior del bosquet.

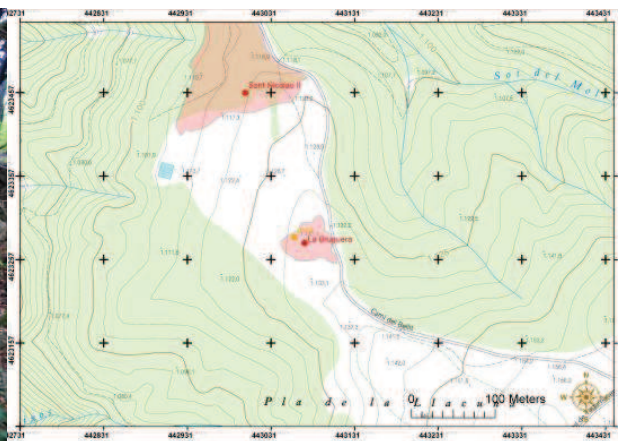


Figura 29: Situació sobre el mapa topogràfic 1:5.000.

268. *Sant Nicolau II*: Al peu del turó de Sant Nicolau apareix un conjunt d'acumulacions de pedres. Algunes tenen de forma de túmuls de forma ovoïde, altres tanquen espais de forma igualment ovoïde. Presenten una bona sedimentació. Per la part que toca a l'actual pista que porta al Bellit, l'espai està tancat per un mur que mesura entre 80 i 90 cms. d'amplada i està conservat en un una alçada d'entre 1 i 3m d'alt (els 3 metres a la part inferior, en que actua de marge d'una feixa més baixa).



Figura 30: Aspecte d'una de les estructures.

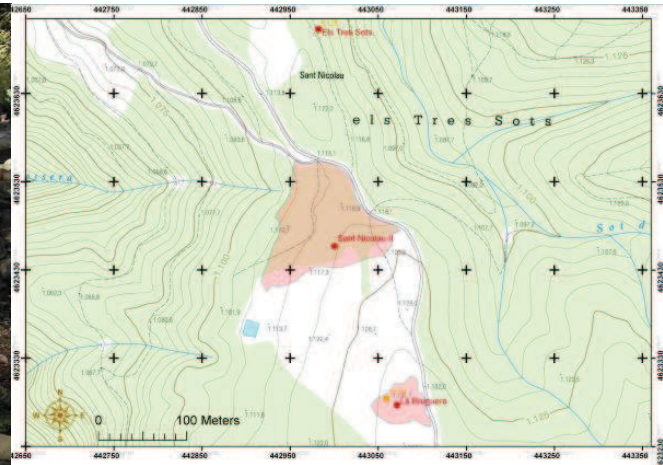


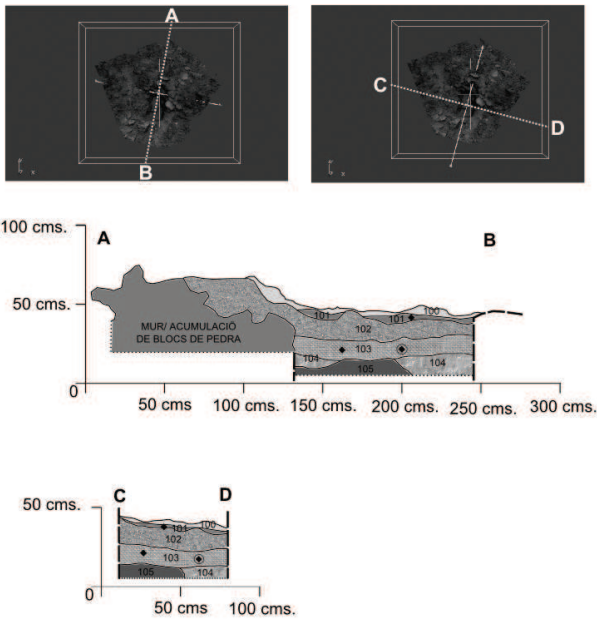
Figura 31: Situació sobre el mapa topogràfic 1:5.000.

Es va decidir realitzar un sondeig en una estructura formada per una acumulació de pedres de forma ovoide que encercla una de les acumulacions de forma tumular. No vam poder identificar una possible cara interior del mur. L'estructura sembla feta mitjançant l'acumulació de pedres, sense que es pugui distingir el que és enderroc del que és estructura. Els nivells superficials (UE 100 i 101) i d'enderroc (UE 102) cobreixen un nivell argilós amb fragments de carbó que s'adossa contra les pedres que formen l'estructura i que podria estar associat al seu ús/abandonament. Sota d'aquest nivell trobem el substrat format per argila roja i la roca mare (gresos de color vermell característics d'aquesta zona del pla de La Calma).

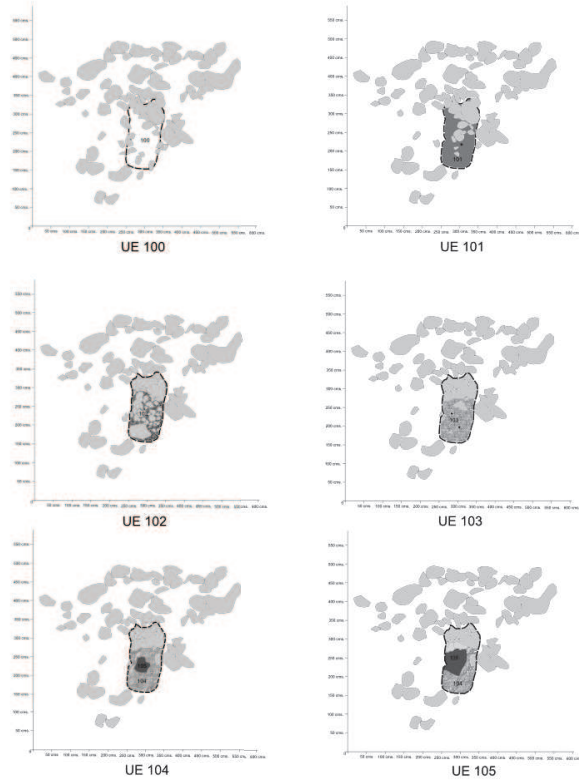


Sant Nicolau. Sector II.

Perfils:



Plantes:

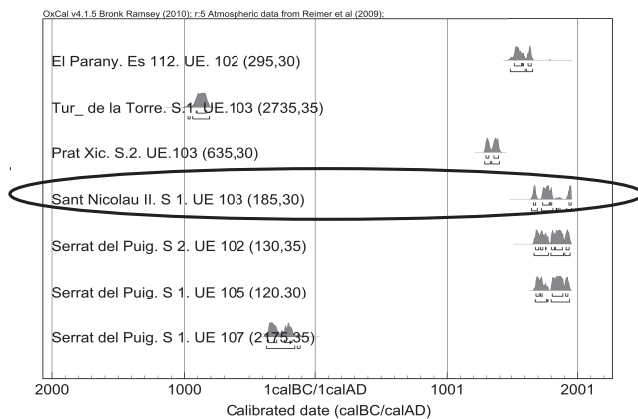


● Carbons (Datació radiocarbònica)  
◆ Carbons

Figura 32: Perfils i plantes del sondeig de diagnosi.

Una mostra de carbó de la UE 103 es va datar per C14. La datació calibrada dona els següents resultats:

Sant Nicolau II. S 1. UE 103  
R\_Date(185,30)  
68.2% probability  
1665AD (13.3%) 1683AD  
1736AD (34.7%) 1785AD  
1793AD ( 7.6%) 1805AD  
1935AD (12.6%) 1952AD  
95.4% probability  
1650AD (20.8%) 1695AD  
1726AD (53.3%) 1814AD  
1838AD ( 0.4%) 1842AD  
1853AD ( 1.3%) 1867AD  
1918AD (19.6%) 1955AD



Es tracte d'una datació força recent, període en que aquest tipus de datacions són molt poc significatives. Agafa un arc total que va de la 2a meitat del segle XVII a la 2a meitat del segle XX, amb el major grau de probabilitat cap a la 2a meitat del segle XVIII. Aquesta data marcaria l'abandó de l'estructura, previ a la formació de l'enderroc. De tota manera, al no poder distingir clarament mur i enderroc, la relació estratigràfica amb l'estructura no

es va poder establir amb total certesa.



Figura 33: Nivell d'enderroc (UE 102).

263. *Sant Nicolau*: Damunt d'un petit turó que porta aquest nom es troben les restes d'una ermita datada al segle XII segons proposen els inventaris etnogràfics. Segons les mateixes fitxes, podria tractar-se d'una ermita dedicada a Sant Nicolau, el culte del qual s'hauria traslladat a la capella que existeix actualment integrada en la propera casa del Bellit. Actualment es veuen els murs d'una estructura rectangular construïda amb carreus ben tallats.



Figura 34: Angle NO de les restes de la Capella.

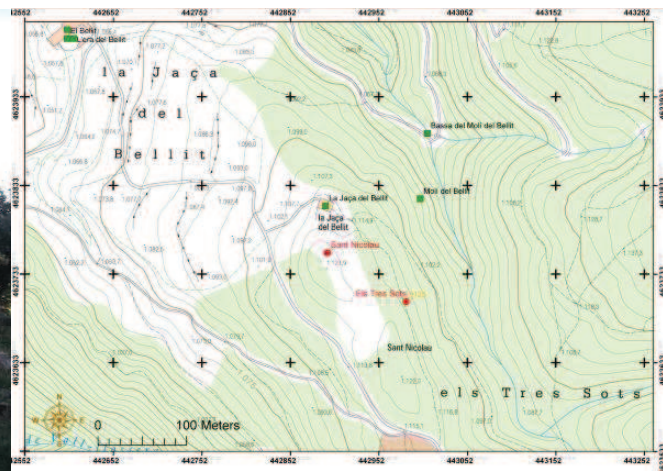


Figura 35: Situació sobre el mapa topogràfic 1:5.000



408. *Pla dels Emprius*: Espai força gran format per petites carenes planeres. Només s'hi ha documentat una acumulació de blocs de forma ovalada situat en una pendent, no presenten sedimentació.



Figura 36: Imatge de l'estructura.

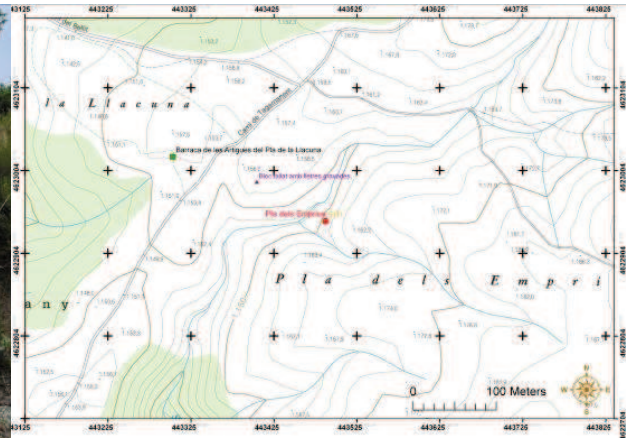


Figura 37: Situació sobre el mapa topogràfic 1:5.000.

414. *Turó del Socarrat*: Petita estructura formada per un mur de pedra seca en forma d'U adossat a una roca que acaba de tancar un espai quadrangular. Es troba a la part superior del turó del Socarrat, al camí del Pla de La Calma al Sui. Sembla una petita barraca, per la poca sedimentació sembla que s'hauria abandonat força recentment.



Figura 38: Imatge de l'estructura.

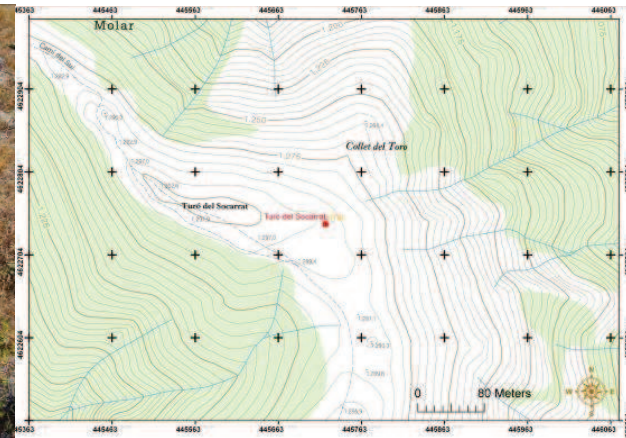


Figura 39: Situació sobre el mapa topogràfic 1:5.000.



407. *Pla dels Trèmols*: Situat en una zona també anomenada "Les Pelunques"<sup>9</sup>, al capdamunt d'un turó força planer. Sobresurt una estructura circular amb forma de talús de pràcticament 1m d'alt, 1m d'ample i 10m de diàmetre. Aparentment semblava fet d'una barreja de terra i blocs de pedra.



Figura 40: Aspecte de l'estructura abans del sondeig.

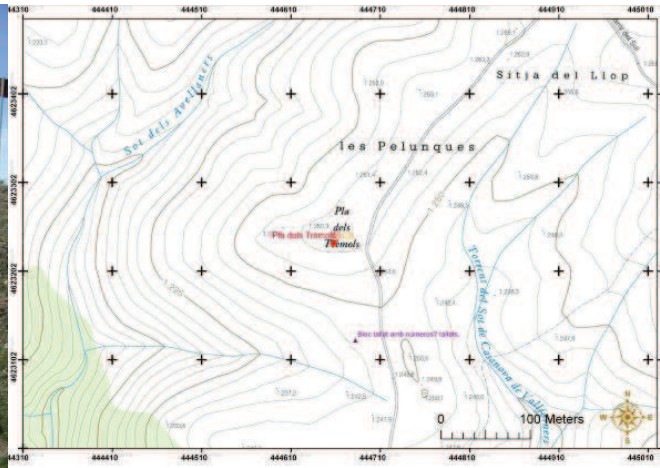


Figura 41: Aspecte de l'estructura abans del sondeig.

S'han realitzat dos sondeigs en aquesta estructura, una a la part interior i l'altre a l'exterior.

La part interior va donar un nivell d'enderroc d'una mica més d'1 m de profunditat format per blocs de pedra, carbons i alguns fragments de ceràmica (UE's 100-102). A la part de sota de l'enderroc es troben lloses planes (UE 103). A sota hi ha un nivell de llims i sorres amb fragments de carbó i ceràmica (UE 104). Malauradament no es va poder continuar l'excavació<sup>10</sup> per acabar de determinar si es tracta d'un nivell d'abandó o ja forma part del substrat on es fonamenta el mur.

A la part exterior s'ha localitzat la cara externa del mur (UE 120), formada per blocs ben tallats i alineats amb una base de morter de calç. Apareixen blocs provinents de l'enderroc (UE's 100-103) sota els quals es troba una concentració de carbons recolzada contra el mur (UE 104). Sota trobem un nivell de llims i sorres (UE 105) molt semblant al que sortia a la part inferior del sondeig interior. No es va poder localitzar la rasa de fonamentació, per tant no es va poder acabar de determinar amb certesa si és un nivell anterior o posterior al mur. Per sota trobem la roca mare (UE 106), damunt la qual s'assenta el mur.

<sup>9</sup> Aquest lloc apareix documentat al segle XVII (<http://www.francescroma.net/patrimoni/?s=pelunques&searchsubmit=>).

<sup>10</sup> Donades les dimensions del sondeig (1x1m) i la profunditat a que es va arribar (més d'1m), es feia pràcticament impossible continuar sense ampliar el sondeig, una acció per altra banda necessària per poder localitzar la cara interna del mur. Però al ser l'últim dia de campanya, i sense possibilitat d'allargar-la, es va decidir tancar el sondeig un cop ben documentat l'enderroc.

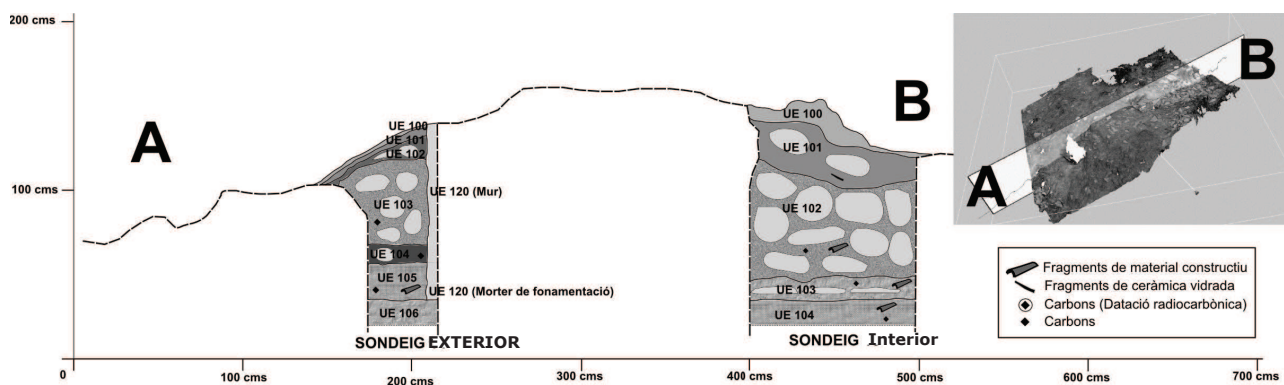


Figura 42: Perfil dels dos sondeigs.

Els material recuperat als 2 sondeigs és el següent:

Sondeig interior:

**UE 101:** 1 fragment de nansa vidriada marró i un fragment informe de material constructiu.

**UE 102:** 4 fragments informes de material constructiu.

**UE 103:** 1 fragment de maó/ rajola i 3 esclats de ceràmica.

**UE 104:** 1 fragment de maó/ rajol i petits fragments de morter.

Sondeig exterior:

**UE 105:** Fragments de morter.

En conjunt es tracte de petits fragments material constructiu de factura probablement moderna. El fragment de vidriada marró dataria l'enderroc en un període relativament recent (època moderna o contemporània). No es va enviar cap mostra de carbó a datar ja que no s'havia pogut localitzar amb certesa la rasa de fonamentació del mur.

Amb els resultats de la intervenció sembla definitivament descartable que es tracti d'algun tipus de dipòsit de neu o algun altre tipus d'estructura excavada. L'abundant enderroc, sumat a l'alçada conservada del mur fa pensar que ens trobem davant alguna mena d'estructura turriforme de planta circular i de funció, per ara, indeterminada.

405. *Pla d'en Xixa*: Les restes documentades són 5 acumulacions de blocs en forma de túmul de planta ovalada i molt poc sedimentades situades al llarg del tram final de la pista del Puig Drau. Per la seva ubicació al límit de termes municipals, podrien ser restes de fites.



Figura 43: Imatge d'una de les acumulacions.

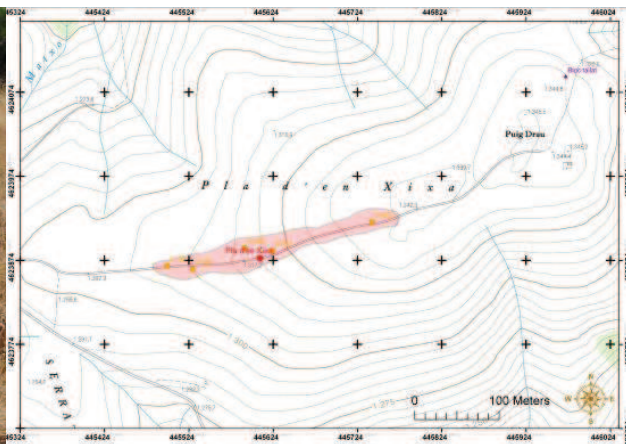


Figura 44: Situació sobre el mapa topogràfic 1:5.000.

406. *Pedres Blanques*: Petit replà on s'han localitzat dues acumulacions de blocs amb forma de túmuls de planta circular, una d'elles (estr. 129) és més gran que l'altre. Es troben ben sedimentades. Podrien ser restes de barraques, de clapers i/o de fites.



Figura 45: Estructura 129.

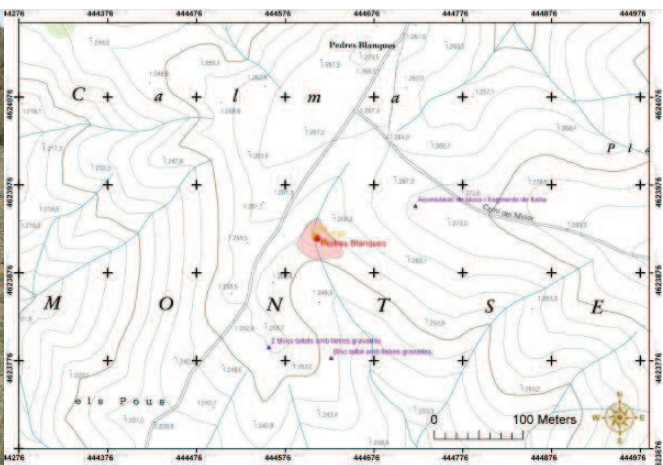


Figura 46: Situació sobre el mapa topogràfic 1:5.000.

404. *Turó de la Torre*: Aquest turó situat al centre del Pla de La Calma. El topònim del lloc ha portat alguns investigadors a suposar la presència d'una torre o castell en aquest indret. Per una part s'ha relacionat amb una guàrdia que apareix en un document d'inicis del segle XI<sup>11</sup> com a límit de l'alou de Vallfornès (Oliver 2003, 45). De tota manera, aquest

<sup>11</sup> Liber Feudorum Maior, doc. 207.



document diu que la guàrdia es troba a l'est d'aquest alou, al Morro Negre (*moro nigro*). Aquest topònim de Morro Negre el trobem força més al sud, efectivament a l'est de la casa forta de Vallfornès i al límit oriental de l'actual terme de Tagamanent, límit també de l'antic alou. El turó de la Torre es situaria en canvi a l'extrem nord d'aquest alou, a més de 3,5 km del Morro Negre. Des del nostre punt de vista, assimilar el Turó de la Torre a aquesta guàrdia del Morro Negre és una mica forçat. Per altra part, s'han utilitzat uns documents del XVII i XVIII per vincular aquesta àrea a la casa forta de Vallfornès, documentada com a "torre" o "castell" de Vallfornès, fet que podria donar una explicació del topònim<sup>12</sup>. Amb el conjunt de dades recollides creiem que no es pot deduir la presència d'algun tipus de fortificació al turó en base als documents coneguts. Tot i això sempre hi ha la possibilitat de que alguna de les restes documentades sigui realment d'una antiga torre per ara no documentada.

En el turó trobem diverses estructures. A la part superior hi ha dues grans lloses, envoltades d'una acumulació de blocs amb forma de túmul (estr. 0127), que estaria documentada com a monument megalític<sup>13</sup>. Cap a la vessant sud hi ha un conjunt de petites acumulacions de blocs amb forma de túmul, alguns d'ells força ben sedimentats (estr. 0126). Ja a Tocar de la pista del Pla de La Calma hi ha les restes d'una cabana de planta rectangular (anomenada *Barraca del Turó de la Torre* als inventaris etnogràfics). A l'extrem NE trobem un altre conjunt d'acumulacions de blocs. Alguns d'ells semblen ser enderrocs d'estructures aïllades (estr. 0097, 0098 i 0104), una altre sembla la resta d'un mur lineal (estr. 0102), mentre que un altre grup semblen relacionades entre si, tot i que l'estat en que es troben no en permet apreciar gaire bé les característiques (estr. 0099, 0100, 0101 i 0103). Per les dimensions podria tractar-se de restes d'un conjunt de cabanes i/o tancats o fins i tot alguna mena d'establiment més complex.

---

12 Aquesta notícia apareix al blog de Francesc Roma (<http://www.francescroma.net/patrimoni/?p=77>). En el mateix lloc l'autor comenta que "Pel que sembla, hi hauria hagut un element que més endavant es diu que era el castell de Vallfornès". Tot i que no hi ha el text sencer, dels fragments copiats sembla desprendre's més aviat que es refereixen a la casa forta de Vallfornès, la qual tenia propietats i/o drets a la zona, sense que tampoc quedi del tot clar si es refereix concretament al turó.

13 Segons la notícia oral que ens donà el propietari del terreny hauria estat documentat com a restes d'una possible cista. De tota manera no apareix ni a l'IPAC ni a cap altre inventari. Només n'hem trobat una altra referència (Pladevall 1998, 35): Segons li havia comentat un antic rector del Brull (Mn. Josep Coma), al Turó de la Torre hi havia un menhir que havia estat tombat per uns buscadors de tresors als quals una "bruixa o endevinadora" havia indicat que hi trobarien or enterrat. L'anècdota reflecteix les llegendes que solen envoltar aquests elements, però el cert és que presenta signes d'haver estat destruït i espoliat.



Figura 47: Les lloses de la part superior del turó.

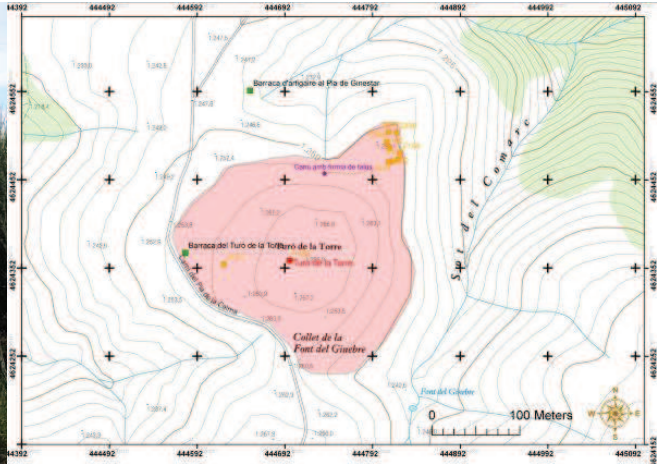


Figura 48: Situació sobre el mapa topogràfic 1:5.000.

En aquesta àrea es decidí excavar una de les acumulacions de la part superior del turó, ja que eren de les més ben colmatades que s'havien localitzat durant les prospeccions. A banda de l'interès de poder caracteritzar arqueològicament una d'aquestes estructures, també ens interessava veure l'estratigrafia de la part superior del turó per tal de determinar si estava totalment erosionat o hi havia nivells que en un futur poguessin ajudar a establir si les grans lloses de la part superior havien format part d'un monument megalític<sup>14</sup>.



Figura 49: Imatge del claper un cop retirada la capa superficial.

Les pedres es trobaven barrejades amb argila amb una important quantitat de carbons, el que sembla confirmar el seu caràcter antròpic (UE 102). Es situen sobre un sòl (UE 103) format per argila amb carbons i dins el qual es troba una pedra de grans dimensions. Es

<sup>14</sup> Com sol ser habitual, l'interior de la possible cista presenta mostres d'haver estat buidat. Tot i això, les restes del possible túmul que l'envoltava presenten una perspectiva una mica millor de cara a una intervenció arqueològica.

va realitzar una cala més petita en aquest sòl (40x40 cms) fins a trobar la roca mare.

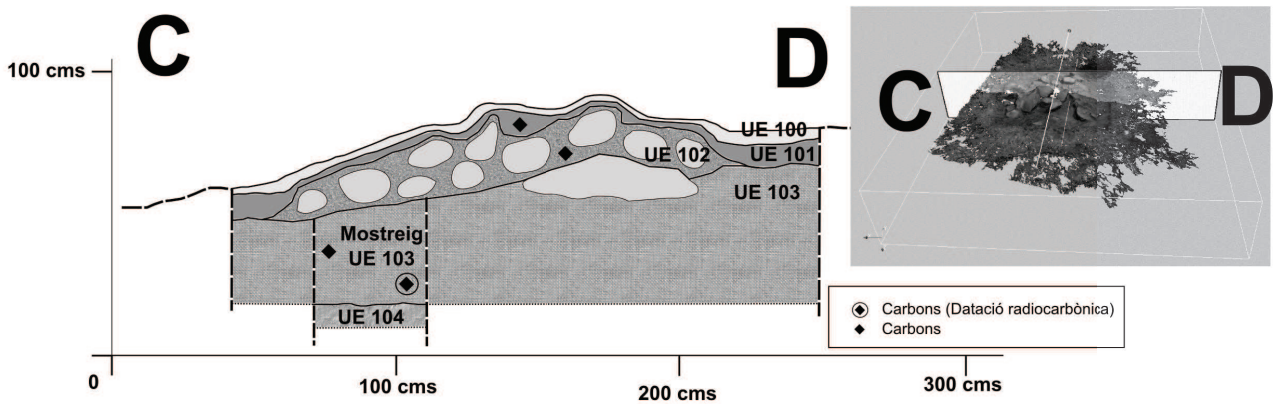
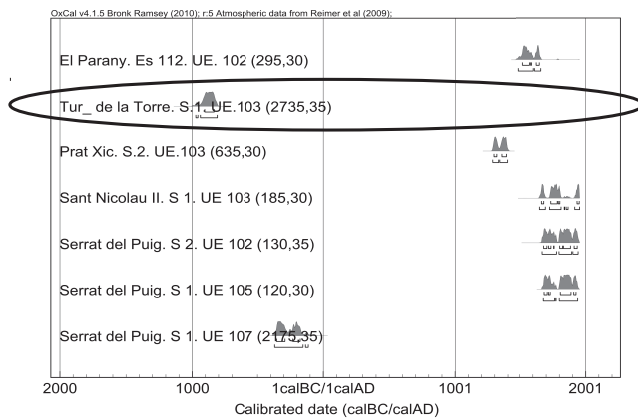


Figura 50: Perfil del sondeig.

Vam descartar fer una datació del nivell 102, ja que la terra d'entre les pedres es confonia amb el superficial (format per una capa molt prima o inexistent) i vam considerar que hi havia un alt risc de contaminació. Es va fer datar per C14 una mostra de carbó de la base de la UE 103 amb el següent resultat:

Turó de la Torre. S.1. UE.103  
 R\_Date(2735,35)  
 68.2% probability  
 906BC (68.2%) 836BC  
 95.4% probability  
 973BC ( 3.4%) 958BC  
 938BC (92.0%) 811BC



La datació situa la formació del nivell cap al bronze final (en concret entre el darrer terç del X ane i inicis del IX ane). Tot i ser un nivell de formació natural interpretem la presència de carbons com un indicatiu d'antropització d'aquest sector concret. Al haver datat la base del nivell suposem que s'hauria començat a formar en el període que indica la datació. No sabem si tot el paquet es forma en un període curt de temps o si -com ara mateix ens sembla més probable donada la seva potència- es va anar formant en períodes llargs. Sobre l'acumulació de blocs només podem dir que és posterior al segle IX ane i que es va aprofitar una gran llosa per posar-hi els blocs al damunt. Descartem en principi que



pugui correspondre a una barraca<sup>15</sup> i ens inclinem a interpretar l'estructura com un claper, potser resultat d'un artifatge de la zona per la presència d'abundants carbons barrejats amb els blocs<sup>16</sup>.

*401-402-403. Pla de La Ginesta:* És una zona de grans dimensions situada aproximadament al centre del Pla de La Calma. En ella trobem una gran quantitat d'estructures sobretot en 3 zones concretes que hem anomenat Pla de La Ginesta I (401), II (402) i III (403). Les restes són molt variades. Trobem una gran quantitat d'acumulacions amb forma de petits túmuls, amb una concentració especial al sector I, i una d'aïllada al III. També al sector I s'ha localitzat una roca amb cassoletes excavades, així com un aflorament rocós tallat amb forma de carreu, el que podria indicar que hagués estat un punt d'extracció de pedra per a la construcció. En el sector II s'ha localitzat un tancat quadrangular fet amb murs de pedra seca i dos restes de murs més de funció desconeguda.



Figura 51: Acumulació de blocs al sector I.



Figura 52: Tancat al sector II.

---

<sup>15</sup> Si fos així hauríem trobat almenys una mínima fonamentació o algun indicatiu d'un nivell d'ús o abandonament.

<sup>16</sup> També hauria pogut ser utilitzat com a fita, ja que es troba en un punt on conflueixen límits de propietats, parròquies i termes municipals. En aquest sentit cal recordar la presència al turó de lloses de grans dimensions, com les que podrien haver format part de la cista o la que trobem just a sota del claper excavat.

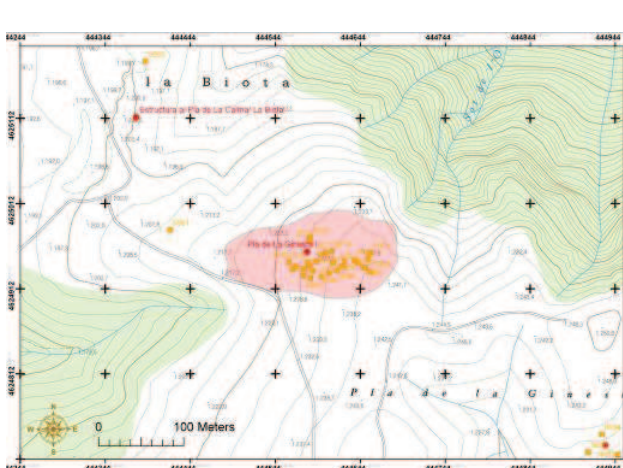


Figura 53: Sector I sobre el mapa topogràfic 1:5.000.

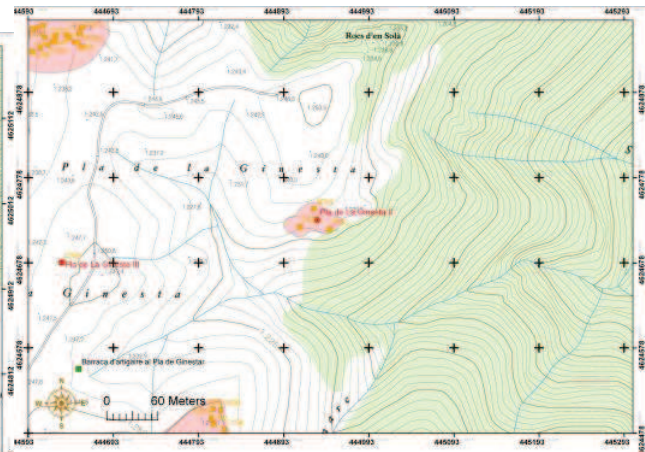


Figura 54: Sectors II i III sobre el mapa topogràfic 1:5.000.

400. *Pla de l'Amorriador de la Cortada*: En un petit turó trobem 3 acumulacions de blocs de pedra situades a poca distància. Dos presenten forma de túmul i l'altre està formada per un conjunt d'acumulacions a l'entorn de la part alta del turó damunt de les quals hi ha restes de dues fogueres. No presenten massa sedimentació i aparentment no semblen tenir massa interès arqueològic (no descartem que en realitat es tracti de formacions de caràcter natural).

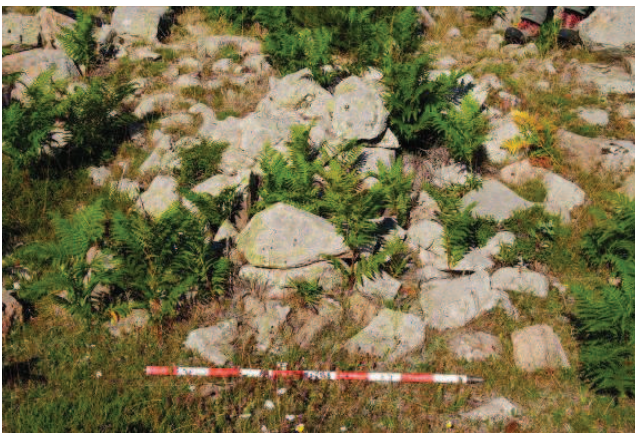


Figura 55: Petita acumulació de blocs a la part superior del turó.

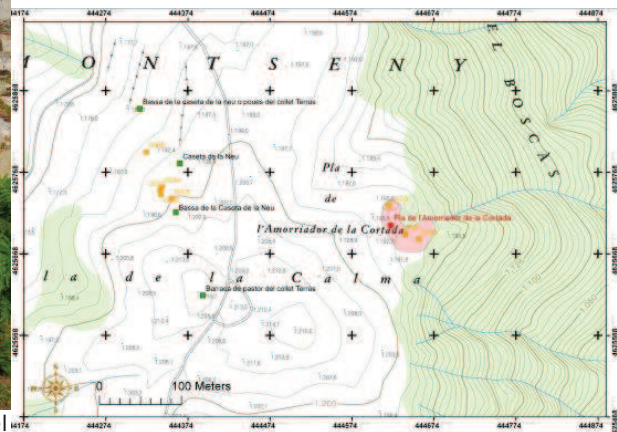


Figura 56: Situació sobre el mapa topogràfic 1:5.000.

265. *Estructura al Pla de La Calma/ La Biota*: Molt a la vora del Plà del Cafè -en un lloc anomenat "La Biota<sup>17</sup>", al centre del Pla de La Calma- estava documentada l'anomenada als inventaris etnogràfics "estructura al Pla de La Calma". Es tracta d'una estructura de la qual es conserven diverses filades d'un mur en pedra seca cobert per una acumulació de petits blocs de pedra en forma de túmul. A la vora hi ha una petita acumulació de lloses

17 Afegir que el topònim "biota" podria derivar de "biot", paraula que significa bassal o toll d'aigua (diccionari.cat). Seria doncs un topònim semblant a d'altres del pla de La Calma (Pla de l'Estany, Pla del Bassau, Pla de la Llacuna) relacionats amb àrees humides.



de possible origen antròpic. Les dues restes es troben molt poc colmatades.



Figura 57: L'anomenada "estructura al pla de La Calma".

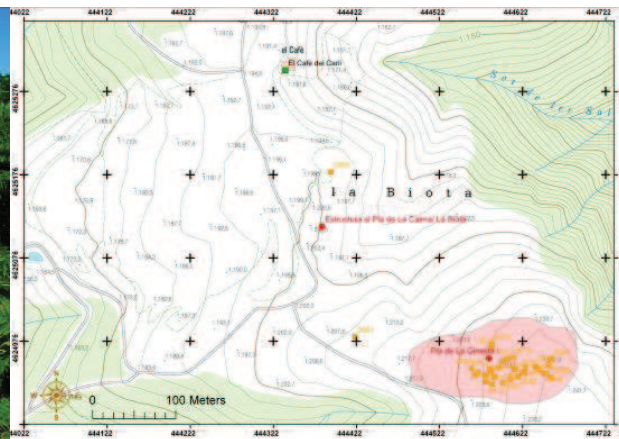


Figura 58: Situació sobre el mapa topogràfic 1.5000.

398. *La Teuleria o El Bassau*: Aquest lloc apareix denominat com "la Teuleria" als mapes de l'ICC i "el Bassau" al mapa de l'alpina, que situa la Teuleria una mica més al nord. Sembla ser que havia existit una casa amb el nom de Bassau documentada el segle XVIII<sup>18</sup>. És un espai de vessant situat al capdamunt d'un torrent. Està ocupat per restes de feixes abandonades construïdes mitjançant marges de pedra seca, en elles s'han trobat alguns fragments aïllats de ceràmica moderna (comuna oxidada i vidrada). Sobre una d'aquestes feixes apareix una acumulació de blocs de pedra provinents de l'enderroc dels murs del que seria una estructura, en part adossada al marge de la feixa superior. Les feixes s'haurien de relacionar amb l'activitat agropecuària d'aquest mas Bassau. Els murs de l'estructura adossada a un dels marges podrien ser restes del propi mas, d'una barraca o podrien tenir relació amb la teuleria<sup>19</sup>.



Figura 59: Restes de l'estructura 39.

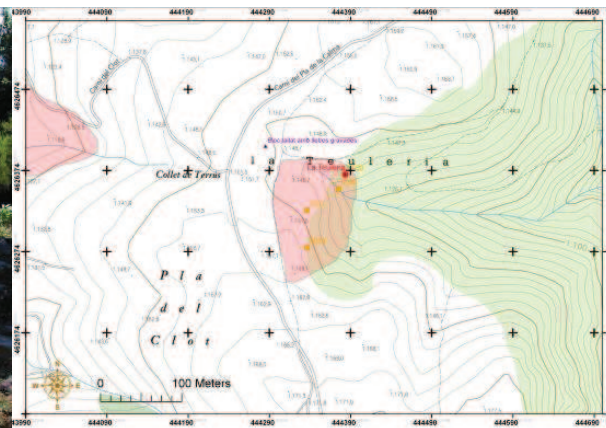


Figura 60: Situació sobre el mapa topogràfic 1.5000.

18 Sobre aquest lloc hi ha informació interessant al blog de Francesc Roma (<http://www.francescroma.net/patrimoni/?p=1197>).

19 Segons el mateix blog (<http://www.francescroma.net/patrimoni/?p=1197>), la presència d'una teuleria hauria estat confirmada per notícies orals i la troballa de fragments de teula.



399. *Feixes de La Mora*: En un gran espai de la vessant que va des de la part més alta del Pla de La Calma fins a la casa del Clot de la Móra, passant pel corral de La Caseta i l'església de Sant Cebrià. Tota la vessant apareix arranjada en forma de feixes, algunes presenten marges de pedra seca, altres marges en forma de talús. En diversos punts de les feixes hi ha acumulacions de pedres amb forma de túmul, generalment amb poca sedimentació. També hi ha una petita bauma just darrera l'església de Sant Cebrià de la Móra l'interior del la qual es troba delimitada mitjançant un muret fet de pedra seca. En conjunt es tractaria d'una gran espai agrícola i ramader que podria tenir diverses fases, ja que a la vora de l'església apareixen algunes alineacions de blocs de mida més gran tallats per feixes fetes amb blocs més petits. El material en superfície es redueix a algun fragment aïllat de ceràmica vidrada.



Figura 61: Imatge d'unes de les feixes.

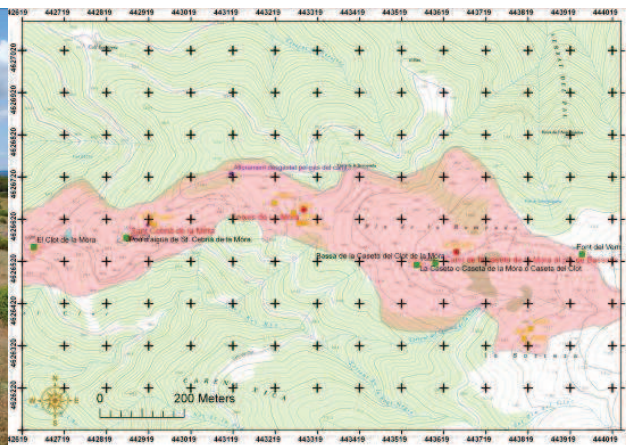


Figura 62: Situació sobre el mapa topogràfic 1:5.000

397. *Corral de la Cortada*: L'estructura del corral, presenta els trets típics d'un edifici d'aquest tipus (edifici de planta baixa, rectangular amb coberta de doble vessant). Hi ha una part en ruïnes, potser restes d'una masoveria adossada.

Les possibles estructures situades cap al SO del corral són acumulacions de pedres de diverses dimensions i de forma més o menys circular. Es divideixen en un grup que no presenten gens de sedimentació (estr. 0028, 0029, 0030 i 0035) i que interpretem com a clapers<sup>20</sup> o fites modernes; i un segon grup (estr. 0024, 0025, 0026, 0031, 0033, 0034) que presenta una certa sedimentació, podrien ser restes de fites, d'antics clapers o de petites barraques.

Només una d'elles (estr. 32) presenta una major complexitat. La dispersió de blocs podria

<sup>20</sup>A l'àrea d'estudi reben el nom de clopers o clapers les acumulacions de pedres en general. Sovint eren el resultat de la neteja de les àrees per afavorir les pastures, i es relacionen també amb l'artigatge (Rueda; Tura. 2002. p. 115). En aquest treball utilitzem la paraula per descriure les acumulacions de blocs amb un possible origen antròpic.

arribar als 4 o 5 m de diàmetre. Cap a la part més alta es veuen blocs encaixats al sòl que aparentment delimiten un espai circular. A dalt de tot trobem una "fita", assentada sobre els blocs descrits anteriorment i que no presenta gens de sedimentació. Al centre, en part adossada als blocs encaixats hi ha restes d'una foguera recent. Els blocs, ben encaixats i sedimentats podrien correspondre a un moment anterior i podrien respondre a les restes d'una cabana o un petit tancat.

Cap al N es troben les restes d'una estructura lineal (estr. 0027) que sembla delimitar la petita depressió on es troba el corral.



Figura 63: Vista general del corral i el replà on es troben les estructures.

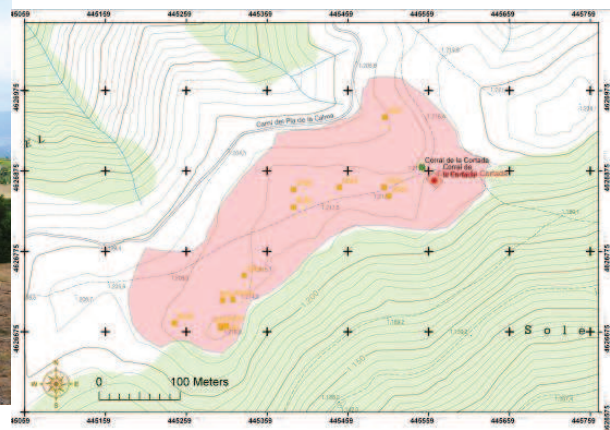


Figura 64: Situació sobre el mapa topogràfic 1:5.000.

### 6.3. Sectors de l'àrea del Matagalls:

392. *Pla de la Barraca*: Aquest pla forma un replà força gran a l'entorn dels turons d'en Bessa i del Pla de la Barraca. Hi trobem restes de diverses estructures. Entre elles, dues grans congestes per a la recollida de neu documentades als inventaris etnogràfics. Hi ha dos altres clots de dimensions més petites -estr. 0022 i 0023, en el cas de 0022 presenta un mur o talús circular- i de funció desconeguda. A més apareixen diverses acumulacions de blocs en forma de túmuls de mida diversa (estr. 0009, 0010, 0011, 0012, 0013 i 0014). Totes elles, o almenys algunes, correspondrien a restes de les cabanes de pastor documentades a l'IPeM.





Figura 65: Vista general del Pla.

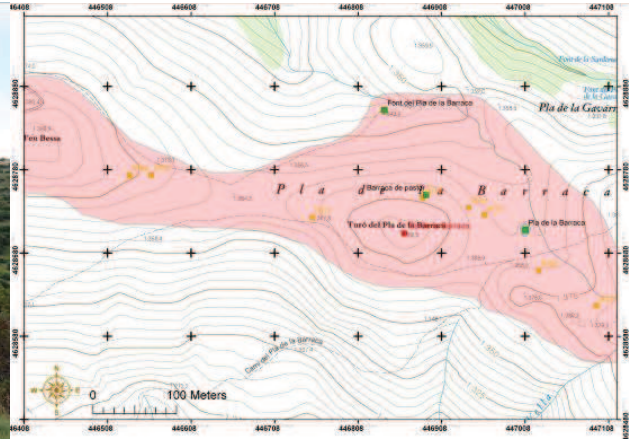


Figura 66: Situació sobre el mapa topogràfic 1:5.000.

393. *Coves del Turó de Sant Miquel*: Just al darrera del santuari de Sant Segimon del Montseny hi ha una zona força escarpada, en les parets de la qual apareixen almenys dues petites cavitats amb restes d'arranjaments de caràcter antròpic com ara un mur de maons (estr. 0015) o una pedra fixada (estr. 0016). L'interior no presenta sedimentació. Es tracte de petits abrics que podrien haver estat utilitzats com a refugis per pastors, treballadors forestals, o pels propis monjos de Sant Segimon<sup>21</sup>.



Figura 67: Imatge d'una de les cavitats.

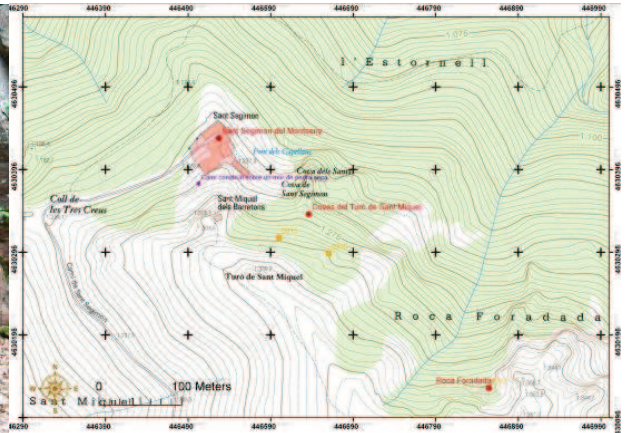


Figura 68: Situació sobre el mapa topogràfic 1:5.000.

394. *Roca Foradada*: Al peu de la paret rocosa que delimita la part superior del Turó de Sant Segimon, trobem dues cavitats situades una a tocar de l'altre. Una situada una mica més alta que l'altre. Presenten una obertura que podria arribar als 3m d'alt x 3 d'ample i que es va empetitint cap al fons (tenen aproximadament 2 m de profunditat), mesures molt aproximades. La que es troba més avall, presenta restes d'un muret en pedra seca que protegeix l'entrada i en reté el sediment. L'altre podria tenir també un mur de

<sup>21</sup> Al santuari hi vivia bàsicament una comunitat d'eremites. Al mateix sector, la cartografia de l'ICC hi documenta la cova de Sant Segimon i la cova dels Sants. De fet, l'origen del propi santuari estaria en una cova (Catalunya Romànica II, 84).





S'ha sondejat l'estructura del centre del prat. Com que no teníem clar on es trobava el possible mur es varen fer dos sondeigs, començant per la part més exterior -on el terreny s'elevava formant un tumulet- i després més a l'interior, on es veia una alineació de murs. En tots dos casos apareixia, sota els nivells superficials (UE's 100-101), un nivell format per blocs (UE 102) interpretat com enderroc d'una estructura. En el sondeig exterior aquest nivell es trobava directament sobre un nivell de graves estèril (S. Interior. UE 103) que formaria part del substrat. En el sondeig interior, en canvi, trobem a sota dels blocs un nivell format per una important concentració de carbons (S. Interior. UE 103) recolzada contra una alineació de blocs de pedra (UE 120). Sota d'aquest trobem les graves del substrat (UE 104).

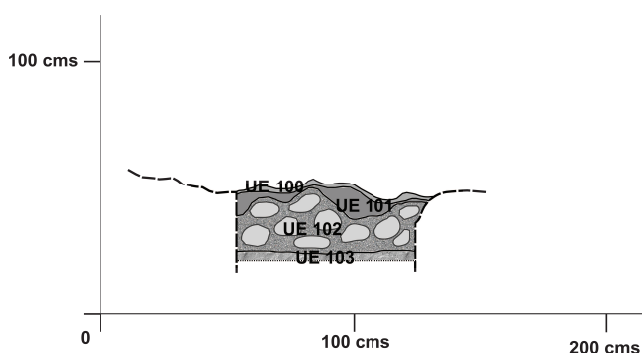


Figura 73: Perfil del sondeig exterior.

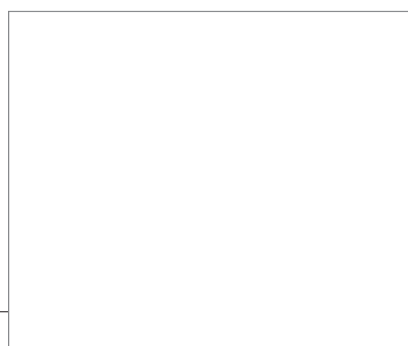


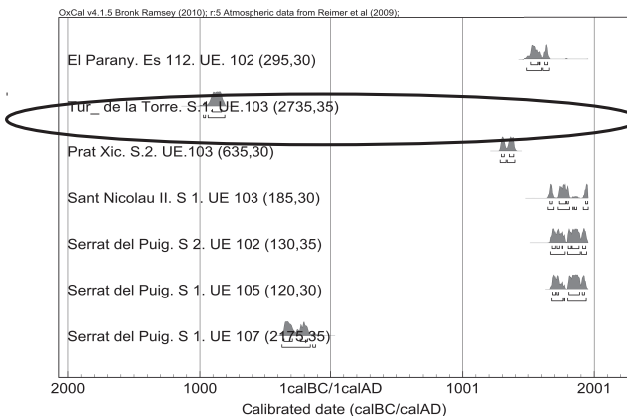
Figura 74: Perfil del sondeig interior.

Només han aparegut carbons i altres materials arqueològics a la UE 103 del sondeig interior. Interpretem aquest nivell com d'ús o abandó, amb la possibilitat que l'abundància de carbons correspongui a les restes d'una llar. També ha aparegut un sol fragment de ceràmica a la UE 104 del sondeig interior, però fou a l'inici de l'excavació d'aquest nivell i considerem que segurament provindria d'alguna resta del nivell superior. El material està format per un fragment de clau de ferro, un fragment de nansa ennegrida i amb restes de vidriat marró i un fragment amb vidriat verd per una sola cara. El fragment de la UE 104 és un fragment informe de ceràmica comuna oxidada amb la cara exterior ennegrida. Els tipus de vidriat no semblaven del tipus comú en la ceràmica recent -sospitàvem que podria ser medieval-, de manera que vam optar per datar per C14 una mostra de carbó d'aquest nivell amb el següent resultat:

Prat Xic. S.2. UE.103 R\_Date(635,30)  
 68.2% probability  
 1295AD (26.3%) 1316AD  
 1355AD (41.9%) 1389AD  
 95.4% probability  
 1285AD (40.0%) 1330AD  
 1339AD (55.4%) 1397AD



Figura 75: Material recollit a la UE 103 del sondeig interior.



La datació permet fixar un horitzó del segle XIV per a l'abandó d'aquesta estructura, que concorda bé amb la ceràmica localitzada. El sondeig interior ha permès identificar la cara interna del mur de l'estructura, que pel diàmetre de les restes interpretem com una cabana o barraca feta amb pedra seca.

**390. Pla dels Évols:** En un replà situat dins el traçat de l'actual camí del Coll de Sant Marçal a Matagalls hi ha les restes d'una estructura formada per un mur circular de pedra seca, sense que per l'entorn es trobin altres tipus de material. Es tractaria segurament d'algun tipus de cabana, sense que de moment es pugui dir res sobre la seva cronologia. El replà està ocupat per diverses acumulacions de pedra, que en algun cas podrien ser restes d'algun tipus d'estructura; però que en general dubtem del seu origen antròpic.



Figura 76: Detall de la part posterior de l'estructura.

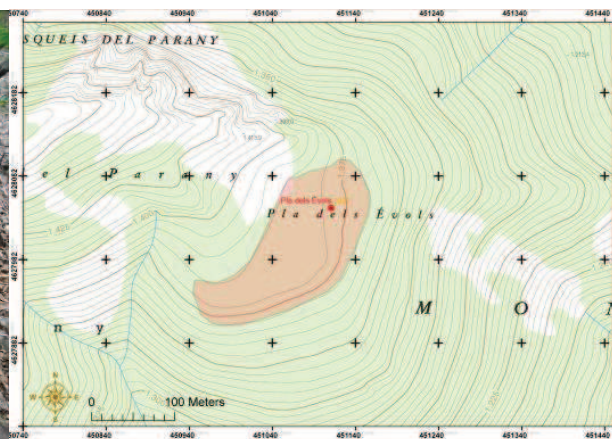


Figura 77: Situació sobre el mapa topogràfic 1:5.000.



388. *La Fabriqueta*: Al costat del que hauria estat l'antic camí ramader que unia Sant Marçal de Montseny amb Sant Celoni, hi ha una zona ocupada per feixes avui abandonades. En el punt documentat es troben tallades per un gran tall fet a la vessant de la muntanya, on també trobem l'entrada d'una boca de mina. Sembla que hi hauria hagut una extracció força recent, en tot cas posterior a les feixes.



Figura 78: Imatge del tall obert a la vessant.

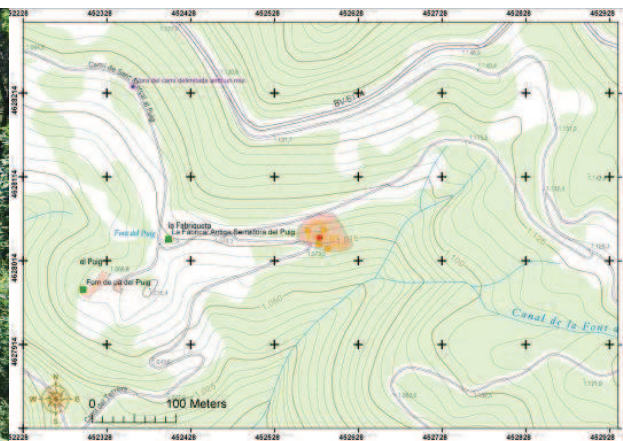


Figura 79: Situació sobre el mapa topogràfic 1:5.000.

389. *Fageda sobre el Coll de Sant Marçal*: En el camí arranjat recentment per pujar al cim de Matagalls des del Coll de Sant Marçal s'han trobat dos punts molt propers entre si on a banda i banda del camí apareix una capa formada bàsicament per carbó, provinent segurament de l'activitat relacionada amb l'explotació del bosc en forma de carboneig.



Figura 80: Detall d'un nivell de carbons que apareix al marge del camí.

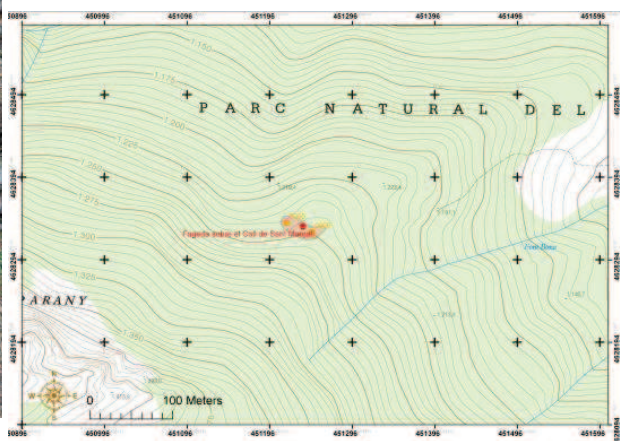


Figura 81: Situació sobre el mapa topogràfic 1:5.000.

395. *Torrent de la Font de Matagalls*: Zona ocupada per la fageda. S'han localitzat fins a 3 plataformes creades a la vessant del S del torrent. La gran quantitat de carbons que apareixen permeten interpretar-les com a restes de places carboneres.



Figura 82: Imatge d'una de les places carboneres.

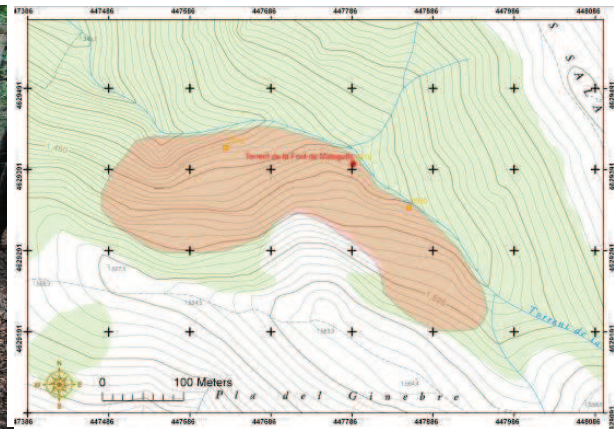


Figura 83: Situació sobre el mapa topogràfic 1:5.000.

## 7. CONCLUSIONS:

A través del treball de camp es varen documentar 112 restes d'estructures antròpiques potencials que complementen les que ja es coneixien a través dels diversos inventaris. Els 6 sondeigs practicats en la 2<sup>a</sup> fase de la recerca han permès complementar el coneixement superficial d'aquestes estructures.

Un primer cop d'ull sobre aquesta diversitat d'estructures permet començar a definir diversos contextos arqueològics relacionats amb els diferents paisatges:

Així doncs, a les zones ocupades per la fageda trobem principalment estructures relacionades directament amb l'exploració del bosc com són carboneres i cabanes.

En àrees on afloren parets rocoses hem localitzat cavitats que presenten traces d'una possible presència antròpica que caldria confirmar a través de futures intervencions arqueològiques d'excavació.

A les zones més altes, ocupades per prats, trobem sobretot petites acumulacions de blocs de pedra en forma de túmuls amb un diàmetre que pot anar d'1 a 5 metres. És un tipus de resta que en aquesta zona ha estat documentada anteriorment com a "Clapers" o "Clopers", fruit d'apilaments per afavorir les pastures (RUEDA i TURA, 2002, p. 115); i també com a restes de cabanes. Sovint apareixen en grup, esdevenint concentracions que entenem que podrien estar definint espais ramaders. Presenten moltes dificultats d'interpretació arqueològica: ja sigui a l'hora de confirmar el seu origen antròpic, com la definició del tipus d'estructura al qual podrien pertànyer. En molts casos, l'absència de sedimentació fa impossible un estudi més aprofundit de cara al futur. No obstant això, és una tipologia que hem volgut recollir en el nostre treball, tenint en compte el fet que



formen part d'aquests paisatges del Montseny i completa la visió general sobre els mateixos.

Un altre tipus d'estructures que hem localitzat en les zones de prat i matoll, són les que s'haurien de vincular a l'acumulació i comerç de la neu i el gel. Es troben molt ben documentades (LÓPEZ, 1992; OLIVER et al., 2005; FONT et al., 2005; DANTÍ et al. 2007)

A la zona del Pla de La Calma, trobem alguns elements que no es documenten al sector de Matagalls: En primer lloc, destaca la presència de monuments de caràcter megalític com la coneguda Estela de la Calma (MOYA *et al.*, 2010). Així mateix, a la part superior del Turó de la Torre hi ha dues grans lloses, envoltades d'una acumulació de blocs amb forma de túmul, que haurien estat igualment documentades com a monument megalític. En la carta arqueològica del Vallès Oriental es mencionen troballes de restes de sílex en altres zones del pla de La Calma. S'han localitzat també tancats formats per murs de pedra seca que delimiten un espai concret. Segurament es tractaria de corrals descoberts de no grans dimensions. D'altra banda, es posa de manifest l'impacte d'activitats agrícoles vinculades a un poblament de caràcter permanent<sup>24</sup> i que es caracteritza, entre altres elements, per l'existència de zones ocupades per feixes de conreu.

En quant a les estructures d'hàbitat, veiem una major presència de restes que es podrien definir com a cabanes. A més de les recollides en els diversos inventaris, s'han documentat algunes acumulacions amb forma de túmuls, les característiques de les quals permeten definir-les com a cabanes. En aquests casos són visibles les restes de les possibles bases dels murs. Es tractaria de construccions senzilles en pedra seca de forma més o menys ovalada.

Es troben igualment restes més complexes. Es tracta de construccions en pedra seca formades per murs de notable amplada. Presenten unes dimensions superiors a les cabanes descrites anteriorment, amb la definició de diversos espais al seu interior.

Des del punt de vista cronològic, s'han constatat les problemàtiques que s'intuïen al plantejar el projecte. L'element més significatiu de cara als objectius de l'estudi és l'absència total d'indicadors cronològics en superfície. En aquest sentit, només el material ben contextualitzat estratigràficament i que permeti la seva datació (fragments de carbó o ceràmica quan apareix) pot oferir dades més o menys fiables sobre la cronologia de les estructures. En aquest sentit, la mostra representativa de la totalitat dels elements sondejats és encara massa reduïda com per poder extreure conclusions de tipus general. Tot i així, es poden destacar alguns aspectes:

En primer lloc, al Pla de La Calma s'observen diversos elements prehistòrics que evidencien una presència humana en aquestes zones del massís que remunta a etapes

<sup>24</sup> Aquest es vehicularia en època moderna mitjançant la presència de corrals/ masoveries i dels grans masos que es troben a una cota una mica més baixa (LLOBET, 1990) molts dels quals tindrien un origen medieval (OLIVER, 2003; PLADEVALL, 1998).



vinculades amb el megalitisme. La datació del S. X ane obtinguda en un nivell natural, amb presència important de fragments de carbó -possible indicador d'antropització-, demostra la conservació d'una sedimentació molt antiga, que en un futur podria servir per a estudiar el paper que les comunitats prehistòriques varen jugar en la configuració del paisatge de les àrees més altes del Montseny.

En segon lloc, la major part d'elements que conformen el registre arqueològic reflecteixen el fort impacte de la fase moderna<sup>25</sup> sobre aquests paisatges que es posa de manifest en una gran varietat d'activitats econòmiques practicades i en un registre arqueològic molt variat.

Finalment, els sondejos han permès identificar estructures amb un origen pre-modern, fet que indicaria l'existència d'una activitat humana precedent a aquesta darrera fase moderna. La documentació d'una cabana de la baixa edat mitjana, localitzada prop del cim del Matagalls, així com la possibilitat que la feixa de conreu de la zona de El Parany hagués estat construïda el segle XVI, permeten apuntar el fet que determinades àrees eren ja explotades en períodes anteriors als segles XVIII i XIX. D'aquesta activitat n'ha quedat un registre arqueològic que actualment veiem amagat entre una sèrie d'estructures que d'entrada hem de considerar "atemporals".

## **8. BIBLIOGRAFIA:**

BOADA, Martí (2002). *El Montseny. Cinquanta anys d'evolució del paisatge*. Publicacions de l'abadia de Montserrat.

DANTÍ, J.; CANTARELL, C.; CORNELLAS, P. (2007). *Pous de glaç al Vallès Oriental*. Consell Comarcal del Vallès Oriental.

FONT, Gemma; MATEU, Joaquim; PUJADAS, Sandra; TURA, Jordi (2005). "El transport de la neu del Montseny i del glaç del Vallès a Barcelona al s.XVIII". *VI Trobada d'estudiosos del Montseny*. Diputació de Barcelona.

LLOBET, Salvador (1990). *El medi i la vida al Montseny*. Granollers: Museu de Granollers i Agrupació Excursionista de Granollers.

LÓPEZ, J. (1992). "Els pous de neu i de glaç del Montseny. Inventari per a una preservació", *Monografies del Montseny*, núm 7; p. 61-97

MOYA, A.; MARTÍNEZ, P.; LÓPEZ, J. (2010). "Éssers de pedra. Les estàtues-menhirs i esteles antropomorfes de l'art megalític de Catalunya", *Cypsela*, núm. 18; p. 11-41

OLIVER, Jaume (2003). *Tagamanent a l'edat mitjana. Senyors, pagesos i paisatges al Montseny occidental (segles X-XV)*. Ajuntament de Tagamanent.

OLIVER, Jaume; BOYA, Natàlia; OMS, Núria; URBIOLA, Marta (2005). "Els pous de glaç de l'avencó (s. XVII-XVIII)". *VI Trobada d'estudiosos del Montseny*. Diputació de Barcelona.

---

<sup>25</sup> Identifiquem així el període corresponent als segles XVIII-XIX i fins a mitjans S. XX.

ORENGO i ROMEU, Héctor A. (2010). *Arqueología de un paisaje cultural pirenaico de alta montaña. Dinámicas de ocupación del vall del Madriu-Perafita-Claror (Andorra)*. Tesi doctoral inèdita, Universitat Rovira i Virgili.

PANAREDA, Josep Maria (2006). *L'evolució de les grans unitats del paisatge del Montseny: directrius per a la gestió*. [en línea]. Diputació de Barcelona. <<http://www.diba.cat/parcsn/parcs/fitxers/pdf/p03d189.pdf>>

Pladevall, Antoni (1998). *El Brull. Un terme entre la Plana de Vic i el Montseny*, Barcelona.

RUEDA, J.M.; TURA, J. (2002). "Ocupació humana i transformacions del paisatge del Montseny". *Ponències 2002*; p. 95-117

TURÓN, Ramon. (2003). *Les Franqueses del Vallès fa 4000 anys*. Les Franqueses del Vallès: Monografies d'història local, núm 2.

## Annex I: Quadre resum de les estructures documentades.

Estructura Num. Tipus	Nom de l'indret segons la cartografia de l'ICC.	Municipi	Coordenades UTM		Sector/ jaciment	
			UTM X	UTM Y	Num.	Nom
0001 Canal o corriol	La Fabriqueta.	Montseny.	452587	4628051	388	La Fabriqueta
0002 Marge de pedra seca (feixa)	La Fabriqueta.	Montseny	452568	4628051	388	La Fabriqueta
0003 Boca de mina	La Fabriqueta.	Montseny	452592	4628029	388	La Fabriqueta
0004 Rasa d'extracció	La Fabriqueta.	Montseny.	452582	4628034	388	La Fabriqueta
0005 Carbonera	Fageda sobre el Coll de Sant Marçal.	Viladrau	451217	4628339	389	Fageda sobre el Coll de Sant Marçal.
0006 Carbonera	Fageda sobre el Coll de Sant Marçal.	Viladrau	451248	4628328	389	Fageda sobre el Coll de Sant Marçal.
0007 Cabana/ barraca	Pla dels Évols.	Montseny	451111	4628044	390	Pla dels Évols.
0008 Acumulació de blocs/ claper	Pla dels Cinsous.	Viladrau	446091	4629564	391	Pla dels Cinsous.
0009 Acumulació de blocs/ claper	Turó d'en Bessa.	El Brull	446535	4628774	392	Pla de la Barraca.
0010 Acumulació de blocs/ claper	Turó d'en Bessa.	El Brull	446561	4628774	392	Pla de la Barraca.
0011 Acumulació de blocs/ claper	Pla de la Barraca.	El Brull/ Viladrau	446754	4628723	392	Pla de la Barraca.
0012 Acumulació de blocs/ claper	Pla de la Barraca.	El Brull/ Viladrau	446960	4628726	392	Pla de la Barraca.
0013 Acumulació de blocs/ claper	Pla de la Barraca.	El Brull/ Viladrau	446941	4628735	392	Pla de la Barraca.
0014 Acumulació de blocs/ claper	Pla de la Barraca.	El Brull/ Viladrau.	446886	4628747	392	Pla de la Barraca.
0015 Abric/ bauma	Turó de Sant Miquel	Viladrau	446601	4630314	393	Coves del Turó de Sant Miquel.
0016 Abric/ bauma	Turó de Sant Miquel	Viladrau	446661	4630295	393	Coves del Turó de Sant Miquel.
0017 Abric/ bauma	Roca Foradada	Viladrau	446855	4630132	394	Roca Foradada
0018 Carbonera	Torrent de la Font del Matagalls	Viladrau	447631	4629419	395	Torrent de la Font de Matagalls.
0019 Carbonera	Torrent de la Font del Matagalls	Viladrau	447788	4629399	395	Torrent de la Font de Matagalls.
0020 Carbonera	Torrent de la Font del Matagalls	Viladrau	447857	4629345	395	Torrent de la Font de Matagalls.
0021 Cabana/ barraca	Prat Xic	Viladrau	448285	4629245	396	Prat Xic.
0022 Cabana/ barraca	Pla de la Barraca.	El Brull/ Viladrau	447025	4628659	392	Pla de la Barraca.
0023 Clot	Pla de la Barraca.	El Brull/ Viladrau	447094	4628617	392	Pla de la Barraca.
0024 Acumulació de blocs/ claper	Corral de la Cortada.	El Brull	445449	4626856	397	Corral de la Cortada
0025 Acumulació de blocs/ claper	Corral de la Cortada.	El Brull	445504	4626856	397	Corral de la Cortada
0026 Acumulació de blocs/ claper	Corral de la Cortada.	El Brull	445510	4626845	397	Corral de la Cortada
0027 Marge de pedra seca (feixa)	Corral de la Cortada.	El Brull	445505	4626943	397	Corral de la Cortada
0028 Acumulació de blocs/ claper	Corral de la Cortada.	El Brull	445245	4626687	397	Corral de la Cortada
0029 Acumulació de blocs/ claper	Corral Cortada.	El Brull	445302	4626681	397	Corral de la Cortada
0030 Acumulació de blocs/ claper	Corral Cortada.	El Brull	445302	4626683	397	Corral de la Cortada
0031 Acumulació de blocs/ claper	Corral Cortada.	El Brull	445309	4626684	397	Corral de la Cortada
0032 Acumulació de blocs/ claper	Corral Cortada.	El Brull	445304	4626715	397	Corral de la Cortada
0033 Acumulació de blocs/ claper	Corral de la Cortada.	El Brull	445317	4626716	397	Corral de la Cortada



Estructura Num. Tipus	Nom de l'indret segons la cartografia de l'ICC.	Municipi	Coordenades UTM		Sector/ jaciment		
			UTM X	UTM Y	Num. Nom		
0034	Acumulació de blocs/ claper	Corral de la Cortada.	El Brull	445331	4626746	397	Corral de la Cortada
0035	Acumulació de blocs/ claper	Corral de la Cortada.	El Brull	445392	4626831	397	Corral de la Cortada
0036	Acumulació de blocs/ claper	Corral de la Cortada.	El Brull	445392	4626853	397	Corral de la Cortada
0037	Marge de pedra seca (feixa)	La Teuleria.	El Brull	444337	4626326	398	La Teuleria.
0038	Marge de pedra seca (feixa)	La Teuleria.	El Brull	444337	4626280	398	La Teuleria.
0039	Restes de construccions en pedra seca	La Teuleria.	El Brull	444384	4626370	398	La Teuleria.
0040	Marge de pedra seca (feixa)	La Teuleria.	El Brull	444376	4626352	398	La Teuleria.
0041	Acumulació de blocs/ claper	La Sorrera.	Tagamanent	443827	4626361	399	Feixes de La Mora.
0042	Acumulació de blocs/ claper	La Sorrera.	Tagamanent	443811	4626338	399	Feixes de La Mora.
0043	Acumulació de blocs/ claper	La Sorrera.	Tagamanent	443820	4626323	399	Feixes de La Mora.
0044	Acumulació de blocs/ claper	Pla de la Rompuda	Tagamanent	443290	4626613	399	Feixes de La Mora.
0045	Acumulació de blocs/ claper	Pla de la Rompuda	Tagamanent	443277	4626611	399	Feixes de La Mora.
0046	Acumulació de blocs/ claper	Pla de la Rompuda	Tagamanent	443264	4626636	399	Feixes de La Mora.
0047	Acumulació de blocs/ claper	Pla de la Rompuda	Tagamanent	443219	4626659	399	Feixes de La Mora.
0048	Abric/ bauma	Sant Cebrià de la Móra.	Tagamanent	442922	4626613	399	Feixes de La Mora.
0049	Marge de pedra seca (feixa)	Sant Cebrià de la Móra.	Tagamanent	442933	4626608	399	Feixes de La Mora.
0050	Mur de contenció	La Caseta.	Tagamanent	443582	4626531	399	Feixes de La Mora.
0051	Canal	La Caseta.	Tagamanent	443585	4626536	399	Feixes de La Mora.
0052	Clot	Caseta de la Neu.	Tagamanent	444342	4625742		
0053	Clot	Caseta de la Neu.	Tagamanent	444341	4625747		
0054	Mur de pedra seca	Caseta de la Neu.	Tagamanent	444343	4625751		
0055	Clot	Caseta de la Neu.	Tagamanent	444355	4625737		
0056	Marge de pedra seca (feixa)	Caseta de la Neu.	Tagamanent	444324	4625794		
0057	Acumulació de blocs/ claper	Pla de l'amorriador de la Cortada.	Tagamanent	444640	4625693	400	Pla de l'Amorriador de la Cortada.
0058	Acumulació de blocs/ claper	Pla de l'amorriador de la Cortada.	Tagamanent	444656	4625687	400	Pla de l'Amorriador de la Cortada.
0059	Acumulació de blocs/ claper	Pla de l'Amorriador de la Cortada.	El Brull	444620	4625728	400	Pla de l'Amorriador de la Cortada.
0060	Acumulació de blocs/ claper	La Biota.	El Brull	444392	4625180	265	Estructura al Pla de La Calma/ La Biota
0061	Acumulació de blocs/ claper	Roca dels Ocells.	Tagamanent	444421	4624982	401	Pla de La Ginesta I
0062	Bassa	Roca dels Ocells.	Tagamanent/ El Brull	444536	4624940	401	Pla de La Ginesta I
0063	Mur de pedra seca	Pla de la Ginesta o del Ginestar	El Brull	444561	4624944	401	Pla de La Ginesta I
0064	Acumulació de blocs/ claper	Pla de la Ginesta o del Ginestar	El Brull	444565	4624936	401	Pla de La Ginesta I
0065	Acumulació de blocs/ claper	Pla de la Ginesta o del Ginestar	El Brull	444569	4624939	401	Pla de La Ginesta I
0066	Acumulació de blocs/ claper	Pla de la Ginesta o del Ginestar	El Brull	444578	4624936	401	Pla de La Ginesta I

Estructura Num. Tipus	Nom de l'indret segons la cartografia de l'ICC.	Municipi	Coordenades UTM		Sector/ jaciment		
			UTM X	UTM Y	Num. Nom		
0067	Acumulació de blocs/ claper	Pla de la Ginesta o del Ginestar	El Brull	444579	4624936	401	Pla de La Ginesta I
0068	Acumulació de blocs/ claper	Pla de la Ginesta o del Ginestar	El Brull	444578	4624928	401	Pla de La Ginesta I
0069	Acumulació de blocs/ claper	Pla de la Ginesta o del Ginestar	El Brull	444589	4624934	401	Pla de La Ginesta I
0070	Acumulació de blocs/ claper	Pla de la Ginesta o del Ginestar	El Brull	444586	4624925	401	Pla de La Ginesta I
0071	Acumulació de blocs/ claper	Pla de la Ginesta o del Ginestar	El Brull	444585	4624940	401	Pla de La Ginesta I
0072	Acumulació de blocs/ claper	Pla de la Ginesta o del Ginestar	El Brull	444583	4624943	401	Pla de La Ginesta I
0073	Acumulació de blocs/ claper	Pla de la Ginesta o del Ginestar	El Brull	444593	4624945	401	Pla de La Ginesta I
0074	Acumulació de blocs/ claper	Pla de la Ginesta o del Ginestar	El Brull	444585	4624969	401	Pla de La Ginesta I
0075	Acumulació de blocs/ claper	Pla de la Ginesta o del Ginestar	El Brull	444586	4624973	401	Pla de La Ginesta I
0076	Acumulació de blocs/ claper	Pla de la Ginesta o del Ginestar	El Brull	444599	4624953	401	Pla de La Ginesta I
0077	Acumulació de blocs/ claper	Pla de la Ginesta o del Ginestar	El Brull	444604	4624955	401	Pla de La Ginesta I
0078	Acumulació de blocs/ claper	Pla de la Ginesta o del Ginestar	El Brull	444611	4624957	401	Pla de La Ginesta I
0079	Acumulació de blocs/ claper	Pla de la Ginesta o del Ginestar	El Brull	444613	4624943	401	Pla de La Ginesta I
0080	Acumulació de blocs/ claper	Pla de la Ginesta o del Ginestar	El Brull	444608	4624931	401	Pla de La Ginesta I
0081	Acumulació de blocs/ claper	Pla de la Ginesta o del Ginestar	El Brull	444599	4624927	401	Pla de La Ginesta I
0082	Acumulació de blocs/ claper	Pla de la Ginesta o del Ginestar	El Brull	444617	4624934	401	Pla de La Ginesta I
0083	Acumulació de blocs/ claper	Pla de la Ginesta o del Ginestar	El Brull	444622	4624939	401	Pla de La Ginesta I
0084	Acumulació de blocs/ claper	Pla de la Ginesta o del Ginestar	El Brull	444625	4624938	401	Pla de La Ginesta I
0085	Acumulació de blocs/ claper	Pla de la Ginesta o del Ginestar	El Brull	444626	4624945	401	Pla de La Ginesta I
0086	Acumulació de blocs/ claper	Pla de la Ginesta o del Ginestar	El Brull	444638	4624946	401	Pla de La Ginesta I
0087	Acumulació de blocs/ claper	Pla de la Ginesta o del Ginestar	El Brull	444642	4624943	401	Pla de La Ginesta I
0088	Acumulació de blocs/ claper	Pla de la Ginesta o del Ginestar	El Brull	444648	4624938	401	Pla de La Ginesta I
0089	Acumulació de blocs/ claper	Pla de la Ginesta o del Ginestar	El Brull	444651	4624938	401	Pla de La Ginesta I
0090	Acumulació de blocs/ claper	Pla de la Ginesta o del Ginestar	El Brull	444654	4624948	401	Pla de La Ginesta I
0091	Punt d'extracció?	Pla de la Ginesta o del Ginestar	El Brull	444657	4624955	401	Pla de La Ginesta I
0092	Acumulació de blocs/ claper	Pla de la Ginesta o del Ginestar	El Brull	444657	4624933	401	Pla de La Ginesta I
0093	Tancat	Rocs d'en Solà.	El Brull	444948	4624718	402	Pla de La Ginesta II
0094	Mur de pedra seca	Rocs d'en Solà.	El Brull	444929	4624742	402	Pla de La Ginesta II
0095	Mur de pedra seca	Rocs d'en Solà.	El Brull	444913	4624721	402	Pla de La Ginesta II
0096	Acumulació de blocs/ claper	Pla de la Ginesta o del Ginestar	El Brull/ Tagamanent.	444633	4624679	403	Pla de La Ginesta III
0097	Cabana/ barraca	Turó de la Torre.	El Brull	444811	4624507	404	Turó de la Torre.
0098	Acumulació de blocs/ claper	Turó de la Torre	El Brull	444820	4624506	404	Turó de la Torre.
0099	Restes de construccions en pedra seca	Turó de la Torre	El Brull	444809	4624496	404	Turó de la Torre.

Estructura Num. Tipus	Nom de l'indret segons la cartografia de l'ICC.	Municipi	Coordenades UTM		Sector/ jaciment		
			UTM X	UTM Y	Num. Nom		
0100	Restes de construccions en pedra seca	Turó de la Torre	El Brull	444812	4624489	404	Turó de la Torre.
0101	Restes de construccions en pedra seca	Turó de la Torre	El Brull	444815	4624474	404	Turó de la Torre.
0102	Marge de pedra seca (feixa)	Turó de la Torre	El Brull	444811	4624473	404	Turó de la Torre.
0103	Restes de construccions en pedra seca	Turó de la Torre.	El Brull	444822	4624476	404	Turó de la Torre.
0104	Cabana/ barraca	Turó de la Torre.	El Brull	444824	4624483	404	Turó de la Torre.
0105	Acumulació de blocs/ claper	Pla d'en Xixa.	El Brull/ Montseny	445499	4623868	405	Pla d'en Xixa.
0106	Acumulació de blocs/ claper	Pla d'en Xixa.	El Brull/ Montseny	445529	4623864	405	Pla d'en Xixa.
0107	Acumulació de blocs/ claper	Pla d'en Xixa.	El Brull/ Montseny	445624	4623886	405	Pla d'en Xixa.
0108	Acumulació de blocs/ claper	Pla d'en Xixa	El Brull/ Montseny	445591	4623889	405	Pla d'en Xixa.
0109	Acumulació de blocs/ claper	Pla d'en Xixa	El Brull/ Montseny	445742	4623920	405	Pla d'en Xixa.
0110	Cabana/ barraca	Turó del Socarrat.	Montseny	445720	4622742	414	Turó del Socarrat.
0111	Acumulació de blocs/ claper	Pla dels Emprius.	Tagamanent	443488	4622943	408	Pla dels Emprius.
0112	Marge de pedra seca (feixa)	El Parany.	Tagamanent	442910	4622380	409	El Parany I.
0113	Marge de pedra seca (feixa)	El Parany.	Tagamanent	442968	4622496	411	El Parany II
0114	Acumulació de blocs/ claper	El Parany.	Tagamanent	442951	4622484	411	El Parany II
0115	Acumulació de blocs/ claper	El Parany.	Tagamanent	442932	4622493	411	El Parany II
0116	Acumulació de blocs/ claper	El Parany.	Tagamanent	442911	4622502	411	El Parany II
0117	Acumulació de blocs/ claper	El Parany.	Tagamanent	442894	4622519	411	El Parany II
0118	Acumulació de blocs/ claper	El Parany.	Tagamanent	442883	4622530	411	El Parany II
0119	Marge de pedra seca (feixa)	El Parany.	Tagamanent	442869	4622542	411	El Parany II
0120	Acumulació de blocs/ claper	El Parany.	Tagamanent	442911	4622626	412	El Parany III.
0121	Acumulació de blocs/ claper	El Parany.	Tagamanent	442900	4622627	412	El Parany III.
0122	Cabana/ barraca	El Parany.	Tagamanent	442899	4622634	412	El Parany III.
0123	Acumulació de blocs/ claper	El Parany.	Tagamanent	442903	4622635	412	El Parany III.
0124	Tancat	La Bruguera.	Tagamanent	443060	4623284	413	La Bruguera
0125	Restes de construccions en pedra seca	Pla dels Trèmols	Tagamanent	444658	4623234	407	Pla dels Trèmols
0126	Acumulació de blocs/ claper	Turó de la Torre	Tagamanent	444623	4621357	404	Turó de la Torre.
0127	Possible cista megalítica	Turó de la Torre.	Tagamanent	444698	4624361	404	Turó de la Torre.
0128	Acumulació de blocs/ claper	Pedres Blanques	Tagamanent	444610	4623919	406	Pedres Blanques
0129	Acumulació de blocs/ claper	Pedres Blanques	Tagamanent	444621	4623913	406	Pedres Blanques



