



**MEMÒRIA TÈCNICA DE LA INTERVENCIÓ ARQUEOLÒGICA A  
L'ANTIC HOSTAL DE CA LA BRUTA – PONT DE VALENTÍ,  
MONTAGUT (GARROTXA)**

**Bibiana Agustí Farjas**

**JULIOL 2014**

## CONTINGUTS

FITXA TÈCNICA.....	3
1. INTRODUCCIÓ .....	4
2. SITUACIÓ I DESCRIPCIÓ DEL LLOC DE LA INTERVENCIÓ .....	4
3. CONTEXT HISTÒRIC .....	11
4. MOTIVACIÓ DE LA INTERVENCIÓ.....	12
5. MÈTODE DE REGISTRE.....	12
6. RESULTATS.....	13
7. INTERPRETACIÓ.....	22
8. REFERÈNCIES.....	34
peus de figura.....	35

## FITXA TÈCNICA

---

**Lloc de la intervenció:** Antic Hostal de Ca la Bruta –Pont de Valentí

**Població, comarca:** Montagut (Garrotxa)

**Coordenades:** E(x)454344,8m – N(y)4683669,4m UTM 31N/EDS50

**Protecció:** Catàleg de masies

**Época:** moderna

---

**Promoció:** Josep Lluís Gómez Martínez

**Execució intervenció:** IN SITU, SCP

**Direcció arqueològica:** Bibiana Agustí i Farjas

---

**Tipus intervenció:** intervenció preventiva terrestre

**Activitat:** control

**Dates:** 9 al 20 de juny de 2014

n. Expedient: 518 K121 N443-2014/1/108B2

---

**Resum:** es presenta la proposta d'intervenció arqueològica de seguiment de les obres de desenrunament de l'antic Hostal de Ca la Bruta –Pont de Valentí. El projecte arquitectònic està destinat a rehabilitar l'edificació com a instal·lació d'equipament turístic.

**Paraules clau:** Hostal de Ca la Bruta, Pont de Valentí, Vall de Sant Aniol, Alta Garrotxa, època moderna.

## 1. INTRODUCCIÓ

Es presenta el projecte d'intervenció arqueològica dins el projecte de rehabilitació de la finca com instal·lació d'equipament turístic.

La intervenció tècnica que proposem està destinada al seguiment o control de les obres de desenrunament de l'antic Hostal de Ca al Bruta – Pont de Valentí.

## 2. SITUACIÓ I DESCRIPCIÓ DEL LLOC DE LA INTERVENCIÓ

La seva localització és ran de la riba dreta de la riera de Sant Aniol, als peus de la Cresta dels Innocents, en el congost que es forma entre els cingles de la Manllada a llevant i els de Guitarriu a ponent. S'hi accedeix per la pista que mena de Sadernes a Sant Aniol d'Aguges i queda a una distància de 2 km en línia recta al nord de l'església de Santa Cecília i l'Hostal de Can Galzeran a Sadernes (Figura 1 i 2). L'altitud del pont de Valentí i de la finca és de 312,1 m sobre el nivell del mar (ICC).

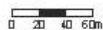


Reservats tots els drets. No es pot reproduir o utilitzar cap part d'aquesta obra sense el consentiment escrit de l'Institut Cartogràfic i Geològic de Catalunya. Els errors i omissions són responsabilitat dels autors.

Figura 1. Mapa topogràfic. Encerclat en vermell el lloc de la intervenció. Font: ICC

Coordenades E(x) 466139,0m – N(y) 4681613,6m UTM 31N/ETRS89.

E(x) 466232,3m – N(y)4681818,0m UTM 31N/ED50.



pont de valentí



Acció de restauració de l'edifici, per tal de conservar-lo i fer-lo accessible a tots els ciutadans. El projecte està finançat pel Departament de Cultura de la Generalitat de Catalunya i el Departament de Territori i Sostenibilitat de la Generalitat de Catalunya.

Figura 2. Mapa topogràfic. Encerclat en vermell el lloc de la intervenció. Font: ICC

L'Hostal de Ca la Bruta – Pont de Valentí correspon a un edifici civil d'arquitectura popular rural i origen baixmedieval o modern. Puigdevall (2001) l'enmarca cronològicament –sense exposar-ne els criteris però- entre els segles XVIII-XIX, com punt de parada en el camí de Beget a l'Empordà i pas per sobre la riera de Sant Aniol en qualsevol època de l'any, ja fos pel coll de Riu cap a Albanyà o per Tortellà i Besalú. Aquest camí comunica també amb Talaixà on hi havia un altre hostal (el de la Canova). Es tracta d'un camí ramader i traginer, amb un interès rellevant per aquestes tasques i molt transitat en el segle XVIII i XIX per caboners, desemboscadors i contrabandistes (Sala *et al.* 1984). Puigdevall recupera un altre nom per al mateix hostal: Hostal de les mosques, del qual també en refereix el fet que hi fou alliberat el propietari del Mas Llos de Tortellà, el senyor Lluís Plantés,

després de ser segrestat pels trabucaires l'any 1842, segons s'extreu de Mare (1968).



Figura 3. L'accés des del camí de Sant Aniol travessa el pont de Valentí

En tot cas, el lloc té un encant especial que resulta tant de l'efecte que produeix la combinació d'un indret tan ombrívol i recòndit amb elements arquitectònics tan singulars. L'edifici de l'hostal és una construcció d'una sola planta en la façana est i una o dues possibles més a la façana oest. Els paraments són de pedra local sense desbastar, excepte en les cantonades i marcs d'obertures que són fetes de carreus calcaris de grans dimensions i de treball acurat.

Actualment l'edifici està parcialment enrunat, les cobertes desaparegudes amb amenaça de ruïna imminent, a excepció del cos septentrional, amb el teulat rehabilitat recentment. Les parets interiors deixen veure diferents refaccions constructives, que deuen haver donat resposta a les diferents necessitats circumstancials de l'edifici. No es conserva a simple vista cap acabat enguixat i sí, en canvi, alguns cairats de sosteniment del teulat. L'únic espai amb el paviment a la vista -al cos nord- presenta un enllosat en bon estat.

En les dues imatges fotogràfiques que la propietat ens ha cedit i que corresponen als anys 20 (Figura 4) i als 50 (Figura 5), s'identifica la degradació important que ha sofert durant el segle XX amb l'enfonsament de les cobertes. L'aspecte actual de l'indret (Figura 5) hi afegeix un increment enorme de la massa forestal que correspon a l'abandonament de les tasques agrícoles i ramaderes de les darreres dècades.



Figura 4. Imatge fotogràfica dels anys 20 del segle XX. Juli Vintró



Figura 5. Imatge fotogràfica del 1957. J.M. Mateu R/4328



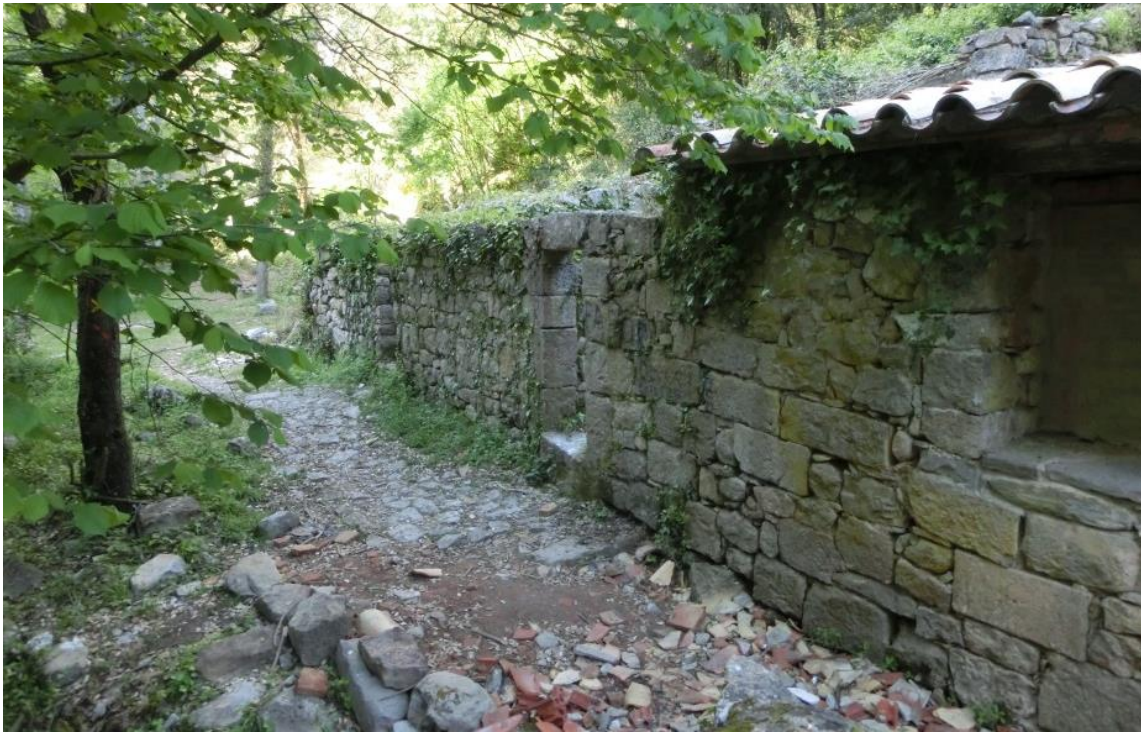


Figura 6. Aspecte de la façana est de l'edifici abans de la intervenció.



Figura 7. Aspecte actual de la façana nord.



Figura 8. Aspecte d'un dels espais interiors enrunats abans de la intervenció de seguiment.

L'estructura de l'edifici presenta una amplada exterior d'uns 8 metres i una longitud total d'uns 12 metres, disposats al costat de la riba. La part afectada per l'obra actual correspon als cossos central i sud, amb una superfície d'uns 50 m<sup>2</sup>. Aquests cossos no tenen coberta i limiten a migdia amb un espai exterior aterrassat sobre el subsòl natural i que pot correspondre a l'antiga era.

### 3. CONTEXT HISTÒRIC

La vall de Sant Aniol és un pas natural entre la Garrotxa i el Vallespir que segueix l'eix sud-nord i que empra el coll de Sant Julià de Ribelles a 847 m snm, ben bé al nord, o els del Prior a 818 m snm i de Principi a 1050 m snm, una mica més a llevant, per arribar a la comarca veïna.

Els referents parroquials d'origen romànic a la zona –monestir de Sant Aniol d'Aguges, esglésies de Sant Feliu de Riu i de la Marededéu de les Agulles i parròquia de Santa Cecília de Sadernes són suficients elements per comprendre com n'era de rellevant el poblament de l'edat mitjana, per bé que fos la zona més despoblada de la província de Girona. No es pot pas parlar de concentracions urbanes però sí d'una presència humana dispersa, en petits masos amb vincles feudals. Tanmateix el testimoni del cenobi benedictí de Sant Aniol va tenir una vida efímera –fins el segle XI- i la parròquia de Sant Andreu de Guitarriu va haver de ser suprimida al 1439 a causa de despoblament (Puigvert et al. 2008, pg.251). En una zona amb una orografia molt complexa, els passos naturals que segueixen els cursos fluvials han estat molt utilitzats des de la prehistòria i fins el segle XIX i XX, quan el progressiu arranament de les carreteres pel trànsit rodat va anar substituint els camins útils només a cavalleries i els senders restringits a vianants i matxos. És per això que els establiments que han funcionat com hostals esdevingueren llocs de referència tant per a traginers i carboners com per a contrabandistes, entorn dels quals es crearen un munt d'anècdotes i llegendes. En el cas de l'Hostal de Ca la Bruta, el malnom de l'hostalera va lligat al seu prestigi de lleugeresa sexual o de manca d'higiene, això no queda clar. La singularitat del paisatge i els elements constructius han fet que aquest lloc hagi estat escollit com escenari d'una pel·lícula sobre la novel·la “La Punyalada” de Marian Vayreda.

La singularitat del pont de Valentí, les parets aptes per a l'escalada i les gorgues de la llera calcària han fet de l'antic Hostal de Ca la Bruta un indret molt visitat pels caminants, ciclistes i escaladors, cada vegada més nombrosos a la zona.

#### **4. MOTIVACIÓ DE LA INTERVENCIÓ**

La funcionalitat del projecte arquitectònic consisteix en consolidar els murs que es conserven actualment, anivellar-ne el sòl interior i refer les cobertes per tal de fer habitable l'edifici.

El projecte es planteja en diverses fases, essent només la fase de desenrunament la que precisa un control arqueològic. Aquesta tasca comporta un registre dels treballs de retirada de runa i sediment fins arribar als nivells de circulació de la darrera etapa de l'edifici i que es preveuen útils per a la seva nova funció.

#### **5. MÈTODE DE REGISTRE**

La intervenció es planteja com un seguiment de l'operació de retirada de runa constructiva dels murs dels espais centrals i de migdia de l'edifici així com l'assessorament tècnic en les tasques de consolidació.

La metodologia arqueològica prevista és l'habitual en àmbits habitacionals de petita superfície, amb l'ús restringit d'eines manuals petites per facilitar el registre.

El registre arqueològic aplica el mètode Harris, identificant cadascuna de les unitats estratigràfiques en extensió i en potència per tal de poder-les interpretar. Aquest sistema de registre d'estructures i nivells arqueològics és l'habitual en els treballs arqueològics actuals, localitzant topogràficament les troballes i registrant-les fotogràficament.

No s'han recuperat materials arqueològics, a banda dels elements arquitectònics que s'han registrat fotogràficament i mantingut en el lloc de l'obra.

## 6. RESULTATS

S'ha dut un control tècnic de les feines de desenrunament i excavació en dies aïllats del mes de juny de 2014, duant els quals s'ha pogut fer el registre de les unitats estratigràfiques a nivell arqueològic. Hi ha intervingut només un tècnic arqueòleg.

Distribució espacial.

S'ha distribuït els diferents espais on s'intervenien en àmbits, atenent-nos a l'existència de murs que els separava i portes que els comunicaven, obtenint:

- Àmbit 0: nord, no excavat,
- Àmbit 1 i 4 al nord,
- Àmbit 3 al sud i
- Àmbit 2 entre els àmbits 1 i 3.

### Llista d'unitats estratigràfiques (UE)

UE	àmbit	Definició
1000	tots	roca mare sobre la que es construeix l'edifici i que es retalla en el límit sud del mur 1001 per adaptar-ne l'espai d'ús.
1001	0, 1, 2, 3	mur nord-sud façana oest original. Actua com a mur de contenció, filtre d'aigua i de paret mestra de l'edifici.
1002	0	mur est-oest de la façana nord
1003	0, 4	mur nord-sud de la façana est. Només es conserva part de la seva alçada corresponent a la primera planta. És molt probable que en aquesta banda no hi hagués plantes superiors.
1004	0, 2	obertura-porta en el mur 1001
1005	0	obertura-porta en el mur 1002
1006	4	obertura-porta en el mur 1003
1007	0	finestra en el mur 1003
1008	0, 1	obertura en el tapiat de 1009 en el mur 1014. Comunica àmbits 0 i 1
1009	0, 1	tapiat d'arcada en el mur 1018
1010	0, 1	porta en el mur 1018, extrem oest. Comunica àmbits 0 i 1
1011	1, 2	porta en el mur 1016
1012	1	esglaons de pedra amb accés a 1011

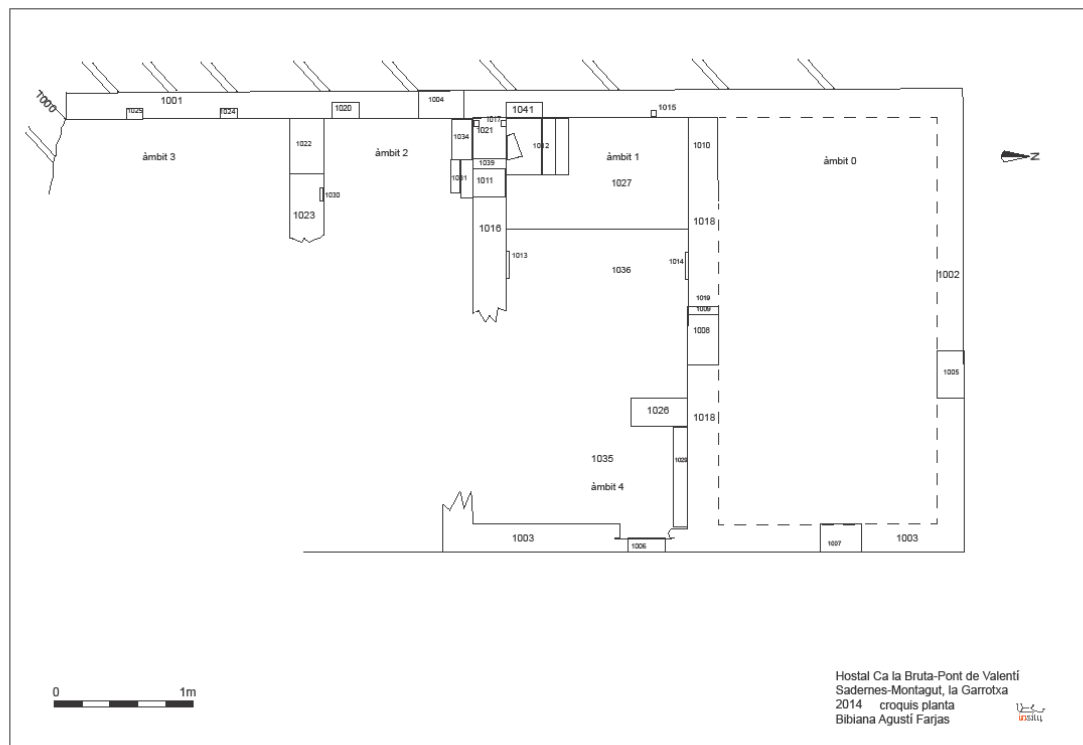
MEMÒRIA TÈCNICA de la intervenció arqueològica a l'Hostal de Ca la Bruta –Pont de Valentí,  
Montagut (La Garrotxa) - 2014

1013	1	arrencament d'arcada
1014	1	arrencament d'arcada
1015	1	Enfony
1016	1, 2	mur est-oest, que separa els àmbits 2 i 1
1017	1	Enfony
1018	0, 1	mur est-oest, que separa els àmbits 0 i 1
1019	1	arrencament d'arcada en el mur 1018
1020	2	Enfony-armari obert en el mur 1001
1021	1	Enfony
1022	2, 3	porta en el mur 1023, extrem oest. Comunica àmbits 2 i 3
1023	2, 3	mur est-oest, que separa els àmbits 2 i 3
1024	3	Engony- desguàs en el mur 1001
1025	3	Enfony-desguàs en el mur 1001
1026	1, 4	fragment mur nord-sud
1027	1	paviment lloses
1028	1, 2	tapiat de 1011
1029	4	banc de pedra
1030	2	Retall-encaix a mur
1031	3	esglaons de pedra amb accés a 1011
1032	2, 3	marxapeu de 1022
1033	2	paviment de l'àmbit 2
1034	2	banc de morter i pedra
1035	4	paviment de l'àmbit 4
1036	1	paviment de lloses àmbit 1
1037	tots	nivell d'enderroc
1038	1, 2	modificació del nivell de la porta 1011
1039	1, 2	modificació del muntant de la porta 1011
1040	4	nivell de reompliment
1041	1	enfony en el mur 1001

Atès que ja existeix un projecte arquitectònic amb planimetria tècnica i que els resultats arqueològics no requerien una planimetria específica, ens hem limitat a

realitzar un croquis de situació que sigui orientatiu i representatiu dels elements que es descriuen i que annexem a aquest document.

### Croquis de situació en planta de les unitats estratigràfiques (figura 9)



## Descripció de les unitats estratigràfiques (UE)

UE	Descripció	dimensions	relació estratigràfica
1000	pendent oest-est		està retallada i se li lliura 1001 al sud
1001	mur d'un sol moment, sense reparacions visibles; s'adapta al relleu de la roca mare. Parament regular de pedres poc desbastades, únicament ben escairades a la cantonada nordoest, unides amb morter de calç i sorra.	16,1 m de llarg x 50 cm de gruix	se li adosen 1010, 106, 1022. conté la porta 1004 d'accés des de la feixa superior. En el parament intern conté els encaixos 1020, 1024 1025 i l'enfony de bastida o de cairó de sostre 1018
1002	mur d'un sol moment, sense reparacions visibles; s'adapta al relleu de la roca mare. Parament regular de pedres poc desbastades, únicament ben escairades a les cantonades nordoest i nordest i al voltant de la porta 1005, unides amb morter de calç i sorra. part superior modificada per la construcció d'un teulat recent.	9 m de llarg	fa cantonada amb 1001 i amb 1003. conté la porta 1005 i una estructura adosada al mur i situada a ponent de la porta. Té algunes reparacions sobre la porta i sota el teulat
1003	mur d'un sol moment, sense reparacions visibles; s'adapta al relleu de la roca mare. Parament regular de pedres poc desbastades, únicament ben escairades a les cantonades nordoest i nordest i al voltant de la porta 1005, unides amb morter de calç i sorra. part superior modificada per la construcció d'un teulat recent	conserva uns 9 m de llarg per 50 cm de gruix	fa cantonada amb 1002. conté la porta 1006 i la finestra 1007
1004	accés al pis superior de la casa des de la terrassa superior, a l'oest. La base de la porta es troba a 250 cm d'alçada respecte el nivell de circulació interior de la planta baixa. llinda: 4 llates de fusta; muntants de pedra calcària amb restes de morter per encastar-hi la porta. Marxapeu una pedra calcària	Llum: 70 x 150 cm. Llinda: 4 llates de fusta de 105x6 cm. Marxapeu: pedra calcària de 80x18 cm	construcció simultània a 1001, del que forma part.



MEMÒRIA TÈCNICA de la intervenció arqueològica a l'Hostal de Ca la Bruta –Pont de Valentí,  
Montagut (La Garrotxa) - 2014

1005	accés a l'àmbit nord de la planta baixa des de la façana nord. Els muntants, llindar i dintell estan fets amb pedres calcàries ben escairades, de grans dimensions i disposades en parament horitzontal.	llum: 90 x 179 cm. Llinda d'una peça rectangular de 105x25x25 cm. Marxapeu: pedra calcària de >80x26x10	construcció simultània a 1002, del que forma part.
1006	accés a l'àmbit 4 de la planta baixa des de la façana est. Els muntants són pedres escairades que formen part del parament horitzontal, la llinda i el marxapeu són d'una sola peça de pedra calcària escairada.	llum: 63x141 cm. Marxapeu: 60x59x20 i 14 cm, sobresurt un 6 cm de la línia del mur cap a l'exterior, i queda aliniat a l'interior. Llinda: 70x25x25 cm	construcció simultània a 1003, del que forma part.
1007	Finestra rectangular simultània a la construcció del mur; correspon a l'àmbit 0 o nord, no excavat. Muntants del parament horitzontal regular, pedrís d'una llosa calcària, llinda de llates de fusta. Modificada recentment. realitzada sense cura, destinada a una porta de poca entitat. Conserva restes de morter i una presa de xarnera de ferro en el muntant est. La llinda i les pedres que la sostenien han caigut, deixant una obertura irregular en el mur 1018	llum: 77x102 cm. El pedrís es troba a 97 cm del nivell de circulació exterior est. Es troba a 224 cm de la cantonada nord-est i a 280 de la porta 1006.	construcció simultània a 1003, del que forma part.
1008	el mur 1018	llum: 96x170.	talla l'arc 1019 i el seu tapiat 1009 tapia l'arc 1019 i està tallada per la porta 1008
1009	fet amb pedres calcàries i morter. el muntant oest coincideix amb el parament intern de 1001, el muntant est és de carreus ben disposats, la llinda és una peça calcària amb llosetes en plec de llibre disposades a sobre, el marxapeu una pedra calcària a nivell de circulació. Al costat del muntant est, a uns 160 c, d'alçada s'obre una llumenera des de l'àmbit 0, amb dimensions 20x20 i	llum: 90x180 cm.	s'encasta en el parament interior de 1001, indicant que probablement ha estat construïda a posteriori.
1010	57 cm de gruix del mur.		

MEMÒRIA TÈCNICA de la intervenció arqueològica a l'Hostal de Ca la Bruta –Pont de Valentí,  
Montagut (La Garrotxa) - 2014

	accés entre àmbit 1 i 2, amb		en el mur 1016,
1011	diverses modificacions	llum 73x126 cm.	modificat per 1039,
	2 peces esglaó de calcària,	Long 117cm,	1028
	escairades i unides amb morter,	amp.100cm.	
	amb un replà també de pedra que	Cada esglaó: 25	
	conserva encara restes d'un esglaó	profund x 20 cm	
	que es dirigeix cap a l'est, on hi ha	H excepte el	s'adossa als murs 1001
	un pas (1011) obert en el mur	primer: 14cm.	i 1016 que delimiten
	1016, a una alçada de 1 m del	Replà: 67cm	l'àmbit 1 a l'oest i al
1012	nivell de circulació	profunditat.	sud.
	pedres ben escairades que formen	50x50 cm,	
	part del mur 1016, encarades a	sobresurt uns 10	
1013	1014. Arrenca a una alçada de 60	cm de la línia de	forma part del mur
	cm sobre el nivell de circulació	mur	1016
	pedres ben escairades que formen	50x50 cm,	
	part del mur 1018, encarades a	sobresurt uns 10	
1014	1013. Arrenca a una alçada de 60	cm de la línia de	forma part del mur
	cm sobre el nivell de circulació	mur	1018
	forma part del mur 1001 en el		
	parament interior, destinat a		
1015	bastida o a un cairat de sostre	10x10 aprox	forma part del mur
			1001
			Conté l'arrencament
			d'arcada 1013 i la
			porta 1011 amb les
			seves reparacions.
			S'adossa a 1001. conté
			els enfonys 1017 i
1016	mur d'un sol moment però amb	conserva 3 m de	1021. se li adossen els
	diverses reparacions i	long. i ampl. 60	esglaons 1012 i 1031
	modificacions. Parament regular	cm	
	de pedres poc desbastades.	10x10 aprox, a	
		190 cm d'alçada	
		respecte del	
		replà 254 del	
		nivell de	
1017	obert en el mur 1016 en el	circulació de	
	parament de l'àmbit 1, prop de la	l'àmbit 1	obert en el mur 1016
	cantonada amb 1001; destinat a		
	bastida o a un cairat de sostre		
	mur d'un sol moment però amb		
	moltes reparacions i		
	modificacions. Conté		
	l'arrencament d'arcada 1019 i el		
	1014. Al costat del muntant est de		
	1010, a uns 160 cm d'alçada,	longitud 7,8 m i	
	s'obre una llumenera des de	gruix 57 cm a	
	l'àmbit 0, amb dimensions 20x20 i	l'extrem oest. La	
	57 cm de gruix del mur. Sobre la	part superior ha	simultània a 1014 i
	porta 1008 també s'obre una	estat també	1019, potser tallada
	llumenera delimitada per dues	modificada per la	per 1010, tallada per
	pedres amb una aresta que deixa	instal·lació d'un	1008. se li adossa 1029
1018	un espai estret de llum tipus	teulat recent.	i 1026

espitllera.

1019	arrencament fet amb pedres corbades i que parteix de la primera filada, formant part del mur 1018	conserva una alçada de 175 cm i 5 peces originals. Llum: 54 ample x 44 alçada x 30 de fondària. Pedrís: 70x18x33, llinda: 70x18x30, muntants: 44 d'alçada	forma part de 1018, tallat per 1008, tapiat per 1009
1020	espai cúbic obert en el mur 1001 a una alçada de 110 cm del nivell de circulació de l'àmbit 2. el delimiten quatre grans peces de calcàries amb arestes treballades.		forma part de 1001
1021	obert en el mur 1016 en el parament de l'àmbit 2, prop de la cantonada amb 1001; destinat a bastida o a un cairat de sostre el muntant oest coincideix amb el parament intern de 1001, el muntant est és de carreus ben disposats seguint el parament horitzontal. La llinda són dues peces calcàries lleugerament corbades i disposades com dues grans dovelles des de l'àmbit 2 i petites pedres irregulars disposades en vertical sobre un marc horitzontal (potser falta una biga de fusta) des de l'àmbit 3. El marxapeu són diverses pedres calcàries a nivell de circulació. Al costat del muntant oest, a uns 140 cm d'alçada s'obre un encaix retallat en el parament i que	10x10 aprox	obert en el mur 1016
1022	conserva només un angle amb 20 x 15 cm	Llum: 130 x 176 cm	oberta en el mur 1023, del que forma part
1023	parament regular de pedres poc desbastades, excepte en el muntant de la porta 1022, que són carreus ben escairats	conserva 210 cm de longitud i una amplada de 60 cm	s'adossa a 1001

MEMÒRIA TÈCNICA de la intervenció arqueològica a l'Hostal de Ca la Bruta –Pont de Valentí,  
Montagut (La Garrotxa) - 2014

1024	forat quadrangular obert en el mur 1001 en el parament intern de l'àmbit 3, a 90 cm d'alçada sobre el nivell de circulació; destinat a desaiugar l'aigua del vessant oest de la vall	28x36 cm	forma part de 1001
1025	forat quadrangular obert en el mur 1001 en el parament intern de l'àmbit 3, a 90 cm d'alçada sobre el nivell de circulació; destinat a desaiugar l'aigua del vessant oest de la vall	30x36 cm	forma part de 1001
1026	fragment de mur que parteix de 1018	100 x 50 cm i conserva una alçada de prop d'un metre	s'adossa a 1018. se li lliura el paviment 1035 cobert per 1011, solidari amb 1036, es lliura a 1018, 1016, 1001
1027	lloses calcàries ben disposades fent esgló		
1028	modificació del nivell de 1011		
1029	banc de pedra adossat a 1018 retall-encaix en el parament nord del mur 1023, al costat oest del muntant de la porta 1022, a uns 140 cm d'alçada	conserva només un angle amb 20 x 15 cm.	retalla 1023
1030	2 peces esgló de calcària, aprofitades d'alguna llinda i unides amb morter de manera descurada. S'adosen al mur 1016, a una alçada de 1 m del nivell de circulació, variant el nivell del pas de 1011	longitud 40 cm, amplada 70 cm. Cada esgló fa uns 20 de profunditat i 20 cm d'alçada.	s'adossa al mur 1016 i se li adossa el banc 1034 a l'oest.
1031	pedres planes disposades en un petit ressalt, amb nivell més baix cap al sud	longitud 176 cm, amplada 60 cm	es lliura a 1001 i a 1023 simultani amb 1033.
1032	paviment de rierencs plans i lloses petites	superfície: 5,5 m <sup>2</sup>	es lliura a 1001, 1016, 1023
1033	adossat al mur 1016 i 1001	40x60 i una alçada de 60 cm aprox	s'adossa a 1001, 1016, 1031
1034	paviment de terra trepitjada i morter, sense elements de pedra ni rajola.	superfície: 6,5 m <sup>2</sup>	es lliura al mur 1026 i al banc 1029. cobreix el nivell 1040??
1035	paviment enllosat de l'espai est de l'àmbit 1	superfície: 11 m <sup>2</sup> aprox	cobert per 1037, 1040

MEMÒRIA TÈCNICA de la intervenció arqueològica a l'Hostal de Ca la Bruta –Pont de Valentí,  
Montagut (La Garrotxa) - 2014

1037	conté runa de morter, pedres, carreus, pedres de portes i finestres, fragments de teula i terra vegetal, dos abeuradors d'una peça calcària i un cilindre perforat de pedra calcària.		cobreix 1035, 1036, 1027
1038	tapiat parcial a nivell del marxapeu	dues filades fetes amb blocs calcaris de 24 i 20 cm d'alçada respectivament	modifica el nivell de 1011, es lliura a 1016
1039	tapiat parcial a nivell del muntant oest, pedres quadrangulars irregulars i morter enlluït	modifica la llum de 1011, estrenenyt-la 37 cm, 110 a 73 cm	modifica el muntant de 1011, es lliura a 1016
1040	nivell de reompliment de terra i preparació de paviment		cobert per 1035, cobreix 1036
1041	obertura que coincideix amb el replà de 1012	amplada 67 cm x H 60 x fondària 40)	obert en el mur 1001, base coincideix amb el replà de 1012

## 7. INTERPRETACIÓ

El seguiment de les obres de desenrunament han permès identificar alguns elements arquitectònics d'interès per a la interpretació històrica i que poden ser útils de cara a la consolidació i rehabilitació de l'edifici.

L'estat ruïnós dels cossos central i sud ja deixaven veure una gran fragilitat dels murs est-oest mentre que el mur nord-sud (UE 1001) que ha actuat alhora com a element de contenció, com element desguassador i com a sustentador dels murs perpendiculars que fan la distribució interna de la casa, és un element certament sòlid i estable, que conserva gairebé tota l'alçada a la part nord i que mereixeria ser tractat amb respecte en la rehabilitació. La part d'aquest mur que correspon a l'extrem sud podria haver tingut poca alçada des del seu origen i haver actuat només com a mur de feixa o de contenció. Només és visible des de la cara est i està perfectament adaptat a la roca del subsòl, a la que retalla en l'extrem sud.



Figura 10. Mur 1001 nord-sud. Parament oest exterior

Els murs est-oest (UE1018, UE1016 i UE1023), que estan lligats al primer (UE1001) i probablement foren construïts al mateix temps, s'hi imbriquen en l'extrem oest i per la part interna.



Figura 11. Mur UE1018. Separa els àmbits 0 i 1 d'oest a est. Aquesta imatge correspon al parament sud.



Figura 12. Mur UE1001 al fons i la part conservada dels murs oest-est UE1016 i UE1023. L'espai delimitat correspon a l'àmbit 2. Podem observar-hi la porta UE1004 que dona la feixa superior de ponent i l'enfony UE1020.

Aquests han sofert nombroses modificacions en les seves obertures, que potser n'han afavorit la fragilitat i que han deixat cicatrius evidents en els paraments.





Figura 13. Modificacions en el parament del mur UE1018, amb l'arrencament d'arcada UE1014.



Figura 14. Detall de l'arrencament d'arcada UE1013 en el parament del mur UE1016

Les portes UE1010 i UE1022, que aprofiten el parament intern del mur UE1001 com a muntant oest, ens indiquen una economia constructiva molt pròpia de contextos rurals d'època moderna i que s'allunyen de la disposició clàssica de portes de masies amb sòlids muntants laterals. La porta UE1022 que des de l'edifici accedeix a l'era de la part de migdia és de mesures relativament grans (llum 130 x 176 cm).



Figura 15. Porta UE1010 oberta en el mur UE1018, vist des del sud.



Figura 16. Porta UE1022 oberta en el mur UE1023, vist des del nord.



Figura 17. Porta UE1005 oberta a la façana nord.

L'accés a l'edifici des de l'exterior devia fer-se des de la façana nord, on encara es conserva la porta UE1005 amb el marc (llum de 90 x 179 cm) ben delimitat per la llinda, el marxapeu i els carreus dels muntants més ben treballats.

A les façanes oest i sud, les petites portes, més estretes i de menor rellevància (UE1004 amb llum 70 x 150 cm; UE1006 amb llum 63 x 141 cm) fan pensar en eixides restringides als residents habituals i amb una funció més productiva que no pas de servei. També les reduïdes dimensions indiquen que donen pas a espais d'entitat menor, més funcional que no pas destinades a rebre visitants.

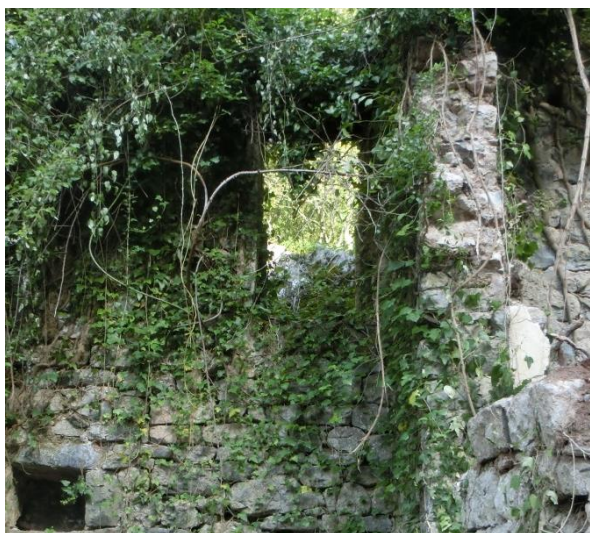


Figura 18. Porta UE1004. Accés des de l'exterior oest, vist des de l'est



Figura 19. Porta UE1006. Accés des de l'exterior est, vist des de l'est



Figura 20. Porta UE1011, l'escala UE1012 i el tapiat parcial UE1018. Vista des del nord

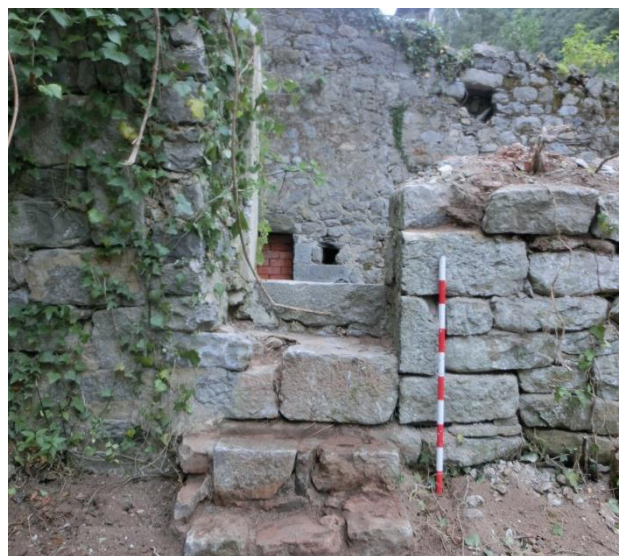


Figura 21. Porta UE1011, l'escala 1031 i el tapiat parcial UE1018. Vista des del sud

Les modificacions en aquests paraments interiors indiquen una adaptació funcional a les diferents necessitats que es devien esdevenir durant l'ús de l'edifici. D'una banda veiem aquest canvi de nivell (UE1028) en la porta UE1011 i la restricció de pas que suposa la construcció d'una construcció d'un nou muntant al lateral oest (1039), fet amb pedres quadrangulars poc escairades i cobertes amb enlluït de morter, que estrenyen la llum de la porta de 110 cm a 73 cm.

El paviment UE1035 de terra batuda i restes de morter de l'àmbit 4 és molt senzill i cronològica i estratigràficament el més modern dels observats. En canvi, es conserven restes de paviments enllosats originals i molt ben disposats a l'àmbit 1 i l'àmbit 2; d'una manera especial, els de l'àmbit 1 (UE1036), amb un esglaó que se li sobreposa (UE1027) a la banda oest de l'espai, està format per grans lloses calcàries molt planes i que denoten un trepig intens. A l'àmbit 3 l'enllosat (UE1033) és de rierencs plans menys anivellats i es troba en un nivell força més alt, d'acord amb l'accés UE1011 i adaptat al subsòl rocós.



Figura 22. Paviments de l'àmbit 1, vista zenital des del sud



Figura 23. Paviments de l'àmbit 1 i esglaó cap a ponent

Tant l'observació del mur UE1001 com l'accés oest UE1004 i els trams d'escala UE1012-1011 ens donen a entendre que hi havia una o dues plantes superiors que ocupava/en almenys les tres estances de ponent. Pel que fa a les estances de llevant, les restes d'arcades en els àmbits 1 i 4 donen a entendre l'existència d'una possible segona planta en aquest sector. Aquesta disposició és visible també a les fotos d'arxiu (figures 4 i 5 ), en les que es reconeix únicament una planta a la banda est i dues a l'oest.

Els enfonys (i) del mur UE1001 en el seu parament est semblen respondre a diferents funcions: d'una banda la UE1020, per les seves dimensions internes (H 44 x Amplada 54 x fons 33 cm) i la disposició d'una llosa plana a la base, podria haver funcionat com a armariet o repisa; de l'altra, les UE1024 i 1025, de dimensions una mica més petites i una base menys cuidada i situades en un espai possiblement exterior (era?), podrien haver tingut un ús més relacionat amb el desguàs d'aigua de

la vessant de la muntanya. Un altre enfony (UE1041) obert en el mur UE1001 és el de l'àmbit 1 i que coincideix amb el replà de l'escala UE1012. Les seves dimensions (ample 67 x H 60 x profunditat 40 cm) fan pensar en un aprofitament com armari. La resta de petits enfonys (UE1015, 1017, 1021) són destinats a sostenir bigues de sostre.



Figura 24. Enfony 1041 obert en el mur 1001, vist de l'est.

L'encaix UE1030 en el mur UE1023 correspon a un retall rectangular, de poca profunditat i mal preservat; només es conserva en bon estat l'angle inferior oest. La funció d'aquest espai podria haver estat la d'acollir algun element decoratiu, per bé que no es conserven restes de material ni perforacions que ens ampliïn aquesta hipòtesi.



Figura 25. Retall-encaix en el mur UE1023, vist des del nord

No s'ha recuperat material arqueològic durant la intervenció. En canvi, s'han registrat diversos elements constructius que adequats per a ser reincorporats en la rehabilitació arquitectònica per tal de conservar-ne la coherència i de mantenir-los en la mateixa propietat a la que pertanyen. Es tracta de diverses pedres que han servit de llindes, de muntants de portes o finestres, cantoneres, dovelles d'arcs, una polleguera i dos abeuradors. Totes elles són de pedra calcària, local, estan ben treballades i la majoria molt ben conservades.

El conjunt no es pot datar de manera absoluta. Les referències documentals i el context històric de la vall apunten a situar la construcció de l'edifici a l'època moderna –segles XVII-XVIII, per bé que tant el sistema constructiu com la ubicació del conjunt encaixarien també en els segles immediatament anteriors.





Figura 26. Diferents elements constructius recuperats de l'enderroc.

## 8. REFERÈNCIES

- Bolós i Masclans, J. 2008, El pes dels monestirs. *Història de la Garrotxa. Història de les comarques gironines*, volum V. Diputació de Girona, pgs. 207-209.
- Diccionari Catalano-valencià-balear Alcover-Moll [dcvb.iecat.net](http://dcvb.iecat.net)
- Mare, A.F. 1968, *Crimes et morts des trabucayres*. Citat per Sala et al. 1984, pg. 218.
- Puigdevall, N.; Melció, J.M. 2001, *Vells camins i hostals de la Garrotxa*. Capítol “De Montagut a Sant Aniol d’Aguja”. Carme Simon ed. Llibres de Batet, Olot, pgs. 177-179.
- Puigvert i Gurt, X., Colomer i Casamitjana, J., Boada i masoliver, M. 2008, La baixa edat mitjana, segles XIII-XIV. La fragmentació de l’espai. *Història de la Garrotxa. Història de les comarques gironines*, volum V. Diputació de Girona.
- Sala i Canadell, J., Puigdevall i Diumé, N., Melció i Pujol, J.M. 1984: *Caminant per l’Alta Garrotxa*. Ed. El Bassegoda, Olot, pgs. 213-218.

## Peus de figura

- Figura 1. Mapa topogràfic. Encerclat en vermell el lloc de la intervenció. Font: ICC
- Figura 2. Mapa topogràfic. Encerclat en vermell el lloc de la intervenció. Font: ICC
- Figura 3. L'accés des del camí de Sant Aniol travessa el pont de Valentí
- Figura 4. Imatge fotogràfica dels anys 20 del segle XX. Juli Vintró
- Figura 5. Imatge fotogràfica del 1957. J.M. Mateu R/4328
- Figura 6. Aspecte de la façana est de l'edifici abans de la intervenció
- Figura 7. Aspecte actual de la façana nord  
Aspecte d'un dels espais interiors enrunats abans de la intervenció de seguiment
- Figura 8. Croquis de situació en planta de les unitats estratigràfiques
- Figura 9. Mur 1001 nord-sud. Parament oest exterior
- Figura 10. Mur UE1018. Separa els àmbits 0 i 1 d'oest a est. Aquesta imatge correspon al parament sud.
- Figura 11. Mur UE1001 al fons i la part conservada dels murs oest-est UE1016 i UE1023. L'espai delimitat correspon a l'àmbit 2. Podem observar-hi la porta UE1004 que dona la feixa superior de ponent i l'enfony UE1020. Modificacions en el parament del mur UE1018, amb l'arrencament d'arcada UE1014.
- Figura 12. Detall de l'arrencament d'arcada UE1013 en el parament del mur UE1016
- Figura 13. Porta UE1010 oberta en el mur UE1018, vist des del sud.
- Figura 14. Porta UE1022 oberta en el mur UE1023, vist des del nord.
- Figura 15. Porta UE1005 oberta a la façana nord.
- Figura 16. Porta UE1004. Accés des de l'exterior oest, vist des de l'est
- Figura 17. Porta UE1006. Accés des de l'exterior est, vist des de l'est
- Figura 18. Porta UE1011, l'escala UE1012 i el tapiat parcial UE1018. Vista des del nord
- Figura 19. Porta UE1011, l'escala UE1031 i el tapiat parcial UE1018. Vista des del sud
- Figura 20. Paviments de l'àmbit 1, vista zenital des del sud
- Figura 21. Paviments de l'àmbit 1 i esglaó cap a ponent
- Figura 22. Enfony UE1041 obert en el mur UE1001, vist de l'est.
- Figura 23. Retall-encaix UE1030 en el mur UE1023, vist des del nord
- Figura 24. Diferents elements constructius recuperats de l'enderroc.

---

<sup>i</sup> Diccionari Catalano-valencià-balear Alcover-Moll. **Enfony**. 1. Cavitat, generalment estreta, on poden enfonyar-se o enfonyar-hi coses (Mall., Men.); cast. escondrijo, cavidad. *A sa torre més alta, dins un enfony que fa sa paret, trobaràs una filoeta*, Alcover Rond. i, 151. *Desaparegueren els botxins per s'enfony ruinós de darrera l'altar*, Camps Folkl. ii, 28.