



## Memòria de les campanyes de la campanya de 2013 a Cova de la Guineu

Cebrià Escuer, Artur



### **Avis legal**

Aquesta obra està subjecta a una llicència Reconeixement-NoComercial-SenseObresDerivades 2.5 de Creative Commons. Se'n permet la reproducció, distribució i comunicació pública sempre que se'n citi el titular dels drets i no se'n faci un ús comercial. No es pot alterar, modificar o generar una obra derivada a partir d'aquesta obra. La llicència completa es pot consultar a <http://creativecommons.org/licenses/by-nc-sa/2.5/es/legalcode.ca>.



**EQUIP GUINEU**  
**COVA DE LA GUINEU**  
(Font-rubí, Alt Penedès)

-----  
**Memòria de les campanyes de la campanya de 2013**



**Artur Cebrià Escuer**  
**F. Xavier Oms Arias**  
**Mireia Pedro Pascual**  
Seminari d'Estudis i Recerques Prehistòriques  
Universitat de Barcelona

**Barcelona, desembre de 2014**

Memòria elaborada sota la direcció i la coordinació del programa del SERP dins el programa

**"El tram central de les serralades prelitorals a l'Holocé i el tardiglaciari. Dinàmiques sedimentàries i antròpiques".**

Josep Ma Fullola i Pericot  
Pilar Garcia-Argüelles i Andreu  
Ma Àngels Petit i Mendizábal  
(Seminari d'Estudis i Recerques Prehistòriques  
Dep. Prehistòria. Universitat de Barcelona)

***Treballs direcció d'excavacions***

Artur Cebrià  
F. Xavier Oms

***Coordinació Programa***

Artur Cebrià

***Fotografia***

F. Xavier Oms

***Dibuix de camp***

F. Xavier Oms

***Digitalització***

Ramon Àlvarez  
F. Xavier Oms

***Cartografia***

Xavier Esteve

***Antropologia física de camp***

Susana Mendiola

***Inventaris***

Mireia Pedro  
Artur Cebrià  
F. Xavier Oms

***Arqueòlegs i estudiants participants a les campanyes***

Ariadna Armengol, Marc Aymí, Sara Barbazán, Anna Corbalán, Bàrbara Mas,  
Rafael Laborda, Juan Ignacio Morales, Òscar Pérez Parque, Sandra Picart,  
Alicia Sancho

## **EQUIP GUINEU**

Coordinació: Artur Cebrià, F. Xavier Oms, Juan I. Morales, Josep Mestres,  
Mireia Pedro

Estudi ceràmica neolítica: Josep Mestres, F. Xavier Oms

Estudi ceràmica neolític final-calcolític i bronze: Mireia Pedro, Pablo Martínez

Estudi indústria lítica: Juan Ignacio Morales

Estudi arqueozoològic: Patricia Martín, Jordi Nadal

Estudi de microvertebrats: Sandra Bañuls

Estudi antracològic: Ethel Allué

Estudi carpològic: Anna Rodríguez

Estudi palinològic: Santi Riera, Francesc Burjachs

Estudi micromorfològic i de sòls: M. Mercè Bergadà

Antropologia física: Susanna Mendiela

Estudi de les traces d'ús: Josep M. Vergès

Estudi de les matèria primeres: Xavier Mangado

## INDEX

1. INTRODUCCIÓ	pàg. 5
2. CONTEXTE GEOGRÀFIC I GEOLÒGIC	pàg. 7
3. APUNTS SOBRE LA SEQÜÈNCIA ESTRATIGRÀFICA	pàg. 9
3.1. Sector Cova	pàg. 9
3.2. Sector Exterior	pàg. 10
3.3. Les datacions radiocarbòniques	pàg. 12
4. TREBALLS DE CAMP 2011 i 2012	pàg. 13
4.1 Visió general	pàg. 13
4.2 Les tasques del treball de camp	
Zona 1-Terrera	pàg. 15
Zona 2-Sector Ampliació N	
Zona 3-Sector Exterior. Excavació en extensió nivell Ia ( base )	
Zona 4-Sector epipaleolític	
5. MATERIALS ARQUELÒGICS DEL NIVELL Ia ( base )	pàg. 29
La ceràmica	
Restes òssies s	
6. CLOENDA I PERSPECTIVES	pàg. 33
7. INVENTARI	pàg. 34

## 1.- INTRODUCCIÓ

La cova fou descoberta l'any 1961 per Pere Giró –qui no hi efectuà cap intervenció–, malgrat que a finals del segle XIX, arrel de la rompuda del bosc per conrear-hi vinya, s'hi efectuaren entrades ocasionals com ho demostren les restes trobades a la capa superficial (a). Posteriorment, durant els anys 60 i 70 del segle XX, es donà la presència puntual i esporàdica dels estiuejants del Coll de la Barraca.

Entre els anys 1979 i 1982 fou relocalitzada i excavada clandestinament per un grup d'aficionats de la població veïna de Mediona. Fet que marcà problemes en la lectura de certes fases de la seqüència, difícilment resolubles d'entrada, tot i que es pogué accedir a l'estudi de la totalitat dels materials que s'hi recolliren.



Fig. 1: Imatge de la boca de la cova l'any 1982, abans de la primera intervenció de J. Mestres i després del pas del Grup AECC de Mediona (Foto: Grup AECC Mediona)

En la primera campanya del 1983, Josep Mestres, de la Secció d'Arqueologia del Museu de Vilafranca del Penedès, recollí els escampalls més evidents d'ossos humans i materials abocats a l'exterior, resultat de la intervenció de l'AECC de Mediona i, acumulats a les vores del passadís que portava a la boca de la cavitat d'aquells moments. A més, dins la cova buscà la zona més intacte

i interpretà que el primer nivell era el ja mencionat "tal·lus". Així practicà un sondeig de 4 m<sup>2</sup> a la zona occidental de la cavitat (quadres E4-5 i D4-5) després de topografiar-la, amb el N al fons.

Des de l'any 1988 es repregué el denominat "projecte Guineu" amb el suport de la nova Càtedra de Prehistòria de la Universitat de Barcelona, dins el marc programàtic del Seminari d'Estudis i Recerques Prehistòriques (SERP) acabat de crear. El jaciment fou dirigit aquells anys per Mercè Bergadà, Artur Cebrià, Ramiro Doce, Genís Ribé, Raül Bartrolí amb la coordinació també de Josep Mestres fins l'any 1994. D'ençà aquells moment Artur Cebrià i Josep Mestres mantingueren la direcció de l'excavació i en els darrers anys anys, des de 2007, l'excavació programada ha estat dirigida per Artur Cebrià, Xavier Esteve, Juan Ignacio Morales i F. Xavier Oms, amb el suport continuat de Josep Mestres.



Fig. 2: Imatge dels treballs arqueològics a la cova l'any 1993 (fotografia: Artur Cebrià)

## 2.- CONTEXT GEOGRÀFIC I GEOLÒGIC

La cavitat s'obre dins de la serra de Font-rubí (Font-rubí, Alt Penedès), en el puig de la plana de la Pineda i sobre la font de Llinars, prop del coll de la Barraca (a 300 m al NW), en la cruïlla de termes de La Llacuna, Font-rubí i Torrelles de Foix, a uns 30 km de la línia actual de la costa.

- **UTM:** 31T 0397824 / 4579717.

- **Alitud:** 734 m s.n.m.

- **Orientació:** boca orientada al SE.

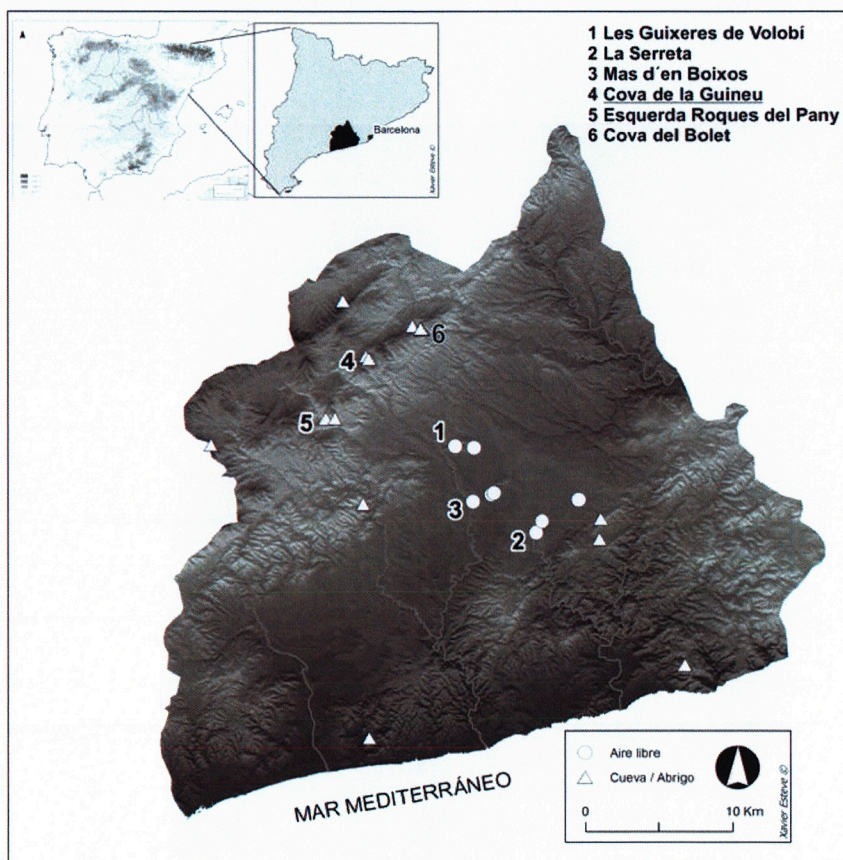


Fig. 3: Localització dels jaciment en el context d'altres importants jaciments penedesencs (Autoria: Xavier Esteve)

La serra de Font-rubí s'aixeca al sud de Mediona (Serralada Prelitoral, Alt Penedès) i forma part de l'extrem oriental del bloc del Gaià i dels relleus del Montmell. Es tracta d'un anticlinal que resta tallat per la falla paral·lela abans esmentada, en direcció al seu eix i que deixa enfonsat el seu costat meridional. La part nord desenvolupa relleus en coster que, d'oest a est, es coneixen amb els noms de la muntanya de Sant Joan, els plans de Font-rubí, la muntanya del



marquès, Civelleres i Roca Corba. La xarxa de drenatge que modela aquesta zona està configurada per la conca del Foix. El riu Foix neix als vessants meridionals de la serra d'Ancosa o de la Llacuna (amb altituds d'entre 800 i 900 m) i com a eix hidrogràfic principal del sector sud-oest del Penedès, recull les aigües de les rieres del Marmellar i de Pontons (per la banda de ponent) i les de Llinars-Albereda i de Vilobí-Pacs (per l'est).

El substrat geològic d'aquest sector configura el relleu característic del triàssic-juràssic: seqüència de gresos vermells (Keuper) a la base, calcàries del Muschelkalk en l'estatge intermedi i dolomies de gra fi en la part superior. En aquestes dolomies és on s'obre la boca actual de la cavitat, formada per l'acció de dissolució de les calcàries inferiors a través de les diàclasis i esquerdes dolomítiques.

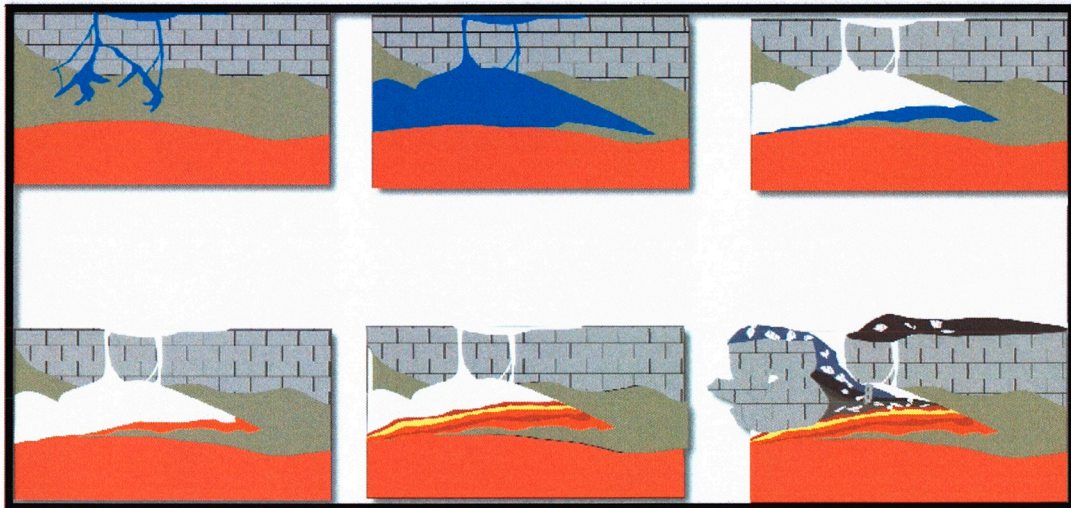


Fig. 4: Croquis de la formació de la cova (autoria: J.I. Morales)

### 3.- APUNTS SOBRE LA SEQÜÈNCIA ESTRATIGRÀFICA

La cova de la Guineu compta amb una estratigrafia llarga i complexa que comprèn tres àmbits diferents, amb una potència total d'uns 3,5 metres.

#### 3.1. Sector cova:

-Fase d'ocupació de grups de caçadors-recol·lectors de l'Epipaleolític microlaminar (nivell IIIa). Es documenten 5 sòls d'ocupació amb 4 focs plans poc elaborats o llars, una de les quals, la llar-1, dóna una datació de C14 de  $9.850 \pm 80$  BP.

-Fase del neolític antic, probablement emprant la cova com a lloc d'emmagatzematge (nivell II interior). En un context majoritari de materials i amb datacions pertanyents al postcardial Molinot s'hi barregen alguns materials cardials. Això implicaria el desmantellament de la ocupació cardial quan s'assenta l'esmentat grup postcardial. Just per sobre de la primera fase Molinot, a la segona meitat del VI mil·lenni cal.ANE -4 datacions de C14- es documenta un paquet de mig metre de potència fruit de l'acumulació de fems d'ovicaprins calcinats periòdicament, un tipus de paquet anomenat *fumier*, i que ha estat publicat en d'altres ocasions (Bergadà, 1997; Bergadà et al., 2005).

-Fase funerària d'ús de la cavitat com a cambra sepulcral d'enterrament col·lectiu amb una estructura paradolmènica, des de finals del IV mil·lenni i la segona meitat del III mil·lenni cal. ANE -4 datacions de C14-, entre Neolític Final i el Calcolític i fins a inicis del Bronze Inicial amb la presència de ceràmica campaniforme (nivell Ic).

-En la part superior del nivell Ib i de manera dispersa, s'han documentat materials del Bronze Final: vores bisellades, una urna bicònica amb vora convexa, probablement carenada i de base plana, amb superfícies brunyides i acanalats de semicercles al coll i rombes a la carena (tipus can Missert I o forma 1 dels camps d'urnes antics segons Ruiz Zapatero), entre d'altres, correlacionables amb els materials del nivell Ia de l'interior (campanya

d'excavacions del 1983). 2/3 urnes d'incineració de camps d'urnes antics amb datació C14 = 1000 cal.ANE. Podria incloure's al nivell la.

### 3.2. Sector exterior:

Aquest àmbit compta amb una morfologia molt alterada a causa d'un gran bloc després de la visera, això implica que els nivells més antics (anteriors al neolític postcardial) només han pogut ser excavats parcialment, a redós d'aquest gran bloc.

- El nivell le, excavat només en un petit àmbit i que ressegueix cap a sota el gran bloc ara esmentat, és l'únic indret del jaciment on s'ha excavat una fase cardial *in situ*. A causa de la limitada extensió d'aquest nivell no es pot avançar una possible funció.

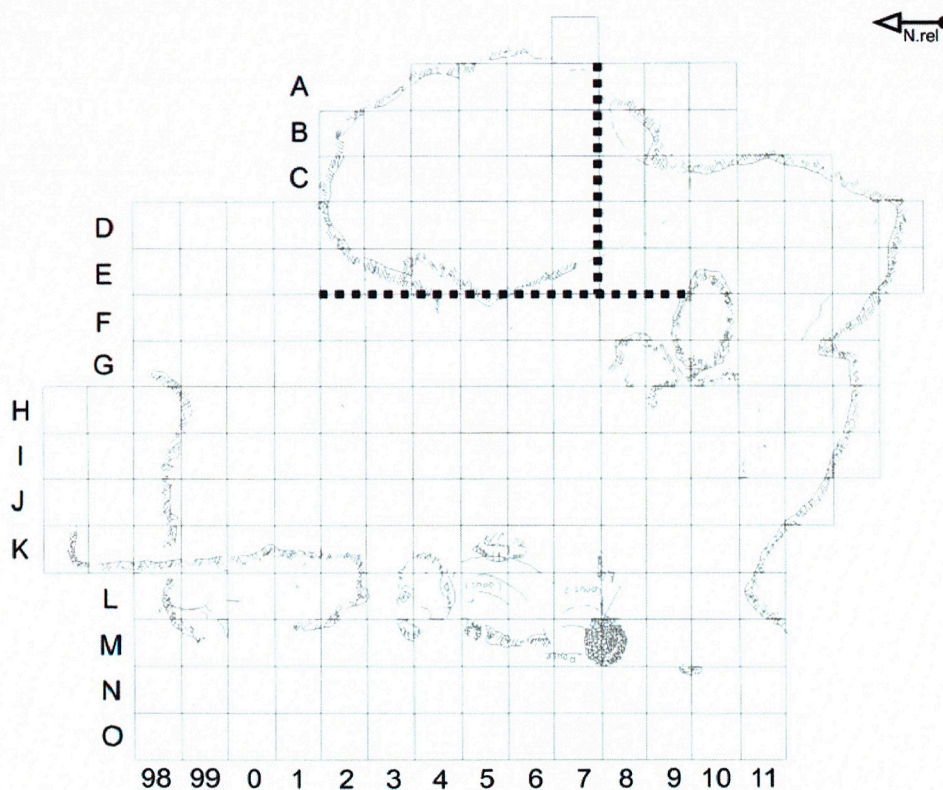


Fig. 5: Planimetria de la cova de la Guineu amb els eixos marcats amb punts d'allà on hi ha la secció de la figura 6 (autoria: J.I. Morales)

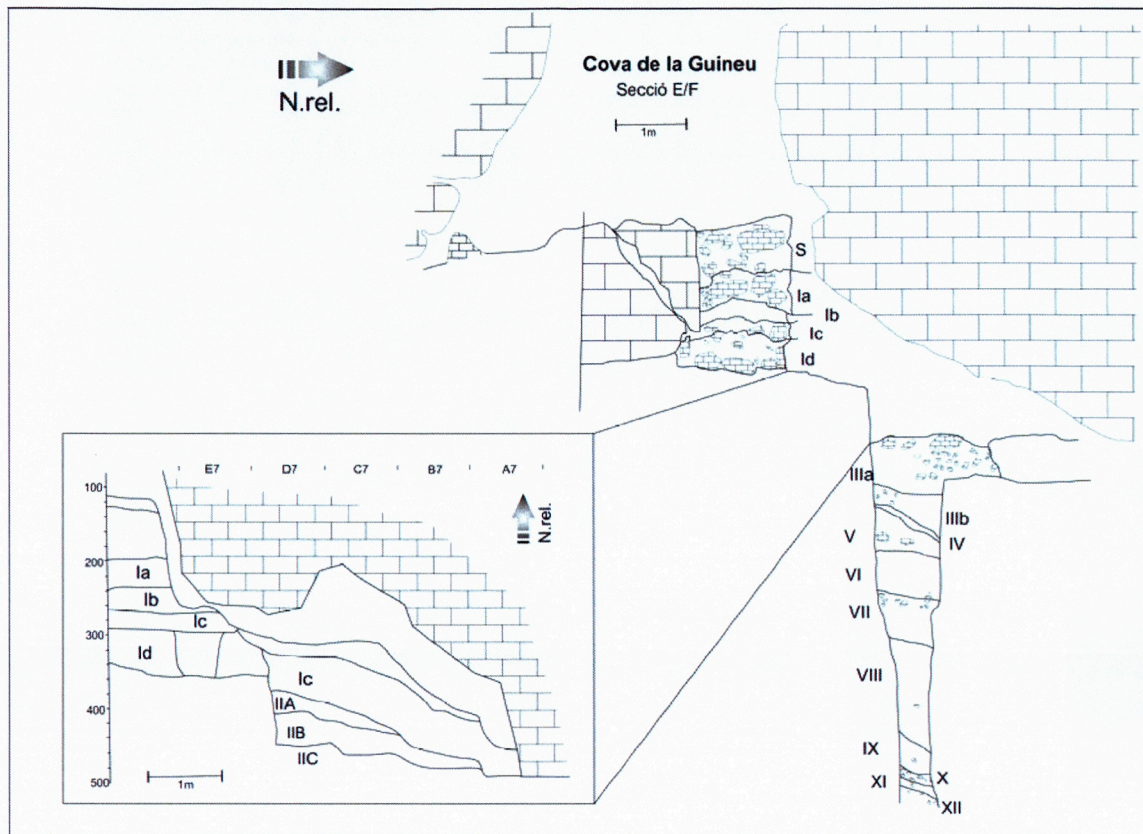


Fig. 6: Talls estratigràfics esquemàtics de la cova de la Guineu (Equip Guineu)

- El nivell Id, amb clara adscripció al neolític postcardial Molinot, compta amb una potència d'entre 30-40cm de sediment argilós, amb graves i blocs subarrodonits. Posteriorment a aquest nivell es dona la darrera gran caiguda de blocs que conforma l'aspecte actual de la cova. Com en el cas anterior, a causa de la limitada extensió d'aquest nivell no es pot avançar una possible funció.

-Fase d'estades ocasionals o de caràcter ramader del Bronze Mitjà (nivell Ib i la base). Amb un conjunt homogeni de tasses de carena alta, vasets globulars, bols de mida petita, recipients troncocònics de vora entrant impresa i amb base plana, de superfícies rugoses, entre d'altres, destacant-ne una nansa d'apèndix de botó. A la base d'aquest nivell podria documentar-se una ocupació sincrònica a la fase sepulcral, ja que s'ha documentat en les darreres campanyes (2011 i 2012) nombrosos fragments de vas campaniforme, grans làmines i un punxó de coure. En cas que no es tracti d'un nivell *sensu stricto* del neolític final-calcolític, podria tractar-se d'una modificació de l'espai i remoció de l'espai sepulcral interior.

-Fase de cultes ctònics del Ibèric tardà, segle II ane (-125 / -75 ane) (nivell Ia). Es tractaria d'un ús esporàdic de caràcter cultural de la cova amb ofrenes com el plat de peix de vernís negre itàlic beoide, un oviceprí infantil i ceràmica de fireta.

### 3.3. Les datacions radiocarbòniques

La cova de la Guineu compta amb una complexa estratigrafia que ha estat treballada durant molts anys. La obtenció de datacions radiocarbòniques fiables ha estat un element clau per confirmar aquests treballs.

Taula 1: Datacions radiocarbòniques de la cova de la Guineu

Nivell	Atribució	Referència	Mostra	Data BP
Ia	Bronze final	OxA-23640	Carbó	2941±26
Ia	Bronze final	Oxa-23641	Carbó	3030±26
Ic	N. final-Calco	Oxa-16881	Os humà	4110±38
Ic	N. final-Calco	Oxa-16966	Os humà	4385±32
Ic	N. final-Calco	Oxa-23641	Carbó	4156±28
IIc	N.A. Postcardial	Gif/LSM	Carbó	5480±60
IIc	N.A. Postcardial	Gif-99112	Carbó	5330±70
IIc	N.A. Postcardial	Gif-99113	Carbó	5480±80
IIc	N.A. Postcardial	Gif-99114	Carbó	5580±70
IIIa	Epi microlaminar	Gif-8439	Carbó	9850±80

Tot i la bona representativitat dels resultats obtinguts, seria necessari obtenir noves datacions sobre mostres de vida curta i intentar datar amb correcció el probable nivell le exterior, de cronologia neolítica cardial.

#### 4.- TREBALLS DE CAMP DE 2013

##### INFRAESTRUCTURA

L'excavació d'enguany de la *Cova de la Guineu* ha estat realitzada en dues fases. Així, en la primera, hem pogut fer **21 jornades** laborals senceres (6-7 hores c/u) entre el 16 de juliol i el 6 d'agost, amb un promig de 9 excavadors diaris. S'ha fet el *Sector Exterior* ( C-G/10-12 ) i el que s'ha pogut del *Sector N* (G-K/5). A més hem reobert el *Sector Davant Cova* netejant de terres caigudes i fullaraca els quadres D-F/9-7, i tocant i repassant lleugerament la base del nivell Id i deixant quasi tot unificat en la capa Ie. (Veure figura 7: Planta General Campanya 2013 ).

A la segona fase. en canvi, només s'ha fet treball de terrera ( formada per l'acció furtiva de l'AECCM i el garbellat sobreposat de les campanyes del 1983, 88 i 89 ), realitzant **15 jornades** de treball de camp entre el 19 de setembre i el 22 d'octubre, amb 1-2 excavadors (el treball consistia simplement en l'eliminació sistemàtica de sediment i el seu meticulós garbellat en sec).

Des de 1997 comptem amb una subvenció municipal, tot i que petita, que amb aquest model de préstec de la masia de Can Manel de l'Obaga, és molt efectiva i ens permet funcionar mínimament. De no ser així, per a mantenir una campanya com les que fem, s'haurien de multiplicar les despeses, al menys, per 10.

S'han seguit 4 línees de treball, que passem a descriure, totes elles objectiu de la programació biennal i s'ha aprofundit poc en l'àrea més al N del jaciment que s'està treballant des del 2006-2007.

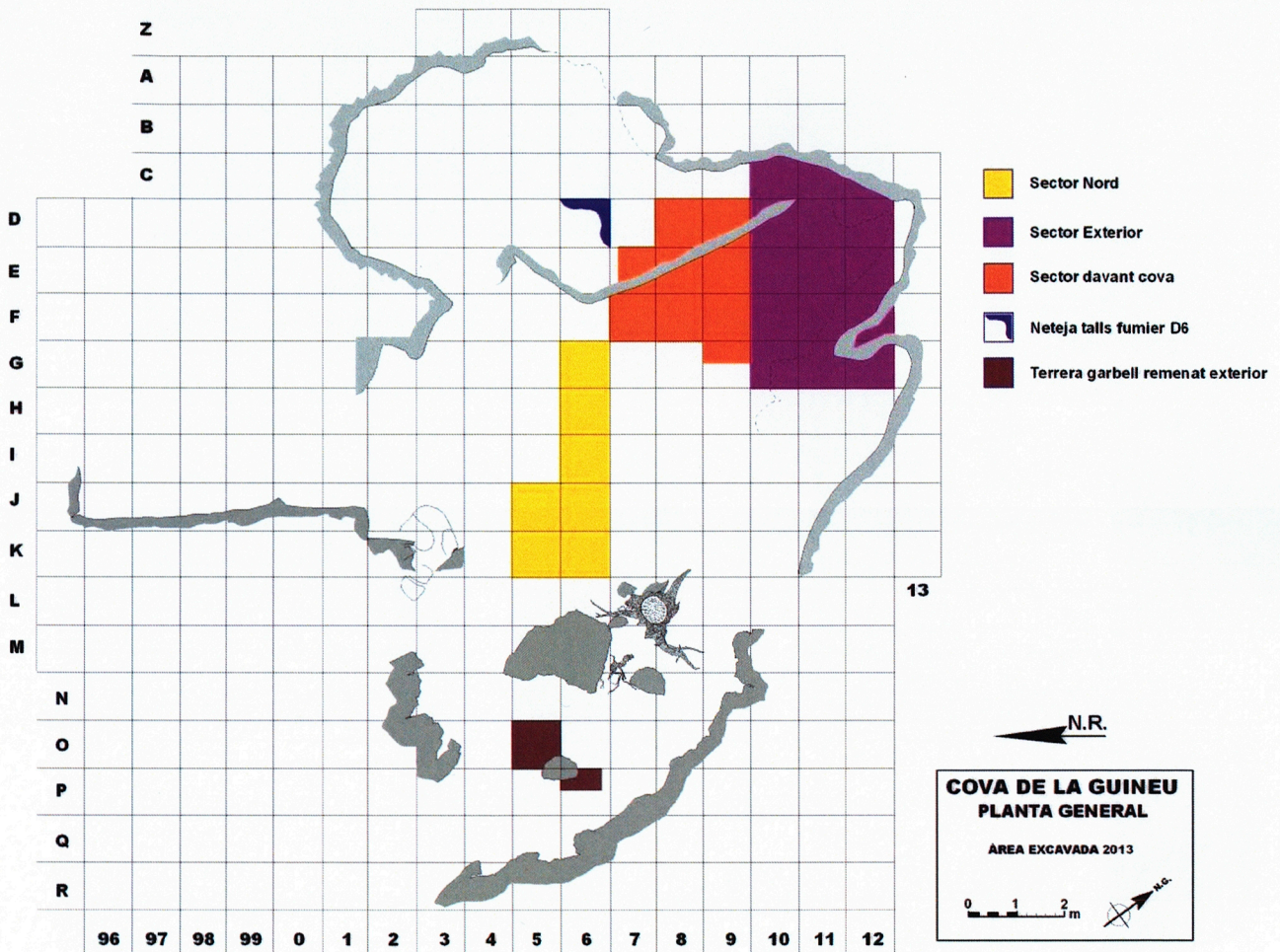


Fig. 7: Planta General del jaciment amb indicació dels tres sectors treballats enguany ( terrera furtius apart ). El treball més intens s'ha realitzat a la franja de quadres C-G/10-12 (*Sector Exterior*)- La novetat ha estat la neteja de terres caigudes i fullaraca acumulada durant vint anys als quadres entre la boca i el *gran-bloc-de-caiguda-de-sostre* ( Quadres F-D / 7-9 ), en l'anomenat *Sector davant cova*, trobant-ne encara la base del nivell neolític antic

**ZONA 1. SECTOR EXTERIOR. Excavació en extensió del nivell la (base) C-G / 10-12.**

Segueix incertesa cronològica nivell. Continuació treballs de les 2 campanyes anteriors. Denes, abillament, ofrenes d'una inhumació infantil?

En aquesta zona hem seguit els treballs de 2011 i 2012, encarregant-se de la seva acció i supervisió F. Xavier Oms. Després de dedicar la primera jornada a fer una primera neteja general, a partir del 17 de juliol fins al 4 d'agost es van poder efectuar 18 dies força intensos de treball de camp en el sector de quadres C-G/10-12 . L'estreta línia dels quadres D-E/13, arran de la paret S , no els hem tocat enguany.

L'estratègia general de l'excavació ha estat el rebaix del nivell *la base*, aquest any s'ha insistit en la part nord i est, no acabant encara d'estar en harmonia i per la pendent general que fa tot el nivell en sentit W-E i a la vegada N-S.



Fig. 8: Vista general del Sector Exterior en procés d'excavació

Com a fet destacable, tenim un ventall de materials dissonants cronològicament: per una banda ceràmica campaniforme incisa, tipus Salomó, i a manca de restaurar i dibuixar la ceràmica, afirmariem molt semblants en l'estil del jaciment de la cova del Cartanyà amb els seus famosos triangles incisos.



(Veure FOTOS 5 i 6 ). També l'aparició d'algunes restes humanes (4 dents, 2 falanges, 1 fragment de costella i 3 fragments de crani), com ja sortien l'any passat ens aboca al tema central del nivell Ia (base): estem davant de dos nivells? O és un nivell del BF en el que apart de les activitats de bivac (recordem les *fosses de bivaquejat* amb les costelles de boví que excavàrem l'any passat a E11-F11 , i que hem acabat de buidar enguany)?. Com explicar la coetaneïtat estratigràfica de restes d'ocupacions puntuals amb ceràmiques llises , carenes, cordons digitats, ceràmica doble cocció, fons?. Les datacions de C14 hauran de donar-nos pistes.

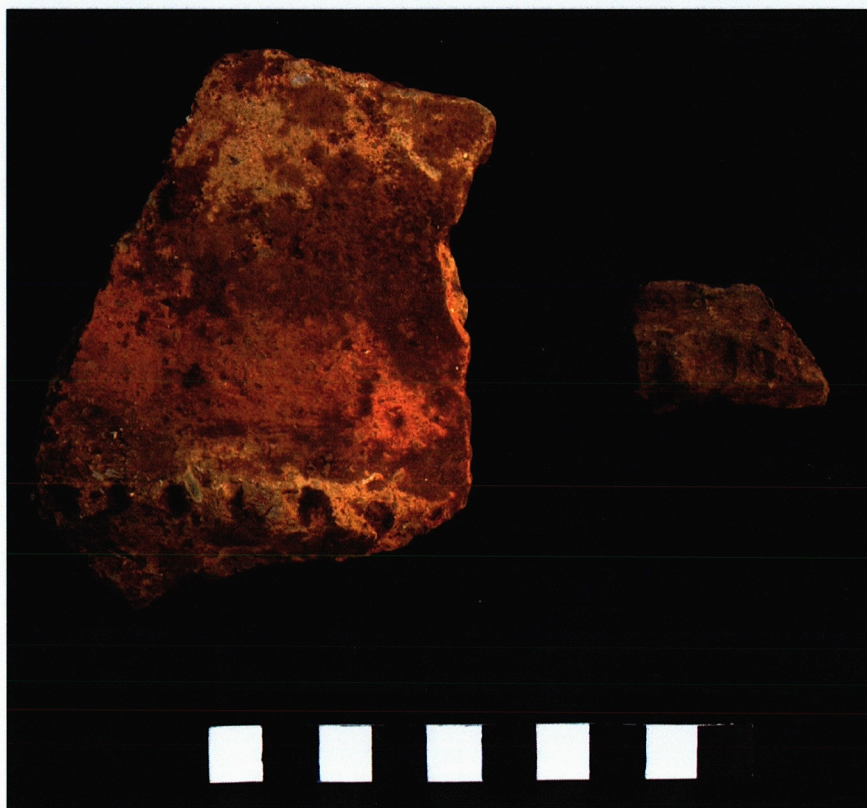
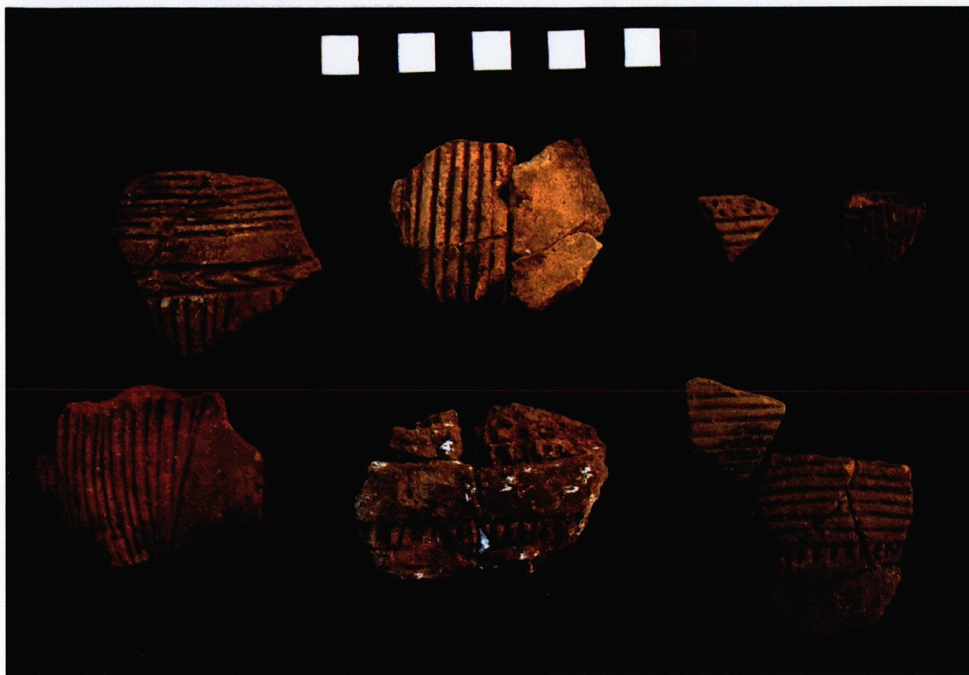


Fig. 9: Ceràmica amb cordons del nivell Ia(base).



**Fig. 10: Ceràmica campaniforme Salomó de la campanya de 2013. Les taques blanques són de consolidant**



**Fig. 11: Un dels fragments campaniformes de la figura 10, en el moment de la seva descoberta**



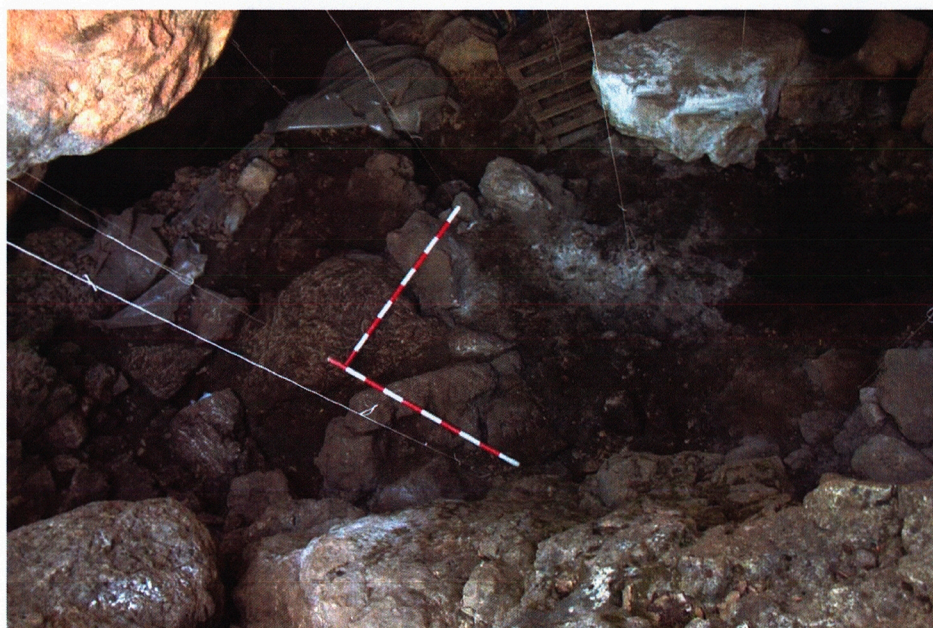
Fig. 12: Punta de fletxa amb aletes i peduncle gruixut, F11-580



Fig. 13: Dena lobulada/estriada D12/890. Es tracta d'un element director del complex Verazià del neolític final



**Fig. 14:** Vista de la fornícula del quadre C11 on s'acumulaven les restes humanes d'un individu infantil, associat a diversos elements d'aixovar



**Fig. 15:** Estat final de la Zona Davant Cova (quadres D-E-F/7-9) en el seu estat final el 6 d'agost

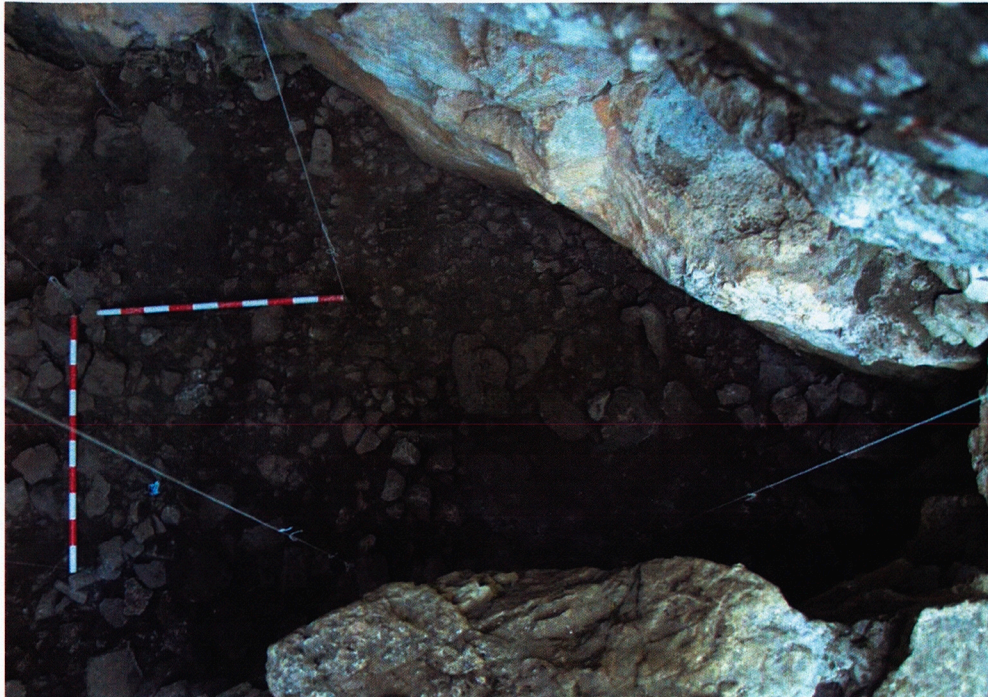


Fig. 16: Vista general, des del NW, de l'estat final de l'excavació el dia 4-VIII (quadres F-G/10-12)

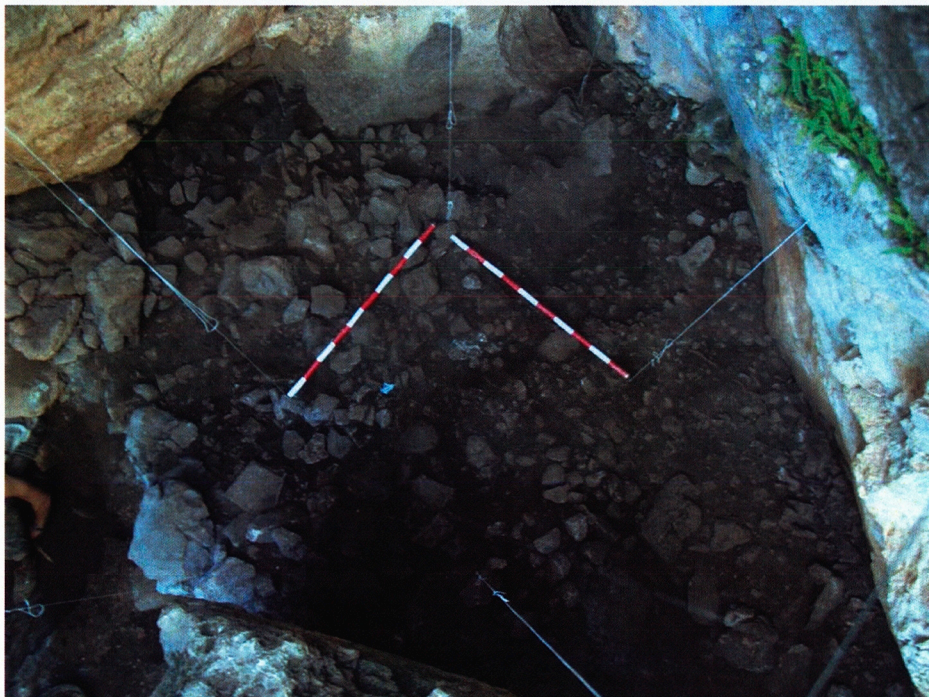


Fig. 17: Vista general, des del NW, de l'estat final de l'excavació el dia 4-VIII (quadres C-E/10-12)

**ZONA 2. TERRERA. Eliminació del sediment dels conus i terreres formats pel garbellat 1983-1989+ l'abocat furtiu del 1979-81, en capa infraposada**

Des de 2007, hem anat eliminant els conus de sediment garbellat formats en els garbellats de les campanyes de 1983-1989 i que emmascaraven el relleu natural de la zona abarcada per les línies **K-L-M-N-O-P / 9-3**. Busquem delimitar el perfil rocós del graó a on s'adossa el sediment a la possible paret de la dolina, en un procés paral·lel al que estem fent en el Nord a la línia **K-F / 1-5**. Estem en moment del procés avançat, ja hem entrat més de 4 mts en sentit W (des de les puntes més extremes dels conus, que arribaven a **L / 7-4**), des de 2007. Ara som a la línia **O-P**.

L'any 2011 obrírem la línia dels quadres **O**, fent-ne la part més al S (quadres **O8, O7 i O6**). Aquest any hem pogut extreure tot el garbellat i farcit sobreposat fins a la secció E-W entre **O5** i l'est de **P6** (Veure FOTO), formant un tall en angle recte, i també hem obert un petit requadre per a visualitzar i delimitar un bloc mitjà que aflora del relleu de 1979 a **P6** (i que l'any'11 atribuïrem erròniament a **O5**) (Veure FOTO).

En aquests moments, doncs, tenim una línia continua de paret des de l'angle **C11-C12**, en sentit SE-NW, tot i fer un retranqueig, fent un angle recte, a **G-H / 12-13**, per a reemprendre el traçat, en el mateix sentit, fins a **M-9**. S'ha de tenir en compte el canvi d'aspecte de la paret, que fins a **J-K** té l'aspecte d'una paret vertical de dos metres i escaig d'alt, per a passar a ser un graonat de blocs erràtics i dispersos, tot coincidint amb el canvi del pla de fractura de la roca del substrat, dolomia (cap a l'est en vertical i cap a l'W en horitzontal).

A partir de **M-N / 8-9** aquesta línia-perímetre de paret adopta una forma semicircular, ben bé arran del nivell de terra, amb un graonat darrera seu (VEURE PLANTA GENERAL SECTOR TERRERA en l'Informe de la campanya de 2011).



Fig. 18: Vista general del *Sector Terrera* ( tall nord-sud, línia de quadres N-O a la dreta i O-P a l'esquerra ) el dia 22-X, amb el rebaix efectuat als quadres O5 i P6.



Fig. 19 Vista des del SW de tot el sector O-P-Q , desbrossat i a punt de l'eliminació del sediment sobreposat al superficial 1979. En primer terme es veu la roca vertical, delimitada a P6, i el tall O5-O4, davant jaló vertical.:



Fig. 20 Vista des de l'Est de la zona treballada enguany : rebaix total d'O5 i delimitació i visualització del bloc assentat en sediment superficial de 1979 a O-P/6.:

Queda una superfície aproximada d'entre 6 i 8 m<sup>2</sup>, recoberts amb restes de sediment de garbellat en l'àrea pendent d'extreure **P-Q / 8-3**. Probablement sigui quelcom menys, ja que, arran de la línia de perfil rocós, hi ha una contrapendent-conus de sediment natural de manera que el farcit s'adossa a aquest i ni tan sols arriba a recobrir-la.

Per a esgotar la línia de les **O** queda un metre i escaig de la línia de les **O : O4** i  $\frac{1}{2}$  **O3**, és el que queda fins a tocar el límit de la part NW de la paret encaixant de la dolina-avenc.

Les troballes solen ser, en la capa taronjosa superior escadusseres, restes de conill i restes de talla de sílex, però com ja vàrem explicar a la Memòria de les campanyes '08-'10, en la capa pedregosa negra inferior surt de tot ( sobretot restes humanes ), i poca ceràmica i sílex ( que és el que més reconeixien els furtius ).



Queda clara, doncs, la potencialitat arqueològica de tota aquesta àrea oberta des de 2007 a l'W de la línia de quadres L (ZONA TERRERA), que ha quedat en evidència en l'eliminació del sediment sobreposat.



**Fig. 21: Detall tall entre O5 i P5, a on es poden veure les diferents capes de la terrera. La capa taronjosa superior, de 20 cm de gruix és producte dels nostres garbellats de les campanyes de 1983 i 1989. Pot veure's a més l'efecte de contraconus que fa la roca vertical a l'esquerra foto, provocant una alineació de blocs en sentit S-N.**

Aquest sediment abocat per la zona de TERRERA és producte del garbellat de les campanyes de 1983-89 i d'una inicialment ignota àrea d'abocat de sediments i blocs petits, producte de l'activitat furtiva de l'AECC de Mediona durant 1979-81 ( i 82? ). S'ha procurat que la base del rebaix d'aquest àrea de treball sigui el superficial de 1979. Generalment és prou identificable, amb terra argilo-granulosa negrosa, de vegades inclús amb la capa de fullaraca de l'època, i predomini d'arrels horitzontals.



**Fig. 22: Vista des del N dels treballs fets al Sector Terrera. Observi's la pendent del terra natural de color fosc, que anomenem *original de 1979* ( com a data límit del preabocament furtiu de l'AECCM ) i està en pendent E-W, mentre que el terra producte del garbellat de les campanyes de 1983 i 1989+abocat furtiu AECCM, és de color més clar i forma una pila escapçada pels nostres treballs, formant un contraconus al sediment natural, ja comentat. Tot i això un abocat de pedres, a la part superior dreta de les fotos, tmbé marca les conseqüències de que aquesta va ser la zona de garbellat de les notres primeres campanyes.**

**ZONA 3. SECTOR AMPLIACIÓ NORD. Recerca del contacte lateral ( adose )  
entre el paquet de rebliment amb els nivells arqueològics i la paret encaixant  
de la cavitat**

Des del desbrossament d'una selva de coscolls i heures fet els anys 2006 i 2007, ha aflorat un relleu graonat ( fins ara 4 graons ) que ha dificultat notablement la identificació de quin graó era el de la paret encaixant a on s'adosi del sediment-farcit de la cova-avenc. En resum, s'ha buscat la delimitació del paquet sedimentari que conté els nivells arqueològics, perfilant el seu contacte amb la paret encaixant.

Només s'ha treballat a la fase de juliol-agost, ja que a la de tardor només s'ha fet inventari del material pendent i la terrera, treball aquest darrer molt lent pel garballat acurat realitzat.

En aquesta campanya centrats al treball del *Sector Exterior*, s'ha tocat de forma secundària el sector extraient-ne alguns bloc i arrels ( VEURE FOTO ). Així, l'àrea de treball ha estat bàsicament la línia de K a G/5, més una mica d rebaix als dos quadres K-L/4. Com mostra la secció típica de les excavacions de 1989-1993 de la part més al S ( tall F/6-9 ). De fet, des de 2008, en forma graonada i amb una pendent de més de 30º, sempre hem trobat com a nivell més profund ( per sobre roca natural de base ) el nivell superficial la , de cronologia lleugerament anterior a les rompudes del bosc amb feixes conreu ( procés històric datable entre mitjans XVIII-mitjans XIX ). Això sí amb tres capes de blocs mitjans i petits, que s'han de documentar i marquen les subfases d'aquest moment.



**Fig. 23: Vista general del Sector Nord , des del Sud, en el seu estat final d'excavació el dia 5 d'agost. S'ha treballat aixecant blocs als quadres G a K/5 i a més amb un rebaix notable K-J/4.**

#### **ZONA 4. SECTOR EPIPALEOLÍTIC. Mostratge estratigrafia OSL del sondatge E5**

Aquesta campanya, el dia 27 de juliol, amb la micromorfòloga i exdirectora del jaciment als anys '90 i '91, Mercé Bergadà, hem continuat realitzant un mostratge per a obtenir noves datacions per la tècnica de OSL. La sèrie mostrada al sondatge del quadre E5 té un marc cronològic Tardiglaciari/ FiniPlistocè segons la tesi doctoral de Bergadà ( 1997 ). En el marc dels treballs realitzats fins a 1992 i reempresos el 2000-2001, li vàrem donar la forma actual a aquest sondatge, en el que les evidències antròpiques eren molt indirectes ( carbons i restes de talla.

Després de un treball de neteja i reperfilat es va poder extreure en bloc mostra al nivell V i una altra mostra al nivell XI . Portem doncs 4 mostres datades al laboratori de la Universitat Autònoma de Madrid.



**Fig. 24: Vista en picat des del cantó N del sondatge E5 que té uns 3,5 de fondària ( abarcant les capes IV a XIII )**

## 5.- ELS MATERIALS ARQUEOLÒGICS

Durant la campanya arqueològica de 2013 s'han inventariat (entre coordenats i números de garbell) fins el moment un total de 912 efectius, procedents tant de caigudes de tall del nivell Ic, del nivell la (base) i dels nivells Id/Ie (fig. 35). Les restes ceràmiques i les de fauna macro són els elements més presents amb prop de 600 efectius en total. De la resta d'elements, els elements lítics (sorrenca, granit, etc.) assoleixen els 55 efectius, el carbó 138 i les restes humanes 36 per exemple.

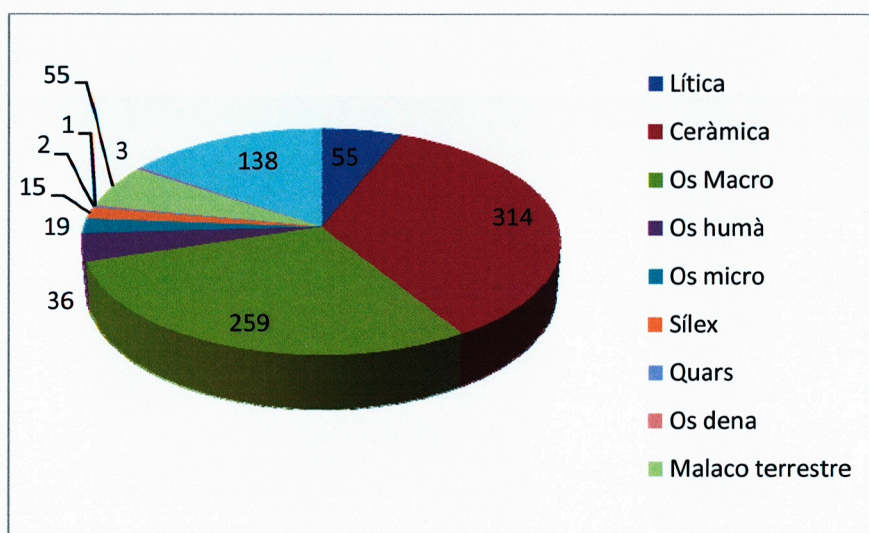


Fig. 25: Restes arqueològiques documentades a la campanya de Guineu'13

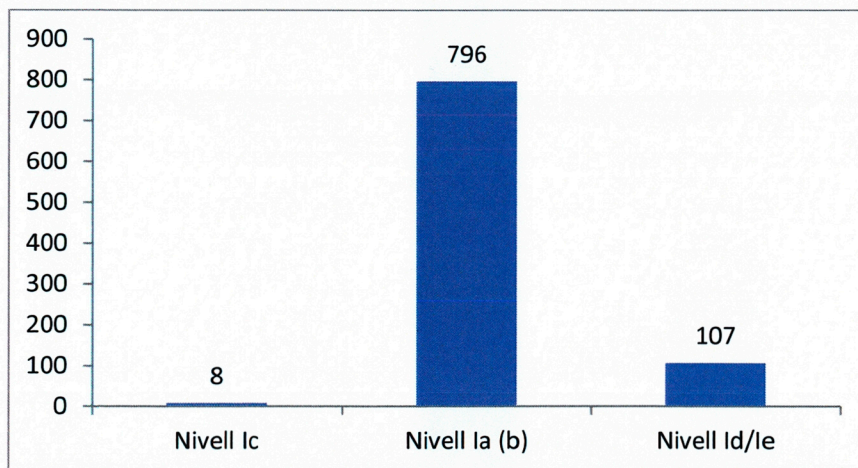


Fig. 26: Número de restes arqueològiques per nivell durant Guineu'13

La seva distribució per nivells és molt desigual, factor que ve condicionat per la intensitat en les tasques d'excavació a cada nivell. Per exemple, la feina al nivell Ic ha estat només la de netejar-ne el sediment caigut d'un tall i per aquest

motiu només ha proporcionat només 8 efectius. Del nivell Id/le s'ha coordinat i inventariat fins a 107 elements arqueològics. Per últim, el nivell al qual hem dedicat més temps i esforços és el la (b), i això s'ha notat en el nombre de restes, que puja fins a 796 efectius.

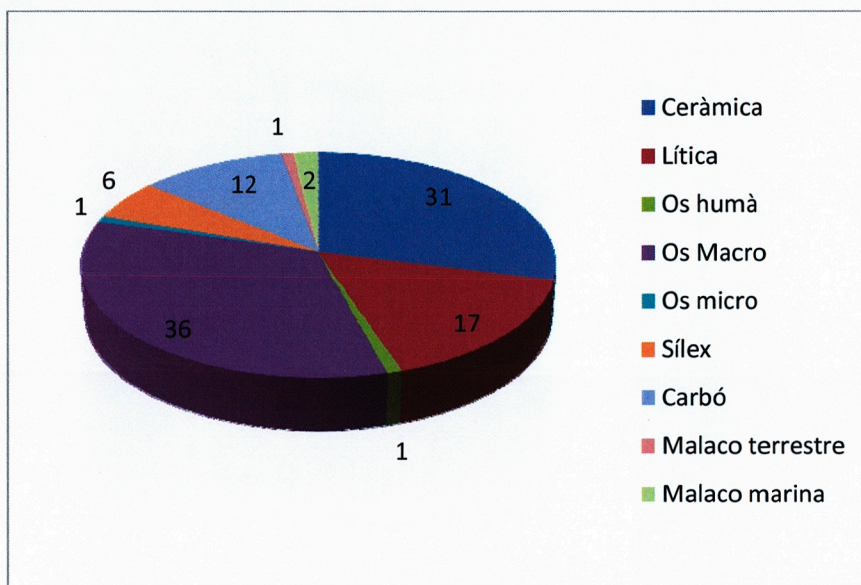


Fig. 27: Relació de restes del nivell Id/le

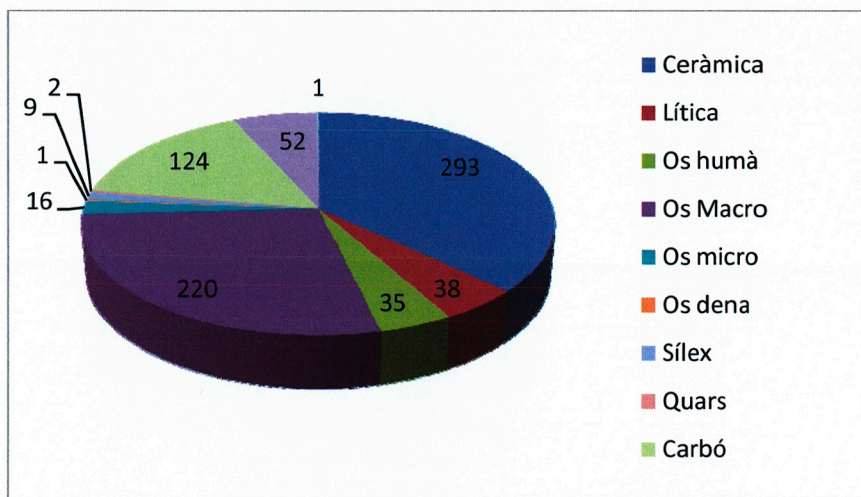


Fig. 28: Relació de restes del nivell Ia (b)

La distribució de restes en els dos nivells que tenen més efectius és similar. La ceràmica i la macrofauna són els elements més presents. Cal destacar però la presència de més sílex a nivell relatiu al nivell Id/le que no pas a la (b). El carbó segueix la mateixa dinàmica al igual que la malacologia marina. En canvi,

creiem que la presència d'una resta humana al nivell del neolític antic deu ser intrusiva.

### 5.1. La ceràmica

**Nivell Ia(b):** dels 293 fragments documentats durant la campanya, únicament 24 fragmentes comptaven amb algun tret morfològic distintiu. 15 vores (predominen les rectes i entrants amb llavi arrodonit), 2 carenes suaus i aparentment situades a mitja alçada i 7 bases planes i còncaues.

No s'ha documentat cap perfil sencer, però sí alguns elements de coll o de paret corbada que donen la impressió de perfils compostos amb coll, de perfils en "S" i de vasos simples de tipus esfèric/subesfèric així com grans atuells de perfil cilíndric. Només 1 cas compta amb trets que recorden a perfils bitroncocònics.

Pel que fa a les decoracions, en 12 fragments s'han documentat decoracions que recorden a un horitzó campaniforme (fig. 35), amb tota probabilitat de tipus regional Salomó. Un únic efectiu presenta un cordó llis i es podria assimilar al grup Verazià del Neolític final. Dos fragments, un cordó imprès i un cordó amb decoració d'acanalats amplis podria situar-se en el Bronze avançat; els dos efectius d'impressions a la vora remetrien a qualsevol període entre el Calcolític i el Bronze mitjà.

Com a element distintiu de la procedència dels materials, aquells que es poden relacionar amb un horitzó de tipus Neolític final-Calcolític s'han documentat a la part oest i tram central del sector Exterior; en canvi els materials que ens recreen a fases més recents es troben situats als quadres a redós de la paret sud de la cova.

**Nivell Id/Ie:** només s'hi ha documentat una vora entrant i pel que fa a les decoracions, s'hi han documentat dos fragments amb impressió cardial arrossegada, un amb incisió i un efectiu amb cordó llis. Tot i que, per cotes, podríem trobar algunes restes raspallades, la major part dels elements documentats ens remetien, sens dubte, a un horitzó del neolític antic cardial.



## 5.2. Restes òssies

### Macrofauna

**Nivell Id/Ie:** dels 36 fragments ossis de macrofauna, s'ha pogut determinar la presència de restes d'ovicaprí, de bòvid i un molar d'èquid. Malauradament la gran majoria de restes són estelles i no permeten una aproximació taxonòmica.

**Nivell la (b):** de les 220 restes de fauna macro, només 9 han estat determinades a nivell de taxó durant els treballs de camp. D'aquestes predominen els oviceprins amb 7 efectius, majoritàriament fragments de dent i vèrtebres. Els altres dos elements pertanyen a súids, un d'ells una defensa.

### Restes humanes

De les 35 restes inventariades fins ara del nivell la (b), la major part no es corresponen amb la inhumació infantil documentada a C11. Bona part dels efectius es corresponen amb fragments de costelles, de crani i estelles. La manca de restes dentàries o d'epífisis completes no ens permeten establir la relació d'edats o individus.

## 6.- CLOENDA I PERSPECTIVES

L'ampliació a 4 zones de treball combinant-se segons el personal excavador entre les campanyes d'estiu i tardor ha posat en actiu tots els temes que volíem plantejar en els dos biennis passats.

Enguany, hem estat centrats en la profundització i igualació de tot el *Sector Exterior*, rebaixant-lo una mitjana de 10-15 cm, com l'any passat. S'ha aprofundit en les contradiccions cronològiques i funcionals que planteja el seu registre cronològic amb el ventall de materials ja comentat. L'amplíssima mostra antracològica recollida en les dues darreres campanyes permetrà comprovar si es tracta d'un palimpsest de materials i moments diferents, antecedents entre ells, o d'una activitat de vivaquejat en la zona de davant la cova asepulcral, alhora que se la saquejava i/o buidava, per curiositat o amb altres funcions ideològic-culturals de difícil demostració ( comerç reliquies? o selecció d'objectes amb finalitats totèmiques o de màgia? ). En tot cas, les analítiques posteriors hauran de rebaixar i precisar el marc de les especulacions.

Per altra banda, hem reobert els quadres de Davant la boca, que corresponen en gran part a la zona de treball de les campanyes de 1989 a 1994. Realment, un cop extreta tota la fullaraca i sediment caigut durant 12 anys, hem estat tota l'estona treballant en la base d'Id i Ie, donant-nos la impressió aquest darrer de ser més un material edàfic amb aterial infiltrat entre blocs ( producte del trepitjat o d'ocupacions molt esporàdiques ).

Tot i les dificultats, sí hem avançat en l'eliminació de la terrera recent sobreposada als nivells arqueològics naturals. Seguim l'eix de la línia N-O ( enguany només hem fet O5 ) i la O-P/8-6 marcant el graó-límit entre el superficial ( ja extret el sediment fruit de l'acció furtiva de l'AECCMediona i els nostres garbellats de 1983 a 1989 ) i la terrera. La màxima feina està en la delimitació acurada de la seva base i l'acurat garbellat, que genera un ingent inventari. Calculem que queden uns 8-9 m<sup>2</sup> per a extreure.

## 7. INVENTARIS

# Inventari Cova de la Guineu 2013

Any	Nivell	Q	Nº	Matèria	Sup.	T	Cor.	Alt.	Con.	LI	Am	Gr	x	y	z	Or	P	T.P	F.C.
2013	lc	C10	209	Os	Macro														
2013	lc	C10	210	Os	micro														
2013	lc	C10	211	Carbó															
2013	lc	C10	212	Malaco	Terrestre														
2013	lc	C10	209	Os	Macro														
2013	lc	C10	210	Os	micro														
2013	lc	C10	211	Carbó															
2013	lc	C10	212	Malaco	Terrestre														
2013	la(b)	C12	35	Os	dena					28x9Ø			16	96	305				
2013	la(b)	C12	36	Os	Macro								4	98	313				
2013	la(b)	C12	37	Os	Humà								1	92	307				
2013	la(b)	C12	38	Pedra	dena					9x9Øx3			17	83	303				
2013	ld	D8	713	Carbó									10	53	387				
2013	ld	D8	714	Carbó									14	79	399				
2013	ld	D8	715	Ceràmica	mà					26	24	8	14	53	387	Q	N		Inf
2013	ld	D8	716	Ceràmica	mà					42	24	9							Inf
2013	ld	D8	717	Gres	F														
2013	ld	D8	718	Os	Humà														
2013	ld	D8	719	Mostra mineral															
2013	ld	D9	1056	Ceràmica	mà								5	31	369				
2013	ld	D9	1057	Ceràmica	mà					27	35	5	98	3	392			NAC/NAE	vora
2013	ld	D9	1058	Os	Macro								50	45	397				
2013	ld	D9	1059	Sorrenca	F					28	26	16	26	55	370				
2013	ld	D9	1060	Os	Macro								22	73	374				
2013	ld	D9	1061	Os	Macro								40	70	399				
2013	ld	D9	1062	Malaco	marina								36	79	383				
2013	ld	D9	1063	Ceràmica	mà								32	72	381				
2013	ld	D9	1064	Os	Macro								29	78	372				
2013	ld	D9	1065	Ceràmica	mà								26	70	374				
2013	ld	D9	1066	Ceràmica	mà								29	75	376				
2013	ld	D9	1067	Malaco	marina								28	78	376				
2013	ld	D9	1068	Os	Macro								29	85	377				
2013	ld	D9	1069	Os	Macro								40	94	380				
2013	ld	D9	1070	Mostra mineral									37	98	380				
2013	ld	D9	1071	Ceràmica	mà								26	72	375				
2013	ld	D9	1072	Sílex	A								14	57	373				
2013	ld	D9	1073	Sorrenca									10	43	363				
2013	ld	D9	1074	Sorrenca									12	52	368				
2013	ld	D9	1075	Os	Macro								24	64	377				
2013	ld	D9	1076	Ceràmica	mà								21	26	360				
2013	ld	D9	1077	Ceràmica	mà								18	14	361				
2013	ld	D9	1078	Ceràmica	mà								29	95	376				
2013	ld	D9	1079	Os	Macro								90	34	379				

# Inventari Cova de la Guineu 2013

2013 Id	D9	1080 Os	Macro						24	52	374				
2013 Id	D9	1081 Ceràmica	mà						19	13	364				
2013 Id	D9	1082 Sílex	A	L	B			24	18	8					
2013 Id	D9	1083 Ceràmica	mà					24	22	14			Inf		
2013 Id	D9	1084 Ceràmica	mà					24	14	7			Inf		
2013 Id	D9	1085 Ceràmica	mà					30	19	8			Inf		
2013 Id	D9	1086 Ceràmica	mà					24	18	10			Inf		
2013 Id	D9	1087 Ceràmica	mà					20	15	7			Inf		
2013 Id	D9	1088 Ceràmica	mà					19	15	6			Inf		
2013 Id	D9	1089 Ceràmica	mà					18	10	8			Inf		
2013 Id	D9	1090 Ceràmica	mà					26	15	6			vora		
2013 Id	D9	1091 Ceràmica	mà					15	14	8			Inf		
2013 Id	D9	1092 Ceràmica	mà					15	9	5			Inf		
2013 Id	D9	1093 Ceràmica	mà										Inf		
2013 Id	D9	1094 Ceràmica	mà					10	7	6			Inf		
2013 Id	D9	1095 Os	Macro												
2013 Id	D9	1096 Os	Macro												
2013 Id	D9	1097 Os	Macro												
2013 Id	D9	1098 Os	Macro												
2013 Id	D9	1099 Os	Macro												
2013 Id	D9	1100 Os	Macro												
2013 Id	D9	1101 Os	Macro												
2013 Id	D9	1102 Os	Macro												
2013 Id	D9	1103 Os	Macro												
2013 Id	D9	1104 Sílex	A	L	B			10	13	2					
2013 Id	D9	1105 Os	Macro												
2013 Id	D9	1106 Os	Macro												
2013 Id	D9	1107 Os	Macro												
2013 la(b)	D10	506 Os	Macro							9	1	306			
2013 la(b)	D10	507 Os								45	17	311			
2013 la(b)	D10	508 Carbó								93	0	307			
2013 la(b)	D10	509 Ceràmica	mà					17	13	6	85	13	314	Inf	
2013 la(b)	D10	510 Ceràmica	mà					23	14	6	81	12	316	Inf	
2013 la(b)	D10	511 Os	Macro								80	8	312		
2013 la(b)	D10	512 Carbó									78	0	309		
2013 la(b)	D10	513 Ceràmica	mà					25	23	9	61	4	312	VC	Inf
2013 la(b)	D10	514 Malaco	Terrestre								50	14	316		
2013 la(b)	D10	515 Ceràmica	mà					22	14	7	13	3	310	Inf	
2013 la(b)	D10	516 Os	Macro								4	3	301		
2013 la(b)	D10	517 Carbó									85	5	312		
2013 la(b)	D10	518 Ceràmica	mà					32	21	9	79	2	315	VC	Inf
2013 la(b)	D10	519 Ceràmica	mà					37	26	9	71	7	316		
2013 la(b)	D10	520 Bengala													
2013 la(b)	D10	521 Ceràmica	mà					26	18	7	63	3	316	Inf	

# Inventari Cova de la Guineu 2013

2013 la(b)	D10	522 Ceràmica	mà	31	23	7	63	11	315		
2013 la(b)	D10	523 Ceràmica	mà	43	34	9	58	0	314		
2013 la(b)	D10	524 Os	Macro								
2013 la(b)	D10	525 Ceràmica	mà	41	31	9	53	23	315		
2013 la(b)	D10	526 Ceràmica	mà	22	14	10	57	26	315		
2013 la(b)	D10	527 Ceràmica	mà	31	20	9	59	26	315		
2013 la(b)	D10	528 Mostra Mineral					56	27	316		
2013 la(b)	D10	529 Mostra Mineral					55	30	316		
2013 la(b)	D10	530 Ceràmica	mà	21	15	9	62	5	317		
2013 la(b)	D10	531 Os	Macro				66	29	319		
2013 la(b)	D10	532 Ceràmica	mà	44	33	10	63	25	317		
2013 la(b)	D10	533 Ceràmica	mà	54	29	6	82	15	316		
2013 la(b)	D10	534 Mostra Mineral									
2013 la(b)	D10	535 Ceràmica	mà	23	22	7	80	31	322		
2013 la(b)	D10	536 Ceràmica	mà	44	38	13	75	28	321		Base
2013 la(b)	D10	537 Os	micro				75	26	320		
2013 la(b)	D10	538 Ceràmica	mà	76	67	9	70	23	316		
2013 la(b)	D10	539 Os	Macro				68	29	318		
2013 la(b)	D10	540 Os	Macro				68	40	318		
2013 la(b)	D10	541 Ceràmica	mà	64	34	6	70	5	320		
2013 la(b)	D10	542 Ceràmica	mà	32	14	6	72	12	322		
2013 la(b)	D10	543 Ceràmica	mà	15	11	5	77	19	322		
2013 la(b)	D10	544 Os	Macro				62	23	322		
2013 la(b)	D10	545 Ceràmica	mà	27	18	8	30	0	317		
2013 la(b)	D10	546 Os	Macro				78	29	323		
2013 la(b)	D10	547 Ceràmica	mà	60	40	9	72	30	326		
2013 la(b)	D10	548 Mostra Mineral									
2013 la(b)	D10	549 Ceràmica	mà	18	11	10	50	35	322	VC	Inf
2013 la(b)	D10	550 Os	Macro				45	34	322		
2013 la(b)	D10	551 Os	Macro				42	25	322		
2013 la(b)	D10	552 Os	Macro				16	35	316		
2013 la(b)	D10	553 Os	Macro				91	3	309		
2013 la(b)	D10	554 Bengala									
2013 la(b)	D10	555 Ceràmica	mà	29	30	7	80	13	322		vora
2013 la(b)	D10	556 Ceràmica	mà	19	17	6	80	14	322		
2013 la(b)	D10	557 Carbó					81	20	324		
2013 la(b)	D10	558 Os	Macro				73	25	325		
2013 la(b)	D10	559 Os	Humà				18	0	318		
2013 la(b)	D10	560 Os	Macro				82	38	323		
2013 la(b)	D10	561 Ceràmica	mà	19	16	8	80	28	324		Inf
2013 la(b)	D10	562 Os	Macro				56	5	321		
2013 la(b)	D10	563 Os	Macro				49	8	323		
2013 la(b)	D10	564 Os	micro				12	1	322		
2013 la(b)	D10	565 Os	Humà				4	21	327		

# Inventari Cova de la Guineu 2013

2013 la(b)	D10	566 Carbó					3	26	325				
2013 la(b)	D10	567 Ceràmica	mà				46	27	7	13	49	327	Inf
2013 la(b)	D10	568 Os	Macro							16	40	320	
2013 la(b)	D10	569 Os	Macro							14	47	319	
2013 la(b)	D10	570 Os	Macro							64	38	333	
2013 la(b)	D10	571 Os	Macro							20	52	323	
2013 la(b)	D10	572 Os	Humà							13	0	321	
2013 la(b)	D10	573 Carbó								79	10	329	
2013 la(b)	D10	574 Os	Macro							86	5	327	
2013 la(b)	D10	575 Os	Macro							15	49	320	
2013 la(b)	D10	576 Ceràmica	mà				24	18	7				Inf
2013 la(b)	D10	577 Ceràmica	mà				10	12	7				vora
2013 la(b)	D10	578 Ceràmica	mà				13	8	6				vora
2013 la(b)	D10	579 Ceràmica	mà				14	10	4				Inf
2013 la(b)	D10	580 Ceràmica	mà				10	10	5(a)				Inf
2013 la(b)	D10	581 Os	Macro										
2013 la(b)	D10	582 Ceràmica	mà										
2013 la(b)	D10	583 Ceràmica	mà										
2013 la(b)	D10	584 Os	Macro										
2013 la(b)	D10	585 Os	Macro										
2013 la(b)	D10	586 Os	Macro										
2013 la(b)	D10	587 Carbó											
2013 la(b)	D10	588 Carbó											
2013 la (b)	D10	589 Sílex	A	C			58	46	18				
2013 la (b)	D10	590 Sílex	A	Li			60	47	15				
2013 la (b)	D10	591 Sílex					31	16	7				
2013 la (b)	D10	592 Sílex	F				24	20	12				
2013 la (b)	D10	593 Sílex	FA				14	10	2				
2013 la (b)	D10	594 Os	Humà										
2013 la (b)	D10	595 Ceràmica	mà				40	34	8				vora
2013 la (b)	D10	596 Ceràmica	mà				48	38	8				Inf
2013 la (b)	D10	597 Ceràmica	mà				47	23	11				Inf
2013 la (b)	D10	598 Ceràmica	mà				42	26	8				Inf
2013 la (b)	D10	599 Ceràmica	mà				39	30	7				Inf
2013 la (b)	D10	600 Ceràmica	mà				50	45	12				Inf
2013 la (b)	D10	601 Ceràmica	mà				36	30	10				Inf
2013 la (b)	D10	602 Ceràmica	mà				42	33	10				Inf
2013 la (b)	D10	603 Ceràmica	mà				22	22	14				Llavi
2013 la (b)	D10	604 Ceràmica	mà				32	22	9				Inf
2013 la (b)	D10	605 Ceràmica	mà				27	14	6				Inf
2013 la (b)	D10	606 Ceràmica	mà				32	18	11				Inf
2013 la (b)	D10	607 Ceràmica	mà				28	19	10				Inf
2013 la (b)	D10	608 Ceràmica	mà				26	22	11				Inf
2013 la (b)	D10	609 Ceràmica	mà				24	18	10				Inf

# Inventari Cova de la Guineu 2013

2013 la (b)	D10	610 Ceràmica	mà	25	18	11	Inf
2013 la (b)	D10	611 Ceràmica	mà	24	18	10	Inf
2013 la (b)	D10	612 Ceràmica	mà	24	15	7	Inf
2013 la (b)	D10	613 Ceràmica	mà	26	17	7	Inf
2013 la (b)	D10	614 Ceràmica	mà	23	17	7	Inf
2013 la (b)	D10	615 Ceràmica	mà	22	15	10	Inf
2013 la (b)	D10	616 Ceràmica	mà	20	18	15	Inf
2013 la (b)	D10	617 Ceràmica	mà	17	15	7	Inf
2013 la (b)	D10	618 Ceràmica	mà	17	15	9	Inf
2013 la (b)	D10	619 Ceràmica	mà	17	17	11	Inf
2013 la (b)	D10	620 Ceràmica	mà	18	14	10	Inf
2013 la (b)	D10	621 Ceràmica	mà	18	14	9	Inf
2013 la (b)	D10	622 Ceràmica	mà	16	12	8	Inf
2013 la (b)	D10	623 Ceràmica	mà	14	12	8	Inf
2013 la (b)	D10	624 Ceràmica	mà	18	14	10	Inf
2013 la (b)	D10	625 Ceràmica	mà	18	14	10	Inf
2013 la (b)	D10	626 Ceràmica	mà	14	10	11	Inf
2013 la (b)	D10	627 Ceràmica	mà	14	8	8	Inf
2013 la (b)	D10	628 Ceràmica	mà	14	8	8	Inf
2013 la (b)	D10	629 Ceràmica	mà	20	9	8	Inf
2013 la (b)	D10	630 Ceràmica	mà	14	10	5	Inf
2013 la (b)	D10	631 Ceràmica	mà	14	11	5	Inf
2013 la (b)	D10	632 Ceràmica	mà	12	9	5	Inf
2013 la (b)	D10	633 Ceràmica	mà	12	9	5	Inf
2013 la (b)	D10	634 Os	Humà				
2013 la (b)	D10	635 Os	Macro				Suid
2013 la (b)	D10	636 Os	Macro				ovicaprí
2013 la (b)	D10	637 Os	Macro				
2013 la (b)	D10	638 Os	Macro				
2013 la (b)	D10	639 Os	Macro				
2013 la (b)	D10	640 Os	Macro				
2013 la (b)	D10	641 Os	Macro				
2013 la (b)	D10	642 Os	Macro				
2013 la (b)	D10	643 Os	Macro				
2013 la (b)	D10	644 Os	Macro				
2013 la (b)	D10	645 Os	Macro				
2013 la (b)	D10	646 Os	Macro				
2013 la (b)	D10	647 Os	Macro				
2013 la (b)	D10	648 Os	Macro				
2013 la (b)	D10	649 Os	Macro				
2013 la (b)	D10	650 Os	Macro				
2013 la (b)	D10	651 Mostra Mineral	gres	38	32	24	
2013 la (b)	D10	652 Mostra Mineral	gres	21	18	12	
2013 la (b)	D10	653 Mostra Mineral	gres	31	26	25	



# Inventari Cova de la Guineu 2013

2013 la (b)	D10	654 Mostra Mineral	gres	26	20	11					
2013 la (b)	D10	655 Mostra Mineral									
2013 la (b)	D10	656 Os	Humà								
2013 la (b)	D10	657 Os	Humà								
2013 la (b)	D10	658 Os	Humà								
2013 la (b)	D10	659 Quars	A	23	23	10					
2013 la (b)	D10	660 Quars	F	14	12	7					
2013 la (b)	D10	661 Os					73	62	359		
2013 la (b)	D10	662 Ceràmica	mà	50	47	6	79	64	360	Inf	
2013 la (b)	D10	663 Ceràmica	mà	33	24	5				vora	
2013 la (b)	D10	664 Ceràmica	mà	33	32	11				Inf	
2013 la (b)	D10	665 Ceràmica	mà	25	20	10				Inf	
2013 la (b)	D10	666 Ceràmica	mà	37	20	12				Inf	
2013 la (b)	D10	667 Ceràmica	mà	26	22	8				Inf	
2013 la (b)	D10	668 Ceràmica	mà	28	25	7				Inf	
2013 la (b)	D10	669 Ceràmica	mà	23	23	11				Inf	
2013 la (b)	D10	670 Ceràmica	mà	28	25	6				Inf	
2013 la (b)	D10	671 Ceràmica	mà	17	16	8				Inf	
2013 la (b)	D10	672 Os	Macro							ovicapri	
2013 la (b)	D10	673 Os	Macro								
2013 la (b)	D10	674 Os	Macro								
2013 la (b)	D10	675 Os	Macro								
2013 la (b)	D10	676 Os	Macro								
2013 la (b)	D10	677 Os	Macro								
2013 la (b)	D10	678 Os	Macro								
2013 la (b)	D10	679 Os	Macro								
2013 la (b)	D10	680 Os	Macro								
2013 la (b)	D10	681 Os	Macro								
2013 la (b)	D10	682 Os	Macro								
2013 la (b)	D10	683 Os	Macro								
2013 la (b)	D10	684 Os	micro							Conill	
2013 la (b)	D10	685 Os	micro							Conill	
2013 la (b)	D10	686 Mostra Mineral	F								
2013 la (b)	D10	687 Mostra Mineral	F								
2013 la (b)	D10	688 Mostra Mineral	F								
2013 la(b)	D12	958 Ceràmica	mà	28	25	26	11	49	309	VC	Inf
2013 la(b)	D12	959 Carbó					10	71	306		
2013 la(b)	D12	960 Os	Macro				16	70	307		
2013 la(b)	D12	961 Os	Macro				22	74	308		
2013 la(b)	D12	962 Os	Humà				57	80	312		
2013 la(b)	D12	963 Os	Humà				62	77	311		
2013 la(b)	D12	964 Ceràmica	mà	27	16	4	15	11	311		Inf
2013 la(b)	D12	965 Os	Macro				6	41	314		
2013 la(b)	D12	966 Os	Macro				5	57	310		



# Inventari Cova de la Guineu 2013

2013 Id	E7	564 Ceràmica	mà		26	21	17	46	49	365	Inf
2013 Id	E7	565 Ceràmica	mà		26	24	10	1	95	362	Inf
2013 Id	E7	566 Mostra mineral						52	89	368	
2013 Id	E7	567 Carbó						82	47	370	
2013 Id	E7	568 Mostra mineral						73	53	370	
2013 Id	E7	569 Ceràmica	mà		41	31	6	80	46	372	Inf
2013 Id	E7	570 Os	Macro					72	50	374	
2013 Id	E7	571 Mostra mineral						60	95	375	
2013 Id	E7	572 Carbó						8	91	369	
2013 Id	E7	573 Calcària	A					11	84	374	
2013 Id	E7	574 Ceràmica	mà		30	15	5	76	87	376	
2013 Id	E7	575 Calcària	A					78	93	375	
2013 Id	E7	576 Sílex	FN	B	22	21	15	84	90	379	
2013 Id	E7	577 Ceràmica	mà		20	18	6	76	89	378	
2013 Id	E7	578 Os	Macro					45	48	369	
2013 Id	E7	579 Os	Macro					39	53	366	
2013 Id	E7	580 Mostra mineral	A					75	92	379	
2013 Id	E7	581 Sorrenca						53	56	373	
2013 Id	E7	582 Carbó						69	58	376	
2013 Id	E7	583 Os	Macro					40	57	364	
2013 Id	E7	584 Os	Macro					20	69	372	
2013 Id	E7	585 Sílex	F		19	15	9	9	68	364	
2013 Id	E7	586 Os	Macro					36	67	370	
2013 Id	E7	587 Carbó						34	56	368	
2013 Id	E7	588 Carbó						23	61	361	
2013 Id	E7	589 Ceràmica									
2013 Id	E7	590 Sorrenca	F		22	16	8	34	70	371	
2013 Id	E7	591 Carbó						28	64	372	
2013 Id	E7	592 Os	Macro					43	66	373	
2013 Id	E7	593 Os	Macro					35	67	374	
2013 Id	E7	594 Sílex	AF	Li	14	8	2				
2013 Id	E7	595 Os	Macro								
2013 Id	E7	596 Os	Macro								
2013 Id	E7	597 Carbó									
2013 Id	E7	598 Malaco	Terrestre								
2013 Ia(b)	E11	543 Malaco						9	30	290	
2013 Ia(b)	E11	544 Carbó						8	85	292	
2013 Ia(b)	E11	545 Carbó						13	87	294	
2013 Ia(b)	E11	546 Carbó						37	91	293	
2013 Ia(b)	E11	547 Os	Macro					47	88	295	
2013 Ia(b)	E11	548 Os	Macro					51	80	295	OCV?
2013 Ia(b)	E11	549 Carbó						76	79	303	
2013 Ia(b)	E11	550 Ceràmica			18	15	7	76	79	303	inf
2013 Ia(b)	E11	551 Ceràmica			24	16	11	80	85	303	inf





# Inventari Cova de la Guineu 2013

2013 la(b)	E11	640 Malaco	Cargol							
2013 la(b)	E11	641 Carbó								
2013 la(b)	E11	642 Ceràmica	mà	38	25	8				inf
2013 la(b)	E11	643 Ceràmica	mà	21	15	6				inf
2013 la(b)	E11	644 Ceràmica	mà	8	8	4			VC	inf
2013 la(b)	E11	645 Ceràmica	mà	15	11	8				inf
2013 la(b)	E11	646 Ceràmica		10	8	5				inf
2013 la(b)	E11	647 Ceràmica		5	5	5				inf
2013 la(b)	E11	648 Ceràmica		8	3	5				inf
2013 la(b)	E11	649 Ceràmica		10	8	5				inf
2013 la(b)	E11	650 Ceràmica		10	7	4				inf
2013 la(b)	E11	651 Os	humà?							
2013 la(b)	E11	652 Os	Macro							
2013 la(b)	E11	653 Os	Macro							
2013 la(b)	E11	654 Os	Macro							
2013 la(b)	E11	655 Os	Macro							
2013 la(b)	E11	656 Os	Macro							
2013 la(b)	E11	657 Os	Macro							
2013 la(b)	E11	658 Os	Macro							
2013 la(b)	E11	659 Os	Macro							
2013 la(b)	E11	660 Os	Macro							
2013 la(b)	E11	661 Os	Macro							
2013 la(b)	E11	662 Ceràmica	mà	10	5	4				
2013 la(b)	E11	663 Mostra mineral								
2013 la(b)	E11	664 Mostra mineral								
2013 la(b)	E11	665 Mostra mineral								
2013 la(b)	E11	666 Mostra mineral								
2013 la(b)	E11	667 Mostra mineral								
2013 la(b)	E11	668 Carbó					0	6	299	
2013 la(b)	E11	669 Carbó					5	45	296	
2013 la(b)	E11	670 Carbó					14	30	295	
2013 la(b)	E11	671 Ceràmica	mà	47	35	9	31	44	291	inf
2013 la(b)	E11	672 Os	Macro				22	51	294	
2013 la(b)	E11	673 Carbó					16	50	296	
2013 la(b)	E11	674 Carbó					7	63	294	
2013 la(b)	E11	675 Carbó					30	21	294	
2013 la(b)	E11	676 Os	Macro				33	52	293	
2013 la(b)	E11	677 Carbó					10	80	296	
2013 la(b)	E11	678 Carbó					42	11	296	
2013 la(b)	E11	679 Os	Macro				38	18	296	
2013 la(b)	E11	680 Os	Macro				27	15	296	
2013 la(b)	E11	681 Carbó					35	20	296	
2013 la(b)	E11	682 Os	Macro				41	22	297	
2013 la(b)	E11	683 Ceràmica	mà	24	21	13	47	44	291	fons

# Inventari Cova de la Guineu 2013

2013 la(b)	E11	684 Malaco	Cargol				40	40	290	
2013 la(b)	E11	685 Malaco	Cargol				42	45	291	
2013 la(b)	E11	686 Os	Macro				45	49	293	
2013 la(b)	E11	687 Ceràmica	mà	12	7	5	41	56	292	inf
2013 la(b)	E11	688 Os	Macro				36	70	294	
2013 la(b)	E11	689 Ceràmica	mà	35	21	8	16	52	298	inf
2013 la(b)	E11	690 Malaco	Cargol				33	47	299	base
2013 la(b)	E11	691 Os	Humà				38	50	296	
2013 la(b)	E11	692 Ceràmica	mà	35	23	11	41	51	295	inf
2013 la(b)	E11	693 Ceràmica	mà	51	34	10	50	57	301	base
2013 la(b)	E11	694 Carbó					35	45	297	
2013 la(b)	E11	695 Carbó					9	66	296	
2013 la(b)	E11	696 Ceràmica	mà	24	18	5	5	64	297	inf
2013 la(b)	E11	697 Ceràmica	mà	19	19	8				vora
2013 la(b)	E11	698 Ceràmica	mà	15	13	8				inf
2013 la(b)	E11	699 Os	Macro							
2013 la(b)	E11	700 Os	Macro							
2013 la(b)	E11	701 Carbó								
2013 la(b)	E11	702 Malaco	Cargol							
2013 la(b)	E11	703 Malaco	Cargol							
2013 la(b)	E11	704 Ceràmica	mà	16	13	5				inf
2013 la(b)	E11	705 Os	Macro							
2013 la(b)	E11	706 Os	Macro							
2013 la(b)	E11	707 Carbó								
2013 la(b)	E11	708 Malaco	Terrestre							
2013 la(b)	E11	709 Malaco	Terrestre							
2013 la(b)	E11	710 Ceràmica	mà	28	18	7				inf
2013 la(b)	E11	711 Ceràmica	mà	21	17	9				inf
2013 la(b)	E11	712 Ceràmica	mà	17	11	10				inf
2013 la(b)	E11	713 Ceràmica	mà	27	17	16				inf
2013 la(b)	E11	714 Os	dent							
2013 la(b)	E11	715 Os	Macro							
2013 la(b)	E11	716 Os	Macro							
2013 la(b)	E11	717 Os	Macro							
2013 la(b)	E11	718 Os	Macro							
2013 la(b)	E11	719 Os	Macro							
2013 la(b)	E11	720 Os	micro							
2013 la(b)	E11	721 Mostra mineral								
2013 la(b)	E11	722 Mostra mineral								
2013 la(b)	E11	723 Carbó								
2013 la(b)	E11	724 Carbó								
2013 la(b)	E11	725 Malaco	Terrestre							
2013 la(b)	E11	726 Malaco	Terrestre							
2013 la(b)	E11	727 Malaco	Terrestre							





# Inventari Cova de la Guineu 2013

2013 la(b)	F12	289 Os	Macro				40	54	300	
2013 la(b)	F12	290 Os	Macro				50	64	299	
2013 la(b)	F12	291 Malaco	Terrestre				25	91	297	
2013 la(b)	F12	292 Os	Macro				80	75	291	
2013 la(b)	F12	293 Carbó					89	50	302	
2013 la(b)	F12	294 Os	Macro				75	90	300	
2013 la(b)	F12	295 Ceràmica	mà	56	49	8	67	93	298	
2013 la(b)	F12	296 Malaco	Terrestre				64	97	297	
2013 la(b)	F12	297 Carbó					62	99	297	
2013 la(b)	F12	298 Carbó					60	100	298	
2013 la(b)	F12	299 Malaco	Terrestre				38	100	295	
2013 la(b)	F12	300 Carbó					30	100	297	
2013 la(b)	F12	301 Malaco	Terrestre				51	85	300	
2013 la(b)	F12	302 Ceràmica	mà	36	24	7	52	82	297	
2013 la(b)	F12	303 Os	Macro				35	77	296	
2013 la(b)	F12	304 Carbó					37	75	294	
2013 la(b)	F12	305 Malaco	Terrestre				18	72	292	
2013 la(b)	F12	306 Malaco	Terrestre				32	74	293	
2013 la(b)	F12	307 Os	Macro				0	82	294	
2013 la(b)	F12	308 Carbó					46	75	294	
2013 la(b)	F12	309 Carbó					30	65	294	
2013 la(b)	F12	310 Carbó					31	60	294	
2013 la(b)	F12	311 Carbó					36	59	295	
2013 la(b)	F12	312 Carbó					35	65	298	
2013 la(b)	F12	313 Carbó					48	52	300	
2013 la(b)	F12	314 Carbó					35	84	291	
2013 la(b)	F12	315 Malaco	Terrestre				33	65	294	
2013 la(b)	F12	316 Malaco	Terrestre				10	66	287	
2013 la(b)	F12	317 Os	Humà				27	60	293	
2013 la(b)	F12	318 Malaco	Terrestre				21	55	287	
2013 la(b)	F12	319 Ceràmica	mà	34	29	9	13	64	288	Inf
2013 la(b)	F12	320 Os	Humà				3	54	285	
2013 la(b)	F12	321 Os	Macro				0	60	294	
2013 la(b)	F12	322 Carbó					4	80	285	
2013 la(b)	F12	323 Ceràmica	mà	16	10	8	3	73	286	Inf
2013 la(b)	F12	324 Os	Humà				1	75	287	
2013 la(b)	F12	325 Granit					0	78	288	
2013 la(b)	F12	326 Os	Macro				37	79	295	
2013 la(b)	F12	327 Carbó					30	59	298	
2013 la(b)	F12	328 Carbó					18	75	294	
2013 la(b)	F12	329 Carbó					3	51	290	
2013 la(b)	F12	330 Malaco	Terrestre				0	48	283	
2013 la(b)	F12	331 Malaco	Terrestre				0	41	281	
2013 la(b)	F12	332 Ceràmica	mà	13	13	8	0	33	285	Inf

# Inventari Cova de la Guineu 2013

2013	la(b)	F12	333	Carbó					2	50	289		
2013	la(b)	F12	334	Mostra mineral									
2013	la(b)	F12	335	Ceràmica	mà				67	93	298		
2013	la(b)	F12	336	Os	Macro				67	93	295		
2013	la(b)	F12	337	Carbó					40	90	295		
2013	la(b)	F12	338	Ceràmica	mà		12	10	5	31	81	294	Inf
2013	la(b)	F12	339	Ceràmica	mà		35	34	5	27	100	294	Inf
2013	la(b)	F12	340	Os	Macro					31	75	295	
2013	la(b)	F12	341	Carbó						36	60	299	
2013	la(b)	F12	342	Ceràmica	mà		51	48	7	28	62	297	VC
2013	la(b)	F12	343	Ceràmica	mà		29	20	7	17	61	294	Inf
2013	la(b)	F12	344	Ceràmica	mà		23	11	6	7	63	292	Inf
2013	la(b)	G12	14	Carbó						98	84	283	
2013	la(b)	G12	15	Os	Macro					92	88	283	NE-SW P
2013	la(b)	G12	16	Os	Macro					84	90	283	
2013	la(b)	G12	17	Os	Macro					89	93	283	
2013	la(b)	G12	18	Os	Macro					95	97	282	
2013	la(b)	G12	19	Calcària			65	45	45	96	98	290	
2013	la(b)	G12	20	Carbó						93	92	290	
2013	la(b)	G12	21	Os	Macro					96	88	288	
2013	la(b)	G12	22	Carbó						90	94	287	
2013	la(b)	G12	23	Ceràmica	mà		57	48	12	83	85	294	Inf
2013	la(b)	G12	24	Ceràmica	mà		17	14	10	90	90	294	Inf
2013	la(b)	G12	25	Ceràmica	mà					82	91	296	
2013	la(b)	G12	26	Ceràmica	mà		18	12	8	88	95	295	Inf
2013	la(b)	G12	27	Malaco	Terrestre								
2013	la(b)	G12	28	Carbó									
2013	la(b)	G12	29	Os	Macro								
2013	la(b)	G12	30	Mostra mineral									
2013	la(b)	G12	31	Malaco	Terrestre								
2013	la(b)	G12	32	Carbó									
2013	la(b)	G12	33	Ceràmica	mà		14	10	6				Inf
2013	la(b)	G12	34	Ceràmica									
2013	la(b)	G12	35	Os	Macro								
2013	la(b)	G12	36	Os	Macro								
2013	la(b)	G12	37	Os	Macro								
2013	la(b)	G12	38	Os	Macro								
2013	la (b)	C11	227	ceràmica	mà		13	9	6	27	15	305	inf.
2013	la (b)	C11	228	os	Macro					5	31	304	
2013	la (b)	C11	229	carbó						9	36	302	
2013	la (b)	C11	230	ceràmica	mà		68	49	10	95	79	304	inf.
2013	la (b)	C11	231	os	Macro					28	0	295	OVC?
2013	la (b)	C11	232	os	Macro					22	0	299	
2013	la (b)	C11	233	carbó						12	5	304	

# Inventari Cova de la Guineu 2013

2013	la (b)	C11	234	carbó					21	43	306							
2013	la (b)	C11	235	os	Macro				2	50	305							
2013	la (b)	C11	236	os	Macro				7	68	306							OVC
2013	la (b)	C11	237	carbó					28	0	301							
2013	la (b)	C11	238	os	Macro				13	0	304							
2013	la (b)	C11	239	carbó					12	18	306							
2013	la (b)	C11	240	os	Macro				0	24	308							
2013	la (b)	C11	241	ceràmica	mà		19	17	6	4	30	308						inf.
2013	la (b)	C11	242	os	Macro				2	32	308							
2013	la (b)	C11	243	ceràmica	mà		25	18	9	4	38	308						inf.
2013	la (b)	C11	244	os	Macro				10	51	305							
2013	la (b)	C11	245	os	Macro				36	60	297							
2013	la (b)	C11	246	ceràmica	mà		6	5	3	37	69	299						inf.
2013	la (b)	C11	247	ceràmica	mà		46	20	8	26	62	302						
2013	la (b)	C11	248	os	Macro				15	91	301							
2013	la (b)	C11	249	ceràmica	mà		73	53	9	7	86	304						inf.
2013	la (b)	C11	250	carbó					3	89	305							
2013	la (b)	C11	251	ceràmica	mà		30	30	10	2	75	304						inf.
2013	la (b)	C11	252	os	Macro				4	70	303							
2013	la (b)	C11	253	carbó					38	14	310							
2013	la (b)	C11	254	ceràmica	mà		26	15	6	16	13	308						inf.
2013	la (b)	C11	255	carbó					26	18	304							
2013	la (b)	C11	256	os	Macro				19	20	304							
2013	la (b)	C11	257	os	Macro				7	26	307							
2013	la (b)	C11	258	carbó					2	35	308							
2013	la (b)	C11	259	ceràmica	mà		39	20	3	20	32	306						inf.
2013	la (b)	C11	260	ceràmica	mà		27	18	7	17	36	305						inf.
2013	la (b)	C11	261	ceràmica	mà		23	15	8	12	44	307						inf.
2013	la (b)	C11	262	os	micro					38	52	309						conill
2013	la (b)	C11	263	os	Macro					35	63	306						
2013	la (b)	C11	264	os	Macro					22	64	306						
2013	la (b)	C11	265	carbó						16	63	307						
2013	la (b)	C11	266	ceràmica	mà		21	13	8	11	69	307						inf.
2013	la (b)	C11	267	ceràmica	mà		90	59	10	32	78	306						inf.
2013	la (b)	C11	268	os	micro					44	58	296	NE-SW	SW				conill
2013	la (b)	C11	269	carbó						30	64	308						
2013	la (b)	C11	270	ceràmica	mà		34	27	8	38	67	306						inf.
2013	la (b)	C11	271	os	Macro					25	67	307						
2013	la (b)	C11	272	os	micro					13	91	304						conill
2013	la (b)	C11	273	ceràmica	mà		89	58	10	9	86	305						inf.
2013	la (b)	C11	274	ceràmica	mà		16	14	9	3	76	306						inf.
2013	la (b)	C11	275	ceràmica	mà		39	38	9	3	65	306						inf.
2013	la (b)	C11	276	malaco						2	58	305						
2013	la (b)	C11	277	os	Macro					11	58	307						



# Inventari Cova de la Guineu 2013

2013	la (b)	D11	470	ceràmica	mà		26	40	8	93	92	309	NE-SE	SE		vora
2013	la (b)	D11	471	ceràmica	mà		29	65	9	99	90	308	N-S	VH		inf
2013	la (b)	D11	472	ceràmica	mà		40	28	7	63	100	310				inf
2013	la (b)	D11	473	ceràmica	mà					71	100	311				inf
2013	la (b)	D11	474	mostra mineral						96	99	304				
2013	la (b)	D11	475	os	Macro					91	98	305				
2013	la (b)	D11	476	os	Macro?					88	100	307				
2013	la (b)	D11	477	os	Humà					83	96	308				
2013	la (b)	D11	478	os	Humà					64	92	306				
2013	la (b)	D11	479	os	Humà					67	96	306				
2013	la (b)	D11	480	ceràmica	mà		48	38	8	71	97	311				inf
2013	la (b)	D11	481	ceràmica	mà		30	26	6	59	48	317				inf
2013	la (b)	D11	482	os	Macro					70	40	319				
2013	la (b)	D11	483	os	Macro					74	40	318				
2013	la (b)	D11	484	ceràmica	mà		54	38	10	75	45	316	SE-NW	NW		inf
2013	la (b)	D11	485	ceràmica	mà		24	24	5	80	50	316				inf
2013	la (b)	D11	486	ceràmica	mà		27	23	7	82	53	314	Q	S		vora
2013	la (b)	D11	487	ceràmica	mà		33	26	7	85	50	314				inf
2013	la (b)	D11	488	ceràmica	mà		23	13	8	88	48	314				inf
2013	la (b)	D11	489	ceràmica	mà		21	21	8	90	45	314				inf
2013	la (b)	D11	490	os	Macro					89	40	314				
2013	la (b)	D11	491	ceràmica	mà		52	69	13	84	43	313	E-W	W		
2013	la (b)	D11	492	ceràmica	mà		52	47	10	80	40	313				inf
2013	la (b)	D11	493	ceràmica	mà		36	26	9	95	80	312				inf
2013	la (b)	D11	494	ceràmica	mà		29	17	11	95	90	310				inf
2013	la (b)	D11	495	ceràmica	mà		72	56	13	79	83	312	NW-SE			inf
2013	la (b)	D11	496	gres						73	80	317				
2013	la (b)	D11	497	ceràmica	mà		18	15	6	71	82	316				inf
2013	la (b)	D11	498	os	Macro					67	84	316				
2013	la (b)	D11	499	ceràmica	mà		24	24	7	62	75	313				inf
2013	la (b)	D11	500	os	Macro					100	36	311				
2013	la (b)	D11	501	ceràmica	mà		21	15	9	97	45	313				inf
2013	la (b)	D11	502	ceràmica	mà		62	43	12	90	38	319				inf
2013	la (b)	F11	890	os	Macro					54	53	290				
2013	la (b)	F11	891	carbó						15	63	297				
2013	la (b)	F11	892	malaco	marina					0	42	294				
2013	la (b)	F11	893	carbó						10	91	289				
2013	la (b)	F11	894	carbó						42	64	292				
2013	la (b)	F11	895	carbó						65	30	290				
2013	la (b)	F11	896	carbó						47	7	290				
2013	la (b)	F11	897	carbó						38	18	290				
2013	la (b)	F11	898	carbó						50	9	291				
2013	la (b)	F11	899	os	Macro					43	11	291				
2013	la (b)	F11	900	os	Macro					30	16	291				

# Inventari Cova de la Guineu 2013

2013	la (b)	F11	901	os	Macro				17	26	291		
2013	la (b)	F11	902	carbó					11	33	289		
2013	la (b)	F11	903	malaco	cargol				6	23	287		Cepea
2013	la (b)	F11	904	ceràmica	mà				1	19	285		vora
2013	la (b)	F11	905	os	Macro				0	23	292		
2013	la (b)	F11	906	ceràmica	mà	43	32	8	0	32	293		inf
2013	la (b)	F11	907	malaco	cargol				0	28	293		Cepea
2013	la (b)	F11	908	malaco	cargol				30	0	286		Cepea
2013	la (b)	F11	909	ceràmica	mà	39	35	9	56	53	294		inf
2013	la (b)	F11	910	malaco	cargol				9	38	294		Cepea
2013	la (b)	F11	911	os	Macro				5	37	294		
2013	la (b)	F11	912	os	Macro				2	30	289		
2013	la (b)	F11	913	os	Macro				1	12	287		
2013	la (b)	F11	914	os	Macro				87	21	289		
2013	la (b)	F11	915	ceràmica	mà	60	39	12	67	35	302		inf
2013	la (b)	F11	916	ceràmica	mà	24	15	14	60	40	304		inf
2013	la (b)	F11	917	os	Humà				58	20	306		
2013	la (b)	F11	918	malaco	cargol				99	5	292		Cepea
2013	la (b)	F11	919	carbó					99	16	294		
2013	la (b)	F11	920	ceràmica	mà	23	19	7	89	28	295		inf
2013	la (b)	F11	921	carbó					92	28	296		
2013	la (b)	F11	922	ceràmica	mà	41	32	11	67	91	291		inf
2013	la (b)	F11	923	os	Macro				63	93	292		OVC
2013	la (b)	F11	924	ceràmica	mà	44	32	11	64	80	298		inf
2013	la (b)	F11	925	ceràmica	mà	24	20	7	39	58	299		inf
2013	la (b)	F11	926	os	Macro				64	55	294		
2013	la (b)	F11	927	ceràmica	mà	26	15	7	60	22	300		inf
2013	la (b)	F11	928	ceràmica	mà	29	16	10	77	17	300		inf
2013	la (b)	F11	929	ceràmica	mà	23	11	9	80	14	300		inf
2013	la (b)	F11	930	ceràmica	mà	60	43	10	81	7	299		inf
2013	la (b)	F11	931	carbó					70	52	297		
2013	la (b)	F11	932	os	Macro				72	51	296		
2013	la (b)	F11	933	os	Macro				87	70	282		
2013	la (b)	F11	934	carbó					83	75	285		
2013	la (b)	F11	935	os	Macro				96	44	290		
2013	la (b)	F11	936	os	Macro				84	87	286		
2013	la (b)	F11	937	ceràmica	mà	24	20	7	41	65	300		inf
2013	la (b)	F11	938	carbó					77	42	294		
2013	la (b)	F11	939	os	Macro				97	43	290		
2013	la (b)	F11	940	os	Macro				100	46	294		
2013	la (b)	F11	941	ceràmica	mà	30	20	8	91	94	284		inf
2013	la (b)	F11	942	carbó					78	22	291		
2013	la (b)	F11	943	os	Macro				97	43	290		
2013	la (b)	F11	944	os	Macro				97	43	290		súid

# Inventari Cova de la Guineu 2013

2013	la (b)	G11	435	ceràmica	mà				16	11	5	50	44	296	VC	inf.
2013	la (b)	G11	436	carbó								73	67	291		
2013	la (b)	G11	437	malaco	cargol							61	56	294		
2013	la (b)	G11	438	os	Macro							62	52	294		
2013	la (b)	G11	439	carbó								76	32	293		
2013	la (b)	G11	440	ceràmica	mà				36	29	6	72	28	295		inf.
2013	la (b)	G11	441	os	Macro							64	20	291		
2013	la (b)	G11	442	malaco	cargol							80	20	293		
2013	la (b)	G11	443	carbó								97	29	294		
2013	la (b)	G11	444	carbó								65	12	294		
2013	la (b)	G11	445	ceràmica	mà				22	22	6	66	29	294		inf.
2013	la (b)	G11	446	ceràmica	mà				31	22	9	79	26	295		inf.
2013	la (b)	G11	447	ceràmica	mà				42	21	7	78	21	295		inf.
2013	la (b)	G11	448	malaco	cargol							80	12	292		
2013	la (b)	G11	449	malaco	cargol							59	40	294		
2013	la (b)	G11	450	carbó								94	95	289		
2013	la (b)	G11	451	carbó								68	26	297		
2013	la (b)	G11	452	os	Macro							65	17	297		
2013	la (b)	G11	453	carbó								68	12	294		
2013	la (b)	G11	454	os	Macro							65	51	297		
2013	la (b)	G11	455	ceràmica	mà				103	79	8	36	82	281		inf.
2013	la (b)	G11	456	os	Macro							47	100	286		
2013	la (b)	G11	457	malaco	cargol							28	65	284		
2013	la (b)	G11	458	ceràmica	mà				24	37	8	46	70	288		vora
2013	la (b)	G11	459	malaco	cargol							22	80	269		
2013	la (b)	G11	460	ceràmica	mà				36	32	6	55	27	297		inf.
2013	la (b)	G11	461	ceràmica	mà							59	20	297		inf.
2013	la (b)	G11	462	gres	F				25	19	10	95	71	298		
2013	la (b)	G11	463	ceràmica	mà				40	16	9	46	31	303		inf.
2013	la (b)	G11	464	carbó												
2013	la (b)	G11	465	sílex	FA	B			11	7	3					
2013	la (b)	G11	466	ceràmica	mà				15	11	5					inf.
2013	la (b)	G11	467	os	Macro											
2013	la (b)	G11	468	os	Macro											
2013	la (b)	G11	469	os	micro										conill	
2013	la (b)	G11	470	os	micro											
2013	la (b)	G11	471	mostra mineral	gres				27	15	11					
2013	la (b)	G11	472	malaco	cargol											
2013	la (b)	G11	435	ceràmica	mà				16	11	5	50	44	296	VC	inf.
2013	la (b)	G11	436	carbó								73	67	291		
2013	la (b)	G11	437	malaco	cargol							61	56	294		
2013	la (b)	G11	438	os	Macro							62	52	294		
2013	la (b)	G11	439	carbó								76	32	293		
2013	la (b)	G11	440	ceràmica	mà				36	29	6	72	28	295		inf.





# Inventari Cova de la Guineu 2013

## Garbell

## Observacions

22/VII c.tall Estella diàfisi  
22/VII c.tall Os det.  
22/VII c.tall  
22/VII c.tall 4 pomatia + 1 frag. Cepaea  
22/VII c.tall Estella diàfisi  
22/VII c.tall Os det.  
22/VII c.tall  
22/VII c.tall 4 pomatia + 1 frag. Cepaea  
Lobul·lada  
Estella  
forma part os humà 997 de D12  
Dena barrilet Calcita

5/VIII  
5/VIII  
5/VIII  
6/VIII

Dent premolar  
Frag.

Cresta.interior respatllada

Dent caiguda tall?  
Frag. Caiguda tall?

calcinat  
Cremada



3 frag. Epífisi cremat

5 frags.

3 frags. Cremats

Sorrenca

Frag. Fondo

Frag. Diàfisi

Varis frags.

4 frags. Diàfisi

Frag. Diàfisi cremat

5 frag.

Frag. Calcinat

Incisió mateix vas que 513

Frag. Diàfisi cremat

Estella diàfisi

Frag. Det

frag. Cremat

mugró a la vora

4 estelles diàfisi

Frag. Crani

Estella diàfisi

Frag. Mugró

Estella diàfisi

Estella diàfisi cremat

4 estelles diàfisi





# Inventari Cova de la Guineu 2013

3/VIII tall D9/D10	
3/VIII tall D9/D10	frag. Concreció
3/VIII tall D9/D10	Clavícula
3/VIII tall D9/D10	Frag. Crani
3/VIII tall D9/D10	Frag. Crani calcinat
3/VIII tall D9/D10	
3/VIII tall D9/D10	
3/VIII tall D9/D10	Frag. Diàfisi radi
3/VIII tall D9/D10	
3/VIII tall D9/D10	3 frags.
3/VIII tall D9/D10	
3/VIII tall D9/D10	
3/VIII tall D9/D10	
3/VIII tall D9/D10	
3/VIII tall D9/D10	
3/VIII tall D9/D10	
3/VIII tall D9/D10	astràgal
3/VIII tall D9/D10	frag. Diàfisi
3/VIII tall D9/D10	frag. Diàfisi
3/VIII tall D9/D10	frag. Epífisi
3/VIII tall D9/D10	frag. Diàfisi
3/VIII tall D9/D10	frag. Diàfisi
3/VIII tall D9/D10	frag.
3/VIII tall D9/D10	frag.
3/VIII tall D9/D10	frag. Diàfisi cremat
3/VIII tall D9/D10	frag. Diàfisi
3/VIII tall D9/D10	frag. Os pla
3/VIII tall D9/D10	estella
3/VIII tall D9/D10	diàfisi tibia
3/VIII tall D9/D10	frag. Diàfisi cremat
3/VIII tall D9/D10	frag. Sorrenca
3/VIII tall D9/D10	frag.
3/VIII tall D9/D10	frag.
	estella cremada
	Frag. Cremat
	Frag. Crani
	Frag. Crani
	Estella
	frag. Diàfisi

# Inventari Cova de la Guineu 2013

Frag. Costella  
Estella  
Estella  
Estella  
Estella

Estella  
Estella cremada  
Estella cremada  
Estella

Teixit esponjós

Frag. Crani

Antròpic?

Macrolític

Frag. Costella

Frag. Costella  
Frag. Costella  
Frag. Costella

Frag. Costella  
Frag. Costella  
Frag. Costella  
Epífisi fèmur mateix os que 998  
Frag. Epífisi fèmur /  
3 frags.  
Coxal (adult)  
dena barrilet  
4 frags.

Dent

Estella

# Inventari Cova de la Guineu 2013

Estella  
Ocre

28/VII

28/VII

28/VII

28/VII

28/VII

28/VII

17/VII/13

17/VII/13

17/VII/13

17/VII/13

17/VII/13

17/VII/13

17/VII/13

17/VII/13

17/VII/13

Pomatia  
1 cepea

Estella diàfisi  
Molar

3 frags



# Inventari Cova de la Guineu 2013

17/VII/13	frag os det
17/VII/13	frag crani
17/VII/13	3 frags
17/VII/13	frag mandibula?
17/VII/13	
17/VII/13	4 estelles diàfisi
17/VII/13	3 frags
17/VII/13	
17/VII/13	
18/VII/13	Triangle?
18/VII/13	
18/VII/13	
18/VII/13	
18/VII/13	
18/VII/13	
18/VII/13	
18/VII/13	
18/VII/13	
18/VII/13	Garbell 2 frags
18/VII/13	Garbell 1 frag
18/VII/13	Garbell frag cremat
18/VII/13	Garbell 2 frags
18/VII/13	Garbell
18/VII/13	Garbell
18/VII/13	Estella diàfisi
18/VII/13	
23/VII/13	Punta sageta
23/VII/13	
23/VII/13	2 fragments diàfisi calcinada
23/VII/13	
23/VII/13	
23/VII/13	
23/VII/13	Estella diàfisi calcinada
23/VII/13	
25/VII/13	
25/VII/13	
25/VII/13	Estella diàfisi calcinada
25/VII/13	Fragment calcinat
25/VII/13	
25/VII/13	
25/VII/13	
25/VII/13	Estella diàfisi cremada

# Inventari Cova de la Guineu 2013

25/VII/13	
25/VII/13	2 fragments diàfisi
25/VII/13	Estella diàfisi calcinada
25/VII/13	
25/VII/13	
27/VII/13	Fragment diàfisi
27/VII/13	
27/VII/13	
27/VII/13	Estella diàfisi
27/VII/13	
27/VII/13	Dins FP2
27/VII/13	3 frags
27/VII/13	frag. Diàfisi cremat
27/VII/13	
27/VII/13	frag. Diàfisi
27/VII/13	10 frags.
29/VII/13	
29/VII/13	Frag. Mandibula 2 frags
29/VII/13	
29/VII/13	
29/VII/13	
29/VII/13	
29/VII/13	
29/VII/13	Estella diàfisi 2 frags
27/VII/13	25 Pomatia 3 Cepa
27/VII/13	
27/VII/13	
22/VII/13	
22/VII/13	
22/VII/13	
22/VII/13	
22/VII/13	
22/VII/13	
22/VII/13	
22/VII/13	
22/VII/13	Estella diàfisi conill?
22/VII/13	Estella diàfisi cremada?
22/VII/13	Estella diàfisi cremada?
22/VII/13	
22/VII/13	Estella diàfisi cremada
22/VII/13	Fragment cremat
22/VII/13	Estella diàfisi
22/VII/13	Diàfisi
22/VII/13	Frag. Crani
22/VII/13	

# Inventari Cova de la Guineu 2013

22/VII/13	19 Pomatia 1 cepea
22/VII/13	
16/VII/13	
16/VII/13	
16/VII/13	
16/VII/13	
16/VII/13	
16/VII/13	2 frags
16/VII/13	
16/VII/13	
16/VII/13	Frag. Crani
16/VII/13	Estella diàfisi
16/VII/13	Estella diàfisi
16/VII/13	Estella diàfisi (cremada)
16/VII/13	Estella diàfisi (calcinada)
16/VII/13	Frag os pla
16/VII/13	Frag costella cremada
16/VII/13	frag os pla
16/VII/13	estella diàfisi
16/VII/13	Estella diàfisi
16/VII/13	Estella diàfisi
16/VII/13	
16/VII/13	
16/VII/13	
16/VII/13	
31/VII/13	
31/VII/13	
2/VIII/13	
2/VIII/13	
2/VIII/13	Estella diàfisi cremat
2/VIII/13	
2/VIII/13	
2/VIII/13	
2/VIII/13	Estella diàfisi cremat
2/VIII/13	
2/VIII/13	
2/VIII/13	2 frags estella diàfisi
2/VIII/13	frag diàfisi
2/VIII/13	
2/VIII/13	dent
2/VIII/13	4 frag

# Inventari Cova de la Guineu 2013

2/VIII/13	
2/VIII/13	
2/VIII/13	os frag det
2/VIII/13	
2/VIII/13	2 frag estella diàfisi
4/VIII/13	
4/VIII/13	
4/VIII/13	frag costella
4/VIII/13	
4/VIII/13	
4/VIII/13	
4/VIII/13	
4/VIII/13	
24/VII/13	
24/VII/13	
24/VII/13	Frag os pla cremat
24/VII/13	estella
24/VII/13	
24/VII/13	frags cepea
24/VII/13	Pomatia 19
27/VII/13	
27/VII/13	frag calcinat
27/VII/13	3 frags estella
27/VII/13	frags
27/VII/13	6 frags cepea
27/VII/13	pomatia 10
29/VII/13	
29/VII/13	
29/VII/13	
29/VII/13	molar
29/VII/13	frag diàfisi cremat
29/VII/13	Frag crani
29/VII/13	Frag cremat
29/VII/13	6 estelles
29/VII/13	2 estelles cremades
29/VII/13	
29/VII/13	Cremat
29/VII/13	
29/VII/13	
29/VII/13	
29/VII/13	Cargol pomatia
29/VII/13	cepea 44
29/VII/13	4+7 frags

Frag. Diàfisi

falange

Frag. Epífisi

Frag. Cremat  
Frag. Crani cremat  
Frag.  
Estella  
Frag. Crani cremat

Estella  
Frag.

Frag. Crani  
Fragmentada es desfà  
Costella  
Frag. Crani  
Estella  
Dent  
Dent  
Dent  
Estelles

Estella

Frag.

# Inventari Cova de la Guineu 2013

Frag.  
Frag.

Diàfisi cremada

Estella

Frag.

Frag.

Frag.

2 frags.  
Frag.  
Estella

Frag.  
Frag.  
2 frags.  
frag. Dent corona

# Inventari Cova de la Guineu 2013

Estella

4 frags.

Dent frag. Corona

Frags.

Estella

Estella cremada

Estella

Percutor?

Estella

10x12x10 / 2 fragments

19/VII

19/VII

19/VII

24/VII

24/VII

24/VII

24/VII

24/VII

24/VII

24/VII

24/VII

24/VII

estella

Frag. Planxa ?

2 frags.

Desgreixant gran peça?

Estella

Estelles

Estella

Estella

frag. os det. Cremat

frag. Vèrtebra

estella diàfisi

# Inventari Cova de la Guineu 2013

estella diàfisi  
dent molar

estella diàfisi (2)

frag. os det. cremat

estella diàfisi

estella diàfisi  
estella diàfisi (2)

estella diàfisi

frag. (3)  
estella diàfisi calcinada

mandíbula + 5 estelles  
frag os pla

frag escàpula  
estella diàfisi  
6 frags estella diàfisi

contacte tal·lús  
estella diàfisi (2)

frag os pla  
tíbia

estella diàfisi cremada



estella diàfisi cremada

contacte tal·lús / + frag dins

estella diàfisi cremada

frag det. cremat

estella diàfisi

estella diàfisi cremada

291.1 + 292.2 (2 pots de carbons)

estella diàfisi

frag falange

estella diàfisi

5 frags

estella diàfisi

dent

coll + panxa

dent incisiu

estella diàfisi

# Inventari Cova de la Guineu 2013

estella diàfisi  
frag cremat  
frag crani  
frag crani  
frag òrbita

frag teixit esponjós  
estella diàfisi calcinada

estella diàfisi (2 frags)

estella diàfisi calcinada

frag diàfisi

frag estella diàfisi

frag petxina det.

frag escàpula  
estella diàfisi

# Inventari Cova de la Guineu 2013

estella diàfisi

impresions al llavi  
estella diàfisi  
cordó erosionat

frag estella  
frag os pla  
estella diàfisi  
estella

frag crani

dent

falange

dent  
estella diàfisi

estella diàfisi  
estella diàfisi

dent  
frag crani

dent  
dent defensa - ullal

# Inventari Cova de la Guineu 2013

incisió erosionada // frags petits

frag diàfisi cremat

mugró cúspide plana  
frag diàfisi

mostra de sediment

estella diàfisi

estella diàfisi cremada  
cordons digitats  
frag diàfisi

vora impresa

bengala

16/VII  
19/VII  
19/VII  
19/VII  
19/VII  
19/VII  
19/VII  
19/VII  
19/VII

estella diàfisi  
estella diàfisi (2)  
epífisi metàpode cremada  
os sencer

2 Cepea + 10 Pomatia  
incisió erosionada // frags petits

frag diàfisi cremat

mugró cúspide plana

# Inventari Cova de la Guineu 2013

frag diàfisi

mostra de sediment

estella diàfisi

estella diàfisi cremada  
cordons digitats  
frag diàfisi

vora impresa

16/VII

19/VII

19/VII

19/VII

19/VII

19/VII

19/VII

19/VII

19/VII

estella diàfisi

estella diàfisi (2)

epífisi metàpode cremada

os sencer

2 Cepea + 10 Pomatia